



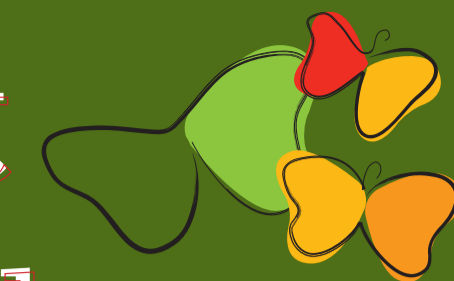
Europese steun

Natuur en landschap zijn in Europa erg gevaarlijk: van hooggebergten en moerassen, tot bossen en uitgestrekte polderlandschappen. Om al die natuurpracht te behouden voor de toekomst heeft de Europese Unie het 'Natura 2000-netwerk' gecreëerd. Om de bijzondere habitats en soorten in het Natura 2000-netwerk te beschermen is niet alleen veel werk nodig, maar ook heel wat

financiële middelen. De Europese Unie wil een financieel duwtje in de rug geven bij de uitvoering van voorbeeldprojecten en richtte daarvoor het LIFE-Natuurfonds op. Zowel de overheden als (natuur)verenigingen kunnen beroep doen op het LIFE-fonds voor financiële ondersteuning van grote projecten in Habitat- of Vogelrichtlijngebied.

In september 2006 keurde de Europese Commissie het LIFE-project "Averbode bos & heide" goed en kende zij een Europese cofinanciering van ca. 2.000.000 toe voor de inrichting van het natuurgebied Averbode bos & heide. Dit LIFE-project wordt uitgevoerd door een samenwerkingsverband tussen Natuurpunt, het Agentschap voor Natuur en Bos en de Vlaamse Landmaatschappij.

Natuurherstelproject Averbode Bos & Heide



Nieuwe natuur in Averbode Bos & Heide

augustus 2011

Wat denken de plaatselijke burgemeesters van het project?

Fons Verwimp, burgemeester Tessenderlo

"Het natuurinrichtingsproject was en is een moeilijk, maar ook een moedig verhaal. Ik denk dat er van bij het begin juiste keuzes zijn gemaakt. Ik voel aan dat de mensen nieuwsgierig zijn naar de resultaten en ik ben blij dat we die op 28 augustus al voor een deel kunnen tonen.

Vanuit Tessenderlo was er vraag om een ecologische verbinding te maken tussen

Gerhagen en Averbode Bos & Heide. Dat is gebeurd door een open corridor te creëren naar het natuurreservaat Pinnekenswijer en we zijn daar heel tevreden mee. Het project kan naast een ecologische meerwaarde zeker ook voor een maatschappelijke en zelfs economische meerwaarde zorgen, maar het natuurverhaal moet de bovenhand blijven houden. Daar staat of valt alles mee!"



Tine Gielis



Manu Claes



Fons Verwimp

Manu Claes, burgemeester Scherpenheuvel-Zichem

Voor de inwoners van Scherpenheuvel-Zichem is de verbeterde toegankelijkheid van het gebied de sterkste troef van het project. "Als we vroeger met de Scouts een bosspel speelden dan werden we door de opzichter letterlijk weggejaagd". "Nu is het bos toegankelijk voor iedereen. Vooral de nieuwe fietspaden en

het wandelnetwerk zijn een echte meerwaarde voor de streek." Toch viel het project niet bij iedereen in goede aarde, vertelt Manu Claes. "De grootschalige kappingen lagen bij heel wat inwoners zwaar op de maag. Persoonlijk hadden we die graag meer verspreid gezien in de tijd. Toch moet ik zeggen dat het landschap nu beter tot zijn recht komt. De belevingswaarde van het gebied is groter geworden. Het landschap is gevarieerder en het reliëf komt beter tot uiting."

Tine Gielis, burgemeester Laakdal

Ook in Laakdal voelt de burgemeester dat de mensen vooral nieuwsgierig zijn. "In het begin voelde je wel wat weerstand tegen de veranderingen in het gebied en

stelden de mensen zich terecht vragen. Maar door goede communicatie kan je veel oplossen! Onze gemeente is vooral blij met de ontsluiting van het gebied. De toegang vanuit Laakdal naar de Averbode bossen is sterk verbeterd, en daar kunnen we alleen maar tevreden over zijn!"

Partners en samenwerking

Na de aankoop van het domein en de daaraan verbonden doorverkoopoperaties, sloeg een heel team van organisaties en instanties de handen in elkaar. Minister Kris Peeters gaf het Agentschap Natuur en Bos en de Vlaamse Landmaatschappij in oktober 2005 de opdracht om het onderzoek naar de haalbaarheid op te starten voor een natuurinrichtingsproject in Averbode Bos en Heide. Er werd onderzocht waar en hoe de natuur hersteld kon worden, hoe water weer dynamiek in het ecosysteem kon brengen, hoe de talrijke landschappelijke en erfgoedwaarden zichtbaar gemaakt konden

worden voor de bezoeker, en hoe de recreatieve infrastructuur optimaal in functie van mens en natuur kon worden ingericht. Vanaf de plannen tot en met de uitvoering werd het project bijgestaan door een natuurinrichtingscomité met vertegenwoordigers van het Agentschap voor Natuur en Bos, de Vlaamse Landmaatschappij, het Agentschap voor Onroerend Erfgoed, Natuurpunt, het Kempens Landschap vzw, de abdij van Averbode, de gemeenten Scherpenheuvel-Zichem, Tessenderlo, Laakdal, de provincies Vlaams-Brabant, Limburg en Antwerpen, de Boerenbond, de regionale landschappen Noord-Hageland en Lage Kempen.

Toegankelijkheid

Een natuurgebied als Averbode Bos & Heide kan maar haar hoge natuurwaarden behouden en een aangenaam wandelgebied zijn als er duidelijke afspraken zijn en als alle gebruikers zich daar aan houden. Daarom is er een toegankelijkheidsreglement opgesteld waarin aangegeven wordt welke routes voor welke bezoekers onder welke voorwaarden toegankelijk zijn. Die regels worden in de zomermaanden aan alle ingangen van het gebied geplaatst zodat iedereen ze kent. Je kan het toegankelijkheidsreglement ook raadplegen op de website averbodebosenheide.demerodeonline.be

Waarnemingen

Heb je ook een bijzondere dier- of plantensoort gezien in het bos of op de heide? Signaleer het dan via de website www.waarnemingen.be. Zo draag je zelf een steentje bij aan de kennis over de nieuwe natuur in Averbode.

Aan het natuurinrichtingsproject en aan de bijbehorende grootschalige werken in het bos komt dit jaar een einde. Het LIFE-project dat van start ging in 2007 loopt immers af in 2011. Na het bouwverlof moeten nog een paar werken worden afgerond en dan kan de natuur zich ten volle ontplooiën. Zoals een pasgeboren baby die nog wat moet groeien! Op vele plaatsen kan je al zien wat het wordt, maar er is tijd en geduld nodig om te zien welke verrassingen de natuur in Averbode nog voor ons in petto heeft.

Nadat er open plekken werden gecreëerd in het bos, nadat de woekersoorten werden verwijderd en de wandelpaden door vrijwilligers werden aangelegd, kwamen afgelopen jaar vooral de waterhuishoudkundige werken aan bod. Die zijn nodig om een aantal van de oorspronkelijke vennen in het gebied te herstellen. In plaats van het water versneld af te voeren uit het bos, zal het gebied het water voortaan veel langer vasthouden. Een natuurlijke spons, om wateroverlast in de dorpen te beperken! Ook de bewegwijzering van het wandelnetwerk de Merode kreeg vorm en dat loopt uiteraard doorheen de bossen, heide, zandduinen en langs de vennen in Averbode!



Wandelschoenen bij?

Kom op 28 augustus naar Averbode

voor een ontdekkingstocht door bos & hei!

Knip de bon aan de binnenzijde uit, deponeer hem aan de Merode-stand en win een mooie prijs!



Op 28 augustus vieren we feest. Trek je wandelschoenen aan en ontdek de herstelde heide en vennen in dit 575 hectare grote natuurgebied. Er zijn verschillende wandelingen met landschapsposten. Voor de jonge deelnemers is er een speciale tocht die langs de schaapskudde passeert. Speel zelf voor herder of ga op de foto met je lievelingsschaap!

Er is een tentoonstelling over de realisaties, de grootschalige werken die eraan vooraf gingen en de partners die dit uniek Europees natuurherstelproject mee hebben uitgewerkt. En natuurlijk kan je nagenieten met een drankje of een kleine versnapering!

We verwachten je vanaf **14 uur** aan **Huize Levensruimte**, Pater De Grootstraat 6, in Averbode. Voor meer informatie kan je terecht bij Torsten Mainz: torsten.mainz@natuurpunt.be



Verder in deze krant...

...lees je meer over de laatste werken, de nu al spectaculaire resultaten, het toekomstige beheer van het gebied, het toegankelijkheidsreglement en de andere activiteiten die plaatsvinden in het plattelandsproject de Merode.



Colofon

Oplage: 31000 Exemplaren
Grafische vormgeving: VLM
Drukwerk: drukkerij Michiels
VU: ir. Toon Denys, gedelegeerd bestuurder VLM, Gulden-Vlieslaan 72, 1060 Brussel

Van afgesloten private eigendom naar toegankelijke en gevarieerde natuur

2007-2011

Wat is er allemaal gebeurd?

Sinds 2007 stond de natuur in Averbode Bos & Heide op stelten. Alles leek in één keer te veranderen. Er zijn dan ook heel wat drastische ingrepen in het landschap genomen. Met die eenmalige ingrepen wordt een optimale leefomgeving gecreëerd voor verschillende zeldzame planten- en diersoorten. Vanaf het moment dat de overheid de bossen aankocht van de familie

de Merode en doorverkocht aan Natuurpunt is er gekozen om het gebied open te stellen en meer ecologische variatie te brengen in de monotone naaldbossen. Met de inzet van natuurinrichting en met behulp van Europese subsidies via LIFE Nature konden de laatste jaren concrete maatregelen worden genomen op het terrein.



Officiële start van het project met eerste spadesteek door dhr. Kris Peeters, toenmalig minister van leefmilieu



Ecologische en hydrologische studies



Grootschalige kapwerken om open plekken te maken in het bos



Ontstronken en plaggen van de bodem zodat de heide weer kan kiemen



Controle van de werken

Vul je contactgegevens in op deze bon en deponeer hem aan de Merodestand. De eerste 100 personen krijgen een spelkwartel. Bovendien maak je kans op één van de twintig wandelkaarten van het wandelnetwerk de Merode!'

Naam:
Adres:
Telefoonnummer
Gsm:

Heeft het al iets opgebracht?

Hoewel de laatste werken nog niet allemaal zijn afgerond, zijn er nu al spectaculaire resultaten te zien in het gebied. Zo is de nachtzwaluw al heel snel teruggekeerd. Een tijdje geleden werden zelfs drie kraanvogels gespot aan een ven! Stilaan werpen de natuurinrichtingsmaatregelen hun vruchten af. De natuur herstelt zich snel en dat is te merken aan de vennen die zich opnieuw vullen met water, de loofbomen die weer meer licht

krijgen, nieuwe soorten die het gebied bevolken.

Ook als wandelaar zie je de veranderingen. Je wandelt nu over kronkelende paden door lichte bossen, langs open plekken met hier en daar een plas water en je ervaart het heuvelende reliëf in het landschap.

Met behulp van een monitoringsplan volgen ecologen de aanwezigheid van zeldzame planten en dieren op. Deze

soorten worden de volgende jaren nauwlettend in de gaten gehouden: nachtzwaluw, pilzegge, kleine plevier, koraaljuffer, drijvende waterweegbree, vinpootsalamander, boompieper, boomleeuwerik, dertienstippelig lieveheersbeestje, bloedrode heidelibel, bont dikkopje, kleine ijsvogelvlinder, varenuil, heidewortelboorder, grootoorvleermuis en laatvlieger



Bruine grootoorvleermuis in vlucht

© Hugo Willcox



Heidelandschap

Een vogelliefhebber aan het woord...

Al sinds zijn jeugd loopt Guy Janssens uit Langdorp door het gebied, met verrekijker en fototoestel in de aanslag. Als vogelkijker heeft hij Averbode Bos & Heide de laatste jaren zien veranderen van een saai dennenbos in een boeiend stuk natuur.

"Elk seizoen heeft zijn blikvangers", vertelt Guy. "Klapeksters in de winter, tapuiten in het voorjaar, nachtzwaluwen in de zomer. Ze zijn allemaal terug! Tijdens de herfst brengt het open landschap vogelkijkers uit de streek samen voor de trekkel-

lingen. "Op gunstige dagen zien we er duizenden vogels over trekken, een echt natuurspektakel. We merken ook dat de vogels Averbode Bos & Heide gebruiken als een welkom rustpunt. De trekpost in Averbode bestaat dankzij het natuurinrichtingsproject en is ondertussen één van de boeiendste posten in Vlaanderen. De natuurrijkdom in Averbode is er ongetwijfeld op vooruit gegaan!"



Vogelliefhebbers

© Guy Janssens



Guy Janssens

Is het nu helemaal gedaan? Wat brengt de toekomst?

Het LIFE-project eindigt officieel in het voorjaar van 2012. Dan zijn alle eenmalige inrichtingswerken uitgevoerd, uitgezonderd het Munninckxgoor, gelegen langs de Turnhoutse baan. De inrichting van dat omvangrijke ven wordt nog uitgevoerd in 2012 of 2013.

Binnen het goedgekeurde natuurbeheerplan vinden ook de volgende jaren de nodige beheerwerken plaats. Heide is een halfnatuurlijk landschap. Dat wil zeggen dat heide beheerd moet

worden om heide te blijven. Heidelandschappen ontstonden door begrazing met schapen en runderen. Ook in Averbode is er gekozen voor het beheer met herders en schaapskudden. Van april tot oktober kan je dat kudde bewonderen.

Het beheer van de bossen is zeer extensief. Be-doeling is dat die verder ontwikkelen naar meer gevarieerde natuurlijke loofbossen. Dat gebeurt zeer geleidelijk aan door zogenaamde dunnings-groepkappen.



Plattelandsproject de Merode

Het natuurinrichtingsproject Averbode Bos & Heide is één van de grootste deelprojecten van het plattelandsproject de Merode. Kersvers projectleider Olga Jongeneelen vertelt welke acties recent werden genomen in de streek.

"Naast het bestaande samenwerkingsverband tussen de betrokken gemeenten, de provincies en de terreinbeherende organisaties zijn recent ook 50 ondernemers en 10 erfgoedhouders op de kar gesprongen. Landbouwers, bed and breakfast's, hore-

cazaken en ruitersondernemers gebruiken en promoten elkaars producten. In het klompenmuseum, het bosmuseum of bij de heemkundige kring kunnen bezoekers dan weer terecht voor natuurkennis of cultuurhistorie. Ook zij zijn belangrijke partners!

Heb je de laatste jaren ook gezien dat er een groot wandelnetwerk is aangelegd? Het wandelnetwerk staat garant voor 500 km wandelplezier tussen Nete en Demer Vanaf dit najaar kan je trouwens een nieuwe wandelkaart kopen in de toeristische dienst van jouw gemeente. Op 15 oktober opent Bloso het mountainbikenetwerk de Merode en op dit moment start ook de uitbouw van een nieuw ruiternetwerk.

We zorgen ook voor de kleinsten onder ons! In het voorjaar werd in Westerlo aan het boswachtershuis een prachtig sprookjesbos heraangelegd. Als je er samen met je kinderen of kleinkinderen even op uit wil kan je daar terecht. Of maak eens een uitstap naar het klompenbelevingspad in Laakdal. Met de klompen aan kan je daar een leuke wandeling maken."

In de toekomst zetten we sterk in op de ontwikkeling van onthaalpoorten. De poort van Averbode en de poort van Gerhagen zijn de eerste poorten in ontwikkeling. De onthaalpoorten worden op een verkeersveilige en landschappelijk aantrekkelijke manier ingericht. Je zal er in de toekomst terecht kunnen voor informatie over het gebied of ge-

