



Vlaanderen
is landbouw & visserij

DE VLAAMSE MELKVEEBAROMETER

TWEEDE KWARTAAL 2020

DEPARTEMENT
LANDBOUW
& VISSERIJ

www.vlaanderen.be/landbouw



DE VLAAMSE MELKVEEBAROMETER

Tweede kwartaal 2020



Deze publicatie werd door het Departement Landbouw en Visserij met de meeste zorg en nauwkeurigheid opgesteld. Er wordt evenwel geen enkele garantie gegeven omtrent de juistheid of de volledigheid van de informatie in deze publicatie. De gebruiker van deze publicatie ziet af van elke klacht tegen het Departement Landbouw en Visserij of zijn ambtenaren, van welke aard ook, met betrekking tot het gebruik van de via deze publicatie beschikbaar gestelde informatie.

In geen geval zal het Departement Landbouw en Visserij of zijn ambtenaren aansprakelijk gesteld kunnen worden voor eventuele nadelige gevolgen die voortvloeien uit het gebruik van de via deze publicatie beschikbaar gestelde informatie.



INHOUD

1	Samenvatting	5
2	Melkprijs.....	5
3	Bedrijfseconomische resultaten	6
3.1	Resultaten als index	6
3.2	Resultaten in euro per honderd liter melk	7
4	Begrippenlijst.....	9



1 SAMENVATTING

De conjunctuur in de Vlaamse melksector daalt verder in het tweede kwartaal van 2020. De economische situatie valt ver onder de referentieperiode van 2014-2018.

De index van het actuele bruto saldo daalt van 103,9 in het eerste kwartaal van 2020 naar 82,7 in het tweede kwartaal. Deze daling wordt veroorzaakt door de lage melkprijs. Die zakt verder met -10,3%, van 34,35 euro per honderd liter in kwartaal 1 naar 30,81 euro in kwartaal 2. De index van het voortschrijdend bruto saldo, als maatstaf voor de rentabiliteit in het laatste jaar, neemt af van 99,6 naar 96,6.

In monetaire termen bedraagt het bruto saldo in het tweede kwartaal van 2020 13,87 euro per honderd liter en het familiaal arbeidsinkomen 2,26 euro per honderd liter. In het voorgaande kwartaal was dit nog respectievelijk 17,44 en 5,83 euro per honderd liter.

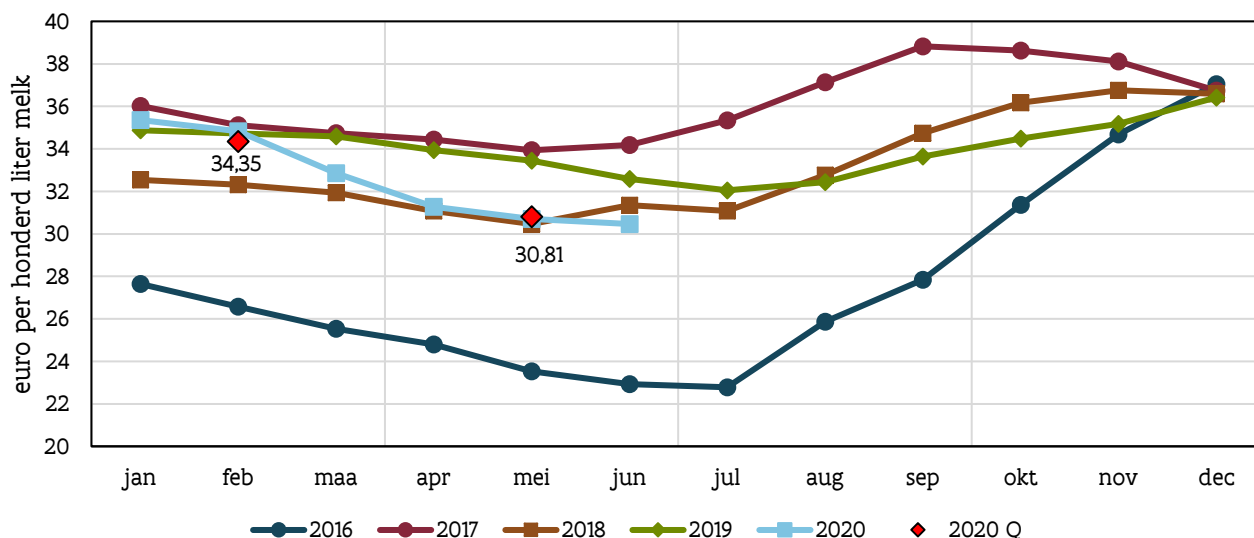
De Vlaamse melkveebarometer geeft de resultaten van de Vlaamse melkveesector weer van 2012 tot en met het tweede kwartaal van 2020. De barometer wordt berekend op bedrijfstakniveau en houdt uitsluitend rekening met de activiteiten verbonden aan melkvee.

2 MELKPRIJS

De reële melkprijs in euro per honderd liter daalt in het tweede kwartaal verder, nadat de eerste maanden van 2020 ook gekenmerkt werden door een daling. De prijs neemt af van 32,85 euro per honderd liter in maart tot 30,46 euro in juni. De kwartaalprijs daalt van 34,35 euro per honderd liter in het eerste kwartaal naar 30,81 euro in het tweede kwartaal van 2020, een daling met -10,3%.

De melkprijs is de meest bepalende opbrengstfactor, maar is onderhevig aan volatiliteit. De melkprijs bepaalt, samen met de prijs van nuchtere kalveren en reforme koeien, de index van de opbrengsten.

Figuur 1: maandelijkse melkprijs in euro per honderd liter voor 2016 tot en met juni 2020 en het gemiddelde per kwartaal voor 2020

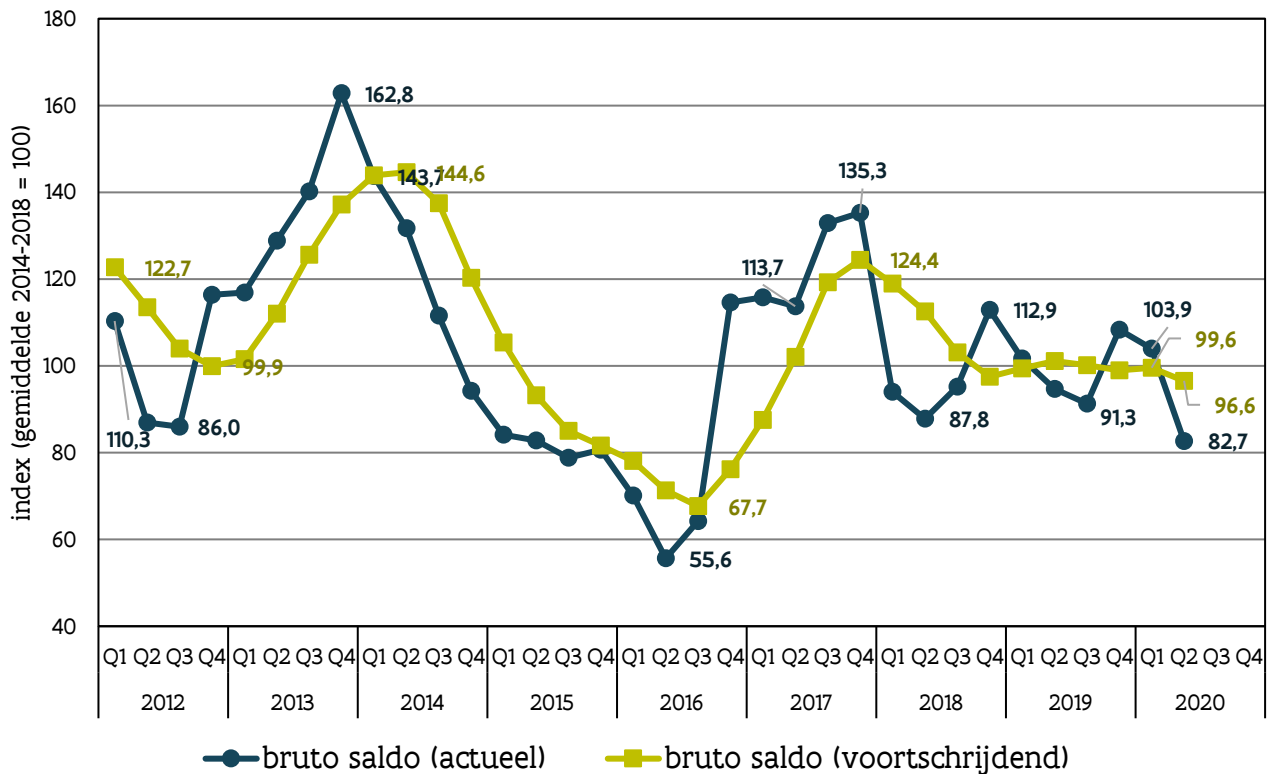


Bron: Belgische Confederatie van de Zuivelindustrie (BCZ) en Departement Landbouw en Visserij



van de opbrengsten zorgt voor deze neerwaartse evolutie. De zwakkere resultaten van de voorgaande kwartalen zorgen ook voor een daling van de voortschrijdende index van 99,6 naar 96,6.

Figuur 3: index van het actueel en voortschrijdend bruto saldo per kwartaal voor de periode 2012-2020



Bron: Departement Landbouw en Visserij. Het gemiddelde van het actueel en voortschrijdend bruto saldo voor de periode 2014 tot en met 2018 is gelijk aan een indexwaarde van 100.

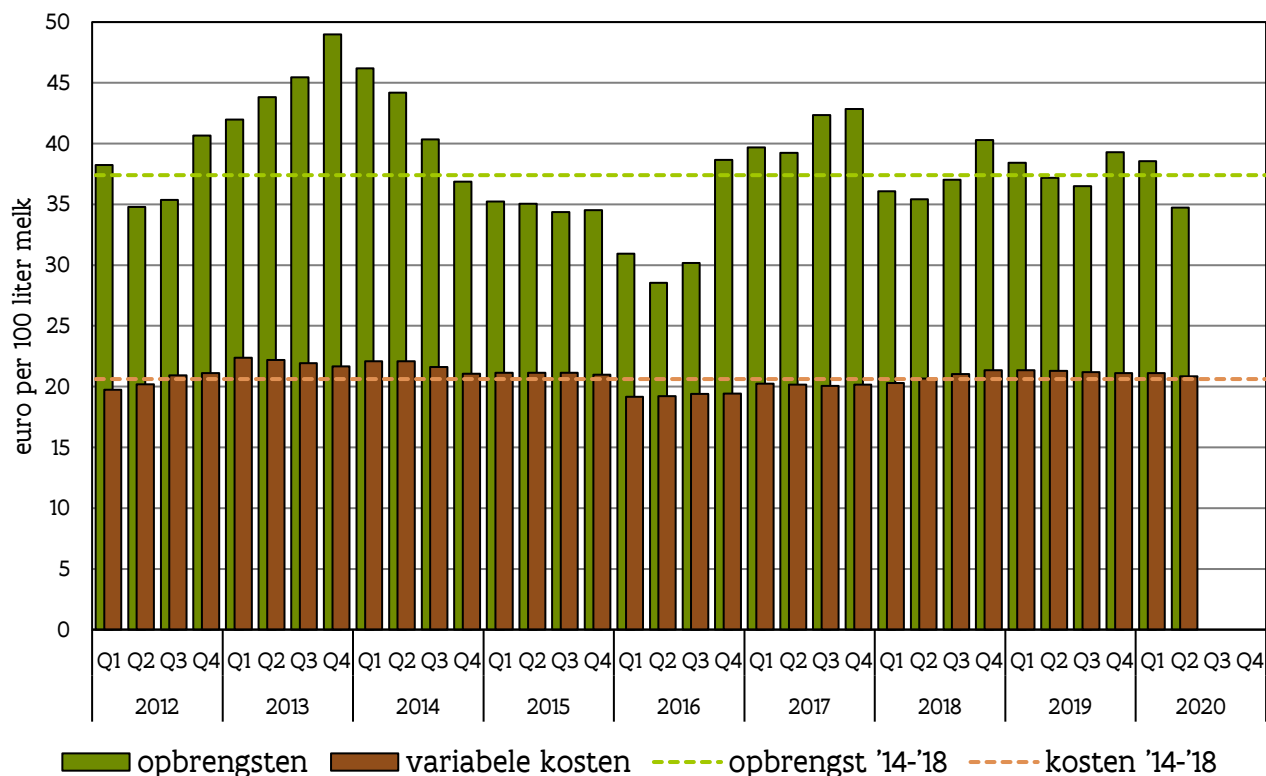
3.2 RESULTATEN IN EURO PER HONDERD LITER MELK

De resultaten uitgedrukt in monetaire termen tonen de opbrengsten, de variabele kosten, het bruto saldo en het familiaal arbeidsinkomen per honderd liter melk.

In het tweede kwartaal van 2020 dalen de opbrengsten van 38,54 naar 34,72 euro per honderd liter. Dat is opnieuw lager dan het vijfjarige gemiddelde (2014-2018) van 37,40 euro per honderd liter. De variabele kosten nemen beperkt af van 21,10 naar 20,85 euro per honderd liter. Dat is nog steeds hoger dan het vijfjarige gemiddelde (2014-2018) van 20,62 euro per honderd liter.



Figuur 4: opbrengsten en variabele kosten per honderd liter melk per kwartaal voor de periode 2012-2020 en het gemiddelde van de vijfjarige periode 2014-2018



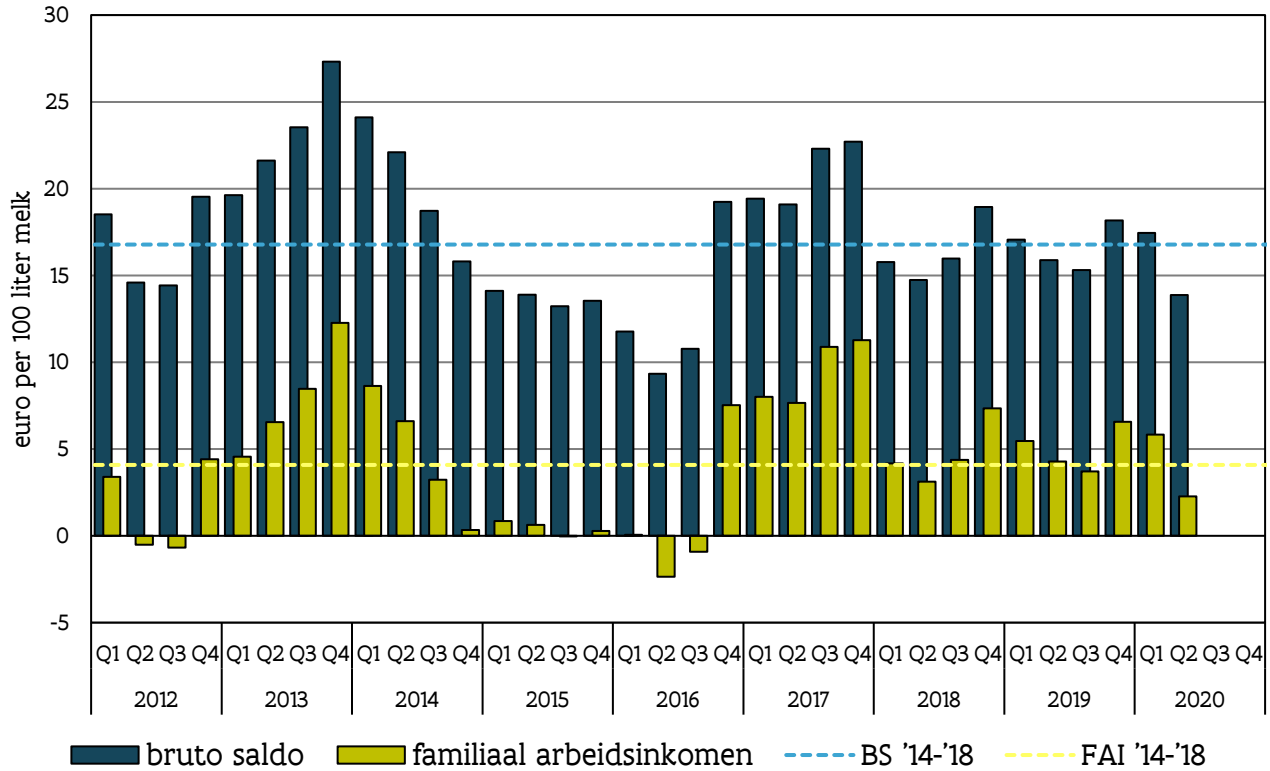
Bron: Departement Landbouw en Visserij

Het bruto saldo is het verschil tussen opbrengsten en variabele kosten. De evolutie van deze twee variabelen verklaart ook de daling van het bruto saldo per honderd liter: van 17,44 in het eerste kwartaal van 2020 naar 13,87 euro per honderd liter in het tweede kwartaal van 2020. Het bruto saldo ligt opnieuw lager dan het gemiddelde van de vijfjarige periode 2014-2018 van 16,78 euro per honderd liter.

Het familiaal arbeidsinkomen vermindert het bruto saldo met de vaste kosten. Dat is wat overblijft als vergoeding voor de eigen arbeid van de landbouwer en eventuele meewerkende familieleden. In het tweede kwartaal van 2020 daalt het familiaal arbeidsinkomen van 5,83 naar 2,26 euro per honderd liter. Dat is lager dan het vijfjarige gemiddelde (2014-2018) van 4,08 euro per honderd liter.



Figuur 5: bruto saldo en familiaal arbeidsinkomen per honderd liter melk per kwartaal voor de periode 2012-2020 en het gemiddelde van de vijfjarige periode 2014-2018



Bron: Departement Landbouw en Visserij. BS: bruto saldo; FAI: familiaal arbeidsinkomen

4 BEGRIPPENLIJST

- De **opbrengsten** zijn de som van alle opbrengsten van het melkveebedrijf. Deze omvatten o.a. de verkoop van melk, de verkoop van nuchtere kalveren en reforme koeien en alle overige opbrengsten.
- De **variabele kosten** omvatten alle kosten die rechtstreeks te maken hebben met de productie. Deze omvatten o.a. de aankoop van krachtvoeder, de aankoop en productie van ruwvoeder, energiekosten, dierenartskosten, kosten voor kunstmatige inseminatie en overige variabele kosten.
- Het **bruto saldo** is het verschil tussen de opbrengsten en variabele kosten. Het bruto saldo is het bedrag dat beschikbaar is voor het betalen van de vaste kosten en wat daarna overblijft als vergoeding voor eigen inbreng van productiefactoren: eigen arbeid, grond en kapitaal.
- Het **actueel bruto saldo** is het bruto saldo op een bepaald moment. Het **voortschrijdend bruto saldo** is in deze publicatie het gemiddelde van de vier voorgaande kwartalen en geeft een bijkomend zicht op de rentabiliteit van het afgelopen jaar.
- Het **familiaal arbeidsinkomen** wordt verkregen door de totale vaste kosten (o.a. pacht, kosten aan grond, gebouwen en werktuigen, fictieve interesten, betaalde lonen) af te trekken van het bruto saldo. Dit familiaal arbeidsinkomen is wat de landbouwer overhoudt ter compensatie van de inbreng van zijn eigen arbeid.

//