

# Landinrichting Oude Kale

# De Oude Kale, een beek met een verleden

*'De reviere de Calene  
volghens alle oude cronicken  
ende beschrijvingen  
eene van de oudste rivieren ende vaerten  
van de provincie van Vlaenderen'  
zo staat geschreven in een  
tekst uit 1412.*



Het projectgebied Oude kale (443 ha) ligt op het grondgebied van de gemeenten Nevele (Merendree), Lovendegem (Vinderhoute) en de stad Gent (Drongen).

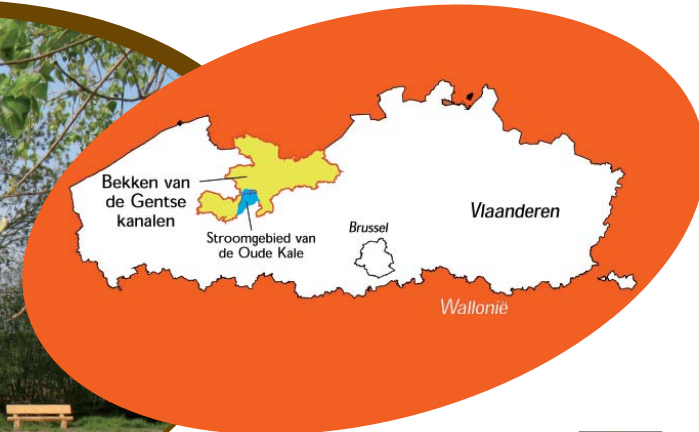
De Oude Kale tussen Merendree en Vinderhoute stroomt nog in de vallei zoals deze ontstaan is na de laatste IJstijd (circa 10.000 v.Chr.).

Wat momenteel de Oude Kale wordt genoemd, was ooit een onderdeel van een veel groter afwateringssysteem. Dit liep vanaf Tielt over Aalter naar Nevele (de huidige Poekebeek) en vervolgens naar Landegem, Merendree en Vinderhoute (de Oude Kale). Stroomafwaarts was er toen verbinding met de Moervaart in Wachtebeke.

Vroeger vormden de Poekebeek, de Kale en de Durme dus één rivier tot in de Schelde. Door de aanleg van diverse kanalen werd de waterloop in stukken verdeeld.



Waterlopenstelsel ten westen van Gent in de middeleeuwen  
Uit: Van dotterbloem tot ossentong - Landschap en natuur in de vallei van de Oude Kale, door Geert Bogaert, drukkerij De Eeclonaar, Eeklo, p.12



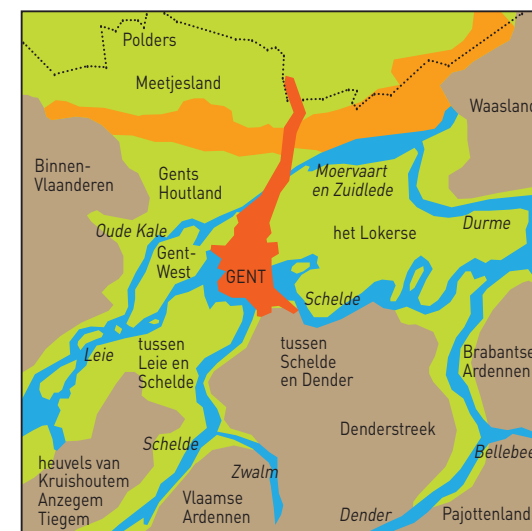
De Poekebeek werd rond 1830 van de huidige Oude Kale afgesneden door de voorloper van het Afleidingskanaal van de Leie. Hierdoor overstroomde de Oude Kale veel minder. Begin 1970 werd ter hoogte van de monding van de Oude Kale in Vinderhoute een pompgemaal opgericht. Hierdoor kan het water uit de Oude Kale worden opgepompt naar het Kanaal Gent-Oostende. Via een sifon onder dit kanaal is ook afvoer naar de Lieve en/of de Nieuwe Kale mogelijk. Dit is belangrijk voor het vullen van de spaarbekken van het waterproductiecentrum in Kluizen (Evergem). Door deze kanalen is de Oude Kale afgesneden van zijn vroegere bovenloop (Poekebeek) en benedenloop (Durme). Grote delen van de Oude Kale werden ook rechtgetrokken. Tussen Merendree en Vinderhoute slingert de waterloop nog steeds in een natuurlijk en bochtig verloop doorheen de vallei.

Waterloop en stroomgebied van de Oude Kale

uit: De Oude Kale - Naar een ecologisch herstel van waterloop en vallei; Afdeling Water van AMINAL; p 8



- stroomgebied van de Oude Kale
- bevaarbare waterloop
- waterloop eerste categorie
- waterloop tweede categorie
- waterloop derde categorie
- niet geklasseerde waterloop



Ligging en samenhang riviervalleien rond Gent in de Vlaamse Vallei. De verbindingen van de Oude Kale met Moervaart, Zuidlede, Durme en de vallei van de Leie zijn duidelijk te zien.

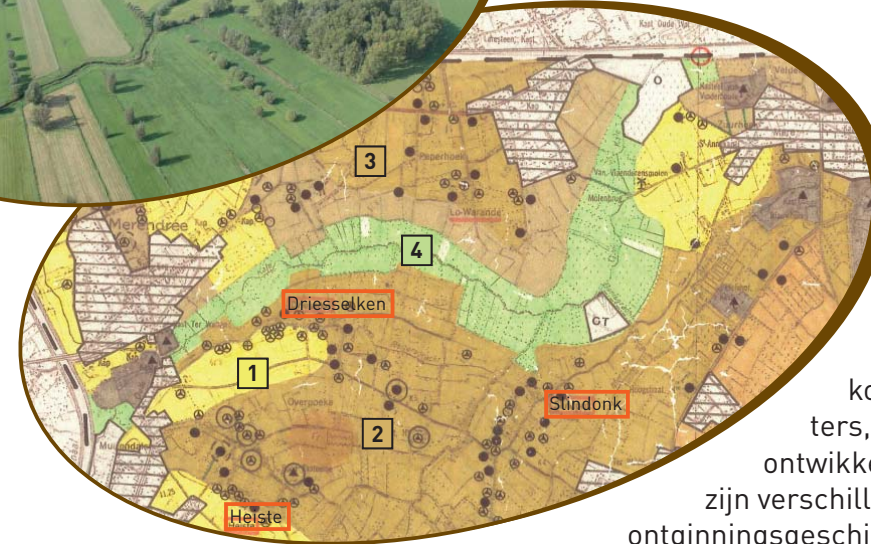
Uit: Van dotterbloem tot ossentong - Landschap en natuur in de vallei van de Oude Kale, door Geert Bogaert, drukkerij De Eeclonaar, Eeklo, p.15

- Vlaamse Vallei
- gebieden buiten de Vlaamse Vallei
- riviervallei
- dekszandrug



# Landinrichting Oude Kale

# Het landschap rond de Oude Kale



## Over kouters, bulken en meersen



Het projectgebied Oude kale (443 ha) ligt op het grondgebied van de gemeenten Nevele (Merendree), Lovendegem (Vinderhoute) en de stad Gent (Drongen).

De vallei van de Oude Kale is één van de best bewaarde landschappen van Oost-Vlaanderen en werd in 2008 definitief beschermd. Het Meetjesland is een vrij vlak en laaggelegen gebied zonder grote hoogteverschillen. Het zuiden van het Meetjesland wordt begrensd door een uitloper van het zogenaamde Plateau van Tielt. Dit vormt hier de overgang tussen de zand- en de leemstreek. Hier begint een ander landschapstype: het kouter- en bulkenlandschap.



Het landschap rond de Oude Kale is uniek omdat je nog veel typische landschapkenmerken in het landschap kan 'lezen'. De Oude Kale is één van de weinige waterlopen in deze streek die niet is rechtgetrokken en nog zijn typische meanderende, kronkelende loop heeft behouden zoals die zich vanaf ca. 4.500 jaar geleden heeft ontwikkeld. De gave vallei bestaat uit een netwerk van kleine langgerekte percelen met talrijke perceelsslotten, bomenrijen, bosjes en ruigtes. Typisch zijn het onderscheid en de overgangen tussen de laaggelegen valleien, zandige ruggen (akkers/kouters) en halfhoog gelegen komgebieden (bulken).

Meer info over het project Oude Kale - [www.vlm.be](http://www.vlm.be)

Het uiterlijk van landschappen is in sterke mate beïnvloed door de mens die dit landschap gebruikt om te wonen en voedsel te verzamelen of te telen. Het kouter-bulkenlandschap tussen Kale en Leie bestaat uit een afwisseling van kouters, bulken en meersen. Het huidige landschap is het resultaat van eeuwenlange ontwikkelingen sinds de vroege middeleeuwen (9<sup>de</sup> eeuw). Kouters, bulken en meersen zijn verschillende landschapstypes die overeenstemmen met een verschillend stadium uit de ontginningsgeschiedenis.

**Kouters** ontstonden in de vroege middeleeuwen (± 9<sup>de</sup> eeuw). Deze hoger gelegen gronden waren droger en hier ontwikkelde zich vanaf de prehistorie het eerste akkerland. Deze kouters of akkers waren de vroegst ontgonnen gronden en werden volgens het drieslagstelsel bewerkt. Aan de rand van deze akkers vormen zich de eerste bewonerskernen. Ten zuiden van de Oude Kalevallei vinden we een hoger gelegen, droger en meer open gebied dat reeds in de vroege middeleeuwen in gebruik was: de Langenakker (de akker is vandaag nog herkenbaar en kan je terugvinden in de straatnaam).

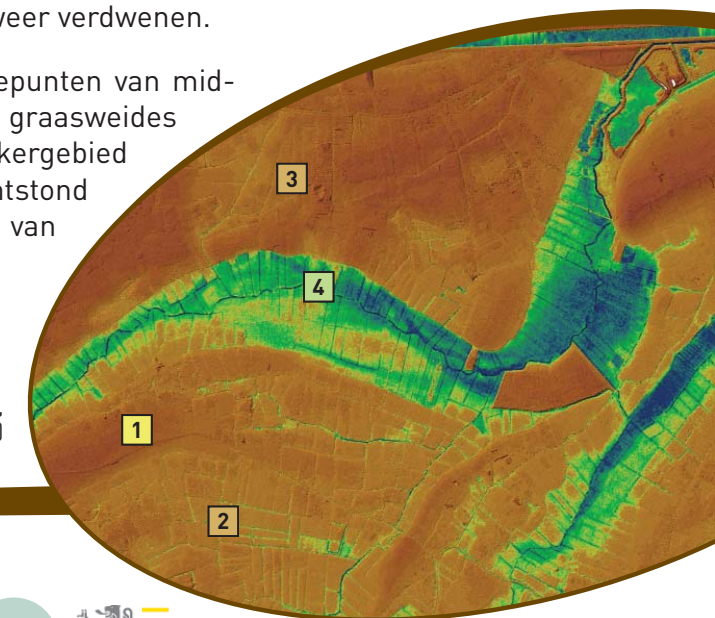
**Bulken** liggen tussen de hogere kouterruggen en laaggelegen meersen. Het zijn meestal matig natte zandleemgronden die pas vanaf de 12<sup>de</sup>-13<sup>de</sup> eeuw werden ontgonnen. Om het land te ontwateren, werden grachten gegraven op regelmatige afstand van elkaar, waardoor afgescheiden percelen ontstonden. Hoe natter de grond, hoe dichter de grachten bij elkaar lagen. De bulken worden gekenmerkt door een afwisseling van akkers en weiland. Door de aanwezigheid van houtkanten en bomenrijen langs de grachten hebben bulken een gesloten karakter.

**Meersen** zijn vochtige riviergraslanden in de vallei met klei en veen. 's Winters kwamen deze weilanden vaak onder water te staan. Ze worden doorsneden door een netwerk van sloten en grachten. Aanvankelijk waren dit open gebieden waar het land als hooiland diende. In de tweede helft van de 19<sup>de</sup> eeuw werd het hooiland omgevormd naar weiland en veranderde de vallei van een open naar een gesloten landschap met veel bomenrijen, voornamelijk knotwilgen en populieren. Veel van die bomen zijn de laatste decennia weer verdwenen.

In het landschap van kouters en bulken komen vaak '**driesen**' voor. Driesen zijn concentratiepunten van middeleeuwse nederzettingen. Het zijn oorspronkelijk kleine, vaak driehoekige gemeenschappelijke grasweides waarop het vee 's avond werd samengedreven. Driesen vind je vooral terug op de rand van een akkergebied en overgang naar bulkengebied. Iedereen kon er zijn vee laten drinken en grazen. Rond de dries ontstond vaak een gehucht. In de omgeving vinden we heel wat driesen terug: het Driesselken aan de rand van de Oude Kale, Heiste Dries en Kapellen Dries in het bulkengebied van Landegem.

- 1 Langenakker (akkers/kouters)
- 2 bulkengebied Heiste
- 3 bulkengebied Lovendegem
- 4 meersen vallei Oude Kale
- dries

Digitaal terreinmodel Vallei Oude Kale, opgemaakt VLM, op basis van Digitaal Hoogtemodel Vlaanderen (AGIV)



# Landinrichting Oude Kale

# Een natuurlijke inrichting van de oeverzone langs de Oude Kale



kievit (Alamagordo)



Oude Kale



Natuurlijk ingerichte oever



## Ecologische oeverzone

Eén van de inrichtingsvoorstellen van het landinrichtingsproject 'Oude Kale' is de aanleg van natuurpercelen en een ecologische oeverzone langs de Oude Kale. Een aantal van de laagste en natste gronden, die nu al minder interessant zijn voor de landbouw, werden verworven en ingericht voor natuurontwikkeling.

Langs beide oevers van de Oude Kale worden deze percelen met elkaar verbonden door de inrichting en het natuurlijk beheer van 5 m brede oeverzones (in totaal meer dan 4 ha).

Op een aantal plaatsen in de oeverzones en natuurpercelen is de bovenste voedselrijke grondlaag verwijderd. Dit geeft ruimte voor de ontwikkeling van planten die houden van voedselarme en nattere omstandigheden.



Het projectgebied Oude kale (443 ha) ligt op het grondgebied van de gemeenten Nevele (Merendree), Lovendegem (Vinderhouten) en de stad Gent (Drongen).

De Oude Kale tussen Merendree en Lovendegem slingert zeer natuurlijk doorheen de vallei.

Door een hogere bemestingsgraad en het uitblijven van grote overstromingen zijn de graslanden een groot deel van hun vroegere bloemenrijkdom verloren. Langs de perceelsranden en vele sloten komen wel nog typische soorten van dotterbloemgrasland zoals onder andere gewone dotterbloem, pinksterbloem en moerasrolklaver voor.



gewone dotterbloem, pinksterbloem, moerasrolklaver

De Oude Kale zelf kent elke zomer een massale groei van diverse waterplanten, wat wijst op een grote voedselrijkdom. In de Kale vinden we reeds heel wat vissen terug waaronder stekelbaars, snoek, paling, blankvoorn, baars en karper. De vallei van de Oude Kale is ook een aantrekkelijk gebied voor heel wat vogels. De kievit is er de meest opvallende gast.



blankvoorn, baars, karper (atlas Vlaamse beek- en riviervissen)



geknotte wilgen



Gelderse roos



hazelaar

Aan de uitmonding van enkele zijgrachten werden de oevertaluds driehoekig afgevlakt waardoor een trechtervormige monding ontstaat. De afgevlakte oevers kunnen begroeien met moerasplanten en dienen als schuil- en broedplaats voor diverse fauna. Enkele streekvreemde aanplantingen (zoals de Italiaanse populier) werden verwijderd. Daarnaast werden een aantal knotwilgenrijen en houtkanten met els, es, Gelderse roos en hazelaar aangeplant.

De oeverstrook wordt periodiek begrazen met een beperkt aantal runderen of schapen, of gehoid zonder het gebruik van meststoffen of verdelgingsmiddelen. Hiervoor wordt samengewerkt met lokale landbouwers.

Dankzij deze oeverzones worden de natuurpercelen langs de Oude Kale met elkaar verbonden zodat uitwisseling van dieren en planten mogelijk wordt. Ook de erosie wordt tegengegaan waardoor minder slib geruimd moet worden. Een verminderde uitspoeling van meststoffen en sporeistoffen komt ook de waterkwaliteit van de Oude Kale ten goede. Een goede waterkwaliteit is hier onontbeerlijk voor de drinkwaterwinning.

tekening bovenaan: ecologische inrichting van een oeverzone  
uit: De Oude Kale - Naar een ecologisch herstel van waterloop en vallei; Afdeling Water van AMINAL; p 22



# Landinrichting Oude Kale

# Meersen, vochtige hooilanden boordevol leven



dotterbloem



Het projectgebied Oude kale (443 ha) ligt op het grondgebied van de gemeenten Nevele (Merendree), Lovendegem (Vinderhoute) en de stad Gent (Drongen).

Via het landinrichtingsproject is de Oude Kalevallei ingericht voor zachte recreatie, waterwinning, natuur en landschap, met landbouw als beheerder. U staat nu midden in de meersen: vochtige riviergraslanden met smalle percelen, veel sloten, knotbomenrijen, rietkragen en enkele verruigde stukjes herbergen het overgrote deel van de plantenrijkdom. 's Winters komen deze weilanden vaak onder water te staan.

Aanvankelijk waren dit open hooilanden. Vochtig hooiland ontstaat door de ontginning van moerassen of natte bossen en door langdurig gebruik als hooiland. Het zijn bloemenrijke graslanden, vaak geelgekleurd door gewone rolklaver, moerasrolklaver, scherpe boterbloem, kruipende boterbloem en dotterbloem. Vochtig hooiland wordt jaarlijks tot tweemaal gehooid en/of daarnaast begraaft.



scherpe boterbloem, gewone rolklaver, moerasrolklaver, kruipende boterbloem

Door de verbeterde ontwatering in de tweede helft van de 19<sup>de</sup> eeuw werd het vochtig hooiland omgevormd naar weiland en veranderde de vallei van een open naar een gesloten landschap met veel bomenrijen, voornamelijk knotwilgen en populieren. Veel van de typische dottergraslanden in vochtig hooiland verdwenen geleidelijk uit het landschap. Enkel in de perceelsranden en op de natuurpercelen bleven veel van de typische soorten bewaard. Samen met het herstel van die graslanden is ook het behoud van de vele kleine landschapselementen belangrijk.



## Van een grasgroene naar een bloemenrijke grasmatt

Er is een groot verschil in het aantal voorkomende soorten tussen grasgroene weiden en bloemenrijke graslanden. Sappige grasgroene weilanden met een uitstekende voedselkwaliteit van het gras, zijn uitermate geschikt voor landbouwdoelstellingen. Deze weilanden tellen doorgaans weinig waardevolle plantensoorten. Het gras wordt geteeld en bemest om vooral de sterk groeiende grassoorten te bevorderen.



Vermindering van de bemesting in combinatie met maaien en begrazing zorgt ervoor dat de hoogproductieve grassen zoals Engels raaigras minder sterk gaan groeien en verminderen in aantal. Hierdoor krijgen andere grassen en kruiden in de grasmatt meer licht en ruimte en gaat de soortenrijkdom toenemen. Karakteristieke soorten voor deze bloemenrijke graslanden zijn onder meer scherpe boterbloem, kruipende boterbloem, pinksterbloem, poelruit, moerasspirea, pijptorkruid, watermunt, moeraswalstro, reukgras, scherpe zegge, pitrus, echte koekoeksbloem, moerasrolklaver, zomp-vergeet-me-niet, moerasvergeet-mij-nietje, zilverschoon, dotterbloem, kale jonker, vogelwikke ...

bloemenrijk grasland  
(Geert Bogaert)



# Landinrichting Oude Kale

# Vallei van de Oude Kale, sporen van vroege bewoning

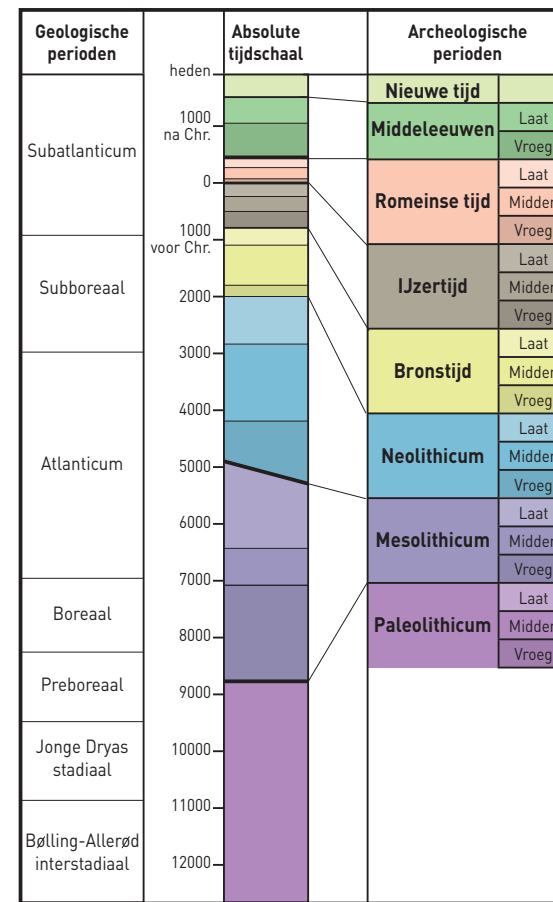
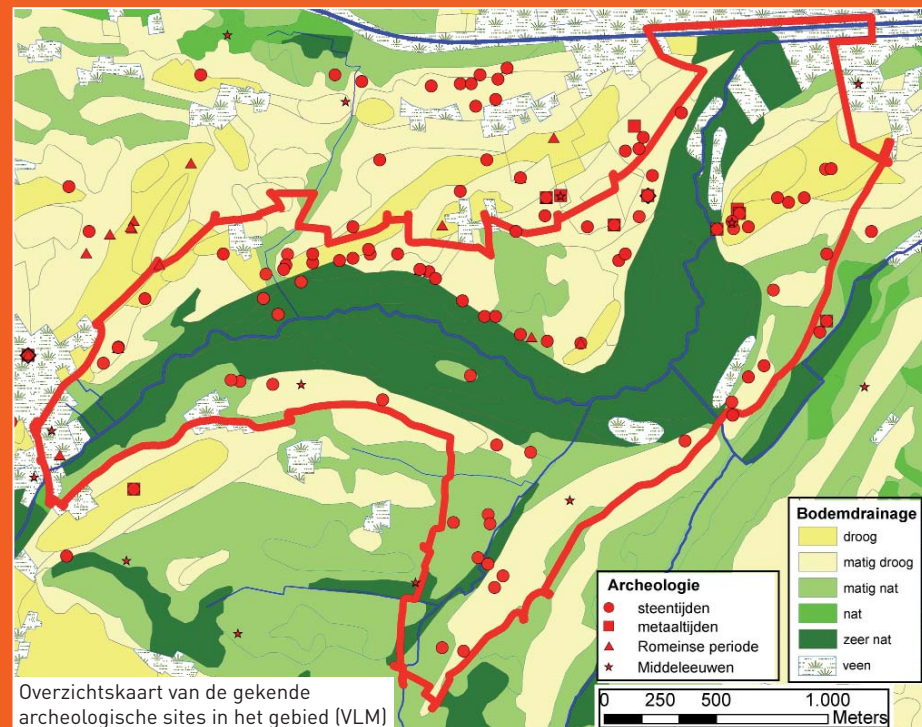
*Merendree wordt voor het eerst vermeld in 966 A.D. als 'Merendra'. Dit is een oud Germaans hydroniem (waternaam) wat zoveel betekent als 'plaats gelegen aan een rivier met meanders of aan een schitterende rivier'. In de buurt werden verschillende archeologische vindplaatsen uit de steentijden, metaaltijden en Romeinse periode vastgesteld bij luchtfotografische en veldprospectie. Vooral in het mesolithicum (10.000 tot 6.000 j. geleden) was de vallei van de Oude Kale zeer aantrekkelijk voor bewoning.*

## De vroegste bewoning in Merendree

Hoewel de Oude Kale nu niet veel meer is dan een brede gracht, trok deze rivier in het verleden in belangrijke mate menselijke bewoning aan. De Kale was vroeger namelijk een belangrijke verbindingsweg en liep ten noorden van Gent, langs de Moervaart, helemaal door tot aan de Schelde.

Het projectgebied Oude kale (443 ha) ligt op het grondgebied van de gemeenten Nevele (Merendree), Lovendegem (Vinderhout) en de stad Gent (Drongen).

In de vallei van de Oude Kale zijn de twee laatste fasen van de rivierontwikkeling sinds de laatste IJstijd bewaard gebleven. De eerste fase kenmerkt zich door diep ingesneden geulen die van de ene valleiwand naar de andere slingeren. Deze valleiwand is op veel plaatsen nog herkenbaar in het landschap als een 'steilrand'. Deze geulen zijn opgevuld met veen en mergel en bevatten heel wat interessante en goed bewaarde natuurwetenschappelijke informatie over de evolutie van de vallei van 13.000 tot 7.000 jaar geleden. In een latere fase werd dan een laag klei van 1 m dik afgezet die de gehele valleibodem bedekte. In deze fase werd de valleibodem door toedoen van de mens natter en evolueerde het valleilandschap naar haar huidige situatie.



Bewerking van tijdsbalk naar © RAAP

**Eerste sporen van menselijke aanwezigheid in Merendree** De oudste sporen van menselijke aanwezigheid in deze streek dateren uit het **paleolithicum** (15.000 tot 10.000 j. geleden). De mensen kampeerden op de droge gronden langs de vallei van de Poeke/Kale en gebruikten vuurstenen krabbers, messen en pijlen bij de jacht en bij de bewerking van vlees, hout en huiden. Ook uit het **mesolithicum** (10.000 tot 6.000 j. geleden) zijn in de Kalevallei opvallend veel vondsten aanwezig. Deze vallei was blijkbaar een uitgelezen jachtgebied voor de jagers-verzamelaars.

**Start van de ontginning** Tijdens het **neolithicum** (6.000 - 4.000 j. geleden) begint de ontginning van de streek voor landbouw en veeteelt en vestigden de bewoners zich blijvend op de droge hoogten langs de vallei van de Poeke/Kale. Ook in de **metaaltijden** (van ca. 1.800 v.Chr. tot het begin van onze tijdrekening) en in de **Romeinse tijd** (0 - 400 n.Chr.) was de vallei van de Kale aantrekkelijk: op de zandgronden langs de Poeke/Kale werden in de bronstijd verschillende grafheuvels opgericht.

**Verdere ontginning van de streek** Vanaf de **Vroege Middeleeuwen** (600 n.Chr.) kwamen de kouters en akkers tot ontwikkeling: grote, dikwijls langwerpige, hoger gelegen gronden die zich parallel aan de Poeke/Kale en Kruiskale uitstrekken. Een voorbeeld hiervan is de Lange Akker. Aan de rand van de Lange Akker lag de bewoningskern het Driesselken. In de omgeving zijn verschillende andere akkercomplexen terug te vinden: Molenakker, Melderakker, Oostakker.

**De laatmiddeleeuwse ontginningen** In de **Late Middeleeuwen** (11<sup>de</sup> - 12<sup>de</sup> E) ontstond een nieuw type grondgebruik. Door de bevolkingsaan groei was men genoodzaakt nieuw land te ontginnen en de bestaande akkers te herverkavelen. Waar de bodemgesteldheid het toeliet, werden de akkers uitgebreid en samengevoegd tot uitgestrekte, open bouwlanden die gemeenschappelijk werden bewerkt volgens het drieslagstelsel. Zo ontstonden in Merendree de Oostergemkouter, de Melderekouter en de Molenkouter.

Vanaf de 12<sup>de</sup> - 13<sup>de</sup> E werden ook de nattere gronden ontginnend. Om het land te ontwateren, werden grachten gegraven op regelmatige afstand van elkaar, waardoor afgescheiden percelen ontstonden. Hoe natter de grond, hoe dichter de grachten bij elkaar lagen.

Van Vlaenderensmolen (Vinderhout)

