

# Inrichtingsplan Groene Velden (en Vinderhoutse Bossen)

Geachte bezoeker,

De Groene Velden liggen in een lager gelegen gebied nabij de vroegere loop van de Kale. Vroeger vormden zij één geheel met de Vinderhoutse Bossen. Het is oorspronkelijk een gesloten landschap van vooral weilanden en enkele akkers in een dicht netwerk van smalle percelen, grachten, (elze)houtkanten en knotbomen. Door het graven van het Kanaal Gent-Oostende en de Ringvaart werd het gebied gekneld tussen grote infrastructuren en de stadsrand.

Door de uitdijende bebouwing in de randgemeenten en de bestemming woonuitbreidingsgebied kwamen de Groene Velden de laatste decennia onder een toenemende verstedelijkingsdruk. Op het einde van de jaren '90 werden de plannen voor bijkomende woonuitbreidingen opgeborgen en wenste de overheid deze waardevolle open ruimte aan de rand van de stad te behouden en te bestemmen als bufferzone.

## Inrichtingsplan Vinderhoutse Bossen en Groene Velden

In 2001 keurde de toenmalige Vlaamse minister van Leefmilieu het deel Groene Velden goed van het inrichtingsplan Vinderhoutse Bossen en Groene Velden. Dit plan, opgemaakt door de Vlaamse Landmaatschappij in overleg met de lokale besturen, voorziet in de realisatie van het landschapspark Groene Velden en de realisatie van een gedeelte bufferbos en -groen langs de R4 en het kanaal Gent-Oostende. Hiermee worden de gebiedsopties van het landinrichtingsproject Leie en Schelde op het terrein gerealiseerd. Zowel het bufferbos als het landschapspark zullen na de inrichting worden overgedragen aan de stad Gent. De stad Gent zal deze gebieden verder beheren.



## Groenpool Vinderhoutse Bossen

De realisatie van het landschapspark, bufferbos en buffergroen in de Groene Velden vormen reeds een eerste aanzet voor de op termijn geplande realisatie van de groenpool Vinderhoutse Bossen.

Groenpools zijn opgevat als grotere gebieden die in aanmerking komen voor de aanleg van bossen, de uitbouw van parkgebieden en stedelijke groenprojecten. De klemtoon ligt hierbij op het multifunctionele karakter. Het is de bedoeling dat de Vinderhoutse Bossen worden uitgebouwd voor natuur en recreatie rond een natuurlijke kern als stadsbos.

## Projectsituering

### De Groene Ring

Deze projecten zijn gegroeid vanuit de ambitie om een samenhangende groene band langs de R4 en de Ringvaart te creëren: 'de Groene Ring'. Zo worden groengebieden aan de rand van de stad met elkaar verbonden en uitgebouwd voor natuur en zachte recreatie. De groene ring biedt de naastgelegen woonwijken, (verzorgings)instellingen en economische sites een aangename kader met bufferend effect tegenover de R4.



## Buffergroen

In de loop van 2003 werden aanplantingen uitgevoerd op verschillende braakliggende percelen langs de R4, de Ringvaart en het kanaal Gent-Oostende door de betrokken administraties Waterwegen en Zeekanaal NV (1,23 ha) en Afdeling Wegen en Verkeer (0,5 ha) van de Vlaamse Gemeenschap. In totaal werd ongeveer 2 ha ingericht voor bos en natuur.

### LEGENDE

- Bos
- Waterpartij
- Lage begroeiing met opslag van struiken
- Grachten
- Gebiedstoegang
- Wandelpad
- Houtkanten
- Bomenrij
- Bebouwing / tuinen (privaat)
- Landbouwpercelen (privaat)

### Bufferbos

In het voorjaar van 2004 werden de laatste werken uitgevoerd voor de inrichting van het bufferbos Groene Velden. Deze groenzone van 4 ha is enkel toegankelijk voor wandelaars en verbindt het landschapspark met de Beekstraat nabij de R4. Vanaf de Beekstraat is het nog enkele honderden meter stappen naar het stedelijk Natuurreservaat Bourgoyen-Ossemeersen.

Het bufferbos vormt een hoofdzakelijk bebost gebied tussen de R4 en de bebouwde omgeving. Naast de meerwaarde voor natuur en landschap en de verbinding van kleinere gebieden zal de inrichting zorgen voor een verbetering van de leefkwaliteit langs de R4 door het geluidswerende en filterende effect van de aanplantingen.

Om de waarde van het gebied te behouden, vragen wij u om volgende regels te eerbiedigen.

## Geachte bezoeker,

De Groene Velden liggen in een lager gelegen gebied nabij de vroegere loop van de Kale. Vroeger vormden zij één geheel met de Vinderhoutse Bossen. Het is oorspronkelijk een gesloten landschap van vooral weilanden en enkele akkers in een dicht netwerk van smalle percelen, grachten, (elze)houtkanten en knotbomen. Door het graven van het Kanaal Gent-Oostende en de Ringvaart werd het gebied gekneld tussen grote infrastructuren en de stadsrand.

Door de uitdijende bebouwing in de randgemeenten en de bestemming woonuitbreidingsgebied kwamen de Groene Velden de laatste decennia onder een toenemende verstedelijkingsdruk. Op het einde van de jaren '90 wenste de overheid deze waardevolle open ruimte aan de rand van de stad te behouden en te bestemmen als bufferzone.

In 2001 keurde de toenmalige Vlaamse minister van Leefmilieu het deel Groene Velden goed van het inrichtingsplan Vinderhoutse Bossen en Groene Velden. Dit plan, opgemaakt door de Vlaamse Landmaatschappij in overleg met de lokale besturen, voorziet in de realisatie van het landschapspark Groene Velden en de realisatie van een gedeelte bufferbos en -groen langs de R4 en het kanaal Gent-Oostende. Hiermee worden de gebiedsopties van het landinrichtingsproject Leie en Schelde op het terrein gerealiseerd. Het bufferbos zal na de inrichting worden overgedragen aan de stad Gent. De stad Gent zal dit gebied verder beheren.



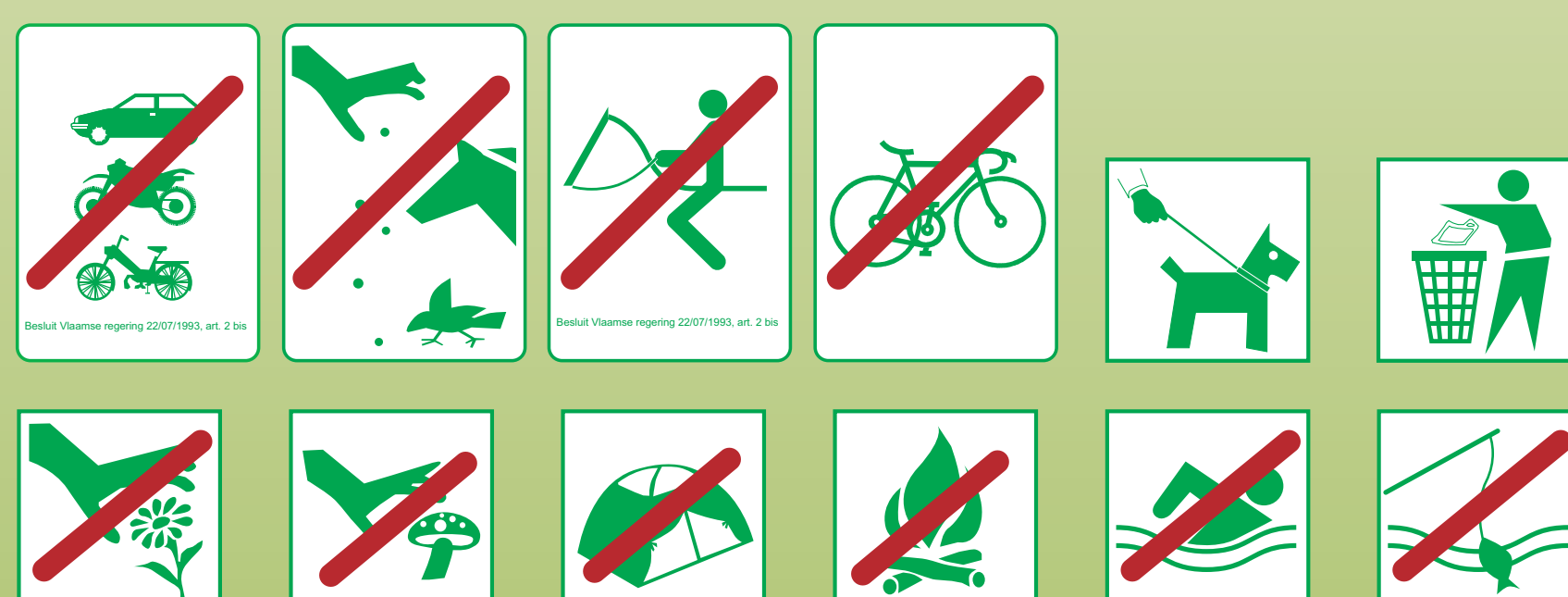
Waardevolle overgangen oever - grasland - bos

## Bufferbos

Het bufferbos in de Groene Velden is uitgevoerd tijdens de winter van 2003-2004. Deze groenzone van 4 ha is enkel toegankelijk voor wandelaars en verbindt het landschapspark met de Beekstraat nabij de R4. Vanaf de Beekstraat is het nog enkele honderden meter stappen naar het stedelijk Natuurreservaat Bourgoyen-Ossemeersen.

Het bufferbos vormt een hoofdzakelijk bebost gebied tussen de R4 en de bebouwde omgeving. Naast de meerwaarde voor natuur en landschap en de verbinding van kleinere gebieden zal de inrichting zorgen voor een verbetering van de leefkwaliteit langs de R4 door het geluidswerende en filterende effect van de aanplantingen.

Om de waarde van het gebied te behouden, vragen wij u om volgende regels te eerbiedigen.



## Bosopbouw

### Structuurrijk bos met veel open plekken

In totaal werden er voor de aanplant van houtkanten en nieuwe bossen in het bufferbos 4.800 jonge bomen of struiken geplant. De nieuw aangeplante bossen zijn zo samengesteld dat aan de rand struikvormers zoals Gelderse roos, meidoorn, zwarte els, inheemse vogelkers, hazelaar, ... de bosmantel vormen. In de kern zijn de boomvormende soorten zoals es, zoete kers en zomereik geplant. Voor de aanplantingen zijn alleen streekeigen soorten gebruikt.

Hoewel het bufferbos na verloop van jaren één aaneengesloten bos zal vormen, zijn nog heel wat open plekken voorzien. De bosjes zijn meestal omzoomd door een grazige strook: de boszoom. Hier zullen allerlei planten vanzelf de kruidlaag vormen. Andere zones worden niet bebost. Door een aangepast maaibeheer ontwikkelt zich daar op termijn een soortenrijker grasland met bloemen en andere soorten die er naast de grassen voorkomen.



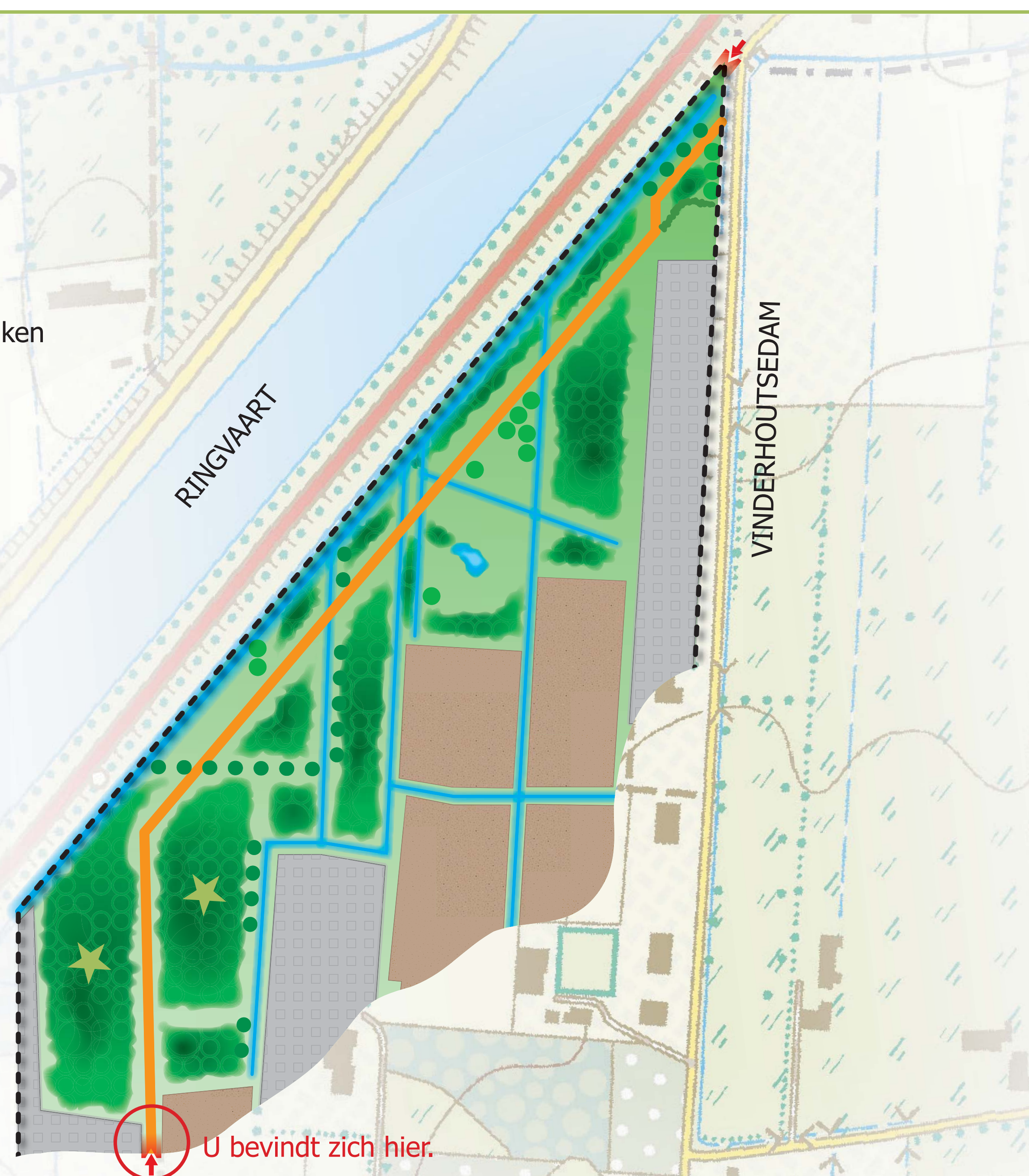
Deze opbouw zorgt voor een optimale gelaagdheid in de nieuw aangeplante bossen. Elke zone biedt namelijk andere levensomstandigheden voor planten en dieren. Ruim 60 % van de plantensoorten die in bossen voorkomen, hebben veel licht nodig. Verder zijn er ook heel wat zoogdieren, vogels, vlinders en andere insecten die gebonden zijn aan lichtrijke bossen en open plekken in bos.



## Bufferbos

### LEGENDE

- Bos
- Waterpartij
- Lage begroeiing met opslag van struiken
- Grachten
- ➔ Gebiedstoegang
- Wandelpad
- Houtkanten
- Bomenrij
- Bebouwing / tuinen (privaat)
- Landbouwpercelen (privaat)
- ★ Spontane verbossing



## Aanplanting versus spontane verbossing

Twee percelen nabij de Beekstraat in het bufferbos kunnen 'onthaasten' en krijgen zo de kans om vanzelf te verbossen. (★)

De klassieke manier van bosuitbreiding voorziet in de aanplanting van opgekweekt bosgoed. De laatste jaren wordt vanuit het natuur- en bosbeleid echter gepleit voor meer aandacht voor natuurlijke processen. Dit komt er op neer dat de mens minder ingrijpt en de natuur het werk laat doen. In die visie past ook het toepassen van spontane verbossingsprocessen via nietsdoen-beheer. De eerste jonge boompjes die in het weiland opschieten zijn vaak wilg, zwarte els en andere pioniersoorten. Zij veranderen het weiland in een struweel (struiken) met veel open plekken. Na verloop van tijd wordt dit struweel steeds dichter en vormt uiteindelijk een bosje.

Bij spontane verbossing verloopt het ontstaan en de groei van het bos in de jeugdfase veel geleidelijker of in verschillende fases. Hierdoor krijgt men meestal een gevarieerder en meer aangepaste bosvegetatie dan bij aanplanting. Aan dergelijke gevarieerde boslandschappen wordt, naast een hoge recreatieve, ook een hoge ecologische waarde gekoppeld.

## Geachte bezoeker,

De Groene Velden liggen in een lager gelegen gebied nabij de vroegere loop van de Kale. Vroeger vormden zij één geheel met de Vinderhoutse Bossen. Het is oorspronkelijk een gesloten landschap van vooral weilanden en enkele akkers in een dicht netwerk van smalle percelen, grachten, (elze)houtkanten en knobomen. Door het graven van het Kanaal Gent-Oostende en de Ringvaart werd het gebied gekneld tussen grote infrastructuren en de stadsrand.

Door de uitdijende bebouwing in de randgemeenten en de bestemming woonuitbreidingsgebied kwamen de Groene Velden de laatste decennia onder een toenemende verstedelijkingsdruk. Op het einde van de jaren '90 werden de plannen voor bijkomende woonuitbreidingen opgeborgen en wenste de overheid deze waardevolle open ruimte aan de rand van de stad te behouden en te bestemmen als bufferzone.



Groene Velden onder verstedelijkingsdruk

In 2001 keurde de toenmalige Vlaamse minister van Leefmilieu het deel Groene Velden goed van het inrichtingsplan Vinderhoutse Bossen en Groene Velden. Dit plan, opgemaakt door de Vlaamse Landmaatschappij in overleg met de lokale besturen, voorziet in de realisatie van het landschapspark Groene Velden en de realisatie van een gedeelte bufferbos en -groen langs de R4 en het kanaal Gent-Oostende.

Hiermee worden de gebiedsopties van het landinrichtingsproject Leie en Schelde op het terrein gerealiseerd.

Het landschapspark zal na de inrichting worden overgedragen aan de stad Gent. De stad Gent zal dit gebied verder beheren.

## Landschapspark Groene Velden

Het landschapspark Groene Velden is uitgevoerd in de loop van 2004-2005. Voor de realisatie werd ongeveer 17 hectare grond gekocht. Het landschapspark is opgevat als een openbaar groengebied. De aanwezige houtkanten en knobomenrijen vormen de ruimtelijke basis waarbinnen biologisch waardevolle graslandpercelen, gevarieerde stukjes bos, ruigten en vochtige gebieden voorkomen. Daartussen structuren wandel- en fietspaden, in de vorm van rechte dreven en de kronkelende dijk, het gebied. Door de multifunctionele inrichting moet het een plek worden aan de rand van de stad waar de natuur zich kan ontwikkelen en waar de bezoeker van kan genieten.

Om de waarde van het gebied te behouden, vragen wij u om volgende regels te eerbiedigen.



## Groene Velden ingericht met zorg voor de open ruimte

# Groene Velden ingericht



Hoogstamboomgaard



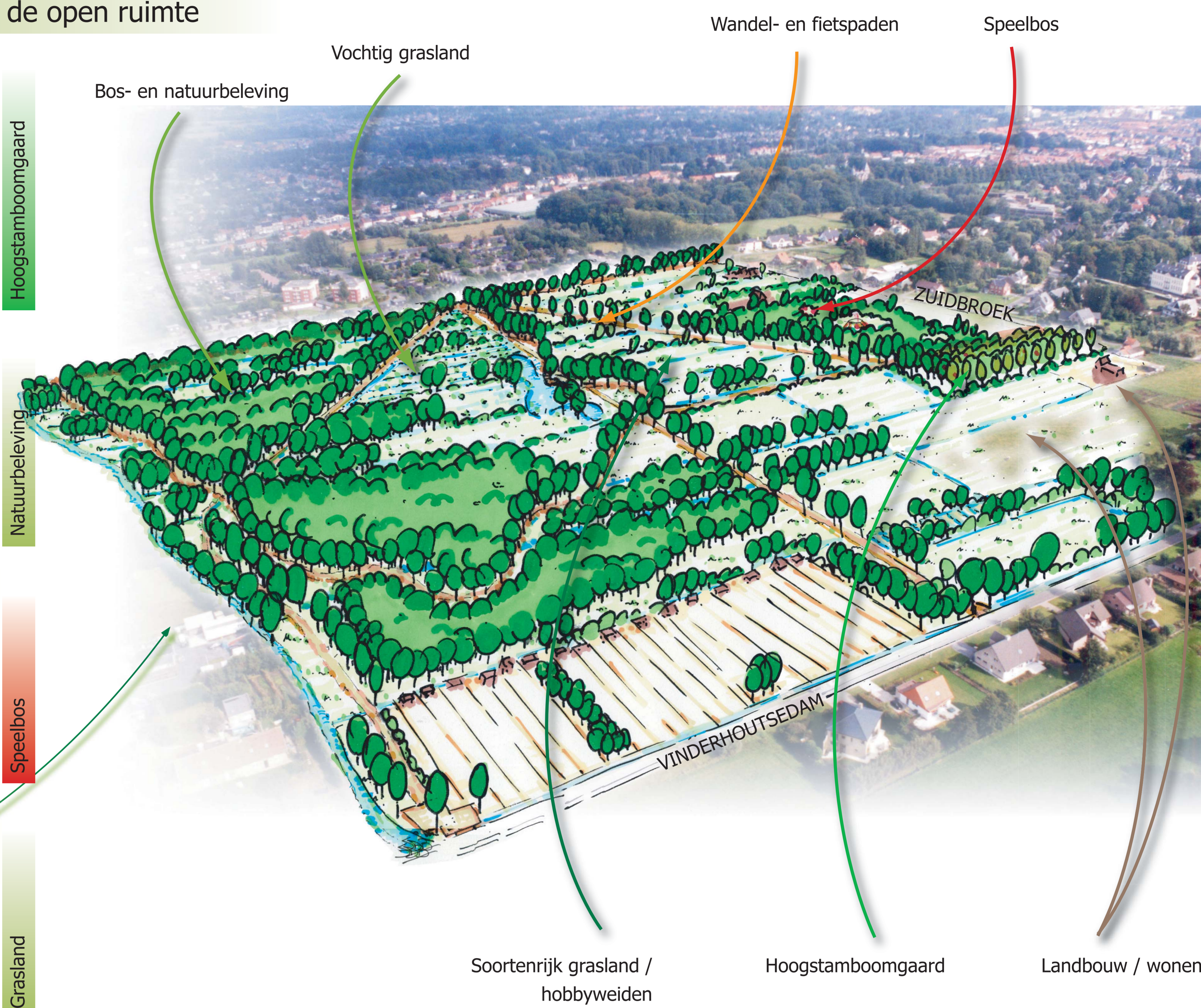
Natuurbeleving



Speelbos



Grasland



## Landschapspark

## Geachte bezoeker,

De Groene Velden liggen in een lager gelegen gebied nabij de vroegere loop van de Kale. Vroeger vormden zij één geheel met de Vinderhoutse Bossen. Het is oorspronkelijk een gesloten landschap van vooral weilanden en enkele akkers in een dicht netwerk van smalle percelen, grachten, (elze)houtkanten en knobomen. Door het graven van het Kanaal Gent-Oostende en de Ringvaart werd het gebied gekneld tussen grote infrastructuren en de stadsrand.

Door de uitdijende bebouwing in de randgemeenten en de bestemming woonuitbreidingsgebied kwamen de Groene Velden de laatste decennia onder een toenemende verstedelijkingsdruk. Op het einde van de jaren '90 werden de plannen voor bijkomende woonuitbreidingen opgeborgen en wenste de overheid deze waardevolle open ruimte aan de rand van de stad te behouden en te bestemmen als bufferzone.



Groene Velden onder verstedelijkingsdruk

In 2001 keurde de toenmalige Vlaamse minister van Leefmilieu het deel Groene Velden goed van het inrichtingsplan Vinderhoutse Bossen en Groene Velden. Dit plan, opgemaakt door de Vlaamse Landmaatschappij in overleg met de lokale besturen, voorziet in de realisatie van het landschapspark Groene Velden en de realisatie van een gedeelte bufferbos en -groen langs de R4 en het kanaal Gent-Oostende. Hiermee worden de gebiedsopties van het landinrichtingsproject Leie en Schelde op het terrein gerealiseerd. Het landschapspark zal na de inrichting worden overgedragen aan de stad Gent. De stad Gent zal dit gebied verder behouden.

## Landschapspark Groene Velden

Het landschapspark Groene Velden is uitgevoerd in de loop van 2004-2005. Voor de realisatie werd ongeveer 17 hectare grond gekocht. Het landschapspark is opgevat als een openbaar groengebied. De aanwezige houtkanten en knobomen vormen de ruimtelijke basis waarbinnen biologisch waardevolle graslandpercelen, gevarieerde stukjes bos, ruigten en vochtige gebieden voorkomen. Daartussen structuren wandel- en fietspaden, in de vorm van rechte dreven en de kronkelende dijk, het gebied. Door de multifunctionele inrichting moet het een plek worden aan de rand van de stad waar de natuur zich kan ontwikkelen en waar de bezoeker van kan genieten.

Om de waarde van het gebied te behouden, vragen wij u om volgende regels te eerbiedigen.



## Natuurontwikkeling



Stijve zegge



Meidoorn



Bloemenrijk grasland



Graspad

## Natuurontwikkeling in het Landschapspark

Om een gevarieerd en voor planten en dieren waardevol gebied te realiseren, werden in de eerste plaats de bestaande natuurwaarden verder ontwikkeld. Houtkanten en bomenrijen werden aangevuld of opnieuw aangeplant. Hierdoor wordt het vroegere patroon van landbouwpercelen met waardevolle begroeiing op de randen behouden en verder ontwikkeld. Langs bosranden en houtkanten werd ruimte voorzien voor struwelen, ruigten en zomen. Deze geleidelijke overgangen zijn zeer interessant voor allerlei planten en dieren. Vooral insecten en vlinders komen voor op braam- en doornstruwelen en bloemrijke ruigten. Om de achteruitgang van vochtminnende biotopen tegen te gaan, werden regelbare stuwen geplaatst. Deze stuwen moeten er vooral in het voorjaar voor zorgen dat de waardevolle natuurzones iets langer vochtig blijven.

Daarnaast werden natuurwaarden ontwikkeld uitgaande van de specifieke kenmerken en kansen van het gebied (bodem, waterhuishouding, vegetatie, ...).

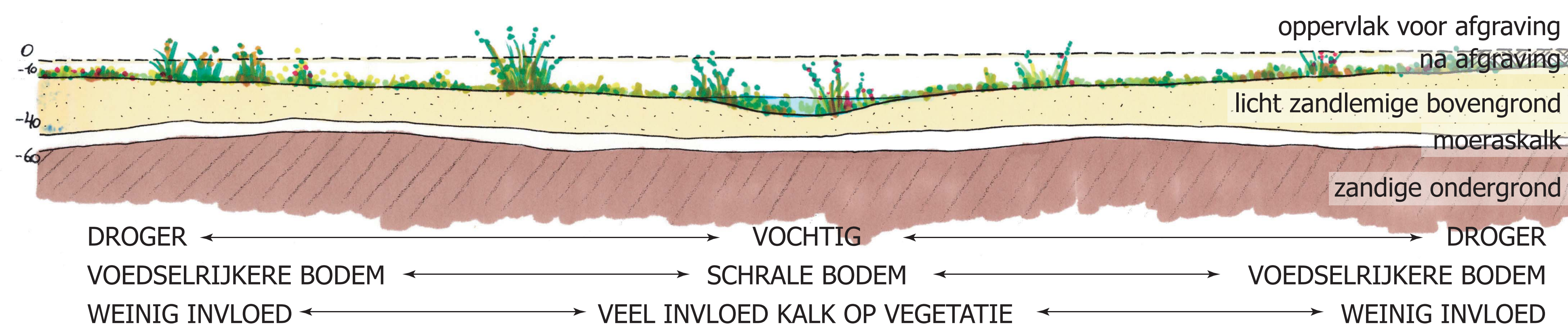
Een goed voorbeeld hiervoor is de aanpak van de zones met de zeldzame moeraskalk in de bodem. Dit is een laagje van 5 tot 20 cm witte kalkachtige substantie die hier plaatselijk op het einde van de ijstijden is afgezet (14.000 - 11.000 jaar geleden) en nu op

een diepte van 40 - 80 cm voorkomt. Door het afgraven van de voedselrijke bovenlaag onder een lichte helling wordt een deel van deze zone vochtiger en voedselrijker. Bovendien ontstaat in die diepte een toenemende invloed van het kalksubstraat op de plantengroei. Deze moeraskalk biedt mogelijkheden voor het herstel van interessante vegetaties met onder meer stijve zegge, scherpe zegge en oeverzegge.

Ook de ontwikkeling van bossen en poelen werd gebaseerd op specifieke terreinomstandigheden. De bossen werden omwille van het bufferende effect in het noorden aangeplant maar ook omwille van de nattere bodem en de aanwezigheid van bos op deze locatie in de 18<sup>de</sup> eeuw (kaart van Ferraris 1775). De grote poel werd gegraven op de locatie met de zwaarste en natste gronden in het gebied. De ontwikkeling van een mooie, natuurlijke oevervegetatie op de brede zacht hellende en zongerichte oevers zal hier een rijke flora en fauna aantrekken.



moeraskalk



## Landschapspark

## Geachte bezoeker,

De Groene Velden liggen in een lager gelegen gebied nabij de vroegere loop van de Kale. Vroeger vormden zij één geheel met de Vinderhoutse Bossen. Het is oorspronkelijk een gesloten landschap van vooral weilanden en enkele akkers in een dicht netwerk van smalle percelen, grachten, (elze)houtkanten en knobomen. Door het graven van het Kanaal Gent-Oostende en de Ringvaart werd het gebied gekneld tussen grote infrastructuren en de stadsrand.

Door de uitdijende bebouwing in de randgemeenten en de bestemming woonuitbreidingsgebied kwamen de Groene Velden de laatste decennia onder een toenemende verstedelijkingsdruk. Op het einde van de jaren '90 werden de plannen voor bijkomende woonuitbreidingen opgeborgen en wenste de overheid deze waardevolle open ruimte aan de rand van de stad te behouden en te bestemmen als bufferzone.



Groene Velden onder verstedelijkingsdruk

In 2001 keurde de toenmalige Vlaamse minister van Leefmilieu het deel Groene Velden goed van het inrichtingsplan Vinderhoutse Bossen en Groene Velden. Dit plan, opgemaakt door de Vlaamse Landmaatschappij in overleg met de lokale besturen, voorziet in de realisatie van het landschapspark Groene Velden en de realisatie van een gedeelte bufferbos en -groen langs de R4 en het kanaal Gent-Oostende.

Hiermee worden de gebiedsopties van het landinrichtingsproject Leie en Schelde op het terrein gerealiseerd.

Het landschapspark zal na de inrichting worden overgedragen aan de stad Gent. De stad Gent zal dit gebied verder beheren.

## Landschapspark Groene Velden

Het landschapspark Groene Velden is uitgevoerd in de loop van 2004-2005. Voor de realisatie werd ongeveer 17 hectare grond gekocht. Het landschapspark is opgevat als een openbaar groengebied. De aanwezige houtkanten en knobomenrijen vormen de ruimtelijke basis waarbinnen biologisch waardevolle graslandpercelen, gevarieerde stukjes bos, ruigten en vochtige gebieden voorkomen. Daartussen structuren wandel- en fietspaden, in de vorm van rechte dreven en de kronkelende dijk, het gebied. Door de multifunctionele inrichting moet het een plek worden aan de rand van de stad waar de natuur zich kan ontwikkelen en waar de bezoeker van kan genieten.

Om de waarde van het gebied te behouden, vragen wij u om volgende regels te eerbiedigen.



## Hoogstamboomgaard



Mispel



Vlier



Bottelroos



Bleu de Belgique

## Hoogstamboomgaard

Hoogstamboomgaarden hebben een grote landschappelijke, ecologische en historische waarde. Zij typeerden vroeger het landschap op de overgang tussen dorpen en open ruimte. De opgaande bomen met eronder grazende koeien en omzoomd door hagen, zijn een typisch element van het vroegere kleinschalig 'gesloten' landbouwlandschap.

Door de uitdijende verstedelijking en de overschakeling op economisch rendabelere laagstammen zijn sinds de eerste wereldoorlog steeds meer hoogstamboomgaarden verdwenen. De doodsteek kwam er in het begin van de jaren '70. De Europese Unie voerde toen een rooipremie in voor boomgaarden om de overproductie van fruit tegen te gaan. Ook door de bestrijding van plevuur werden tal van boomgaarden en meidoornhagen gerooid.



De hoogstamboomgaarden getuigen van een typisch Belgische cultuur. Van de 18<sup>de</sup> tot het begin van de 20<sup>ste</sup> eeuw was ons land een belangrijk centrum voor fruitveredeling, dat veel plantgoed uitvoerde naar de rest van Europa. Van elke fruitsoort zijn er honderden lokale fruitrassen bekend. Deze hoogstamboomgaard werd aangeplant in 2005 met louter Belgische fruitrassen, waaronder vele zeldzame.

De boomgaard bevindt zich op de droogste gronden van het landschapspark, naast een boerderij en tegen de bewoning van Zuidbroek aan. Boomgaarden werden vroeger steeds omzoomd door meidoornhagen of houtkanten. Dit gebeurde om de fruitbomen te beschermen tegen de wind en als veekering. Deze boomgaard kreeg aan de noord- en westzijde een houtkant bestaande uit 'kleinfruit'. Aan de buitenranden werden lage soorten geplant zoals jostabes, bottelroos en vlier. In het midden werden mirobolaan (een soort pruim), mispels, eenstijlige meidoorn en hazelnoten geplant. Op deze manier ontstaat een 'bloem- en fruitwand' rond de boomgaard. Er werd gekozen voor een houtkant in plaats van een haag. Een houtkant mag immers uitgroeien en vraagt bijgevolg minder onderhoud.

De hoogstamboomgaard heeft ook een grote ecologische waarde. Hij vormt een biotoop voor allerlei dieren. Ze voeden zich met het fruit en de fruitbloesems en in de bomen vinden ze nestgelegenheden. Daarnaast is de aanplant van oude rassen een bron van genen en dus van biodiversiteit.

De meeste appel- en perenrassen in deze boomgaard werden geschonken door het Centre wallon de Recherches agronomiques de Gembloux.

Voor meer informatie over oude fruitrassen en het aanplanten van boomgaarden kan je terecht bij de Nationale Boomgaardenstichting Leopold III-straat 8, 3724 Vliermaal - Tel: 012/74 74 38 - [www.nationaleboomgaardenstichting.be](http://www.nationaleboomgaardenstichting.be)



## Landschapspark

## Geachte bezoeker,

De Groene Velden liggen in een lager gelegen gebied nabij de vroegere loop van de Kale. Vroeger vormden zij één geheel met de Vinderhoutse Bossen. Het is oorspronkelijk een gesloten landschap van vooral weilanden en enkele akkers in een dicht netwerk van smalle percelen, grachten, (elze)houtkanten en knobomen. Door het graven van het Kanaal Gent-Oostende en de Ringvaart werd het gebied gekneld tussen grote infrastructuren en de stadsrand.

Door de uitdijende bebouwing in de randgemeenten en de bestemming woonuitbreidingsgebied kwamen de Groene Velden de laatste decennia onder een toenemende verstedelijkingsdruk. Op het einde van de jaren '90 werden de plannen voor bijkomende woonuitbreidingen opgeborgen en wenste de overheid deze waardevolle open ruimte aan de rand van de stad te behouden en te bestemmen als bufferzone.



Groene Velden onder verstedelijkingsdruk

In 2001 keurde de toenmalige Vlaamse minister van Leefmilieu het deel Groene Velden goed van het inrichtingsplan Vinderhoutse Bossen en Groene Velden. Dit plan, opgemaakt door de Vlaamse Landmaatschappij in overleg met de lokale besturen, voorziet in de realisatie van het landschapspark Groene Velden en de realisatie van een gedeelte bufferbos en -groen langs de R4 en het kanaal Gent-Oostende.

Hiermee worden de gebiedsopties van het landinrichtingsproject Leie en Schelde op het terrein gerealiseerd.

Het landschapspark zal na de inrichting worden overgedragen aan de stad Gent. De stad Gent zal dit gebied verder beheren.

## Landschapspark Groene Velden

Het landschapspark Groene Velden is uitgevoerd in de loop van 2004-2005. Voor de realisatie werd ongeveer 17 hectare grond gekocht. Het landschapspark is opgevat als een openbaar groengebied. De aanwezige houtkanten en knobomenrijen vormen de ruimtelijke basis waarbinnen biologisch waardevolle graslandpercelen, gevarieerde stukjes bos, ruigten en vochtige gebieden voorkomen. Daartussen structuren wandel- en fietspaden, in de vorm van rechte dreven en de kronkelende dijk, het gebied. Door de multifunctionele inrichting moet het een plek worden aan de rand van de stad waar de natuur zich kan ontwikkelen en waar de bezoeker van kan genieten.

Om de waarde van het gebied te behouden, vragen wij u om volgende regels te eerbiedigen.



## Groene Velden: grens voor de stad, overgang naar het buitengebied

# Groene Velden ingericht



Hoogstamboomgaard



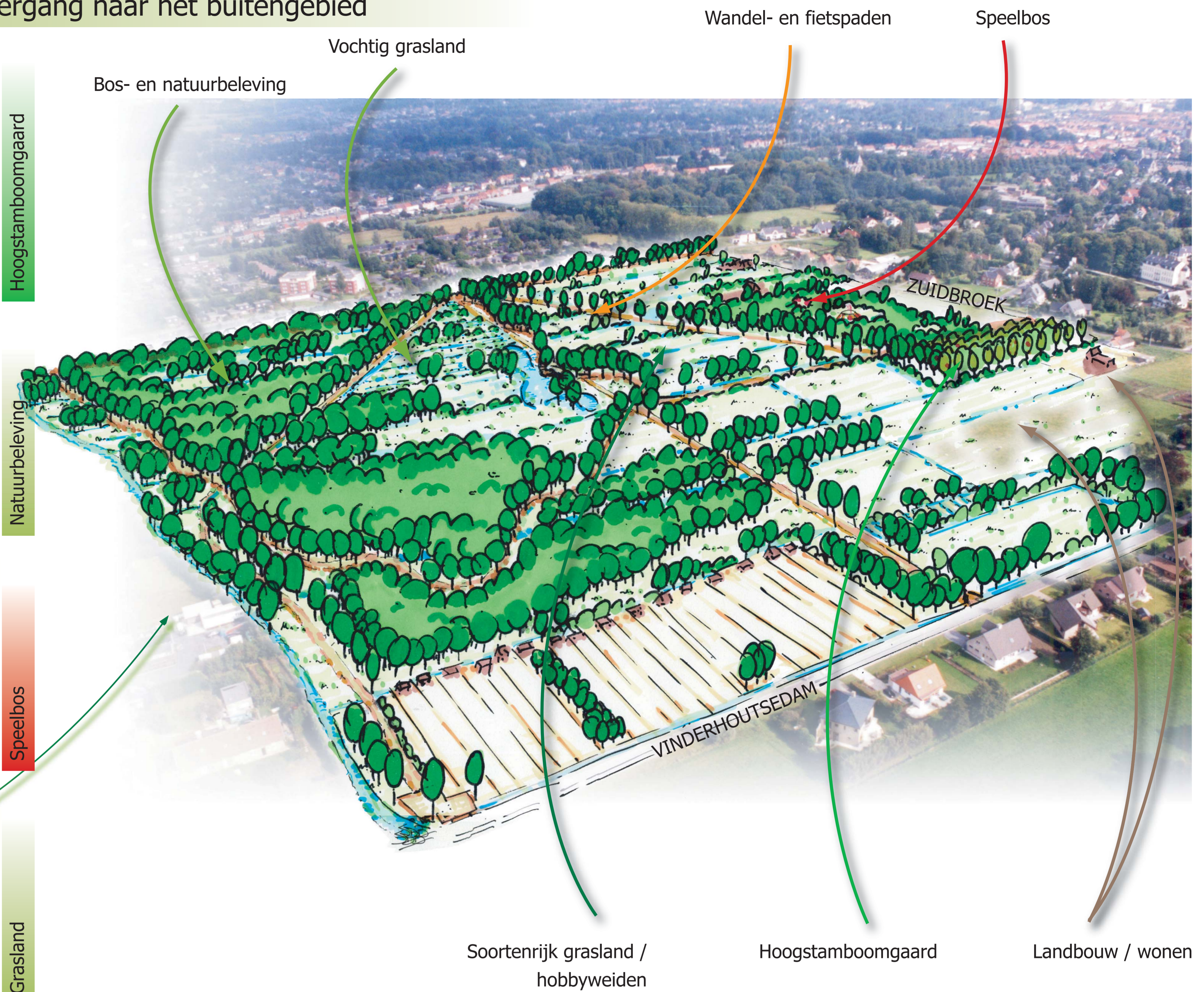
Natuurbeleving



Speelbos



Grasland



# Landschapspark