



## HOE KAN IK AAN DE SLAG?

Voor een toelichting bij de cijfers van de werkbaarheidsmonitor, voor een workshop of vorming rond werkbaar werk of een aspect ervan kan je beroep doen op de Stichting Innovatie & Arbeid.

➔ **MAAR JE KAN OOK ZELF AAN DE SLAG.**

Daarvoor ontwikkelden we een **train de trainer**.



## WAAR VIND IK ADVIES EN CENTEN?

Ben je op zoek naar ondersteuning (vorming, advies, financiële duw) om aan de slag te gaan met werkbaar werk voor jezelf of je bedrijf/organisatie?

Op **onze website** vind je **EEN OVERZICHT** ➔ van de ondersteuning die mogelijk is en voor wie ze van toepassing is.



📌 Alle informatie vind je op **www.werkbaarwerk.be**. Maak met je camera op je smartphone een foto van de QR code en klik meteen door naar de juiste webpagina.

## KIJK VOOR MEER INFORMATIE OP:

[www.werkbaarwerk.be](http://www.werkbaarwerk.be)  
[www.serv.be](http://www.serv.be)



## HEEFT U EEN GOED VOORBEELD?

U gebruikt met succes een tool om het werk werkbaarder te maken? U kan hierover een kort verhaal vertellen? U heeft acties ondernomen om het werk werkbaarder te maken?

➔ **U WILT DIE ERVARINGEN DELEN?**

Dat kan via **onze website**.



## WAT IS WERKBAAR WERK?



Werkbaar werk is werk dat motiverend is, voldoende leerkansen biedt, geen overmatige stress oplevert en een evenwichtige werk-privé balans mogelijk maakt. Het hebben van een werkbare job is belangrijk voor het werkplezier en de motivatie, maar ook om ervoor te zorgen dat we met z'n allen langer aan de slag kunnen.



Michiel werkt als hulpverlener in de ambulante jeugdzorg. Ik zie en beleef vaak erbarmelijke toestanden. Tegelijk heb ik intense gesprekken met cliënten. Al die zaken raken me. Ik kan mijn werk niet goed van me afzetten. Ik vind het zwaar.”

Citaat uit *Werkdruk & Werkstress. Praktijkgids 2. Werken aan minder werkdruk*. Van **FCB Jeugdzorg** \*

## WAAROM EEN ACTIEPLAN WERKBAAR WERK?

De Vlaamse Regering en Vlaamse sociale partners willen met dit akkoord een versnelling hoger schakelen rond werkbaar werk. Werkbaar werk is een gedeelde verantwoordelijkheid van werkgevers én werknemers, maar ook van sectoren en de overheid.



“We zijn de laatste jaren veel bewuster bezig met de factor “mens”. Wij willen vooral de ondergrens omhoog trekken door de competenties van al onze medewerkers te ondersteunen en verder te ontwikkelen”. Citaat uit *Sociale innovatie in de Vlaamse bedrijfspraktijk* van **Liselotte Hedebouw** \*

“Samenwerking tussen collega's is een relatief recent verschijnsel, maar niet altijd evident. We zijn het nog te veel gewoon ons eigen ding te doen.”

Citaat uit *Werken in de KHLeuven*. Boeiend maar vermoeiend \*

## WAT IS DE WERKBAARHEIDSMONITOR?

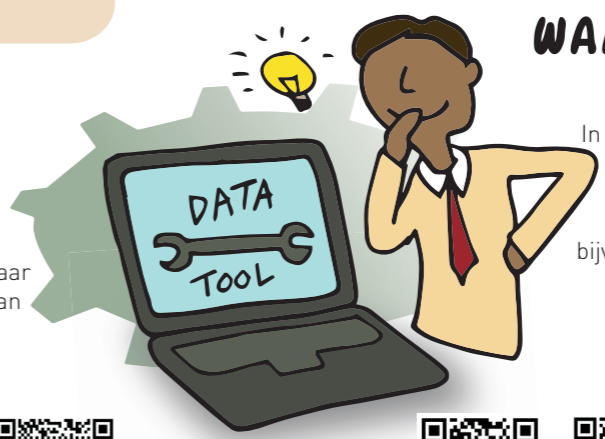
De werkbaarheidsmonitor brengt de kwaliteit van de jobs van werknemers en zelfstandige ondernemers die in Vlaanderen wonen, periodiek (om de drie jaar, sinds 2004) in kaart. Aan de hand van een schriftelijke vragenlijst die volgende **thema's** omvat:

- werkstress, werk-privébalans
- motivatie, leerkansen en bijscholing
- werkdruk, emotionele en fysieke werkbelasting
- afwisseling in het werk en autonomie
- werktijden, overwerk, thuis-, tele- en nachtwerk
- grensoverschrijdend gedrag op het werk
- haalbaarheid om tot het pensioen door te werken



## WAAR VIND IK CIJFERS?

In de datatool van de werkbaarheidsmonitor kan je zelf de belangrijkste resultaten bekijken en vergelijken. De Stichting Innovatie & Arbeid publiceert ook verdiepingsstudies over bijvoorbeeld beroepsgroepen, sectoren en thema's.



\* Citaten uit goede praktijken en tools

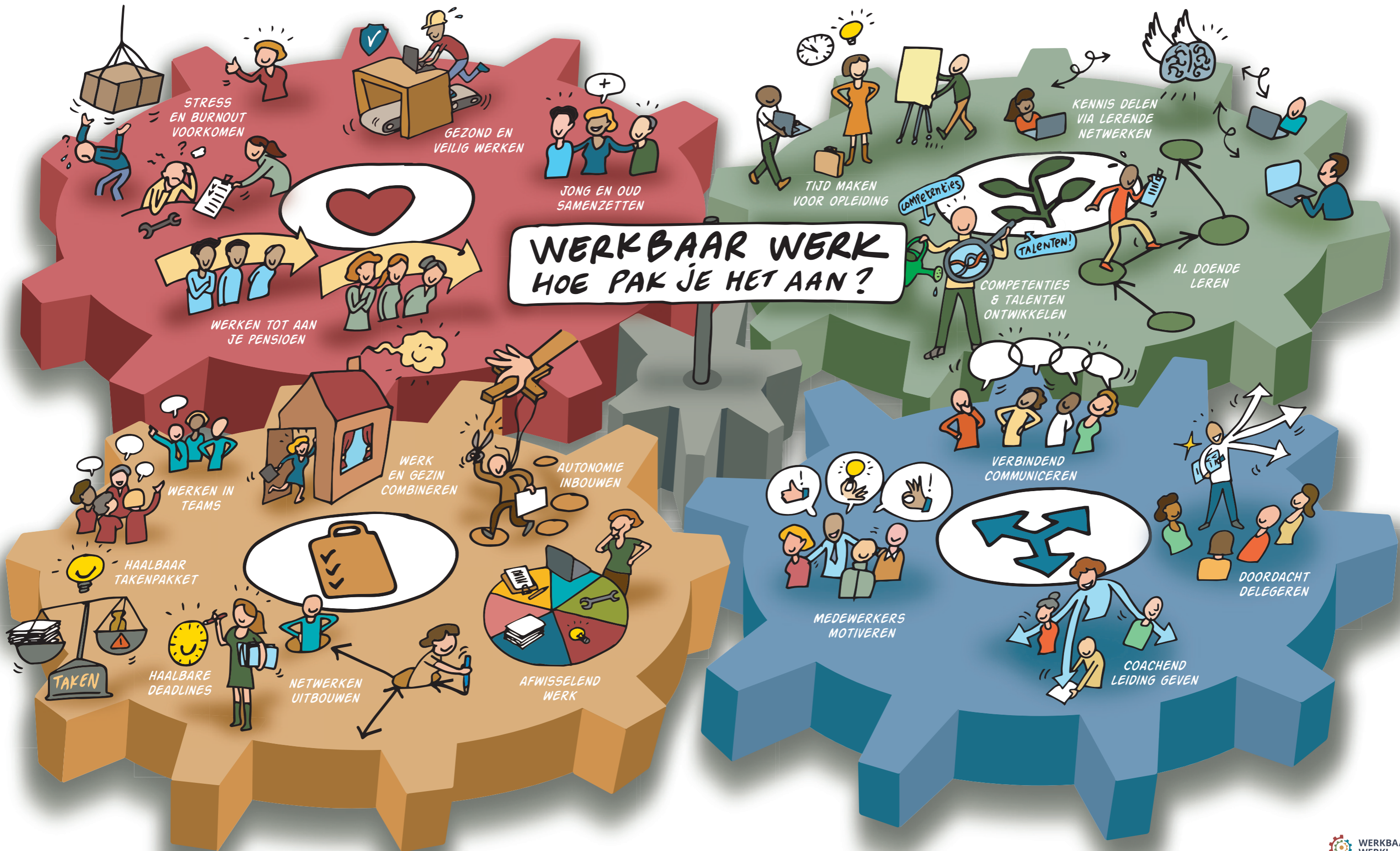
“Het is heel belangrijk om competentie management te laten leven. Niet een model uitwerken en dit als de eeuwige waarheid beschouwen, maar het laten groeien en evolueren.” Getuigenis van een human resourcesreiziger.

Citaat uit de **Talententrotter** \*



# WERKEN MET GOESTING

# LEREN OM TE GROEIEN



WERKBAAR WERK  
HOE PAK JE HET AAN?

## GOED ORGANISEREN

## LEIDINGGEVEN MET KLASSE