



Vlaanderen
is landbouw & visserij

DE VLAAMSE MELKVEEBAROMETER

VIERDE KWARTAAL 2020

DEPARTEMENT
LANDBOUW
& VISSERIJ

www.vlaanderen.be/landbouw



DE VLAAMSE MELKVEEBAROMETER

Vierde kwartaal 2020



Colofon

Samenstelling

Departement Landbouw en Visserij

Auteur

Jan De Samber

Verantwoordelijk uitgever

Patricia De Clercq, secretaris-generaal Departement Landbouw en Visserij

Depotnummer

D/2021/3241/046

Lay-out

Vlaamse overheid

Voor meer informatie over het rapport kunt u contact opnemen met de auteur(s) van het rapport. Ons e-mailadres is als volgt samengesteld: VOORNAAM.NAAM@LV.VLAANDEREN.BE. Ons generiek adres is KENNIS@LV.VLAANDEREN.BE.

U vindt onze rapporten terug op:

WWW.VLAANDEREN.BE/LANDBOUW/STUDIES

Vermenigvuldiging en/of overname van gegevens zijn toegestaan mits de bron expliciet vermeld wordt:

De Samber J. (2021) *De Vlaamse melkveebarometer, vierde kwartaal 2020*, Departement Landbouw en Visserij, Brussel.

Graag vernemen we het als u naar dit rapport verwijst in een publicatie. Als u een exemplaar ervan opstuurt, nemen we het op in onze bibliotheek.

Wij doen ons best om alle informatie, webpagina's en downloadbare documenten voor iedereen maximaal toegankelijk te maken. Als u echter toch problemen ondervindt om bepaalde gegevens te raadplegen, willen wij u hier graag bij helpen. U kunt steeds contact met ons opnemen.

//

Deze publicatie werd door het Departement Landbouw en Visserij met de meeste zorg en nauwkeurigheid opgesteld. Er wordt evenwel geen enkele garantie gegeven omtrent de juistheid of de volledigheid van de informatie in deze publicatie. De gebruiker van deze publicatie ziet af van elke klacht tegen het Departement Landbouw en Visserij of zijn ambtenaren, van welke aard ook, met betrekking tot het gebruik van de via deze publicatie beschikbaar gestelde informatie.

In geen geval zal het Departement Landbouw en Visserij of zijn ambtenaren aansprakelijk gesteld kunnen worden voor eventuele nadelige gevolgen die voortvloeien uit het gebruik van de via deze publicatie beschikbaar gestelde informatie.



INHOUD

1	Samenvatting	5
2	Melkprijs	5
3	Bedrijfseconomische resultaten.....	6
3.1	Resultaten als index	6
3.2	Resultaten in euro per honderd liter melk	8
4	Begrippenlijst.....	10



1 SAMENVATTING

De conjunctuur in de Vlaamse melksector stijgt voor het eerst in het vierde kwartaal van 2020, na drie dalende kwartalen. Een stijging in het laatste kwartaal van het jaar komt jaarlijks voor door een hogere melkprijs. De economische situatie blijft echter onder de referentieperiode van 2014-2018 liggen.

De index van het actuele bruto saldo stijgt van 81,2 in het derde kwartaal van 2020 naar 91,0 in het vierde kwartaal. Deze flinke stijging wordt veroorzaakt door een hogere melkprijs, ondanks een daling van de prijs voor nuchtere kalveren en reforme koeien. De melkprijs stijgt, zoals steeds in het vierde kwartaal, met +7,9%, van 30,76 euro per honderd liter in kwartaal drie naar 33,20 euro in kwartaal vier. De index van het voortschrijdend bruto saldo, als maatstaf voor de rentabiliteit in het laatste jaar, neemt verder af van 94,0 naar 89,7.

In monetaire termen bedraagt het bruto saldo in het vierde kwartaal van 2020 15,26 euro per honderd liter en het familiaal arbeidsinkomen 3,66 euro per honderd liter. In het voorgaande kwartaal was dat respectievelijk 13,62 en 2,01 euro per honderd liter.

De Vlaamse melkveebarometer geeft de resultaten van de Vlaamse melkveesector weer van 2012 tot en met het vierde kwartaal van 2020. De barometer wordt berekend op bedrijfstakniveau en houdt uitsluitend rekening met de activiteiten verbonden aan melkvee.

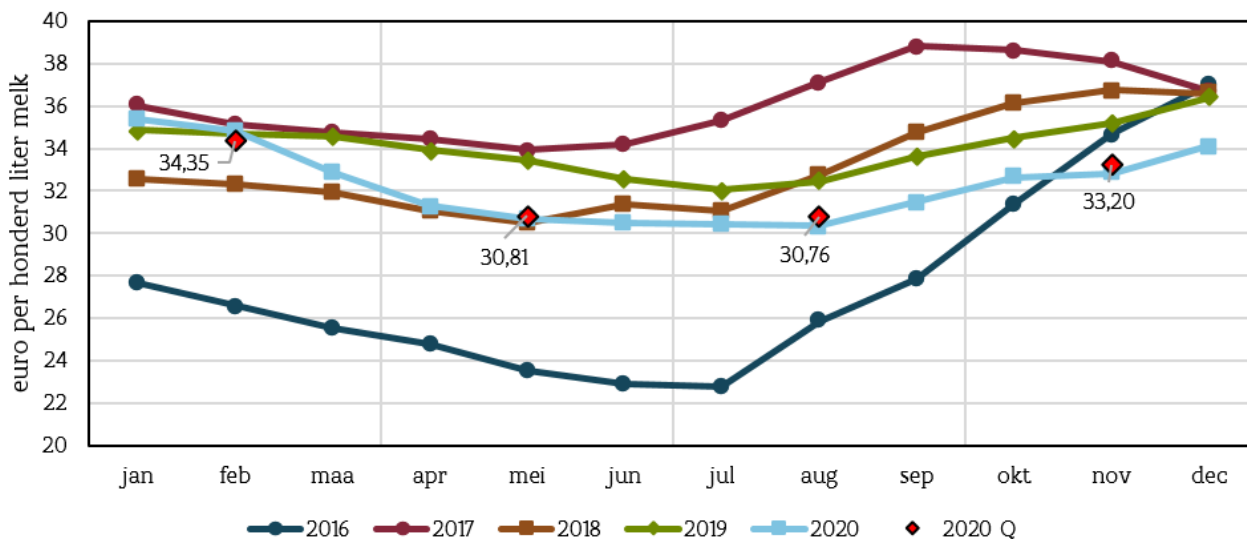
2 MELKPRIJS

De reële melkprijs in euro per honderd liter stijgt in het vierde kwartaal opnieuw, nadat de drie vorige kwartalen van 2020 gekenmerkt werden door een daling. Dit stijgende patroon in het vierde kwartaal komt jaarlijks voor. De maanden oktober, november en december kennen elk een stijging, met de grootste sprong voor de laatste maand. De kwartaalprijs stijgt van 30,76 euro per honderd liter in het derde kwartaal naar 33,20 euro in het vierde kwartaal van 2020, een stijging met +7,9%.

De melkprijs is de meest bepalende opbrengstfactor, maar is onderhevig aan volatiliteit. De melkprijs bepaalt, samen met de prijs van nuchtere kalveren en reforme koeien, de index van de opbrengsten.

//

Figuur 1: maandelijkse melkprijs in euro per honderd liter voor 2016 tot en met december 2020 en het gemiddelde per kwartaal voor 2020



Bron: Belgische Confederatie van de Zuivelindustrie (BCZ) en Departement Landbouw en Visserij

3 BEDRIJFSECONOMISCHE RESULTATEN

3.1 RESULTATEN ALS INDEX

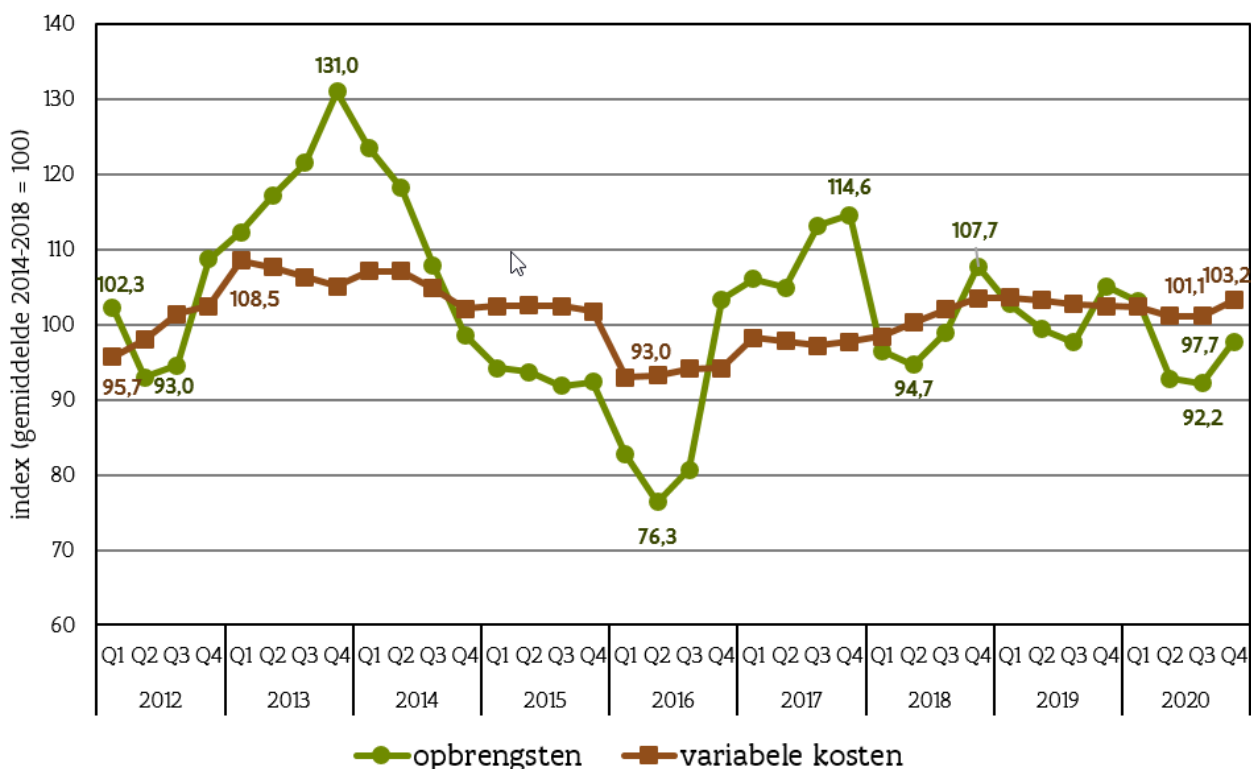
De index toont de situatie in een specifiek kwartaal ten opzichte van een referentieperiode. Het gemiddelde van de vijfjarige periode 2014-2018 heeft een indexwaarde gelijk aan 100.

De index van de opbrengsten stijgt van 92,2 in het derde kwartaal van 2020 naar 97,7 in het vierde kwartaal van 2020 en blijft zo, ondanks een aanzienlijke stijging, onder het gemiddelde van de referentieperiode 2014-2018. De prijs van nuchtere kalveren en reforme koeien daalt gevoelig, maar de melkprijs kent een sterke toename ten opzichte van de vorige periode.

De index van de variabele kosten stijgt verder van 101,1 naar 103,2 in het vierde kwartaal van 2020. Zowel de prijs van energie als de prijs van krachtvoeder stijgt. De prijsdata voor meststoffen zijn nog niet beschikbaar.



Figuur 2: index van de opbrengsten en variabele kosten per kwartaal voor de periode 2012-2020



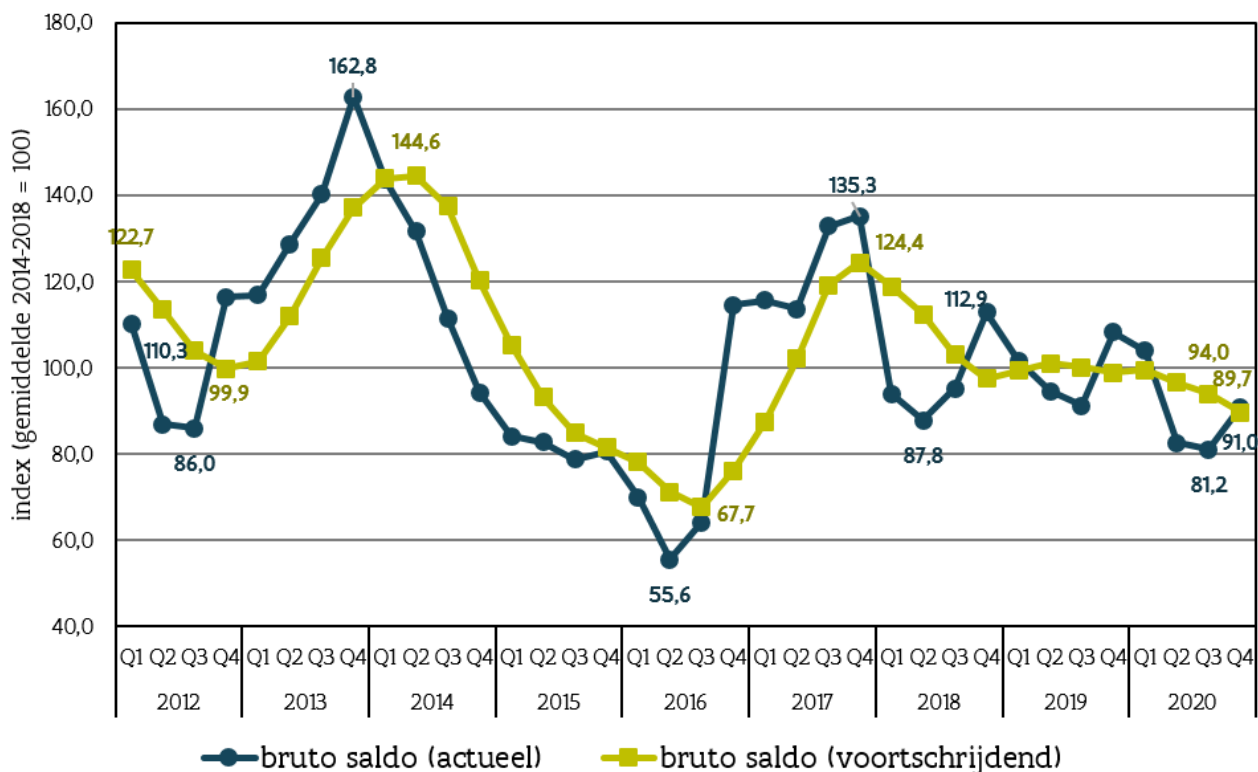
Bron: Departement Landbouw en Visserij. Het gemiddelde van de opbrengsten en de variabele kosten voor de periode 2014 tot en met 2018 is gelijk aan een indexwaarde van 100.

Het actuele bruto saldo is gelijk aan het verschil tussen opbrengsten en variabele kosten en is een indicator van de actuele economische situatie. Het voortschrijdend bruto saldo is het gemiddelde bruto saldo van de vier voorgaande kwartalen en geeft een bijkomend zicht op de rentabiliteit in de melkveehouderij tijdens het afgelopen jaar.

De index van het actuele bruto saldo neemt toe van 81,2 in het derde kwartaal van 2020 naar 91,0 in het vierde kwartaal van 2020. Dat is een gevoelige verbetering, maar nog steeds ver onder het gemiddelde van de referentieperiode 2014-2018. De opbrengsten stijgen sterker dan de kosten, wat zorgt voor een opwaartse evolutie. De zwakkere resultaten van de voorgaande kwartalen blijven echter zorgen voor een daling van de voortschrijdende index van 94,0 naar 89,7.



Figuur 3: index van het actueel en voortschrijdend bruto saldo per kwartaal voor de periode 2012-2020



Bron: Departement Landbouw en Visserij. Het gemiddelde van het actueel en voortschrijdend bruto saldo voor de periode 2014 tot en met 2018 is gelijk aan een indexwaarde van 100.

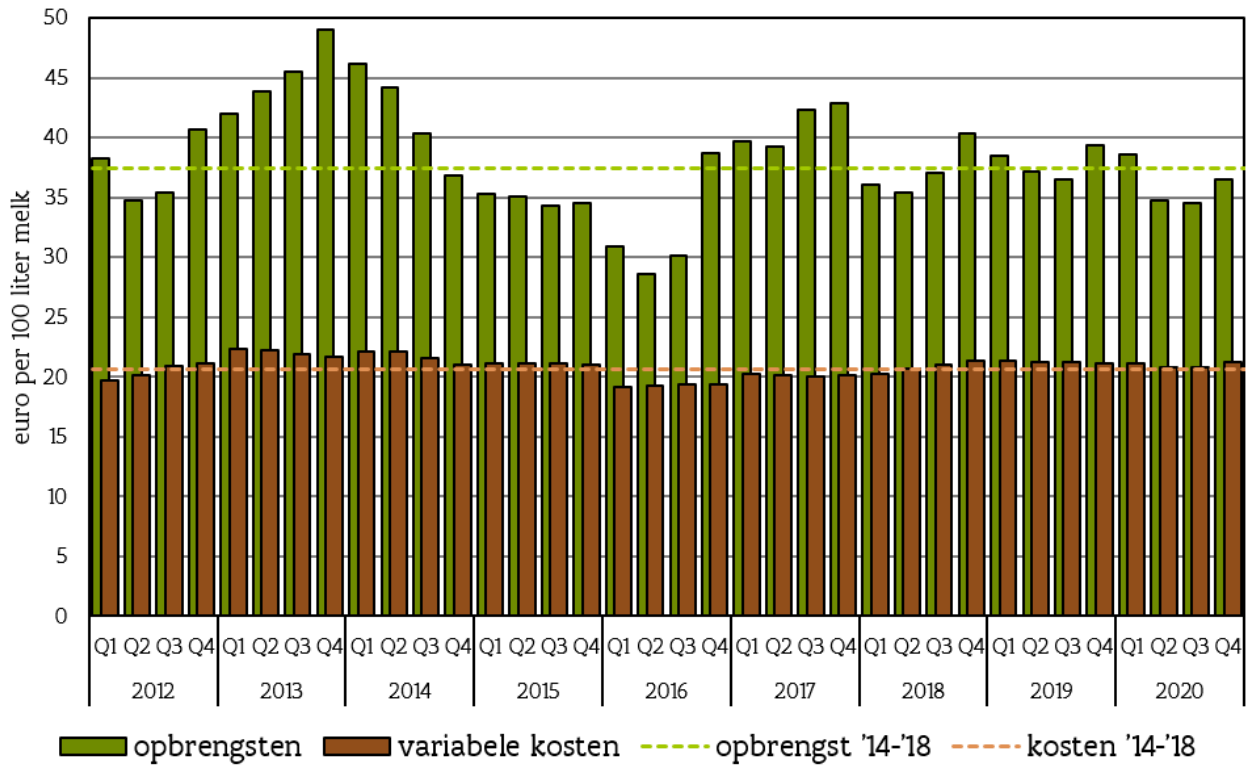
3.2 RESULTATEN IN EURO PER HONDERD LITER MELK

De resultaten uitgedrukt in monetaire termen tonen de opbrengsten, de variabele kosten, het bruto saldo en het familiaal arbeidsinkomen per honderd liter melk.

In het vierde kwartaal van 2020 stijgen de opbrengsten van 34,47 naar 36,55 euro per honderd liter. Dat is een verbetering, maar nog steeds lager dan het vijfjarige gemiddelde (2014-2018) van 37,40 euro per honderd liter. De variabele kosten nemen beperkt toe van 20,85 naar 21,28 euro per honderd liter. Dat is nog steeds hoger dan het vijfjarige gemiddelde (2014-2018) van 20,62 euro per honderd liter.



Figuur 4: opbrengsten en variabele kosten per honderd liter melk per kwartaal voor de periode 2012-2020 en het gemiddelde van de vijfjarige periode 2014-2018



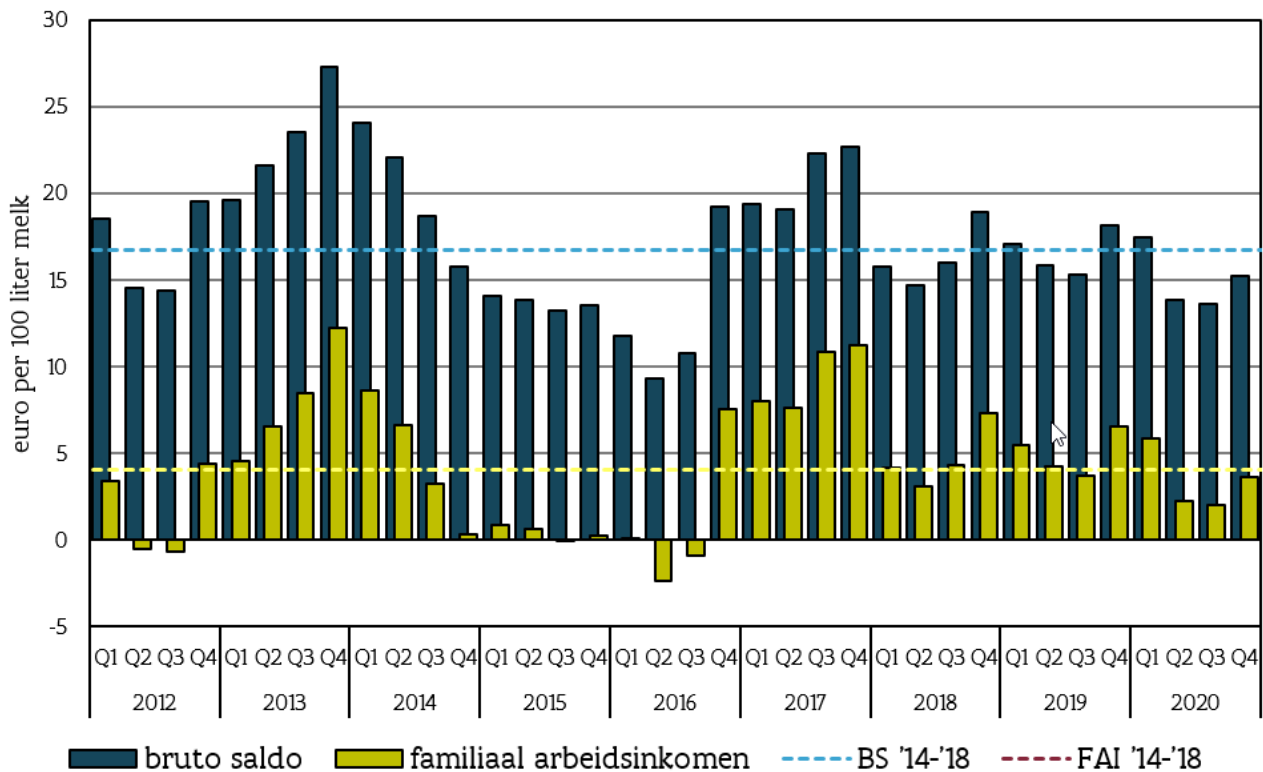
Bron: Departement Landbouw en Visserij

Het bruto saldo is het verschil tussen opbrengsten en variabele kosten. De evolutie van deze twee variabelen verklaart ook de stijging van het bruto saldo per honderd liter: van 13,62 in het derde kwartaal van 2020 naar 15,26 euro per honderd liter in het vierde kwartaal van 2020. Het bruto saldo ligt zo nog steeds lager dan het gemiddelde van de vijfjarige periode 2014-2018 van 16,78 euro per honderd liter.

Het familiaal arbeidsinkomen vermindert het bruto saldo met de vaste kosten. Dat is wat overblijft als vergoeding voor de eigen arbeid van de landbouwer en eventuele meewerkende familieleden. In het vierde kwartaal van 2020 stijgt het familiaal arbeidsinkomen van 2,01 naar 3,66 euro per honderd liter. Dat is lager dan het vijfjarige gemiddelde (2014-2018) van 4,08 euro per honderd liter.



Figuur 5: bruto saldo en familiaal arbeidsinkomen per honderd liter melk per kwartaal voor de periode 2012-2020 en het gemiddelde van de vijfjarige periode 2014-2018



Bron: Departement Landbouw en Visserij. BS: bruto saldo; FAI: familiaal arbeidsinkomen

4 BEGRIPPENLIJST

- De **opbrengsten** zijn de som van alle opbrengsten van het melkveebedrijf. Deze omvatten o.a. de verkoop van melk, de verkoop van nuchtere kalveren en reforme koeien en alle overige opbrengsten.
- De **variabele kosten** omvatten alle kosten die rechtstreeks te maken hebben met de productie. Deze omvatten o.a. de aankoop van krachtvoeder, de aankoop en productie van ruwvoeder, energiekosten, dierenartskosten, kosten voor kunstmatige inseminatie en overige variabele kosten.
- Het **bruto saldo** is het verschil tussen de opbrengsten en variabele kosten. Het bruto saldo is het bedrag dat beschikbaar is voor het betalen van de vaste kosten en wat daarna overblijft als vergoeding voor eigen inbreng van productiefactoren: eigen arbeid, grond en kapitaal.
- Het **actueel bruto saldo** is het bruto saldo op een bepaald moment. Het **voortschrijdend bruto saldo** is in deze publicatie het gemiddelde van de vier voorgaande kwartalen en geeft een bijkomend zicht op de rentabiliteit van het afgelopen jaar.
- Het **familiaal arbeidsinkomen** wordt verkregen door de totale vaste kosten (o.a. pacht, kosten aan grond, gebouwen en werktuigen, fictieve intresten, betaalde lonen) af te trekken van het bruto saldo. Dit familiaal arbeidsinkomen is wat de landbouwer overhoudt ter compensatie van de inbreng van zijn eigen arbeid.

////////////////////////////////////