

DEMOGRAFISCHE
ONTWIKKELINGEN

DEMOGRAFISCHE ONTWIKKELINGEN

BENADERING

In de demografische context zullen meerdere invalshoeken aan bod komen. Zo is er de **geografische dimensie** met de verschillen die zich afspelen op mondiaal vlak tussen Noord en Zuid, en de positie van Vlaanderen in Europa.

De bevolkingsaangroei is het resultaat van verschillende onderliggende bewegingen op het niveau van de **samenstellende componenten** zoals geboorte en sterfte, migraties.

Ook naar de **bevolkingsstructuur en de gezinssamenstelling** zijn er belangwekkende ontwikkelingen met impact op meerdere beleidsdomeinen.

SAMENVATTING

THESE 1

HET AANDEEL VAN EUROPA IN DE WERELDBEVOLKING WORDT KLEINER

De wereldbevolking is snel aangegroeid: tussen 1960 en 2001 verdubbelde het tot 6,2 miljard bewoners. Het aandeel van de ontwikkelde landen zakte van 30% in 1960 tot 19% in 2001. De bevolkingsaangroei in het Zuiden zet zich door vooral in de armste landen. Deze ontwikkeling kan spanningen veroorzaken tussen Noord en Zuid. In tegenstelling tot de VSA, Canada en Australië zal de bevolking van EU-15 in de toekomst dalen (-10% tussen 2000 en 2050). Naar verwachting wordt de bevolking van EU-15 en de VSA even groot in 2050. De bevolking in het Vlaamse Gewest zal stagneren rond 6,1 miljoen inwoners.

THESE 2

VAN UITSTEL NAAR AFSTEL VAN KINDEREN

Het aantal levend geboren kinderen daalt zowel in Europa als in België snel. Het vruchtbaarheidscijfer daalt onder de vervangingsratio van 2,1 kinderen, nodig om de bevolking op peil te houden. In het Vlaamse Gewest bedroeg de ratio in 1997 nog steeds 1,54 wat lager is dan in Wallonië. Het geboortecijfer in Vlaanderen is sinds 1960 gehalveerd (10% in 2000) en blijft een dalende trend vertonen!

De gemiddelde leeftijd waarop vrouwen hun eerste kind krijgen, bedraagt in Vlaanderen 27,5 jaar terwijl dit in 1992 nog 26,4 jaar bedroeg. Het uitstellen van zwangerschap na de leeftijd van 30 jaar voorspelt weinig goeds voor de vruchtbaarheidscijfers!

Wereldwijd is er een daling van het geboortecijfer. Opmerkelijk is dat naar verwachting de vruchtbaarheid in Europa na een dieptepunt tegen 2050 opnieuw zal stijgen van 1,5 naar 1,8 kinderen per vrouwen. Het blijft hoe dan ook onder het vervangingsniveau!

THESE 3

EUROPA VERGRIJST. VLAANDEREN VERVOEGT DE CLUB!

Het rijke Noorden telt weinig jongeren en dubbel zoveel ouderen dan in het Zuiden. Vooral de populaties in Europa en Japan zijn sterk verouderd, in mindere mate in de VS. met een sterker potentieel aan jongeren.

Binnen België is het Vlaamse Gewest koploper inzake het aandeel zestigplussers. Het aantal jongeren (-20 jaar) ligt er lager dan in Wallonië en Brussel.

In alle gewesten neemt de ontgroening toe, vooral in de periode tot 2020 en met de hoogste waarden in Vlaanderen.

Vooral tussen 2005 en 2030 wordt een sterke vergrijzing van de bevolking verwacht; Vlaanderen blijft binnen België het hoogste aandeel behouden. Het aandeel hoogbejaarden (+80 jaar) zal tussen 2010 en 2025 in het Vlaamse Gewest blijven stijgen terwijl het in de overige gewesten stabiliseert. Dit zal heel wat lasten inzake gezondheidszorg, pensioenlast genereren voor Vlaanderen.

THESE 4

TOENEMENDE MIGRATIEDRUK VAN ARME NAAR RIJKE LANDEN

De natuurlijke aangroei van de bevolking in de EU-15 is de laatste 4 decennia sterk teruggelopen en stagneert nu op 1‰. De migratie in de EU-15 nam in de negentiger jaren toe en schommelt nu rond 2,2‰. Zonder deze instroom zou de bevolking in een aantal lidstaten krimpen. Na de val van de Berlijnse Muur (1989) trad een markante ontvolking op in de Baltische landen en in de Oost-Europese landen. In de Balkan en Centraal Europa stagneert de bevolking. Thans verblijven 850.000 buitenlanders uit de 10 kandidaat-lidstaten in de EU, wat enkel 0,2% van de bevolking uitmaakt. Zij verblijven vooral in de "buurlanden" Duitsland of Oostenrijk. Het aandeel vreemdelingen en asielzoekers in Vlaanderen stagneert op en rond 5%, wat aanzienlijker lager is dan in Wallonië en in Brussel. De buitenlanders zijn in het Vlaamse Gewest vooral afkomstig van binnen de Europese Unie; 1 op 10 vreemdelingen laat zich jaarlijks naturaliseren in het Vlaamse Gewest.

Voor de toekomst verwacht men geen massale instroom vanuit Centraal- en Oost-Europa; zeker niet in België. Indien Brussel haar functies behoudt m.b.t. de Europese Commissie, kan een toename van 10.000 ambtenaren worden verwacht.

Het Midden-Oosten blijft in de toekomst een demografisch hogedrukgebied omwille van de aanhoudende snelle bevolkingsaangroei (Jordanië, Syrië). Het aanhoudend tekort aan drinkwater (zie ook klimaatwijziging) en aan bestaansmiddelen kan een verhuisbeweging op gang trekken.

THESE 5

GERINGE IMPACT MIGRATIESTROMEN VAN EN NAAR WALLONIË EN BRUSSEL

De natuurlijke aangroei in het Vlaamse Gewest loopt reeds geruime tijd terug maar blijft niettemin positief. Ook het migratiesaldo met Brussel en Wallonië is lichtjes positief maar is thans minder groot dan de netto immigratie vanuit het buitenland.

De instroom van ongeveer 4000 personen vanuit Brussel heeft slechts een beperkt impact op de bevolkingsgroei van Vlaanderen (+0,7‰ in 2001).

THESE 6

STEEDS MEER ALLEENSTAANDEN

Vlaanderen telde in 2002 afgerond 2,43 miljoen huishoudens; dit is een aangroei met 10,9% t.o.v. 1990. Er treedt een toenemende gezinsverdunding op: in 1990 telde een privaat huishouden nog 2,59 personen, in 2002 is dit gedaald tot 2,42 personen. Het aandeel alleenstaanden in Vlaanderen (11,4% totale bevolking) ligt lager dan in de overige gewesten. Het zijn hoofdzakelijk vrouwen hoewel het aandeel van alleenstaande mannen stijgt. De categorie alleenstaanden treffen we vooral aan op oudere leeftijd. De vergrijzing laat verwachten dat het aantal alleenstaanden tussen 2002 en 2030 zal stijgen met 37.000 mannen en 103.000 vrouwen, vooral zestigplussers.

Daarbovenop moet nog het effect van snellere partnerontbindingen verrekend worden, met een stuk stijging van alleenstaande mannen als gevolg.

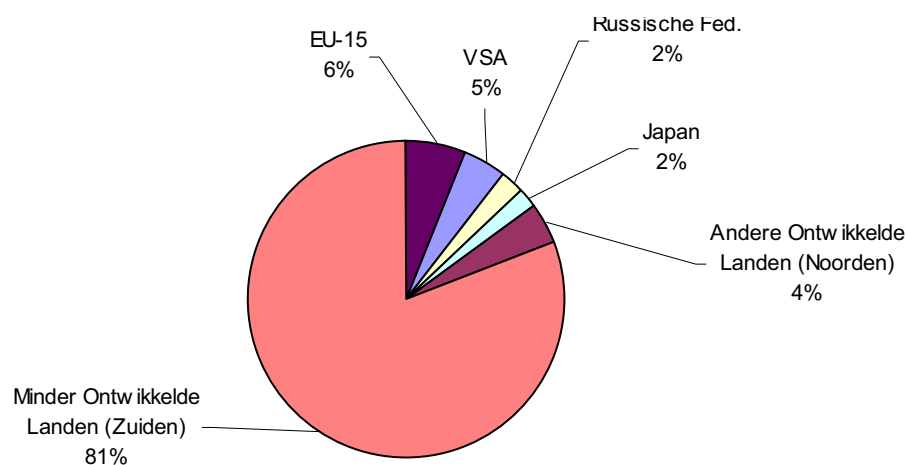
THESE 1: HET AANDEEL VAN EUROPA IN DE WERELDBEVOLKING WORDT KLEINER

PROBLEEMSTELLING

Evolutie in de wereld en in Europa (1960-2001)

Midden 2001 rangschikt de Europese Unie zich, met een bevolking gelijk aan 379 miljoen inwoners, als derde bevolkingsrijkste regio in de wereld, weliswaar ver na China (1.273 miljoen) en India (1.030 miljoen), maar voor de VS (278 miljoen), Brazilië (174 miljoen) en Japan (127 miljoen).

Figuur 6.1-1 Wereldbevolking 2001: 6,2 miljard



Bron: Eurostat.

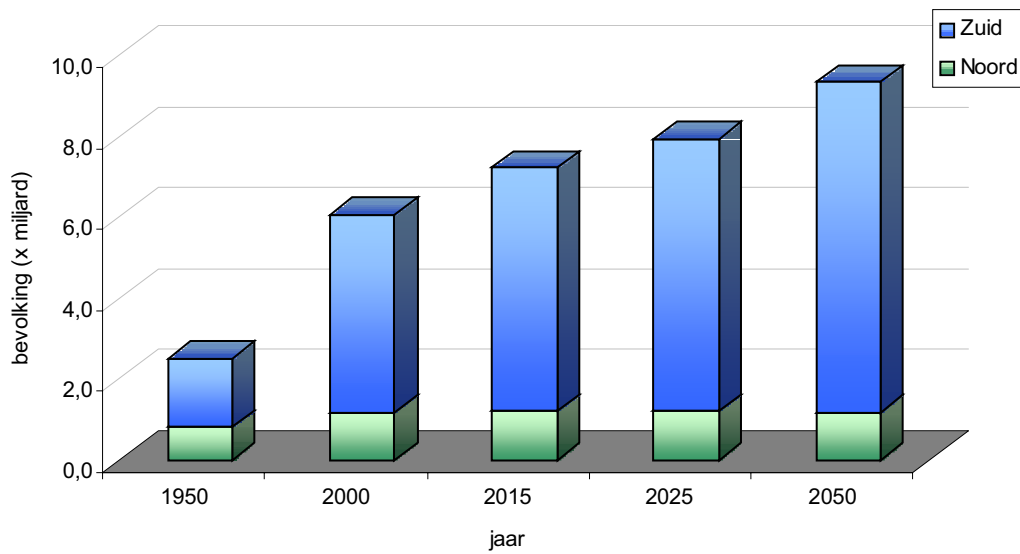
Tussen 1960 en 2001 is de wereldbevolking verdubbeld, van 3 miljard naar bijna 6,2 miljard (index 203). De aangroei is vooral opvallend sterk voor de groep van ontwikkelingslanden (index 233) van het Zuiden in vergelijking met de (industriële meer) ontwikkelde landen van het Noorden (index 131). Daardoor is het bevolkingsaandeel van de ontwikkelde landen gezakt van 30% in 1960 naar nog slechts 19% in 2001. Meer in het bijzonder is het aandeel van de EU-15 gezakt van 10% in 1960 naar nog slechts 6% thans.

TOEKOMSTVERWACHTINGEN

Prognose wereldbevolking tot 2050

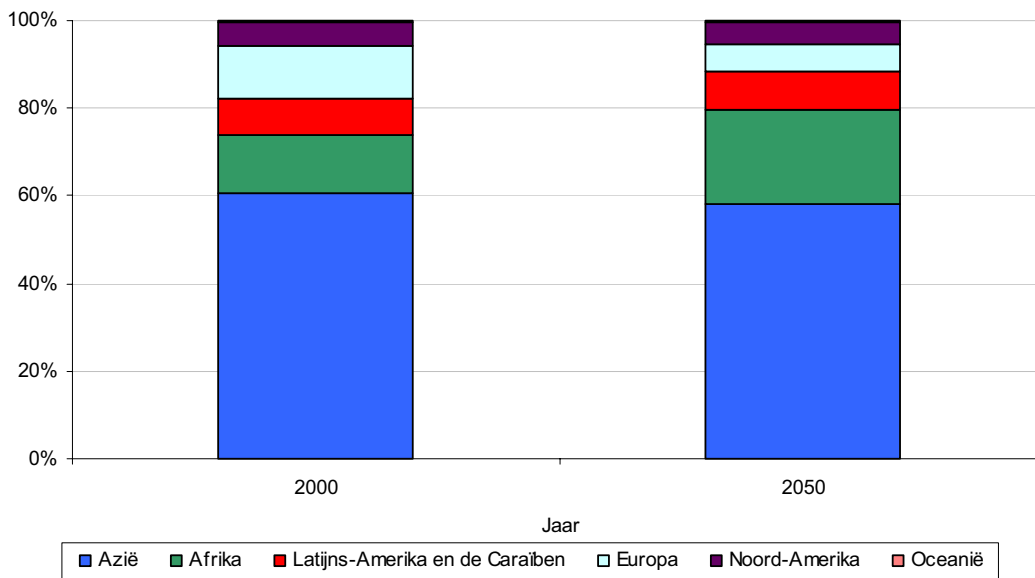
De wereldbevolking blijft aangroeien. Volgens de jongste vooruitzichten van de Verenigde Naties (VN) zal de wereldbevolking in 2050 tussen 7,4 miljard (lage variant) en de 10,6 miljard (hoge variant) bedragen, met als meest waarschijnlijke waarde 8,9 miljard inwoners in 2050. We gaan verder op de medium variant.

Figuur 6.1-2 Evolutie wereldbevolking in Noord en Zuid 1950-2050



Bron: VN, World Population Prospects: The 2002 Revision.

Figuur 6.1-3 Verdeling wereldbevolking over de continenten



Bron: VN, World Population Prospects: The 2002 Revision.

In 2000 was de bevolking van de ontwikkelde landen van het Noorden gelijk aan 1,2 miljard. Naar verwachting zal de totale bevolking in dit halfrond niet stijgen tegen 2050, hoewel binnen deze ontwikkelde landen wel diverse ontwikkelingen te verwachten zijn. Zo zullen volgens de medium variant de bevolkingen van de VSA (+44%), Canada (+27%) en Australië (+34%) verder aangroeien, terwijl omgekeerd de bevolkingen van de EU-15 (-2%), de groep van 10 EU kandidaat-lidstaten (-18%), de Russische Federatie (-30%) en Japan (-14%) een krimp ondergaan. In 2050 zullen naar verwachting de bevolkingen van de EU-25 en de VSA ongeveer even groot zijn (ca. 400 miljoen).

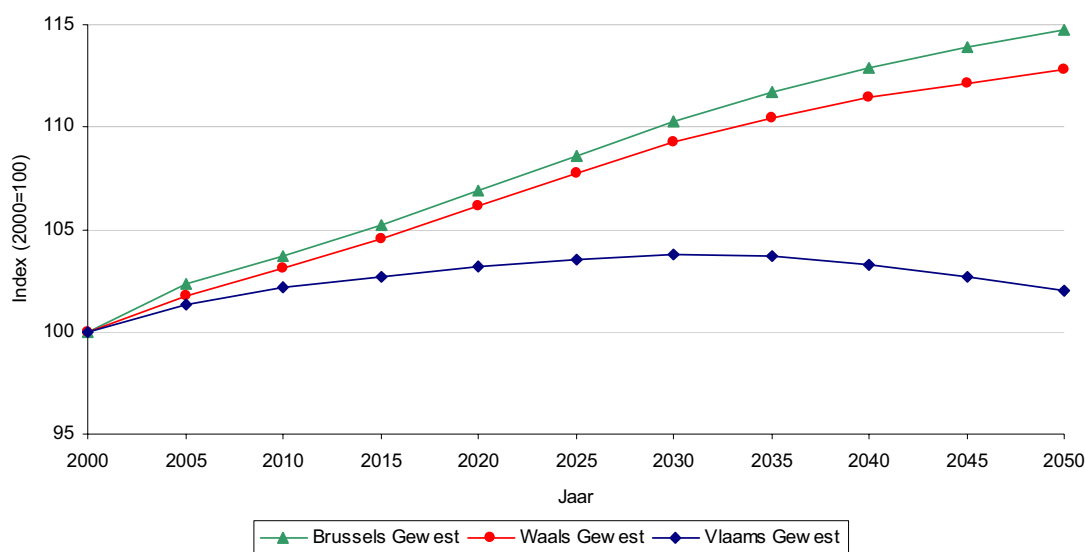
Daartegenover staat het blok van ontwikkelingslanden van het Zuiden met een bevolking van 4,9 miljard in 2000. Deze zal gestaag toenemen tot 7,7 miljard in 2050 (medium variant). Precies voor de groep van 49 minst ontwikkelde landen daarbinnen wordt de snelste bevolkingsgroei voorspeld: van 668 miljoen naar 1,7 miljard, hetzij een verdriedubbeling (medium variant). Voor Burkina Faso, Mali, Niger, Somalia, Oeganda en Jemen gaat het zelfs om een verviervoudiging. India groeit uit tot de bevolkingsrijkste natie ter wereld (van 1 miljard in 2000 naar 1,53 miljard in 2050), met stip voor China (van 1,28 miljard in 2000 naar 1,40 miljard in 2050).

De uiteenlopende evoluties in het Noorden en in het Zuiden maken dat het bevolkingsaandeel van de ontwikkelde landen van het Noorden nog slechts 14% van de wereldbevolking zal uitmaken tegen 2050. Kortom, een evolutie van één op drie naar één op acht in een eeuw tijd, met daarbinnen vooral een opmerkelijke daling van het aandeel Europeanen. Het hoeft dan ook niet te verbazen dat zulk een snelle omslag in soortelijk gewicht een eigen dynamiek genereert binnen het gravitatieveld van politieke krachtsverhoudingen tussen Noord en Zuid.

Positie van Vlaanderen in Europa en de wereld

Het Vlaamse Gewest telt thans bijna 6 miljoen inwoners (5,996 miljoen op 1.1.2003). Dit aantal zal volgens recente prognoses van het NIS (medium variant) in de komende jaren eerst lichtjes stijgen (6,175 miljoen voor het jaar 2030) om nadien lichtjes te dalen (6,070 miljoen in 2050). In de beide overige gewesten van het land wordt een sterkere en vooral een aanhoudende stijging verwacht.

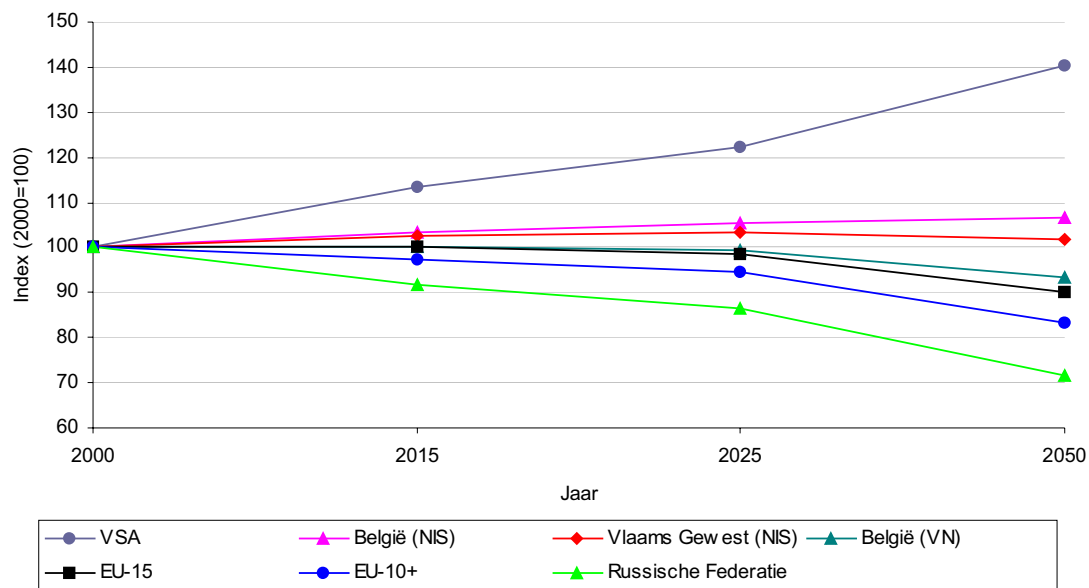
Figuur 6.1-4 Prognose bevolkingsgroei 2000-2050 voor gewesten van België



Bron: NIS, Bevolkingsvooruitzichten 2000-2050, cijfer op 31 december.

Vergeleken met andere landen of regio's van het Noorden, kan men voor Vlaanderen gerust spreken van een stationaire situatie.

Figuur 6.1-5 Prognose bevolkingsgroei 2000-2050 voor het Vlaamse Gewest en landen / regio's van het Noorden



*EU-10+ = groep van 10 EU kandidaat-lidstaten.

Bron: *Bevolkingsvooruitzichten 2000-2050, NIS; VN, World Population Prospects: The 2002 Revision.*

- België (VN) en landen/regio's, midjaarcijfers
- België (NIS) en Vlaamse Gewest, cijfer op 31 december

Vlaanderen is weliswaar een sterk verstedelijkte regio, maar allesbehalve een stad. Wereldwijd wordt de regio, volgens de gegevens voor het jaar 2000, naar bevolkingstal voorafgegaan door 33 megasteden of grote urbane gebieden met meer dan 6 miljoen inwoners, van Madras (6,4 miljoen) over Londen (7,6 miljoen) en Parijs (9,6 miljoen) tot Tokio (26,4 miljoen). Vooral in de urbane gebieden in de ontwikkelingslanden van het Zuiden wordt een sterke bevolkingsgroei verwacht, zodat het aantal stedelingen wereldwijd zal aangroeien van 2,9 miljard in 2000 tot 5 miljard tegen 2030, hetzij van 47% naar 60% van de wereldbevolking (VN). Het zijn gegevens die eens te meer illustreren dat de grote demografische verschuivingen niet in de eerste plaats de Vlaamse regio treffen.

BIJLAGE 1 TOELICHTINGEN

- Ontwikkelde landen (Noorden): alle Europese landen behalve Turkije, plus de VSA, Canada, Japan, Australië en Nieuw Zeeland.
- Ontwikkelingslanden (Zuiden): Turkije, Afrika, Latijns-Amerika, Azië (zonder Japan) en Oceanië (zonder Australië en Nieuw-Zeeland).
- De VN-prognoses van het type 'medium variant' gaan volgens de 2002-revisie uit van de veronderstelling dat ergens in de 21^{ste} eeuw de globale vruchtbaarheid onder het vervangingsniveau van 2,1 kinderen per vrouw zal uitkomen. Tegen 2050 wordt verondersteld dat 3 op 4 landen alreeds een vruchtbaarheidsspeil zullen hebben onder vervangingsniveau. Een tweede belangrijke wijziging t.a.v. vorige versies is de idee dat de HIV/AIDS-epidemie een meer dramatische impact zal hebben op de ontwikkeling van de bevolking in de 53 ergst getroffen landen. Als gevolg van deze gewijzigde aannames wordt de wereldbevolking in 2050 geschat op 8,9 miljard (2002 Revision) in plaats van 9,3 miljard (2000 Revision).

De 'medium variant' wordt als meest waarschijnlijke prognose naar voren geschoven en staat tegenover de 'constante variant' welke gewoonweg de huidige niveaus inzake vruchtbaarheid en sterfte doortrekt (12,8 miljard in 2050), de 'lage variant' (7,4 miljard in 2050) en de 'hoge variant' (10,6 miljard in 2050).

Bron: VN, World Population Prospects: The 2002 Revision.

1. NIS-PROJECTIES

Voor de bevolkingsvooruitzichten van het Nationaal Instituut voor de Statistiek (NIS) en het Federaal Planbureau (FP), hierna afgekort als NIS-projecties, zijn volgende elementen vermeldenswaard:

"De vier grote factoren die de evolutie van de bevolking beïnvloeden – overlijdens, geboorten, externe en interne migratie – worden achtereenvolgens in aanmerking genomen. De bewegingen worden doorgaans berekend door aan de woonbevolking die aan het 'risico' onderworpen is, een probabilliteit toe te kennen dat de gebeurtenis zich ook werkelijk voordoet."

Werkwijze: iteratief, jaar na jaar, berekenen van de voorspelde toestand op 31 december van het jaar t als resultaat van de toepassing van de verschillende bewegingen gedurende kalenderjaar t op de bevolking van 31 december van het jaar $t-1$.

Wordt achtereenvolgens in aanmerking genomen:

1. Veroudering van de bevolking op basis van sterftetekansen Q_x (basis sterfte 1988-1997) => aantal sterfgevallen in jaar t .
2. Vruchtbaarheid (gedefinieerd als het percentage vrouwen dat op een bepaalde leeftijd een kind krijgt binnen het jaar; basis geboorten 1989-1994). Deze vruchtbaarheidscijfers worden vervolgens toegepast op de overeenkomstige vrouwelijke bevolking, wat het aantal geboorten levert in jaar t , na aftrek van de sterfgevallen bij geboorte.
3. Interne migraties (berekend op basis van de kans te emigreren naar een andere arrondissement, per arrondissement en per leeftijdsgroep).
4. Externe migraties met het buitenland (emigratiekansen per arrondissement, samen met hypothetische waarden aangaande immigratie naar geslacht, leeftijd en arrondissement van aankomst op basis van een historische trendanalyse).
5. Kans tot naturalisatie op de in België woonachtige vreemde bevolking, waarbij ook rekening werd gehouden met de regularisatiecampagne in 2000.

De NIS-projectie berekent de sterftetekansen op basis van de waarnemingen in de periodes 1988-1992 en 1993-1997, per geslacht, per leeftijdsgroep van vijf jaar en per nationaliteitsgroep (p.7). Ze worden berekend per arrondissement voor de Belgische bevolking en op Belgisch niveau voor elk van de andere nationaliteitsgroepen. De nodige basisgegevens worden uit het Rijksregister gehaald. PCA-analyse gaf aan dat de sterftetekansen best op basis van 2 componenten worden berekend: 1) sterfte tussen 20-80 jaar, 2) sterfte op hoge leeftijd (>80 jaar).

De bepaling van de vruchtbaarheidscijfers per leeftijdsgroep steunt op het Rijksregister van geboorten 1989-1994.

- De projecties zijn begeleid door een comité van talrijke specialisten (demografen & geografen): "Sinds het begin van de jaren 70 waren de bevolkingsvooruitzichten steeds het resultaat van een nauwe samenwerking tussen het Nationaal Instituut voor de Statistiek (NIS) als auteur en exploitant van het vooruitzichtenmodel, het Federaal Planbureau (FP) als belangrijkste gebruiker van de projecties, en de wetenschappelijke gemeenschap van demografen, die bijzonder bevoegd zijn voor een dergelijke prospectieve benadering. De actieve samenwerking van de talrijke demografen en andere experts van universiteiten en openbare instellingen, meer in het bijzonder geografen, heeft ertoe bijgedragen om de wetenschappelijke waarde van de bekomen resultaten nog te verhogen."

Opgemerkt kan worden dat de Vlaamse Gemeenschap, inz. het CBGS, vertegenwoordigd was in het wetenschappelijk begeleidingscomité (35 personen), met name in de persoon van Dr. Edith Lodewijckx en Dr. Ronald Schoenmaeckers.

- De bevolking waargenomen op 31.12.1999 (of 01.01.2000) diende als uitgangspunt voor de vooruitzichten; als eindpunt werd 31.12.2050 (of 01.01.2051) genomen. Aldus zijn er 51 iteraties uitgevoerd.

- Detail van de berekeningen:
 - per arrondissement, leeftijdjaar en geslacht;
 - om de hypothesen voor het begrip en de evolutie van de vruchtbaarheidscijfers en de migratie te verfijnen wordt een onderscheid gemaakt tussen Belgen, andere burgers van de Europese Unie en andere vreemdelingen.

2. MIRA-PROJECTIES

Geprojecteerd aantal inwoners naar leeftijd, woonplaats (308 gemeenten van het Vlaamse Gewest) en geslacht, Vlaams Gewest 2000-2010.

De projecties werden aangemaakt voor het "Tweede Milieu- en Natuurrapport Vlaanderen" (MIRA-S-2000), hierna afgekort als MIRA-projecties.

De gegevens voor 1/1/1998 zijn de geobserveerde bevolkingsaantallen die de basis vormden waarvan de projecties starten. Gegevens voor 1/1/1999 en latere jaren zijn berekende waarden.

Zijn in rekening gebracht: sterfte, vruchtbaarheid en het migratiesaldo per gemeente.

- Sterftetekansen zijn afgeleid uit sterftetafel Vlaamse Gewest periode 1971-1997; extrapolatie m.b.v. een exponentiële trend.
- Geboortecijfers zijn afgeleid uit een opmerkelijk grondige studie van de leeftijdsspecifieke vruchtbaarheid bij opeenvolgende geboortecohorten (1943-1974). Een bijzonderheid is dat in tegenstelling met de hypothese die werd gehanteerd bij de opmaak van MIRA-2 er nu wordt van uitgegaan dat de jongere generaties slechts gedeeltelijk *de lagere vruchtbaarheidscijfers op jongere leeftijd compenseren door een hogere vruchtbaarheid op latere leeftijden*.
- Migratiesaldi zijn gemiddelden die gelden voor de periode 1994-1996 en ze zijn specifiek naar leeftijd, geslacht en gemeente.

Voor verdere methodologische achtergronden bij deze projecties, zie: Willems P. Inwoners naar aantal en omvang. Wetenschappelijk Rapport MIRA-S-2000, Bevolking.

3. VERGELIJKING NIS- EN MIRA-PROJECTIES

Tabel 1 Bevolking van het Vlaamse Gewest volgens Rijksregister (NIS-observaties) en voorspelde bevolking van het Vlaamse Gewest volgens de NIS- en MIRA-bevolkingsprojecties, voor selecte jaren tussen 1998 en 2010

Jaar (1 jan)	NIS Observaties (1)	NIS Projecties (2)	MIRA Projecties (3)	(2-1)	(3-1)	(3-2)
1998	5.912.382		5.912.384		+2	
1999	5.926.838		5.926.969		+131	
2000	5.940.251		5.941.253		+1.002	
2001	5.952.251	5.960.772	5.954.540	+8.521	+2.289	-6.232
2002	5.972.781	5.984.027	5.966.600	+11.246	-6.181	-17.427
...						
2005		6.021.773	5.995.893			-25.880
...						
2010		6.071.351	6.027.202			-44.149

Besluiten

- 1) Projectiegegevens voor 2001 en voor 2002 kunnen voor beide projectiebronnen vergeleken worden met de observatiegegevens, welke het NIS putte uit het Rijksregister van de natuurlijke personen. De MIRA-vooruitzichten sluiten daarbij iets nauwer aan dan de NIS-vooruitzichten.
- 2) De NIS-projecties leveren stelselmatig hogere schattingen van het bevolkingstal dan de MIRA-projecties.
- 3) De verschillen tussen beide methodes blijven niettemin gering, in de zin dat de verschillen niet uitstijgen boven de 50.000 eenheden.

Tabel 2 Leeftijdsstructuur van de bevolking van het Vlaamse Gewest op 1 januari 2002 volgens het Rijksregister (NIS-observaties) en volgens de NIS en MIRA-bevolkingsprojecties, in %

Jaar (1 jan)	NIS Observaties (1)	NIS/FP Projecties (2)	MVG Projecties (3)	(2-1)	(3-1)	(3-2)
0-19	22,62%	22,67%	22,62%	0,04%	0,00%	-0,049%
20-39	27,52%	27,59%	27,46%	0,08%	-0,06%	-0,133%
40-59	27,57%	27,52%	27,62%	-0,05%	0,05%	0,104%
60-79	18,56%	18,49%	18,52%	-0,07%	-0,03%	0,038%
80+	3,74%	3,74%	3,78%	0,00%	0,04%	0,039%
	100,00%	100,00%	100,00%	0,00%	0,00%	0,000%

Besluiten

- 1) De voorspelde leeftijdsstructuur van beide projecties is niet noemenswaardig verschillend van de geobserveerde leeftijdsstructuur van het Vlaamse Gewest op 1 januari 2002.
- 2) Bijgevolg kan ook gesteld worden dat beider vooruitzichten in dit opzicht nagenoeg gelijke resultaten opleveren.

Tabel 3 Leeftijdsstructuur van de bevolking op 1 januari van selecte jaren volgens de NIS- en MIRA-bevolkingsprojecties, in %

Jaar	NIS-projecties			MIRA-projecties		
	2002	2005	2010	2002	2005	2010
0-19	22,7%	22,2%	21,6%	22,6%	22,1%	21,4%
20-39	27,6%	26,3%	24,8%	27,5%	26,1%	24,4%
40-59	27,5%	28,7%	29,2%	27,6%	28,9%	29,5%
60-79	18,5%	18,5%	19,4%	18,5%	18,6%	19,7%
80+	3,7%	4,2%	5,0%	3,8%	4,3%	5,1%
Totaal	100,0%	100,0%	100,0%	100,0%	100,0%	100,0%

Besluiten

Voor alle vermelde jaren sluiten de voorspelde bevolkingsstructuren naar leeftijdsgroep verkregen uit beide projectiemethodes goed bij elkaar aan, dermate dat de keuze voor één van beide methodes – althans voor de controleerbare projectiehorizon tot 1 januari 2010 – niet meteen praktische consequenties met zich meedraagt.

4. ALGEMENE BEOORDELING

1. Beide projecties geven vergelijkbare resultaten voor projectiejaren begrepen tussen 2001 en 2010.
2. Beide projectiemethodes lijken waardevol, zodat niet meteen de ene voor de andere kan gerangschikt worden op inhoudelijke gronden. Voor beide methodes geldt bijvoorbeeld dat de meest twijfelachtige hypothesen gemaakt werden aangaande de evolutie van de immigratie uit het buitenland, een vrijwel onontkoombaar gegeven.
3. De keuze voor één van beide methodes moet dan ook steunen op praktische overwegingen:
 - de MIRA-S-2000 projectie wordt her en der in het ministerie van de Vlaamse Gemeenschap aangewend, zodat afstemming op deze rapporten kan aanbevolen worden;
 - de MIRA-S-2000 projectie verdient ook aanbeveling als projectiegegevens tot op het niveau van gemeenten moet gekend zijn;
 - de NIS-projectie verdient wel onze voorkeur als a) ontwikkelingen in de diverse gewesten van het land vergeleken worden, b) de projectiehorizon verder reikt dan 2010.

THESE 2: VAN UITSTEL NAAR AFSTEL VAN KINDEREN

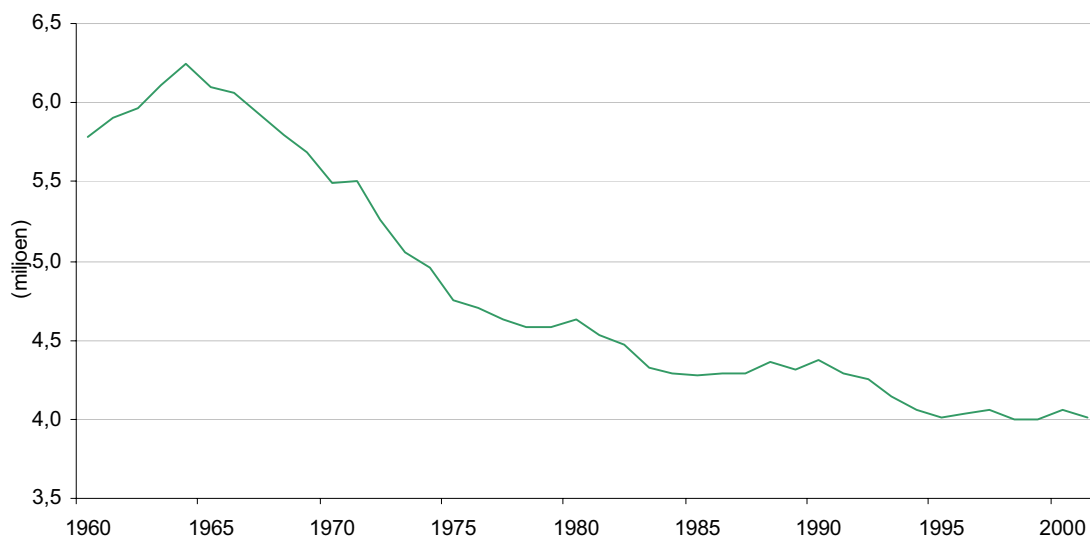
PROBLEEMSTELLING

Evolutie van de nataliteit binnen Europa

Aantal geboorten en bruto geboortecijfer

Sinds halweg de jaren zestig wordt in tal van westerse landen een sterke terugloop van het aantal geboorten waargenomen. Voor de EU-15 was 1964 een piekjaar met 6,3 miljoen levend geboren, wat evolueerde naar 4 miljoen voor het jaar 2001.

Figuur 6.2-1 Evolutie van het totale aantal levend geboren in de EU-15, 1960-2001

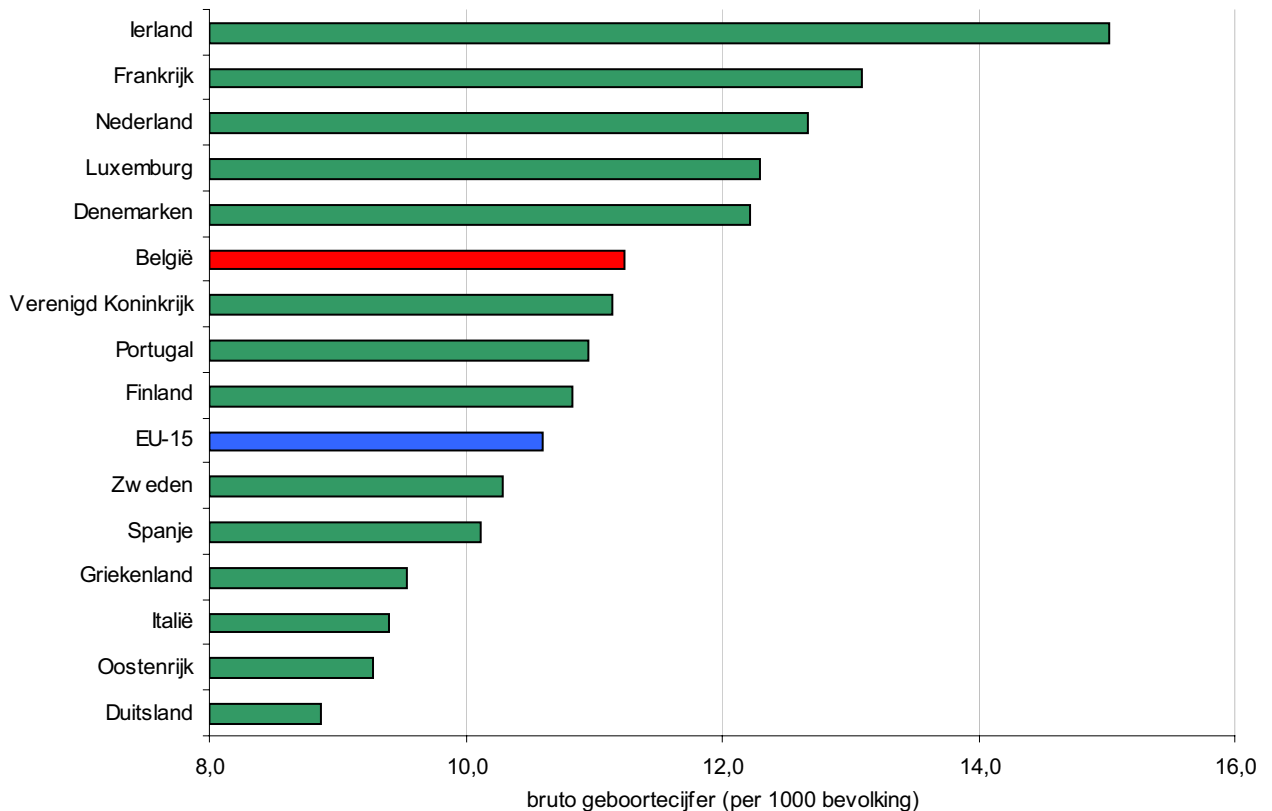


Bron: Eurostat.

Kijken we naar het bruto geboortecijfer (BGC), wat het aantal geboorten relateert aan 1000 eenheden van de bevolking, dan gaat het voor de EU-15 om een daling van 18,3‰ voor het jaar 1960 naar 10,6‰ voor het jaar 2001. Het peil van de bruto geboortecijfers ligt nog lager in Japan (9,3‰ voor 2001) maar hoger in de VSA (14,2‰ voor 2001).

Voor België betreft het een evolutie van 17‰ voor 1960 naar 11,2‰ voor 2001, d.w.z. van een positie onder naar een positie boven het EU-15 gemiddelde. In Duitsland en Oostenrijk, maar ook in de zuiderse landen Spanje, Italië en Griekenland worden de laatste jaren opvallend lage waarden opgetekend.

Figuur 6.2-2 Bruto geboortecijfer in lidstaten van de EU-15, cijfer voor 2001



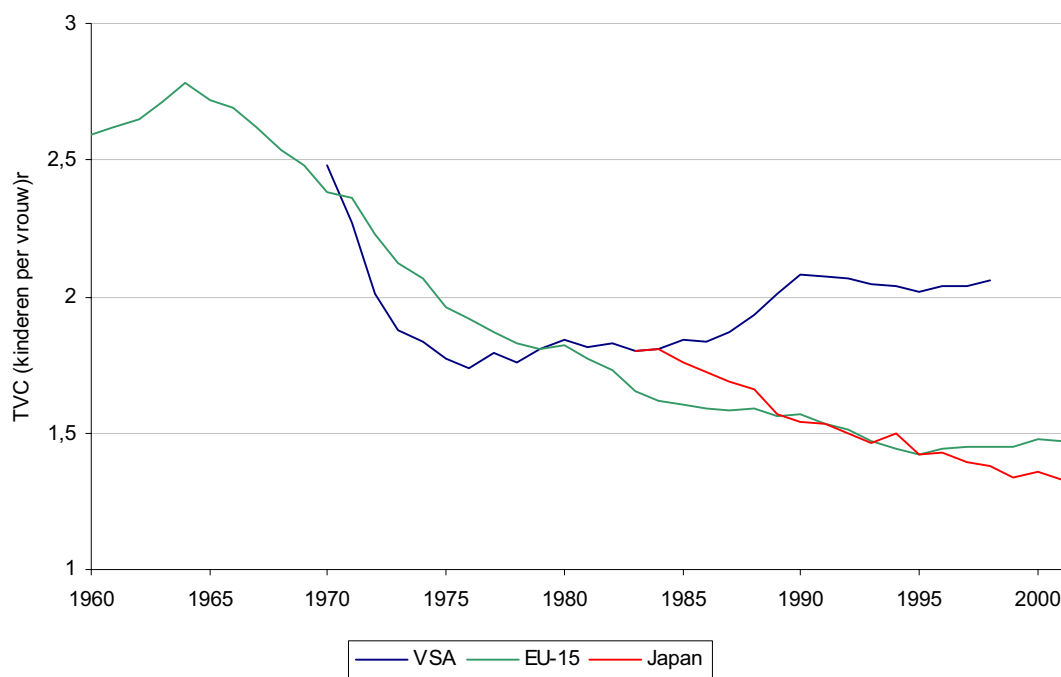
Bron: Eurostat.

Totaal vruchtbaarheidscijfer

De lage bruto geboortecijfers reflecteren zich ook in lage totale vruchtbaarheidscijfers. Het 'totale vruchtbaarheidscijfer' (TVC) geeft aan hoeveel levend geboren kinderen een vrouw gemiddeld kan verwachten te krijgen tijdens haar vruchtbare levensjaren, bij constant houden van de leeftijdsspecifieke vruchtbaarheidskansen van het observatiejaar. In tegenstelling tot het bruto geboortecijfer wordt de maat niet bepaald door de leeftijdsstructuur van de bevolking, zodat de vergelijking van TVC-waarden meer valide is. In ontwikkelde landen met een lage kindersterfte geldt dat een TVC van 2,1 vereist is om de bevolking op peil te houden.

Voor de EU-15 wordt een markante daling van het totale vruchtbaarheidscijfer waargenomen, van 2,78 voor het topjaar 1964 naar 1,42 voor het jaar 1995. Sindsdien stagneert de waarde op dit lage peil. Ook Japan kent lage en alsmaar dalende TVC-waarden. De VSA daarentegen laten sinds geruime tijd hogere waarden optekenen, welke voor de observatiejaren van het afgelopen decennium alle rond het vervangingsniveau liggen.

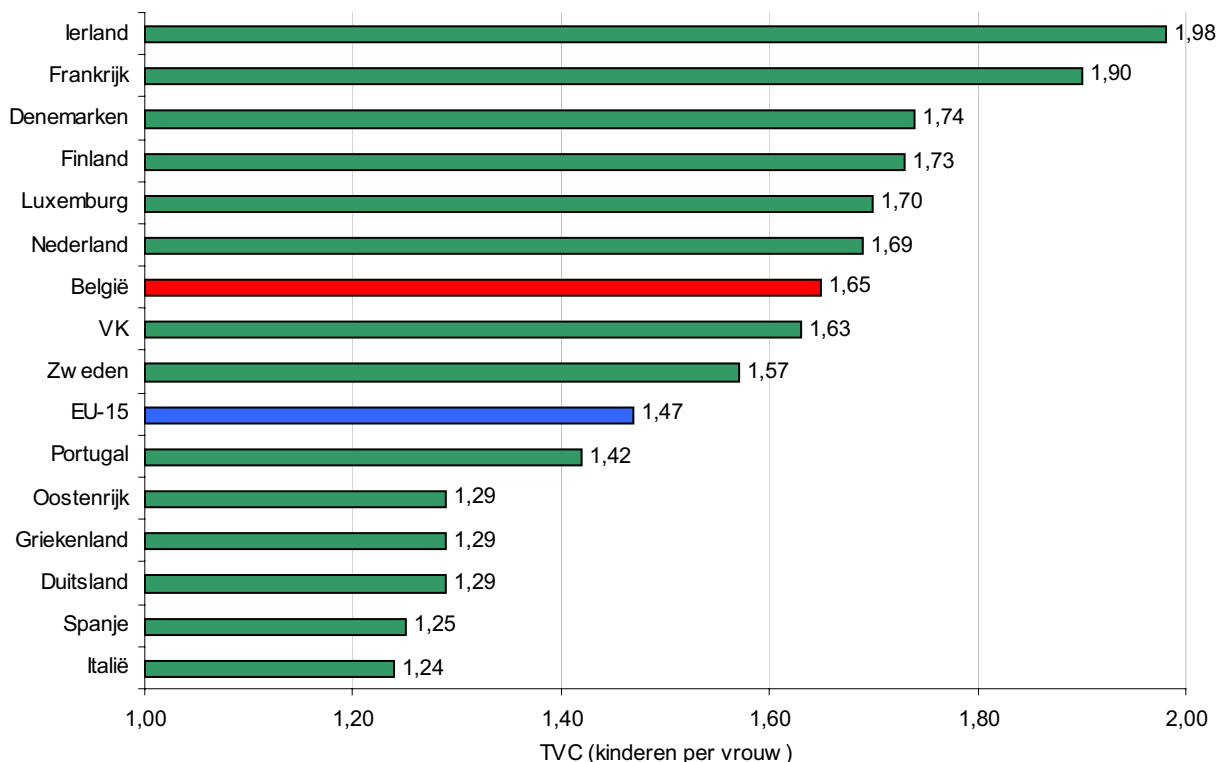
Figuur 6.2-3 Evolutie van het totale vruchtbaarheidscijfer in de EU-15, VSA en Japan, 1960-2001



Bron: EU-15 en België = Eurostat; Japan = Statistics and Information Department, Japan; USA = Vital Statistics Report, USA.

De TVC-waarde voor België evolueerde van 2,56 in 1960 naar 1,55 in 1995, om dan lichtjes te klimmen tot een geschatte waarde van 1,65 voor 2001. Ruim 10 jaar reeds ligt het totale vruchtbaarheidscijfer voor België hoger dan de gemiddelde waarde voor de EU-15.

Figuur 6.2-4 Totaal vruchtbaarheidscijfer in lidstaten van de EU-15, cijfer voor 2001



Bron: Eurostat.

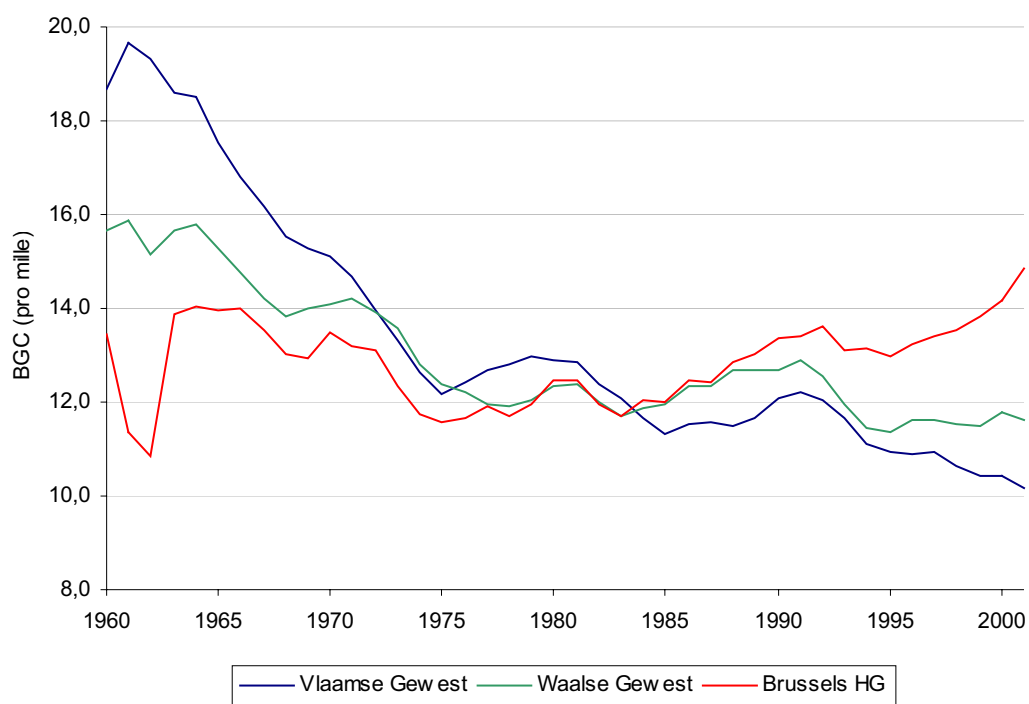
Evolutie van de nataliteit binnen de gewesten van België

Aantal geboorten en bruto geboortecijfer

Tijdens het piekjaar 1964 werden in het Vlaamse Gewest meer dan 96.000 geboorten genoteerd. Sindsdien wordt een markante daling vastgesteld naar afgerond 60.500 geboorten voor het jaar 2001.

Omgerekend naar bruto geboortecijfers gaat het voor het Vlaamse Gewest vrijwel om een halvering, van 20‰ rond 1960 naar 10‰ thans. De daling is duidelijk het scherpst in het Vlaamse Gewest, wat maakt dat de regio thans anders dan voorheen de laagste bruto geboortecijfers van het land laat optekenen. In tegenstelling tot de beide andere gewesten vertoont de grafiek voor het Vlaamse Gewest ook een blijvende dalende lijn tijdens het afgelopen decennium.

Figuur 6.2-5 Evolutie van het bruto geboortecijfer per gewest van België, 1960-2001

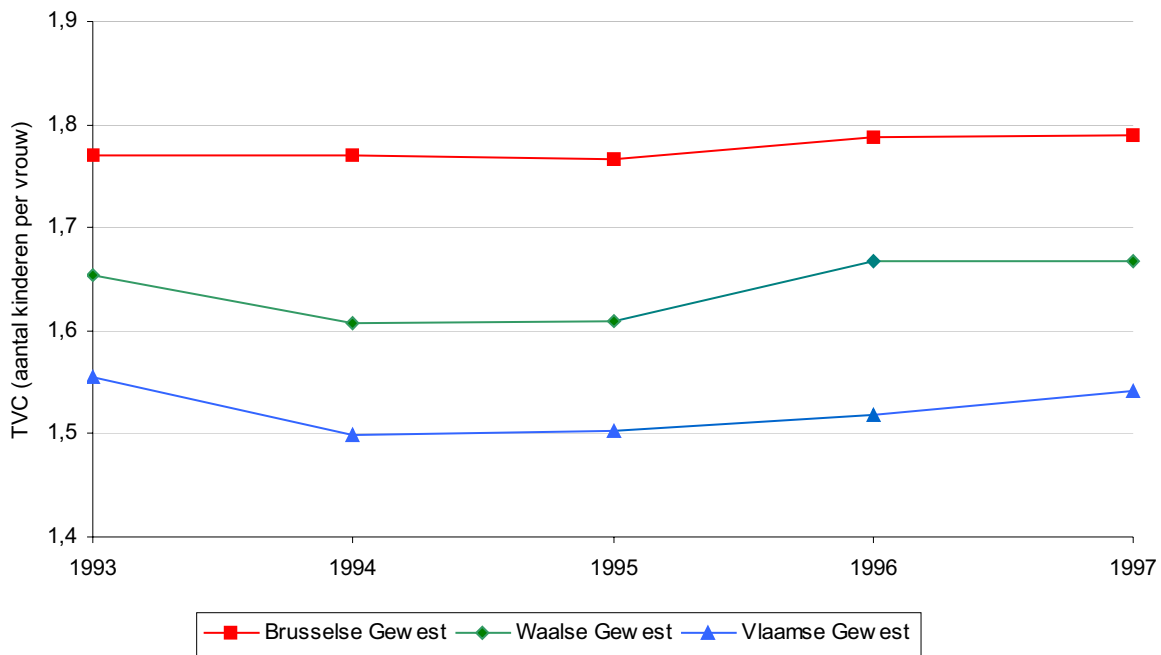


Bron: NIS, Rijksregister.

Totaal vruchtbaarheidscijfer

Het totale vruchtbaarheidscijfer ligt het laagst in het Vlaamse Gewest, met een berekende waarde gelijk aan 1,54 voor het jaar 1997. Het Waalse Gewest (1,67 kinderen per vrouw voor 1997) en het Brusselse Hoofdstedelijke Gewest (1,79 kinderen per vrouw voor 1997) halen sinds geruime tijd duidelijk hogere waarden.

Figuur 6.2-6 Evolutie van het totale vruchtbaarheidscijfer per gewest van België, 1993-1997



Bron: NIS, Rijksregister.

Evolutie van de gemiddelde leeftijd van de moeder bij de eerste geboorte

Uit cijfers van het Studiecentrum voor Perinatale Epidemiologie (SPE) blijkt dat in Vlaanderen de neiging tot het uitstellen van de zwangerschap op latere leeftijd zich doorzet. De gemiddelde leeftijd van de vrouw bij het eerste kind was 27,5 jaar in 2000 tegenover 26,4 jaar in 1992. Steeds meer vrouwen bevallen voor het eerst na de leeftijd van 30 jaar (van 15,9% in 1992 tot 26,3% in 2000), waarbij vooral boven de leeftijd van 35 jaar een sterke toename genoteerd wordt (van 2,5% in 1992 naar 5,2% in 2000).

Tabel 6.2-1 Evolutie van de gemiddelde leeftijd van de moeder bij de eerste geboorte, in %

	1992	1994	1996	1998	2000
<20	3,8	3,7	4,1	3,9	4,3
20-24	31,1	26,9	23,7	21,9	22,6
25-29	49,3	49,7	50	50	46,9
30-34	13,4	16,4	18,4	20,1	21,1
35-39	2,2	3	3,4	3,8	4,7
>=40	0,3	0,3	0,4	0,4	0,05

Bron: Studiecentrum voor Perinatale Epidemiologie.

Uitstel van een zwangerschap is een fenomeen waaraan alvast niet langer kan voorbijgegaan worden. Vooral vrouwen met een hogere opleiding plannen het krijgen van kinderen na de leeftijd van dertig jaar (Bekaert en Martens, 2000). Een belangrijke reden is het uitbouwen van een carrière na de studies, met als keerzijde echter tal van verhoogde risico's voor moeder en kind, zoals meer nood aan een medisch begeleide bevruchting, een verhoogde kans op aangeboren misvormingen bij het kind of op borstkanker op latere leeftijd bij de moeder (Clavel-Chapelon et al., 2002).

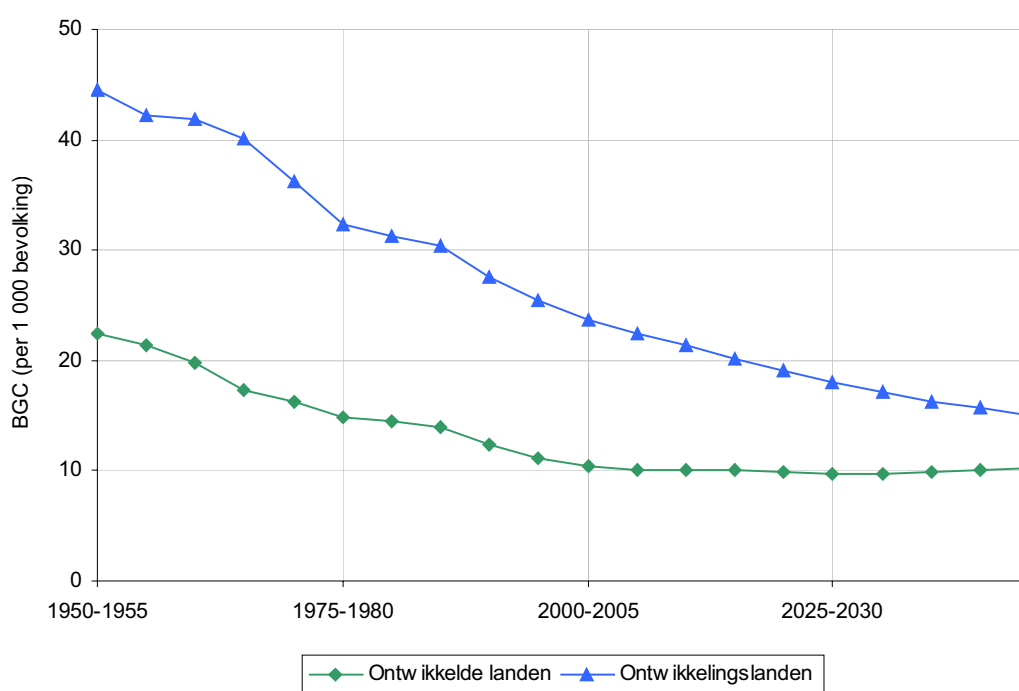
TOEKOMSTVERWACHTINGEN

Vooruitzichten op wereldvlak tot 2050

Prognose bruto geboortecijfer

Voor de meer ontwikkelde landen van het Noorden wordt verwacht dat de geboortecijfers, na de aanhoudende daling van de afgelopen halve eeuw, zich in de komende halve eeuw zullen stabiliseren op een waarde van 10 per duizend eenheden van de bevolking. In de ontwikkelingslanden daarentegen zal naar verwachting de waargenomen daling zich geleidelijk doorzetten – van 25‰ voor 1995-2000 naar 15‰ voor 2045-2050 – zodat op dit vlak de kloof tussen Noord en Zuid langzaam maar zeker gedicht wordt.

Figuur 6.2-7 Evolutie van bruto geboortecijfers per wereldregio, 1950-2050



Bron: Bekaert en Martens (2000), *De invloed van sociale factoren op zwangerschap en geboorte*.

- 1950-1999: schatting

- 2000-2050: vooruitzichten (medium variant)

Prognose totaal vruchtbaarheidscijfer

De vruchtbaarheidstransitie van een hoog (6 tot 8 kinderen per vrouw) naar een laag (2 kinderen per vrouw) vruchtbaarheidsniveau is thans een universeel proces. Ook in Zwart-Afrika is deze transitie duidelijk ingezet. Voor Europa is van belang dat – volgens prognose – de vruchtbaarheid zal stijgen tussen 2000 en 2050, van 1,5 naar 1,8 kinderen per vrouw.

Vooruitzichten binnen gewesten van België

Ook voor de drie gewesten van België wordt een lichte stijging van de vruchtbaarheid verwacht, zij het dat vruchtbaarheid op of boven vervangingsniveau in de voorzienbare periode ver buiten de verwachtingen blijft. Meer in het bijzonder gaat de prognose van het NIS ervan uit dat het hogere vruchtbaarheidsniveau voor Brussel, een typisch stedelijk gewest, behouden blijft maar dat anderzijds de niveaus van Vlaanderen en Wallonië geleidelijk zullen convergeren naar een waarde omheen 1,75 kinderen per vrouw tegen 2050 (NIS).

Vraag is echter in hoeverre die prognose thans nog correct is. Ten eerste werden de recente divergente ontwikkelingen tussen de regio's inzake de vruchtbaarheid niet geheel in rekening gebracht, vervolgens is ook niet geheel duidelijk of het waargenomen uitstel van geboorten finaal niet zal leiden tot een afstel van geboorten.

BRONNEN

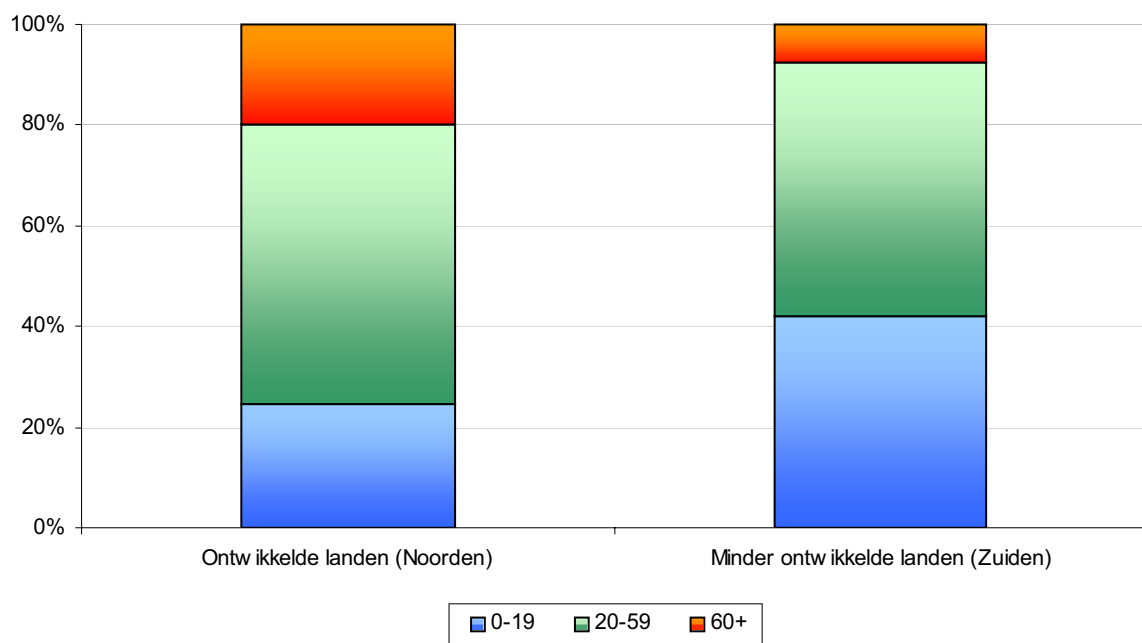
- Bekaert A., Martens G. (2000). *De invloed van sociale factoren op zwangerschap, bevalling en geboorte*. Brussel: Studiecentrum voor Perinatale Epidemiologie, Evaluatieverslag.
- (a) Cijfers 1960-1995: U.S. National Centre for Health Statistics, Vital Statistics of the United States, annual; and National Vital Statistics Reports (NVSR) (formerly Monthly Vital Statistics Report); and unpublished data;
- (b) Cijfer 2001: U.S. Census Bureau, International Data Base, October 2002 version, estimate.
- (c) Cijfer 2000: interpolatie.
- Clavel-Chapelon, F. & the E3N-EPIC Group (2002). Differential effects of reproductive factors on the risk of pre- and postmenopausal breast cancer. Results from a large cohort of French women. *British Journal of Cancer* (86: 723-727).
- Eurostat. *European Social Statistics (2002). Theme 3: Population and social conditions*. Luxemburg: Office for Official publications of the European Communities.
- Nationaal Instituut voor de Statistiek (2001). *Mathematische Demografie. Bevolkingsvoorzichten 2000–2050 per arrondissement*. Brussel: NIS.
- Statistics and Information Department, Minister's Secretariat, Ministry of Health, Labour and Welfare (Jun. 7, 2002). *Summary of Vital Statistics*. Tokyo, Japan.
- United Nations Department of Economic and Social Affairs – Population Division (2002). *World Population prospects: The 2000 Revision*. Volume III. Analytical Report. New York: United Nations publication.

PROBLEEMSTELLING

Evolutie van de bevolkingsstructuur binnen Europa

Op wereldvlak valt een grote dualiteit waar te nemen aangaande de bevolkingsstructuur tussen Noord en Zuid. Het rijke Noorden telt naar verhouding weinig jongeren en veel ouderen boven de zestig jaar; het armere Zuiden telt dubbel zoveel jeugd onder haar bevolking en niet eens half zoveel ouderen. Niettemin moet opgemerkt worden dat ook in de ontwikkelingslanden van het Zuiden, met name in Azië en in Zuid-Amerika, het aandeel van de oudere bevolking met rasse schreden toeneemt. [1]

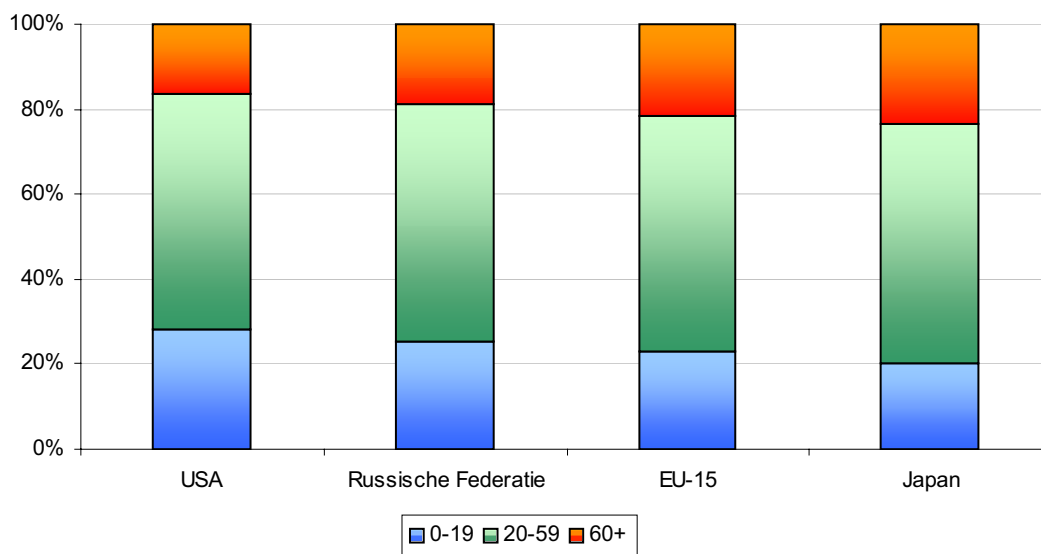
Figuur 6.3-1 Leeftijdsofbouw bevolking in Noord en Zuid, midjaar 2001



Bron: Eurostat.

Binnen het geheel van de ontwikkelde landen zijn de bevolkingen van de Europese Unie (EU-15) en Japan sterker verouderd dan de populaties van de Verenigde Staten (VSA) of van de Russische Federatie. Het potentieel aan jongeren is merkkelijk groter in de VSA (28%) dan in de EU-15 (23%), terwijl andersom de EU-15 (21,5%) een groter aandeel zestigplussers telt dan de VSA (16,5%).

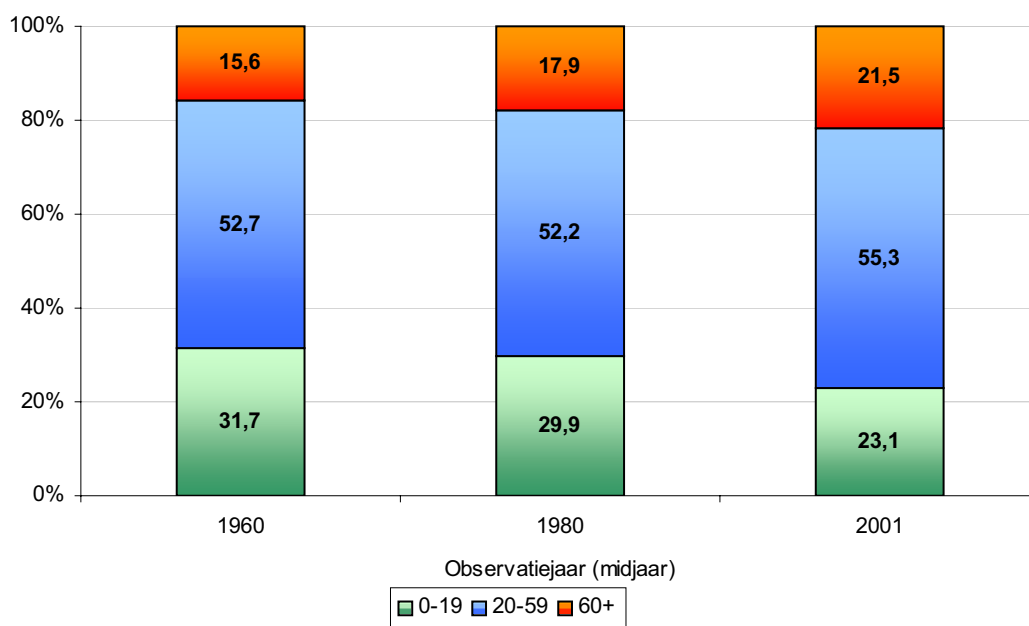
Figuur 6.3-2 Leeftijdsopbouw bevolking van grote handelsblokken van het Noorden, midjaar 2001



Bron: Eurostat.

De veroudering van de Europese bevolking is een voortschrijdend proces, met daarin twee bewegingen: een vergrijzing en een ontgroening.

Figuur 6.3-3 Evolutie leeftijdsopbouw bevolking EU-15, 1960-2001

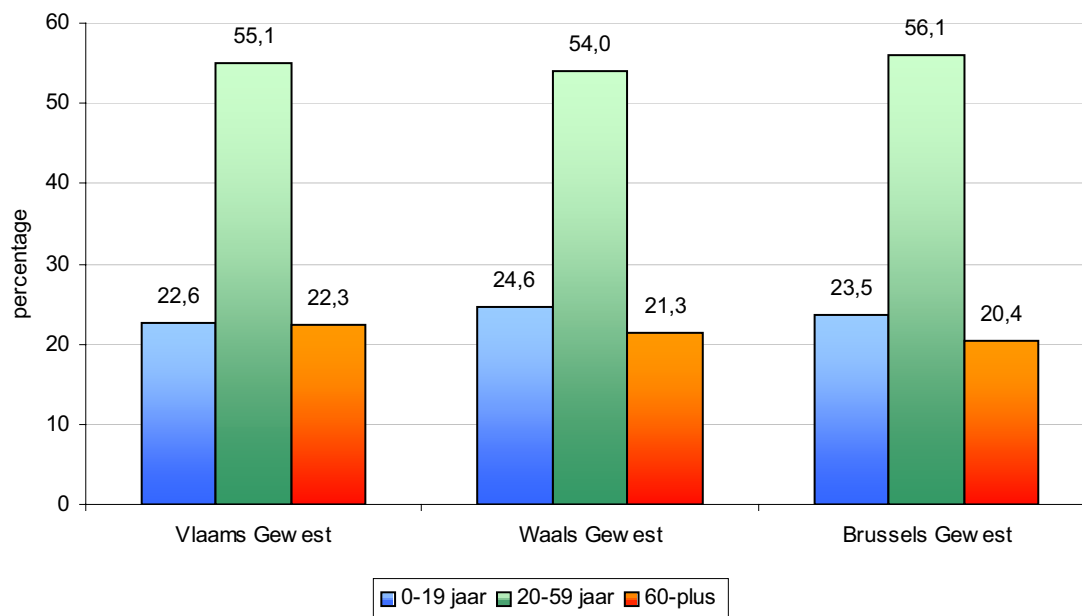


Bron: Eurostat.

Demografische ontwikkelingen binnen de gewesten van België

Binnen België is thans het Vlaamse Gewest het meest verouderd: het aandeel zestigplussers ligt het hoogst en het aandeel jongeren onder de twintig het laagst. De verschillen met de andere gewesten zijn evenwel gering.

Figuur 6.3-4 Evolutie leeftijdsopbouw bevolking in de drie gewesten, 1960-2001



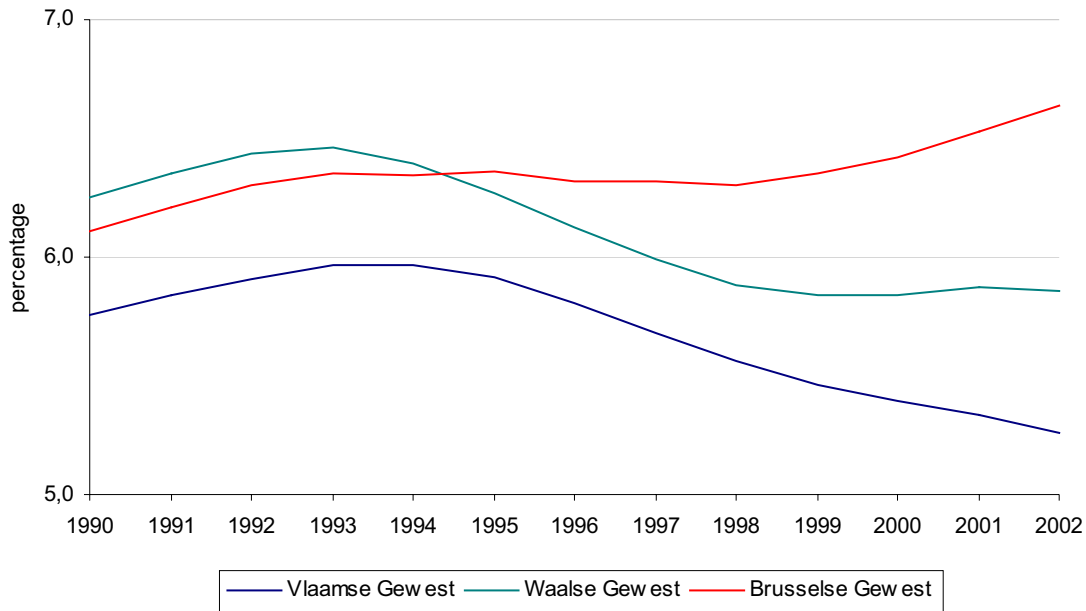
Bron: NIS, Rijksregister.

Berekenen we de afhankelijkheidsgraad als de verhouding van het aandeel van 0-19 jarigen en zestigplussers samengenomen tot het aandeel 20-59 jarigen in de bevolking, dan zijn de waarden, uitgedrukt als een percentage, voor het Vlaamse, Waalse en Brusselse Gewest respectievelijk 81,6%, 85,0% en 78,4%. De tussenpositie van het Vlaamse Gewest wordt verklaard door het geringer aandeel jongeren.

Ontgroening (1990-2002)

Het proces van ontgroening is de laatste jaren vooral markant in het Vlaamse Gewest.

Figuur 6.3-5 Percentage jongeren (0-19 jaar) in de bevolking per gewest van België periode 1990-2002 (toestand op 1 januari)

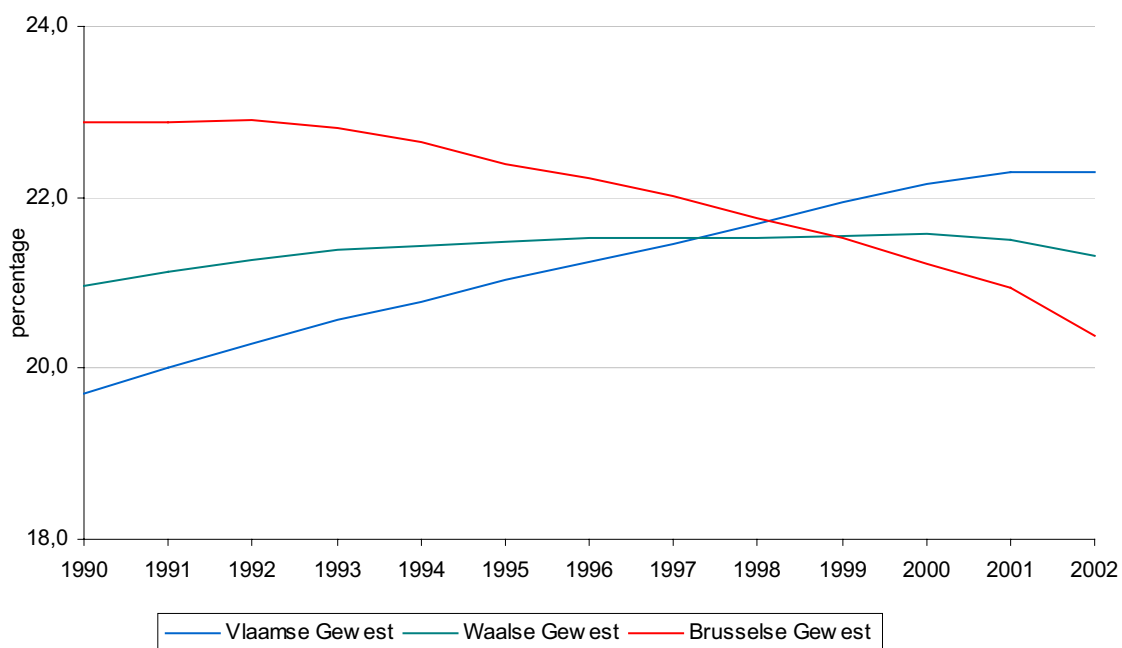


Bron: NIS, Rijksregister.

Vergrijzing (1990-2002)

Ook de vergrijzing is het sterkst in het Vlaamse Gewest, wat ertoe leidde dat de regio sinds 1999 koploper is in dit opzicht.

Figuur 6.3-6 Percentage zestigplussers in de bevolking per gewest van België, periode 1990-2002 (toestand op 1 januari)



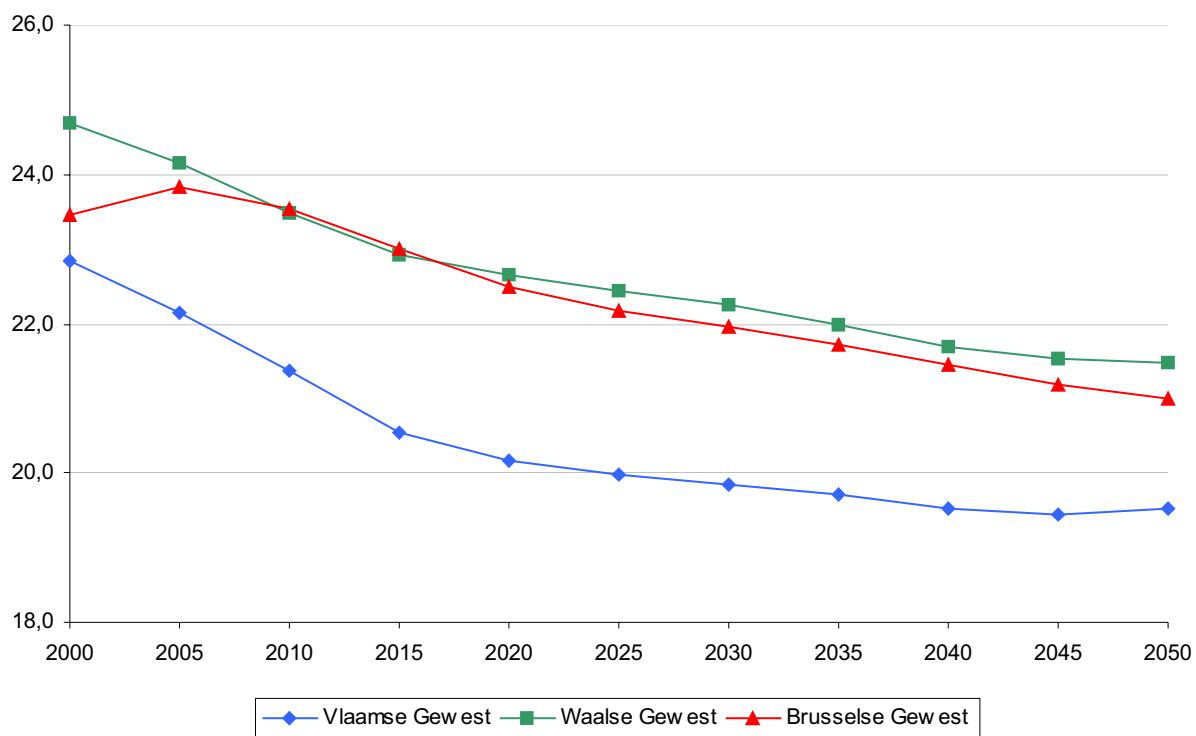
Bron: NIS, Rijksregister.

TOEKOMSTVERWACHTINGEN

Steunend op de bevolkingsvooruitzichten 2000-2050 (medium variant) van het NIS kunnen voor de gewesten van België volgende demografische ontwikkelingen uitgetekend worden.

Ontgroening

Figuur 6.3-7 Percentage jongeren (0-19 jaar) in de bevolking per gewest van België, Vooruitzichten periode 2000-2050



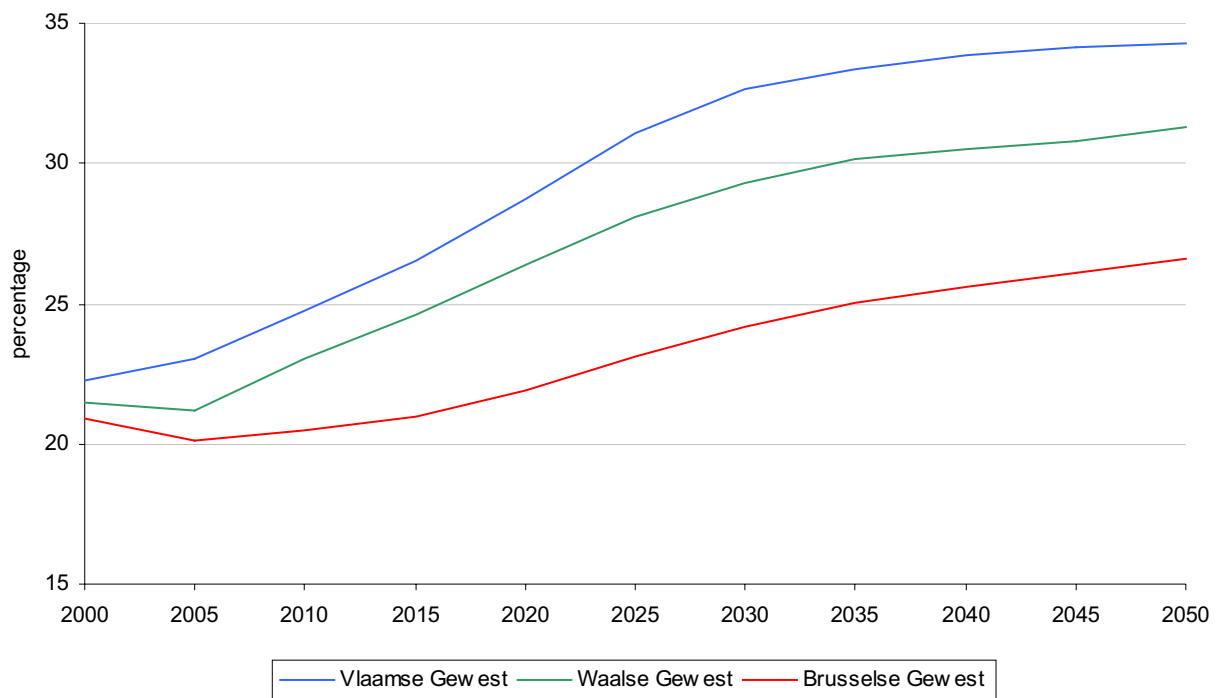
Bron: 2000: vaststelling NIS, Rijksregister; Bevolkingsvooruitzichten 2005-2050, NIS.

In alle gewesten wordt volgens de mediumprognose van het NIS een voortschrijdende ontgroening verwacht, behoudens de lichte maar atypische aangroei van de proportie jongeren in de bevolking van het Brusselse Gewest in de komende jaren. De ontgroening is het scherpst in de periode tot 2020, en hoofdzakelijk in het Vlaamse Gewest. Nadien verloopt de neergang van de proportie jongeren onder de twintig minder steil. Op het einde van de projectiehorizon 2050 is eerder sprake van een stabilisatie van de proportie jongeren op een vaste maar lagere waarde, althans zo voor het Vlaamse en Waalse Gewest.

De min of meer parallelle evoluties in de drie gewesten leidden ertoe dat het Vlaamse Gewest in vergelijking met de overige gewesten over de gehele periode haar sterkere mate van ontgroening behoudt (cijfers voor 2050: 19,5% voor het Vlaamse Gewest tegenover 21,5% voor het Waalse Gewest en 21% voor het Brusselse Gewest).

Vergrijzing

Figuur 6.3-8 Percentage zestigplussers in de bevolking per gewest van België, Vooruitzichten periode 2000-2050



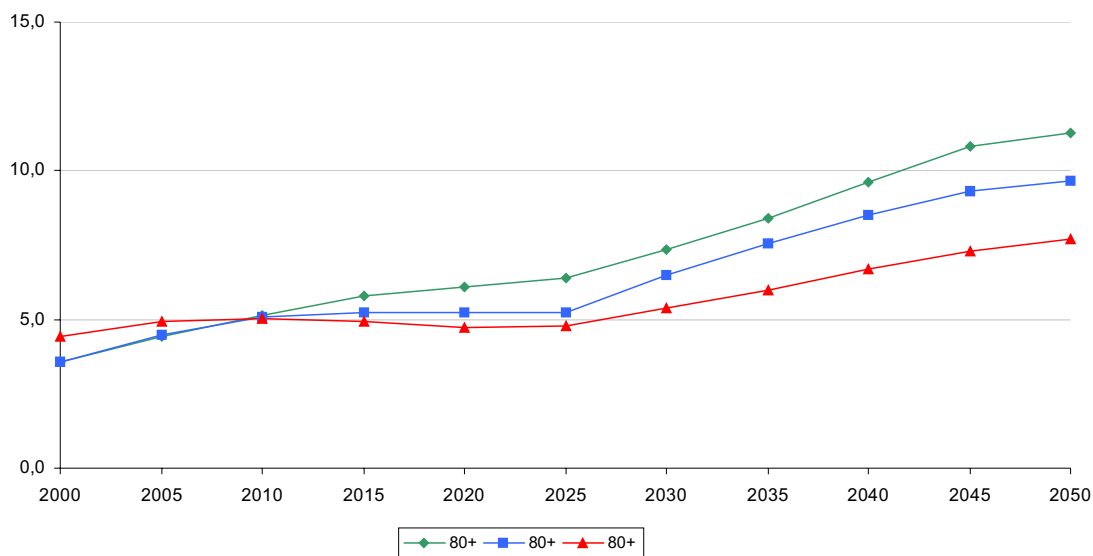
Bron: Rijksregister; Bevolkingsvooruitzichten 2005-2050, NIS.

In alle gewesten is de komende jaren volgens de NIS-prognose een toenemende vergrijzing aan de orde, zij het met enige vertraging in aanvang in Wallonië en in Brussel. Vooral in de periode tussen 2005 en 2030 wordt een sterke vergrijzing van de bevolking verwacht in het Vlaamse en in het Waalse Gewest, nadien zwakken beide curven enigszins af. Voor Brussel is de toenemende vergrijzing na 2005 minder scherp maar meer rechtlijnig. De ontwikkelingen hebben tot gevolg dat het Vlaamse Gewest, thans slechts lichtjes meer vergrijst dan de overige gewesten (22,3% zestigplussers in 2000 tegenover 21,5% voor Wallonië en 21% voor Brussel), helemaal koploper wordt in dit opzicht (34% zestigplussers in 2050 tegenover 31% voor Wallonië en 27% voor Brussel).

De sterkere vergrijzing van het Vlaamse Gewest in vergelijking met de overige gewesten van het land, plaatst de hele discussie van transfers tussen noord en zuid in dit land wel in een nieuw perspectief. Meteen immers wordt het Vlaamse Gewest de meest noodlijdende regio in termen van pensioenlast en gezondheidszorg.

Dit laatste wordt nog beter geïllustreerd door het aandeel 80-plussers in de bevolking in aanmerking te nemen.

Figuur 6.3-9 Percentage tachtigplussers in de bevolking per gewest van België, Vooruitzichten periode 2000-2050



Bron: 2000: vaststelling NIS, Rijksregister; Bevolkingsvooruitzichten 2005-2050, NIS.

Het Vlaamse Gewest telt thans (3,6% voor 2000) naar verhouding ongeveer evenveel 80-plussers in de bevolking als in het Waalse Gewest maar iets minder dan het stadsgewest Brussel (4,4%). Volgens NIS-prognose wordt in het Vlaamse Gewest, in tegenstelling tot de overige gewesten, tussen 2010 en 2025 een aanhoudende stijging van het aandeel hoogbejaarden verwacht, waardoor de regio zich in dit opzicht vooraan gaat plaatsten. Na 2025 stijgt het aandeel hoogbejaarden in de drie gewesten, zodat Vlaanderen hierin koploper blijft (11,3% 80-plussers tegenover 9,6% voor Wallonië en 7,7% voor het Brussel).

BRONNEN

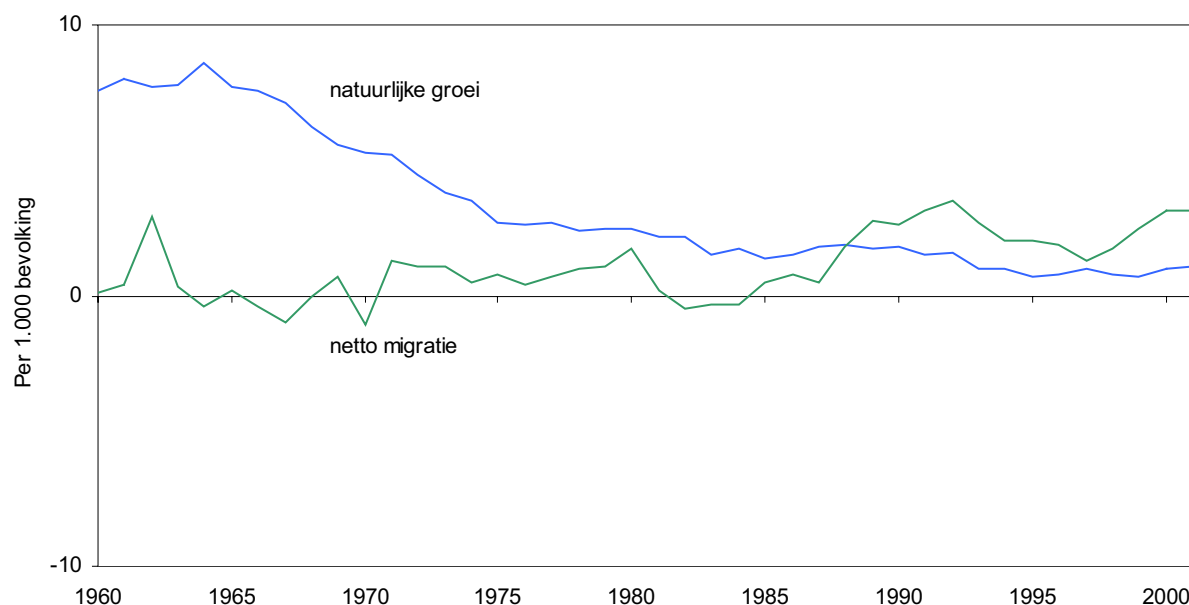
- Eurostat, European Social Statistics (2002). *Theme 3: Population and social conditions*. Luxemburg: Office for Official Publications of the European Communities.
- Nationaal Instituut voor de Statistiek (2001). *Mathematische Demografie. Bevolkingsvooruitzichten 2000-2050 per arrondissement*. Brussel: NIS.
- United Nations Department of Economic and Social Affairs – Population Division (2002). *World Population prospects: The 2000 Revision*. Volume III. Analytical Report. New York: United Nations publication.

THESE 4: TOENEMENDE MIGRATIEDRUK VAN ARME NAAR RIJKE LANDEN

PROBLEEMSTELLING

Evolutie binnen de EU-15 (1960-2001)

Figuur 6.4-1 Evolutie van de natuurlijke aangroei en de netto migratie binnen de EU-15, 1960-2001



Bron: Eurostat.

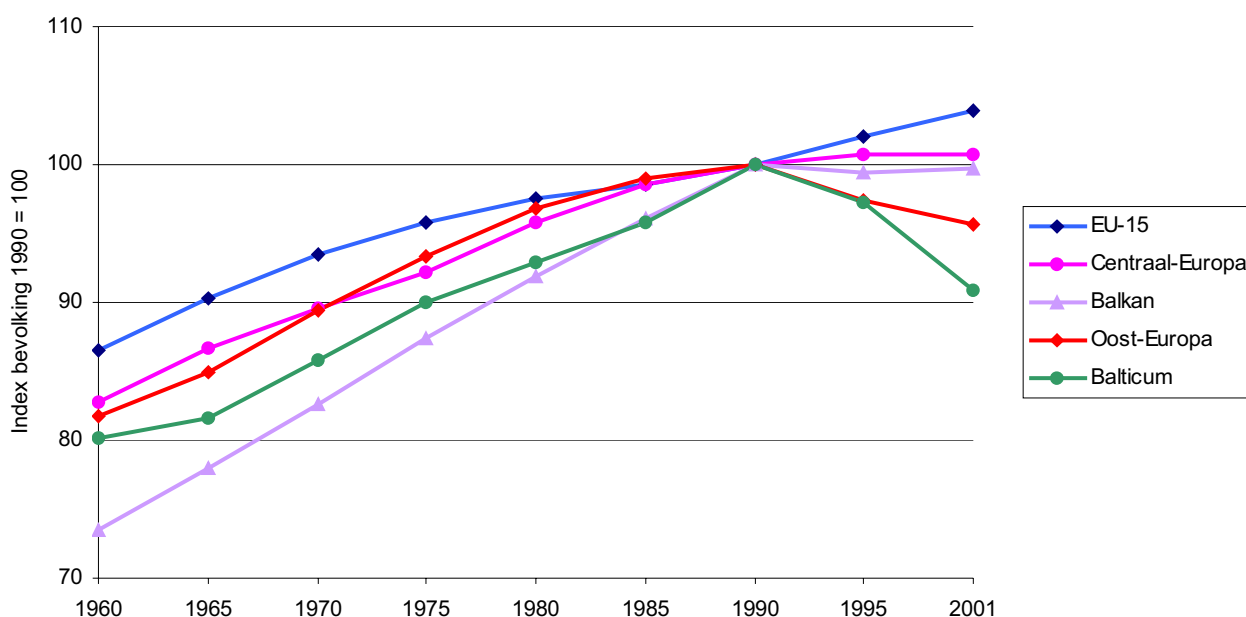
De natuurlijke aangroei van de bevolking van de EU-15 is fors teruggelopen sinds halfweg de zestiger jaren. De curve stagneert thans rond een zeer lichte natuurlijke aangroei met waarden om en bij 1 promille. Daartegenover staat – globaal beschouwd – een toename van de netto migratie in de negentiger jaren met waarden rond 2,2 promille (meetkundige gemiddelden). Beide evoluties maken dat de totale aangroei van de bevolking van de 15 lidstaten samen sinds de val van de Berlijnse Muur in 1989 in de eerste plaats bepaald wordt door de aangroei uit migratie, zoals Eurostat stelt “migration keeps the EU population growing” (Eurostat, 2002).

Alle Europese landen kenden een positieve migratiebalans, met meer immigranten dan emigranten, in het jaar 2000. Zonder die migratiestroom zou de bevolking in een aantal landen zoals Duitsland, Griekenland, Italië en Zweden, een krimp vertonen. In tal van landen (9 op 12 landen met cijfergegevens) vormen inwijkelingen uit landen van buiten de EU de hoofdmoot van de totale instroom (Eurostat, 2002).

Ontwikkelingen in landen van het voormalige Oostblok

Een opmerkelijke vaststelling is de terugloop van de bevolking in bepaalde landen van het voormalige Oostblok met als keerpunt de val van Berlijnse Muur. De ontvolking is markant voor de drie Baltische landen (Estland, Letland, Litouwen), maar is ook waar te nemen in de twee 'Oost-Europese' landen (Roemenië, Bulgarije). In 'Centraal-Europa' (Polen, Tsjechië, Slowakije, Hongarije, Slovenië) en in de Balkan is er veeleer sprake van een stagnatie van de bevolking, wat contrasteert met de aanhoudende totale aangroei van de bevolking – inz. door migratie – van de EU-15.¹

Figuur 6.4-2 Evolutie van de bevolking in grote Europese regio's, 1960-2001, in indexcijfers met bevolking 1990=100



*Balticum = {Estland, Letland, Litouwen}; Centraal-Europa = {Polen, Tsjechië, Slowakije, Hongarije, Slovenië}; Oost-Europa = {Bulgarije, Roemenië}; Balkan = {Fed. Rep. Joegoslavië, Kroatië, Bosnië-Herzegovina, Albanië, Macedonië}.

Bron: Eurostat, bewerking APS.

Rond de eeuwwende is de balans van de jaarlijkse in- en uitwijkingen lichtjes positief of negatief voor tal van landen uit het voormalige Oostblok. Kort na de val van de Berlijnse Muur is er wel sprake van een sterkere uitwijking in bepaalde landen, zoals in Bulgarije (-10‰ in 1990) en in Slowakije (-7,8‰ in 1990). Dit geldt eveneens voor bepaalde (deel)staten van de Balkan, zoals de Federale Republiek Joegoslavië (-16,7‰ in 1990), Kroatië (-15,6‰ in 1995) en Macedonië (-5,1‰ in 1990), waarbij ter verklaring ook kan gewezen worden op de etnische spanningen en de daarmee verbonden oorlogssituatie. Meer recente gegevens ontbreken echter voor deze groep van landen (Eurostat, 2002, ref. 1).

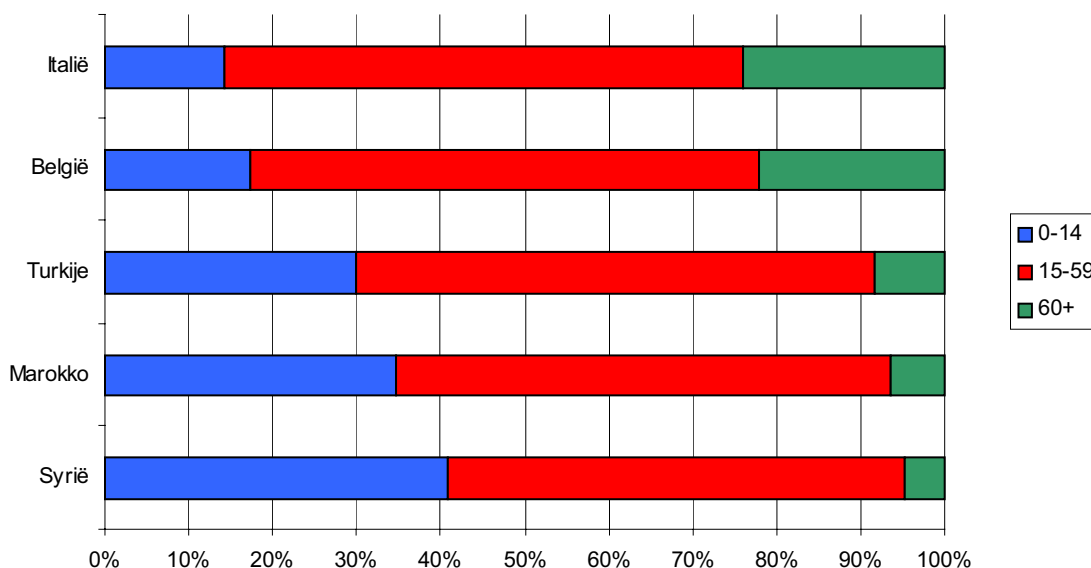
¹ De drie Baltische staten, de vijf landen van 'Centraal-Europa' en de twee landen van 'Oost-Europa' vormen samen de tien toetredingslanden uit Centraal- en Oost-Europa, ook wel aangeduid als de "Central and Eastern European Countries" (CEECs, of CEE-10).

Thans verblijven er zowat 850.000 buitenlanders uit de 10 toetredingslanden van Centraal- en Oost-Europa (CEE-10) in de Europese Unie, waarvan er ongeveer 300.000 werk vonden in één van de lidstaten. Dit cijfer komt overeen met het voltijdse equivalent van de tijdelijke en de seizoensarbeid binnen de EU-15. In relatieve termen gaat het respectievelijk om 0,2% van de totale bevolking en 0,3% van de totale werkende bevolking van de EU-15, nogmaals een illustratie van het beperkte belang van deze migratie. De meerderheid (ca. 80%) overigens heeft verblijf gevonden hetzij in Duitsland of in Oostenrijk, en immigreerde reeds vóór 1993. Nadien is de netto immigratie eerder klein te noemen, onder meer ingevolge tal van beperkende maatregelen in de diverse lidstaten (Eurostat, 2002, ref. 2).

Ontwikkelingen aan de Europese zuidergrens

De divergente ontwikkelingen tussen Europa enerzijds, Noord-Afrika en het Nabije-Oosten anderzijds, hebben vooral te maken met de hogere nataliteit in de zuidelijke landen. Niettemin is ook hier sprake van een vruchtbaarheidstransitie. Zo evolueren Turkije, Tunesië en ook Libanon opmerkelijk snel naar een vruchtbaarheidsspeil op vervangingsniveau (= 2,1 kinderen per vrouw tegen 2010), waardoor de aanhoudende bevolkingsgroei in deze landen vooral moet begrepen worden als een demografisch “echo-effect”.² Op middellange termijn (tegen 2020) zal dit ook het geval zijn voor Algerije en Marokko, Libië en Egypte. Syrië is een opvallende hekkensluiter in dit opzicht: haar bevolking groeit snel (met een jaarlijkse aangroei van 2,59% tegenover 0,22% voor België in de periode 1995-2000) en is jong.

Figuur 6.4-3 Leeftijdsofbouw van de bevolking in een selectie van landen, jaar 2000



Bron: VN, *World Population Prospect: The 2000 Revision* (bevolkingsvooruitzichten volgens de meest plausibele medium variant).

Vraag is uiteraard of deze ontwikkelingen oorzaak zullen zijn van een aanhoudende migratiedruk vanuit deze regio's naar Europa. Wordt Europa met zijn rijke, verouderde en krimpende bevolking een magneet voor haar mediterrane overburen met hun arme, jonge en wassende bevolkingen?

² Hoge nataliteit in de vorige generatie zorgt voor potentieel veel jonge moeders in de huidige generatie, waardoor zelfs bij lage vruchtbaarheid een betrekkelijk hoge nataliteit gewaarborgd blijft.

Asielzoekers

In 2000 zochten ca. 350.000 personen asiel in één van de 15 lidstaten van de EU, nagenoeg gelijk aan het peil van het jaar voordien. Begin de negentiger jaren werden hogere waarden genoteerd, met een piek boven het half miljoen in 1992. Halfweg de negentiger jaren lagen de waarden lager, met jaarcijfers omheen de 250 à 300.000 asielzoekers.

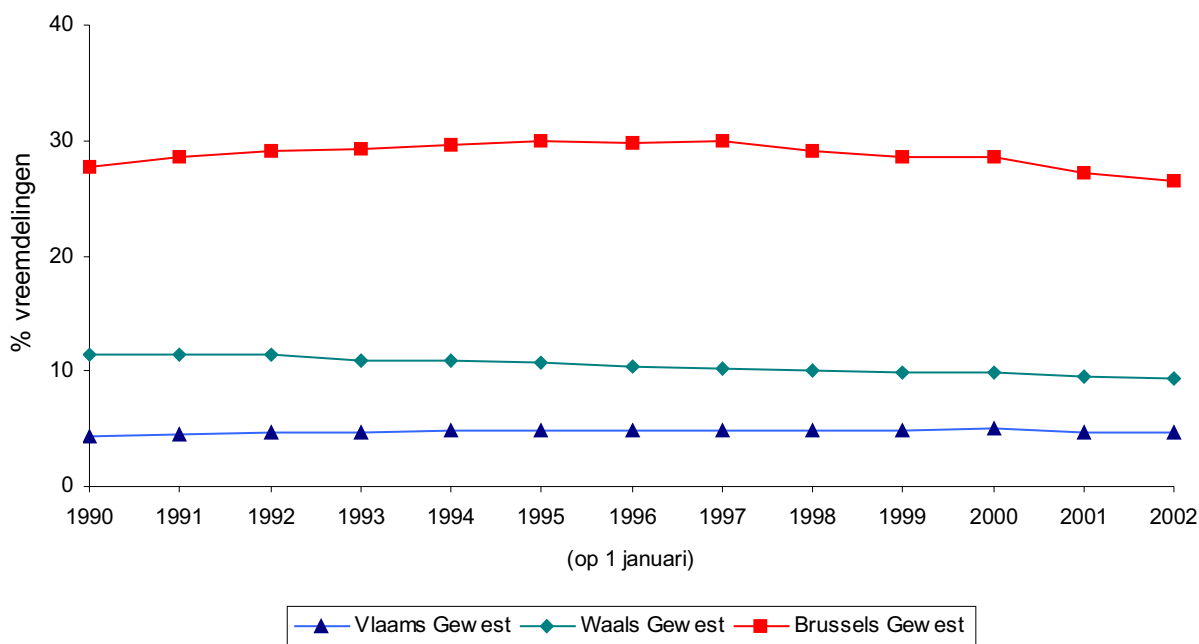
De vergelijking van de opvang van asielzoekers in de diverse lidstaten wordt bemoeilijkt door verschillen in de tellingen. Naargelang de lidstaat worden begeleidende kinderen of andere van de hoofdaanvrager afhankelijke personen al of niet meegeteld, of worden herhalingsaanvragen wel of niet meegeteld. Niettemin geeft Eurostat aan dat België binnen de EU-15 voor het jaar 2000 op de vierde plaats staat wat betreft de opvang in absolute cijfers van asielzoekers (ca. 36.000), en met stip vooraan als die opvang bepaald wordt in verhouding tot de totale bevolking (> 4‰, vrijwel viermaal het EU-15 gemiddelde). In 1999 waren de meeste asielzoekers in België (64%) afkomstig uit een Europees land van buiten de Europese Unie (Eurostat, 2002, ref. 3).

Vreemdelingen en asielzoekers in het Vlaamse Gewest

Sinds jaar en dag is het aandeel vreemdelingen in het Vlaamse Gewest betrekkelijk stabiel, met waarden net onder de 5%, wat overigens neerkomt op het EU-gemiddelde (5% in 2000). Het Waalse Gewest herbergt naar verhouding dubbel zoveel vreemdelingen, terwijl iets meer dan 1 op 4 inwoners van het Brussels Hoofdstedelijke Gewest geregistreerd staat als in ons land verblijvende buitenlander.

De laatste jaren daalt het aandeel vreemdelingen in de bevolking lichtjes in de drie gewesten, wat evenwel in samenhang met de golf van naturalisatie tot Belg moet bekeken worden.

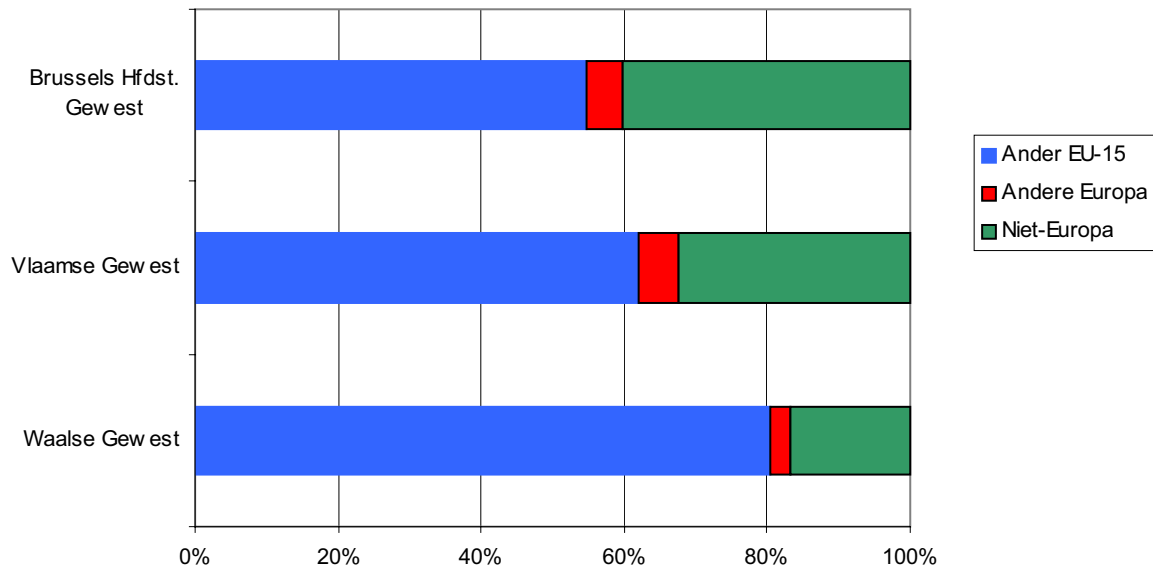
Figuur 6.4-4 Evolutie van het procentuele aandeel vreemdelingen in de totale bevolking per gewest van België, 1990-2002



Bron: NIS, bewerking APS.

Onder de buitenlanders zijn er in het Vlaamse Gewest (38%) en in het Brusselse Gewest (45%) naar verhouding meer afkomstig uit landen van buiten de Europese Unie dan in het Waalse Gewest (19%).

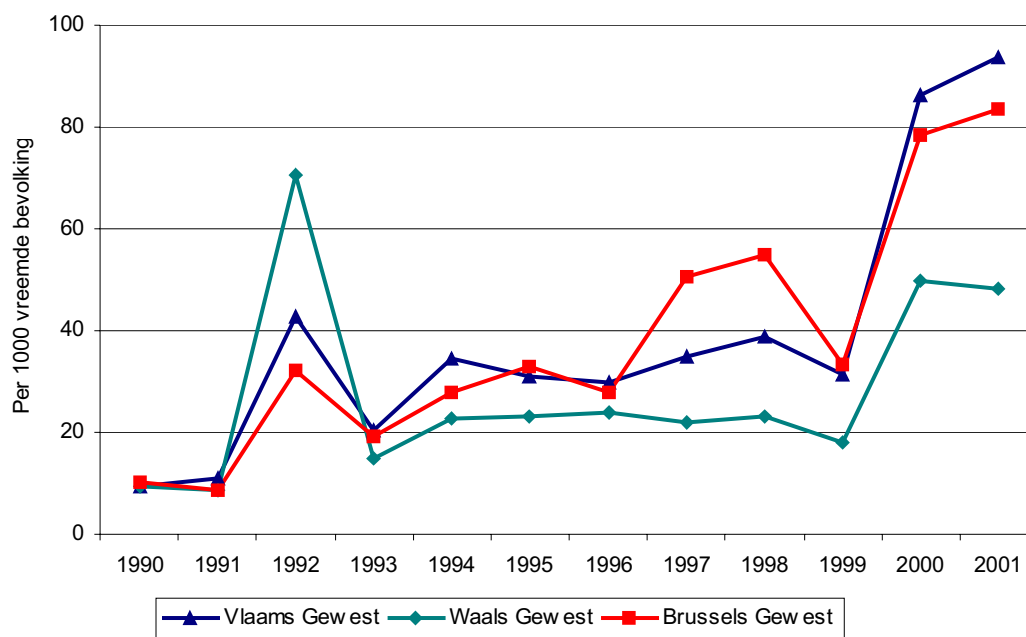
Figuur 6.4-5 Procentuele samenstelling van de buitenlandse bevolking per gewest van België, op 1 januari 2002



Bron: NIS, bewerking APS.

In 2000, het eerste jaar van inwerkingtreding van de versoepelde naturalisatiewetgeving, naturaliseerden zich 61.980 vreemdelingen tot Belg, waarvan 24.814 woonachtig in het Vlaamse Gewest. Voor 2001 zijn deze cijfers respectievelijk 62.982 en 26.016. Gerelateerd aan de bevolking met buitenlandse nationaliteit, is het aandeel het hoogst in Vlaamse Gewest: bijna 1 op 10 vreemdelingen liet zich in 2000 en in 2001 naturaliseren tot Belg. Hiermee wordt het Vlaamse Gewest koploper binnen Europa naast topland Nederland (94‰ in 1999).

Figuur 6.4-6 Evolutie van de naturalisatie tot Belg in de loop van de jaren 1990-2001, per 1000 vreemde bevolking



Bron: NIS, bewerking APS.

TOEKOMSTVERWACHTINGEN

De ontwikkelingen in de voorbije periode laten niet toe te stellen dat de EU-lidstaten overspoeld worden met vreemdelingen van buiten de Europese Unie. De netto migratie vertoont een matig positief saldo, overigens de belangrijkste – of soms zelfs enige – bron van bevolkingsgroei in de lidstaten. Ook de instroom van asielzoekers lijkt enigszins bedwongen, o.m. door allerlei beperkende maatregelen.

Hoe de zaken in de toekomst evolueren, blijft een open vraag. Demografische prognoses aangaande toekomstige migratiestromen overheen de landsgrenzen zijn betwistbaar. Tal van onverwachte factoren kunnen immers de hedendaagse trends doorbreken, denk maar aan nieuw beleid inzake immigratie of opvang van asielzoekers, maar ook aan rampen, omwentelingen of oorlogen. Wat wel vaststaat is dat het oude Europa rijk en begeerd is, en in die zin een magneetpool vormt voor menige gelukzoeker. Dit biedt alvast een duidelijk uitgangspunt voor onze toekomstverwachtingen, die aan belang winnen naarmate zij voor specifieke omringende regio's of categorieën van migranten geduid worden.

Immigratie uit Centraal- en Oost-Europa

Na toetreding van de CEE-10 landen tot de Europese Unie kan men geleidelijk aan een ietwat grotere instroom van bepaalde categorieën van werknemers en hun gezinnen uit die landen van herkomst verwachten. In geen geval echter wordt een overrompeling verwacht, tenzij misschien in sommige grensgebieden langs de Duits-Poolse of Oostenrijks-Hongaarse grens.

Aanvankelijk wordt een instroom van 335.000 personen pro annum verwacht onmiddellijk na toetreding tot de Europese Unie, hetgeen na een decade zal terugvallen op 150.000 personen (Eurostat, 2002). Eurostat verwacht opnieuw een piek van het aandeel vreemdelingen uit CEE-10 landen 30 jaar na toetreding, gelijk aan 1,1% volgens prognose. Vooral Duitsland zal een groot deel van deze immigratiestroom absorberen (met een piek van 3,5% CEE-10 immigranten in de totale bevolking 30 jaar na toetreding tot de EU).

Voor België – en a fortiori voor Vlaanderen – zullen de gevolgen veel beperkter zijn. Niettemin kunnen tijdens de fase van convergentie van de economische stelsels wel gevolgen verwacht worden voor bepaalde segmenten van de arbeidsmarkt, inzonderheid voor selecte categorieën van lager geschoolden tewerkgesteld in de industrie of in dienstverlenende beroepen, hetzij door groepen van arbeiders die van ginds naar hier worden gelokt door de grote loonverschillen, hetzij door re-lokalisatie van bedrijven van hier naar ginds. Op middellange termijn (5 à 15 jaar) wordt verwacht dat ook hoger geschoolden in competitie zullen komen met residenten afkomstig uit CEE-10 landen, die immers vaak hoge scholingskwalificaties bereikten in de landen van herkomst.

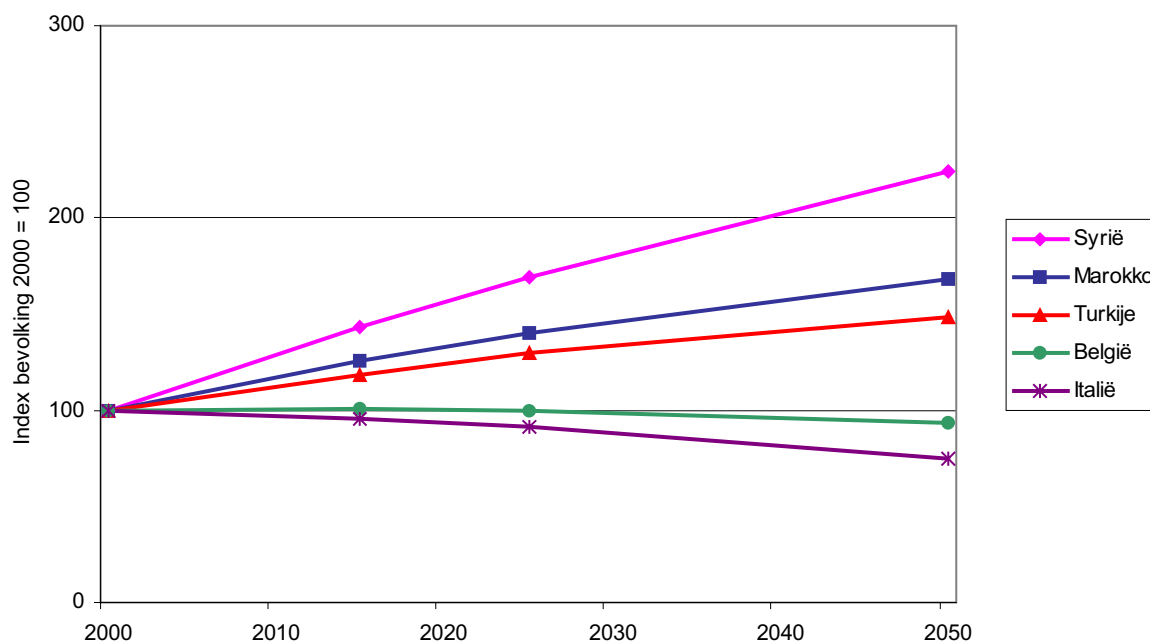
Immigratie uit Noord-Afrika en het Midden-Oosten

Daar waar de Europese bevolking stagneert, of in bepaalde Europese landen zelfs al enigszins terugloopt, wordt juist een snelle bevolkingstoename verwacht in de landen van Noord-Afrika en het Nabije Oosten. In Turkije en Tunesië gaat het weliswaar om een matige groei, maar in Algerije, Marokko en ook in Egypte betreft het duidelijk een sterkere groei. Syrië zal de komende halve eeuw geconfronteerd worden met minstens een bevolkingsverdubbeling.

Naar onze verwachting zal de immigratie uit de landen van Noord-Afrika toch eerder beperkt zijn, en wel om volgende drie redenen: 1) de forse terugloop van de vruchtbaarheid in deze landen, wat hoop biedt om op termijn het evenwicht tussen demografische en economische groei te herstellen; 2) een gunstig investeringsklimaat in deze landen voor arbeidsintensieve nijverheid omwille van de lage lonen; 3) het restrictieve immigratiebeleid van “Fort Europa”.

Het Midden-Oosten blijft niettemin een explosieve regio. De snelle bevolkingsgroei in landen als Syrië en Jordanië voegt beslist een nieuwe dimensie toe aan het Midden-Oostenconflict, temeer daar de regio nu reeds kampt met een tekort aan drinkbaar water, de “olie van de toekomst”. Het tijdig onderkennen van deze problematiek, o.m. door de nabijgelegen Europese Unie, moet toelaten te anticiperen op een reeks van ontwikkelingen om zodoende ernstige ontwrichtingen af te wenden. Duidelijk is wel dat de hefboomen voor beleid dienaangaande op het supranationale niveau gesitueerd zijn, waartoe uiteraard België, en naargelang de bevoegdheden óók het Vlaamse Gewest, zich kunnen inschrijven.

Figuur 6.4-7 Vooruitzichten inzake bevolkingsevolutie voor een selectie van landen, 2000-2050, in indexcijfers met bevolking 2000=100



Bron: VN, *World Population Prospects: The 2002 Revision* (bevolkingsvooruitzichten volgens de meest plausibele medium variant).

Asielzoekers

Volgens het *Human Development Report 2003* van de VN-ontwikkelingsorganisatie UNDP is er nooit eerder zoveel vooruitgang geboekt inzake de verbetering van levensomstandigheden voor een groot deel van de mensheid als in het afgelopen decennium. Het aantal mensen dat in extreme armoede leeft, nam ondanks de stijgende wereldbevolking af van 30 naar 23 procent. Het aantal mensen dat honger lijdt is met 20 miljoen afgenomen. In dertig landen, waar bijna de helft van de wereldbevolking woont, bedroeg de economische groei meer dan 3 procent. In Oost- en Zuid-Azië, de bevolkingsrijkste delen van de wereld, is het aantal mensen dat van minder dan een dollar per dag overleeft, gehalveerd (UNDP, 2003).

Daartegenover staat echter een groep van zgn. “*failed states*” of “*mislukte staten*” die steeds verder achterblijven en waarvoor de vooruitzichten somber zijn.³ Twaalf procent van de wereldbevolking woont in 54 landen die in het afgelopen decennium zijn weggezakt en een kwart van de bevolking in 71 landen waar sprake was van stagnatie (UNDP, 2003).

De tragedies spelen zich af in Afrikaanse landen waar burgeroorlogen woeden, maar ook in voormalige zuidelijke Sovjetrepublieken, zoals in de Kaukasus. Kenmerkend voor deze “falende landen” is dat zij “*afhankelijker zijn van buitenlandse militaire interventies dan van buitenlandse hulp*” (NCR, 2003).

³ De Wereldbank hanteert de afkorting LICUS voor deze groep van landen, wat staat voor “low income countries under stress”. Tot die stress behoort armoede, falend staatsbestuur en bevolkingsgroei. (Zie NRC Handelsblad, 13 maart 2003, Opinie Roel Janssen: “Het Oude Europa en de vergrijzing”).

Dat deze ontwrichtingen vluchtelingenstromen met zich kunnen meebrengen, moet niet verwonderen. Thans liggen voorstellen ter tafel van de Europese Unie, vooral op initiatief van de Britse regering, om grote asielcentra in te richten dichtbij de conflicthaarden. Deze en andere voorstellen strekken ertoe de potentiële stroom van asielzoekers naar o.m. Europa in te dijken, en de oplossingen te zoeken in het gebied van oorsprong.

Brain drain en brain gain

De terugloop van geboortecijfers alsmede de krimpende bevolkingen in sommige landen van de Europese Unie, maken dat in bepaalde sectoren op termijn ook substantiële tekorten aan arbeidskrachten kunnen ontstaan. Hierbij kan in de eerste plaats gedacht worden aan bepaalde beroepen in de zorgsector, maar ook aan gespecialiseerde beroepen die een hoog scholingsniveau vereisen.

Landen als de Verenigde Staten, Canada en Australië trekken sinds jaar en dag profijt uit de immigratie van hooggekwalificeerde werknemers. In de VSA kan men onder bepaalde voorwaarden een "green card" bekomen die recht geeft op werk en uitzicht biedt op het Amerikaans burgerschap. Canada hanteert zeer openlijk een beleid van positieve selectie: enkel werknemers met een hoog kwalificatieniveau of met specifieke vaardigheden kunnen het land binnen. Binnen de EU-15 voert vooral Duitsland een selectief immigratiebeleid.

Buitenlandse IT-specialisten die aan de in de wet voorziene voorwaarden voldoen, kunnen in Duitsland binnen korte termijn (enkele uren) een arbeids- en verblijfsvergunning bekomen.

Deels zelfs drijft het succes van hun economieën op die instroom. Het ligt dan ook in de verwachting dat de Europese Unie in de toekomst eveneens dergelijk selectief immigratiebeleid zal willen aanmoedigen.

Alvast een sterk pleidooi in deze zin is ons bekend van Kofi Annan, secretaris-generaal van de Verenigde Naties: "Eén van de grote uitdagingen voor de uitgebreide Europese Unie zal de komende jaren en decennia de aanpak van de immigratie zijn. Als de Europese lidstaten deze uitdaging doorstaan, zal de immigratie hen verrijken en versterken. Zo niet, dan zou dit kunnen leiden tot dalende levensstandaarden en sociale verdeeldheid. Iedereen met een hart voor de toekomst van Europa – en voor de menselijke waardigheid – zou daarom stelling moeten nemen tegen de neiging om immigranten tot zondebok van sociale problemen te maken. De overgrote meerderheid van de immigranten is ijverig, moedig en vastberaden. Ze willen niets cadeau krijgen. Ze willen een eerlijke kans voor zichzelf en hun gezinnen. Ze zijn geen misdadigers of terroristen. Ze houden zich aan de wet. Ze willen niet apart leven. Ze willen integreren maar met behoud van hun identiteit." (Annan, 2004).

Vreemdelingen en asielzoekers in het Vlaamse Gewest

Alle hierboven aangeduide tendensen treffen heel de Europese Unie. Er is een toenemende migratiedruk maar echte volksverhuizingen zijn niet te verwachten.

Wat wel specifiek België – en bij inclusie Vlaanderen – kan treffen, is de instroom van nieuwe EU-ambtenaren en in hun kielzog tal van lobbypersoneel en hun familieleden, althans voor zover Brussel hoofdzetel van de Europese Unie blijft. Enig idee van de omvang van de nieuwe inwijking van ambtenaren en navolgers als gevolg van de toetreding van de nieuwe lidstaten uit Centraal- en Oost-Europa (CEE-12), kan men inschatten door te steunen op de ervaring van vorige toetredingen. Van de drie landen die toetraden op 1 januari 1995, Zweden, Finland en Oostenrijk, is het aantal residenten uit deze landen van herkomst in ons land tussen 1 januari 1994 (1 jaar voor toetreding) en 1 januari 2002 (7 jaar na toetreding) toegenomen van 5.015 naar 12.580 residenten, een stijging met ca. 7.500 eenheden. Een toename van plusminus 30.000 nieuwe residenten uit de 12 CEE-landen, lijkt derhalve een plausibele inschatting.

Vermits globaal genomen 30% van de residenten in ons land, afkomstig uit de andere EU-lidstaten, in het Vlaamse Gewest woonachtig is, kan men op termijn grofweg op een toename van plusminus 10.000 nieuwe residenten in het Gewest rekenen. Al bij al kleine aantallen dus, maar niettemin een aanwinst voor de regio van een hooggekwalificeerde en koopkrachtige populatie.

BRONNEN

- Annan, Kofi. *Geen Europa zonder migranten*. (Toespraak gehouden in het Europees Parlement dd. 29 januari 2004.) De Standaard 30/01/04.
- Bundesministerium für Arbeit und Sozialordnung (2000). *Das IT-Sofortprogramm der Bundesregierung. Informationen für ausländische IT-Fachkräfte und Unternehmen*. Berlin: Bundesministerium für Arbeit und Sozialordnung – Referat Öffentlichkeitsarbeit und Kommunikation.
- Eurostat. *Migration keeps the EU population growing. Theme Statistics & social conditions. Statistics in focus* (Issue Date: 28/05/2002).
- Eurostat. Theme 3: Population and social conditions. *European Social Statistics – Migration*. Luxemburg: Office for Official publications of the European Communities, 2002.
- Eurostat. Theme 3: Population and social conditions (2002). *European Social Statistics – Demography*. Luxemburg: Office for Official publications of the European Communities.
- NRC Handelsblad 22-07-2003, Editoriaal “*Ontwikkeling*”.
- United Nations Department of Economic and Social Affairs – Population Division (2002). *World Population prospects: The 2000 Revision. Volume III. Analytical Report*. New York: United Nations publication.
- United Nations Department of Economic and Social Affairs – Population Division (2002). *World Population prospects: The 2000 Revision*. (zie <http://esa.un.org/unpp/index.asp?panel=2>).
- United Nations Development Programme (UNDP) (2003). *Human Development Report 2003*. New York – Oxford: OUP.

LEESWIJZER

- * Demografische structuur = samenstelling van de bevolking in bepaalde opzichten.
- * Demografische druk = de verhouding tussen het aantal mensen onder de 20 en boven de 65 jaar enerzijds, en de productieve leeftijdsgroep daartussenin anderzijds.

THESE 5: GERINGE IMPACT MIGRATIESTROMEN VAN EN NAAR WALLONIË EN BRUSSEL

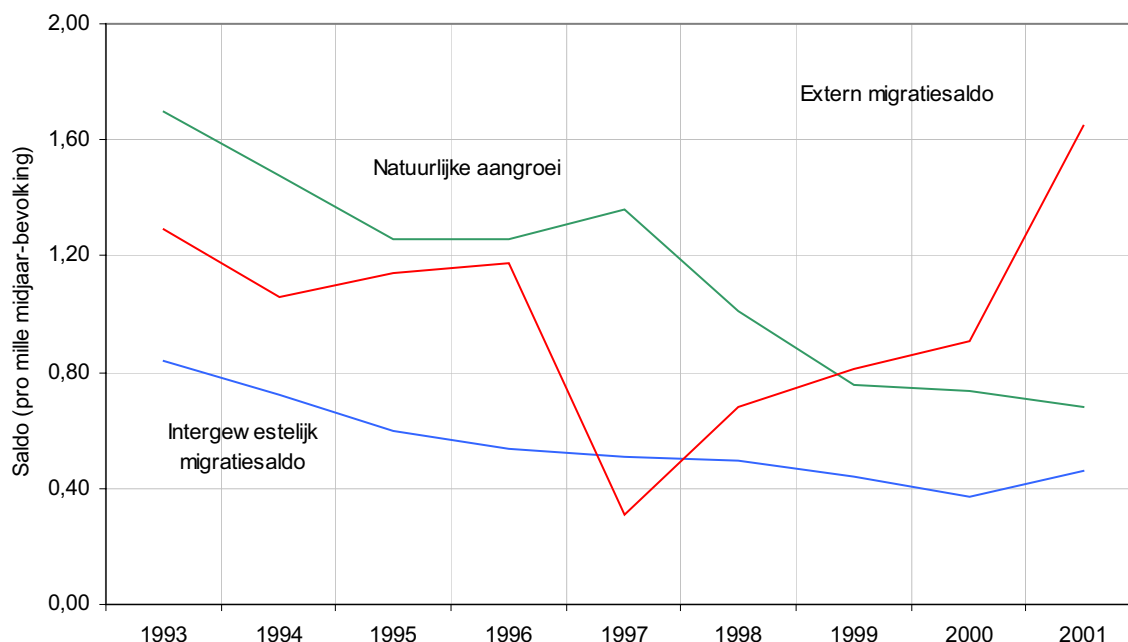
PROBLEEMSTELLING

Natuurlijke aangroei en migratie

De aangroei van de bevolking kent tweeërlei oorzaken: natuurlijke aangroei en migratie. De natuurlijke aangroei slaat op het verschil tussen geboorten en sterfgevallen in het observatiejaar. Het migratiesaldo duidt op het verschil tussen immigratie en emigratie. Voor het Vlaamse Gewest betreft dit concreet de instroom uit en de uitstroom naar andere landen of andere gewesten van het land. Een positief saldo hier duidt een netto immigratie aan, een negatief saldo een netto emigratie.

De natuurlijke aangroei in het Vlaamse Gewest loopt reeds geruime tijd terug, maar blijft niettemin positief. Tussen 1993 en 2001 zakte de waarde van +1,7 naar +0,7‰. Het extern en het intergewestelijk migratiesaldo zijn lichtjes positief, wat in beider gevallen een netto immigratie aanduidt. De intergewestelijke netto immigratie nam ietwat af tussen 1993 en 2000, maar vertoont in 2001 een lichte stijging (tot +0,5‰). De netto immigratie vanuit het buitenland vertoont een meer grillig verloop, met een relatief scherpe daling in 1997 en een scherpe stijging in de loop van 2001 (tot +1,7‰). Van alle groeicomponenten van de bevolking in het Vlaamse Gewest komt thans de externe netto immigratie op de eerste plaats, gevolgd door de natuurlijke aangroei en de intergewestelijke netto immigratie.

Figuur 6.5-1 Natuurlijke aangroei en saldi uit de externe en intergewestelijke migratie, Vlaamse Gewest, 1993-2001



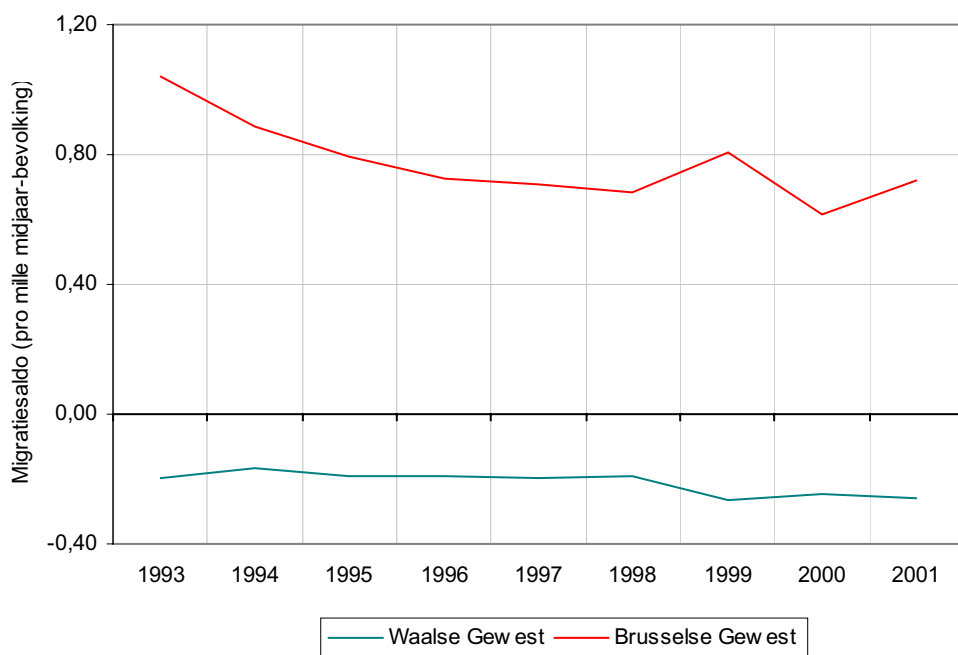
Noot: het immigratiesaldo betreft het saldo van zowel de externe migratie (van en naar het buitenland) als van de intergewestelijke migratie (van en naar Wallonië of Brussel). De emigratie naar het buitenland is hierbij bepaald door de som van de geregistreerde emigratie en het saldo van de ambtshalve inschrijvingen en schrappingen, volgens de gegevens van de tabel 00.87 van het NIS.

Bron: NIS, Rijksregister.

Intergewestelijke migratie

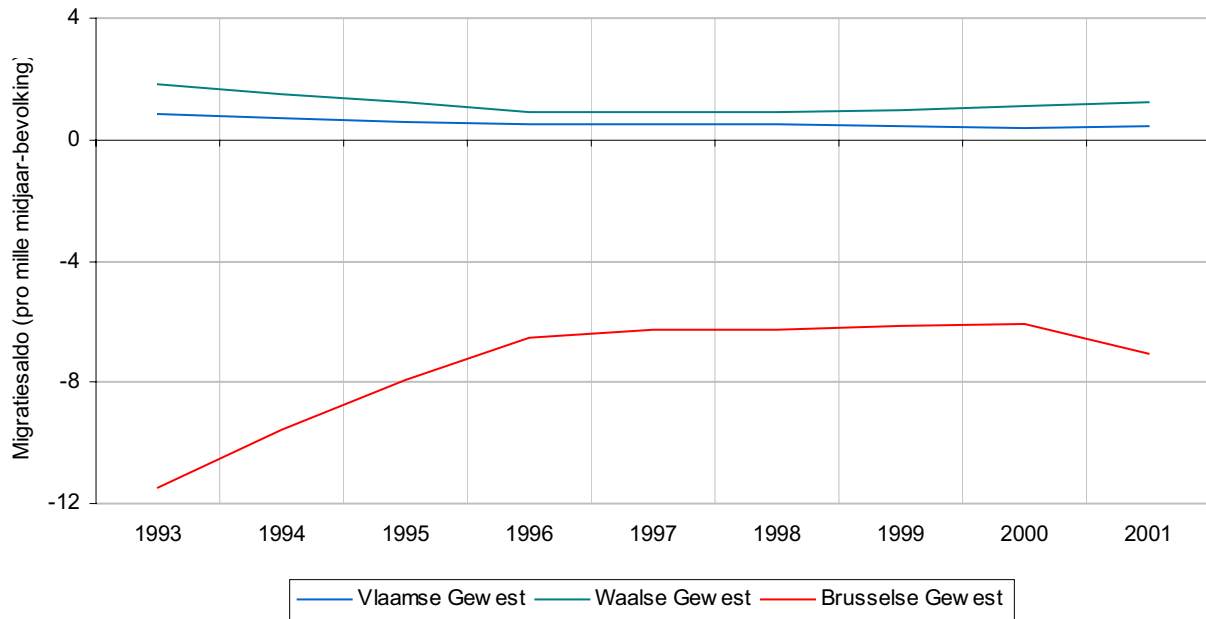
Kijken we meer specifiek naar de intergewestelijke migratie, dan kan de positieve migratiebalans in Vlaanderen voor het Vlaamse Gewest hoofdzakelijk verklaard worden door de netto immigratie van Brussel naar Vlaanderen. Daartegenover wordt – over alle jaren tussen 1993 en 2001 – een netto emigratie van Vlaanderen naar Wallonië waargenomen van plusminus 1.500 eenheden (-0,3‰ in 2001). In aantallen gaat het de laatste jaren om een jaarlijkse netto instroom uit Brussel van plusminus 4.000 eenheden (+0,7‰ in 2001).

Figuur 6.5-2 Saldo van de intergewestelijke migraties tussen het Vlaamse Gewest enerzijds, het Waalse en Brusselse Gewest anderzijds, 1993-2001



Bron: NIS, Rijksregister.

Figuur 6.5-3 Saldo van de intergewestelijke migraties voor het Vlaamse Gewest, het Waalse en het Brusselse Gewest, 1993-2001



Bron: NIS, Rijksregister.

De conclusie van deze verkenning leert dat het fenomeen van de stadsvlucht nog steeds aanhoudt in het Brusselse Gewest. Niettemin is er wel een kentering ten gunste van de hoofdstad vermits het aantal dat per saldo vertrekt naar de beide overige gewesten, met de jaren terugloopt (op 2001 na t.o.v. 2000). Hierbij kan voor de hoofdstad nog opgemerkt worden dat de thans matige stadsvlucht (-6.800 eenheden in 2001) ten volle gecompenseerd wordt door een netto instroom van inwijkelingen vanuit het buitenland (+11.000 eenheden in 2001).

Vlaanderen is per saldo iets minder attractief dan Wallonië in het aantrekken van Brusselse uitwijkelingen. De effecten in termen van bevolkingsgroei van de matige stadsvlucht uit Brussel zijn evenwel, voor de beide regio's als geheel beschouwd, zeer miniem te noemen. In Vlaanderen zijn de natuurlijke aangroei en de laatste jaren vooral de externe immigratie belangrijker componenten van de bevolkingsgroei. In alle gevallen gaat het ook hier om per saldo minieme aantallen, waardoor ook de totale aangroei vrij licht te noemen is (+2,80‰ in 2001).

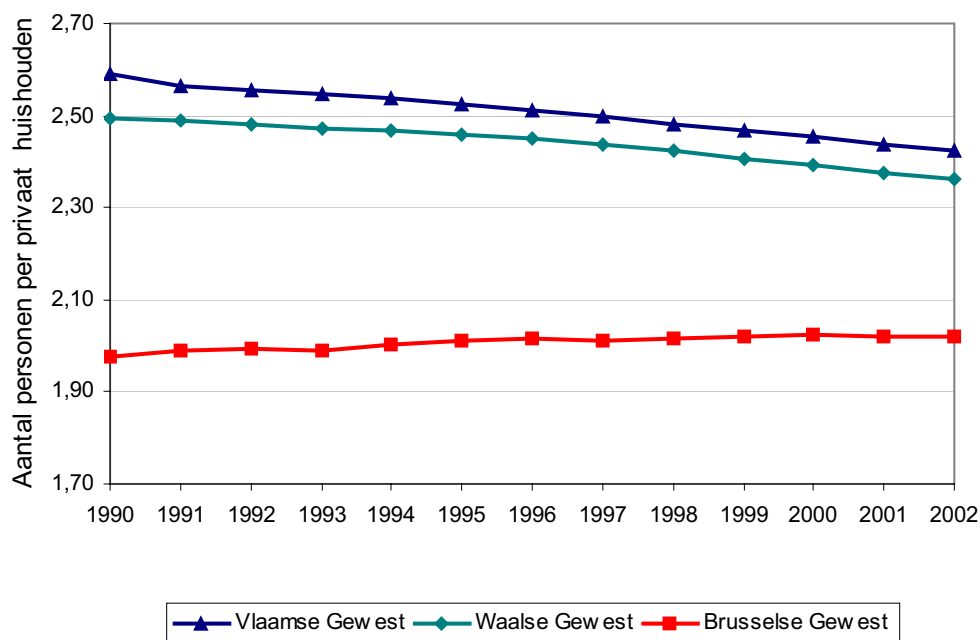
THESE 6: STEEDS MEER ALLEENSTAANDEN

PROBLEEMSTELLING

Evolutie van gemiddelde huishoudgrootte

Op 1 januari 2002 telde het Vlaamse Gewest afgerond 2,43 miljoen huishoudens tegenover 2,20 miljoen in 1990. Dit betekent een aangroei met 10,9%. De bevolking in private huishoudens daarentegen evolueerde van 5,68 miljoen naar 5,90 miljoen, een aangroei met amper 3,8%. Beide evoluties samen duiden op een toenemende *gezinsverduunning*. Waar in 1990 een particulier huishouden gemiddeld nog 2,59 personen telde, is dit op 1 januari 2002 gedaald tot 2,42 personen.

Figuur 6.6-1 Evolutie van het aantal personen per particulier huishouden per gewest van België, 1990-2002 (cijfers voor 1 januari)



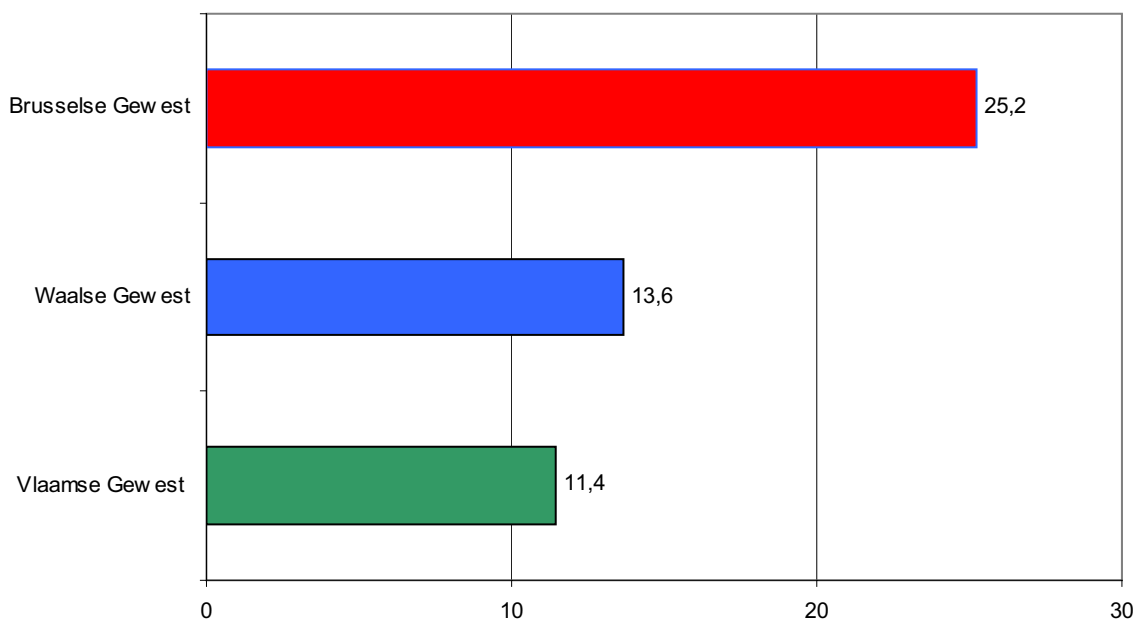
Bron: NIS, Rijksregister.

In Wallonië wordt een parallele evolutie opgemerkt, zij het dat in dit gewest het gemiddeld aantal personen per particulier huishouden telkens iets lager ligt dan in Vlaanderen. In een grootstad als Brussel zijn de huishoudens in doorsnee beduidend kleiner, maar hier wordt over de laatste decade geen verdere neergang waargenomen.

Algemeen beeld per gewest

Op 1 januari 2002 telde Vlaanderen afgerond 782.000 alleenstaanden onder haar bevolking, althans volgens de aangiften bij het Rijksregister. Dit is omgerekend 11,4% van de totale bevolking, iets lager dan in Wallonië en heel wat lager dan in Brussel.

Figuur 6.6-2 Percentage alleenstaanden in de bevolking per gewest van België, 1-01-2002



Bron: NIS, Rijksregister.

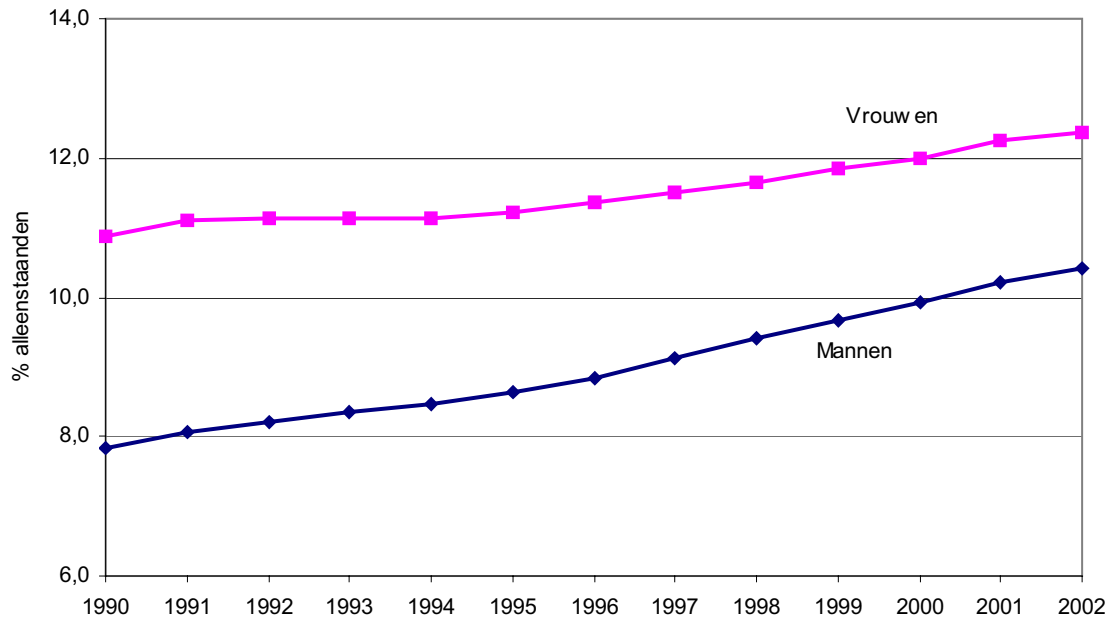
De jaarlijkse evolutie van het percentage alleenstaanden tussen 1990 tot 2002 vertoont zowel in Vlaanderen (van 9,4% tot 11,4%) als in Wallonië (van 11,5% tot 13,6%) een duidelijke en gestage stijging. In het Brusselse Gewest wordt andersom een lichte daling met 1 procentpunt waargenomen (van 25,8% naar 24,7%).

Alleenstaanden per geslacht

In alledrie de gewesten zijn er naar verhouding meer alleenstaanden onder de vrouwelijke dan onder de mannelijke bevolking. Voor Vlaanderen en Wallonië gaat het om een verschil van afgerond 2 procentpunt (respectievelijk 12,4% en 10,4% voor Vlaanderen; 14,6% en 12,7% voor Wallonië), voor het Brusselse Gewest betreft het een verschil van 1 procentpunt (respectievelijk 25,2% en 24,2%).

In alle gewesten van het land overigens versmalt het verschil tussen beide seksen in dit opzicht als we de evolutie sinds 1990 volgen. In Vlaanderen en Wallonië heeft dit te maken met de snellere aangroei van de proportie alleenstaanden onder de mannelijke dan onder vrouwelijke bevolking; in Brussel met een schommelende maar finaal lichte aangroei van de proportie alleenstaanden onder de mannelijke bevolking tegenover een exclusieve terugloop van deze proportie onder de vrouwelijke bevolking.

Figuur 6.6-3 Evolutie van het aandeel alleenstaanden in de Vlaamse bevolking per geslachtsgroep, 1990-2002 (cijfers voor 1 januari), in %



Bron: NIS, Rijksregister.

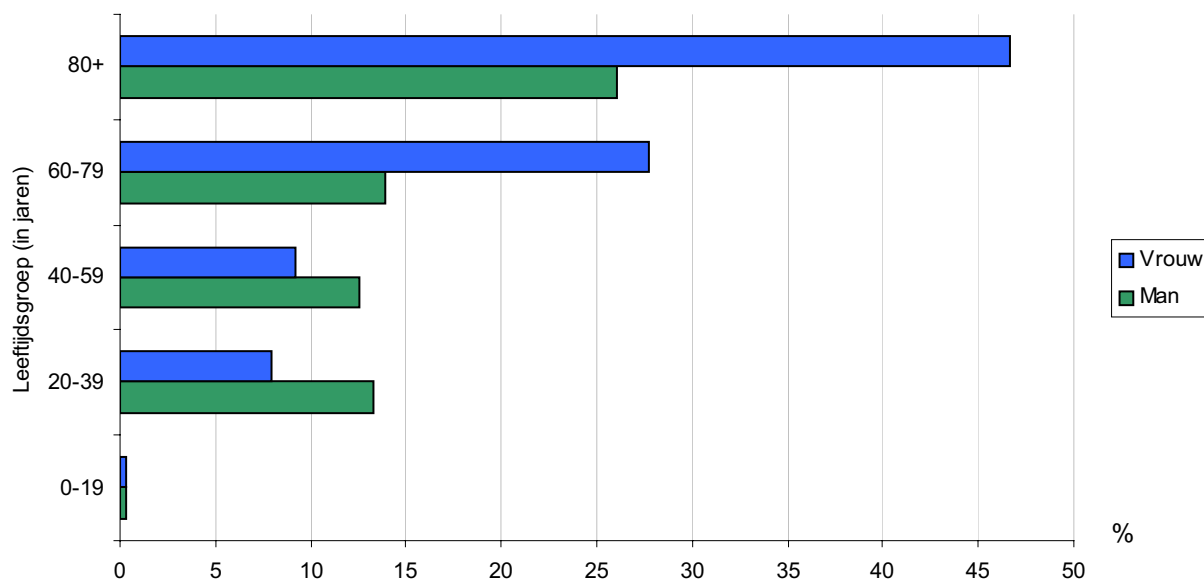
In de beschouwde periode steeg het procentuele aandeel alleenstaanden van 7,9% naar 10,4% (+2,6 procentpunt) onder de mannelijke bevolking, en van 10,9% naar 12,4% (+1,5 procentpunt) onder de vrouwelijke bevolking in Vlaanderen.

Alleenstaanden naar leeftijd

Het aandeel alleenstaanden neemt fors toe op oudere leeftijd. In leeftijdsgroepen voor 60 jaar zijn er verhoudingsgewijs meer alleenstaanden onder de mannen, bij zestigplussers treft vooral het aanmerkelijk hogere aandeel alleenstaanden onder vrouwen. Bij vrouwen van 80 jaar en ouder is omzeggens één op de twee alleenstaand (47% op 1 januari 2002).

Het is redelijk om aan te nemen dat het hogere aandeel alleenstaanden bij vrouwen op oudere leeftijd in hoofdzaak te maken heeft met de weduwstaat, die duidelijk meer vrouwen dan mannen treft ingevolge de hogere levensverwachting bij vrouwen. Daarbovenop komt de geringere geneigdheid om te verhuizen naar een bejaardentehuis.

Figuur 6.6-4 Percentage alleenstaanden per leeftijds- en geslachtsgroep, Vlaamse Gewest, situatie op 1-01-2002



Bron: NIS, Rijksregister; berekening m.b.v. de bevolkingskubussen ontwikkeld door het MIS-team van het departement WVC.

Enigszins in de marge hiervan kan opgemerkt worden dat het verschil in levensverwachting bij geboorte tussen de beide geslachten afneemt: de extra levensverwachting voor vrouwen bedraagt +5,92 jaar bij transversale opmeting in de periode 1998/2000 tegenover bvb. +6,25 jaar bij dezelfde opmeting in de periode 1991/1993.⁴ Dit kan deels – hoewel slechts marginaal – de hoger aangeduide toenadering van de proportie alleenstaanden in beide geslachtsgroepen verklaren (zie fig. 6.6-3), in de zin dat a) vrouwen iets langer blijven samenleven met hun partner en b) iets meer mannen dan vroeger alleen komen te staan.

Het betrekkelijk grote aandeel alleenstaande mannen tussen 20 en 59 jaar heeft wellicht te maken met verbroken relaties, waarbij bij separatie de eventuele kinderen vaak nog aan de moeder worden toegewezen. Tal van huwelijken loopt vandaag de dag op de klippen⁵ en dit is wellicht – hoewel moeilijker verifieerbaar – minstens net zo het geval voor ongehuwde paren.

Alleenstaanden in hoofdgebieden van het Ruimtelijk Structuurplan Vlaanderen

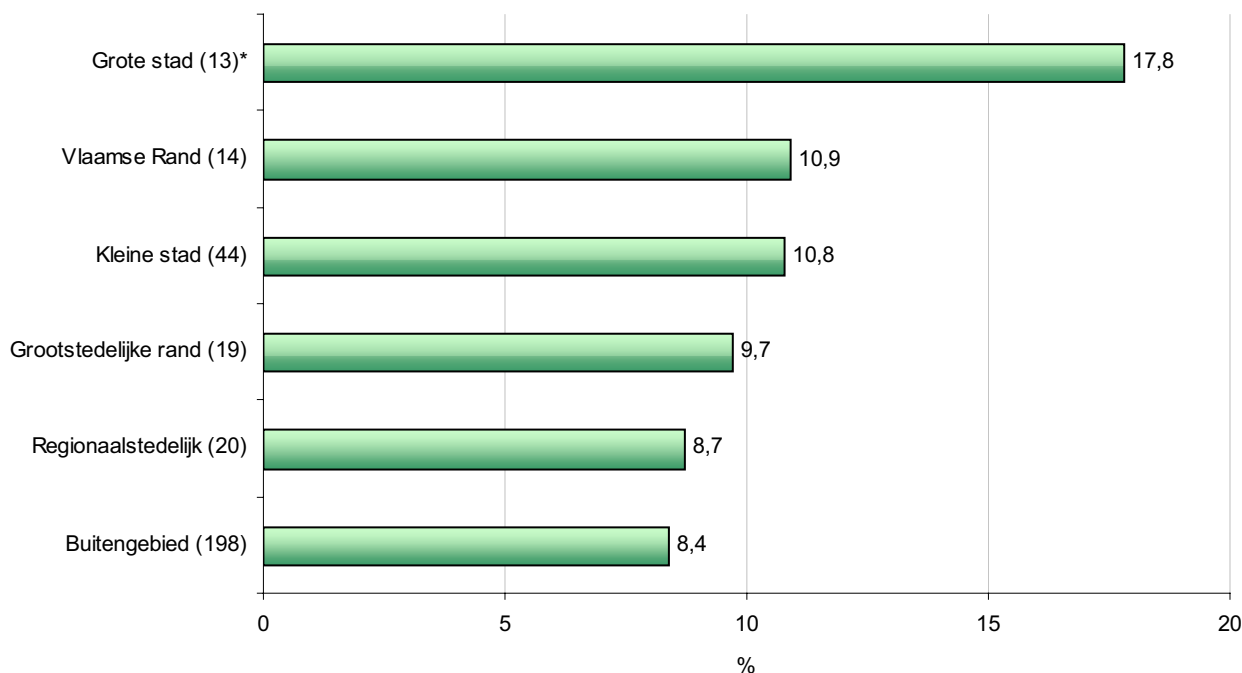
Het Ruimtelijk Structuurplan Vlaanderen (RSV) vormt het kader voor de duurzame ruimtelijke ontwikkeling van het Vlaamse Gewest tot 2007. Tal van bepalingen hierover zijn geregeld in de decreten houdende de ruimtelijke structuurplanning van 24 juli 1996 en van 6 mei 1999.

⁴ Bron: NIS; berekening volgens de driejaarlijkse sterftetafels, gebaseerd op cijfers van het Rijksregister.

⁵ In 2001 waren er 23.191 huwelijken en 15.165 echtscheidingen in het Vlaamse Gewest (ratio 1,5:1); in 1990 waren de aantallen respectievelijk 38.256 en 10.610 (ratio 3,6:1).

Op basis van de stedelijke uitrustingsgraad en het voorzieningenniveau, van het belang van het stedelijke gebied voor de omgeving en voor Vlaanderen en op basis van de interne stedelijke structuur, worden gemeenten of delen van gemeenten onderverdeeld in een aantal beleidscategorieën.⁶ In de praktijk wordt vaak een vereenvoudigde en praktische indeling gehanteerd met een groepering van gemeenten in structuurgebieden als uitgangspunt. Hier maken we het onderscheid tussen de hoofdgebieden 'grote stad' (13 steden), kleine stad (44), grootstedelijk randgebied (19), regionaalstedelijk randgebied (20 gemeenten), het buitengebied (198) en de Vlaamse Rand omheen Brussel (14).

Figuur 6.6-5 Percentage alleenstaanden per hoofdgebied van het RSV, situatie 1 januari 2002



Bron: NIS – Rijksregister, bewerking APS.

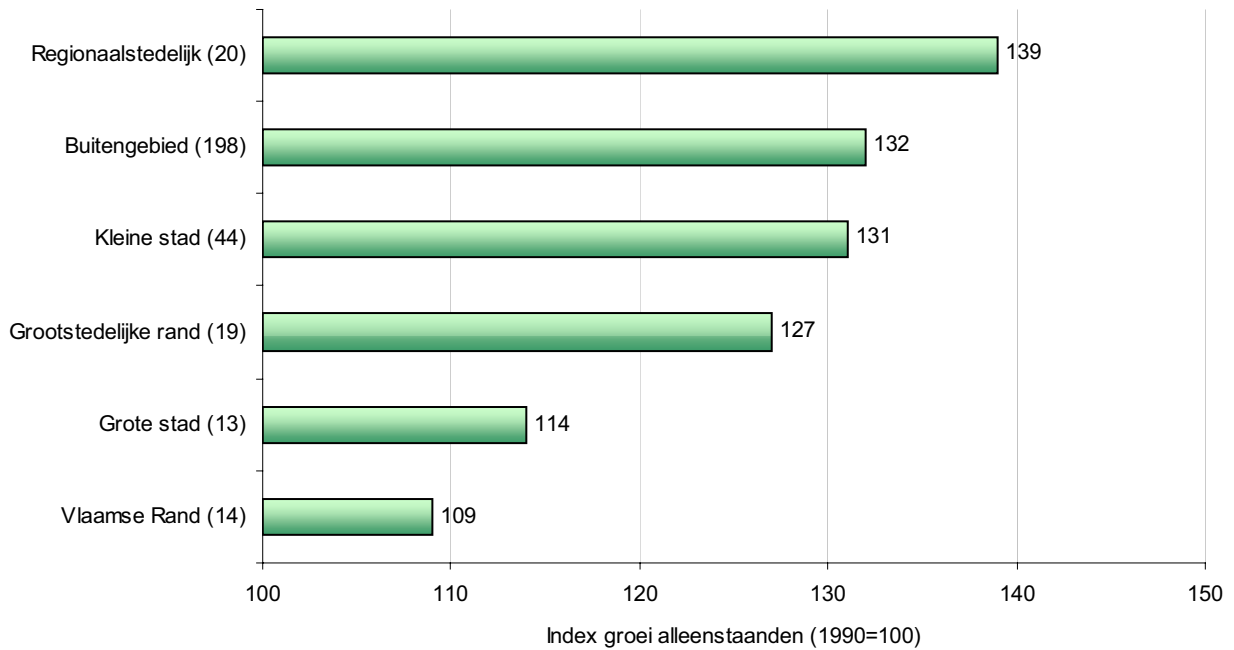
In figuur 6.6-5 treft vooral de omvangrijke proportie alleenstaanden in de grotere steden. De overige gebieden tellen naar verhouding minder alleenstaanden.

Bekijken we in de volgende figuur evenwel de evolutie tussen 1990 en 2002, dan valt vooral de sterke stijging van het aandeel alleenstaanden in de bevolking in het 'buitengebied' en in het 'regionaalstedelijk randgebied' op (gemeenten als Izegem, Denderleeuw, Oud-Turnhout, Diepenbeek), dit in tegenstelling tot de zwakkere stijging in de grote steden en in de Vlaamse Rand. Het platteland verstedelijkt a.h.w. ook in dit opzicht.

⁶ Voor de afbakening is geput uit:

- VAN DER HAEGEN H. & PATTYN, M. (1983). Stedelijke structuren en hiërarchieën in België. *Ruimtelijke Planning*, 9.
- VAN HECKE E. & VAN DER HAEGEN H. (1997). *Hiërarchie van de stedelijke kernen in Vlaanderen. Studie uitgevoerd in opdracht van AROHM*, ministerie van de Vlaamse Gemeenschap.

Figuur 6.6-6 Evolutie aantal alleenstaanden 1990-2002, per structuurgebied van het RSV



Bron: NIS – Rijksregister, bewerking APS.

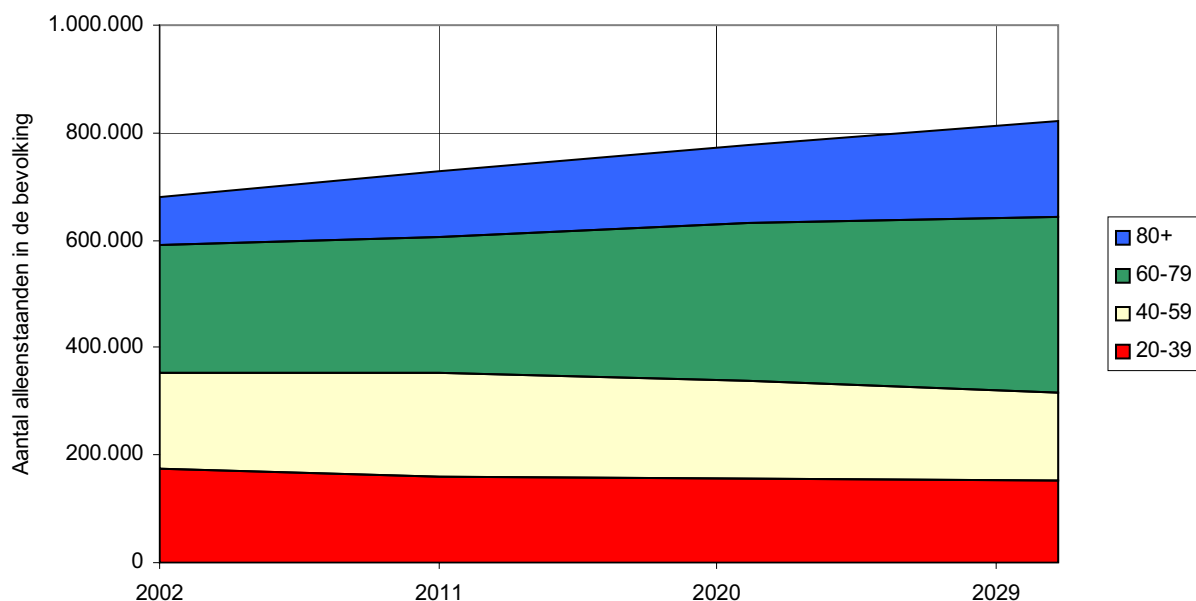
TOEKOMSTVERWACHTINGEN

De voorgaande verkenning geeft aan dat de *vergrijzing van de bevolking* enerzijds en de *grotere ontbindingskans van een partnerrelatie* anderzijds, de twee bepalende factoren zijn die maken dat meer personen in de bevolking alleen komen te staan.

De vergrijzing is goed voorspelbaar omdat dit in hoofdzaak neerkomt op het doorschuiven van de babyboomgeneratie uit de vijftiger en zestiger jaren van de vorige eeuw, de zgn. "demografische hobbel". Bijgevolg kunnen de effecten hiervan op de toename van het aantal alleenstaanden in de bevolking vrij goed geschat worden.

Passen we de op 1 januari 2002 waargenomen proporties alleenstaanden per leeftijdsgroep toe op de door het NIS voorspelde bevolkingsstructuur van 2010, 2020 en 2030 (telkens op 31 december) en interpoleren we voor de tussenliggende jaren, dan ontstaat volgend beeld:

Figuur 6.6-7 Aantal alleenstaanden in de bevolking naar leeftijdsgroep, Vlaamse Gewest



Bron: NIS, Rijksregister.

Noot: waarneming leeftijdsstructuur bevolking Vlaamse Gewest op 1-01-2002, voorspelde leeftijdsstructuur volgens NIS-projecties op 31-12-2010, 2020 en 2030. Berekening alleenstaanden per leeftijdsgroep op 1-01-2002 volgens de bevolkingskubussen ontwikkeld door het MIS-team, departement WVC, met toepassing van deze proporties op de voorspelde leeftijdsstructuur van de vermelde jaren.

Het totale aantal alleenstaanden in de bevolking stijgt naar verwachting van afgerond 685.000 in 2002 naar een geschatte waarde van 824.000 in 2030, een toename met plusminus 139.000 eenheden. Opgesplitst naar geslacht betreft dit een toename van bijna 37.000 eenheden bij mannen en van bijna 103.000 eenheden bij vrouwen.

Figuur 6.5-7 laat zien dat de toename zich exclusief situeert bij zestigplussers, wat in feite onze gevolgde methodiek uitdrukt. Boven op dit effect door vergrijzing moet ook nog rekening gehouden worden met de toename van het aantal alleenstaanden als gevolg van het frequenter uiteengaan van partners. Zoals hoger gesteld wordt geacht dat vooral mannen van middelbare leeftijd hierdoor – tijdelijk of permanent – alleen komen te staan, wat maakt dat de bovenstaande figuur vooral een opwaartse correctie van de aantallen behoeft in de middelbare leeftijdsgroepen tussen 20 en 59 jaar. De hierboven gepresenteerde aantallen zijn dus slechts bodemschattingen.

Dezelfde ontwikkelingen laten zich waarnemen in de buurlanden. Het Centraal Planbureau voor de Statistiek (CBS) schat dat het aantal alleenstaanden in Nederland zal toenemen van 2,4 miljoen in 2003 naar 3,4 miljoen in 2030. Ook hier worden de vergrijzing en verbroken relaties als de belangrijkste oorzaken van de groei geduid. ("Steeds meer alleenstaanden door vergrijzende bevolking." NRC Handelsblad, 22 juli 2003.)

BRONNEN

- United Nations Department of Economic and Social Affairs – Population Division. *World Population prospects: The 2002 Revision*. Highlights.
(zie: www.un.org/esa/population/publications/wpp2002.WPP2002-HIGHLIGHTSrev.1PDF).

LEESWIJZER

- * Demografische structuur = samenstelling van de bevolking in bepaalde opzichten.
- * Demografische druk = de verhouding tussen het aantal mensen onder de 20 en boven de 65 jaar enerzijds, en de productieve leeftijdsgroep daartussenin anderzijds.