

Koolzaadolie verkopen als brandstof

Hoe begin ik er aan?



Beleidsdomein Landbouw en Visserij

Vlaamse overheid



Koolzaadolie verkopen als brandstof

hoe begin ik eraan?





1	Inleiding	5
2	Steunmogelijkheden	7
2.1	Europese inkomenssteun voor de teelt van gewassen, bestemd voor biobrandstoffen	7
2.1.1	Vorm en omvang van de steun	7
2.1.2	Voorwaarden	8
2.1.3	Bevoegde instantie	9
2.1.4	Meer informatie	10
2.2	Steun van het Vlaams Landbouwinvesteringsfonds (VLIF) voor de bevordering van investeringen in biobrandstoffen op het land- en tuinbouwbedrijf	10
2.2.1	Voorwaarden	10
2.2.2	Vorm en omvang van de steun	12
2.2.3	Steunaanvragen en meer informatie	12
2.3	VLIF-steun aan coöperatieven	13
2.3.1	Begunstigden	13
2.3.2	Ligging van de bedrijfszetel/domiciliëring	14
2.3.3	Minimumkrediet/minimuminvestering	14
2.3.4	Vorm en omvang van de steun	14
2.3.5	Steun vanwege andere instanties	14
2.3.6	Meer informatie	14
2.4	Ecologiepremie en verhoogde investeringsaftrek	15
2.4.1	De ecologiepremie	15
2.4.2	Verhoogde investeringsaftrek voor energiebesparende maatregelen	16
2.4.3	Meer informatie	17
3	Kwaliteitsnormen pure plantaardige olie (PPO)	18
3.1	De algemene regel voor biobrandstoffen: de CEN-norm	18
3.2	De niet-genormeerde biobrandstoffen: de afwijking op de algemene regel	18
3.3	Kwaliteitscharter	18
3.4	De kwaliteit van de op de markt gebrachte koolzaadolie	19
3.4.1	De eigenschappen van motorbrandstoffen en hun belang	19
3.4.2	Kwaliteitsvereisten	21
3.4.3	Enkele richtlijnen ter vrijwaring van de kwaliteit van koolzaadolie	21
3.5	Controle van de kwaliteit van de aangeboden koolzaadolie	22
3.5.1	Informeringplicht van de producent	22
3.5.2	Organisatie van het toezicht van de kwaliteit op koolzaadolie	22
3.5.3	De monsternamen	23
3.5.4	Analyses van de monsters, inbreuken op de kwaliteitsvereisten	24
3.6	De wijze van aanbieding van koolzaadolie	24
3.7	Meer informatie	25

4	Formaliteiten Douane & Accijnzen inzake PPO	26
4.1	De productie van PPO	26
4.2	Accijnsvrijstelling voor koolzaadolie	28
4.3	Meer informatie	29
5	Coöperatieve vennootschap	30
5.1	Algemeen	30
5.2	Oprichting	31
5.3	Vennoten	31
5.4	Aandelen	31
5.5	Bestuur	31
5.6	Fiscaal	32
5.7	Samenvatting	32
5.8	Steun aan nieuwe groeperingen	33
5.9	Meer informatie	33
6	Demonstratieprojecten	34
6.1	Duurzame koolzaadteelt, de basis voor duurzame biobrandstofproductie in Vlaanderen	34
6.2	Kobra = Koolzaadbrandstoffen	34
6.3	Valorisatie van de koolzaadkoek in de dierlijke productie	35
6.4	Verwarmen met biobrandstoffen – Hoe kan het in de praktijk?	36
6.5	Meer informatie	36
7	Contactadressen & Websites	37
7.1	Contactadressen Europese steun voor energiegewassen	37
7.2	Contactadressen voor het Vlaams Investeringsfonds	38
7.3	Contactadressen van de Gewestelijke Directie Douane & Accijnzen	39
7.4	Websites	39

Deze brochure heeft als doel de landbouwer op weg te helpen in het vermarkten van zijn zelf geteelde energiegewassen of zelf geproduceerde biobrandstoffen. De nadruk wordt gelegd op pure plantaardige olie (PPO) en met name op pure koolzaadolie.

Vanaf het voorjaar van 2006 beschikt de landbouwer over de mogelijkheid om zijn zelf geproduceerde pure koolzaadolie accijnsvrij te verkopen aan eindverbruikers, op zelfstandige basis of in coöperatieve vorm. Hiervoor dient de landbouwer aan meerdere voorwaarden te voldoen.

Deze brochure geeft een overzicht van de verschillende steunregelingen, de verplichtingen waaraan de landbouwer dient te voldoen met betrekking tot de verschillende betrokken federale en Vlaamse administraties, demonstratieprojecten rond het thema hernieuwbare energie en geeft meer uitleg over de werking, voordelen en steunmogelijkheden voor de samenwerking in coöperaties.

De brochure is bij deze aan een eerste herdruk toe, waarbij de tijd genomen werd de teksten grondig te herzien, na de wijzigingen die in de loop van 2007 zijn doorgevoerd o.a. voor wat betreft de Europese regelgeving betreffende de premie "energiegewassen", de parallele regeling voor "non-food op braak" en de VLIF-reglementering.

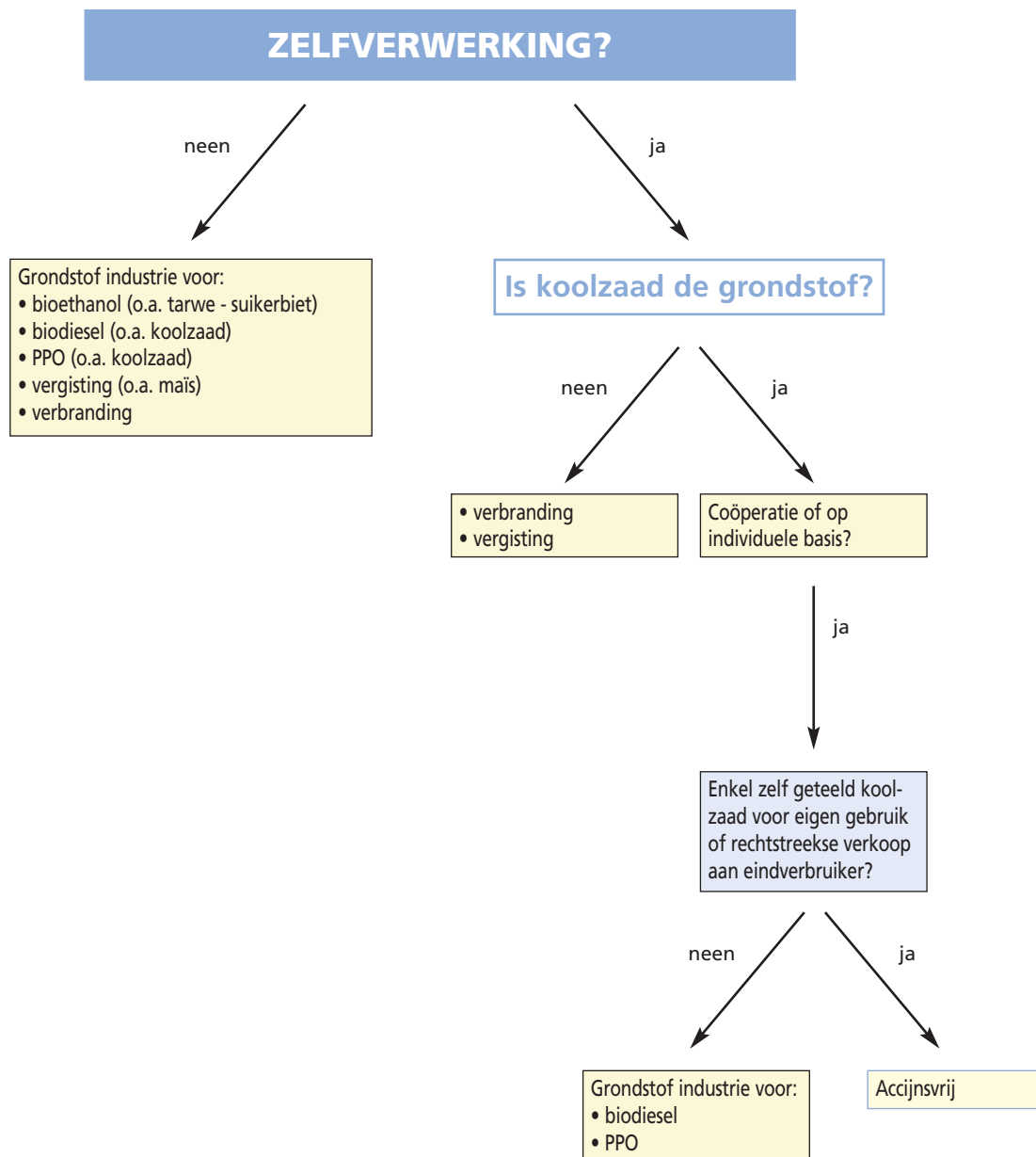
Aangezien de wetgeving omtrent de kwaliteit, controle, ... van pure koolzaadolie van de verschillende betrokken administraties blijft evolueren, verwijzen we door naar de betrokken websites van de Vlaamse en federale administraties voor de meest recente informatie.

Achterin deze brochure worden de contactadressen per thema opgesomd.

Juridische teksten waarnaar verwezen wordt in deze brochure, zijn terug te vinden op www.just.fgov.be

WELKE AFZETMOGELIJKHEDEN BESTAAN ER VOOR GRONDSTOFFEN BEKOMEN UIT ENERGIETEELTEN?

Aan de hand van het onderstaande beslissingsdiagram kan er nagegaan worden welke de verschillende afzetmogelijkheden van grondstoffen voor biobrandstoffen kunnen zijn:



Figuur: afzetmogelijkheden grondstoffen voor biobrandstoffen in het kader van fiscale maatregelen

2.1 Europese inkomenssteun voor de teelt van gewassen, bestemd voor biobrandstoffen

Europa tracht de productie van energiegewassen en biobrandstoffen zoveel mogelijk te stimuleren, hierom bestaan er verschillende steunregelingen waarbinnen de landbouwer extra steun kan bekomen voor de productie van energiegewassen.



Zowel gewone toeslagrechten als braaktoeslagrechten kunnen geactiveerd worden met koolzaad

2.1.1 Vorm en omvang van de steun

Gewone toeslagrechten

De landbouwer kan gewassen, bestemd voor biobrandstoffen, telen op percelen waarop hij zijn gewone toeslagrechten kan activeren. Hier gelden enkel de algemene voorwaarden voor de activering van gewone toeslagrechten, waarvan de belangrijkste zijn:

- het perceel is minstens 10 maanden, van 1 november tot en met 31 augustus, in gebruik door de landbouwer;
- het gewas is uiterlijk op 31 mei ingezaaid;
- het betreft een subsidiabel gewas;
- het perceel is minstens 30 are groot (uitgezonderd bij beheersovereenkomsten).

Braakleggingstoelagen (non-food)

Aangezien biobrandstoffen niet-voedingsproducten zijn, kan de landbouwer ook gewassen, bestemd voor biobrandstoffen telen op braakgrond en daarbij zijn braakleggingstoelagen activeren. Dit is een uitzondering, de zogenaamde "non-food op braak".

Ook hier gelden de meeste voorwaarden van de braakleggingstoelagen, waarvan de belangrijkste zijn:

- het perceel is minstens 10 maanden, van 1 november tot en met 31 augustus, in gebruik door de landbouwer;
- het gewas is uiterlijk op 31 mei ingezaaid;
- het perceel is minstens 10 are groot en overal minstens 10 meter breed (uitgezonderd bij beheersovereenkomsten).

De maaiverplichtingen en de beperking van bestrijdingsmiddelen gelden niet. Elk gewas komt in aanmerking als grondstof, behalve vezelwas en vezelhenep (bestemd voor de vezelproductie).

Wel gelden een aantal specifieke voorwaarden (zie punt 2.1.2).

Premie “energiegewassen”

De landbouwer kan aanvullend een premie voor energiegewassen aanvragen. Deze premie bedraagt 45 euro/ha, maar kan verminderd worden indien het Europees plafond van 2.000.000 ha overschreden wordt.

De premie “energiegewassen” kan gecombineerd worden met de activering van de gewone toeslagen, maar niet met de activering van braakleggingstoelagen op verplicht braakgelegde gronden.

Voor deze premie gelden een aantal specifieke voorwaarden (zie punt 2.1.2).

2.1.2 Voorwaarden

Voor de activering van braakleggingstoelagen met “non-food” gewassen en voor de premie “energiegewassen” gelden de hieronder beschreven specifieke voorwaarden.

Voor de activering van gewone toeslagen, zonder aanvraag van de premie “energiegewassen”, gelden deze verplichtingen niet!

Verplichtingen voor de landbouwer

- De landbouwer sluit een *contract* af met een erkende inzamelaar of erkende eerste verwerker. Het contract wordt uiterlijk op de uiterste datum van indiening van de verzamelaanvraag van hetzelfde campagnejaar ingediend bij de bevoegde instantie.

In de non-food-regeling zijn een aantal gewassen, zoals bijvoorbeeld snelgroeiende houtsoorten, olifantsgras en mariadistel vrijgesteld van die contractverplichting. Voor deze gewassen moet wel een specifiek aangifteformulier ingediend worden tegen dezelfde uiterste datum.

- Voor de premie “energiegewassen” moet de landbouwer na de oogst minimaal de representatieve hoeveelheid geoogste grondstoffen leveren aan de erkende inzamelaar/eerste verwerker. De representatieve hoeveelheid grondstof moet minstens gelijk zijn aan het representatieve rendement, vermenigvuldigd met de oppervlakte van de betreffende percelen. De representatieve rendementen worden in de loop van het teeltseizoen vastgelegd per gewas en per landbouwstreek. De gegevens worden tijdig meegedeeld via de landbouwpers en op de officiële website van de Vlaamse overheid.

Voor “non-food op braak” moet de landbouwer alle geoogste grondstoffen leveren aan de erkende inzamelaar/eerste verwerker.

Indien de landbouwer vreest die te leveren hoeveelheden niet te kunnen halen, moet hij onmiddellijk en vóór de oogst zijn buitendienst op de hoogte brengen, zodat, indien noodzakelijk, een schadedossier kan worden opgesteld. Enkel via een geldig schadedossier kan een vermindering in de geleverde hoeveelheden toegestaan worden.

- Voor de premie “energiegewassen” dient de landbouwer een *oogstaangifte* die mede ondertekend werd door de ontvanger (erkende inzamelaar of eerste verwerker) in bij de buitendienst van het Agentschap voor Landbouw en Visserij, afdeling Markt- en Inkomensbeheer.

Voor “non-food op braak” dient de landbouwer bij de afdeling Markt- en Inkomensbeheer een oogstaangifte in, welke bevestigd moet worden door een leveringsaangifte door de ontvangende partij.

Verplichtingen van de inzamelaar/eerste verwerker

- De inzamelaar/eerste verwerker die een contract wil aangaan met de landbouwer in het kader van de premie “energiegewassen” en/of de “non-food op braak”, moet erkend zijn door de bevoegde instantie.
- De inzamelaar/eerste verwerker is verplicht om al het geleverde materiaal van de landbouwer te ontvangen.
- Er moet een *register* bijgehouden worden van alle leveringen en/of van de verwerking.

Een erkende inzamelaar moet o.a. voldoen aan volgende voorwaarden:

- De administratieve capaciteiten hebben om een adequaat inzamelregister bij te houden. Het inzamelregister moet minstens maandelijks bijgehouden worden.
- Contractuele banden hebben met een verwerker voor de levering van de grondstoffen of voldoende ervaring hebben in handel drijven.
- Beschikken over voldoende opslagcapaciteiten.

Een erkende eerste verwerker moet o.a. voldoen aan volgende voorwaarden:

- De administratieve capaciteiten hebben om als eerste verwerker te handelen en om een adequaat verwerkingsregister bij te houden. Het verwerkingsregister moet minstens maandelijks bijgehouden worden.
- Beschikken over voldoende opslagcapaciteiten voor de grondstoffen.
- De productiecapaciteiten hebben voor minstens één toegelaten eindproduct conform de regeling voor “energiegewassen” en/of “non-food op braak” en operationeel zijn.

Erkenningen zijn in principe onbeperkt geldig. Aanvragen kunnen bij de afdeling Markt- en Inkomensbeheer ingediend worden tijdens de jaarlijks georganiseerde aanvraagprocedure in de loop van de maand november.

Verplichtingen van de eindverwerker

- Voor “non-food op braak”, moet na verwerking de economische waarde van de niet-voedingsproducten groter zijn dan de economische waarde van de producten voor voedingsdoeleinden.
- Voor de premie “energiegewassen”, moet na verwerking de economische waarde van de energieproducten hoger zijn dan de economische waarde van alle andere bij- of nevenproducten.
- Elke verwerker moet een verwerkingsregister bijhouden.
- De verwerking moet gebeuren binnen de Europese Unie en dit vóór 31 juli van het tweede jaar na de oogst. Er zijn maximaal 3 verwerkers toegelaten.

Verwerking op het eigen bedrijf

U kunt als landbouwer de grondstoffen ook zelf *op uw eigen landbouwbedrijf verwerken*. Hier zijn enkel volgende gevallen toegelaten:

- voor granen en oliehoudende gewassen (koolzaad) en ook bij bomen met korte omloop voor energieproductie:
 - gebruiken als brandstof om het eigen bedrijf te verwarmen;
 - productie op eigen bedrijf van energie of biobrandstoffen.
- bij alle gewassen: verwerking tot biogas.

In dit geval dient de landbouwer een verbintenisverklaring in in plaats van een contract. Ook zal de volledige oogst via een oogstaangifte aan de bevoegde instantie gemeld worden. Er dient bij zelfverwerking geen erkenning aangevraagd te worden noch een zekerheid gesteld te worden. Het bijhouden van een register is echter wel verplicht.

2.1.3 Bevoegde instantie

Voor de landbouwer is de bevoegde instantie de buitendienst van het Agentschap voor Landbouw en Visserij, afdeling Markt- en Inkomensbeheer. Vanaf het stadium van de inzamelaar is de bevoegde instantie het hoofdbestuur van het Agentschap, afdeling Markt- en Inkomensbeheer.

2.1.4 Meer informatie

Gedetailleerde informatie over de Europese steunregelingen en voorbeeldcontracten vindt u terug op:

<http://www2.vlaanderen.be/ned/sites/landbouw/plant/energie.html>

<http://www2.vlaanderen.be/ned/sites/landbouw/info/steun/energiegewassen.html>

De bevoegde persoon op het hoofdbestuur van het Agentschap voor Landbouw en Visserij is:

Belinda Cloet

Ellipsgebouw, 3-de verdieping

Koning Albert II-laan 35, bus 41 • 1030 Brussel

Tel. 02 552 75 40 • Fax 02 552 75 11

belinda.cloet@lv.vlaanderen.be

U kan ook steeds terecht op uw buitendienst van het Agentschap voor Landbouw en Visserij, afdeling Markt- en Inkomensbeheer (adressen zie achteraan onder 7.1).

2.2 Steun van het Vlaams Landbouwinvesteringsfonds (VLIF) voor de bevordering van investeringen in biobrandstoffen op het land- en tuinbouwbedrijf



Investerings die gericht zijn op de productie van biobrandstoffen op het land- en tuinbouwbedrijf worden aangemoedigd met steun van het Vlaams Landbouwinvesteringsfonds (VLIF). Deze houding past bij het stimulerende beleid van de Europese Unie die de productie van biobrandstoffen als nieuwe vorm van diversificatie naar voren schuift. Het landbouwbedrijf blijft de context waarbinnen de steun kan verkregen worden. De steun wordt verleend op basis van een onderzoek naar de mate waarin voldaan is aan een aantal voorwaarden. Het bedrijf, de exploitant, de aard van de investering, de activiteit en de bedrijfseconomische verantwoording van de investering zijn de elementen van dit onderzoek.

Het VLIF kan tussenkomen in de kosten voor de aankoop van een koolzaadpers

Vooreerst wordt verduidelijkt wat de voorwaarden inhouden. Vervolgens wordt de aard en de omvang van de steun besproken en ten slotte wordt aangegeven op welke manier de steun aangevraagd kan worden.

2.2.1 Voorwaarden

Bedrijf

Om steun te verkrijgen moet het bedrijf:

- levensvatbaar zijn, wat betekent dat het arbeidsinkomen per volwaardige arbeidskracht (VAK) minimaal 24.500 euro moet bedragen (cijfer geldig voor 2007). De activiteiten op het bedrijf, inclusief die voor de productie van biobrandstoffen, vereisen minimaal de inzet van 0,5 VAK. De absolute ondergrens van het arbeidsinkomen uit activiteiten op het bedrijf bedraagt zodoende 12.250 euro;
- een minimale economische dimensie hebben (uitgedrukt in hectaren, veebezetting, diversificatie) die bij normale producentenprijzen toelaat het minimum arbeidsinkomen te behalen;
- over de nodige bouw- en milieuvergunningen beschikken en eventueel andere vergunningen, zoals die van erkend entrepouhouder of energieproducent;

- over voldoende productie- en emissierechten beschikken;
- bestaande wettelijke normen inzake leefmilieu, dierenwelzijn en hygiëne respecteren.

Exploitant

De exploitant moet zich kunnen rangschikken als landbouwer. Dit betekent:

- een landbouwbedrijf exploiteren en hoofdzakelijk landbouwproducten commercialiseren voorkomend in bijlage I bij het Verdrag tot oprichting van de Europese Gemeenschappen;
- minstens 50% van de totale arbeidsduur besteden aan activiteiten (landbouw en verbrede activiteiten) op het bedrijf. Een andere activiteit als loontrekkende of zelfstandige is toegelaten als het minder dan een halftijdse betrekking is in de betrokken sector;
- minstens 35% van het totale inkomen halen uit de activiteiten (landbouw en verbrede activiteiten) op het bedrijf. De norm heeft betrekking op beroepsinkomsten.

De aanvrager moet een volwaardig sociaal en fiscaal statuut van zelfstandig landbouwer hebben en voldoende beroepsbekwaam zijn.

Ook een vennootschap kan landbouwer zijn. Dit is het geval wanneer het een landbouwvennootschap betreft, een BVBA, NV, CVBA, CVOA, VOF, Comm. V of Comm. VA, die aan volgende cumulatieve voorwaarden voldoet:

- het voornaamste doel is de exploitatie van een land- of tuinbouwbedrijf en de verhandeling van de op het bedrijf voortgebrachte producten;
- opgericht voor onbepaalde duur of voor ten minste twintig jaar;
- alle aandelen op naam;
- de aandelen behoren voor minstens 51% toe aan de mandatarissen die zich kunnen rangschikken als landbouwer (normen tijdsbesteding, inkomsten, statuut e.a.);
- de mandatarissen zijn vennoot.

Activiteiten en aard van de investering

De productie van biobrandstoffen wordt aangemoedigd. De nadruk ligt op de teelt van energiegewassen en het omzetten van energiegewassen in bruikbare energie. Investerings zijn subsidiabel wanneer de ontwikkelde activiteit aanvaard kan worden als een vorm van diversificatie. Dit betekent dat er een logisch verband is tussen de nieuwe activiteit en de landbouwactiviteit.

Investerings gericht op energieproductie zonder verband met de landbouwactiviteit (d.w.z. met gebruik van grondstoffen die hoofdzakelijk aangevoerd worden van buiten het bedrijf of met hoofdzakelijk mest als grondstof) zijn *niet* subsidiabel. Deze investeringen en deze vorm van energieproductie staan los van landbouwactiviteiten op het bedrijf. Hiervoor kan geen beroep gedaan worden op de VLIIF-regelgeving voor de particuliere landbouwer. Onder bepaalde voorwaarden zal hiervoor een beroep kunnen worden gedaan op ecologiesteun (zie punt 2.4).

Indien het verband tussen de productie van biobrandstoffen en de landbouwactiviteit op het bedrijf wel aanwezig is, wordt in principe steun mogelijk. Dit verband bestaat er in dat energieproductie gebeurt op basis van een substantieel gedeelte energiegewassen dat op het bedrijf zelf geteeld wordt. Dit impliceert ook dat de installatie gedimensioneerd wordt op basis van de productiecapaciteit van het bedrijf voor energiegewassen. De productie van biobrandstoffen kan in deze situatie gerangschikt worden als een verbrede activiteit op het landbouwbedrijf.

De verbrede activiteit of in dit geval de productie van biobrandstoffen, mag zoals elke vorm van verbreding, geen hoofdactiviteit worden. De landbouwactiviteit in de strikte betekenis, d.w.z. kweken, telen, be- of verwerken (eerste graad) en de producten commercialiseren, moet hoofdactiviteit blijven.

De subsidiabele investeringen zijn:

- oliepers, bestemd voor de productie van PPO en installaties voor het zuiveren van PPO. Dezelfde investering uitgevoerd door een coöperatie van landbouwers is eveneens subsidiabel (zie punt 2.3). Investerings gericht op de productie van biodiesel zijn niet subsidiabel;

- zonneboilers en fotovoltaïsche zonnecellen. Er kan steun verkregen worden voor een productiecapaciteit afgestemd op de jaarlijkse behoefte aan electriciteit van het bedrijf. Bij een zonneboiler worden samen met de zonnecollector ook het voorraadvat voor warmwater, het pompsysteem om water te laten circuleren, geïsoleerde leidingen van en naar de collector, gesubsidieerd;
- ombouwen van een motor van een tractor of een andere landbouwmachine voor het gebruik van PPO;
- installaties en materieel voor de productie van biogas en bijbehorende installaties voor de opwekking van elektriciteit op basis van een substantieel gedeelte grondstoffen van het bedrijf;
- installaties en materieel voor de energieproductie op basis van energieteelten en bijbehorende installaties voor de opwekking van elektriciteit op basis van een substantieel gedeelte grondstoffen van het bedrijf;
- installaties en materieel die op bedrijfsniveau specifiek noodzakelijk zijn voor de productie van andere hernieuwbare brandstoffen (bijvoorbeeld houtachtige energieteelten) en bijbehorende installaties voor de opwekking van elektriciteit.

Bij investeringen die gericht zijn op de productie van hernieuwbare energie (via persing, vergisting, of verbranding) moet een substantieel gedeelte van de benodigde grondstoffen voor de productie van energie (plantaardige olie, biogas, electriciteit, warmte, ...) komen van het bedrijf. In principe is dit minstens 30%, exclusief mest.

Financieel-economische analyse

Een investering moet bedrijfseconomisch verantwoord zijn. Uit een analyse waarbij de mogelijke opbrengsten gesteld worden tegenover de normale kosten (vaste en variabele kosten) moet blijken dat het project op zich rendabel kan zijn.

2.2.2 Vorm en omvang van de steun

Voor investeringen in de productie van biobrandstoffen kan 30% steun verkregen worden. De steun voor investeringen die gefinancierd worden met krediet toegestaan door een erkende kredietinstelling, wordt verleend onder de vorm van een rentesubsidie aangevuld met een investeringspremie. De rentesubsidie bedraagt maximaal 4% gedurende 15 jaar wanneer het gaat om investeringen in onroerende staat en 4% gedurende 7 jaar voor andere investeringen. De rentesubsidie wordt aangevuld met een investeringspremie, zodat effectief 30% steun verkregen wordt.

De steun voor investeringen, gefinancierd met eigen middelen, wordt verleend onder de vorm van een investeringspremie. De premie wordt in twee schijven uitbetaald.

Het investeringsbedrag dat per bedrijf in aanmerking kan komen voor steun is beperkt in de tijd en bedraagt 1.000.000 euro per bedrijfsleider (periode 2007-2013). Voor grootschalige investeringen in hernieuwbare energie kan de steun beperkt worden tot de maximaal toegelaten steun in de richtsnoeren voor staatssteun voor niet-landbouwactiviteiten.

In de gevallen waar onvoldoende zekerheden aangebracht kunnen worden door de land- of tuinbouwer, kan overheidswaarborg verkregen worden op de kredieten.

2.2.3 Steunaanvragen en meer informatie

Een steunaanvraag wordt ingediend door een erkende kredietinstelling op uitdrukkelijk verzoek van de land- of tuinbouwer of door deze laatste zelf voor investeringen die volledig gefinancierd worden met eigen middelen. Het minimum investeringsbedrag bedraagt 15.000 euro, ongeacht de vorm van de financiering. Een steunaanvraag verloopt in twee fasen. Voor de start van de investeringen wordt een aanvraag om tussenkomst 1^e luik ingediend. Indien de aanvraag ontvankelijk is wordt een dossiernummer toegekend. Vervolgens wordt binnen een termijn van 6 maanden een aanvraag om tussenkomst 2^e luik ingediend. Hierbij worden meer inlichtingen verstrekt over de aanvrager, de investering en de financiering.

Aanvraagformulieren kunnen gedownload worden op volgende website:
http://www2.vlaanderen.be/ned/sites/landbouw/investeringen/vlif_inl.html

De aanvraag om tussenkomst 2^e luik moet vergezeld zijn van de documenten die noodzakelijk zijn voor de beoordeling en de afhandeling van de aanvraag om steun. Bij de voorbereiding van de aanvraag moet op basis van

een redenering over type van investering en kenmerken van de aanvrager (particulier of vennootschap) een correct en volledig dossier samengesteld worden.

Voor meer informatie en het indienen van aanvragen:

Johan De Schryver
Afdeling Structuur en Investerings
Vlaams Landbouwinvesteringsfonds (VLIF)
Ellipsgebouw, 4-de verdieping
Koning Albert II-laan 35, bus 41 • 1030 Brussel
Tel. 02 552 74 76 • Fax 02 552 74 70
johan.deschryver@lv.vlaanderen.be

Voor meer informatie kan u ook steeds terecht op uw buitendienst van de afdeling Structuur en Investerings, VLIF (adressen zie achteraan onder 7.2).

2.3 VLIF-steun aan coöperatieven

2.3.1 Begunstigden

De steun is voorbehouden voor landbouwcoöperaties voor verwerking, afzet of dienstverlening in de land- en tuinbouwsector. Deze moeten aan volgende cumulatieve voorwaarden voldoen:

- a) opgericht zijn overeenkomstig de bepalingen van titel IX van Boek I van het Wetboek van Koophandel;
- b) het voorwerp van de vennootschap moet in hoofdzaak verband houden met de landbouw, de tuinbouw of de veeteelt;
- c) de meerderheid van de vennoten moet de activiteit van landbouwer uitoefenen in de zin van art. 1 van het besluit van de Vlaamse Regering betreffende steun aan de investeringen en aan de installatie in de landbouw, of minstens 50% van de stemgerechtigde aandelen moet in handen zijn van landbouwers en/of van één of meerdere coöperatieve vennootschappen die zelf in aanmerking komen voor VLIF-steun voor coöperaties;
- d) de coöperatie heeft minimaal 3 werkende leden-landbouwers. In acht genomen dat meerdere zelfstandige landbouwers in hoofdberoep deel kunnen uitmaken van één en hetzelfde landbouwbedrijf, kan steun verleend worden aan een coöperatie van twee zelfstandige landbouwbedrijven (met verschillend adres) voor zover er 3 werkende leden zijn;
- e) de vennootschap moet het toetreden van nieuwe leden toelaten zonder hierbij overdreven eisen te stellen;



Landbouwcoöperaties kunnen rekenen op VLIF-steun

- f) de statuten moeten voorzien dat iedere vennoot op de algemene vergadering over minstens één stem beschikt en dat, in geval van meerdere stemmen per vennoot, het aantal stemmen waarover een vennoot beschikt, beperkt wordt tot hoogstens één tiende van de op de algemene vergadering aan de vertegenwoordigde deelbewijzen verbonden stemmen;
- g) het jaarlijks dividend mag 7% van het gestort bedrag van de aandelen niet overschrijden;
- h) de Vlaamse minister, bevoegd voor het landbouwbeleid, kan steeds, teneinde de vertegenwoordiging van de landbouwers en de jongeren in het bijzonder te verzekeren, bijkomende voorwaarden opleggen betreffende de samenstelling van de Raad van Bestuur;
- i) de landbouwcoöperatie waarvan de meerderheid van de stemgerechtigde aandelen in het bezit is van één of meerdere andere coöperatieve vennootschappen moet bovengenoemde voorwaarden c), d) en e) niet vervullen indien deze coöperatieve vennootschappen zelf voldoen aan bovenstaande voorwaarden.

2.3.2 Ligging van de bedrijfszetel/domiciliëring

De geografische ligging van het investeringsgoed waarvoor steun gevraagd wordt, is bepalend voor de keuze van het gewest waar de aanvraag moet ingeleid worden. Bij aankoop van bedrijfsgebouwen en het uitvoeren van werken in onroerende staat, wordt de aanvraag ingeleid bij het gewest waar het goed gelegen is, ook wanneer de hoofdzetel van de coöperatie gelegen is in een ander gewest.

De maatschappelijke zetel van de coöperatie moet steeds in België gelegen zijn.

2.3.3 Minimumkrediet/minimuminvestering

Het minimumbedrag van de investering, ongeacht de financiering, is vastgesteld op 15.000 euro.

Bij de praktische toepassing wordt bovendien het brutobedrag van de investering/verrichtingen in aanmerking genomen, d.w.z. met inbegrip van de kosten (BTW, notariële kosten) specifiek voor het betrokken goed. De waarde van de eigen prestaties wordt niet in rekening gebracht.

2.3.4 Vorm en omvang van de steun

De vorm en omvang van de steun voor investeringen, uitgevoerd door de landbouwcoöperaties, is identiek aan de vorm en steun van dezelfde investeringen, uitgevoerd door de land- en tuinbouwproducenten (zie punt 2.2.2).

2.3.5 Steun vanwege andere instanties

De landbouwcoöperatie verbindt er zich toe geen andere steun aan te vragen of aangevraagd te hebben onder de vorm van een rentesubsidie, een kapitaalpremie of van welke aard ook voor de investeringen of de vestiging, die tot gevolg zou hebben dat het maximumniveau van de steun overschreden wordt.

Indien andere steun verkregen werd die rechtstreeks verbonden is met de kosten voor de investeringen of de vestiging, wordt hiermee rekening gehouden bij het verlenen van de VLIF-steun.

De VLIF-rentesubsidie en -kapitaalpremie kunnen maximaal verkregen worden op het nettobedrag van de voorgelegde facturen en/of betalingsbewijzen m.b.t. de uitgevoerde investeringen of verrichtingen.

2.3.6 Meer informatie

Voor meer informatie en het indienen van aanvragen:

Rudy Geerts
Afdeling Structuur en Investeringsfondsen
Vlaams Landbouwinvesteringsfonds (VLIF)
Ellipsgebouw, 4-de verdieping
Koning Albert II-laan 35, bus 41 • 1030 Brussel
Tel. 02 552 74 95 • Fax 02 552 74 71
rudy.geerts@lv.vlaanderen.be

Voor meer informatie kan u ook steeds terecht bij uw buitendienst van de afdeling Structuur en Investeringsfondsen, van het Vlaams Landbouwinvesteringsfonds (adressen zie achteraan onder 7.2).

2.4 Ecologiepremie en verhoogde investeringsaftrek

2.4.1 De ecologiepremie

Met de ecologiepremie wil de Vlaamse overheid ondernemingen stimuleren om het productieproces milieuvriendelijker en energiezuiniger te organiseren. Ook investeringen in hernieuwbare energie (vb. tankstation voor pure plantaardige olie, windenergie, zonnepanelen, ...) komen in aanmerking.

De steunmaatregel werd onlangs echter grondig hervormd vanwege het succes van de maatregel. Vanaf 2007 zullen er jaarlijks drie op elkaar aansluitende oproepen worden georganiseerd waarop ondernemingen met hun investeringsproject kunnen intekenen. Per oproep kan een onderneming één aanvraag indienen.

De ingediende aanvragen zullen op een objectieve wijze beoordeeld en vervolgens gerangschikt worden. Het voor de oproep beschikbare subsidiebedrag zal verdeeld worden over de gunstig gerangschikte investeringsprojecten tot de beschikbare budgettaire enveloppe is opgebruikt.

Wie komt in aanmerking?

Alle kleine, middelgrote of grote ondernemingen met een aanvaardbare activiteit (op basis van de NACE-code) die ecologische investeringen realiseren in het Vlaamse Gewest, komen in aanmerking voor een ecologiepremie. Land- en tuinbouwbedrijven kunnen op basis van de NACE-code niet rechtstreeks deelnemen.

Welke investeringen komen in aanmerking?

Men kan kiezen uit een lijst met technologieën die in aanmerking komen voor een ecologiepremie. Die lijst bevat een beschrijving van de technologie, de ecologische meerkosten, de in aanmerking komende investeringscomponenten en de performantiefactor.

Een objectieve beoordeling van uw investeringsprogramma

Aan elke technologie van de limitatieve technologieënlijst werd een performantiefactor toegekend die aangeeft in welke mate de technologie bijdraagt tot de realisatie van de Kyoto-doelstellingen of het milieubeleidsplan van de Vlaamse overheid.

Ondernemingen die investeren in de meest performante technologieën scoren daarbij goed en verhogen hun kans om in aanmerking te komen voor een ecologiepremie. De beoordeling geschiedt eveneens op het aanwezig zijn van een milieucharter, een energiebeleidsovereenkomst met het Vlaamse Gewest en de economische leefbaarheid van het bedrijf.

Hoeveel bedraagt de ecologiepremie?

De ecologiepremie bedraagt 10% voor grote ondernemingen en 20% voor kleine en middelgrote ondernemingen en kan oplopen tot 1,5 miljoen euro per aanvraag. De steun wordt berekend op basis van de ecologische meerkosten van de in aanmerking komende investeringscomponenten.

Te volgen aanvraagprocedure

Een aanvraag kan enkel elektronisch ingediend worden. Aanmelden en inloggen kan met uw federale token of uw elektronische identiteitskaart op de volgende website:

www.vlaanderen.be/ecologiepremie

www.vlaanderen.be/ondernemen.



De ecologiepremie als tussenkomst voor milieuvriendelijke investeringen

2.4.2 Verhoogde investeringsaftrek voor energiebesparende maatregelen

Investeringsaftrek en verhoogde investeringsaftrek - algemeen

Een onderneming die bij de oprichting of uitbreiding een investering uitvoert, kan onder bepaalde voorwaarden een investeringsaftrek verkrijgen. De investeringsaftrek komt in mindering van de winsten of baten van het belastbare tijdperk waarin de vaste activa zijn verkregen.

Wie komt in aanmerking?

De fiscale investeringsaftrek is geldig voor belastingplichtigen die onderworpen zijn aan de personenbelasting (dat zijn de natuurlijke personen die winsten ontvangen uit een industriële, commerciële of landbouwactiviteit), voor belastingplichtigen die onderworpen zijn aan de vennootschapsbelasting of aan de belasting van niet-verblijfhouders en voor de beoefenaars van vrije beroepen, ambten, posten en andere winstgevendende bezigheden.

Welke investeringen komen in aanmerking?

De volledige apparatuur van bijvoorbeeld een windturbine komt in aanmerking voor investeringsaftrek. Gronden (en bijbehorende investeringen zoals het bouwrijp maken van terreinen, oriënterend bodemonderzoek, bodemsanering) en werkzaamheden van bouwkundige aard (zoals gebouwen en wegen) worden niet aanvaard. Funderingen komen wel in aanmerking als ze onlosmakelijk verbonden zijn met het windenergieproject en als ze nutteloos worden op het moment dat de energie-investeringen buiten dienst worden gesteld.

Te volgen aanvraagprocedure

Om de verhoogde investeringsaftrek voor energiebesparende investeringen te verkrijgen, moet een attest worden voorgelegd dat wordt uitgereikt door het gewest waar de investering gebeurt. Het attest moet door de belastingplichtige worden aangevraagd door middel van een aanvraagformulier, op straffe van verval binnen drie maanden na de laatste dag van het belastbaar tijdperk waarin de vaste activa zijn aangeschaft of tot stand gebracht. Als de investering verschillende belastbare tijdperken dekt, wordt het laatste belastbaar tijdperk beschouwd als dat van de aanschaffing of totstandbrenging voor de berekening van de termijn van drie maanden.

2.4.3 Meer informatie

Voor aanvullende inlichtingen over de ecologiepremie en de investeringsaftrek kan u terecht op de websites www.energiesparen.be , www.ecologiepremie.be. www.vlaanderen.be/ondernemen

Voor aanvullende inlichtingen over de verhoogde investeringsaftrek kan u ook terecht bij:

FOD Financiën
Administratie van de Ondernemings- en Inkomensfiscaliteit
North Galaxy
Koning Albert II-laan 33, bus 25 • 1030 Brussel
Tel. 02 576 23 40 • Fax 02 576 17 66

of bij uw boekhoudkantoor of in het Vademecum van de onderneming van de Federale Overheidsdienst Economie, KMO, Middenstand en Energie op de website:
www.economie.fgov.be/enterprises/vademecum/Vade23_nl-04.htm

De Europese richtlijn van 8 mei 2003 ter bevordering van het gebruik van biobrandstoffen of andere hernieuwbare brandstoffen in het vervoer legt de EU-lidstaten indicatieve doelstellingen op voor de substitutie van de fossiele motorbrandstoffen door de biobrandstoffen.

Gezien de hoge productiekostprijs voor biobrandstoffen, rekenen de Lidstaten op fiscale vrijstellingen ten voordele van biobrandstoffen. Die mogelijkheid wordt geboden door Richtlijn 2003/96/EG van de Raad van 27 oktober 2003 inzake de belasting van energieproductie.

3.1 De algemene regel voor biobrandstoffen: de CEN-norm

België heeft de EU-richtlijn omgezet door middel van het koninklijk besluit van 4 maart 2005 betreffende de benamingen en de kenmerken van de biobrandstoffen en andere hernieuwbare brandstoffen voor motorvoertuigen en voor niet voor de weg bestemde mobiele machines. Dit KB legt de nagestreefde penetratie van biobrandstoffen op de Belgische markt vast en koppelt de *toelating om biobrandstoffen op de Belgische markt te brengen* aan het bestaan van een *Europese norm vanwege het CEN*, waarbij de aldus op de markt gebrachte biobrandstoffen ook effectief aan deze norm moeten beantwoorden.

3.2 De niet-genormeerde biobrandstoffen: de afwijking op de algemene regel

Het KB van 4 maart 2005 voorziet de mogelijkheid om van de regel af te wijken dat voor een biobrandstof een CEN-norm moet bestaan, wanneer de ministers van Energie en Leefmilieu hiervoor de toelating geven. Om deze toelating te bekomen, dient de producent een kwaliteitscharter te ondertekenen en aan een aantal voorwaarden te voldoen.

Het KB van 4 maart 2005 werd aangevuld door het KB van 22 november 2006 waarin de regels worden bepaald voor het op de markt brengen van niet-genormeerde biobrandstoffen. Die regels gelden voor diesel met een biodieselgehalte hoger dan 5%, benzine die meer dan 5% ethanol bevat en zuivere koolzaadolie. Hierin wordt bepaald dat de afwijking voor niet-genormeerde biobrandstoffen kan worden toegestaan wanneer zij tussen een beperkt aantal partijen in het raam van een specifiek project verkocht worden of ook voor de verkoop van koolzaadolie aan de eindverbruiker.

3.3 Kwaliteitscharter

Naast biodiesel (veresterde olie), bio-ethanol en bio-ETBE promoten of overwegen bepaalde landen het gebruik van pure plantaardige olie als motorbrandstof voor aangepaste dieselloertuigen.

PPO kan verkregen worden uit oliehoudende planten zoals koolzaad (*Brassica napus L.*), zonnebloemen, soja, enz... Koolzaadolie is één van de PPO's, en het is deze plantaardige olie waarop de fiscale vrijstelling voorzien in het KB van 10 maart 2006 betreffende koolzaadolie gebruikt als motorbrandstof én in het kwaliteitscharter van toepassing zijn.

Het KB van 22 november 2006 bepaalt het volgende:

- 1) Bij gebrek aan CEN- of BIN-norm kunnen enkel natuurlijke en rechtspersonen die van de bevoegde overheden een afwijking hebben gekregen koolzaadolie met code NC 1514 op de markt brengen met als doel de verkoop aan de eindverbruiker.

De aanvraag moet worden ingediend aan de hand van het desbetreffende formulier waarin een beschrijving van het project, een opsomming van de partijen, de verkoopvoorwaarden en de technische specificaties van het product zijn opgegeven. De beslissing tot afwijking beperkt het op de markt brengen tot de personen die bij het project betrokken zijn. De afwijking is 3 jaar geldig.

2) Natuurlijke en rechtspersonen die koolzaadolie met code NC 1514 op de markt wensen te brengen, moeten het kwaliteitscertificaat voor koolzaadolie ondertekenen.

Het kwaliteitscharter bevat engagementen vanwege de fysieke personen of rechtspersonen die koolzaadolie als motorbrandstof op de markt brengen inzake:

1. de kwaliteit van de aangeboden koolzaadolie;
2. de controle van de kwaliteit van de aangeboden koolzaadolie;
3. de wijze van aanbidding van deze koolzaadolie;
4. de informatie aan de eindgebruiker die deze biobrandstof op de markt wenst aan te kopen.

Het kwaliteitscharter wordt door de fysieke personen of de rechtspersonen die deze biobrandstof op de markt wensen te brengen, in tweevoud en ondertekend bezorgd aan de federale administraties Leefmilieu en Energie. Een standaardversie van het kwaliteitscharter en het formulier voor toelating is beschikbaar op de websites van de beide administraties:

FOD Volksgezondheid, Veiligheid van de Voedselketen en Leefmilieu: www.health.fgov.be

FOD Economie, KMO, Middenstand en Energie:
www.economie.fgov.be

3.4 De kwaliteit van de op de markt gebrachte koolzaadolie

Waarom is de kwaliteit van de olie zo belangrijk?

- Eén van de factoren die de levensduur van de motor beïnvloeden is de kwaliteit en de stabiliteit van de brandstof;
- Door de verbranding van de brandstof in de motor van het voertuig komen uitlaatgassen vrij die belastend zijn voor het leefmilieu en de atmosfeer. Motorbrandstoffen van goede kwaliteit en stabiliteit in combinatie met een hoog-technologisch voertuig beperken schadelijke emissies tot een minimum en zijn nodig voor het halen van de hoogste Europese normen;
- Vooral moderne dieselmotoren reageren gevoelig op slechte brandstof;
- De voertuigconstructeurs en de voertuigombouwers richten zich op de eigenschappen van de motorbrandstof om een optimale verbranding te realiseren. Voor een optimale verbranding in de motor is dus een stabiele kwaliteit van belang.



De specifieke eigenschappen van koolzaadolie kunnen getest worden in een laboratorium

3.4.1 De eigenschappen van motorbrandstoffen en hun belang

Elke materie heeft bepaalde kenmerkende eigenschappen. Water kookt normalerwijze op 100°C en bevriest op 0°C. Water kan evenwel bepaalde elementen bevatten, die we al dan niet met het blote oog kunnen zien, zoals zout, waardoor de eigenschappen veranderen en het niet op 0°C bevriest. Zo is het ook met motorbrandstoffen.

Deze kunnen stoffen bevatten die belastend zijn voor het milieu of ze kunnen gemengd zijn met andere aardolieproducten die de kwaliteit van de motorbrandstof omlaag halen. Laboratoriumtesten kunnen dit aantonen.

Voor de koolzaadolie van dit kwaliteitscharter zijn twee dingen van belang:

- De fiscale vrijstelling verleend door de FOD Financiën slaat op zuivere koolzaadolie. Plantaardige olie van een andere herkomst komt dus niet in aanmerking. Ook koolzaadolie die vermengd wordt met andere oliën kan niet van de vrijstelling genieten.

Een analyse van o.m. het joodgetal, de aanwezigheid van metalen en een visuele controle geven uitsluitel over het feit of het onderzochte product afkomstig is van koolzaad en of we niet eerder te maken hebben met minerale of gebruikte oliën.

- Voor een optimale verbranding van de koolzaadolie moet deze van goede kwaliteit zijn. Koolzaadolie van slechte kwaliteit beïnvloedt de levensduur van de motor van het voertuig en veroorzaakt meer schadelijke emissies aan de uitlaat van de wagen.

De visuele inspectie, de analyse van de viscositeit, van de zuurtegraad en van de totale vervuiling geven een beeld van de kwaliteit van de koolzaadolie.

3.4.2 Kwaliteitsvereisten

100% koolzaadolie, waarnaar verder in deze tekst verwezen wordt als “koolzaadolie”, die in België op de markt gebracht wordt, dient te beantwoorden aan de in de hierna volgende tabel vermelde kwaliteitsvereisten. Deze vereisten bepalen de minimumkwaliteit en de testprocedures voor koolzaadolie voor aan PPO aangepaste dieselmotoren. Alle geciteerde normen in deze tabel dienen in hun meest recente uitgave te worden gebruikt.

Eigenschap	Eenheid	Min. grenswaarden	Max. grenswaarden	Testmethode
Visuele inspectie	--	vrij van zichtbare verontreinigingen, bezinsel en water		
Dichtheid (15 °C)	kg/m ³	900	930	NBN EN ISO 3675 of NBN EN ISO 12185
Vlampunt	°C	220	--	NBN EN ISO 2719
Verbrandingswaarde	kJ/kg	36000	--	DIN 51900-1, -2, -3
Kinematische viscositeit (40°C)	Mm ² /s	--	36	NBN EN ISO 3104
Cetaangetal	--	39	--	enkel indicatief
Koolstofresidu	massa %	--	0,4	NBN EN ISO 10370
Joodgetal	g/100 g	95	125	NBN EN 14111
Zwavelgehalte	mg/kg	--	20	NBN EN ISO 20884 of NBN EN ISO 20846
Verontreinigingen/ totale contaminatie	mg/kg	--	24	NBN EN 12662
Zuurgetal	mg KOH/g	--	2	NBN EN 14104
Oxidatiestabiliteit (110 °C)	h	6	--	NBN EN 14112
Fosforgehalte	mg/kg	--	12	NBN EN 14107
Magnesium en Calciumgehalte	mg/kg	--	20	prEN 14538
As	massa %	--	0,01	NBN EN ISO 6245
Watergehalte	massa %	--	0,075	NBN EN ISO 12937

Tabel Eigenschappen en grenswaarden voor onvermengd plantaardige koolzaadolie

3.4.3 Enkele richtlijnen ter vrijwaring van de kwaliteit van koolzaadolie

Productie van koolzaadolie

PPO wordt geproduceerd door koude persing van koolzaadkorrels. Na de persing dient de koolzaadolie te worden gefilterd.

Opslag van koolzaadolie

- Koolzaadolie dient te worden opgeslagen in een zuurstofarme donkere omgeving en dient goed te worden afgeschermd tegen waterinsijpeling. De beste opslagtemperatuur is 10°C;
- De voor opslag en distributie gebruikte transportmiddelen en opslagtanks dienen te zijn vervaardigd uit kunststof, roestvrij staal of inox omwille van het hoge zuurgehalte van PPO;
- De temperatuur van de stockageplaats dient zo constant mogelijk gehouden te worden. Dit is noodzakelijk om de kans op condensatie in de tank te verminderen;
- Koolzaadolie wordt het best zo snel mogelijk na de productie verbruikt en niet langer dan 3 maanden opgeslagen volgens de condities die hierboven worden opgesomd. Hoe langer de opslagperiode, hoe meer kans dat de kwaliteit niet meer voldoet aan de vereisten.

Stabiliteit ten aanzien van oxidatie

Kwaliteitsverslechtering kan optreden door bacteriologische afbraak, door de opname van water en door oxidatie. Door de laatste twee processen ontstaan vrije vetzuren. De vetzuren kunnen bij dieselmotoren met directe injectie corrosie aan de inspuitspompen en spuitmonden veroorzaken.

Daarnaast leidt de kwaliteitsverandering ook tot verandering van de verbrandingstechnische eigenschappen, wat consequenties heeft voor prestaties en emissies bij moderne motoren. Deze worden regeltechnisch immers met grote nauwkeurigheid en kleine marges op de verwachte eigenschappen van de brandstof afgesteld.

Het is belangrijk dat het vochtgehalte van het zaadgoed tijdens de persing ongeveer 7% bedraagt. Door een te hoog vochtgehalte werden de vetzuren in het zaadgoed zelf al in vrije vetzuren omgezet.

In algemene zin is het jodiumgetal van een olie een indicator voor het aantal dubbele bindingen en dus voor de stabiliteit ervan voor oxidatie. Oliën met een laag jodiumgetal zijn minder gevoelig voor oxidatie dan oliën met een hoog jodiumgetal. Gezien het hoge jodiumgetal van pure koolzaadolie, is het een relatief onstabiele plantaardige olie, maar het is stabielere dan biodiesel.

Omwille van het risico op oxidatie kan overgegaan worden op het toevoegen van een antioxidant als BHT (een voedingsadditief).

Additieven

- De koolzaadolie mag geen schimmelwerende middelen bevatten.
- Enkel BHT (butylhydroxytolueen – E321) is toegestaan als antioxidant in concentraties onder de 0,2%.
- Indien de koolzaadolie een bepaald kleurmiddel bevat in het kader van de steun voor energiegewassen (zie punt 2.1), dient de producent de bovengenoemde federale overheidsdiensten op de hoogte te brengen van de hoeveelheid van de aanwezige kleurmiddelen, alsook van de commerciële naam van het kleurmiddel.

3.5 Controle van de kwaliteit van de aangeboden koolzaadolie

Deze controle zal gebeuren door het Fonds voor de Analyse van de Aardolieproducten (FAPETRO), ingesteld bij de organieke wet van 27 december 1990 houdende oprichting van de begrotingsfondsen.

3.5.1 Informeringsplicht van de producent

De producent houdt de gegevens bij omtrent de datum van de oogst, de bewerkte oppervlakte, de hoeveelheden geperste korrels, de bekomen hoeveelheid koolzaadolie en de plaats van stockage. Een kopie van deze gegevens zal tijdens de controlebezoeken gegeven worden aan FAPETRO en zullen ook jaarlijks doorgestuurd worden aan de FOD Economie en de FOD Volksgezondheid en Leefmilieu.

3.5.2 Organisatie van het toezicht van de kwaliteit van koolzaadolie

Het systematisch toezicht op de kwaliteit van koolzaadolie gebeurt via een steekproef.

Principieel wordt ervan uitgegaan dat een afwijking van de kwaliteit vastgelegd in de bovenstaande tabel te wijten is aan een technisch gebrek of een menselijke fout en niet doelbewust wordt begaan. Aldus is het toezichtstelsel

in eerste instantie bedoeld als een bewakingsstelsel en niet als een repressief stelsel, behalve voor gevallen waar fiscale fraude wordt vastgesteld.

Het is echter evident dat de kwaliteit van de producten dient te beantwoorden aan de wettelijke bepalingen.

Zoals verder wordt beschreven, worden de maatschappijen die niet-conforme producten in de handel brengen, uitgenodigd om meteen de nodige maatregelen te nemen om de kwaliteit aan te passen of om de verkoop van de niet-conforme producten op te schorten. Indien de betrokkene geen gevolg geeft aan dit verzoek, wordt de normale vervolgingsprocedure (inbeslagname, proces-verbaal, gerechtelijke vervolging, enz.) ingezet.

Het georganiseerde toezicht is zodanig opgevat:

- 1) dat het strikt neutraal is, d.w.z. dat alle betrokkenen evenveel kans hebben om gecontroleerd te worden. Het is evenwel zo dat aan diegenen, bij wie een afwijking werd vastgesteld, in de populatie van aanbieders van koolzaadolie een groter gewicht zal toegekend worden waardoor ze, gedurende een bepaalde periode, meer kans maken om gecontroleerd te worden;
- 2) dat de meest strikte geheimhouding gewaarborgd blijft om de commerciële gegevens te beschermen en om te vermijden dat maatregelen zouden worden genomen om de kwaliteit van de genomen stalen te wijzigen;
- 3) dat zij die de stalen nemen, evenals de laboratoria die de analyses uitvoeren, zullen gecontroleerd worden om de hoogst mogelijke betrouwbaarheid te bereiken.

De FOD Economie, Algemene Directie Energie - Afdeling Petroleum-Steenkolen, organiseert het toezicht en draagt er de uiteindelijke verantwoordelijkheid voor.

De monsternamen kan uitgevoerd worden door de ambtenaren van de FOD Economie Algemene Directie Controle en Bemiddeling en, gelet op het toezichtkarakter, in principe ook door aanvaarde en wettelijk erkende ijkers en meters.

De systematische analyses mogen verricht worden door alle laboratoria die wettelijk erkend zijn voor het verrichten van analyses op aardolieproducten en die beantwoorden aan de voorschriften van het koninklijk besluit van 29 september 1995 tot vaststelling van de voorwaarden tot erkenning van beproevingslaboratoria gelast met de analyse van aardolieproducten krachtens artikel 160 van de wet van 30 december 1992 houdende sociale en diverse bepalingen.

De monsters van koolzaadolie worden aan de pomp genomen. Daartoe stelt de Afdeling Petroleum-Steenkolen (FOD Economie) een lijst op van alle bestaande distributiepunten van koolzaad. Voor elk distributiepunt wordt een technische fiche opgesteld.

3.5.3 De monsternamen

De gemachtigde ambtenaar organiseert de monsternamen. Bij aankomst in het koolzaadoliedistributiepunt maakt de ambtenaar zich kenbaar en gaat in eerste instantie na of de gegevens die voorkomen op de technische fiche van het distributiepunt nog geldig zijn.

In elk distributiepunt neemt de aangeduide ambtenaar drie monsters conform aan de norm NBN T 52-603. Het eerste monster is bestemd voor het laboratorium dat de analyses zal uitvoeren. Het tweede is bestemd voor de gebeurlijke tegenanalyse en het derde blijft ter beschikking van het bemonsterde verkooppunt van koolzaadolie. Indien het gaat om een automatisch distributiepunt zal het derde monster eveneens meegenomen worden en zal de betrokken maatschappij van de monsternamen verwittigd worden.

De betrokken ambtenaar stelt het proces-verbaal van monsternemen op en laat dit tegentekenen door de verantwoordelijke of zijn vertegenwoordiger van het distributiepunt.

3.5.4 Analyses van de monsters, inbreuken op de kwaliteitsvereisten

De genomen stalen worden geanalyseerd door de erkende laboratoria.

Indien in het analyseverslag afwijkingen ten opzichte van de specificaties vermeld zijn en op voorwaarde dat deze afwijkingen eveneens door de tegenanalyse zijn bevestigd, zal de aangeduide ambtenaar van de afdeling Petroleum-Steenkolen (FOD Economie) de Algemene Directie Controle en Bemiddeling (FOD Economie) verwittigen en wordt de verantwoordelijke van het distributiepunt van de inbreuk op de hoogte gebracht.

Indien de persing op een andere locatie plaatsvindt dan de distributie, moet het mogelijk zijn om een dubbele controle in te voeren. Het is aanbevolen koolzaadolie in vochtarme en propere tanks te transporteren (de reden is dat men erover moet waken dat de kwaliteit van de koolzaadolie tijdens het transport niet verandert).

De verantwoordelijke van het distributiepunt krijgt dan 24 uur de tijd om het product terug in overeenstemming met de specificaties te brengen, of uit de handel te nemen en stelt de afdeling Petroleum-Steenkolen (FOD Economie) onmiddellijk op de hoogte van de genomen maatregelen.

De afdeling Petroleum-Steenkolen (FOD Economie) stelt de Algemene Directie Controle en Bemiddeling (FOD Economie) op de hoogte van het gebeurlijk compromis dat met de verantwoordelijke van het distributiepunt wordt uitgewerkt teneinde de afwijking te elimineren.

Bij een eerste vaststelling van niet-conformiteit met de kwaliteitsvereisten zal een proces-verbaal van waarschuwing, conform artikel 101 van de wet van 14 juli 1991 houdende de handelspraktijken opgesteld worden. Bij herhaalde vaststelling van niet-conformiteit zal men een pro-justitia opstellen en de gerechtelijke procedure inleiden.

Indien er een vermoeden van fiscale fraude bestaat, zal de afdeling Petroleum- Steenkolen (FOD Economie) onmiddellijk de FOD Financiën verwittigen. In dat geval dient de verantwoordelijke van het distributiepunt, bij het nemen van de maatregelen om de producten terug in overeenstemming te brengen met de specificaties, zich te schikken naar de richtlijnen van de bevoegde diensten van de FOD Financiën. Is binnen de 24 uur het product nog steeds niet conform aan de specificaties, dan neemt de Algemene Directie Controle en Bemiddeling de nodige maatregelen om de verkoop te beletten en om een pro-justitia op te stellen.

3.6 De wijze van aanbieding van koolzaadolie

Koolzaadolie dient te worden aangeboden onder de volgende voorwaarden:

- pompen bestemd voor het op de markt brengen van koolzaadolie moeten uitgerust zijn met een meter die voldoet aan de metrologische voorschriften opgenomen in het koninklijk besluit van 6 april 1979 betreffende de meetinstallaties en gedeeltelijke meetinstallaties voor andere vloeistoffen dan water;
- iedere pomp moet het zichtbaar en leesbaar label van de waarschuwing dragen zoals hieronder bepaald:

**KENMERKING VAN PURE PLANTAARDIGE OLIE
AAN EEN POMP EN WAARSCHUWING VOOR HET PUBLIEK.**



3.7 Meer informatie

In het verkooppunt van koolzaadolie is de brochure van de FOD Economie en de FOD Volksgezondheid op een zichtbare plaats aangebracht en kosteloos beschikbaar voor de eindgebruiker.

Deze brochures kunnen door de verkoper kosteloos verkregen worden bij de twee betrokken administraties.

Verdere informatie en antwoorden op veelgestelde vragen kunnen ook steeds bekomen worden op de websites van de betrokken administraties:

FOD Volksgezondheid, Veiligheid van de Voedselketen en Leefmilieu www.health.fgov.be

FOD Economie, KMO, Middenstand en Energie
www.economie.fgov.be

Het betreft ondermeer informatie over:

- kwalitatief stabiel PPO kan enkel worden gebruikt voor aangepaste dieselmotoren;
- PPO mag niet in voedingsketen terecht komen en PPO is niet eetbaar;
- informatie over mogelijke problemen voor niet aangepaste motoren.

4.1 De productie van PPO

Artikel 415, § 1 van de programmawet van 27 december 2004 bepaalt onder meer welke producten aan de wettelijke bepalingen inzake accijnzen onderworpen zijn.

Artikel 12 van de wet van 10 juni 1997 betreffende de algemene regeling voor accijnsproducten, het voorhanden hebben, en het verkeer daarvan en de controles daarop bepaalt dat de productie en de verwerking hier te lande van accijnsproducten evenals het voorhanden hebben van producten waarvoor de accijnzen niet werden voldaan in een belastingentrepot moet plaatsvinden.

Uitvoeringsbepalingen hieromtrent zijn terug te vinden in het ministerieel besluit van 14 mei 2004 betreffende de algemene regeling voor accijnsproducten, het voorhanden hebben en het verkeer daarvan en de controles daarop en het ministerieel besluit van 27 oktober 2005 betreffende de belasting van energieproducten en elektriciteit.



FOD financiën staat in voor de controle op de accijnsregeling

Voor het verkrijgen van een machtiging "erkend entrepouder", noodzakelijk voor de productie van PPO, moet aan de volgende formaliteiten worden voldaan:

- het indienen van een aanvraag overeenkomstig artikel 2, § 1 van het ministerieel besluit van 14 mei 2004, luidend als volgt:

"Artikel 2.

§1. De persoon die wenst erkend te worden als erkend entrepouder zoals bedoeld in artikel 4, §1, 7° van de wet, dient, onverminderd de toepassingsmaatregelen eigen aan ieder accijnsproduct, een aanvraag in te dienen bij:

- *de directeur van het gebied waar het belastingentrepot wordt gevestigd;*
- *de directeur-generaal, onder de voorwaarden die hij bepaalt, indien het belastingentrepot uit verschillende opslagplaatsen bestaat die van meerdere gewestelijke directies afhangen.*

Deze aanvraag dient opgesteld te worden volgens het model en de aanduidingen vermeld in bijlage I."

Met wet wordt hier bedoeld de even vermelde wet van 10 juni 1997. Bijlage I betreft de bijlage I gevoegd bij het ministerieel besluit van 14 mei 2004. Dit model kan bekomen worden bij de gewestelijke directies der douane en accijnzen.

- het stellen van een zekerheid overeenkomstig artikel 13 van de wet van 10 juni 1997, luidend als volgt:

"Artikel 13.

De erkend entrepouder moet:

1° zekerheid stellen ten belope van 10 pct. van de accijns met betrekking tot accijnsproducten die hij produceert, verwerkt en voorhanden heeft in zijn belastingentrepot;

2° bovendien voldoende zekerheid stellen, hetzij persoonlijk, hetzij hoofdelijk aansprakelijk met de vervoerder, voor het bedrag van de in het spel zijnde accijns betreffende de accijnsproducten die onder een schorsingsregeling verzonden worden hier te lande of naar een andere lidstaat. De minister van Financiën kan, onder de door hem te bepalen omstandigheden, de vervoerder of de eigenaar van de producten toestaan om een zekerheid te stellen in vervanging van de door de erkend entrepouthouder van verzending gestelde zekerheid. De borgtocht moet in de gehele Gemeenschap geldig zijn.

Bij het intracommunautair verkeer over zee of door pijpleidingen van de aan accijns onderworpen minerale oliën, kan de minister van Financiën, onder de door hem te bepalen voorwaarden, de erkende entrepouthouders van verzending ontheffen van de verplichting vorenbedoelde zekerheid te stellen;

3° een gedetailleerd plan van zijn inrichting voorleggen en voldoen aan de verplichtingen die zijn vastgesteld in de vergunning;

4° een boekhouding voeren van de voorraden en het verkeer van de producten per belastingentrepot;

5° de producten op elk verzoek vertonen;

6° controle of inventarisatie toelaten.

De Koning kan, in de omstandigheden en onder de door hem te bepalen voorwaarden, het bedrag van de zekerheden bedoeld in het eerste lid, 1° en 2°, verhogen of beperken."

- het voorleggen van een aantal stukken tot staving van de aanvraag conform artikel 5, letters a) tot en met d) van het ministerieel besluit van 27 oktober 2005 betreffende de belasting van energie producten en elektriciteit, die luiden als volgt:

" Artikel 5.

Onverminderd de bepalingen van het ministerieel besluit van 14 mei 2004 betreffende de algemene regeling voor accijnsproducten, het voorhanden hebben en het verkeer daarvan en de controles daarop dient iedere persoon die in de hoedanigheid van erkend entrepouthouder erkend wenst te worden tot staving van zijn aanvraag de volgende stukken voor te leggen:

- a) een gedetailleerde beschrijving van de eventueel toegepaste productie of verwerkingsprocessen;*
- b) een plan met legende waarop alle gebouwen, productie en verwerkingseenheden, opslagtanks, los en laadinstallaties, pomphuizen, leidingen van en naar de opslagtanks, leidingen die in of uit het bedrijf gaan, de andere in of uitgangen en de automatische injectiesystemen voorkomen;*
- c) een afzonderlijke lijst waarop elke opslagtank is aangetekend, met vermelding van het nummer en de opslagcapaciteit ervan;*
- d) een praktische omschrijving van de toegepaste bedrijfsboekhouding betreffende de productie en de verwerking, de voorraden, de inslag en de uitslag van de energieproducten."*

Voorts is de erkend entrepouthouder verplicht de boekhouding van de voorraden en bewegingen van de energieproducten te houden onder de vorm van een magazijnregister 592 (artikel 7 van het MB van 27 oktober 2005).

Minstens eenmaal per jaar zal dan ook een boekhoudkundige controle en een opneming gecombineerd worden uitgevoerd, onder leiding van de controleur (artikel 8 van het MB van 27 oktober 2005).

Ook de bepalingen met betrekking tot het voldoen van de accijnzen zoals voorzien in de wetgeving (artikel 19 van MB van 14 mei 2004) zijn van toepassing.

4.2 Accijnsvrijstelling voor koolzaadolie

Artikel 429, §2, m) van de programmawet van 27 december 2004

Artikel 429, §2, m) van de programmawet van 27 december 2004, ingevoegd door de programmawet van 27 december 2005 en voor wat de Nederlandstalige versie betreft, vervangen bij artikel 161 van de programmawet van 27 april 2007 luidt als volgt:

“Onverminderd de toepassing van andere communautaire bepalingen wordt vrijstelling van accijnzen verleend voor de volgende producten die onder fiscaal toezicht worden gebruikt: koolzaadolie van de GN-code 1514 gebruikt als motorbrandstof, wanneer deze wordt geproduceerd door een natuurlijke persoon of een rechtspersoon, die alleen handelt of in een samenwerkingsverband, op basis van zijn eigen productie, en wanneer deze zonder tussenpersoon aan de eindverbruiker wordt verkocht.”

Artikel 37ter van het ministerieel besluit van 27 oktober 2005 bepaalt verder:

“Iedere persoon, alleen handelend of in een samenwerkingsverband, die koolzaadolie van de GN-code 1514 verkoopt overeenkomstig artikel 429, §2, m) van de wet moet beschikken over een vergunning energieproducten en elektriciteit “andere”.

Wanneer de vergunningsaanvraag wordt ingediend, moet zij in het vakje “Bijzondere bepalingen” of het producentnummer (landbouwer), toegekend door het Brussels Hoofdstedelijk Gewest, het Vlaams of het Waals Gewest, of, wanneer het gaat om een coöperatie, de lijst van de nummers toegekend door de Gewesten aan de leden van die coöperatie, vermelden.

Bovendien moet een ondertekende verklaring worden bijgevoegd die de administratie der douane en accijnzen toelaat de gegevens op te vragen die worden meegedeeld aan de Gewesten in het kader van de oppervlakteverklaring.”

Opgemerkt wordt dat bij de totstandkoming van deze vrijstelling heeft voorgelegen dat het ging om koolzaadolie geproduceerd door een natuurlijke- of rechtspersoon, die alleen handelend of in het kader van een samenwerkingsverband, op basis van eigen geteeld koolzaad, die zonder tussenpersoon aan de eindverbruiker wordt verkocht.

Wanneer een aanvraag voor een vergunning energieproducten en elektriciteit “andere” wordt ingediend door een samenwerkingsverband dan moet in de vergunningsaanvraag de lijst van de producentnummers toegekend aan de leden van het samenwerkingsverband vermeld worden.

Ook mag voor het verkrijgen van de vrijstelling van accijnzen het bepaalde van het artikel 2 van het koninklijk besluit van 10 maart 2006 betreffende koolzaadolie gebruikt als motorbrandstof inzake de verplichte erkenning niet uit het oog worden verloren. Bij de aanvraag vergunning energieproducten en elektriciteit “andere” moet namelijk de bijzondere beslissing tot afwijking afgegeven door de Algemene Directie van de FOD Economie worden gevoegd (zie ook punt 3).

De aanvraag voor het verkrijgen van voornoemde vergunning energieproducten en elektriciteit “andere”, die nodig is voor het commercialiseren met vrijstelling van accijnzen van de koolzaadolie, is beschikbaar op het internet. Ze kan worden gedownload op de volgende manier: website: <http://www.finform.fgov.be>, onder het thema “Accijnzen”, formulier “Energieproducten en elektriciteit”. Een verklarende nota kan eveneens worden gedownload in de voormelde rubriek “Energieproducten en elektriciteit”.

Artikel 429, § 2, n) van de programmawet van 27 december 2004

Artikel 429, § 2, n) van de programmawet van 27 december 2004, ingevoegd door de programmawet van 27 december 2005 luidt als volgt:

“Onverminderd de toepassing van andere communautaire bepalingen wordt vrijstelling van accijnzen verleend voor de volgende producten die onder fiscaal toezicht worden gebruikt: zuivere koolzaadolie, van de GN-code 1514, gebruikt als brandstof door de voertuigen van de gewestelijke maatschappijen voor openbaar vervoer. Deze vrijstelling verstrijkt op 31 december 2006.

Na verloop van deze periode zullen zowel de begrotingskosten van de maatregel als andere elementen met betrekking tot de milieuproblemen worden geëvalueerd teneinde te bepalen of de maatregel kan worden verlengd of een amendement is vereist.”

Artikel 37quater van het ministerieel besluit van 27 oktober 2005 bepaalt verder:

“Iedere gewestelijke maatschappij voor openbaar vervoer die zuivere koolzaadolie van de GN-code 1514 wil gebruiken als motorbrandstof overeenkomstig artikel 429, § 2, n) van de wet moet beschikken over een vergunning energieproducten en elektriciteit “eindgebruiker”.”

Deze vrijstelling kon worden toegekend aan de gewestelijke maatschappijen voor gemeenschappelijk vervoer die in het bezit waren van een vergunning energieproducten en elektriciteit “eindgebruiker” en was van toepassing tot 31 december 2006.

4.3 Meer informatie

Bijkomende inlichtingen kunnen worden bekomen bij de gewestelijke directies der douane en accijnzen. De adressen van de Nederlandstalige directies vindt u achterin onder punt 7.3 maar kan u ook vinden op de site: <http://annuaire.fiscus.fgov.be/qw/index.php?lang=nl>

U kiest “Zoeken via ... administratie”

U kiest de administratie “D & A (Douane en accijnzen)

Vervolgens kiest u bij “Dienst” “Gewestelijke directie douane en accijnzen”.

Vervolgens kiest u het gewenste (hulp)kantoor der douane en/of der accijnzen.

Samenwerken bij de vermarkting van PPO kan nuttig zijn voor de landbouwers omwille van de vermindering van de administratieve lasten (cfr. belastingsentrepot), spreiding van de investeringskosten, ... De Coöperatieve Vennootschap met Beperkte Aansprakelijkheid (CVBA) vormt voor landbouwdoeleinden één van de meest interessante vormen van samenwerken aangezien de BTW-landbouwregeling onder bepaalde voorwaarden van toepassing is en men een beroep kan doen op de verhoogde investeringssteun in het kader van de VLIF-steun voor coöperaties (zie punt 2.3).

Een coöperatieve vennootschap is niet alleen een juridische vennootschapsvorm maar het is vooral een manier om anders te ondernemen. Men moet rekening houden met vennoten en dit niet enkel financieel-administratief, maar dikwijls ook heel praktisch (bv. collectief gebruik van installaties). De vennoot is lid van de coöperatie met de bedoeling zijn steun te geven aan een project dat verder gaat dan louter eigenbelang. Dit zal hij doen samen met de andere vennoten die eenzelfde motivatie en kijk op de dingen hebben. De keuze van de CVBA waartoe men wil toetreden of van de vennoten waarmee men een CVBA wenst op te richten, is daarom minstens even belangrijk in de overweging om samen te werken in een CVBA.

In dit hoofdstuk wordt kort ingegaan op de oprichting, alsook de belangrijkste kenmerken van een CVBA.

5.1 Algemeen

De coöperatieve vennootschap is een vennootschap met volkomen rechtspersoonlijkheid die is samengesteld uit een veranderlijk aantal vennoten met veranderlijke inbrengen (veranderlijk maatschappelijk kapitaal).

Belangrijkste kenmerken zijn de vrije toetreding van nieuwe vennoten, het ontbreken van dominerende vennoten (aandeelhouders) en het niet nastreven van een speculatief oogmerk.

Hoewel een groot aantal vennoten mogelijk is, is de CVBA toch een personenvennootschap: de mogelijkheden tot aandelenoverdracht zijn beperkt en er zijn geen aandelen aan toonder.



Samenwerken in een CVBA kan veel voordelen opleveren

5.2 Oprichting

Door het oprichten van een vennootschap wordt in feite een nieuwe persoon met rechtspersoonlijkheid gecreëerd die een eigen eenheid vormt met een eigen vermogen dat losstaat van dat van de vennoten.

De vennootschap moet opgericht worden bij een voor een notaris verleden authentieke akte. De personen die bij de oprichtingsakte verschijnen, worden als oprichters beschouwd en dienen vóór de oprichting een financieel plan aan de notaris te overhandigen. Dit plan moet onder meer aantonen dat de vennootschap over voldoende financiële middelen zal beschikken tijdens de eerste twee jaar na de oprichting. Ingeval de vennootschap binnen de 3 jaar failliet gaat en uit het financieel plan blijkt dat het oprichtingskapitaal ontoereikend was, kan de rechtbank de oprichters eventueel aansprakelijk stellen. Het plan moet overhandigd worden aan de notaris die het bewaart. Het wordt echter niet gepubliceerd.

De neerlegging van een uittreksel van de oprichtingsakte bij de griffie, moet binnen de 15 dagen na de opmaak van de definitieve akte geschieden. De griffie zorgt vervolgens voor de bekendmaking in het Belgisch Staatsblad.

Alle vennootschappen moeten zich inschrijven in het rechtspersonenregister dat gehouden wordt bij de griffie van de rechtbank van koophandel. Deze kent hen een ondernemingsnummer toe.

Na inschrijving in het rechtspersonenregister, moet de vennootschap die handelsactiviteiten wenst te ontplooiën zich in de hoedanigheid van handelaar inschrijven in de kruispuntbank ondernemingen bij een ondernemingsloket naar keuze.

5.3 Vennoten

Het aantal vennoten bedraagt minimaal drie. Wanneer er slechts één vennoot overblijft, wordt de CVBA van rechtswege ontbonden. Het minimumkapitaal (vast gedeelte) bedraagt 18.550 euro. Elk aandeel moet voor ten minste 1/4 volstort worden, met een globaal minimum van 6.200 euro. De inbreng van geld gebeurt door een verplichte storting op een bijzondere bankrekening geopend op naam van de vennootschap in oprichting. De inbreng in natura (d.i. alles wat financieel kan worden gewaardeerd, met uitzondering van de verplichting tot het verrichten van arbeid of diensten), wordt gecontroleerd door een bedrijfsrevisor, aangesteld door de oprichters. De revisor moet een verslag opmaken over elke inbreng in natura.

Alle vennoten zijn slechts aansprakelijk ten belope van hun inbreng. De vennoten kunnen gemakkelijk in- en uittreden. De aandelen zijn steeds op naam en kunnen slechts beperkt worden overgedragen.

Om te vermijden dat één bepaalde vennoot de vennootschap zou domineren is het stemrecht strikt georganiseerd en betekent dit meestal "één man - één stem". Dit zal de betrokkenheid van de aandeelhouders bij hun vennootschap verhogen.

5.4 Aandelen

De aandelen zijn op naam en worden ingeschreven in een vennootschapsregister. Ze kunnen vrij overgedragen worden aan een medevennoot onder de voorwaarden bepaald in de statuten. De overdracht aan andere personen dan medevennoten is enkel mogelijk als die personen met name of per categorie genoemd zijn in de statuten en als het orgaan dat krachtens de statuten bevoegd is, ermee instemt.

5.5 Bestuur

De CVBA wordt bestuurd door één of meer bestuurders, benoemd voor bepaalde of onbepaalde duur. In de statuten moet de benoemingswijze en ook de ontslagprocedure geregeld worden. Het benoemingsbesluit moet in de bijlagen van het Belgisch Staatsblad worden bekendgemaakt.

De vennootschap kan verbintenissen aangaan en dus ook contracten afsluiten. De vennootschap wordt vertegenwoordigd door de bestuurders of zaakvoerders. Door hun handtekening te plaatsen verbinden zij de vennootschap en niet zichzelf. Doordat de aansprakelijkheid beperkt blijft, wordt het privé-vermogen gevrijwaard in het geval van faillissement.

5.6 Fiscaal

Een vennootschap wordt in principe belast in de vennootschapsbelasting. Aangezien de belastingtarieven in de vennootschapsbelasting lager zijn dan in de personenbelasting kan dit voordelig zijn. Ook kan in principe in de vennootschapsbelasting geen aangifte worden gedaan op grond van de land- en tuinbouwbarema's.

5.7 Samenvatting

In onderstaande tabel wordt een samenvattend overzicht gegeven van de belangrijkste kenmerken van de CVBA.

Samenvatting		CVBA
Minimumvoorwaarden	Minimaal aantal vennoten	3
	Minimumkapitaal	18.550 euro
Kenmerken	Vennoten	Aantal veranderlijk
	Aandelen	Eenvoudig in- en uittreden
	Overdracht aandelen	Op naam
	Oprichtingsakte	Aandelen zijn overdraagbaar aan derden volgens statutaire bepalingen. Zij kunnen slechts aan de in de statuten bepaalde derden of categorieën van derden worden overgedragen.
	Beperkte aansprakelijkheid	Notaris
	Inbreng in natura	Ja
		Rapport van de revisor
Andere verplichtingen	Financieel plan	Ja
	Bedrijfsrevisor	Ja
	Boekhouding	Ja
Fiscaal	BTW-landbouwregeling	Ja, mits bepaalde voorwaarden
	Landbouwbarema	Nee
	Vennootschapsbelasting	Ja
Bestuur	Zaakvoerder/bestuurder	Eén of meer zaakvoerders, al dan niet vennoten. Benoeming voor onbepaalde of bepaalde duur.

Tabel: Overzicht kenmerken CVBA

5.8 Steun aan nieuwe groeperingen

Onder bepaalde voorwaarden komen afzetcoöperaties in aanmerking voor startsteun. Deze startsteun omvat ondermeer een tussenkomst in de oprichtingskosten en de beheerskosten gedurende het 1ste werkingsjaar.

Voor meer informatie en het indienen van aanvragen:

Johan De Schryver
Afdeling Structuur en Investerings
Vlaams Landbouwinvesteringsfonds (VLIF)
Ellipsgebouw, 4-de verdieping
Koning Albert II-laan 35, bus 41 • 1030 Brussel
Tel. 02 552 74 76 • Fax 02 552 74 70
johan.deschryver@lv.vlaanderen.be

5.9 Meer informatie

Bijkomende inlichtingen met betrekking tot vennootschapsvormen kunnen steeds bekomen worden bij een notaris of uw vakorganisatie. Voor algemene informatie kan u ook terecht bij de Vlaamse overheid:

Guy Lambrechts
Afdeling Landbouw- en Visserijbeleid
Ellipsgebouw, 7-de verdieping
Koning Albert II-laan 35, bus 40 • 1030 Brussel
Tel. 02 552 79 44 • Fax 02 552 79 21
guy.lambrechts@lv.vlaanderen.be

Vanuit de doelstelling om de Vlaamse land- en tuinbouw te begeleiden naar een meer duurzame productiewijze maakt de afdeling Duurzame Landbouwwontwikkeling gebruik van het subsidiëren van demonstratieprojecten duurzame landbouw.

Deze demonstratieprojecten hebben als doel de land- en tuinbouwers kennis te laten maken met praktijken en technieken die kunnen bijdragen tot een meer duurzame landbouw.

Jaarlijks wordt een oproep gelanceerd voor het indienen van demonstratieprojecten. Afhankelijk van de beschikbare middelen en de beleidsprioriteiten worden een aantal demonstratieprojecten geselecteerd.

In de periode 2006-2007 lopen vier demonstratieprojecten met financiële steun van de Europese Unie en het Departement Landbouw en Visserij in verband met hernieuwbare energie, waarvan drie rond de teelt en verwerking van koolzaad.

In dit hoofdstuk vindt u een samenvatting van de projecten rond hernieuwbare energie.

6.1 Duurzame koolzaadteelt, de basis voor duurzame biobrandstofproductie in Vlaanderen

Uitvoerder: Landbouwcentrum Granen Vlaanderen vzw (LCG vzw)

Dit project heeft als doel een voorlichtings - en demonstratieplatform inzake de teelt, verwerking en vermarkting van koolzaad uit te bouwen.

De nadruk binnen dit project ligt vooral op de duurzame teelttechniek van koolzaad en de bedrijfseconomische rendabiliteit van de teelt, maar er is ook aandacht voor de productie van plantaardige olie op het landbouwbedrijf, de vermarkting en het gebruik van de pure plantaardige olie als biobrandstof.

Over gans Vlaanderen en met de partners binnen het LCG (proefcentra, landbouwscholen, Bodemkundige Dienst, het Agentschap voor Landbouw en Visserij, ...) worden demovelden aangelegd om thema's als rassenkeuze, zaai- en oogsttechniek, gewasbescherming, gewasverkorting en bemesting op te volgen en te demonstreren. Tevens wordt gestreefd naar individuele begeleiding van nieuwe koolzaadtelers. Naast het organiseren van demo- en voorlichtingsdagen wordt regelmatig in opvolging van de koolzaadteelt een magazine 'Akkerbouwberichten Koolzaad' verspreid.

Contactpersonen voor het project zijn:

Greet Ghekiere
Ieperseweg 87 • 8800 Roeselare
Tel. 051 27 32 40 • Fax 051 24 00 20
greet.ghekiere@west-vlaanderen.be

Joost Van Den Berge
Ieperseweg 87 • 8800 Roeselare
Tel. 051 27 32 31 • Fax 051 24 00 20
joost.vandenberge@west-vlaanderen.be

6.2 Kobra = Koolzaadbrandstoffen

Uitvoerder: Land- en tuinbouwcentrum Waasland vzw (LTCW vzw in samenwerking met ILVO – Agromech)

Ten behoeve van de akkerbouwer wil dit project voornamelijk de verschillende aspecten rond de verwerking van koolzaad (oogst, schonen, opslag, bewaring, persen, filteren, sedimentatie...) evalueren.

Een inventarisatie en vergelijkend onderzoek van de persen die aanwezig zijn op de markt in de ons omringende landen zal uitgevoerd worden. Parameters die in het bijzonder zullen opgevolgd worden, zijn het rendement van de pers (hoeveelheid perskoek en olie), de kwaliteit van de olie en de koeken, de technische gegevens van de pers (vermogen, hoeveelheid per uur, ...).

Tevens zullen via een eigen pers de werking en kritische factoren rond het persingsproces gedemonstreerd worden. Voor wat betreft de kwaliteit van de olie zal in het bijzonder rekening gehouden worden met de 'kwaliteitsnormen' waaraan de olie moet voldoen om in aanmerking te komen als motorbrandstof (auto, tractor, vrachtwagen, WKK...) of voor verwarmingsdoeleinden.

Ook zal een gebruiksvriendelijk rekenblad ontwikkeld en ter beschikking gesteld worden van de akkerbouwer om de rendabiliteit van de koolzaadteelt in verschillende scenario's te simuleren. Dit kan gaan van de teelt van koolzaad als bulkproduct dat rechtsreeks wordt afgezet op de markt tot de verwerking van koolzaad op het eigen bedrijf waarbij de zuivere plantaardige olie als brandstof wordt gebruikt voor particulier gebruik (verwarming, bio-WKK, tractor, auto, ...) en de koeken voor voederdoeleinden. Hiertussen bevinden zich vele andere mogelijkheden. Tevens zal gefocust worden op de technische aspecten rond motortransformaties (auto, tractor, vrachtwagen, ...).

Ook worden via een marktonderzoek (o.a. enquêtering, voorlichting, contactmomenten, ...) de mogelijkheden naar afzet en afzetvormen voor PPO onderzocht. Mogelijkheden zijn in dit verband (eigen gebruik, loonwerkers, land- en tuinbouw, particulieren, transportfirma's, overheid ...) al dan niet in de vorm van een coöperatie.

Contactpersonen voor het project zijn:

Dirk Martens
Weverstraat 23 • 9100 Sint-Niklaas
Tel. 03 760 10 99 • Fax 03 760 10 95
dirk.martens@bio.broeders.be

6.3 Valorisatie van de koolzaadkoek in de dierlijke productie

Uitvoerder: Landbouwcentrum Voedergewassen Vlaanderen vzw (LCV vzw)

De rendabiliteit van de koolzaadteelt wordt mee bepaald door de waarden van de koeken na het persen. Na persing bedraagt het aandeel van de koeken 60 tot 65%. Ze bevatten tot 35% ruw eiwit en 10 tot 20% vetten en dragen dus bij tot de voorziening van bedrijfseigen eiwitten.

Het project heeft tot doel de bruikbaarheid van de koeken voor zowel varkensvoeding als melkveevoeding na te gaan. Tevens wordt gedemonstreerd hoe de koeken op een eenvoudige en goedkope wijze met de andere voeders kunnen worden gemengd en aan de dieren gevoederd. De kwaliteit van de koeken is niet gestandaardiseerd en wordt ondermeer bepaald door de afstelling en kwaliteit van de persen. De bedoeling is daarom ook een inventarisatie op te maken van de kwaliteit van de koolzaadkoeken in Vlaanderen.

Contactpersoon van het project is:

An Schellekens
Hooibeeksedijk 1 • 2240 Geel
Tel. 014 85 27 07 • Fax: 014 85 36 15
an.schellekens@hooibeek.provant.be



Koolzaadkoek

6.4 Verwarmen met biobrandstoffen – Hoe kan het in de praktijk?

Uitvoerder: BB Consult

Dit project heeft tot doel de gebruiksmogelijkheden voor verwarmingsdoeleinden te onderzoeken en de productie en het gebruik van biomassa zoals hout, houtafval, snoeiafval, perskoek, stro, graan, maïs, olifantsgras, korte omloophout, pellets, plantaardige olie,... te stimuleren. Het project besteedt vooral aandacht aan het produceren, conditioneren, bewaren en op de markt brengen van biomassa. Daartoe wordt gestart met de inventarisatie van de bestaande marktrijpe technologie rond oogsten, verwerken, conditioneren, verpakken en verwarmen.

Dit project zal voornamelijk gebeuren via demonstraties, studietrips, brochures, overleg, studieclubs ... in samenwerking met technische partners zoals constructeurs, VITO, ODE, ANRE, KHK, Energiek,...

Contactpersoon van het project is:

Bart Vleeschouwers
Diestsevest 40 • 3000 Leuven
Tel. 016 28 61 21 • Fax 016 28 61 29
bart.vleeschouwers@boerenbond.be

Zie ook: www.innovatiesteunpunt.be en www.innovatieweb.be

6.5 Meer informatie

Voor meer algemene informatie over de demonstratieprojecten rond het thema energie kan u terecht op:
<http://www2.vlaanderen.be/ned/sites/landbouw/dula/demo/index.html>

Koen Holmstock
Afdeling Duurzame Landbouwontwikkeling (ADLO)
Ellipsgebouw, 6-de verdieping
Koning Albert II-laan 35, bus 40 • 1030 Brussel
Tel. 02 552 79 09 • Fax 02 552 78 71
koenraad.holmstock@lv.vlaanderen.be

7.1 Contactadressen Europese steun voor energiegewassen

Hoofdbestuur:

Agentschap voor Landbouw en Visserij
Afdeling Markt- en Inkomensbeheer
Belinda Cloet
Ellipsgebouw, 3-de verdieping
Koning Albert II-laan 35, bus 41 • 1030 Brussel
Tel. 02 552 75 40 • Fax 02 552 75 11
belinda.cloet@lv.vlaanderen.be

Provinciale buitendiensten:

Vlaams-Brabant

Marian Van den Bossche
Ellipsgebouw, gelijkvloers
Koning Albert II-laan 35, bus 43 • 1030 Brussel
Tel. 02 552 73 00 • Fax 02 552 73 01
mib.vlaamsbrabant@lv.vlaanderen.be

Antwerpen

Kristien Vaes
Vlaams Administratief Centrum
Lange Kievitstraat 111-113, bus 72 • 2018 Antwerpen
Tel. 03 224 92 00 • Fax 03 224 92 01
mib.antwerpen@lv.vlaanderen.be

Limburg

Lieve Put
Vlaams Administratief Centrum (Blok A, niveau 2)
Koningin Astridlaan 50, bus 6 • 3500 Hasselt
Tel. 011 74 26 50 • Fax 011 74 26 69
mib.limburg@lv.vlaanderen.be

Oost-Vlaanderen

Katrien Billiet
Burgemeester Van Gansberghelaan 92 • 9820 Merelbeke
Tel. 09 272 22 00 • Fax 09 272 22 01
mib.oostvlaanderen@lv.vlaanderen.be

West-Vlaanderen

Freddy Dedeyne
Baron Ruzettelaan 1 • 8310 Brugge
Tel. 050 20 76 20 • Fax 050 20 76 29
mib.westvlaanderen@lv.vlaanderen.be

7.2 Contactadressen voor het Vlaams Landbouwinvesteringsfonds

Hoofdbestuur:

Agentschap voor Landbouw en Visserij
Afdeling Structuur en Investerings – Vlaams Landbouwinvesteringsfonds (VLIF)
Johan De Schryver
Ellipsgebouw, 4-de verdieping
Koning Albert II-laan 35, bus 41 • 1030 Brussel
Tel. 02 552 74 76 • Fax 02 552 74 70
johan.deschryver@lv.vlaanderen.be

Provinciale buitendiensten:

Vlaams-Brabant

Jean De Neef
Ellipsgebouw gelijkvloers
Koning Albert II-Laan 35, bus 43 • 1030 Brussel
Tel. 02 552 73 20 • Fax 02 552 73 01
jean.deneef@lv.vlaanderen.be

Antwerpen

André De Rop (arr. Antwerpen, Mechelen)
Luc Uytendwilligen (arr. Turnhout)
Vlaams Administratief Centrum,
Lange Kievitstraat 111, bus 72 • 2018 Antwerpen
Tel. 03 224 92 20 • Fax 03 224 92 01
andre.derop@lv.vlaanderen.be
luc.uytendwilligen@lv.vlaanderen.be

Limburg

Lucien Dhondt
Vlaams Administratief Centrum
Koningin Astridlaan 50, bus 6 • 3500 Hasselt
Tel. 011 74 26 30 • Fax 011 74 26 49
lucien.dhondt@lv.vlaanderen.be

Oost-Vlaanderen

Georges Van Nieuwerburgh (arr. Gent, Oudenaarde)
Hubert Pieters (arr. Aalst, Dendermonde, Sint-Niklaas en Eeklo)
Burgemeester Van Gansberghelaan 92 • 9820 Merelbeke
Tel. 09 272 22 40 • Fax 09 272 22 41
georges.vannieuwerburgh@lv.vlaanderen.be
hubert.pieters@lv.vlaanderen.be

West-Vlaanderen

Danny Persyn (arr. Brugge, Diksmuide, Oostende en Veurne)
Willy Beghein (arr. Ieper, Kortrijk, Roeselare en Tielt)
Baron Ruzettelaan 1 • 8310 Brugge
Tel. 050 20 76 50 • Fax 050 20 76 59
danny.persyn@lv.vlaanderen.be
willy.beghein@lv.vlaanderen.be

7.3 Contactadressen van de Gewestelijke Directie Douane en Accijnzen

Antwerpen

Kattendijkdok-Oostkaai 22 • 2000 Antwerpen
Tel. 03 229 22 22 • Fax 03 232 22 85
gew.dir.da.antwerpen@minfin.fed.be

Brussel

Zuidlaan 33 • 1000 Brussel
Tel. 02 508 55 11 • Fax 02 508 55 41
gew.dir.reg.da.brussel@minfin.fed.be

Gent

R.A.C. "Ter Plaeten"
Sint-Lievenslaan 27 • 9000 Gent
Tel. 09 268 67 00 • Fax 09 268 67 26
gew.dir.da.gent@minfin.fed.be

Hasselt

Voorstraat 41-43-45 • 3500 Hasselt
Tel. 011 21 22 32 • Fax 011 23 58 43
gew.dir.da.hasselt@minfin.fed.be

7.4. Websites

Vlaamse overheid - Beleidsdomein Landbouw en Visserij:

www.vlaanderen.be/landbouw

Vlaams Landbouw- en Investeringsfonds:

www.vlaanderen.be/vlif

FOD Volksgezondheid, Veiligheid van de Voedselketen en Leefmilieu:

www.health.fgov.be

FOD Economie, KMO, Middenstand en Energie:

www.economie.fgov.be

FOD Financiën

www.minfin.fgov.be

Europese inkomenssteun voor de teelt van gewassen, bestemd voor biobrandstoffen:

www2.vlaanderen.be/ned/sites/landbouw/plant/energie.html

www2.vlaanderen.be/ned/sites/landbouw/info/steun/energiegewassen.html

Ecologiepremie en verhoogde investeringsaftrek:

www.ecologiepremie.be

www.energiesparen.be

Inlichtingen over inkomensbelastingen:

www.economie.fgov.be/enterprises/vademecum/Vade23_nl-04.htm

Belgische belastingsadministraties:

http://fiscus.fgov.be/interfisc/home_nl.htm

Gewestelijke directies douane & accijnzen:

<http://annuaire.fiscus.fgov.be/qw/index.php?lang=nl>

De auteurs stellen zich niet aansprakelijk voor eventuele schadelijke gevolgen die kunnen ontstaan door het gebruik van de vermelde gegevens. De informatie uit deze uitgave mag worden overgenomen mits bronvermelding.

Redactie:

Vlaamse overheid: Cindy Boonen, Veerle Campens, Tsang Tsey Chow, Sofie Clauw, Belinda Cloet, Johan De Schryver, Mark Draeck, Rudy Geerts, Koen Holmstock, Guy Lambrechts, Jean-Luc Lamont, Loes Lysens, Frédéric Rosseneu en Caroline Vermeulen.

Federale Overheidsdienst Financiën: Els De Sagher en Luc Jacobs.

Federale Overheidsdienst Economie, KMO, Middenstand en Energie: Anne-Florence Taminiaux.

Federale Overheidsdienst Volksgezondheid, Veiligheid van de Voedselketen en Leefmilieu: Michel Degallier en Denis Pohl.

Foto's:

Vlaamse overheid - Beleidsdomein Landbouw en Visserij
Vlaamse overheid - Ivo Lemaire
Universiteit Gent - Informatiecentrum voor Bijenteelt

Brussel,
2007, gewijzigde herdruk
40 blz.
Depotnummer: D/2007/3241/257

Beschikbaarheid:

Downloadbaar in PDF-formaat op www.vlaanderen.be/landbouw

Op bestelling bij het beleidsdomein Landbouw en Visserij:

Vlaamse overheid
Departement Landbouw en Visserij
Afdeling Duurzame Landbouwoontwikkeling
Ellipsgebouw, 7-de verdieping
Koning Albert II-laan 35, bus 40 • 1030 Brussel
Tel. 02 552 79 01 • Fax 02 552 78 71
carine.vaneeckhoudt@lv.vlaanderen.be

Verantwoordelijke uitgever: J. Van Liefveringe
© Vlaamse overheid

Lijst met afkortingen

BVBA: besloten vennootschap met beperkte aansprakelijkheid
CEN: Centre Européenne de Normalisation
Comm. V: gewone commanditaire vennootschap
Comm. VA: commanditaire vennootschap op aandelen
CVBA: coöperatieve vennootschap met beperkte aansprakelijkheid
CVOA: coöperatieve vennootschap met onbeperkte aansprakelijkheid
EMAS: eco-management en audit schema
EU: Europese Unie
FOD: federale overheidsdienst
KB: koninklijk besluit
MB: ministerieel besluit
NV: naamloze vennootschap
PPO: pure plantaardige olie
VAK: volle arbeidskracht
VLIF: Vlaams Landbouwinvesteringsfonds
VOF: vennootschap onder firma
WKK: warmtekrachtkoppeling

Vlaamse overheid

