



COMMISSIE VAN
TOEZICHT VOOR
JEUGDINSTELLINGEN
Luistert | Observeert | Rapporteert

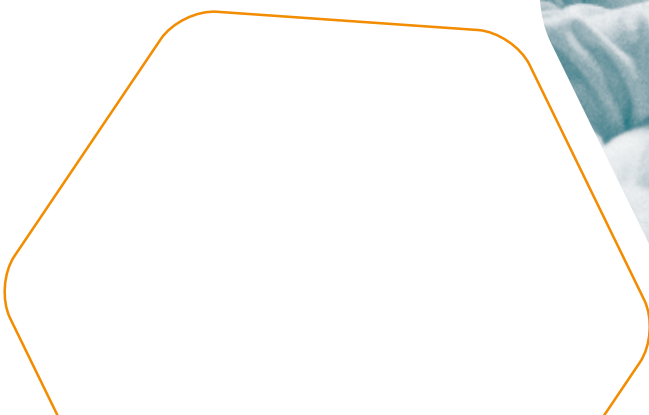
Jaarverslag

Commissie van Toezicht voor jeugdinstituten

2020

Open venster op de gesloten en besloten jeugdinstituten

Hoe waken maandcommissarissen
over de rechten van jongeren in
gesloten en besloten jeugdinstituten?
Waar loopt het goed en waar knelt het?
Wat zijn de aanbevelingen?



Jaarverslag

Commissie van Toezicht
voor jeugdinstellingen

2020

Open venster op de gesloten
en besloten jeugdinstellingen



Ook in jeugdinstellingen raakte de lockdown aan cruciale rechten van jongeren

Het vierde werkjaar van onze Commissie van Toezicht voor jeugdinstellingen werd door de uitbraak van corona een wel erg atypisch jaar.

In dit jaarverslag gaat het onder andere over de impact van de coronamaatregelen op de jongeren in de gemeenschapsinstellingen, de private voorzieningen en het Vlaams Detentiecentrum. De Commissie van Toezicht kijkt daar verwonderd op terug. Ze had veel meer conflicten met en tussen jongeren verwacht en veel meer weerstand. Al bij al bleef dat binnen de perken. Dat kon alleen maar door de veerkracht, de tolerantie en het aanpassingsvermogen van de jongeren en door de inzet van hun begeleiders.

Alleen nog online

Ook de gesloten jeugdinstellingen moesten in het voorjaar van 2020 het gewone leven on hold zetten. Door de maatregelen kon niemand er nog op bezoek gaan. De ouders niet, en dus ook onze maandcommissarissen niet. Om dat op te vangen, probeerden onze maandcommissarissen telefonische en online alternatieven uit, maar een goede connectie met de jongeren was niet meer evident. Ook de maandelijkse overlegmomenten van de Commissie van Toezicht konden alleen nog online. Allemaal niet echt bevorderlijk voor de band tussen de maandcommissarissen onderling en met de Commissie als groep.

De strenge richtlijnen en maatregelen lieten hun sporen na bij de jongeren in de gesloten en besloten instellingen. Hun rechten kwamen zwaar onder druk. Ze leefden letterlijk

tussen vier muren: met opgeschort bezoek, geen extern toezicht meer, geschrapte lessen, trajecten die helemaal op het einde plots verlengd werden of quarantaines van zeven tot negen dagen alleen in hun kamer. Het is maar een greep uit de maatregelen die raakten aan essentiële rechten van de jongeren.

De jeugdhulp trok veel lessen uit die eerste lockdown. Na de zomer versoepelde het bezoekrecht en instellingen gingen voorzichtiger om met quarantaines. De maandcommissarissen werden gelijkgesteld met de medewerkers van de instellingen en de voorzieningen waardoor ze er opnieuw binnen mochten.

Nieuw beveiligend aanbod in private voorzieningen

En niet alleen door corona was het een speciaal jaar. In de zomer keurde het Vlaams Parlement een decreet goed dat de bevoegdheid van de Commissie van Toezicht sterk uitbreidt. In 2019 had het nieuwe decreet Jeugddelinquentierecht er al voor gekozen om in de jeugdhulp jongeren die een delict pleegden voortaan te scheiden van jongeren in een verontrustende situatie. Jeugdrechters kunnen alleen nog jongeren die een delict pleegden een verblijf in een gemeenschapsinstelling opleggen. Minderjarigen die geen delict pleegden maar die wel beschermd moeten worden tegen zichzelf of tegen anderen, moeten een plek krijgen in private jeugdhulpvoorzieningen. Dat 'beveiligend aanbod' in de private voorzieningen krijgt momenteel meer vorm op het terrein. Tegen eind 2022 hebben in totaal twintig voorzieningen zo'n aanbod

in Vlaanderen. Voor het eerst kunnen nu ook private voorzieningen jongeren sterk beperken in hun vrijheden.

Het Vlaams Parlement gaf op 10 juli 2020 de Commissie van Toezicht voor jeugdinstanties ook een mandaat om toezicht te organiseren in die voorzieningen die in de plaats komen van de vroegere 'proeftuinen'. Die uitbreiding van onze opdracht is een grote uitdaging voor de Commissie en voor de maandcommissarissen. Het is een voorrecht dat we dit aanbod van bij de start kunnen opvolgen, maar met het oog op de rechten van minderjarigen is het vooral een evolutie die opvolging en extern toezicht vraagt. Hoe gaan de rechtswaarborgen van jongeren er vorm krijgen? En in welke mate gaat de deur er op slot?

Concreet organiseert de Commissie tegen eind 2022 toezicht in de zes afdelingen van de gemeenschapsinstanties, in het Vlaams Detentiecentrum en in de twintig private voorzieningen met beveiligend verblijf. We spreken dan over zo'n zeshonderd jongeren. Dat heeft ook een weerslag op de opdrachten van het secretariaat van de Commissie. Om die opdracht goed te vervullen, heeft het Kinderrechtencommissariaat meer medewerkers nodig voor het secretariaat van de Commissie.

Van beheersmodel naar positief leefklimaat

Wat nog meer opvalt in dit derde jaarverslag? Er zijn de veranderingen zoals beeldbellen, de uitbreiding van de belmomenten van jongeren met hun familie en de grotere flexibiliteit in die belmomenten. Die evolutie was al bezig maar corona versnelde het allemaal. En we zijn blij dat het de bedoeling is om goede praktijken te behouden die in coronatijd de druk op jongeren moesten verminderen.

De gemeenschapsinstanties willen verder evolueren van een beheersmodel naar een positief leefklimaat. Dat betekent minder focus

op regels en meer op het welbevinden van de jongeren. De instellingen gaan op zoek naar de kracht van jongeren. Waar zijn ze sterk in? Wat hebben ze nodig om zich te ontplooiën en om zin te geven aan hun leven? Dat wordt belangrijker dan wat fout loopt. Daarnaast zoomen we net als vorig jaar in op de grote diversiteit van de jongeren in de gesloten jeugdinstanties, het sanctiebeleid, de participatieruimte, het onderwijs. Vanuit de beleving van jongeren doet dit jaarverslag opnieuw aanbevelingen. Waar knelt het voor de jongeren? Hoe ervaren zij de regels en het samenleven? Wat hebben ze nodig?

Tot slot bedank ik de maandcommissarissen uitdrukkelijk voor hun vrijwillig engagement, hun gedrevenheid en hun oprechte bezorgdheid voor de jongeren in hun voorziening. Samen met hen en op basis van hun ervaringen verfijnen we de missie, de visie en de doelstellingen van de Commissie van Toezicht.

Net als het jaarverslag van het Kinderrechtencommissariaat gaat ook dit verslag voor een groot stuk over de coronacrisis en de noden van kinderen en jongeren die zwaar onder druk kwamen. Ook voor deze jongeren moeten we ernaar streven dat kinderrechten nooit meer in lockdown gaan.

Caroline Vrijens
Vlaams kinderrechtencommissaris
Maart 2021

Inhoud

Deel 1: Commissie van Toezicht voor jeugdinstanties	9
1. Extern orgaan voor toezicht en klachtenbehandeling	10
Bijzondere rechtsbescherming	10
Opdrachten	10
Werking	10
Maandcommissarissen	10
Commissie van Toezicht voor jeugdinstanties	11
Van maandrapport tot jaarverslag	12
2. Terugblik op een woelig jaar	13
Invloed van de coronamaatregelen	13
Oefening rond missie, visie en concretisering van werkingsprincipes	13
Deel 2: Syntheseverslag	15
1. Laat kinderrechten nooit meer in lockdown gaan	16
2. De gemeenschapsinstellingen	17
Voorstelling	17
Hulp in een vrijheidsbeperkend kader	17
Impact van de coronamaatregelen	17
Jongeren	18
Begeleiders	19
Vaststellingen en aanbevelingen	19
Welke jongeren verblijven er?	19
Verschillende vorderingsgrond	19
Grote verschillen tussen jongeren	20
Geef medewerkers zuurstof	22
Sociaal en pedagogisch leefklimaat	22
Van beheersregime naar positief leefklimaat	22
Onthaal	23
Relatie met opvoeders	23
Werk aan een positieve basishouding	25
Leefregels, orde en discipline	25
Zet vernieuwingen door en monitor ze	27
Sanctiebeleid	27
Blijf kritisch kijken naar het sanctiebeleid	29
Time-outwerking	30
Denk ook bij time-out aan het belang van de jongeren	30
Dagregime en vrije tijd	31
Laat jongeren meebeslissen wat ze willen	31
Georganiseerde activiteiten en vrije tijd	32
Georganiseerde activiteiten	32
Vrije tijd	32

Blijf investeren in een vrijetijdsaanbod dat aansluit bij de leefwereld van de jongeren	33
Participatieruimte	33
Geef de jongeren zelf verantwoordelijkheid	34
Contacten met de buitenwereld	34
Blijf het recht op contact op een eigentijdse manier invullen	35
Onderwijs	35
Verbreed het onderwijsaanbod	36
Re-integratie	36
Laat de jongeren zo vlug mogelijk uitstromen	36
3. Beveiligend verblijf in private voorzieningen	37
Voorstelling	37
Impact van de coronamaatregelen	37
Jongeren	38
Begeleiders	38
Vaststellingen en aanbevelingen	39
Welke jongeren verblijven er?	39
Sociaal en pedagogisch leefklimaat	39
Pedagogische handelingsruimte	39
Onthaal	40
Relatie met begeleiding	40
Leefregels, orde en discipline	41
Sanctiebeleid	41
Participatieruimte	42
Contacten met de buitenwereld	42
Onderwijs	42
Re-integratie	42
Zorg voor meer ervarings- en expertise-uitwisseling tussen de vier voorzieningen	42
4. Het Vlaams Detentiecentrum	44
Voorstelling	44
Impact van de coronamaatregelen	44
Vaststellingen en aanbevelingen	44
Welke jongeren verblijven er?	44
Sociaal en pedagogisch leefklimaat	45
Onthaal	45
Leven in een cel versus ontspanningsmogelijkheden	45
Regime, orde en discipline	45
Contacten met de buitenwereld	46
Onderwijs	47
Zet snel samenwerkingsverbanden op met lokale partners	47
Colofon	50

Deel 1

Commissie van Toezicht voor jeugdinstellingen



1. Extern orgaan voor toezicht en klachtenbehandeling

Op 3 februari 2017 keurde het Vlaams Parlement de oprichting goed van de Commissie van Toezicht voor jeugdinstanties.

De Commissie is ingebed in het Vlaams Kinderrechtencommissariaat. In september 2017 werd het nodige budget uitgetrokken, wat meteen de officiële start betekende van een extern toezichtsorgaan bij voorzieningen voor gesloten en besloten opvang van minderjarigen. In 'gesloten' instanties gaan alle deuren op slot, in 'besloten' instanties krijgen de jongeren wat meer vrijheid. Het Kinderrechtencommissariaat kreeg de opdracht het toezichtskader verder uit te werken en aan te sturen. De kinderrechtencommissaris is voorzitter van de Commissie van Toezicht voor jeugdinstanties.

Met de oprichting van de Commissie van Toezicht voor jeugdinstanties wou het Vlaams Parlement een extra venster openzetten. De Commissie is een maatschappelijke bril die meekijkt naar het leven tussen de gesloten muren. Elk jaar brengt de Commissie verslag uit over het leven in geslotenheid. Ze formuleert ook aanbevelingen die de rechten en belangen van jongeren versterken.

Bijzondere rechtsbescherming

Een minderjarige tijdelijk zijn vrijheid afnemen, is een ingrijpende maatregel. In een gesloten opvang leven jongeren vaak in een strakke structuur met een uitgesproken gezags- en machtskader. Die manier van samenleven vraagt om bijzondere rechtsbescherming. De Commissie van Toezicht voor jeugdinstanties maakt het mogelijk zicht te krijgen op het leven in geslotenheid en op die rechtsbescherming. Hoe beleven de jongeren dat? Waar botsen ze op? Hoe krijgen de rechten van de minderjarigen vorm in geslotenheid? Hoe zien de instanties en voorzieningen dat?

Opdrachten

Het decreet geeft de Commissie van Toezicht zeven opdrachten die ze in volle onafhankelijkheid uitvoert:

- Toezien op de bejegening in ruime zin van kinderen en jongeren in voorzieningen voor vrijheidsbenemende opvang waaronder de eerbiediging van de rechten zoals bedoeld in onder andere het kinderrechtenverdrag en het decreet van 7 mei 2004 over de rechtspositie van de minderjarige in de integrale jeugdhulp
- Kennis nemen van grieven over de bejegening van een of meer kinderen of jongeren in voorzieningen voor vrijheidsbenemende opvang
- Bemiddelen als die grieven vatbaar zijn voor bemiddeling waarvoor geen omstandig onderzoek nodig is
- Personen toeleiden naar het Kinderrechtencommissariaat om hun klachtrecht uit te oefenen
- Rapporteren over het toezicht, de grieven, de bemiddeling en de toeleiding
- Aanbevelingen formuleren om de bejegening van kinderen en jongeren te verbeteren in voorzieningen voor vrijheidsbenemende opvang
- Elk jaar verslag uitbrengen aan het Vlaams Parlement over de uitgevoerde opdrachten

Werking

Maandcommissarissen

De Commissie van Toezicht voor jeugdinstanties werkt met maandcommissarissen: vrijwilligers die elke maand onaangekondigd een instelling of voorziening bezoeken.

Daar spreken ze met jongeren en begeleiders. Ze luisteren naar wat er leeft, wat jongeren bezighoudt. Dat kan in persoonlijke gesprekken maar de maandcommissarissen doen ook mee met activiteiten. Ze schuiven mee aan tafel om met de jongeren samen te eten. Ze volgen soms ook de lessen of de trajectbesprekingen van de jongeren.

Als jongeren iets melden, hebben de maandcommissarissen het mandaat om na te gaan of ze daarin mogen bemiddelen. Ze kunnen een verbindingsrol opnemen bij conflicten. Jongeren kiezen zelf wat de maandcommissaris mag doen met hun verhaal of melding. Bij klachten die omstandiger onderzoek vragen, brengt de maandcommissaris de jongere in contact met de Klachtenlijn van het

Kinderrechtencommissariaat. Soms willen jongeren ook gewoon ventileren of eens vertellen over wat ze al allemaal meegemaakt hebben. Dat hoeft niet per se over het leven in de voorziening zelf te gaan. De maandcommissarissen vervullen eigenlijk verschillende rollen.

gemerkt hebben of wat jongeren vertellen. Ze stellen vragen of krijgen contextinformatie om situaties beter te begrijpen. De instellingen kunnen ook feedback geven die de commissarissen verwerken in hun verslag.

Na elk maandbezoek stelt de maandcommissaris een verslag op voor het secretariaat van de Commissie. Om de drie maanden (dus ongeveer vier keer per jaar) zitten de maandcommissarissen samen met de verantwoordelijken van de instelling of de voorziening. Ze koppelen terug wat ze de afgelopen drie maanden

Commissie van Toezicht voor jeugdinstellingen

Elke maand vergaderen de maandcommissarissen samen met de voorzitter en de secretaris in de Commissie van Toezicht voor jeugdinstellingen.

Commissie van Toezicht voor jeugdinstellingen

Caroline Vrijens	Voorzitter
Inge Schoevaerts	Secretaris
Lieven Calloens	Maandcommissaris Gemeenschapsinstelling De Zande, campus Wingene
Ibe Coeck	Maandcommissaris Proeftuin De Switch
Pieter De Loof	Maandcommissaris Gemeenschapsinstelling De Kempen, campus De Markt
Jochen Devlieghere	Ondersteunend maandcommissaris
Els Dumortier	Ondersteunend maandcommissaris tot november 2020
Hilde Florquin	Maandcommissaris Gemeenschapsinstelling De Grubbe
Eef Goedseels	Maandcommissaris Gemeenschapsinstelling De Kempen, campus De Markt
Denoix Kerger	Maandcommissaris Gemeenschapsinstelling De Zande, campus Ruiselede
Elias Marchouh	Maandcommissaris voor het Vlaams Detentiecentrum en Gemeenschapsinstelling De Zande, campus Beernem
Lynn Meeuwissen	Maandcommissaris Gemeenschapsinstelling De Kempen, campus De Hutten
Evelien Schellekens	Maandcommissaris Proeftuin De Leemwinning
Ann Smedts	Maandcommissaris Proeftuin De Overstap en De Praktijk
Sarah Van Ruyskensvelde	Maandcommissaris Proeftuin Jez11

Van maandrapport tot jaarverslag

De Commissie van Toezicht publiceert om de drie maanden de gevalideerde maandverslagen. Het jaarverslag is de synthese van alle maandrapporten van de maandcommissarissen. De Commissie van Toezicht maakt dit verslag over aan het Kinderrechtencommissariaat, de Zorginspectie en aan de erkende cliëntenorganisaties.

- ▶ Decreet van 21 december 2018 houdende wijziging van het decreet van 12 juli 2013 betreffende de integrale jeugdhulp, wat cliëntenorganisaties en een cliëntenforum in de integrale jeugdhulp betreft, *BS 28 januari 2019*



2. Terugblik op een woelig jaar

Invloed van de coronamaatregelen

De coronamaatregelen domineerden in 2020 ook de werking van de Commissie van Toezicht voor jeugdinstituten en van de maandcommissarissen.

Door de lockdown stopten in maart tijdelijk de maandbezoeken. Eerst dacht de Commissie dat de lockdown maar anderhalve maand zou duren en dat de maandcommissarissen daarna wel weer op bezoek zouden kunnen gaan. Gaandeweg werd duidelijk dat de coronamaatregelen ons leven wat langer zouden domineren. De maandcommissarissen probeerden samen met hun voorziening telefonische of online contacten te organiseren met de jongeren. In sommige voorzieningen stonden de jongeren daarvoor open, in andere voorzieningen sloeg het minder goed aan.

In september konden zowat alle maandbezoeken wel weer doorgaan. Maar in oktober kwamen strengere maatregelen opnieuw roet in het eten strooien. Het Agentschap Opgroeien stelde wel uitdrukkelijk dat maandcommissarissen altijd in de instellingen en voorzieningen mochten komen, natuurlijk met de gekende voorzorgsmaatregelen. Maar toch was het niet voor alle maandcommissarissen even evident om hun maandbezoeken weer op te starten. Soms speelde hun leeftijd of hun medische achtergrond een rol. Soms hadden ze kwetsbare huisgenoten. Soms voelden ze zich er gewoon niet comfortabel bij. Als ze niet opnieuw fysiek op maandbezoek gingen, volgden ze hun instelling of voorziening opnieuw online of telefonisch op.

Oefening rond missie, visie en concretisering van werkingsprincipes

De Commissie van Toezicht voor jeugdinstituten stelde samen met de maandcommissarissen een brochure op die de werkingsprincipes vertaalt in een concrete handleiding. Daarin staat duidelijk wat de missie en de visie van de Commissie van Toezicht zijn en wat de functie is van de maandcommissarissen. Daarna maakt de brochure die missie en visie concreet in strategische doelstellingen en werkingsprincipes. Het oprichtingsdecreet en het huishoudelijk reglement waren de vertrekbasis. De ervaringen van drie jaar Commissie maakten de werking concreet. Deze oefening gebeurde ook met het oog op de verdere uitbouw van de Commissie van Toezicht.

Deel 2

Syntheseverslag



1. Laat kinderrechten nooit meer in lockdown gaan

De coronamaatregelen en de lockdown haken er stevig in bij de jongeren in de gesloten gemeenschapsinstellingen, de private voorzieningen en het Vlaams Detentiecentrum.

Ineens moesten ze alles anders organiseren: hun werkroosters, de dagelijkse activiteiten, het onderwijs en de 'leefgroepbubbels'. In sneltempo moesten ze plannen ontwikkelen voor nieuwe opnames, quarantaine, jongeren die positief testen en hun ziekenboeg.

Maandcommissarissen vertellen over de impact van de lockdown op de jongeren en op de medewerkers en hoe die het voor jongeren leefbaar probeerden te houden.

Voor de jongeren veranderde er veel. Bezoek in en buiten de instelling kon niet meer. Buitenactiviteiten gingen niet langer door. De lessen werden bijna overal stilgelegd en sporten in groep was verboden. In de instelling was er de mondkemperplicht en moesten ze afstand houden. Jongeren die toewerkten naar het einde van hun verblijf, moesten ineens toch langer blijven. Tussentijdse beschikkingen van de jeugdrechtbank werden gewoon verlengd.

De Commissie van Toezicht kijkt daar verwonderd op terug. Ze verwachtte veel meer conflicten met en tussen jongeren en meer weerstand. Maar al bij al bleef dat binnen de perken. Dat kon alleen maar door de veerkracht, de tolerantie en het aanpassingsvermogen van de jongeren en door de inzet van hun begeleiders.

De Commissie van Toezicht schrok wel hoe snel de rechten van de jongeren in het voorjaar on hold kwamen door de maatregelen. Ze gingen letterlijk leven tussen vier muren: met opgeschort bezoekrecht, tijdelijk geen extern toezicht meer, geschrapte lessen, trajecten die helemaal op het einde plots verlengd werden of quarantaines van zeven tot negen dagen alleen in hun kamer. Het is maar een greep uit de maatregelen die raakten aan essentiële rechten van de jongeren. Maar toen primeerde de volksgezondheid en wisten we nog minder over het coronavirus dan nu.

Als we hierop terugkijken, kunnen we er maar één les uit trekken: kinderrechten mogen nooit meer in lockdown gaan.



2. De gemeenschapsinstellingen

Voorstelling

Alle gemeenschapsinstellingen samen hebben in hun reguliere werking plaats voor 318 jongeren. Daarnaast kunnen de gemeenschapsinstellingen 40 jongeren opvangen en begeleiden in hun herstelgerichte time-outwerking: 10 meisjes in de campussen De Markt en Beernem en 10 jongens in de campussen De Markt en Ruiselede.

Gemeenschapsinstelling De Zande heeft 3 campussen. In Ruiselede verblijven er 53 jongeren in de reguliere werking, in 6 leefgroepen. In Beernem zijn er 53 plaatsen voor de meisjes, verdeeld over 6 leefgroepen. In Wingene zijn er 35 plaatsen in 4 leefgroepen.

Gemeenschapsinstelling De Kempen heeft 2 campussen. In De Markt verblijven er jongens en meisjes. Het gaat in totaal over 80 plaatsen in 9 leefgroepen. In De Hutten is er plaats voor 42 jongens in 5 leefgroepen.

Gemeenschapsinstelling De Grubbe vangt 40 jongens op in 4 leefgroepen.

Module kortverblijf

Sinds juni 2020 is er extra capaciteit in de gemeenschapsinstellingen. Jongeren kunnen er geplaatst worden in kortverblijf voor 5 tot 14 dagen. Dat is om snel te reageren als jongeren de voorwaarden niet naleven. Per gemeenschapsinstelling is er één leefgroep kortverblijf voor maximaal 10 jongeren. Er startte zo'n extra leefgroep in De Markt, in Wingene en in De Grubbe.

Hulp in een vrijheidsbeperkend kader

Gemeenschapsinstellingen hebben elk hun eigenheid. Maar de doelstellingen zijn overal dezelfde. Allemaal vangen ze jongeren op die er geplaatst zijn door de jeugdrechter. De instellingen bieden pedagogische hulp aan jongeren voor wie tijdelijk beveiligde opvang nodig is in een structurerend en vrijheidsbeperkend kader. Forensisch werken staat centraal in de werking. Het gaat over jongeren die een delict pleegden of die daarvan verdacht worden en

jongeren in verontrustende opvoedingssituaties voor wie de jeugdrechter oordeelt dat ze een gesloten, beveiligd verblijf nodig hebben.

In de werking zien we wel verschillen tussen de gemeenschapsinstellingen. Ze leggen eigen klemtonen. Dat weerspiegelt zich in de dagelijkse werking of bij de begeleiders. Is er een open cultuur om te reflecteren over hun gedrag en het effect ervan op jongeren? Krijgen de begeleiders autonomie en vertrouwen om zelf initiatieven te nemen? Of kijken ze eerder naar instructies en aansturing door de directie? Hoe kijken ze naar jongeren, naar hun gedrag en naar hun meningen? We zien verschillen tussen campussen en tussen leefgroepen.

Begeleidingstrajecten in gesloten instellingen zijn apart door de setting. Vrijheden worden ingeperkt, het gewone leven is geïnstitutionaliseerd en jongeren moeten meedraaien in een groep waarvoor ze niet zelf gekozen hebben. Dat dat een bron van conflicten en spanningen kan zijn, is niet zo verwonderlijk. Uitgerekend in zo'n gesloten setting is het belangrijk de rechtspositie van de jongeren duidelijk in te vullen. Vaak krijgen de jongeren te horen wat de instelling van ze verwacht maar ze moeten ook duidelijk geïnformeerd worden over wat zij mogen verwachten van de instelling. En als het fout loopt, moeten ze weten waar ze terecht kunnen met hun ontevredenheid of met hun klacht. Ze hebben recht op een respectvolle behandeling van hun klachten.

Impact van de coronamaatregelen

De Commissie stelt vast dat dingen die vroeger onrealistisch waren plots mogelijk of in versneld tempo doorgevoerd werden. Maandcommissarissen rapporteren dat beelden ineens mogelijk werd, net als flexibele belmomenten en meer belminuten. Er kwamen meer activiteiten in de leefgroep en de jongeren vonden de opvoeders vaak minder streng en zorgzamer. De sfeer werd soms wat losser en de begeleiders hadden oog voor de impact van de maatregelen op de jongeren. Achteraf hoorden maandcommissarissen weleens van opvoeders dat dat 'privileges' waren en dat ze die wel weer gingen terugschroeven. De Commissie vindt dat jammer. Ze hoopt dat de instellingen op een rustiger moment de tijd vinden om erop

terug te kijken en er lessen uit te trekken. Om de positieve effecten van die 'privileges' te evalueren en om te zetten in de gewone werking. Sommige veranderingen zoals beeldbellen zijn ondertussen wel definitief ingeburgerd.

Maandcommissarissen besteedden extra aandacht aan hoe jongeren de coronamaatregelen beleven.

We verzamelden indrukken van jongeren en begeleiders in de gemeenschapsinstellingen.

Jongeren

“ We kregen meer ontspanningsmogelijkheden. We mochten meer strips, boeken, dvd's kiezen en sneller wisselen. ”

“ Ik moest zeven dagen in quarantaine en mocht een half uurtje buiten luchten. Ik heb nog nooit zo sterk een celgevoel gehad. ”

“ Toen ik hier terug binnengebracht werd, moest ik negen dagen in quarantaine. Ik kan dat aan, ik heb een sterk karakter. Maar andere jongeren gaan dan kapot van de eenzaamheid. ”

“ Ja, we wisten heel goed wat corona was en welke maatregelen de overheid nam. We keken elke dag naar het nieuws. De pedagogische directie kwam in elke leefgroep persoonlijk de nieuwe maatregelen toelichten en wat dat betekende voor ons. ”

“ Dat er geen bezoek meer kon, dat was het hardste. Ik en nog heel veel jongeren hebben daar echt van afgezien. ”

“ Ik ging al naar school buiten de campus. Plots veranderde dat hier in 'preteaching'. Jongeren die hier onderwijs volgden, kregen tijdelijk geen les meer. Leerkrachten sprongen bij in de leefgroepwerking. Ze hielpen me wel als ik de onlinelessen niet goed begreep. ”

“ Opvoeders begrepen hier echt wel wat het voor ons betekende om opgesloten te zitten. We kregen meer activiteiten en sport. De opvoeders hadden meer tijd voor ons. We mochten meer beeldbellen naar huis en dat gaf rust. Ze lieten zelfs al eens een kebab of pizza leveren. Wat ook heel fijn was, is dat we uiteindelijk een keer langer mochten slapen. Niet om 7 uur gewekt worden op een drilachtige manier maar een uurtje later, soms zelfs twee uur later. ”

“ Ik was bang want doordat ik online les moest volgen, wist ik zeker dat ik een C-attest zou krijgen. ”

“ De psychologen en leerkrachten stonden klaar om naar ons te luisteren, naar onze onzekerheden en naar onze angst dat wijzelf of iemand van de familie ziek zou worden. ”



Hilde Florquin, maandcommissaris
Gemeenschapsinstelling De Grubbe

“

Corona? Ik vind dat saai, dom, overdreven en irritant!

”

“

Het was geen fijne periode. Activiteiten in groep konden niet meer. We konden niet meer naar buiten. Tafels werden verder van elkaar geschoven. We mochten elkaar niet aanraken. En dat we onze ouders niet meer zagen: je weet niet wat dat met je doet. Sommige begeleiders begonnen hun eigen regels te maken. We hadden het mentaal zwaar. We zien wel dat de begeleiders hun best deden om het aangenaam te maken. Vooral de IB (individuele begeleider) maakte extra tijd. Ik heb me soms echt eenzaam gevoeld, los van de inspanningen die ze hier deden.

”

“

In lockdown zitten? Niets meer buiten kunnen doen? Wel, ik bekijk het zo: nu zijn we eindelijk gelijkwaardig aan de rest van de buitenwereld. We missen niets want de buitenwereld staat ook stil. Nu ervaart iedereen wat het is als je vrijheden ingeperkt worden en iemand anders zegt wat je wel en niet mag doen.

”

Begeleiders

“

De lockdown was ingrijpend. Bezoeken werden onmiddellijk stopgezet. Die boodschap brengen aan de jongeren en de ouders was pijnlijk. We installeerden een communicatielijntje met de ouders over eventuele besmettingen in de instelling.

”

“

We hebben op korte termijn een ziekenboek ingericht. Medewerkers engageerden zich vrijwillig om in die afdeling te staan.

”

“

We hadden plots meer tijd om met de jongeren bezig te zijn. Het was intens maar mijn collega's en ik kijken daar wel positief op terug. We vormden een hechte groep met de jongeren, we voelden meer connectie en leerden de gasten ook beter kennen.

”

“

De drive van de medewerkers om in te springen, extra uren te draaien en een vast duo te vormen met een collega om vijf dagen op rij te werken en dan zeven dagen thuis, was ongezien. Maar nu zien we vooral de vermoeidheid toeslaan.

”

Vaststellingen en aanbevelingen

Welke jongeren verblijven er?

In de vorige twee jaarverslagen merkten de maandcommissarissen al grote verschillen op tussen jongeren in de gemeenschapsinstellingen. Ze besteden er aandacht aan omdat dat ook inzicht geeft in groepsdynamieken in de leefgroepen en in de uitdagingen waar de instellingen voor staan.

■ Verschillende vorderingsgrond

Jongeren kunnen geplaatst worden door de jeugdrechtbank als ze een delict pleegden of daarvan verdacht worden. Maar er verblijven ook jongeren om ze te beschermen tegen zichzelf of tegen hun omgeving. De vorderingsgrond is dan een verontrustende opvoedings situatie (VOS). Of ze daar nu zitten door een delict of



Denoix Kerger, maandcommissaris Gemeenschapsinstelling De Zande, campus Ruiselede

voor bescherming, allemaal doorlopen ze hetzelfde regime met dezelfde grote impact op hun leven en dezelfde ingeperkte vrijheden. Ten laatste tegen september 2022 worden de twee groepen uit elkaar gehaald en verblijven er in de gemeenschapsinstellingen alleen nog jongeren op basis van een vordering in het jeugddelinquentierecht. Jongeren in een verontrustende opvoedingssituatie voor wie de jeugdrechter een beveiligend kader nodig vindt, gaan dan naar de private voorzieningen voor een beveiligend verblijf. De Commissie van Toezicht ondersteunt die scheiding omdat de noden van de jongeren verschillen. Dat maakt een verschillend handelingskader nodig. Voor jongeren is het niet altijd duidelijk of ze geplaatst zijn in een gemeenschapsinstelling als sanctie of voor bescherming. Bovendien leidt het tot situaties met zowel delictplegers als slachtoffers op eenzelfde campus.

■ Grote verschillen tussen jongeren

Jongeren verschillen niet alleen in **leeftijd** (12-18 jaar) maar ook in **maturiteit, verstandelijke capaciteit en sociaal-emotionele ontwikkeling**. De maandcommissarissen bespraken dat al op verschillende vergaderingen van de Commissie van Toezicht omdat de rugzakken en zorgnoden van sommige jongeren zo zwaar zijn dat ze zich afvragen of een gemeenschapsinstelling nog verantwoord is als zorgkader. Tegelijk zien ze de inzet van hele teams om dat op te vangen, om binnen hun mogelijkheden zorg en ondersteuning te bieden. En ze zien ook hoe zwaar dat voor de teams is.

Zo was er een meisje dat sociaal-emotioneel functioneert op het niveau van een peuter van 18 maanden met een heel laag IQ. Ze komt regelmatig naar de gemeenschapsinstelling door een time-outmaatregel in haar VAPH-voorziening. Die VAPH-voorziening wil volop blijven gaan voor de begeleiding maar door de

ernst van haar problematiek en door haar agressieaanvallen kan dat alleen met ondersteuning van een structureel ingebouwde en telkens terugkerende time-out in de gemeenschapsinstelling.

In diezelfde groep was er een meisje met een GES+-statuut, ook met een lager niveau van IQ en sociaal-emotioneel functioneren. Zij zou normaal een maand in de instelling stabiliteit en een duidelijk gestructureerd kader krijgen omdat ze in haar vorige voorziening elke keer weer wegliep en zichzelf in gevaar bracht. Maar de VAPH-voorziening liet weten dat het meisje er niet langer terechtkon voor een vervolgtraject. Ze stopten de opname. De gemeenschapsinstelling kon niet anders dan haar langer opnemen in de reguliere werking. Hier stelt zich dus eerder het probleem dat er geen uitstrooimogelijkheden zijn.

De instelling organiseerde zich om dat op te vangen. De meisjes zaten in de kleine leefgroep die in elke gemeenschapsinstelling bestaat, de GIB- en GES+-leefgroep met meer een-op-eenbegeleiding. Die leefgroepen zijn er voor jongeren met een VAPH-erkenning die zowel jeugdhulp als geestelijke gezondheidszorg nodig hebben. Intern schoof de instelling met de werkroosters om meer begeleiding te kunnen inschakelen en veel sneller te kunnen afwisselen. De ergotherapeut werd meer ingezet en in het weekend kwam er thuisverpleging. De leerkracht kwam in de groep lesgeven op het niveau van de meisjes.

Daarnaast zagen we de opname van een jongen in een rolstoel. De jeugdrechter besliste hem naar de gemeenschapsinstelling te sturen omdat hij feiten gepleegd had. De begeleiders werden plots geconfronteerd met ernstige fysieke beperkingen en de zorg die dat met zich meebracht. Helpen om te douchen, om naar de wc te gaan, om de jongen aan en uit te kleden, in en uit bed te helpen. Ook daar organiseerde zich een hele leefgroep rond de zorg van de jongen die veel meer tijd in beslag nam. De jongen had kine nodig omdat hij aan één kant verlamd is. Dus ook die gemeenschapsinstelling schakelde een externe kinesist in en thuisverpleging voor de weekends.

Tot hoever kunnen gemeenschapsinstellingen dat engagement vragen van hun opvoeders? Vanaf wanneer raakt het aan het recht op gepaste zorg en ondersteuning voor de jongeren zelf? En aan de rechten van de andere jongeren in de groep. Zo zei een meisje dat

ze 's nachts vaak wakker werd omdat een ander meisje elke nacht om 3 en 6 uur met haar hoofd begon te bonken tegen de muur. Nachtbewakers zijn geen begeleiders en bovendien zijn ze vaak maar alleen of met twee.

Door de opnameplicht kunnen gemeenschapsinstellingen geen jongeren weigeren. Maar ook dan blijft de juiste omkadering voor het begeleidersteam nodig. De voorzitter van de Commissie van Toezicht voor jeugdinstanties besprak de bezorgdheden al met het Agentschap Opgroeien en ging na welke concrete zorg bepaalde jongeren krijgen.

In elke gemeenschapsinstelling zitten ook **niet-begeleide minderjarige vluchtelingen**. Die jongeren hebben vaak moeilijkheden met de taal, begrijpen niet wat van hen verwacht wordt of in welke instelling ze terechtgekomen zijn. Dat maakt ze bang. Ze vinden niet altijd aansluiting bij de groep. Soms hebben ze het geluk dat een andere jongere wat voor hen kan vertalen. Maar als het inhoudelijk over hun persoonlijk traject gaat, vragen ze natuurlijk geen vertaling aan een andere jongere. Een tolk is dan vaak de enige oplossing maar ook daar zijn de mogelijkheden eerder beperkt. Die jongeren hebben ook vaak geen eigen netwerk en dat maakt een vervolgtraject moeilijker.

Op elke campus zitten er jongeren die zelf vertellen dat ze meer begeleiding nodig hebben van de geestelijke gezondheidszorg. Maandcommissarissen ontmoeten jongeren met **zware psychische trauma's of problemen**, wat een impact heeft op alle andere jongeren en op de begeleiders. Jongeren met suïcidegedachten of die effectief een poging ondernemen: ook dat is een realiteit in de gemeenschapsinstellingen.

Het is zoeken voor de instellingen en voor de begeleiders om het recht op aangepaste hulp te waarborgen voor jongeren met psychische zorgen. Ook de eigen psychosociale dienst van de instelling zoekt mee. Maar de maandcommissarissen zien dat de nood aan psychiatrische zorg soms de mogelijkheden van het team overstijgt.

Samenwerkingsverbanden met geestelijke gezondheidszorg zijn uitgebouwd en nodig. Elke instelling werkt samen met psychiatrische diensten. Zo is er aan elke campus een externe kinder- en jeugdpsychiater verbonden die soms in de instelling komt. Maandcommissarissen vragen zich af of dat genoeg is. Ook de jonge-

ren zeggen dat ze meer intensieve ondersteuning nodig hebben.

“

Ik heb jongeren ontmoet die moeilijk in groep functioneren. Ze zeggen dat ook zelf. Ze kunnen zoveel drukte en spanningen niet aan. Ze kiezen er niet zelf voor om elke dag met zoveel volk samen te leven. De begeleiders organiseren zich zo dat ik ze vaak een-op-eenaandacht zie geven om de jongeren te ondersteunen en verder te helpen.

”

Maandcommissaris Ruiselede

“

Ik spreek alleen Arabisch, een beetje Spaans en Frans. Ik hoor dat ik binnenkort vertrek naar een centrum van Fedasil. Ik weet niet waar of hoe. Dat geeft me enorm veel stress omdat ik de uitleg niet altijd begrijp. Ik begrijp ook niet wat er in de lessen gezegd wordt. Stress en frustratie stapelen zich dan in mij op en dan ontplof ik. Ze willen dan dat ik erover praat maar dat geeft opnieuw stress want ik kan me niet goed uitdrukken.

”

Jongere in De Hutten

“

Ik ben nu hier omdat de kinderpsychiatrie mijn opname stopzette. Ik functioneerde daar niet goed. Ze zeggen dat ik last heb van waanbeelden. Ik heb last van donkere gedachten, dat wel.

”

Jongere in De Grubbe

“

Het is schrijnend om te zien dat jongeren soms helemaal geen opvangnet meer hebben. Ouders die niet meer naar hun kinderen omkijken. Of ouders die ook zelf helemaal op zijn door de hele voorgeschiedenis.

”

Begeleider in De Markt

Aanbeveling

Geef medewerkers zuurstof

De jongeren in de gemeenschapsinstellingen zijn een heel diverse groep. De Commissie van Toezicht vraagt om genoeg te blijven investeren in het personeelskader zodat jongeren kunnen blijven rekenen op de juiste ondersteuning en begeleiding. Geef medewerkers zuurstof en ondersteun ze om te kunnen blijven werken met die diverse groep jongeren.

Maak intensievere trajecten mogelijk met kinder- en jeugdpsychiatrie, geestelijke gezondheidszorg, integrale jeugdhulp en VAPH. Dat vergroot de expertise om de diverse jongeren te begeleiden en om de ondersteuning samen vorm te geven. Jongeren met noden op heel andere vlakken zetten de draagkracht van de gemeenschapsinstellingen onder druk. De instelling is een 'schakel' in het traject van een jongere en niet altijd een oplossing. Een verblijf in de gemeenschapsinstelling moet zo kort mogelijk duren. Als jongeren niet kunnen doorstromen naar voorzieningen die de hulp en ondersteuning daarna verder zetten, blijven ze veel te lang op een plek die te weinig kan inspelen op hun noden op langere termijn. Intensieve samenwerkingsverbanden kunnen leiden tot gemeenschappelijke verantwoordelijkheid voor die jongeren.

Ook vraagt de Commissie om in de gemeenschapsinstellingen sterker in te zetten op de uitwerking van een suïcidepreventiebeleid met suïcidepreventiedraaiboek en gepaste begeleiding voor de medewerkers en de jongeren. Suïcidaal gedrag heeft op alle betrokkenen een grote impact. Dit is geen verantwoordelijkheid die de gemeenschapsinstellingen alleen kunnen dragen. Kinder- en jeugdpsychiatrie en diensten geestelijke gezondheidszorg zijn noodzakelijke partners om dit samen vorm te geven.

Sociaal en pedagogisch leefklimaat

■ Van beheersregime naar positief leefklimaat

Vorig jaar rapporteerden we over de eerste stappen van strak beheerssysteem naar positief leefklimaat in de gemeenschapsinstellingen. Ook dit jaar zag de Commissie van Toezicht daar voorbeelden van. Maar we zagen ook nog altijd voorbeelden die tonen dat het beheersregime nog te vaak een houvast is. Vooral voor opvoeders, niet zozeer voor de jongeren. We

hopen volgend jaar vooral de verdere groei naar een positief leefklimaat te kunnen vaststellen. Het is een proces in evolutie.

“

Er was tijdens mijn bezoek een conflictje tussen een jongere en een opvoeder. De jongere kreeg een opmerking omdat hij zong. De opvoeder zei: stop met dit gedrag of je gaat 5 minuten naar je kamer. De jongere vroeg waarom zingen of fluiten niet mag, 'want opvoeders doen dat toch ook'. Het antwoord: 'Omdat ik het zeg en wij mogen dat omdat we opvoeders zijn.' Op zo'n moment kom ik als maandcommissaris niet tussenbeide in dat gesprek. Wel nam ik het later op met die opvoeder omdat ik verbouweerd was door zijn antwoord.

”

Een maandcommissaris

In een positief leefklimaat ligt de focus op de persoonlijke groei van de jongeren, op ruimte om zelf keuzes te maken, op autonomie en vertrouwen in een psychisch en fysiek veilig kader. Niet wat fout loopt verdient alle aandacht, maar wat jongeren nodig hebben om zich te ontplooiën en om zin te geven aan hun leven. Een positief leefklimaat betekent niet dat er geen regels en afspraken zijn. Maar ze zijn helder en beheersbaar. Er is ruimte om af te wijken van het strakke regime.

Een positief leefklimaat betekent ook niet dat opvoeders of begeleiders niets mogen zeggen. Het veronderstelt wel een andere basishouding van opvoeders en begeleiders. Een controlerende, autoritaire houding, met een strakke hiërarchie tussen opvoeders en jongeren, staat haaks op een positief leefklimaat.

De begeleiders ondersteunen en faciliteren de groei van de jongeren en hun leerproces. En zoals dat bij leren gaat, maken ze ook fouten. Maar ook dat is een belangrijk onderdeel van de persoonlijke groei en ontwikkeling.

“

Tijdens mijn bezoek was een opvoeder met twee jongeren over school aan het praten. De opvoeder gaf de jongeren de tijd om met vallen en opstaan hun visie onder woorden te brengen. Hij bracht het geduld op om de jongeren te laten nadenken en er woorden aan te geven. Hij stimuleerde ze en oordeelde niet over wat ze vertelden.

”

Een maandcommissaris

De Commissie heeft er begrip voor dat het niet evident is om het strikte beheersregime los te laten en een ander handelingskader te integreren in de werking. Dat vraagt tijd en het is vaak zoeken naar een concrete vertaling. Net daarom kunnen de ervaringen, de beleving en de feedback van jongeren helpen. Het zijn de jongeren die hun ervaringen in de gemeenschapsinstellingen verder meedragen in hun traject. De Commissie leidt uit de maandverslagen en de driemaandelijke feedbackgesprekken tussen de maandcommissarissen en hun instelling af dat er wel openheid is om te luisteren naar de beleving van jongeren. Die openheid is er nog niet overal even sterk bij opvoeders zelf. Maar directies en campusverantwoordelijken nemen de belevingen en ergernissen van de jongeren wel serieus en proberen ermee aan de slag te gaan.

■ Onthaal

De onthaalfase werd ondertussen aangepast in alle gemeenschapsinstellingen. Er zijn geen aparte onthaalleefgroepen meer waar jongeren vijf dagen tot twee weken veelal alleen in hun kamer bleven. Jongeren starten nu meteen op in een leefgroep. We zien nog wel verschillen: in de ene campus volgen jongeren drie dagen een aangepast dagprogramma in de leefgroep, bij andere is dat twee dagen. Daarna doen ze gewoon mee met de leefgroep en de lessen.

De Commissie kan deze evolutie alleen maar toejuichen. Over de vroegere onthaalfase hoorden we van de jongeren alleen negatieve ervaringen.

■ Relatie met opvoeders

De relatie van jongeren met hun opvoeders is natuurlijk niet voor iedereen hetzelfde. Soms loopt het goed en is de relatie met opvoeders betekenisvol en ondersteunend. En soms zijn er conflicten of ervaren jongeren een onrechtvaardige behandeling. Jongeren erkennen dat opvoeders verschillende opvoedingsstijlen of verschillende persoonlijkheden hebben. Dat op zich vinden ze geen probleem. Zelf hebben de jongeren ook verschillende persoonlijkheden en dat bepaalt of ze een klik ervaren of niet.

De waardering van jongeren hangt vaak samen met hun individuele relatie met opvoeders. Doorgaans gaat het vooral over nabijheid en betrokkenheid. Conflicten of spanningen tussen jongeren en opvoeders komen zeker voor. Dat is onvermijdelijk als je samenleeft. Het ongenoegen bij jongeren zit eerder in hoe ze dan behandeld worden, het gevoel dat ze wel



Lieven Calloens, maandcommissaris
Gemeenschapsinstelling De Zande, campus Wingene

of geen respect krijgen, wel of geen ruimte om feedback te geven of erover te praten als ze zich onrechtvaardig behandeld voelen. 'Streng maar rechtvaardig', zeggen de jongeren wel vaker. Het is die rechtvaardigheid die ze belangrijk vinden.

De maandcommissarissen signaleren bij de opvoeders welke ervaringen van jongeren ze noteerden. Dat doen ze ofwel na hun bezoek, ofwel op het driemaandelijks overleg met de verantwoordelijken. Ook individuele ervaringen van jongeren met individuele opvoeders bespreken ze met de opvoeder als de jongere daar zijn toestemming voor geeft of dat nodig vindt. Dat is niet altijd evident. Het roept soms wel wat weerstand op omdat je heel dicht komt bij het eigen functioneren van een opvoeder. Opvoeders krijgen dan soms de indruk dat ze zich moeten verdedigen en verantwoorden. De Commissie waardeert het als opvoeders daar open voor staan. Zo kunnen we de beleving van de jongeren rechtstreeks bespreekbaar maken. We stellen als Commissie vast dat die openheid doorgaans ook bij de directeur, campusverantwoordelijke of teamverantwoordelijke belangrijk is en dat zij dat ook verder opnemen. Jongeren zeggen daarna dat ze soms verschil zien en dat er dus effectief iets gedaan werd met hun beleving of klacht.



Verschillen tussen begeleiders zullen er altijd zijn. We zetten sterk in op vorming en coaching van de teams voor een krachtgerichte basishouding om die verschillen zoveel mogelijk te beperken.



Pedagogisch directeur Everberg



Eef Goedseels, maandcommissaris
Gemeenschapsinstelling De Kempen, campus De Markt

“

Een jongere kon niet bij de begrafenis van een familielid zijn. Dat hield hem bezig en maakte hem onrustig. De begeleiding zocht een oplossing en installeerde een videoverbinding zodat hij de begrafenis van een afstand kon volgen. Na de begrafenis maakten ze tijd om het verdriet en dit soort afscheid met de jongere verder op te volgen.

”

Maandcommissaris Wingene

“

Ik was in de lockdown graag eens met mijn IB (individuele begeleider) gaan wandelen of gaan lopen buiten. Daar zou ik veel aan gehad hebben. Maar het kon niet door de veiligheidsmaatregelen. Dat is jammer want zonder corona doen we soms ook aan buitenactiviteiten. Toch besteedde mijn IB veel aandacht in onze gesprekken aan wat corona allemaal met ons deed, hoe we ons voelden. Ik hoor dat ook van andere jongeren.

”

Jongere in Wingene

“

Ik had niet zo'n goede klik met mijn IB. En dat voelde ik in alles wat we bespraken. De maandcommissaris signaleerde mijn gevoel bij mijn IB want zelf durfde ik dat zelf niet. Wisselen van IB mag hier niet. Ik merk dat onze samenwerking en communicatie sindsdien beter loopt.

”

Jongere in De Hutten

“

Ik had een vraag van een jongere besproken met de begeleider van dienst. Even later was dat al doorgegeven aan de campusverantwoordelijke. Ik werd erover aangesproken. De begeleider over wie het ging, vond het niet kunnen dat de jongere een forum kreeg en dus de illusie dat hij daarover iets te zeggen heeft. Ik heb uitgelegd dat we de jongere een forum

gaven om ontevredenheid te uiten en dat hij zich afvroeg hoe de voorziening dat verder zou opnemen met hem.

”

Maandcommissaris De Hutten

“

Ik mag binnenkort weg uit de instelling. Opvoeders leren me in kleine dingen op eigen benen te staan. Bijvoorbeeld: samen met de opvoeders maak ik een eigen kookboek waar we recepten in noteren.

”

Jongere in De Markt

“

Ik vind de omgang met de begeleiders hier goed. We zijn het niet eens over alles, maar ik voel me wel gerespecteerd.

”

Jongere in De Grubbe

“

Ja, ik heb hier al veel goede relaties gehad met opvoeders. Maar er zijn ook opvoeders die niet altijd correct optreden als ik boos word. Niet alleen dat ze me dan in bedwang houden. Ze zijn soms echt hardhandig. Ik durf daar geen klacht over te uiten of het met de opvoeder te bespreken.

”

Jongere in Beernem

“

Het gaat hier eigenlijk goed. Er zijn veel activiteiten, rechtvaardige opvoeders, een tablet die we soms mogen gebruiken om rustig spelletjes op te spelen. Wel veel kamermomenten als ik dat eerlijk mag zeggen.

”

Jongere in De Markt

“

Er zijn opvoeders die echt macht gebruiken, die weinig respect tonen, die zich boven ons stellen. We snappen niet waarom dat moet. Als wij iets fout doen, krijgen we sanctie. Als zij iets fout doen, komt er altijd een uitleg van 'ja, maar'. Kan een verontschuldiging er nu eens niet af als ze verkeerd waren?

”

Jongere in De Markt

“

We zouden veel liever iets meer tijd steken in de omgang met de jongeren, het soms ook rustig aanpakken. Het administratief werk dat zoveel bij ons komt te liggen, maakt dat we

soms te weinig tijd kunnen maken voor de jongeren zelf.

” Een van de vele opvoeders die daar in verschillende campussen over klagen

“

Voor mij is die man een goede begeleider. Weet je waarom? Hij doet gewoon, maakt niet direct veel spel van alles. Dat is iemand die kan zeggen: 'Jongens, stop daar eens mee.' Zonder direct in dreigen te vervallen zoals: 'Als je dit nu niet doet of stopt, dan'. Ook de toon waarop hij dat zegt, is gewoon. Kordaat maar niet blafend. Anderen communiceren soms in commandostijl: Doe dit! Stop daarmee! Doe wat ik zeg zonder vragen te stellen!

”

Jongere in De Markt

Aanbeveling

Werk aan een positieve basishouding

Naast de meldingen over leefregels, orde en discipline gaan heel wat verhalen, vragen, ongenoegens en klachten van jongeren over dagelijkse handelingen en samenwerking met de opvoeders. Dat is normaal als mensen samenleven met elkaar. Het is zeker niet allemaal kommer en kwel. De jongeren vertellen ook over positieve ervaringen, over wat ze waarderen. Het gaat over een basishouding bij opvoeders. Die basishouding is meer dan persoonlijke karakteristieken. Verschillen tussen personen zijn er en dat hoeft geen probleem te zijn.

Hoe de instelling kijkt naar jongeren, naar hun rechten en hun belangen weerspiegelt zich in de basishouding van opvoeders. De Commissie vraagt verder in te zetten op een positieve basishouding van begeleiders, uitgedragen door de instelling zelf. Maak ervaringen van jongeren bespreekbaar. Wat betekent het bijvoorbeeld voor jongeren om respectvol behandeld te worden? Wat betekent dat voor de opvoeders? En wat zou dan bijvoorbeeld wel respectvol geweest zijn?

Geef jongeren ruimte om te zeggen dat ze een gedrag of opmerking niet correct vinden. Creëer een cultuur van dialoog waarin voor jongeren duidelijk is wat zij mogen verwachten van de opvoeders en omgekeerd. Dat is een continu proces. Het kan zeker een plaats krijgen in een bewonersvergadering of een leefgroep-overleg.

De Commissie beseft dat dat tijd en ruimte vraagt. Ze vraagt de instellingen om daar de nodige tijd en ruimte voor uit te trekken. Net omdat een relatie met opvoeders zo bepalend is in het traject van de jongeren.

Leefregels, orde en discipline

Het leven in de gemeenschapsinstellingen is sterk gestructureerd. Het tijdstip om op te staan, de dagindeling, het dagprogramma, de lessen, de bezoekmomenten, de vrije tijd liggen in elke instelling vast.

Leefregels structureren het leven in de instelling en de leefgroep maar dienen ook om het gedrag van jongeren richting te geven. Jongeren vinden leefregels, structuur niet per definitie slecht. Soms zeggen ze zelfs dat ze beter functioneren als ze rust vonden in de structuur.

Het teveel aan regels, de onduidelijke toepassing ervan, niet weten wat precies verwacht wordt: het is voor jongeren wel een bron van ergernis. Het maakt ze onzeker, zeker als er een sanctie volgt op een overtreding van de regels. Sinds vorig jaar kwam er in bijna elke gemeenschapsinstelling een **aanpassing**. Er zijn nu leefregels op instellingsniveau, die gelden voor alle jongeren. Daarnaast zijn er leefregels op leefgroepniveau. Ook daar liggen er regels vast en andere leefregels of afspraken maken ze in groep. In principe in samenspraak met de jongeren zelf. Die groepsafspraken kunnen dus wisselen, afhankelijk van de dynamiek in de groep of problemen die zich voordoen. Deze vernieuwing konden de maandcommissarissen afgelopen werkjaar verder opvolgen.

Naast de formele regels zijn er toch nog **heel wat informele regels** die ook blijken te gelden. Daarvan zeggen jongeren dat dat lastig is. Net als de vaststelling dat ze geen uitleg krijgen als ze daar vragen over stellen. Of zoals zij het formuleren: 'Waarom is dat? Dat is toch stom?' Dat wordt beschouwd als tegenspreken.

Dit gaat natuurlijk ook over hun relatie met de opvoeders. Toezien op de leefregels, orde en discipline bewaken is een van de taken van de opvoeders. Hoe dat gebeurt, zorgt soms voor ontevredenheid bij jongeren. De informele regels en de relatie met de opvoeders hangen nauw samen.

Jongeren waarderen het als opvoeders de striktheid van de regels durven los te laten als

de sfeer in de groep goed zit of als er weinig incidenten zijn. Dan hebben ze het gevoel dat ze vertrouwen krijgen en meer als gewone jongeren behandeld worden. Jongeren zien ook in waarom opvoeders strikter orde en discipline handhaven bij een negatieve groeps sfeer of bij toenemende spanningen in de groep. Weerstand en frustraties ontstaan als opvoeders voortdurend ingrijpen, corrigeren en opmerkingen geven. De toon waarop dat gebeurt, is voor jongeren ook heel bepalend. Het is die combinatie die soms tot opgestapelde woede leidt. De volgende opmerking kan dan leiden tot uiting van die boosheid en onmacht.

Het gedrag van jongeren richting geven gebeurt niet alleen met de leefregels. Elke campus heeft een soort van **beoordelingssysteem** om het gedrag van jongeren te corrigeren, te evalueren en bij te sturen. Het gaat dan eerder over de begeleiding van een individuele jongere. Nergens vinden we nog het puntensysteem van vroeger in de gemeenschapsinstellingen. Dat was een systeem met plus- en minpunten waarna dan een beloning volgde of geschrapt werd. Er zijn campussen die met kleuren werken voor bepaalde fases. Dat is ruimer dan voortdurend individueel gedrag en houdingen quoteren.

Ook het **4 lademodel** van Monique D'Aes vindt stilaan ingang in de gemeenschapsinstellingen. Kort samengevat is dat model een leidraad om jongeren bij overtredingen niet alleen te straffen, maar ook daadwerkelijk te helpen om hun misstap in het vervolg te vermijden. Overtredingen worden ingedeeld volgens 'gewicht' en bij elke categorie hoort een bepaalde aanpak die het meest geschikt is om jongeren het gewenste gedrag aan te leren. Het 4 lademodel is een structuur om medewerkers te trainen in een houding van warme kordaatheid.

“ Onlangs werd in de instelling het puntensysteem aangepast. Ze werken nu met een feedbackschrift om de communicatie op te starten tussen een jongere en een begeleider over zijn gedrag. De IB gebruikt het schrift om in de individuele begeleiding van de jongeren te bekijken wat goed loopt, wat de werkpunten zijn en hoe ze die kunnen aanpakken.

” *Maandcommissaris De Hutten*

“ Reageren op onaangepast gedrag van jongeren gebeurt met het 4 lademodel. We merken veranderingen omdat er gesproken wordt over de ernst van het gedrag, wat toelaatbaar is en welk gevolg dat heeft. In de dagelijkse toepassing vraagt het soms nog wat verfijning of verduidelijking. Dat is logisch omdat het voor heel wat opvoeders een nieuwe manier van werken is. De leefregels waarover normaal samen met de jongeren afspraken gemaakt worden, zijn in sommige leefgroepen toch eenzijdig opgelegd door opvoeders op basis van wat zij zélf nodig hebben om de rust in de groep te bewaren.

” *Maandcommissaris De Markt*

“ Die regels, van waar komen die soms toch? Sta ik hier buiten een sigaretje te roken met een kop thee, dan krijg ik een opmerking omdat ik een kop thee mee naar buiten nam. Een andere opvoeder laat dat gewoon passeren. En het erge is dat ik zelfs niet weet waarom dat niet zou mogen. Maar o wee als ik dat vraag. Dan krijg ik een boze blik en te horen dat het gewoon zo is.

” *Jongere in De Markt*

“ De verschillen tussen de leefgroepen zijn groot. Het lijken wel eilandjes in een instelling. Die verschillen lijken voor een buitenstaander misschien een futiliteit maar voor jongeren betekenen ze veel. Bijvoorbeeld over de keuze van tv-programma's. Van de ene opvoeder en in de ene leefgroep mogen ze kijken naar Temptation Island of Ex on the Beach en van andere opvoeders niet. Hetzelfde voor de keuze van kleren, wel of geen parfum mogen opdoen.

” *Maandcommissaris Beernem*

“ Onduidelijke regels zijn lastig. Van de ene opvoeder mogen we naar dat programma kijken, van de andere weer niet. Poolen mag bijvoorbeeld alleen 's avonds en niet in het vrije moment in de voormiddag. Van de ene mag er muziek op als we poolen, van de andere niet. Maar we krijgen daar zo weinig uitleg over als we vragen waarom. Wie vindt dat allemaal in godsnaam uit?

” *Jongere in De Hutten*



Lynn Meeuwissen, maandcommissaris
Gemeenschapsinstelling De Kempen, campus De Hutten

“

Weet je wat ik echt niet fair vind? Groeps-sancties. We zijn eens een middag gaan zwemmen in een rivier. Een deel wou gewoon chillen, niet meedoen met de activiteit en wat in het gras liggen. Dat was tegen de zin van de opvoeders. Gevolg was dat de beloofde frietjes 's avonds vervangen werden door boterhammen als straf voor de h le groep.

”

Jongere in De Markt

“

Ik vind dat sancties in verhouding moeten staan tot de zwaarte van de overtreding. Er is een verschil tussen vechten en staan roepen en dat verschil zie ik niet altijd.

”

Jongere in De Grubbe

Aanbeveling

Zet vernieuwingen door en monitor ze

De Commissie ziet belangrijke evoluties over leefregels, orde en discipline. De hoeveelheid regels en het effect ervan op jongeren signaleerden we in onze twee vorige jaarverslagen. We zien dat elke gemeenschapsinstelling aan de slag ging met de feedback van jongeren. Ze namen de leefregels onder de loep en reduceerden ze tot een systeem dat gemakkelijker na te leven is, met meer focus op wat echt belangrijk is. Dat voorkomt voortdurend moeten corrigeren en voortdurend de strijd aangaan over alles. Dat was voor jongeren vaak niet leefbaar.

Leefregels, orde en discipline kaderen in een ruimer pedagogisch beleid. Ook daar zien we vernieuwing. De instellingen experimenteren met het 4 lademodel als leidraad om te reageren als jongeren ongewenst gedrag stellen. Een andere vernieuwing is het feedbackschrift als communicatietool voor de individuele begeleiding van jongeren in de leefgroep.

De Commissie vraagt om die vernieuwingen zeker door te zetten en te monitoren. En om ze daarna toe te passen in alle gemeenschapsinstellingen. Het klassieke systeem van overdreven regulering, bestraffing en beloning vanuit het idee dat de jongeren een beloning moeten 'verdienen', sluit niet langer aan bij de leefwereld van de jongeren en bij hoe we naar jongeren kijken. Jongeren ondersteunen in hun kracht, ze versterken in hun autonomie en beschouwen als volwaardige partner in het participatieproces zijn belangrijke uitgangs-

punten, gebaseerd op hun rechtspositie. We vragen om in elke campus goed te blijven opvolgen dat afspraken op leefgroepniveau effectief samen met de jongeren opgesteld worden. En niet zoals we soms vaststellen: eenzijdig door opvoeders opgelegd na bespreking in team, waardoor regels soms meer rekening houden met wat opvoeders nodig hebben dan wat de jongeren nodig hebben.

Over de informele regels valt vooral op dat de jongeren weinig informatie krijgen als ze daar vragen over stellen. De Commissie vraagt om ook op dat vlak recht te blijven doen aan hun recht op informatie, hun recht om kritische vragen te mogen stellen. Die houding van jongeren kan te snel weggezet worden als 'lastig', 'opstandig', 'over alles in discussie willen gaan'. Dat benaderen vanuit hun recht op informatie of als een vertaling van hun recht op een menswaardige behandeling kan zorgen voor een andere manier van kijken. Dan creëren de feedback van jongeren, de vragen die zij stellen, kansen in plaats van frustraties.

Sanctiebeleid

Jongeren die onangepast of onveilig gedrag stellen, kunnen een sanctie oplopen. Ook als ze leefregels overtreden, krijgen ze een sanctie of straf. Dat kan gaan van een opmerking, een extra kamermoment, een taak of kamerarrest tot een opgelegd individueel regime.

Jongeren die uit de groep verwijderd worden en dus tijdelijk een individueel regime opgelegd krijgen, verhuizen naar een andere leefgroep in de instelling. Om verwarring te voorkomen, spreken we hier verder over 'de afzonderingsleefgroep'. Het is een soort interne time-out.

Externe time-out is dan weer een tijdelijke verwijdering uit de instelling zelf. De gemeen-



Pieter De Loof, maandcommissaris
Gemeenschapsinstelling De Kempen, campus De Markt

schapsinstellingen bekijken onderling wie tijdelijk kan overnemen als de samenwerkingsmogelijkheden zo geblokkeerd raakten of het gedrag te extreem is. Het is een soort van afkoeling om dan opnieuw met de eigenlijke instelling herstel op te zetten. Dat is niet de externe time-out in de samenwerkingsverbanden tussen de gemeenschapsinstellingen en de jeugdhulpvoorzieningen waarin een jeugdrecht de jongere veertien dagen kan plaatsen in de time-outleefgroep.

Als beveiliging van de jongere nodig is om zichzelf te beschermen, kan de afzonderingscel gebruikt worden. Dat is een aangepaste cel met vast meubilair en verhoogd cameratoezicht.

“ Ik vind dat het gebruik van het ‘cachot’ nu beter is. Ik zag dat veranderen in de zes maanden dat ik nu hier zit. Vroeger vloog ik snel naar het ‘cachot’ als ik een fout maakte. Vandaag is dat toch anders. Er komen eerst waarschuwingen en ze geven je meer een keuze. Of ‘cachot’ of een babbel en gedragsverandering. ”

Jongere in Ruiselede

“ Het systeem van afzondering werd dit jaar onder de loep genomen. De globale noemer is afzondering. Die afzondering kan: ”

- In de eigen kamer.
- In de veilige kamer tot de situatie veilig is voor de jongere zelf en voor de medewerkers. Jongeren noemen dat het ‘cachot’.
- In een multifunctionele kamer. Daar staat iets meer meubilair en is er cameratoezicht.

” *Maandcommissarissen
Wingene en Ruiselede*

“ We hebben een lijst met richtlijnen over sancties. Die criteria hanteren we allemaal. Toch is er altijd overleg tussen de opvoeders van dienst en bekijken we de situatie, het gebeuren zelf en niet wat voorafging. Dat doen we om de objectiviteit te vergroten. ”

Campusverantwoordelijke De Grubbe

“ Ik kreeg zeven dagen afzondering in mijn eigen kamer. Ik onthoud vooral dat ik me verveelde. Je zit daar dan maar. Op bed liggen mag niet. Moeilijk als de verveling toeslaat dat je niet mag rusten of slapen om de tijd te verdrijven. Ik had alleen wat strips en boeken ter afleiding, maar ik haat lezen. Wat me hielp, was dat ik toch kon gaan sporten in die afzonderingsperiode. Sport is mijn uitlaatklep. Tot vier keer per week ga ik naar de fitness hier. Ook buiten de instelling ben ik een fervente sporter. ”

Jongere in De Hutten

“ Jongeren zitten soms lang in de afzonderingsleefgroep als ze een interne time-out krijgen. Dat gaat soms over 14 dagen. Ze zitten dan veel in hun kamer en mogen maar een paar keer per dag kort alleen naar buiten om te ‘luchten’. Het onderwijs stopt. Contacten met thuis kunnen wel volgens de gewone afspraken. ”

Maandcommissaris De Markt

“ Tijdens mijn bezoek was er een incident. Een meisje werd naar de ‘strafcel’ (isolatiecel) gebracht. Ik heb haar gesproken toen ze weer aanspreekbaar was. Ze wou weten wanneer ze weer uit de cel mocht. Ik ben dat gaan navragen en zodra ze weer rustig was, kon ze de cel verlaten. Dat was een paar uur na het incident. ”

Maandcommissaris Beernem

“ De isolatiecel wordt soms ook gebruikt voor meisjes met ernstige psychische problemen en dreigende suïcide of die zich gedragsmatig uiten omdat ze maar beperkt sociaal-emotioneel functioneren: hoofd bonken, agressie. Dan wordt de isolatiecel de hoogst mogelijke graad van beveiliging. Ik worstel daarmee. Kan dat nu de bedoeling zijn van een isolatiecel? Opvoeders kunnen soms niet anders. Dit raakt aan het eerder geformuleerde knelpunt. ”

Opvoeders zijn te weinig of niet opgeleid om met zo uiteenlopende profielen aan de slag te gaan. Dat is normaal want ze zouden dan in één functie alle expertise moeten hebben van een psychiater, psychiatrisch verpleegkundige, ergotherapeut en begeleider gespecialiseerd in jongeren met een beperking.

” *Maandcommissaris Beernem*

“ Ik kreeg drie dagen afzondering in mijn kamer. Gisteren mocht ik twintig minuten naar buiten. Nu is het al 16.30 uur en ben ik nog niet buiten geweest. Ik weet niet wanneer ik wel kan of wat dan na die drie dagen gaat gebeuren.

” *Jongere in De Markt*

“ Ik vraag de opvoeder van dienst of het klopt dat ze zo weinig uit hun kamer mogen om eens naar buiten te gaan. Hij antwoordt dat het normaal is want dat zit in de bovenste lade van het 4 lademodel.

” *Maandcommissaris De Markt*

“ We hadden hier in februari veel isolaties. De regel is dat er een duidelijke aanleiding moet zijn en dat de isolatie stopt zodra de jongere aanspreekbaar is en geen gevaar meer voor zichzelf of anderen. Daarna kan er wel nog een kamerverblijf volgen. We pasten de regels aan voor kamerverblijf. Strips, boeken en muziek blijven mogelijk. Vroeger werden die afgenomen. Maar met het team beslisten we dat een individueel verblijf in de kamer al ingrijpend genoeg is. Nog eens alle tijdverdrijf wegnemen, is niet nodig.

” *Campusverantwoordelijke De Grubbe*

“ Ik merk dat het individueel regime soms een reactie is op onaangepast gedrag: fysieke agressie, dreigend taalgebruik. Het recht op onderwijs blijft behouden. Ze kunnen 45 minuten naar de les en krijgen de mogelijkheid om te blijven sporten, 45 minuten per dag. Ontbijt en lunch nemen ze alleen in hun kamer. Het avondmaal krijgen ze in de leefgroep. Als jongeren daarover vertellen, valt op dat ze dat regime eigenlijk wel aanvaarden. Ze zijn heel goed geïnformeerd over waarom tot het regime overgegaan is, hoelang het duurt, wat de verwachtingen zijn van elkaar.

” *Maandcommissaris De Grubbe*

Aanbeveling

Blijf kritisch kijken naar het sanctiebeleid

De Commissie merkt dat het sanctiebeleid in de gemeenschapsinstellingen evolueert. Systemen zijn aangepast en afzonderingsleefgroepen worden geïnstalleerd als interne timeout. Er zit ook meer afwisseling in de sancties. Gemeenschapsinstellingen proberen duidelijker af te bakenen waarvoor een afzonderingscel dient en er ontstaan ook een soort van 'tussenkamers' waar jongeren naartoe moeten als sanctie, naast kamerarrest in de eigen kamer.

De Commissie vraagt zich wel bezorgd af of het voor de jongeren nog duidelijk is. Sancties moeten helder en duidelijk zijn: in de motivering en de duur. Het is voor de Commissie niet helder wat het verschil is tussen een individueel regime in de eigen kamer of in een kamer van de afzonderingsleefgroep. Al even onduidelijk is waarvoor de verschillende ruimtes gebruikt worden. De grootste zorg van de Commissie gaat over de tijdsinvulling tijdens de afzondering en de duur ervan. Ook in dat verband zien we wel positieve veranderingen. Waar vroeger alle middelen voor ontspanning weggenomen werden, krijgen jongeren nu wel strips, boeken en muziek. Maar nog niet overal. Wat is het nut van afzondering die langer dan een dag duurt zonder enige vorm van tijdsinvulling of interactie? Welk nut heeft afzondering als het alleen maar gaat om 'wachten'?

We zijn ook bezorgd over het beperkt aantal 'luchtmomenten'. Soms gaat het over maar twintig minuten per dag om daarna weer naar de kamer te gaan. Het is onmenselijk als jongeren lang in zo'n regime blijven hangen. Daarom vraagt de Commissie aan de gemeenschapsinstellingen om kritisch te blijven kijken naar hun sanctiebeleid en hoopt ze dat dat sanctiebeleid nog verder positief zal evolueren. Met een duidelijke invulling van het recht van de jongeren op informatie, duidelijkheid en menswaardige behandeling.

De Commissie plande om vorig jaar extra in te zoomen op sancties en hoe de jongeren die beleven. We wilden er met de jongeren over praten en hun perspectief doorgeven aan de instellingen om daar verder mee aan de slag te gaan. Dat plan werd doorkruist door de coronamaatregelen en de impact ervan op de jongeren. We plannen dat dit werkjaar opnieuw in.

Time-outwerking

De module herstelgerichte time-out kadert in de samenwerking tussen de voorzieningen voor jeugdhulp en de gemeenschapsinstellingen. Als trajecten in de jeugdhulpvoorzieningen vastlopen, kan de jeugdrechter beslissen dat jongeren veertien dagen op time-out moeten. Het is een soort van afkoelingsperiode voor jongeren en voor de voorziening. De gemeenschapsinstelling werkt aan herstel en probeert de jongeren opnieuw in verbinding te brengen met de voorziening.

Voor veel jongeren is het hun eerste ervaring met een gesloten instelling. Ze komen vaak van open jeugdhulpvoorzieningen. Jongeren reageren daar verschillend op. Sommigen zijn boos en tonen weerstand, terwijl anderen bang en stiller zijn.

Door de korte verblijfsduur volgen ze in time-out geen lessen. De focus ligt op herstel. Er is een uitklaringsgesprek en een engagementsgesprek. De rest van het programma bestaat uit verblijfsactiviteiten.

Vroeger klaagden jongeren over te weinig activiteiten in de time-outwerking. Ze zeiden dat ze veel in hun kamer zitten en niet goed weten hoe ze hun tijd kunnen invullen. Ook golden er regels over bijvoorbeeld apart eten. De beleving van de time-out varieerde wel van instelling tot instelling.

“

In de time-outgroep zit een jongere te werken aan een 'knutsel- en snijstuk'. Het is heel rustig in de time-outgroep (en daar dient die vermoedelijk ook voor). Er is veel materiaal om zich bezig te houden.

”

Maandcommissaris Ruiselede

“

Wij werken alleen met begeleiders in deze leefgroep. In Ruiselede en De Kempen bijvoorbeeld wordt meer gewerkt met activiteiten- of sportbegeleiders. Dat zouden we hier ook moeten kunnen doen.

”

Opvoeders in Beernem

“

Ik voel me hier best goed en correct behandeld. Alleen weet ik niet wat me te wachten staat na dit traject. Ze zeggen dat ik voor die informatie moet wachten op het eindgesprek. Heb ik geen recht op duidelijke informatie?

”

Jongere in Beernem

“

Jongeren zeiden me verschillende keren dat ze geen goed gevoel overhielden aan de time-outwerking. Ze zaten veel in hun kamer. Het duurde te lang voor ze in de leefgroep mochten meedraaien. Voor sommigen was de confrontatie met de geslotenheid heftig. Alles lag vast in regeltjes en vragen om iets aan te passen - of ze bijvoorbeeld samen konden eten - stuitte op een 'nee'. Gewoon omdat het zo was. Directie, campusverantwoordelijken en teamverantwoordelijken gingen met die beleving aan de slag. Het doet goed te merken dat de sfeer nu helemaal anders is, minder gespannen als je die leefgroep bezoekt. Ze spelen nu in op de behoeften van de meisjes, er zijn meer activiteiten en veel minder kamermomenten. Er is tijd om te praten met de jongeren en om te kijken hoe opvoeders kunnen ingaan op de vragen die ze stellen.

”

Maandcommissaris De Markt

Aanbeveling

Denk ook bij time-out aan het belang van de jongeren

De Commissie vraagt verder werk te maken van een actief verblijf in de herstelgerichte time-out. Doordat de jongeren dan geen les meer volgen, komt er meer verantwoordelijkheid bij de opvoeders om een dagprogramma uit te werken. De Commissie vindt het positief dat sommige instellingen de kamermomenten terugschroefden. En ook dat jongeren niet te lang na het onthaal alleen in hun kamer moeten blijven en sneller doorstromen naar de leefgroep.

De Commissie verneemt dat sommige jongeren verschillende keren terug moeten naar de time-out. Ze stelt zich daar vragen bij. Strookt dat nog met het doel van time-out en staat het belang van de jongeren dan nog voorop? Of toont het eerder hoe externe jeugdhulpvoorzieningen extra ondersteuning nodig hebben?



Dagregime en vrije tijd

■ Dagregime

Het dagregime is nogal gestructureerd. Jongeren zeggen dat in hun dagelijks regime nog altijd poetsmomenten zitten. De maandcommissarissen rapporteren daar nu wel minder klachten over. De eet- en kamermomenten blijven wel zorgen voor ongenoegen.

“

In de GIB-leefgroepen valt het op dat sommige meisjes in hun kamer eten. De groep wordt opgesplitst. De ene keer mag een groepje in de leefgroep samen eten en de rest in hun kamer. Het volgende eetmoment wisselt dat dan. De uitleg van de opvoeders is: 'De jongeren kunnen die drukte niet aan'. Als ik met jongeren spreek, is daar niet één lijn in te trekken. Sommigen vinden het best goed en zeggen dat het anders te druk is. Anderen zeggen dat ze dat samen eten wel missen. Ze doen dat thuis of in hun vorige voorziening ook samen. Is het zo verkeerd om jongeren zelf te laten kiezen? Kun je bijvoorbeeld met twee tafels werken in plaats van één om de drukte te verminderen? Als oplossing om niet de standaardregel door te voeren dat iedereen in zijn eigen kamer eet?

”

Maandcommissaris De Markt

“

Bij kamerarrest of in de afzonderingsleefgroep eten we altijd alleen in onze kamer. Zelfs dat moment kan niet in groep of samen met de opvoeders.

”

Jongeren uit verschillende instellingen

Kamermomenten

In ons vorige jaarverslag ging het ook al over de kamermomenten. Die zijn er in elke instelling. Jongeren klagen dat er dagen zijn dat ze veel in hun kamer zitten. Ze hebben sterk de indruk dat dat meer in het belang is van de opvoeders of de organisatie dan in hun belang. Bij de jongeren klinkt het zo: is er overdracht als de opvoeders wisselen van shift? Dan moeten we naar onze kamer. Is er een bespreking tussen opvoeders? Naar je kamer! Is er een incident en gaat het telefoonalarm af? Dan snelt één opvoeder van elke leefgroep weg naar dat incident. Van de ene opvoeder moeten we dan naar onze kamer, van de andere niet. Is er een incident in je eigen leefgroep? Naar je kamer! Komt er een nieuwe jongere aan in de leefgroep? Dan moeten we even naar onze kamer. Bovenop

*Evelien Schellekens,
maandcommissaris Proeftuin De Leemwinning*

de verplichte kamermomenten die al elke dag ingebouwd zijn. Soms gaat de kamerdeur op slot en soms niet.

De duur van de kamermomenten zorgt ook voor veel ongenoegen. Vooral als de regels en de afspraken daarover niet nageleefd worden.

“

Wat ons stoort, is dat het uur van de kamermomenten niet altijd door opvoeders gerespecteerd wordt. Het gebeurt wel vaker dat we een kwartier langer moeten blijven zitten omdat ze nog bezig zijn. Of als het kamermoment bijvoorbeeld om 13.30 uur start, gebeurt het dat ze ons al om 13.15 uur samenroepen om naar onze kamer te gaan. En we mogen dan vooral niet protesteren of discussiëren want dat willen ze niet.

”

Jongeren uit verschillende instellingen

“

Ik kijk na vier maanden met gemeente gevoelens terug. Ik heb hier wel wat geleerd. Met sommige begeleiders heb ik een heel goed contact. De ruimte om te kunnen sporten is belangrijk. Een film op vrijdagavond wordt gewaardeerd. Maar ik zat ook wel veel in mijn kamer als ik zo eerlijk mag zijn. Dat blijft toch hangen, hoor.

”

Jongere in De Hutten

Aanbeveling

Laat jongeren meebeslissen wat ze willen

Net zoals vorig jaar vraagt de Commissie van Toezicht aandacht voor hoe de jongeren de vele kamermomenten beleven. Ze vraagt dat instellingen dit serieus nemen en regelmatig bijhouden hoeveel uur de jongeren per week in

hun kamer zitten. Ze vraagt ook met jongeren te bekijken hoe die momenten zinvoller ingevuld kunnen worden. Wat hebben ze nodig om van een kamermoment effectief een rustmoment te maken? Ze vraagt ook niet te veel te schuiven met de vastgelegde tijdstippen waardoor de momenten nog langer duren.

Voor de 'ad-hoc-kamermomenten' vraagt de Commissie na te gaan of dat niet op een andere manier opgelost kan worden.

We vragen opnieuw om van alleen eten in je kamer eerder een uitzondering te maken dan een algemene regel. Betrek jongeren daarbij, laat ze meebeslissen of ze samen willen eten of niet. Vul dat niet te veel zelf in, ook al gebeurt dat met goede bedoelingen. Alleen eten valt sterk op in het scala van sanctiemaatregelen. Is dat echt nodig? Brengen de jongeren niet al genoeg tijd in hun eentje door? Laat ook daarover de keuze bij de jongeren of probeer dat tenminste. Maakt de jongere er misbruik van? Dan kan bijvoorbeeld het volgende eetmoment wel in de kamer. Het is voor de Commissie niet duidelijk wat de pedagogische visie is achter deze maatregel.

Georganiseerde activiteiten en vrije tijd

Door de coronamaatregelen zijn de activiteiten in de gemeenschapsinstellingen niet te vergelijken met de vorige jaren. Het onderwijs viel bijvoorbeeld bijna overal een paar weken stil. Daardoor kwam er wel meer tijd voor activiteiten. Maar er vielen ook heel wat opties weg voor activiteiten buiten de instelling, waarvan jongeren zeggen dat ze daarvan genieten en dat ze die belangrijk vinden.

■ Georganiseerde activiteiten

De maandcommissarissen rapporteerden over activiteiten in hun instelling waarover jongeren vertelden of waar ze zelf bij waren. Die activiteiten zijn niet zomaar lukraak gekozen en kaderen in het pedagogisch handelen.

“

Er was een leuk initiatief om de 'studente van de week' te verkiezen. Voor die verkiezing op vrijdag komen alle leerlingen en leerkrachten naar de speelplaats waar de winnares dan bekendgemaakt wordt: het meisje met het meest voorbeeldige gedrag in de les de laatste week. Het lofwoord ging ook over hoe zij anderen motiveert. Het meisje kreeg een prijs en applaus van alle aanwezigen. Ze glunderde.

”

Maandcommissaris Beernem

“

De meisjes werkten heel hard aan een artistiek project, het theaterstuk *Missen achter de coulissen*. Meisjes vertelden me dat ze nu niet weg wilden uit de instelling. Ze wilden blijven meewerken en de voorstelling mee tot een goed einde brengen.

”

Maandcommissaris Beernem

“

Op basis van het principe van ervaringsleren organiseerde de instelling een soort *Kamp Waes*. Jongeren werden daarin begeleid. Dat leidde tot een presentatiemoment waarin de jongeren hun ervaringen deelden met hun ouders.

”

Maandcommissaris De Hutten

“

Een leuk initiatief is *Contextkoken*. Vier keer per jaar koken jongeren en hun ouders samen met begeleiding van de leerkracht van de richting Keuken. De jongeren en hun ouders vinden dat heel positief.

”

Maandcommissaris Wingene

■ Vrije tijd

Jongeren hebben vrijetijdsmomenten in de instellingen. Ze kiezen zelf de activiteit, individueel of in groep. Denk aan gezelschapsspelen, voetbal, gamen, poolen, tafelvoetbal, YouTube of Netflix kijken. Jongeren waarderen enorm die vorm van vrije tijd. Ze hechten er veel belang aan. Voor instellingen is het niet altijd evident om bijvoorbeeld Netflix toe te laten of YouTube.



Els Dumortier,
ondersteunend maandcommissaris tot november 2020

“

Jongeren mogen niet zomaar overal naar kijken. De laatste tijd is er veel te doen rond drillrap. Dat is rapmuziek met dreigende taal, verheerlijking van geweld en links met het bendeleven. Sinds ze toegang hebben tot YouTube, zetten ze dat voortdurend op. Muziekclips zijn vaak met bivakmutsen en wapens. Dat strookt niet met de waarden waar we als gemeenschapsinstelling voor staan. Maar we zitten in beweging tussen wat wel kan en wat absoluut niet. Het is zoeken: de leefwereld en de subcultuur van de jongeren erkennen en bekijken waar de grens ligt voor ons als instelling. Maar het is niet omdat dat een moeilijke oefening is, dat we zomaar die buitenwereld moeten buitensluiten.

”

Campusverantwoordelijke De Grubbe

“

Opvoeders doen hard hun best om de jongeren externe activiteiten aan te bieden om weer een band te leggen met de buitenwereld en ze zinvolheid aan te leren.

”

Maandcommissaris De Markt

Aanbeveling

Blijf investeren in een vrijetijdsaanbod dat aansluit bij de leefwereld van de jongeren

De georganiseerde activiteiten en de vrije tijd zijn belangrijk voor jongeren. Opvoeders nemen daar veel initiatief in. De Commissie hoopt dat de opvoeders dat initiatiefrecht volop mogen opnemen vanuit de instelling en daar ook erkenning voor krijgen. De Commissie vraagt om te blijven investeren in vrijetijdsaanbod voor jongeren, aansluitend bij hun leefwereld.

Participatieruimte

Jongeren kunnen participeren op verschillende manieren. Worden ze betrokken bij het uittekenen van activiteiten? Zijn er kookmomenten waarvoor ze zelf het menu opstellen? Krijgen ze ruimte en worden ze ondersteund om hun mening te geven? Participatie is een continu proces. De mate waarin jongeren participatieruimte krijgen, zit impliciet of expliciet in elk onderdeel van dit rapport.

De formele participatie krijgt vorm in bewonersraden, jongerenraden of groepsgesprekken. In vergelijking met vorig jaar merken de maandcommissarissen vooruitgang. Er is meer aandacht voor deze vorm van participatie. Er zijn verslagen en effectieve terugkoppeling naar de jongeren. Enkele maandcommissarissen wonden de bewonersraad bij of bereidden die zelfs voor met jongeren om ze te ondersteunen bij het opstellen van de agenda en het formuleren van vragen.

Vorig jaar signaleerde de Commissie van Toezicht de vraag van jongeren om meer betrokken te worden bij hun hulpverleningstraject. Ze wilden hun toekomst mee uittekenen en mee in handen nemen. Jongeren willen daarin gehoord en serieus genomen worden. Dat kwam afgelopen werkjaar nauwelijks aan bod (al ging het natuurlijk om een erg atypisch jaar). Jongeren vertelden er weinig over aan de maandcommissarissen.

“

Op een tafel in de leefgroep ligt een verslag van de jongerenraad. Een opvoeder geeft wat duiding bij het verslag. Ik overloop het verslag daarna samen met een jongere. Dat geeft een ander perspectief op de zaak. Als ik het verslag zie en vergelijk met indrukken uit oudere verslagen blijkt het dikwijls over hetzelfde te gaan: vragen over sport en ontspanning, een nieuwe bal, netten, putten in het sportveld. Er zijn tablets gekocht zodat jongeren apart naar muziek kunnen luisteren, gamen of YouTube kijken. Dat hoeft niet meer altijd in groep. Maar blijkbaar zijn er technische problemen met de tablets of zijn ze stuk. Jongeren kregen te horen dat het te maken heeft met beveiligde internetverbindingen.

”

Maandcommissaris Ruiselede



Ann Smedts, maandcommissaris Proeftuin De Overstap en De Praktijk

“

We zien nu bewonersraden die dag en nacht verschillen van wat we vroeger zagen. Opvoeders ondersteunen jongeren om de bewonersraad ernstig te nemen, om na te denken of er onderwerpen zijn die ze willen bespreken. Jongeren zitten de vergadering ook voor. Opvoeders nemen jongeren serieus en omgekeerd. Er werd ook gevraagd om elkaar na de meeting een compliment te geven. In het begin zal dat misschien gepaard gaan met lachen of opmerkingen, maar het werkte en de jongeren namen het serieus. Maar het is zo afhankelijk van leefgroep tot leefgroep. We zien ook nog leefgroepen met eerder het klassieke systeem: zonder voorbereiding starten, opvoeders die agendapunten formuleren zoals welke verbeteringen ze bij de jongeren willen zien. Of ze plannen de vergadering in de vrije tijd van de jongeren 's avonds. Een moment waar ze zo naar uitkijken. Jongeren zeggen dat ze dan op voorhand afspreken niet te veel te zeggen want ze gebruiken die kostbare tijd liever om te gamen of te poolen.

”

Maandcommissaris De Markt

“

De bewonersvergaderingen werden hier aangepast op een heel positieve manier. We bespreken de agendapunten eerst met elkaar. Dat mogen we alleen doen. We spreken dan vrijuit. Dan duiden we een voorzitter aan die het voor ons verwoordt in de vergadering. Het verslag van de vergadering nemen de opvoeders mee naar hun maandelijkse teamvergadering. Stel dat we iets aanpassen, dan is er een testperiode van twee weken en volgt er een nieuwe evaluatie tussen ons en ons opvoedersteam.

”

Jongere in De Hutten

“

In verband met algemene wensen zeg ik telkens aan de jongeren dat ze mondig genoeg zijn om die in de groepsgesprekken aan bod te laten komen en om zelf op te komen voor kleine veranderingen. Of ze tenminste bespreekbaar te maken. Dat vinden ze blijkbaar niet zo gemakkelijk.

”

Maandcommissaris De Grubbe

“

Toch nodigen we jongeren hier uitdrukkelijk uit om die onderwerpen aan te kaarten. In 2021 starten we met het project participatieruimte. Dan bekijken we zeker hoe we jongeren nog meer kunnen uitnodigen om de vorm en de inhoud van hun eigen verblijf zelf mee te bepalen.

”

Campusverantwoordelijke De Grubbe

Aanbeveling

Geef de jongeren zelf verantwoordelijkheid

De Commissie vraagt om de positieve ontwikkelingen over de formele participatietrajecten verder vorm te geven en door te trekken naar elke leefgroep in elke instelling. Het kan niet zijn dat de mate waarin jongeren hun participatierecht kunnen uitoefenen bepaald wordt door hoe individuele opvoeders ernaar kijken.

Participatie van jongeren is een basishouding, een vertrekpunt dat ingebakken zit in de visie van een instelling. Het is een dynamisch begrip en gaat over meer dan inspraak in een bewonersraad. Daarom spreekt de Commissie van participatieruimte: de ruimte die jongeren krijgen om verantwoordelijkheid te dragen. Al dan niet met vallen en opstaan.

Contacten met de buitenwereld

Jongeren hebben recht op contact met thuis. Ze hebben recht op bezoek van hun gezin in de instelling en op telefonisch contact.

Sommige instellingen hebben voor dat bezoek een aparte bezoekerszaal. In andere instellingen ontmoeten de jongeren hun gezin in de leefgroep. In De Hutten werd dat bijvoorbeeld dit jaar ook ingevoerd zoals in De Markt. Het stuitte op heel wat weerstand bij de jongeren zelf. Ze maakten zich zorgen over de privacy, over commentaren die andere jongeren achteraf zouden kunnen hebben op hun ouders, broers of zussen. De instelling praatte met de jongeren over hun zorgen maar maakte duidelijke

lijk dat het nieuwe bezoekerssysteem wel zou doorgaan. Over een half jaar wordt het nieuwe systeem geëvalueerd en wordt ook weer de mening van de jongeren gevraagd.

Het systeem van telefonische contacten werd ook aangepast. De jongeren mogen nu langer bellen en er kwam meer flexibiliteit over wanneer ze naar huis kunnen bellen. Vroeger kon dat alleen op vaste dagen en uren. De jongeren vonden dat te weinig. De vaste uren en dagen kwamen niet altijd overeen met wanneer hun ouders bereikbaar waren. Dat leverde heel wat klachten op over het belmoment.

Ook stelt de Commissie vast dat de jongeren nu overal beeldbellen. De coronamaatregelen droegen daar zeker toe bij, en positief is dat het een blijver is. Opvoeders merken op dat beeldbellen jongeren goed doet, dat het toch een andere dynamiek geeft dan alleen maar elkaar horen.

Aanbeveling

Blijf het recht op contact op een eigentijdse manier invullen

De Commissie juicht de veranderingen toe. Het recht op contact van jongeren met de buitenwereld wordt op een modernere manier ingevuld. Ook de flexibiliteit van de belmomenten en de uitbreiding van het aantal belminuten sluit meer aan bij de noden van de jongeren. Het is veel minder een strijdpunt geworden.

Onderwijs

Elke gemeenschapsinstelling organiseert onderwijs. In het lessenpakket zitten theorie, algemene vorming en werkateliers. Richtingen zijn bijvoorbeeld Metaal, Elektriciteit, Bouw, Tuinbouw, Verzorging, Haartooi en Horeca. Daarnaast proberen de onderwijsteams contact te houden met de thuishoofschool om jongeren de kans te geven om boeken, lesbladen en werkopdrachten van de thuishoofschool te blijven volgen. Dat loopt niet altijd even vlot. Heel wat jongeren hebben geen thuishoofschool meer.

Jongeren die al langer in een instelling verblijven, kunnen ook buiten de instelling naar school gaan. De instellingen maken zoveel mogelijk de brug naar de gewone school, als de jongere er klaar voor is en met die vrijheid kan omgaan.

De jongeren beleven het onderwijs nog hetzelfde als vorig jaar. Ze klagen dat er zo weinig keuzemogelijkheden zijn en dat de 'lessen' soms

aanvoelen als bezigheidstherapie. Niet in elke gemeenschapsinstelling kunnen ze dezelfde praktijkrichtingen volgen en dat vinden ze jammer. Niet elke jongere is vooruitgeholpen met een praktijkrichting. Die sluit niet altijd aan bij hun interesse of talenten. Jongeren die aso volgen, klagen dat het niveau te laag is.

Maandcommissarissen stellen vast dat het niet evident is om gepast onderwijs te verzorgen voor jongeren in GIB- of GES+-leefgroepen. Zij zitten meestal in het buitengewoon onderwijs. Toch slaagt het onderwijsteam erin om ook voor die jongeren themalessen te organiseren. In de externe time-outleefgroepen en in kortverblijf is er geen les.

“

Een paar dagen nadat ze aankomen in de instelling, hebben de jongeren een onthaalgesprek met de begeleider van hun onderwijstraject. Samen bekijken ze of er een thuishoofschool is, hoe ze contact gaan leggen voor de overdracht van boeken en lesopdrachten. Dat gebeurt alleen als de jongere daar zijn toestemming voor geeft. Jongeren appreciëren het als de thuishoofschool inspanningen doet om contact te houden.

”

Maandcommissaris De Grubbe

“

Wij als vrouw worden gediscrimineerd. We kunnen alleen maar kiezen voor de richting Verzorging: poetsen, wassen en koken, alsof we niets meer kunnen dan dat.

”

Jongere in De Markt

“

Ik volgde mee de les en het geduld van de lesgevers was opmerkelijk. De frustratietolerantie bij sommige jongeren is heel klein.

”

Maandcommissaris De Markt

“

Van hieruit legden we contact met het CLB van de school waar ik ga heropstarten na mijn verblijf hier. Ik geloof erin! Ze hebben me gezegd dat ze mee gaan zorgen voor een goede re-integratie in de school.

”

Jongere in De Markt

“

Waarom moeten we eigenlijk ons best doen in de lessen? Of doen alsof we het zo leuk vinden, al die praktijkvakken die eerder thuishoren in tso



en bso? Het is niet dat we een soort van attest krijgen van de opleiding die we hier volgen.

”

Jongere in De Hutten

“

De atelierwerking is moeilijk. Jongeren haken af omdat het systeem om te kiezen voor een atelier niet transparant is. Wie niet kan aansluiten bij een zelfgekozen atelier (aansluitend bij de eigen interesse of bij de opleiding op school) haakt af.

”

Jongere in De Hutten

“

Ik zou hier graag de kans krijgen om mijn theoretisch rijexamen af te leggen. Het gaat me hier misschien wel lukken om daarvoor te studeren. Dan sta ik toch een stapje dichterbij mijn toekomst en het is heel zinvol.

”

Jongere in De Markt

Aanbeveling

Verbreed het onderwijsaanbod

We blijven vragen naar een breder onderwijsaanbod in alle gemeenschapsinstellingen. Het hele aanbod moet toegankelijk zijn voor alle jongeren zonder dat gender een rol speelt bij de keuzemogelijkheden. Dat kan bijvoorbeeld ook in samenwerking met scholen buiten de instelling. Of via een aanbod op de campus dat leidt tot dezelfde diploma's. De opgedane

kennis en vaardigheden moeten gevaloriseerd worden. Dat stimuleert jongeren om de onderwijskansen die ze krijgen enthousiast op te nemen.

De vraag om het theoretisch rijexamen te kunnen afleggen, werd al een paar keer gesteld. De Commissie vraagt te onderzoeken of dat kan in elke gemeenschapsinstelling.

Daarnaast moet er maximaal en voor elke jongere ingezet worden op samenwerking met de thuishoofschool of heropstart in hun school na hun verblijf in de instelling.

Re-integratie

Ook in dit derde jaarverslag kaart de Commissie van Toezicht aan dat jongeren soms veel te lang in de gemeenschapsinstellingen moeten blijven omdat er geen uitstroomperspectief is. Er zijn lange wachtlijsten om door te schuiven naar de reguliere voorzieningen voor bijzondere jeugdzorg, de VAPH-voorzieningen en de GES+-voorzieningen. De Commissie stelt vast dat sommige jongeren soms anderhalf jaar aan één stuk in de instelling blijven. Of er regelmatig terug geplaatst worden en zo aan trajecten komen van drie jaar.

Bij re-integratie hoort ook het traject van de jongeren in de instelling om het gesloten kader stilaan te verlaten. Overal zien we een opbouw naar meer vrijheden en buitenactiviteiten. Jongeren mogen daarin ook zelf verantwoordelijkheid opnemen. In het begin gebeurt dat sturend en ondersteund door opvoeders en stilaan laten ze wat meer los. Jongeren waarderen die trajecten.

Aanbeveling

Laat de jongeren zo vlug mogelijk uitstromen

We blijven onze oproep herhalen. Voor de Commissie van Toezicht is het gebruik van de gemeenschapsinstelling als wachtruimte een ernstige schending van de rechten van minderjarigen. Als een gesloten regime niet langer nodig is, moeten jongeren terechtkunnen in open voorzieningen of thuis. Alle diensten in de jeugdhulp moeten een soort van 'gezamenlijke opnameverantwoordelijkheid' krijgen zodat jongeren kunnen uitstromen zodra de plaatsingstermijn die de jeugdrechter oplegde voorbij is.

3. Beveiligend verblijf in private voorzieningen

Voorstelling

Vier jeugdhulpvoorzieningen organiseren besloten opvang. In het begin van het werkjaar 2020 hadden zij nog het statuut 'proeftuin'.

Het Jeugdgedelinquentiedecreet van 15 februari 2019 zorgt binnenkort voor andere opvang van minderjarigen die een delict pleegden dan van minderjarigen in een verontrustende situatie die beveiligde opvang nodig hebben. Alleen minderjarigen die een delict plegen, gaan dan nog naar een gemeenschapsinstelling. De jongeren die geen delict pleegden maar voor wie wel een beveiligend verblijf nodig is, gaan dan naar erkende private voorzieningen. Dat kan nodig zijn voor jongeren die een gevaar zijn voor zichzelf of voor anderen in hun omgeving.

Ondertussen kregen twintig voorzieningen daarvoor een erkenning. Zij starten gefaseerd op van april 2020 tot eind 2022. Ook de vier 'proeftuinen' kregen een erkenning en kanten dus mee in. Soms startten ze daarvoor een nieuwe afdeling op.

- Jez11, een deelorganisatie van de Vereniging Ons Tehuis voor Zuid-West-Vlaanderen, blijft zoals het was.
- De Leemwinning, afdeling van Jeugdzorg Emmaüs, blijft zoals het was.
- In jeugdhulpvoorziening De Wingerdbloei wordt De Praktijk het beveiligend verblijf voor adolescenten meisjes. En De Overstap wordt een beveiligend verblijf voor jongens.
- Jeugdhulpvoorziening De Wissel start tegen eind 2021 met een nieuwe afdeling Het Vertrek. Tot dan blijft De Switch een proeftuin.

Jez11 kan tot tien meisjes van 12 tot 18 jaar begeleiden. Ze kunnen er terecht voor zes maanden, één keer verlengbaar met zes maanden.

In de Leemwinning zijn er zes plaatsen voor jongeren die bij hun opname tussen 12 en 18 jaar zijn. De jongens leven per drie in een leefgroep met telkens één begeleider. De duur van het traject varieert. Soms zijn jongeren twee weken in crisisopname. Andere jongeren doorlopen het hele begeleidingstraject van gemiddeld zes maanden. Na gemiddeld drie maanden verblijf start er drie maanden intensieve opvolging met contextbegeleiding thuis.

De Overstap vangt zes jongens op van 14 tot 17 jaar. De begeleiding duurt gemiddeld zes

maanden. Ook daar is dat voor een deel residentieel om daarna intensieve begeleiding thuis verder te zetten, afgestemd op de noden en zorgen van de jongeren. In De Praktijk is er plaats voor zes meisjes tussen 12 en 18 jaar die slachtoffer waren van tienerpooiers of die in situaties zaten waarin ze potentieel slachtoffer werden van misbruik. Hun begeleiding duurt zes maanden.

De Switch heeft plaats voor acht meisjes van 14 tot 18 jaar. Meisjes kunnen er ook terecht in een soort van interne time-out. Het gaat dan om geblokkeerde trajecten in de andere afdelingen van De Wissel waarvoor een time-out even een adempauze biedt.

Infrastructuur

De inrichting van de voorzieningen is anders dan in de gemeenschapsinstellingen. Doorgaans zijn ze huiselijk ingericht met spullen van thuis in de slaapkamers van de jongeren. Jongeren dragen de kleren of juwelen die ze willen, daar zijn weinig regels over. Op sommige plaatsen mogen ze ook eigen lakens van thuis meebrengen zodat hun slaapkamer vertrouwd aanvoelt. Op twee plaatsen is er een soort van omheining, maar die is geïntegreerd in de tuin of afgezet met planten om het 'gevangenisgevoel' tegen te gaan.

Deur op slot?

In de meeste voorzieningen blijven de deuren open. Buitendeuren gaan 's avonds op slot. De kamers van de jongeren gaan niet standaard op slot behalve als ze die zelf liever op slot doen. Jez11 is hier een uitzondering op, maar bekijkt dat opnieuw als ze in 2021 verhuizen naar het nieuwe gebouw. Ook de weg naar de tuin of de buitenspeelruimte is open. Jongeren kunnen en mogen altijd naar die plekken gaan als het ze even te veel wordt.

Impact van de coronamaatregelen

In januari 2020 startten er nieuwe maandcommissarissen in Jez11, De Leemwinning en De Overstap. Na twee maandbezoeken ging in maart het land in lockdown. Dat maakte het extra moeilijk voor de nieuwe maandcommissarissen om contact te houden met hun voorziening en met de jongeren. De jongeren kenden de maandcommissaris nog niet goed waardoor



Jochen Devlieghere, ondersteunend maandcommissaris

telefoongesprekken of onlinecontacten minder aansloegen. Jongeren moeten in het begin wennen aan de maandcommissaris en tasten dan af wat ze voor elkaar kunnen betekenen. Dat vraagt tijd.

Jongeren die op het einde van hun traject zaten en van wie de situatie veilig genoeg geacht werd, konden sneller naar huis. Daardoor verbleven er in enkele voorzieningen minder jongeren. Voor de begeleiders was dat ook een aanpassing: van residentiële hulp naar intensieve ambulante opvolging van de jongeren en hun gezin. Voor de jongeren in de voorzieningen hadden de bezoeksstop en de stop van activiteiten buitenshuis de grootste impact.

Coronamaatregelen door de ogen van de jongeren en de begeleiders:

Jongeren

“ Ik heb het hier moeilijker sinds de maatregelen. Niet meer naar buiten kunnen, niet naar huis kunnen, was echt zwaar. ”

“ Dat er geen enkel perspectief is voor de eindejaarsfeesten, maakt me moedeloos. Ik zou zo graag opnieuw meer vrienden kunnen zien. ”

“ Ik maak me zorgen over school. Ik volg een deeltijdse kappersopleiding maar kan geen stages doen. ”

“ We volgen een schoolvervangend traject. We mogen nog naar die activiteiten omdat dat in een andere afdeling is, maar we missen de vrijwilligers daar. Die mogen niet meer komen door corona. Het is echt moeilijk altijd met dezelfde groep te moeten samenleven met altijd dezelfde begeleiders. Het is soms storend en vervelend. ”

“ We voelen ons als jongeren in de steek gelaten door de jeugdhulp. Het heeft veel te lang geduurd voordat wij weer contact konden hebben met ons gezin in de lockdown. Daar hadden de ministers meer moeite voor kunnen doen. ”

“ Preteaching in de voorziening is nieuw voor mij. Ik heb hier wel een laptop en kan apart gaan zitten. Het is wel vermoeiend en soms komen begeleiders even meekijken. Dat stoort want ik wil niet dat iemand daar vragen over stelt. ”

“ Het is echt lastig, je voelt je enorm beperkt. Maar anderzijds zijn we hier wel nog in groep onder leeftijdsgenoten. ”

Begeleiders

“ In het begin van de lockdown hadden we meer jongeren die hier wegliepen. Maar dat is na twee weken gestabiliseerd. De jongeren deden het eigenlijk heel goed, want de impact was toch wel zwaar. ”

“ Het is voor de jongeren nu niet evident en ook voor ons niet om ze te blijven stimuleren. Ze kunnen niet werken aan bepaalde doelstellingen die verwacht worden, zoals connectie behouden met hun school of samen op zoek gaan naar een zinvolle invulling van hun vrije tijd. Het staat wat stil allemaal. ”

Vaststellingen en aanbevelingen

Welke jongeren verblijven er?

Alleen na een beslissing van de jeugdrechtbank komen jongeren in de voorzieningen voor een beveiligend verblijf. Het gaat om jongeren van wie de jeugdrechter beslist dat een intensiever, beveiligd en begrenzend kader nodig is. Sommigen hebben al een traject achter de rug in de gemeenschapsinstellingen. Voor die jongeren start er een parallelle samenwerking als ze nog in de gemeenschapsinstelling verblijven om zo de overgang naar een verblijf in de private voorziening te begeleiden. Er is ook samenwerking in de andere richting: na ernstig grensoverschrijdend gedrag kunnen jongeren uit de proeftuinen veertien dagen externe time-out opgelegd krijgen in de gemeenschapsinstellingen.

De groepssamenstelling van de jongeren in de private voorzieningen is iets minder divers dan in de gemeenschapsinstellingen. Er lijken minder jongeren te zijn met zware psychiatrische noden of een VAPH-profiel.

Sociaal en pedagogisch leefklimaat

■ Pedagogische handelingsruimte

Opvallend verschil met de gemeenschapsinstellingen is de kleinschaligheid van de afdelingen en de inbedding in een jeugdhulpvoorziening. De pedagogische visie van de jeugdhulpvoorziening weerspiegelt zich ook in hoe ze de besloten opvang invult. Dat verklaart de verschillen in de werking van de verschillende proeftuinen.

De vier proeftuinen hebben hetzelfde opzet: jongeren gecontroleerd begeleiden van een besloten naar een open regime. Jongeren krijgen vrijheden en ondersteuning om daarmee om te gaan. Het is een leerproces met het oog op gedragsverandering, om herval te voorkomen en met een sterke klemtoon op persoonlijke groei en ontwikkeling.

“

In De Switch verblijven de meisjes in een huis. Dat is een unieke setting. De begeleiding is erop gericht om de meisjes opnieuw in verbinding te brengen met de ruimere samenleving. Met begeleiding op maat en in nauwe samenwerking met thuis. Aan elke begeleiding is er contextbegeleiding verbonden.

”

Maandcommissaris De Switch

“

De Leemwinning werkt met jongens die antisociaal of delinquent gedrag stellen. Jongens worden intensief begeleid om opnieuw aansluiting te vinden bij hun omgeving en de samenleving. De trajecten verlopen in fasen. Het hele traject wordt afgestemd op de jongere zelf, afhankelijk van de problemen. Van bij de start, start er ook contextbegeleiding thuis. De werking steunt op methodieken om gedragsverandering te realiseren. In het handelen staan de principes van geweldloos verzet en multisysteemtherapie centraal.

”

Maandcommissaris De Leemwinning

“

Jez11 begeleidt en behandelt jongeren die heel wat negatieve ervaringen opliepen of met complexe problemen zitten. Op maat van jongeren en in fasen krijgen ze grenzen en veiligheid aangeboden. Parallel start Jez11 intensieve contextbegeleiding op. Er loopt een oefening over de ontwikkeling van een vernieuwde visie 'Open pedagogisch klimaat'.

”

Maandcommissaris Jez11

“

Ze willen jongeren op een gestructureerde manier begeleiden zodat probleemgedrag verdwijnt of vermindert. Naargelang de moeilijkheden en mogelijkheden wordt de begeleiding ingevuld in de leefgroep, met dagbegeleiding of alleen met gezinsondersteuning. De methodiek is die van de 'Waakzame Zorg'. Jongeren krijgen vrijheden en daar horen verantwoordelijkheden bij. Ze kunnen vrij naar buiten gaan maar de begeleiding kan bijvoorbeeld eens langsfietsen of thuis langsgaan. Ook ouders worden heel actief betrokken bij het traject van de jongere.

”

Maandcommissaris De Overstap

“

De Praktijk wil de weerbaarheid van de meisjes versterken en ze opnieuw gezonde relaties leren aangaan. Ze werken in fasen.

”

Maandcommissaris De Praktijk

De Commissie van Toezicht ziet in alle voorzieningen dat zorg en trajecten op maat centraal staan. Dat is waardevol en een uitdaging tegelijk. Jongeren vinden dat soms oneerlijk. Het blijft belangrijk dat ze hierover juiste informatie en duiding krijgen.

“

Je ziet hier jongeren na twee weken naar huis gaan en ik weet niet hoelang ik moet blijven. Ik weet soms niet hoe ik hiermee moet omgaan.

”

Jongere in De Leemwinning

“

Mij hadden ze gezegd dat ik hier maar twee maanden ging blijven. Dat werden er zes. Het is niet altijd duidelijk wanneer we de voorziening kunnen verlaten. Soms kan iemand sneller weg. Hoe dat komt, weten we niet. Dat is echt onduidelijk en maakt ons onzeker. Ik zit hier al vier jaar en kijk er echt naar uit om in een studio te kunnen wonen, om meer zelfstandig te zijn

”

Jongere in Jez11

■ Onthaal

De beslotenheid van de voorzieningen is het sterkst voelbaar in het sterk verhoogde toezicht in de onthaalfase. Die fase duurt niet in alle voorzieningen even lang.

Meestal start na een week weer thuisbezoek op. Dat kan een weekend zijn of eerst een kort en dan een langer dagbezoek. Het verloop van die weekends thuis wordt opgevolgd.

“

De eerste twee weken stoppen de contacten met de buitenwereld. Meisjes geven hun gsm af, gaan niet naar buiten of naar school. In fasen komen er meer vrijheden, afgestemd op de doelstellingen van de individuele jongeren. Stilaan kan er ook meer thuisbezoek. De voorzieningen gaan geen gedrag meer scoren om daar dan een straf- en beloningssysteem of bepaalde vrijheden aan te koppelen.

”

Maandcommissaris Jez11

“

Jongens volgen in de leefgroep van De Overstap al vanaf de eerste dag een individueel traject. Afhankelijk van hun voorgeschiedenis zoals een verblijf in de gemeenschapsinstelling bekijkt de voorziening wat kan. Soms kan dagbezoek al vanaf de eerste week. Hebben de jongeren nog een band met hun school? Dan blijven ze ook daar gewoon naartoe gaan.

”

Maandcommissaris De Overstap

“

Bij elke nieuwe begeleiding hoort een kennis-makingsfase. Zo bekijken de begeleiders waar moeilijkheden liggen zoals plekken in de stad die voor de meisjes te gevaarlijk of te verleidelijk zijn. Met de mensen uit hun omgeving doen ze dezelfde oefening. In die beginfase is er sterk verhoogd toezicht op sociale media, op het traject van en naar de school, op de mensen met wie ze contact hebben. Als de jongeren thuis op dag- of weekendbezoek gaan, gaat daar een begeleider langs. Dat wordt geleidelijk afgebouwd zodra er vertrouwen is. Lukt het goed en kunnen de meisjes weer 'gezonde keuzes' maken? Dan wordt dat verder afgebouwd. Lukt het niet of hervallen ze in gevaarlijk gedrag? Dan kan opnieuw tijdelijk verhoogd toezicht nodig zijn.

”

Maandcommissaris De Praktijk

“

De jongens blijven één week en één weekend in de voorziening. Daarna starten de weekendbezoeken thuis en na drie weken krijgt elke jongere een gedragsplan om te bekijken waar stap voor stap meer vrijheden kunnen. Als ze nog naar school gaan, kunnen ze dat blijven doen.

”

Maandcommissaris De Leemwinning

■ Relatie met begeleiding

Jongeren evalueren hun samenwerking met de begeleiders doorgaans positief. Natuurlijk lopen ook in de voorzieningen situaties minder goed of lopen discussies uit de hand. Sommige jongeren zeggen dat ze ruimte krijgen van de begeleiders om hun mening openlijk te zeggen, om hun visie te geven. Dat wordt niet afgestraft of afgeblokt. Toch is het verhoogd toezicht in het begin niet te onderschatten. Het is niet te vergelijken met een gewone leefgroep. Dat valt sommige jongeren zwaar. De trajecten zijn intens omdat er nabij en intensief met de jongeren gewerkt wordt aan doelstellingen en ver-

wachtingen. Er wordt veel appel gedaan op de jongeren. Daar zit de kern van werken in beslotenheid of van beslotenheid naar openheid.

“

De begeleiders doen veel moeite om altijd contact te zoeken met ons. Dat is soms leuk en als ik dat nodig heb, ga ik daarop in. Maar soms is het ook echt vervelend en wil ik dat ze me met rust laten.

”

Jongere in De Switch

“

Begeleiders zijn aanspreekbaar, toegankelijk, je mag je mening hier geven. Dat was zeker niet altijd zo in de gemeenschapsinstelling.

”

*Jongeren in
verschillende proeftuinen*

“

Als ik een raad mag geven aan de begeleiders, niet alleen hier maar ook vanuit mijn ervaring met de gesloten instellingen, dan is het dat begeleiders ook mogen begeleiden vanuit het hart. Niet alleen vanuit een theorie of plannen die ze moeten volgen.

”

Jongere in De Leemwinning

Leefregels, orde en discipline

Elke voorziening hanteert regels en afspraken om het groepsleven vorm te geven. Net zoals de gemeenschapsinstellingen houden ook de private voorzieningen het aantal leefregels beperkt om alles hanteerbaar te houden voor de jongeren. Sommige regels zijn niet discussieerbaar zoals het verbod op drugs of alcohol in de voorziening. Over andere leefregels en afspraken krijgen de jongeren inspraak. Dat is in elke voorziening zo. Het laatste jaar vertelden de jongeren weinig over de regels of over orde en discipline.

“

Als je binnenkomt in de leefruimte hangen de afspraken, leefregels en beurtrolsystemen van die week uit. De afspraken worden samen met de jongeren gemaakt. Sommige leefregels staan vast en gelden altijd en voor iedereen. Dat zijn de A-regels: geen verboden dingen op zak hebben zoals drugs, alcohol of filmmateriaal zonder toestemming. Andere afspraken en regels worden besproken in het groeps-



*Ibe Coeck, maandcommissaris
Proeftuin De Switch*

gesprek of de feedbackronde omdat ze afhankelijk zijn van wat er leeft in de leefgroep of van de samenstelling van de groep.

”

Maandcommissaris De Leemwinning

Sanctiebeleid

De voorzieningen passen sancties toe als jongeren de leefregels niet volgen of onveilig gedrag stellen: time-outmoment in je kamer, aangescherpte individuele afspraken of verhoogd toezicht.

Er doen zich ook agressie-incidenten voor. Daarop volgt een sanctie zoals een time-out in een gemeenschapsinstelling of een kamerverblijf. Dat kamerverblijf lijkt soms wel lang te duren. De Commissie van Toezicht stelt vast dat er ook alternatieve sancties zijn als leerinstrument.

Alleen Jez11 heeft een afzonderingsruimte. Die wordt uitzonderlijk gebruikt. Alleen bij gevaar en nooit als sanctie. Om de tien minuten evalueren de begeleiders samen met de jongere of het oké is om terug naar de leefgroep te gaan. Het contact met de jongere wordt nooit verbroken, er blijft altijd een begeleider in de buurt. Er is ook een krijtbord waarop de jongere in isolatie kan schrijven, zodat hij op een andere manier zijn emoties kan uiten.

“

Er was onlangs een ernstig agressie-incident van twee jongeren tegenover een begeleidster. Een van de jongeren moest op time-out in de gemeenschapsinstelling. De andere jongere die een kleiner aandeel had in het incident, ging drie dagen met een begeleider naar de Ardennen als alternatief project om met een-op-eenbegeleiding te werken rond wat er gebeurd was.

”

Maandcommissaris De Switch

“

Een van de jongens in de voorziening heeft niemand hier in België. Zijn toekomst is onzeker. Hij zit al vier maanden in de voorziening omdat hij nergens op weekend kan gaan. Dat valt hem zwaar. Hij vindt nergens nog rust of ontspanning. Spanningen nemen toe. De jongen gaat binnenkort met een begeleider twee dagen stappen met de tent om wat te ontladen en om intensiever met hem te kunnen werken.

”

Maandcommissaris De Leemwinning

“

We vinden wel dat we hier veel en snel naar onze kamer vliegen. Sancties in de kamer duren ook lang. 24 uur kamerverblijf is hier niet vreemd.

”

Jongere in Jez11

Participatieruimte

Elke voorziening organiseert een formeel inspraakmoment voor de jongeren. De namen variëren van bewonersraad, groepsgesprek tot cirkelgesprek. Alles kan besproken worden en jongeren en begeleiders geven elkaar feedback.

“

De kwaliteit van het eten was hier niet altijd super. Dat konden we veranderen. We koken nu een dag samen en op woensdag hebben we het gedaan gekregen om daar 'Vettige Woensdag' van te maken. Dan kiezen we als groep voor frietjes, pizza of kebab.

”

Jongere in De Leemwinning

“

Het cirkelmoment is een groepsgesprek tussen de meisjes en de begeleiders. Ter voorbereiding is er een boekje waarin iedereen door de week dingen kan noteren om te bespreken. Drie onderwerpen komen elke keer weer terug: voorstellen, elkaar pluimen uitdelen en feedback geven. Meisjes verstoppen de boekjes soms in de hoop dat er geen vergadering komt. Toen ik bij de laatste vergadering was, legden de begeleiders uit dat die strategie niet werkt. Dat er sowieso een vergadering is en ze leggen het belang uit van inspraak.

”

Maandcommissaris De Switch

Contacten met de buitenwereld

De Commissie van Toezicht merkt op dat contacten met de buitenwereld integraal deel uitmaken van de werking en de hulptrajecten van de jongeren. Elke voorziening start snel contacten op met de buitenwereld: contacten met de ouders, zoeken naar vrijetijdsbesteding of een studentenjob. In het begin erg gecontroleerd en met versterkt toezicht om daarna het vertrouwen terug bij de jongeren te leggen en ze te begeleiden om keuzes te maken.

Onderwijs

Jongeren blijven gewoon naar school gaan als ze nog een school hebben. Dat is niet voor elke jongere zo. Vanuit de voorziening zoeken ze dan naar een gepaste school en onderwijsrichting. Niet elke jongere is daar van in het begin al klaar voor. Naar school gaan lukt soms nog niet. Soms hebben jongeren eerst rust en therapeutische ondersteuning nodig voordat ze kunnen voldoen aan schoolverwachtingen. Soms volgen jongeren een schoolvervangend of een naadloos flexibel traject (NAFT).

Re-integratie

De maandcommissarissen rapporteren dat het hele traject van de jongeren van bij de start gericht is op hun re-integratie. Ouders worden van in het begin betrokken bij het traject en ook van de ouders worden engagementen verwacht. De voorziening kijkt ook naar het sociale netwerk van de jongeren, de plaatsen waar ze komen, zinvolle vrijetijdsbeleving en ze werkt samen met de jongeren en hun netwerk een toekomstbeeld uit.

Jongeren gaan na een verblijf in de voorziening ofwel naar huis, naar een andere jeugdhulpvoorziening of stappen over naar begeleid zelfstandig wonen.

Aanbeveling

Zorg voor meer ervarings- en expertise-uitwisseling tussen de vier voorzieningen

De besloten opvang van de vier voorzieningen had het statuut proeftuin. Het opzet was de voorzieningen experimenteeruimte te geven over hoe besloten opvang vorm kan krijgen. Dat verklaart de verschillen tussen de voorzieningen en waarom de Commissie van Toezicht moeilijk algemene aanbevelingen kan formuleren. Dat verandert wellicht zodra het



beveiligend verblijf verder uitgerold wordt. Het werkingskader en de doelstellingen zullen dan vermoedelijk meer vastliggen. Met het oog op de rechten van minderjarigen is het vooral een evolutie die opvolging en extern toezicht vraagt. Hoe gaan de rechtswaarborgen van jongeren er vorm krijgen? En in welke mate gaat de deur er op slot?

We zien verschillen in het sanctiebeleid van de voorzieningen, vooral voor afzondering in de kamer. Die varieert van enkele tot 24 uren. Ook daarover vraagt de Commissie van Toezicht waakzaam te blijven. Het is geen officiële afzondering met een afzonderingsruimte, maar in de praktijk gaat het natuurlijk wel over afzondering. De Commissie vraagt langdurige afzonderingen te registreren en verder op te volgen. Ook is het de vraag wat het doel is van een lang verblijf alleen in je kamer. Wordt dat achteraf opgevolgd met de jongeren? Wordt er opgevolgd wat dat allemaal teweegbrengt? Alleen maar tijd doorbrengen in eenzaamheid of afgezonderd worden van de groep, roept vragen op naar de zinvolheid en de pedagogische doelstelling ervan.

Vorig jaar pleitte de Commissie van Toezicht ervoor om de rechtspositie van de jongeren in de besloten opvang maximaal te expliciteren voor alle private voorzieningen. Dat maakt voor minderjarigen duidelijk waar ze recht op hebben en hoe hun rechten gewaarborgd worden. Zo streven we naar gelijke behandeling van jongeren, los van de voorziening waarin ze terechtkomen. Die aanbeveling herhalen we dit jaar, samen met een sterke oproep om deze oefening af te werken bij de invoering van het beveiligend verblijf. Vorig jaar vroegen we meer expertise-uitwisseling tussen de vier proeftuinen om de basisrechten van de jongeren volgens het decreet Rechtspositie van de minderjarige in de jeugdhulp volop te garanderen. Voor de Commissie van Toezicht zijn deze vragen richtinggevend:

- Hoe gaan we om met sancties en inperking van vrijheden?
- Welke soorten afzondering hanteren we? Afzonderingsruimte, kamerverblijven? Zijn daar voorwaarden aan verbonden?
- Hoe werken we maximaal contextgericht? Wat betekent dat voor jongeren?
- Kunnen we het recht op inspraak en participatie nog verbreden?

De Commissie van Toezicht vernam dat die uitwisseling gepland stond in het najaar van

*Sarah Van Ruyskensvelde,
maandcommissaris Proeftuin Jez11*

2020. Er werd overleg gepland en eventueel ook bezoeken aan elkaars voorziening. Door de coronamaatregelen kon dat niet doorgaan. Toch hoopt de Commissie dat de expertise van de vier proeftuinen nog gebundeld wordt en dat de good practices uit de vier werkingen de basis worden om het beveiligend verblijf verder uit te tekenen.

4. Het Vlaams Detentiecentrum

Voorstelling

Het Vlaams Detentiecentrum zit sinds de zomer in Beveren. Op het domein van de gevangenis stond een vleugel leeg die eerst bedoeld was voor gedetineerden die overdag buiten de gevangenis gingen werken. Die cellen en ruimtes waren dus bedoeld om gedetineerden alleen 's avonds en 's nachts op te vangen.

Er is plaats voor acht jongens die uit handen gegeven zijn. Dat betekent dat ze op het moment van de feiten 16 of 17 jaar waren en dat de jeugdrechter oordeelde dat maatregelen uit de jeugdhulp niet meer helpen. Zo'n uithandengeving is uitzonderlijk. Jongeren staan onder toezicht van 'bewakers'. Dat zijn geen opvoeders of begeleiders zoals in de gemeenschapsinstellingen maar ze vallen wel onder het personeelsstatuut van het Agentschap Opgroeien. Daarnaast is er een team van één psycholoog, één maatschappelijk assistent en één leerkracht. Zij ondersteunen, organiseren vormingsactiviteiten en bereiden het re-integratietraject voor samen met de jongeren.

Impact van de coronamaatregelen

Het Vlaams Detentiecentrum volgde in de lockdown hetzelfde regime en dezelfde maatregelen als de gevangenen. Bezoek van familie wordt langdurig opgeschort. De jongeren konden wel meer naar huis bellen of beeldbellen en ze kregen meer wandelmogelijkheden. Toch duurde het voor de jongeren heel lang en dat laat zijn sporen na.

De fitnessruimte werd gesloten en er waren minder mogelijkheden om kleine taakjes te doen om wat zakgeld te verdienen.

Te midden van alle maatregelen en extra beperkingen, verhuisde het Vlaams Detentiecentrum in de zomer van Tongeren naar Beveren.

Vaststellingen en aanbevelingen

Welke jongeren verblijven er?

De meeste jongeren die er nu verblijven, zijn meerderjarig. Als er een nieuwe jongere instroomt, kunnen de oudsten overgeplaatst worden naar de gevangenis voor volwassenen om daar hun sanctie verder uit te zitten. De oudsten moeten als eersten vertrekken.

De maandcommissaris stelde vast dat er voor sommige jongeren ook een procedure voor internering loopt, wat hem verwonderde.

Daarnaast merkt de maandcommissaris op dat er weinig gesproken wordt over jongens die al vader zijn.

“

Elke keer als er een nieuwe jongere uit handen gegeven wordt, moet er iemand anders doorschuiven naar het detentiecentrum voor volwassenen. De oudste vertrekt. Er is op dat moment weinig tijd voor een warme overdracht of om afscheid te nemen. Zo was er een jongen die al drie jaar niets anders kent dan zijn groep, de directie, de beambten. Hij kreeg plots te horen dat hij moest vertrekken. De druk ligt nu bij de 20-jarigen want zij weten dat ze de volgende zijn.

”

Maandcommissaris Vlaams Detentiecentrum

“

Het valt me op dat in mijn groep van acht jongens er voor drie een interneringsaanvraag is en voor één is dat al effectief beslist. Is dat normaal? Is het een strategie om eerst uit handen te geven en dan de interneringsaanvraag te starten?

”

Maandcommissaris Vlaams Detentiecentrum

“

Ik ben nu in beroep tegen mijn internering. Ik had dat echt niet zien aankomen. Ik weet dat ik laagbegaafd ben. Ik heb een moeilijke twee jaar achter de rug, dat klopt. Drie jaar geleden kwam ik een eerste keer in aanraking met

het gerecht en ik kreeg een time-out in een gemeenschapsinstelling. Sinds een jaar zit ik hier om dan nu over te gaan tot internering. Ik snap er niets van. Dit wens je je ergste vijand niet toe. Ik heb nooit eerder een aanbod gekregen voor intensieve psychologische begeleiding. Niemand heeft daarover gesproken. Ik heb ook nooit iets van medicatie of zo moeten nemen. En nu, pats: internering.

” Jongere in het Vlaams Detentiecentrum

“

Van de acht jongens zijn er al twee papa. Ze vertellen daarover maar uiten niet meteen een vraag of een behoefte om daar verder iets mee te doen. Ik vind het vreemd dat er geen begeleiding is van een CAW bijvoorbeeld over hun ouderschap want vermoedelijk nemen ze hun ouderrol wel op als ze weer vrij zijn. Ook is me niet duidelijk of zij begeleide kindbezoeken kunnen aanvragen zoals gedetineerden dat kunnen. Dat volg ik volgend werkjaar verder op.

”

Maandcommissaris Vlaams
Detentiecentrum

Sociaal en pedagogisch leefklimaat

■ Onthaal

Voor het onthaal van nieuwe jongeren is er een standaardprocedure. Er worden vingerafdrukken en foto's genomen, hun persoonlijke bezittingen worden opgeborgen en dan volgt een verplichte douche. Jongens mogen kiezen om hun eigen kleren te dragen of instellingskleren als ze geen eigen kleren bij zich hebben. In hun cel ligt een pakket met basisproducten voor persoonlijke hygiëne.

Kort na de opname heeft de jongere een gesprek met de directeur van het detentiecentrum, met iemand van de psychosociale dienst en met de arts die verbonden is aan het detentiecentrum.

“

Het viel me op dat de jongeren hun eigen kleren kunnen dragen. Dat neemt het stigma van de gevangenschap weg. Het blijven jonge mensen in ontwikkeling. Het getuigt van een warmere, mensgerichte aanpak.

”

Maandcommissaris Vlaams
Detentiecentrum

■ Leven in een cel versus ontspanningsmogelijkheden

In het nieuwe gebouw in Beveren zijn de cellen wat groter dan in Tongeren. Niet zóveel groter, maar er zijn wel ramen en dus daglicht. Dat oogt ruimer en lichter. De vleugel van de jongeren is moderner en in betere staat dan in Tongeren.

De jongeren hebben een eigen wc en wastafel in hun kamer en een kleine koelkast. Douchen doen ze op de gang. Ze hebben elk een tv en kunnen films kijken. Ze kunnen ook boeken en strips lenen uit de bibliotheek.

Er is een binnenplein waar de jongeren twee keer per dag kunnen wandelen. Dat binnenplein is niet groot, zelfs kleiner dan in Tongeren. Op het domein is er een andere wandelkoer voor de volwassen gedetineerden. Die is veel groter. De jongeren mogen er geen gebruik van maken omdat ze dan zichtbaar zijn voor de volwassen gedetineerden als die in hun cel zitten.

Sporten kunnen de jongeren in de sportzaal van de gevangenis. Dat kan wel alleen na akkoord van het gevangeniswezen, een federale bevoegdheid.

Zelf hebben de jongeren in hun vleugel een kleine fitnessruimte.

Regime, orde en discipline

Natuurlijk moeten de jongeren regels en afspraken naleven. Het regime is vrij strikt en jongeren weten heel goed welk gedrag kan en niet kan. Loopt het uit de hand of zijn er geweldsituaties? Dan kunnen de jongeren afgezonderd worden in de isolatiecel. In de gang zijn er twee isolatiecellen.

De omgang tussen de jongeren, de bewakers en de directeur loopt doorgaans vrij goed. Door de afstand van Tongeren naar Beveren is er een bijna compleet nieuwe ploeg bewakers. Voor een vlotte overgang zorgde de directeur er wel voor dat enkele bewakers al meeliepen in Tongeren en dat sommige medewerkers van Tongeren ook naar Beveren kwamen om daar mee op te starten.

“

De sfeer zit tijdens mijn bezoeken meestal goed. Jongeren hebben klachten maar die gaan zelden over hoe met hen omgegaan wordt. Het valt me op dat de jongeren vaak nog veel dromen hebben en toekomstgericht denken.

”

*Maandcommissaris Vlaams
Detentiecentrum*

“

Ik wil graag verder aan de slag gaan met mijn passie voor gevechtssport. Ook hier binnen zou ik graag met die sport iets doen of anderen trainen, maar op dat voorstel kreeg ik een negatief antwoord. Het strookt niet echt met de regels over orde en discipline.

”

Jongere in het Vlaams Detentiecentrum

Contacten met de buitenwereld

Er zijn verschillende bezoekmomenten. Anders dan in Tongeren is er maar een heel klein bezoekerslokaal. Dat was oorspronkelijk een bureauruimte. Er staan vier tafels in gepropt waar jongeren hun bezoek ontvangen.

“

Het bezoekersbureau is veel te klein. Jongeren zeggen dat het niet te doen is. Ze zitten bijna op elkaar. Privacy is er niet. Het is er zo klein dat de bewaker aan de deur buiten staat, half in de gang omdat hij er in het bureau niet meer bij kan. Er is een mooie, ruime bezoekerszaal op het domein voor de volwassenen. Het Vlaams detentiecentrum mag daar geen gebruik van maken.

”

*Maandcommissaris Vlaams
Detentiecentrum*

“

Jongeren mogen een paar keer per week naar huis of naar familie bellen. Ze gebruiken daarvoor hetzelfde systeem als de volwassenen, PrisonCloud. Dat maakt dat ze meer privacy hebben. Maar een nadeel is dat ze daarvoor evenveel betalen als de volwassenen. Bellen is dus duurder geworden. Jongeren klagen dat aan en zeggen dat zij niet zomaar aan zakgeld kunnen komen om te bellen. Bestellingen via de kantine kosten ook geld. De directeur is op de hoogte van de klacht en zoekt een compensatie.

”

*Maandcommissaris Vlaams
Detentiecentrum*



Onderwijs

Onderwijs is verplicht voor minderjarige uit handen gegeven jongeren. De leerkracht werkt een aanbod uit op het niveau van de jongeren. In Tongeren konden de jongeren kiezen voor een beroepsopleiding waarvoor het detentiecentrum samenwerkte met een centrum voor volwassenenonderwijs. Met de VDAB was er een samenwerkingsverband om tegen het eind van hun detentieperiode de overstap naar de arbeidsmarkt voor te bereiden en de jongeren te begeleiden. Maar in Beveren is er geen extra ruimte voor een beroepsopleiding. Doordat ook de locatie helemaal nieuw is, bestaan de samenwerkingsverbanden van Tongeren niet meer. De directeur moet alles opnieuw opbouwen met diensten uit de regio.

Aanbeveling

Zet snel samenwerkingsverbanden op met lokale partners

De Commissie van Toezicht stelde de voorbij drie jaren vast dat de gebrekkige en sterk verouderde infrastructuur in Tongeren een menswaardige opvang moeilijk maakte. Ze wees tegelijk op de inspanningen van het begeleidersteam dat ondanks de infrastructuur enorme inspanningen deed om gepaste begeleiding mogelijk te maken. We vinden het positief dat het Vlaams Detentiecentrum nu op een andere locatie zit. Toch betreurt de Commissie dat het Vlaams Detentiecentrum opnieuw moet inboeten aan ruimte om bepaalde activiteiten volop te kunnen uitvoeren. Zo is er geen ruimte om praktijkgerichte lessen te organiseren of om culturele en artistieke projecten op te zetten met externe organisaties. Voor de bezoekerszaal is een oplossing het dringendst. De jongeren en hun familie hebben geen privacy tijdens de bezoeken. De enige ruimte waar dat georganiseerd kon worden, is een bureau. Het is onaanvaardbaar dat daar vier bezoeken tegelijk moeten doorgaan. Dat schendt het recht op privacy. Op de site is er in het blok van de gevangenis voor volwassenen wel een ruime bezoekerszaal. Het is voor de Commissie niet duidelijk waarom een gedeeld gebruik van bepaalde ruimtes niet kan (natuurlijk niet tegelijk met de activiteiten van de volwassen gedeelten).

Door te verhuizen naar Beveren, moest het detentiecentrum weg uit Limburg. De Commissie stelt vast dat dat voor het team van het Vlaams Detentiecentrum wel wat uitdagingen

met zich meebracht. Samenwerkingsverbanden zijn gestopt. Ze moeten een nieuw netwerk uitbouwen met diensten of organisaties in de nieuwe buurt. De samenwerking met scholen was belangrijk voor de re-integratie van de jongeren. Ze konden een beroepsopleiding volgen en daarvoor een attest krijgen. Dat maakt de detentieperiode ook zinvoller.

De Commissie hoopt dat het Vlaams Detentiecentrum genoeg ondersteuning krijgt om snel nieuwe samenwerkingsverbanden op te zetten met regionale partners. Niet alleen voor school, opleidings- en tewerkstellingskansen maar ook voor bijvoorbeeld extra psychologische ondersteuning in samenwerking met het CGG.

Voor een deel van de uit handen gegeven jongeren loopt er een interneringsprocedure of een interneringsaanvraag. Het valt buiten de bevoegdheid van de Commissie om daarover te oordelen, maar toch valt het ons op. Als er een nieuwe jongere uit handen gegeven wordt, schuift de oudste van de groep door naar de gevangenis voor volwassenen. De Commissie pleit ervoor dat jongeren genoeg tijd krijgen om afscheid te nemen en te wennen aan het idee dat ze het Vlaams Detentiecentrum moeten verlaten.

A series of horizontal dotted lines for writing, consisting of 30 lines spaced evenly down the page.

Colofon

Open venster op de gesloten en besloten jeugdinstellingen Jaarverslag Commissie van Toezicht voor jeugdinstellingen 2020 Maart 2021

Redactie

Lieven Calloens	Maandcommissaris Gemeenschapsinstelling De Zande, campus Wingene
Ibe Coeck	Maandcommissaris Proeftuin De Switch
Pieter De Loof	Maandcommissaris Gemeenschapsinstelling De Kempen, campus De Markt
Jochen Devlieghere	Ondersteunend maandcommissaris
Hilde Florquin	Maandcommissaris Gemeenschapsinstelling De Grubbe
Eef Goedseels	Maandcommissaris Gemeenschapsinstelling De Kempen, campus De Markt
Denoix Kerger	Maandcommissaris Gemeenschapsinstelling De Zande, campus Ruiselede
Elias Marchouh	Maandcommissaris voor het Vlaams Detentiecentrum en Gemeenschapsinstelling De Zande, campus Beernem
Lynn Meeuwissen	Maandcommissaris Gemeenschapsinstelling De Kempen, campus De Hutten
Evelien Schellekens	Maandcommissaris Proeftuin De Leemwinning
Ann Smedts	Maandcommissaris Proeftuin De Overstap en De Praktijk
Sarah Van Ruyskensvelde	Maandcommissaris Proeftuin Jez11

Eindredactie

Inge Schoevaerts

Tekstredactie

Mark Van Bogaert

Concept en vormgeving

Spindokter

Foto's maandcommissarissen

Lies Willaert

Foto cover

Koen Broos

Druk

Drukkerij Artoos

Verantwoordelijke uitgever

Caroline Vrijens
Kinderrechtencommissaris
Leuvenseweg 86, 1000 Brussel

ISBN: 9789077021446

Wettelijk depotnummer: D/2021/9680/002

Dit jaarverslag staat ook op www.cvtj.be en
www.kinderrechtencommissariaat.be.



Jaarverslag Commissie van Toezicht voor jeugdinstanties 2020

Leven in geslotenheid vraagt het nodige toezicht. De Commissie van Toezicht voor jeugdinstanties is een toezichtsorgaan voor alle gesloten en besloten Vlaamse instanties waar jongeren verblijven. Het gaat om elf instanties of afdelingen, verspreid over heel Vlaanderen. De Commissie bestaat uit maandcommissarissen die elke maand 'hun' instantie bezoeken. De maandcommissarissen zijn vrijwilligers die het reilen en zeilen in de instantie opvolgen. De Commissie van Toezicht voor jeugdinstanties rapporteert via dit jaarverslag aan het Vlaams Parlement.



Commissie van Toezicht voor jeugdinstanties

Leuvenseweg 86, 1000 Brussel
inge.schoevaerts@cvtj.be
02 552 41 32
www.cvtj.be



De Commissie van Toezicht voor jeugdinstanties werd opgericht in de schoot van het Vlaams Kinderrechtencommissariaat



Het Kinderrechtencommissariaat is een onafhankelijke instantie van het Vlaams Parlement