



**Vlaanderen**  
is open ruimte

**JAARVERSLAG 2020**

**Vlaamse Landmaatschappij**

VLAAMSE  
LAND  
MAATSCHAPPIJ

VLM.be



# In 2020 versterkten we samen de open ruimte

---

Het voorbije jaar kenmerkte zich door een wereldwijde pandemie. We moesten afstand houden en reizen drastisch beperken. Verschillende sectoren zaten op slot. Gelukkig was daar de open ruimte. Nooit eerder was de aanwezigheid van een mooi landschap, groen en korte keten landbouw in de buurt zo belangrijk voor zoveel mensen. Al wandelend en fietsend ontdekten we opnieuw de lokale troeven in de buurt. In combinatie met de ambitieuze Europese klimaatdoelstellingen stond het versterken van de open ruimte dan ook hoog op de agenda. En laat dat net onze missie zijn. Voor de Vlaamse Landmaatschappij (VLM) is een veerkrachtige open ruimte vol leven immers het antwoord op uitdagingen als verstedelijking en klimaatverandering. Een klimaatrobuust landschap en een gezonde omgeving zijn de doelen waar we elke dag aan werken.

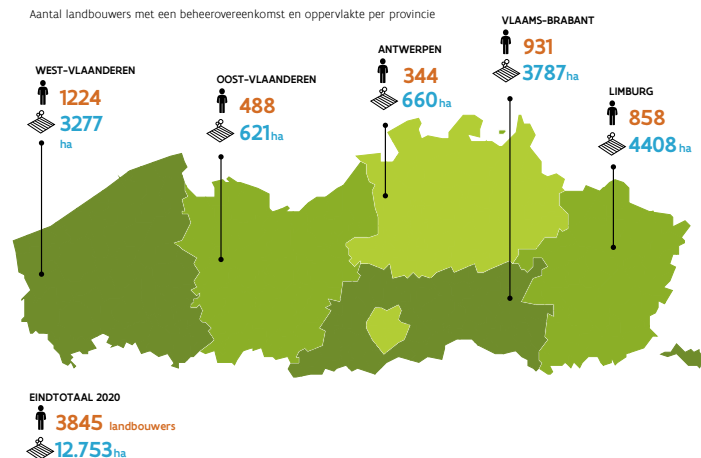
Gedwongen door de omstandigheden werkten we in 2020 anders dan voorheen. Het grootste deel van het jaar werkten de meeste collega's immers thuis. Dat daagde ons uit, zowel persoonlijk als op team- en organisatieniveau. Wendbaarheid was in 2020 dan ook essentieel. Om het terreinwerk maximaal en op een veilige manier te laten doorgaan, namen we de nodige beschermingsmaatregelen. We haalden alles uit de kast om onze dienstverlening te verzekeren en het werk zo goed mogelijk verder te zetten. Daardoor behaalden we ook in 2020 mooie resultaten waar we als organisatie fier op mogen zijn.

Met veel plezier tonen we een aantal van die resultaten in dit jaarverslag.

Toon Denys, gedelegeerd bestuurder



# 2020 in cijfers



Investeringen  
in grondaankopen

€ 26 miljoen

VERKOCHT

## Veerkrachtige open ruimte

- We hebben 16 miljoen euro besteed aan de uitvoering van concrete maatregelen op het terrein.
- Er is 30 miljoen euro vastgelegd voor concrete plannen en uitvoeringsdossiers.
- We ondersteunden in 2020 belangrijke Vlaamse projecten door het realiseren van grondmobiliteit. We konden 465 ha gronden verwerven, waarvan 8% via ruil, voor een totaalbedrag van 26 miljoen euro.

## Levensvatbare en duurzame landbouw

- In 2020 werd 12.753 hectare beheerovereenkomsten aangelegd door 3845 landbouwers. In totaal wordt er 17.785.955 euro uitbetaald.
- De beheerovereenkomsten die het meest werden aangevraagd zijn maatregelen voor soortenbescherming (5317 hectare) en perceelsrandenbeheer (2976 hectare).



## Toezicht op het mestgebruik

- We behandelden meer dan 20.000 vragen van landbouwers.
- 89% van de ruim 10.000 landbouwers met een doelareaal zaaide voldoende vanggewassen in.
- 693 landbouwers kozen voor equivalente maatregelen voor de invulling van de gebiedsgerichte maatregelen.
- Bij 213 meldingen door burgers, werd in 37% van de gevallen een inbreuk vastgesteld.
- 4791 controles bij opslag, transport en opbrenging van mest
- Bij 326 bedrijven zijn mestanalyses uitgevoerd. Bij 22 exploitaties is de mestsamenstelling aangepast en zijn maatregelen opgelegd.
- Er werden bijna 23.000 percelen bij ruim 12.000 landbouwers bemonsterd op het nitraatresidu. Bij 42% van de bemonsterde percelen werd een overschrijding van de drempelwaarde vastgesteld.
- 108 van de 186 staalnemers die stalen namen voor de nitraatresiducampagne zijn gecontroleerd.
- We traden op bij 84 vastgestelde lozingen.
- 7% van de derogatiebedrijven werden gecontroleerd op de derogatievoorwaarden.
- We voerden 460 bedrijfsdoorlichtingen uit waarbij bij 61% van de bedrijven maatregelen werden opgelegd.
- We behandelden 5462 boetes en 2 798 bezwaren wat een verdubbeling is ten opzichte van 2019.

# Een dynamisch openruimtebeleid, mestbeleid en plattelandsbeleid

## Evaluatie decreet landinrichting

We evalueerden het decreet Landinrichting en dienden het rapport in voor bespreking in het Vlaams Parlement. Vervolgens werkten we in 2020 aan concrete voorstellen voor de vereenvoudiging van de regelgeving Landinrichting.

## Open Ruimte Platform

Het Openruimteplatform zoekt via verschillende programma's oplossingen voor openruimte vraagstukken, om zo de openruimtedoelen sneller te realiseren. Op 3 maart brachten we alle partners en geïnteresseerde belanghebbenden samen tijdens het Open Ruimte Platform XL en stelden we de [publicatie 'De Open Ruimte Werken'](#) voor. In het eerste programma Water-Land-Schap begeleiden we de gebiedscoalities bij de concrete uitvoeringsinitiatieven op het terrein en bij de opmaak van landinrichtingsplannen. We startten de programmawerking op rond Landschapsparken en bereidden, in nauw overleg met ANB en de aanpak van de Nationale Parken, een aanpak en projectoproep voor. Voor het programma Voedsellandschappen onderzochten we hoe we het uitbouwen van een voedsellandschap in de Vlaamse Rand en in het gebied Schelde-Rupel kunnen ondersteunen. Daarnaast droegen we bij aan de programma's Vlaanderen breekt uit!, Grondzaken en Luwte-oases.



Open Ruimte Platform XL - 3 maart 2020

## Platform Oogstbare Landschappen

De Vlaamse Landmaatschappij en het Agentschap voor Natuur en Bos hebben in 2020 het Platform Oogstbare Landschappen opgericht als een lerend en inspirerend netwerk van en voor actoren die werken met houtige en grazige biomassa uit het landschap. Via het platform bestendigden we de nauwe samenwerking met de OVAM. We wisselden kennis uit rond lokale waardeketens en leverden beleidsaanbevelingen en -voorstellen op. Als gevolg van de coronacrisis vonden in juni en december twee externe webinars plaats.

Een [greep uit de voedselinitiatieven die gesteund worden door het plattelandsbeleid](#) beschreven we in een artikel voor de VLM-nieuwsbrief.

## Bevraging “impact van Corona op platteland”



In mei 2020 organiseerden we een bevraging bij verschillende plattelandsactoren over de impact van de coronacrisis op het platteland. Ongeveer 70 belanghebbenden vulden de online-enquête in. Uit de [resultaten](#) blijkt dat bestaande evoluties en problematieken, zoals bijvoorbeeld de aanwezigheid van lokale voorzieningen, scherp gesteld werden door de coronacrisis. Eind oktober bracht minister Zuhal Demir de Vlaamse Regering op de hoogte van de resultaten.

## Evaluatiestudie volkstuinen

In de periode 2012-2018 heeft de VLM via projectoproepen subsidies verleend aan 184 volkstuinen om op te starten, uit te breiden of te moderniseren. Elke volkstuin kon maximaal 15.000 euro krijgen. In totaal is er 2.137.333 euro aan subsidies besteed in deze periode. In 2020 onderzochten we de impact van de volkstuinensubsidie. De [resultaten van dat onderzoek](#) werden overgemaakt aan de minister die de VLM de opdracht gaf om een vervolgconcept ‘Eetbare buurten’ met bijpassende instrumenten uit te werken.



## Buurten op den buiten

Wie twijfelt nog aan de behoefte aan sociale cohesie? Alvast niet de vele honderden enthousiaste buurtbewoners in landelijke gemeenten die met veel energie en fantasie hun buurt levendig houden en burensamenbrengen. Ook in 2020 ondersteunde de VLM, samen met de Koning Boudewijnstichting, dynamische landelijke buurten, met behulp van de projectoproep 'Buurten op den Buiten'. Meer dan honderd groepen dienden een dossier in om een financieel duwtje in de rug te krijgen. 46 initiatieven kregen elke tussen 750 en 5.000 euro steun, samen goed voor 200.000 euro.



### In de kijker

Dankzij de inspanningen van vele vrijwilligers is het **Kasteelpark van Heers** opnieuw toegankelijk voor het publiek. Voor de werken die daarvoor nodig waren, kreeg het projectteam financiële steun van Buurten op den Buiten. De [opening voor het publiek](#) werd plechtig ingeluid op 23 juli met een bezoek van Vlaams minister Zuhail Demir.

kasteelpark van Heers



## Uitrol MAP 6

In 2020 werkten we verder aan de uitvoering van het zesde mestactieplan. Omdat de waterkwaliteit onvoldoende verbeterd leidde de herindeling van de afstroomzones tot een toename van de gebiedstypes met een slechte waterkwaliteit. Daardoor gelden er nu strengere bemestingsregels voor een grotere oppervlakte van het landbouwgebied in Vlaanderen. We bereidden de start voor van een nieuwe begeleidingsdienst voor een betere bodem- en waterkwaliteit (B3W).



Daarnaast lanceerden we onder andere de AGR-GPS app voor burenenregelingen. Verder vond wetgevend werk plaats over het gebruik van debietmeters bij mestverwerkers en over het digitale kunstmestregister voor handelaars en land- en tuinbouwers. De equivalente maatregelen werden geïmplementeerd. We verscherpten tenslotte het toezicht op de bodemstaalnames. De resultaten staan beschreven in het [Mestrapport 2020](#).



## Inrichten van de open ruimte



Solhof Aartselaar

In 2020 besteedden we 16 miljoen euro aan de uitvoering van geïntegreerde, gebiedsgerichte projecten in strategische openruimtegebieden. Daar verzoenden we landbouw-, water-, natuur-, klimaat- en landschapsdoelen. Daarnaast legden we 30 miljoen euro vast voor concrete plannen en uitvoeringsdossiers in de nabije toekomst.

Bij het inrichten van de open ruimte zetten we volop in op de mogelijkheden van het decreet landinrichting. Zo ondersteunden we in 2020 verschillende overheden bij hun onderzoek naar de mogelijkheden van herverkaveling met planologische ruil (Niel, Aartselaar, provincie Antwerpen, Departement Omgeving en VMM) en voerden we de eerste case herverkaveling met planologische ruil uit (Nieuwmunster).

Uit een externe tevredenheidsbevraging bij onze belanghebbenden bleek dat de deelnemende partners aan onze projecten in het algemeen tevreden zijn over de samenwerking.

## In de kijker

We zijn gestart met een landbouweffectrapport voor het project **Rond Ronse**, dat een antwoord zoekt op de verkeerssituatie in Ronse waar de N60 door het centrum dendert. Ook de effecten van de bebossingsscenario's in de omgeving rond Ronse worden mee in kaart gebracht.

In het kader van het decreet landinrichting werd [de eerste herverkaveling uit kracht van wet](#) uitgevoerd voor het gebied **Kwetshage**. Op het grondgebied van Jabbeke en Brugge creëren we natte natuur zoals een rietmoeras, als compensatie voor natuur die verdwijnt door de ontwikkeling van de achterhaven van Zeebrugge.



Kwetshage

## Beleving en zachte mobiliteit

Door het sluiten van de horeca en het wegvallen van heel wat recreatiemogelijkheden was ruimte voor ontspanning in 2020 brandend actueel. We stelden versneld wandelgebieden open en realiseerden wandelverbindingen zodat mensen maximaal in de eigen omgeving van groen en open ruimte konden genieten.



Schansbroek

### In de kijker

In het **Schansbroek** verdubbelde het aantal wandelaars en in de **Dauteweyers** telden we maar liefst vier keer [meer wandelaars](#) dan de voorbije jaren. In april en mei ging het totaal aantal bezoekers in Dauteweyers van ongeveer 1650 naar 6920 wandelaars. In juni van 1400 naar 4255.

In het natuurgebied **De Blankaart** in Diksmuide en Houthulst werden [vier uitkijktorens](#) opgetrokken. De bouw van de uitkijpunten vormt het sluitstuk van een natuurherstelproject dat in 2009 van start ging. Wandelaars en vogelspotters kunnen er nu genieten van het landschap en de vogels zonder de natuur te verstoren.



De Blankaart



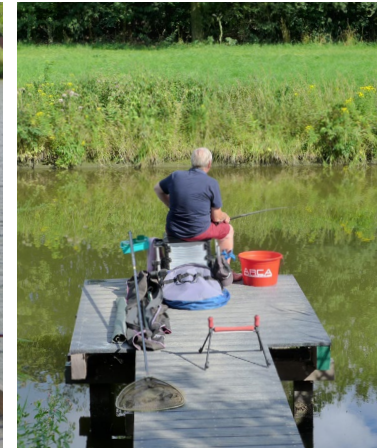


In de **Groenpool Vinderhoutse bossen** openden we op 16 april [5 nieuwe bewegwijzerde wandelroutes](#). Tijdens de lockdown werden die druk bewandeld door de inwoners van Gent en omgeving.

Samen met de Provinciale Visserijcommissie in Moerbrugge (Oostkamp) bouwden we [vier nieuwe hengelplaatsen](#). Blikvanger is een steiger met een aangepaste toegang voor personen met een handicap. Die stijger bevindt zich op de monding van de Rivierbeek in het kanaal Gent-Brugge (**Nieuwenhove-Gruuthuyse**).



steigers in Moerbrugge (Oostkamp)





Schuddebeurze

In **Schuddebeurze** kwam er een [uitkijksplatform op een oorlogsbunker](#), met financiering van het Interregproject VEDETTE.

In de **ruilverkaveling Sint-Rijkers** is de aanleg van 9 km nieuwe vrijliggende fietspaden gestart. De fietspaden vervolledigen het fietsroutenetwerk tussen Alveringem-Izenberge-Leisele en tussen Izenberge en Beauvoorde.

In **de Merode** werd de [onthaalparking van de basiliek van Scherpenheuvel](#) heraangelegd in waterdoorlatend materiaal en met de aanleg van een wadi. Het landschap achter de huidige parking werd hersteld volgens het historisch heuvelprofiel en kan bij grote drukte tijdens de Mariamaand ook dienen als overloopparking.

Aan de **Maagdentoren in Zichem** werden tijdens omgevingswerken meer dan 150 archeologische vondsten gedaan zoals Spaanse kogels en munten.



onthaalparking basiliek van Scherpenheuvel

# Waterlopen en landschappen vol leven

In 2020 droegen we bij aan de realisatie van Europese en Vlaamse natuur- en milieudoelen en maakten de open ruimte aantrekkelijker voor diverse fauna en flora. In 2020 behandelden we 11 nieuwe aanvragen van landbouwbedrijven voor bedrijfsadvies en 9 nieuwe aanvragen voor bedrijfsreconversie, bedrijfsverplaatsing of koopplicht, in het kader van de Programmatische Aanpak Stikstof (PAS).

## Waardevolle landbouw- en natuurgebieden inrichten voor meer biodiversiteit

### In de kijker

In het **Berlarebroek** legden we een [rietmoeras aan voor vogelsoorten](#) zoals de roerdomp, woudaap en snor. Het moeras komt wellicht ook ten goede aan de otter die hier als zeldzaamheid werd gespot op 21 oktober.



Waar vroeger de **Caluwenbroekvijver** in Wingene lag, vormen we opnieuw een veldvijver van ongeveer 2,5 hectare groot. Zo herstellen we het cultuurhistorisch erfgoed en realiseren we de Europese natuurdoelen voor het **Biscopveld**.

In november startten we In Ieper met de **afbraak van een landbouwbedrijf** in het kader van de Programmatische Aanpak Stikstof (PAS). Daardoor kan de neerslag van stikstof op het nabijgelegen habitatrichtlijngebied West-Vlaams Heuvelland verminderen.

Om hogere natuurwaarden te creëren in het natuurgebied **Torfbroek** werd een [stort geruimd](#) en werden de [vijvers ontslibd](#).



Torfbroek (Kampenhout)



boomkikker

In de vallei van **het Merkske** (RVK Zondereigen - Merksplas) zijn sneller dan verwacht goede [natuurresultaten](#) te vinden ten gevolge van de ruilverkaveling in dit grensoverschrijdend natuurgebied.



## Vrijwillig natuur-, milieu- en landschapsbeheer promoten en ondersteunen



Gingelom, luzernestroom en vogelakker - gemengde grasstrook plus

Landbouwers met beheerovereenkomsten kleden het landschap aan met perceelsranden, vogelvoedselgewas, bloemenstroken en andere maatregelen. Als de biodiversiteit op die plekken toeneemt, geeft dat voldoening aan de betrokken landbouwers en de bedrijfsplanners die hen begeleiden. Ook in 2020 konden we op verschillende plaatsen boeiende waarnemingen van akkerfauna doen.

### In de kijker

Er waren **waarnemingen** van [grauwe gorzen](#), [veldduilen](#), [kieken-dieven](#), [zilverreigers](#),... op percelen met beheerovereenkomsten.



grauwe gors - adobe.stock.com

Samen met Port of Antwerp, het Agentschap voor Natuur en Bos (ANB) en het Instituut voor Natuur en Bosonderzoek (INBO) onderzoeken we hoe de inzet van de **dienstenvergoeding** en beheerovereenkomst via het decreet landinrichting kunnen bijdragen aan het behalen van de instandhoudingsdoelstellingen voor de [bruine kiekendief](#).



Het Europees project **Beespoke** werd gelanceerd. 32 landbouwers tekenden in op een beheerovereenkomst voor het bijzaaien van bloemenmengsels voor bestuivers en springen daarmee [in de bres voor bijen](#).

# In actie voor het klimaat

## Blue Deal

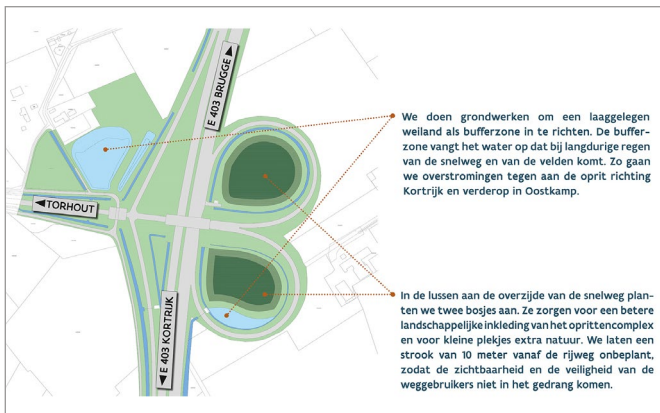


De VLM werd in 2020 een [belangrijke partner in de Blue Deal van de Vlaamse Regering](#). Om de strijd tegen droogte aan te gaan kregen we extra opdrachten zoals de oprichting van een grondenbank Blue Deal, een versterkte uitvoering van Water-Land-Schap en de uitvoering van extra droogtemaatregelen in inrichtingsprojecten. In het lopende Water-Land-Schap-project konden we 3 miljoen euro middelen vastleggen voor concrete droogtemaatregelen die door de lokale gebiedscoalities de komende jaren genomen kunnen worden.

De VLM werkt al langer aan betere waterberging, infiltratie en duurzaam watergebruik. De komende jaren gaan we onze inspanningen op dat vlak opvoeren om zo bij te dragen aan de realisatie van de Blue Deal.



terreinbezoek Batsheerse Beemd (Heers)



## In de kijker

Het **oprITTencomplex E403** in Torhout is natuurlijk ingericht. We legden er een waterbuffer van ongeveer 2700 m<sup>3</sup> aan om wateroverlast van de E403 te vermijden.

We kochten 66 hectare grond met de grondenbank **SIGMA**. Die gronden worden ingezet om Vlaanderen beter te beschermen tegen overstromingen.

In het Provinciaal Domein **Vrieselhof** is het valleigebied van de Schijn volledig hersteld. Hydrologische ingrepen zorgen voor een meer natuurlijk functionerend valleisysteem met ruimte voor natte natuur en betere waterbergingsmogelijkheden.

Aan de **Overdam** in Evergem maakten we werk van ontharding. Daar werden huizen afgebroken in het kader van de Sevesorichtlijn. Met behulp van financiering van de gemeente Evergem werd het gebied vervolgens ingericht als een koppelingsgebied met extra natte natuur en wandelmogelijkheden.

De natuurinrichtingsakte van de **Zwarte Beek** werd verleden. Daarmee kan de [vernatting van de vallei en het behoud van het veen](#) gegarandeerd worden.



minister Demir in de Vallei van de Zwarte Beek



Het landinrichtingsplan **Maalbeekvallei** werd goedgekeurd. Die kleine [vallei kan nu verder ontwikkelen](#) met het oog op het beter vasthouden van water en het vergroten van de biodiversiteit.

Door de instelling van het **landinrichtingsproject Oudlandpolder** worden [klimaatrobuust waterbeheer in de polders](#) en transitie naar duurzame landbouw mogelijk.

Met behulp van natuurinrichting creëerden we natte natuur in de **Blankaart**. Met het Europese Interregproject Carbon Connects onderzoeken we of de landbouw daar duurzame businessmodellen kan ontwikkelen, waarbij tegelijkertijd de biomassa in de vernatte zone kan ingezet worden om bijkomend koolstof vast te leggen.



Oudlandpolder



Wellemeersen

Door de goedkeuring van de maatregelen voor het natuurinrichtingsproject **Wellemeersen** kunnen we de dotterbloemgraslanden en moerassen optimaal inrichten.

## Eerste realisaties grondenbank bebossing

In 2020 zijn we gestart met de uitvoering van de [opdrachten van de VLM voor het programma 'Meer bos in Vlaanderen'](#). Dat programma moet zorgen voor 4000 hectare extra bos tegen 2024 en 10.000 hectare extra bos tegen 2030. We richtten de grondenbank bebossing op en konden daarmee 30 hectare gronden aankopen waarvan 20,4 hectare ruilgrond en 8,5 hectare rechtstreeks te bebossen percelen. We realiseerden 10 hectare bosuitbreiding en 23 hectare boscompensatie in het plantseizoen 2020-2021.

### In de kijker

Op 6 oktober verlengden de Vlaamse, provinciale en lokale besturen voor de vierde keer hun [engagement](#) om samen het **Parkbos Gent** verder uit te bouwen

We konden een akkoord sluiten voor een aankoop van bijna 12 hectare gronden in **Oostkamp**. De bebossing zal gebeuren in de valleien van de Zuidleie, Hertsbergebeek en Rivierbeek. Die maken deel uit van de complexen van bossen, heidere-licten en beekvalleivegetaties in het Houtland. De aangekochte percelen maken deel uit van het habitatrichtlijngebied 'Bossen, heiden en valleigebieden van zandig Vlaanderen: westelijk deel' - deelgebied Nieuwenhovbos.



ID/ Lieven Van Assche

projectpartners bij Kapel Onze-Lieve-Vrouw van Hemelrijk in Parkbos Gent

Er vonden **plantacties** plaats in de Gentse Kanaalzone in Evergem, in het [Vloethemveld](#) en in het [Cathemgoed](#).

In **Kluisbergen** kochten we 25 hectare aan voor bosuitbreiding. De aankoop van de gronden is noodzakelijk om uitruilmogelijkheden te creëren voor actieve en jonge landbouwers in het lopende proces van het GRUP Rond Ronse.

In **de Merode** wordt in Herselt via uitvoeringsinitiatieven [plantgoed gesubsidieerd](#). Zo worden natuurverbindingen gerealiseerd.



plantactie Vloethemveld



plantactie Vloethemveld

# VLM als duurzame, innovatieve en wendbare werkgever

## Coronacrisis



Voor de ondersteunende diensten bracht de coronacrisis in 2020 onvoorzien werk met zich mee vanaf maart: de interne coördinatie, de opvolging van het Crisiscentrum Vlaamse overheid, intensievere interne communicatie en de uitrol van de verschillende preventieve maatregelen. We besteedden extra aandacht aan welzijn en verbondenheid. De dienstverlening werd verzekerd dankzij onze medewerkers die een grote wendbaarheid toonden bij de verplichte omschakeling naar maximaal thuiswerk. Voor het terreinwerk namen we de nodige maatregelen zodat de bedrijfsbezoeken en de controleactiviteiten in veilige omstandigheden konden plaatsvinden. Gesprekken met landbouwers vonden maximaal buiten of telefonisch plaats en we verlengden een aantal administratieve indieningstermijnen.

## Digitale dienstverlening

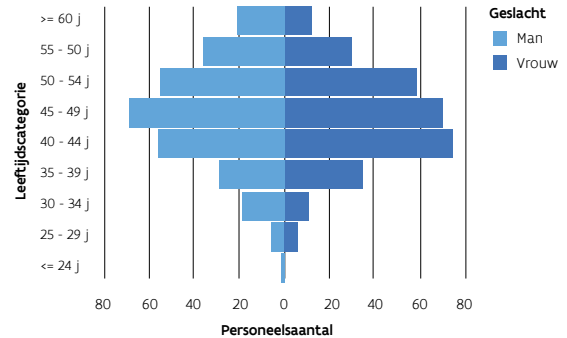
Door de coronacrisis kreeg het digitale werken thuis en op het terrein een stevige boost. De VLM zette in 2020 dan ook verder in op digitalisering en op administratieve vereenvoudiging. In 2020 heeft de VLM 1.770.510 euro geïnvesteerd in informaticatoepassingen. Voor de externe klant werden vooral in het kader van het zesde mestactieplan nieuwe ontwikkelingen gerealiseerd. Alle aangiftes kunnen nu digitaal verlopen via het Mestbankloket. Prioritaire delen van de ontwikkeling van het digitale kunstmestregister werden opgeleverd. De controle op de uitrijregeling van mest werd ingebouwd in het Mest Transport Internet Loket. De traceerbaarheid van mesttransporten werd ondersteund. En SNapp, de staalname-applicatie werd uitgebreid zodat nu ook de verplichte stikstofstalen en de derogatiestalen via die toepassing worden behandeld.



## Personeel

Eind 2020 waren bij de VLM 574 personeelsleden in dienst. De absenteismecijfers daalden sterk in vergelijking met 2019.

In 2020 stapten we voor de externe vacatures over naar het selectiecentrum van het Agentschap Overheidspersoneel (AgO). We besteedden ook extra aandacht aan interne mobiliteit. Met resultaat, want iets meer dan de helft van de openstaande functies werden intern ingevuld. Ook tijdens de coronacrisis zetten we in op stages en diversiteit. 7 stagiairs, waarvan 2 uit de kansengroepen, versterkten de ploeg.



Ondanks de coronacrisis volgde 75% van de medewerkers in 2020 minstens 1 opleiding. We zorgden voor een maximaal digitaal aanbod om ook in coronatijden een kwalitatieve werking te garanderen. We organiseerden trainingen over bijvoorbeeld het organiseren van webinars in MSTeams, mentaal welzijn en leidinggeven in coronatijden.

## Communicatie



### Nieuwsbrief

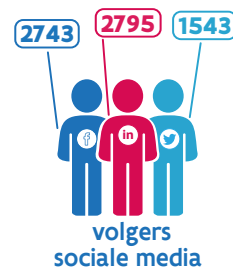
In 2020 zijn we gestart met een eigen [digitale nieuwsbrief](#). Er verschenen 5 edities. Eind 2020 hadden we 1250 abonnees.

### Webinars

Intern organiseerden we voor het eerst digitale toelichtingen op organisatieniveau. Die konden alle personeelsleden op hetzelfde moment volgen of later via de opname herbekijken. Ook op afdelingsniveau werden interne en externe digitale webinars georganiseerd. Zo hervormden we ook de jaarlijkse wintertoelichting voor landbouwconsulenten van de Mestbank naar een reeks webinars die op afstand konden worden gevolgd. Het webinar over kunstmest op 27/11 bijvoorbeeld lokte 158 unieke deelnemers en de opname werd 698 bekeken.

### Sociale media

In 2020 nam het aantal volgers op onze sociale mediakanalen verder toe. We maakten gebruik van sociale media om bijvoorbeeld wandeltips te verspreiden en speelden in op de campagne 'vakantie in eigen land'.



## Klachten

In 2020 ontvingen we 62 klachten waarvan 28 ontvankelijke klachten en 12 (deels) gegronde klachten. Daarvan werden 10 klachten opgelost door de juridische dienst. We ontvingen geen corona-gerelateerde klachten over onze dienstverlening.

## Vergroening wagenpark

Eind 2020 telde het wagenpark van de VLM 20 EV Voertuigen, 5 CNG Voertuigen en 1 hybride voertuig op een volledig wagenpark van 57 voertuigen. Daardoor kwam de gemiddelde gewogen ECO Score van de volledige VLM-vloot uit op 71,19 en voldeed de VLM ruim aan de opgelegde ECO-score van de Vlaamse overheid van 68.

In 2020 zetten we voor het eerst ook in op deelmobiliteit. Bepaalde terreincontroles van de dienst handhaving van de Mestbank werden voor het eerst uitgevoerd met deelwagens van Cambio, na een proefproject in 2019.



## colofon

Dit jaarverslag is een realisatie van de Vlaamse Landmaatschappij  
VU: Toon Denys, gedelegeerd bestuurder VLM

### Redactie en lay-out

Vlaamse Landmaatschappij  
Consciencegebouw  
Koning Albert II-laan 15, 1210 Brussel  
Tel. 02 543 72 00  
[www.vlm.be](http://www.vlm.be)  
[pers.vlm.be](http://pers.vlm.be)

### Fotografie

©Vlaamse Landmaatschappij, tenzij anders vermeld  
Coverfoto: Vinderhoutse bossen - binnenkant cover: Scheldemeander Spanjaard, Merelbeke

24 maart 2021

Volg ons op sociale media

