



Vlaanderen
is landbouw & visserij

DE BELGISCHE ZEEVISSERIJ 2017

BEDRIJFSRESULTATEN

**Economische resultaten van de
Belgische rederijen**

DEPARTEMENT
LANDBOUW
& VISSERIJ

www.vlaanderen.be/landbouw

////////////////////////////////////

DE BELGISCHE **ZEEVISSERIJ 2017** **BEDRIJFSRESULTATEN**

**Economische resultaten van de
Belgische rederijen**

////////////////////////////////////

Colofon

Samenstelling

Departement Landbouw en Visserij

ir. Nathalie Scherrens, Martine Velghe

Lector

ir. Marc Welvaert

Verantwoordelijke uitgever

ir. Patricia De Clercq, secretaris-generaal

Lay-out

Departement Landbouw en Visserij

Een digitale versie vindt u terug op

<https://lv.vlaanderen.be/nl/visserij/cijfers-marktoverzichten/publicaties-zeevisserijn.be/zeevisserij>

De verwerkte cijfers m.b.t. boekhoudkundige gegevens in deze publicatie en de berekening van winst/verlies zijn gebaseerd op cijfers die ons door de boekhouders werden verschaft. Departement Landbouw en visserij draagt geen verantwoordelijkheid met betrekking tot de correctheid van deze aangeleverde cijfers.

INHOUD

1	INLEIDING.....	4
2	BEGRIPSBEPALINGEN.....	5
2.1	Aantal vaartdagen	5
2.2	Besomming	5
2.3	Andere inkomsten	5
2.4	Gemiddelde	5
2.5	Brutobedrijfsresultaat	6
2.6	Nettobedrijfsresultaat	6
2.7	Nettowinst/verlies (vóór belasting)	6
2.8	Kengetal winstgevendheid	6
2.9	Klein Vlootsegment (KVS)	6
2.9.1	Kustvissers	6
2.9.2	Eurokotters	6
2.9.3	Andere KVS (Klein Vlootsegment 0-221 kW)	7
2.10	Groot Vlootsegment (GVS)	7
2.10.1	Bokken \geq 662 kW	7
2.10.2	Andere GVS (Groot Vlootsegment, > 221 kW)	7
3	ALGEMENE TENDENSEN.....	8
3.1	De vloot	8
3.2	Aanvoer en aanvoerwaarde	8
4	ANALYSE VAN DE BESOMMING PER VAARTDAG.....	9
4.1	Algemeen	9
4.2	Per vaartdag	9
5	DETAIL VAN DE KOSTENFACTOREN BINNEN DE BESOMMING	13
6	BRANDSTOFKOSTEN.....	21
7	FINANCIELE PARAMETERS.....	25
7.1	Rentabiliteit	25
7.2	solvabiliteit	25

1 INLEIDING

Bij de aanvang van het boekjaar 2017 telde de Belgische commerciële visserij 72 vaartuigen. Door schrapping van 1 vaartuig bleven er op het einde van 2017 nog **71** vaartuigen over. Gedurende het jaar oefenden er 67 vaartuigen effectief representatieve visserijactiviteiten uit. Van deze **67** vaartuigen ontvingen wij 66 boekhoudkundige uittreksels (32 vaartuigen uit het klein vlootsegment en 34 vaartuigen uit het groot vlootsegment). Er mag in dit verslag dus gesproken worden van bedrijfsresultaten van een representatief resultaat van de volledige actieve vloot.

Onderverdeeld in de gebruikelijke groepen die wij voor de berekeningen hanteren, hebben wij bedrijfsresultaten ontvangen voor volgende segmenten en subgroepen: 32 van het KVS zijnde 10 kustvissers vaartuigen, 15 eurokotters en 7 'andere' KVS (2 Scheldevissers, 1 plankenvisser, 2 staande wantvissers en 2 boomkorvissers niet behorende tot de andere subgroepen) en 34 van het GVS zijnde 29 boomkorvaartuigen \geq 662 kW en 5 'andere' GVS (1 staande wantvisser en 4 plankenvissers).

Het besluit van de Vlaamse Regering van 5 maart 2010 en het ministerieel besluit van 2 augustus 2010 vormen de regelgevende basis om te kunnen voldoen aan de verplichtingen opgelegd door het Europees programma voor gegevensverzameling in de visserij (Data Collection Framework).

Belangrijke externe parameters in 2017 waren:

- ▶ De gemiddelde gasolieprijs van 2017, nl. 0,47 €/liter, lag 0,07 €/liter **hoger** dan in 2016 (+17,5%). De gasolieprijzen waren opnieuw stijgend t.a.v. situatie eind 2016.
- ▶ De gemiddelde visprijs steeg met 4,7% tot 3,89 €/kg. De tongprijs steeg echter amper met 0,1 € van 11,37 €/kg in 2016 naar 11,47 €/kg (+0,9%), maar de aanvoer van tong daalde voort met 13% van 2.481 ton naar 2.147 ton (-334 ton), waardoor er voor tong alleen 3.801.000 euro minder besomd werd. De **totale besomming** lag uiteindelijk **5,15 miljoen** euro lager dan in 2016, dit door een lagere aanvoer die slechts beperkt gecompenseerd werd door hogere prijzen in het algemeen.

De analyse van de beschikbare gegevens toont aan dat 2017, na een paar zeer goede jaren, opnieuw tot een normaal niveau komt. De uiteindelijke bedrijfsresultaten waren lager doch bleven positief. In alle segmenten leidt de lagere besomming gecombineerd met hogere gasolieprijzen tot een algemene daling van de bedrijfswinsten.

2 BEGRIPSBEPALINGEN

2.1 AANTAL VAARTDAGEN

Een vaartdag is de aanwezigheid op zee van ten minste 4 uur in de loop van een dag. Het uitvaren van een vissersschip voor een duur die 24 uur niet overschrijdt, wordt als 1 vaartdag beschouwd. Het uitvaren van een vissersschip voor een duur die 24 uur of een veelvoud van 24 uur overschrijdt, levert telkens een nieuwe vaartdag op.

2.2 BESOMMING

Dit is de som van alle inkomsten uit de verkoop van vis incl. de verkoop buiten de veilingen.

- ▶ verhandelde waarde = verkoopwaarde van de aanvoer.
- ▶ niet-verhandelde waarde = de vergoeding (slechts enkele ct/kg), die de reder krijgt in de veiling voor de opgehouden vis met de bestemming 'verwerking tot vismeel'.
- ▶ opgehouden vis = de hoeveelheid vis, die door het niet bereiken van een bepaalde minimumprijs (= ophoudprijs), uit de markt wordt genomen. De reder ontvangt hiervoor via de producentenorganisatie een bijkomende vergoeding. Het jaar 2013 was het laatste jaar waarin deze vergoeding met EU-steun werd toegekend. De ontvangen vergoedingen van de Rederscentrale zitten al dan niet begrepen in de 'andere inkomsten' (zie hieronder 2.3).

2.3 ANDERE INKOMSTEN

Dit zijn **andere inkomsten** (excl. subsidies) **uit het gebruik van het vaartuig** zoals (met in volgorde van belang) bijv. toeristische activiteiten, gebruik als werkboot alsook ontvangen verzekeringspremies voor schade aan of verlies van vaartuig of vistuig, tussenkomsten Zeevissersfonds, Rederscentrale, Fonds Scheepsjongens en voordelen van alle aard. Deze inkomsten worden meegerekend voor de berekening van het bruto- of netto-bedrijfsresultaat.

2.4 GEMIDDELDE

Dit is het rekenkundig gemiddelde. Het werken met gemiddelde waarden biedt het voordeel dat een beter inzicht in het geheel kan worden bekomen en men eenvoudiger trendevoluties met het verleden kan opvolgen. Bij nadere analyse van de resultaten mag echter niet uit het oog worden verloren dat deze werkwijze de beste schepen in een te nadelig en de minder goede in een te voordelig daglicht stelt. Om aan die tekortkoming tegemoet te komen, wordt - daar waar nodig - de spreiding van bepaalde resultaten meegegeven.

2.5 BRUTOBEDRIJFSRESULTAAT

Dit is de besomming plus de andere inkomsten, verminderd met alle bedrijfskosten behalve afschrijvingen.

2.6 NETTOBEDRIJFSRESULTAAT

Dit is het brutobedrijfsresultaat, verminderd met de afschrijvingen.

2.7 NETTOWINST/VERLIES (VÓÓR BELASTING)

Dit is het netto bedrijfsresultaat, verminderd met de financiële kosten en verhoogd met de eventuele subsidies (en/of) financiële opbrengsten.

2.8 KENGETAL WINSTGEVENDHEID

$$= \frac{\text{nettowinst (vóór belasting)}}{\text{omzet}} \times 100$$

Dit kengetal winstgevendheid, uitgedrukt in %, ligt best zo hoog mogelijk.

Omzet = besomming + overige inkomsten (excl. financiële opbrengsten zoals o.a. subsidies)

2.9 KLEIN VLOOTSEGMENT (KVS)

Deze groep bevat de vaartuigen met een vermogen van maximum 221 kW. De groep kan voort onderverdeeld worden in de volgende subgroepen:

2.9.1 Kustvissers

Dit zijn vaartuigen met een vermogen van max. 221 kW (300 PK), die minder dan 48 uur (maar meestal minder dan 24 uur) per reis op zee vertoeven.

2.9.2 Eurokotters

Dit zijn vaartuigen gebouwd sinds 1981, uitgerust met de boomkor en die specifiek bedoeld waren om binnen de 12-mijlszones te vissen. Niettegenstaande de huidige criteria om binnen de 12-mijlszone te mogen vissen sedert 1987 (max. 221 kW (300 PK) en max. 24 m lengte over alles zijn), worden de boomkorvaartuigen die groter zijn dan 70 GT en max. 221 kW vermogen hebben, ook tot deze groep gerekend. Dit omdat de GT-norm kwam te vervallen.

2.9.3 Andere KVS (Klein Vlootsegment 0-221 kW)

Dit zijn vaartuigen die een vermogen hebben van max. 221 kW (300 PK), maar die niet behoren tot de eurokotters of de kustvissers.

2.10 GROOT VLOOTSEGMENT (GVS)

Deze groep omvat de vaartuigen met een vermogen van meer dan 221 kW en kan in het kader van deze publicatie voort onderverdeeld worden in volgende subgroepen:

2.10.1 Bokken \geq 662 kW

Dit zijn vaartuigen die uitgerust zijn met de boomkor en een vermogen hebben van 662 kW of meer. Dit vormt de grootste subgroep.

2.10.2 Andere GVS (Groot Vlootsegment, > 221 kW)

Het gaat hier om een heterogene restcategorie van bordenvissers, staande wantvissers en seinevissers (Deense zegen of 'flyshooters' genaamd).

N.B.: Voor het gemiddelde motorvermogen wordt voortaan de som van het kW motorvermogen + bijkomend kW motorvermogen gehanteerd, omdat deze een grote invloed heeft op de vangstmogelijkheden en dus zo ook op de besomming. Alleen in de tabel 9 (hoofdstuk 6) over het gemiddeld gasolieverbruik wordt met het effectieve motorvermogen gerekend, omdat het brandstofverbruik afhankelijk is van het type vaartuig, de visserijmethode en het effectief motorvermogen; het bijkomend vermogen heeft geen invloed op het brandstofverbruik.

3 ALGEMENE TENDENSEN

3.1 DE VLOOT

Eind 2017 telde het EU-vlootregister 71 Belgische vissersvaartuigen met een totale capaciteit van 45.051 kW en 13.712 GT; een daling met 1 eenheid in vergelijking met eind 2016. In 2017 werd 1 vaartuig aan de vloot onttrokken.

Eind 2017 was het aantal vaartuigen per thuishaven als volgt:

Blankenberge	4
Nieuwpoort	5
Oostende	18
Zeebrugge	42
Scheldehavens	2

3.2 AANVOER EN AANVOERWAARDE

Een uitgebreide bespreking van deze gegevens vindt u in '**Aanvoer en Besomming 2017**', op de website van de dienst Zeevisserij: www.vlaanderen.be/zeevisserij onder de rubriek 'Publicaties'.

De resultaten van de Belgische commerciële vissersvloot in 2017 kunnen als volgt worden samengevat:

- ▶ De globale aanvoer bedroeg 22.142 ton (-10%) met een aanvoerwaarde van 88,2 miljoen euro (-5,5%).
- ▶ De gemiddelde prijs steeg met 4,7% tot 3,98 €/kg (4,02 €/kg in Belgische havens en 3,87 €/kg in vreemde havens).
- ▶ De lagere aanvoer gecombineerd met weliswaar betere visprijzen en hogere gasolieprijzen waren niet stabiliserend voor de rendabiliteit van de sector.

Wat betreft de factoren die de vermelde resultaten hebben beïnvloed in 2017, kunnen we het volgende meedelen::

- ▶ De belangrijkste totale initiële quota voor kabeljauw (+6,77%), tong (+5,52%), zeeduivel (+3,34%), tarbot en griet (+10,03%) en langoustines (+46,16%) gingen erop vooruit; het quotum voor tongschar bleef gelijk, terwijl de quota voor schol (-4,8%) en schartong (-24,55%) daalden.
- ▶ Uitgedrukt in vaardagen daalde de visserijactiviteit met 4%.
- ▶ De gemiddelde gasolieprijs van 2017, nl. 0,47 €/liter, lag 0,07 €/liter hoger dan in 2016.

4 ANALYSE VAN DE BESOMMING PER VAARTDAG

4.1 ALGEMEEN

In 2017 is de gemiddelde besomming bij het GVS gedaald met 6%, en dit enkel in de groep 'GVS – Bokken'. Bij het KVS daalde de besomming met 10%. Dit terwijl in vlootsegment KVS-'andere' er een stijging optrad van 18%. Het gemiddeld netto bedrijfsresultaat en de winst/verliesrekening zijn voor alle groepen gedaald tot bijna gehalveerd met een uitschieter in het Kustsegment (-95%).

4.2 PER VAARTDAG

Het netto gemiddelde brutobedrijfsresultaat per vaartdag gaat er in alle groepen op achteruit. Het brutobedrijfsresultaat ligt in 2017 tussen 306 en 1.738 euro per vaartdag. Daarmee wordt het piekjaar 2016 opnieuw afgevlakt tot een normaal niveau.

Grafiek 1 en 2 illustreren dit voor de laatste 9 jaar.

Tabel 1: Aantal verwerkte boekhoudingen en bijhorende typerende gemiddelden per groep in 2016-2017

GROEP	AANTAL BOEK HOUDINGEN		KW MOTORVERMOGEN						VANGST RECHT FACTOR		GT		VAARTDAGEN		
			EFFECTIEF		BIJKOMEND		TOTAAL						2016	2017	% 2017 tov 2016
	2016	2017	2016	2017	2016	2017	2016	2017	2016	2017	2016	2017			
KVS- Kust vissers (≤221kW)	12	10	210	208	4	5	214	212	1,10	1,13	54	53	175	177	+1
KVS- Eurokotters (≤221kW)	15	15	221	221	0	0	221	221	1,15	1,15	108	108	206	184	-11
KVS- Andere (≤221kW)	7	7	211	211	7	7	218	218	1,00	1	61	61	116	120	+3
TOTAAL KLEIN VLOOTSEGMENT (≤221kW)	34	32	215	214	3	3	218	217	1,10	1,11	79	80	176	168	-5
GVS - Bokken (≥662 kW)	28	29	874	863	215	245	1 088	1 108	1,21	1,21	332	327	258	248	-4
GVS - Andere (>221 kW)	5	5	543	542	368	431	910	973	1,05	1,05	261	261	217	208	-4
TOTAAL GROOT VLOOTSEGMENT (>221 kW)	33	34	823	816	238	272	1 061	1 088	1,19	1,18	321	317	252	242	-4

Tabel 2: Gemiddelde bedrijfsinkomsten en financiële opbrengsten per groep vgl. 2017 t.o.v. 2016

GROEP	BESOMMING			OVERIGE INKOMSTEN			TOTALE INKOMSTEN			FINANC OPBRENGSTEN INCL. SUBSIDIES		
	2016	2017	%	2016	2017	%	2016	2017	%	2016	2017	%
KVS- Kustvissers (≤221kW)	378 585	363 546	-4	37 359	13 852	-63	415 944	377 398	-9	11 152	10 531	-6
KVS- Eurokotters (≤221kW)	1 143 554	946 758	-17	28 678	52 904	+84	1 172 232	999 662	-15	19 939	11 641	-42
KVS- Andere (≤221kW)	238 298	280 642	+18	19 356	11 362	-41	257 654	292 004	+13	4 317	5 267	+22
TOTAAL KLEIN VLOOTSEGMENT (≤221kW)	687 189	618 791	-10	29 823	31 613	+6	717 012	650 404	-9	13 621	9 900	-27
GVS - Bokken (≥662 kW)	2 240 816	2 097 214	-6	69 622	89 508	+29	2 310 438	2 186 721	-5	43 903	54 932	+25
GVS - Andere (>221 kW)	1 638 854	1 643 112	0	47 047	35 176	-25	1 685 901	1 678 289	0	8 634	7 605	-12
TOTAAL GROOT VLOOTSEGMENT (>221 kW)	2 149 609	2 030 434	-6	66 201	81 518	+23	2 215 810	2 111 952	-5	38 560	47 972	+24

Tabel 3: Gemiddelde bedrijfskosten, afschrijvingen en financiële kosten per groep vgl. 2017 t.o.v. 2016

GROEP	BEDRIJFSKOSTEN			AFSCHRIJVINGEN			FINANC KOSTEN		
	2016	2017	%	2016	2017	%	2016	2017	%
KVS- Kustvissers(≤221kW)	301 170	323 141	+7	47 988	50 792	+6	3 408	2 829	-17
KVS- Eurokotters (≤221kW)	789 057	800 493	+1	50 051	43 434	-13	12 499	8 836	-29
KVS- Andere (≤221kW)	187 857	237 285	+26	32 538	30 121	-7	2 995	2 414	-19
TOTAAL KLEIN VLOOTSEGMENT (≤221kW)	493 085	528 115	+7	45 717	42 821	-6	7 333	5 554	-24
GVS - Bokken (≥662 kW)	1 698 788	1 755 315	+3	183 531	179 879	-2	23 228	18 373	-21
GVS - Andere (>221 kW)	1 280 371	1 338 202	+5	158 610	112 961	-29	44 070	37 739	-14
TOTAAL GROOT VLOOTSEGMENT (>221 kW)	1 635 426	1 693 408	+4	179 755	170 038	-5	26 386	21 221	-20

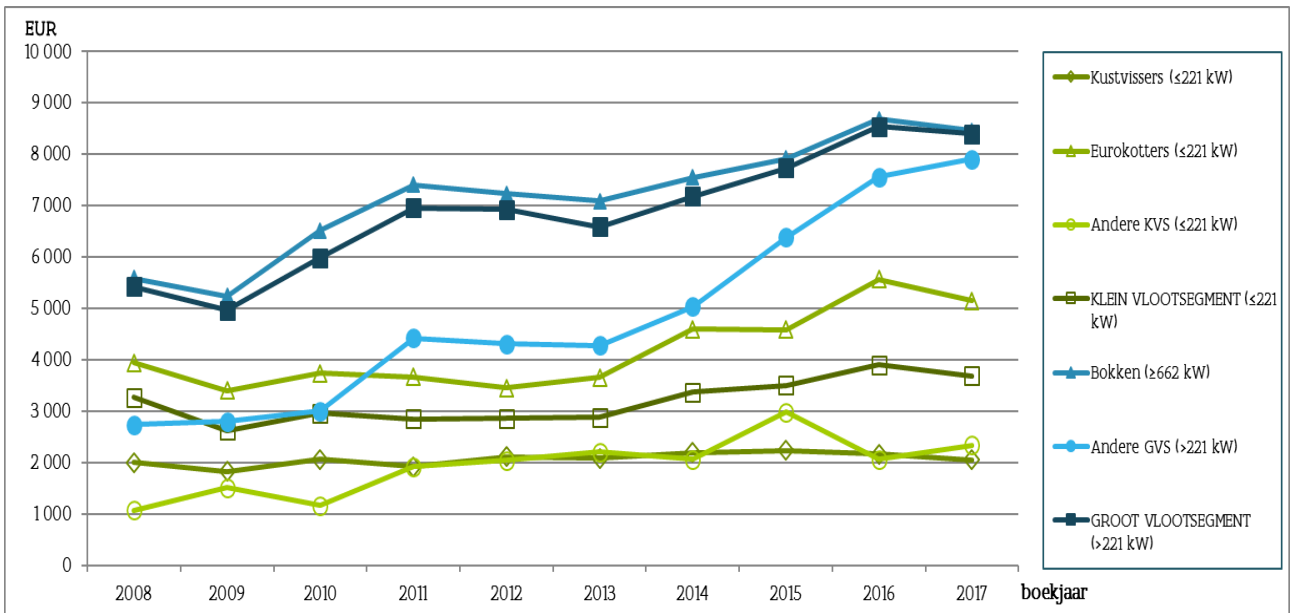
Tabel 4: Gemiddelde bedrijfsresultaten per groep vgl. 2017 t.o.v. 2016

GROEP	BRUTO BEDRIJFSRESULTAAT			NETTO BEDRIJFSRESULTAAT			WINST of VERLIES VOOR BELASTING		
	2016	2017	%	2016	2017	%	2016	2017	%
KVS- Kustvissers (≤221kW)	114 774	54 257	-53	66 786	3 464	-95	74 530	11 166	-85
KVS- Eurokotters (≤221kW)	383 176	199 169	-48	333 125	155 735	-53	340 565	158 540	-53
KVS- Andere (≤221kW)	69 797	54 718	-22	37 258	24 598	-34	38 580	27 451	-29
TOTAAL KLEIN VLOOTSEGMENT (≤221kW)	223 926	122 289	-45	178 209	79 468	-55	184 497	83 813	-55
GVS - Bokken (≥662 kW)	611 649	431 406	-29	428 118	251 527	-41	448 794	288 086	-36
GVS - Andere (>221 kW)	405 529	340 087	-16	246 919	227 126	-8	211 483	196 991	-7
TOTAAL GROOT VLOOTSEGMENT (>221 kW)	580 385	418 544	-28	400 630	248 506	-38	412 804	275 257	-33

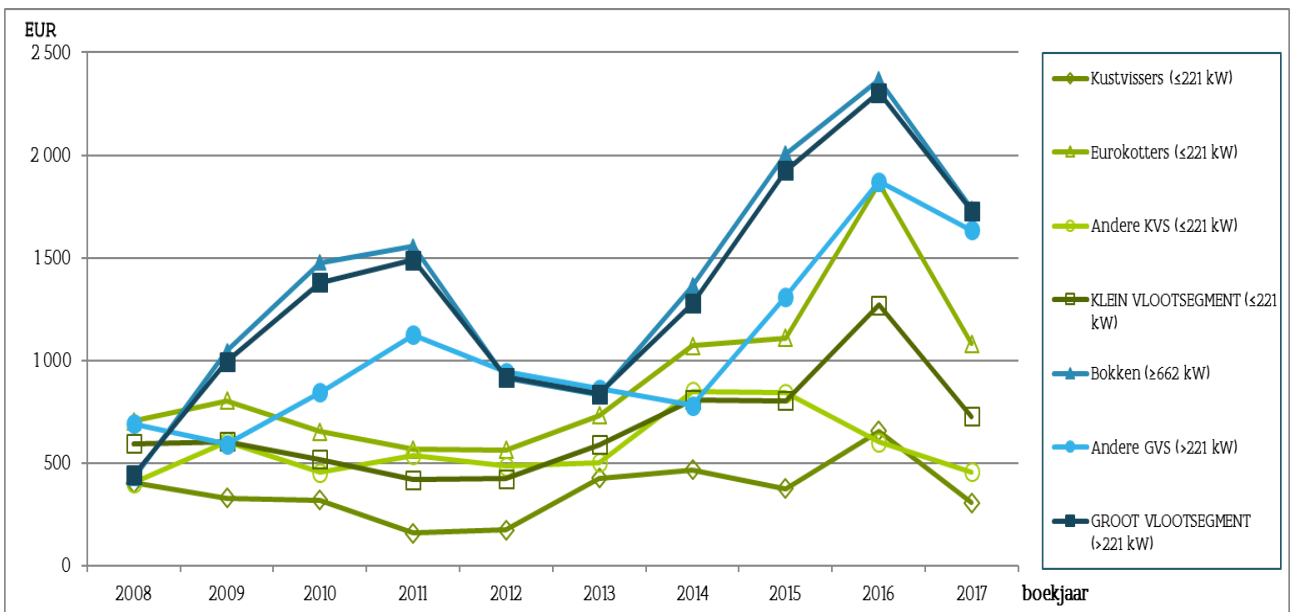
Tabel 5: Gemiddelde bedrijfsresultaten per vaartdag per groep vgl. 2017 t.o.v. 2016

GROEP	VAARTDAGEN			BESOMMING/ VAARTDAG			BRUTO BEDRIJFSRESULTAAT/ VAARTDAG			WINST of VERLIES VOOR BELASTING/ VAARTDAG		
	2016	2017	%	2016	2017	%	2016	2017	%	2016	2017	%
KVS- Kustvissers (≤221kW)	175	177	+1	2 163	2 050	-5	656	306	-53	426	63	-85
KVS- Eurokotters (≤221kW)	206	184	-11	5 562	5 155	-7	1 864	1 084	-42	1 653	862	-48
KVS- Andere (≤221kW)	116	120	+3	2 057	2 333	+14	602	455	-24	333	229	-31
TOTAAL KLEIN VLOOTSEGMENT (≤221kW)	176	168	-5	3 897	3 687	-5	1 270	729	-43	1 048	499	-52
GVS - Bokken (≥662 kW)	258	248	-4	8 681	8 448	-3	2 369	1 738	-27	1 740	1 162	-33
GVS - Andere (>221 kW)	217	208	-4	7 559	7 907	+5	1 871	1 637	-13	975	947	-3
TOTAAL GROOT VLOOTSEGMENT (>221 kW)	252	242	-4	8 534	8 380	-2	2 304	1 727	-25	1 638	1 137	-31

Grafiek 1: Gemiddelde besomming (zonder overige inkomsten) per vaartdag



Grafiek 2: Gemiddeld brutobedrijfsresultaat per vaartdag



5 DETAIL VAN DE KOSTENFACTOREN BINNEN DE BESOMMING

De cijfers in de tabellen 6 geven per categorie een overzicht van de verschillende factoren die meespelen in de exploitatie van een commerciële visserij.

De belangrijkste kosten zijn en blijven de loon- en brandstofkosten. Gelet op de verouderde vloot nemen de onderhoud en herstelkosten een derde plaats in.

Het aandeel van de loonkosten t.o.v. de totale besomming is binnen het KVS wederom gestegen. Deze stijging manifesteert zich vooral binnen het kustvlootsegment.

Bij het GVS is het aandeel van de loonkosten binnen de totale besomming eveneens gestegen, doch in mindere mate.

De brandstofkosten zijn in 2017 bij zowel het KVS als het GVS gestegen. Deze stijging in brandstofkosten tijdens het jaar 2017 was in het KVS ingrijpender dan in het GVS (KVS: +14%, GVS: +8%), daarmee is de dalende trend van de voorgaande jaren gekanteld.

Bij het KVS is het aandeel van de totale kosten t.o.v. de besomming beduidend gestegen (+14%). Binnen het GVS is dit ook gestegen, maar minder uitgesproken (+7,5%).

Daarentegen is bij het GVS het aandeel van de totale kosten t.o.v. de besomming opnieuw lager dan het niveau van het KVS (GVS: 83,4%; KVS: 85,3%).

Tabellen 6: Detail kostenfactoren en bedrijfsresultaten in 2017 per groep

KVS Kustvissers (≤221kW)		per vaartdag	per kW	% tov totale kosten	% tov besomming
Gemiddeld aantal vaartdagen	177				
Gemiddelde GT	53				
Gemiddelde kW	212				
Overige inkomsten	13 852	78	65		
BESOMMING	363 546	2 050	1 713		
TOT INKOMSTEN	377 398	2 129	1 779		
Loonkosten	154 633	872	729	47,9	42,5
Brandstofkosten	60 145	339	283	18,6	16,5
Andere energiekosten	1 618	9	8	0,5	0,4
Onderhoud en herstelling vaartuig/vistuig	56 305	318	265	17,4	15,5
IJs, gas, zout	195	1	1	0,1	0,1
Los- en verkoopkosten	15 994	90	75	4,9	4,4
Overige operationele variabele kosten	8 344	47	39	2,6	2,3
Huur uitrusting	2 196	12	10	0,7	0,6
Verzekering vaartuig	10 548	59	50	3,3	2,9
Overige operationele vaste kosten	13 163	74	62	4,1	3,6
TOTAAL KOSTEN	323 141	1 823	1 523		88,9
BRUTOBEDRIJFSRESULTAAT	54 257	306	256		
Kapitaalkosten afschrijvingen	50 792				
NETTOBEDRIJFSRESULTAAT	3 464				
Financiële opbrengsten	740				
Subsidies	9 790				
Financiële kosten	2 829				
WINST/VERLIES vóór belasting	11 166				

KVS Eurokotters (≤221kW)		per vaartdag	per kW	% tov totale kosten	% tov besomming
Gemiddeld aantal vaartdagen	184				
Gemiddelde GT	108				
Gemiddelde kW	221				
Overige inkomsten	52 904	288	240		
BESOMMING	946 758	5 155	4 288		
TOT INKOMSTEN	999 662	5 443	4 527		
Loonkosten	317 909	1 731	1 440	39,7	33,6
Brandstofkosten	139 053	757	630	17,4	14,7
Andere energiekosten	1 559	8	7	0,2	0,2
Onderhoud en herstelling vaartuig/vistuig	205 162	1 117	929	25,6	21,7
IJs, gas, zout	475	3	2	0,1	0,1
Los- en verkoopkosten	48 408	264	219	6,0	5,1
Overige operationele variabele kosten	27 432	149	124	3,4	2,9
Huur uitrusting	3 704	20	17	0,5	0,4
Verzekering vaartuig	20 638	112	93	2,6	2,2
Overige operationele vaste kosten	36 153	197	164	4,5	3,8
TOTAAL KOSTEN	800 493	4 358	3 625		84,6
BRUTOBEDRIJFSRESULTAAT	199 169	1 084	902		
Kapitaalkosten afschrijvingen	43 434				
NETTOBEDRIJFSRESULTAAT	155 735				
Financiële opbrengsten	8 481				
Subsidies	3 160				
Financiële kosten	8 836				
WINST/VERLIES vóór belasting	158 540				

KVS Andere (≤221kW)		per vaartdag	per kW	% tov totale kosten	% tov besomming
Gemiddeld aantal vaartdagen	120				
Gemiddelde GT	61				
Gemiddelde kW	218				
Overige inkomsten	11 362	94	52		
BESOMMING	280 642	2 333	1 290		
TOT INKOMSTEN	292 004	2 428	1 342		
Loonkosten	95 460	794	439	40,2	34,0
Brandstofkosten	37 940	315	174	16,0	13,5
Anderere energiekosten	867	7	4	0,4	0,3
Onderhoud en herstelling vaartuig/vistuig	53 857	448	248	22,7	19,2
IJs, gas, zout	353	3	2	0,1	0,1
Los- en verkoopkosten	11 701	97	54	4,9	4,2
Overige operationele variabele kosten	14 326	119	66	6,0	5,1
Huur uitrusting	913	8	4	0,4	0,3
Verzekering vaartuig	11 543	96	53	4,9	4,1
Overige operationele vaste kosten	10 324	86	47	4,4	3,7
TOTAAL KOSTEN	237 285	1 973	1 091		84,6
BRUTOBEDRIJFSRESULTAAT	54 718	455	251		
Kapitaalkosten afschrijvingen	30 121				
NETTOBEDRIJFSRESULTAAT	24 598				
Financiële opbrengsten	2 510				
Subsidies	2 757				
Financiële kosten	2 414				
WINST/VERLIES vóór belasting	27 451				

TOTAAL KLEIN VLOOTSEGMENT (≤221kW)		per vaartdag	per kW	% tov totale kosten	% tov besomming
Gemiddeld aantal vaartdagen	168				
Gemiddelde GT	80				
Gemiddelde kW	217				
Overige inkomsten	31 613	188	145		
BESOMMING	618 791	3 687	2 846		
TOT INKOMSTEN	650 404	3 876	2 992		
Loonkosten	218 225	1 300	1 004	41,3	35,3
Brandstofkosten	92 276	550	424	17,5	14,9
Andere energiekosten	1 426	9	7	0,3	0,2
Onderhoud en herstelling vaartuig/vistuig	125 546	748	577	23,8	20,3
IJs, gas, zout	357	2	2	0,1	0,1
Los- en verkoopkosten	30 249	180	139	5,7	4,9
Overige operationele variabele kosten	18 600	111	86	3,5	3,0
Huur uitrusting	2 622	16	12	0,5	0,4
Verzekering vaartuig	15 496	92	71	2,9	2,5
Overige operationele vaste kosten	23 319	139	107	4,4	3,8
TOTAAL KOSTEN	528 115	3 147	2 429		85,3
BRUTOBEDRIJFSRESULTAAT	122 289	729	562		
Kapitaalkosten afschrijvingen	42 821				
NETTOBEDRIJFSRESULTAAT	79 468				
Financiële opbrengsten	4 756				
Subsidies	5 144				
Financiële kosten	5 554				
WINST/VERLIES vóór belasting	83 813				

GVS Bokken (≥662 kW)		per vaartdag	per kW	% tov totale kosten	% tov besomming
Gemiddeld aantal vaartdagen	248				
Gemiddelde GT	327				
Gemiddelde kW	1108				
Overige inkomsten	89 508	361	81		
BESOMMING	2 097 214	8 448	1 893		
TOT INKOMSTEN	2 186 721	8 809	1 974		
Loonkosten	723 682	2 915	653	41,2	34,5
Brandstofkosten	383 929	1 547	347	21,9	18,3
Andere energiekosten	1 289	5	1	0,1	0,1
Onderhoud en herstelling vaartuig/vistuig	296 389	1 194	268	16,9	14,1
IJs, gas, zout	434	2	0	0,0	0,0
Los- en verkoopkosten	178 285	718	161	10,2	8,5
Overige operationele variabele kosten	48 550	196	44	2,8	2,3
Huur uitrusting	1 431	6	1	0,1	0,1
Verzekering vaartuig	40 440	163	37	2,3	1,9
Overige operationele vaste kosten	80 886	326	73	4,6	3,9
TOTAAL KOSTEN	1 755 315	7 071	1 585		83,7
BRUTOBEDRIJFSRESULTAAT	431 406	1 738	389		
Kapitaalkosten afschrijvingen	179 879				
NETTOBEDRIJFSRESULTAAT	251 527				
Financiële opbrengsten	12 618				
Subsidies	42 314				
Financiële kosten	18 373				
WINST/VERLIES vóór belasting	288 086				

GVS Andere (>221 kW)		per vaartdag	per kW	% tov totale kosten	% tov besomming
Gemiddeld aantal vaartdagen	208				
Gemiddelde GT	261				
Gemiddelde kW	973				
Overige inkomsten	35 176	169	36		
BESOMMING	1 643 112	7 907	1 688		
TOT INKOMSTEN	1 678 289	8 076	1 724		
Loonkosten	593 162	2 854	609	44,3	36,1
Brandstofkosten	190 493	917	196	14,2	11,6
Anderere energiekosten	5 331	26	5	0,4	0,3
Onderhoud en herstelling vaartuig/vistuig	223 763	1 077	230	16,7	13,6
IJs, gas, zout	145	1	0	0,0	0,0
Los- en verkoopkosten	151 204	728	155	11,3	9,2
Overige operationele variabele kosten	71 020	342	73	5,3	4,3
Huur uitrusting	4 904	24	5	0,4	0,3
Verzekering vaartuig	27 743	134	29	2,1	1,7
Overige operationele vaste kosten	70 438	339	72	5,3	4,3
TOTAAL KOSTEN	1 338 202	6 440	1 375		81,4
BRUTOBEDRIJFSRESULTAAT	340 087	1 637	349		
Kapitaalkosten afschrijvingen	112 961				
NETTOBEDRIJFSRESULTAAT	227 126				
Financiële opbrengsten	3 499				
Subsidies	4 106				
Financiële kosten	37 739				
WINST/VERLIES vóór belasting	196 991				

TOTAAL GROOT VLOOTSEGMENT (>221 kW)		per vaartdag	per kW	% tov totale kosten	% tov besomming
Gemiddeld aantal vaartdagen	242				
Gemiddelde GT	317				
Gemiddelde kW	1088				
Overige inkomsten	81 518	336	75		
BESOMMING	2 030 434	8 380	1 866		
TOT INKOMSTEN	2 111 952	8 716	1 941		
Loonkosten	703 906	2 905	647	41,6	34,7
Brandstofkosten	355 483	1 467	327	21,0	17,5
Andere energiekosten	1 884	8	2	0,1	0,1
Onderhoud en herstelling vaartuig/vistuig	285 709	1 179	263	16,9	14,1
IJs, gas, zout	390	2	0	0,0	0,0
Los- en verkoopkosten	174 303	719	160	10,3	8,6
Overige operationele variabele kosten	51 855	214	48	3,1	2,6
Huur uitrusting	1 957	8	2	0,1	0,1
Verzekering vaartuig	38 572	159	35	2,3	1,9
Overige operationele vaste kosten	79 349	327	73	4,7	3,9
TOTAAL KOSTEN	1 693 408	6 989	1 557		83,4
BRUTOBEDRIJFSRESULTAAT	418 544	1 727	385		
Kapitaalkosten afschrijvingen	170 038				
NETTOBEDRIJFSRESULTAAT	248 506				
Financiële opbrengsten	11 277				
Subsidies	36 695				
Financiële kosten	21 221				
WINST/VERLIES vóór belasting	275 257				

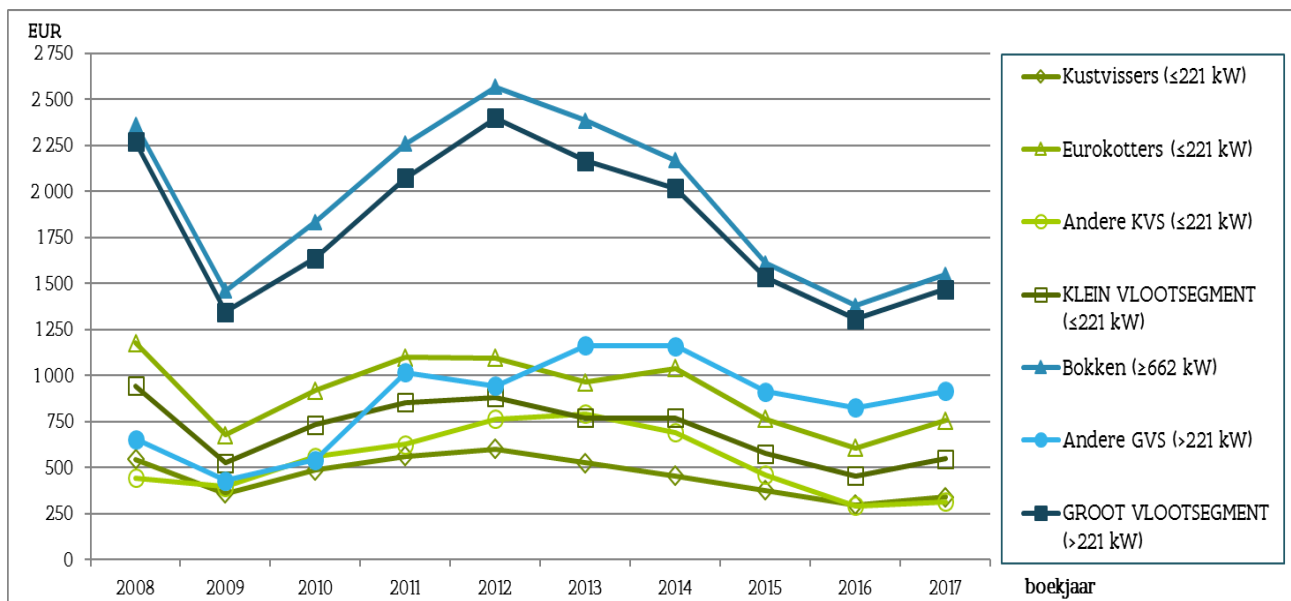
6 BRANDSTOFKOSTEN

In 2017 zijn de brandstofkosten voor alle groepen gestegen. Hier speelt vooral de opnieuw duurdere gasolie een doorslaggevende rol. De brandstofkosten (grafiek 3) volgen logischerwijze de evolutie van de gasolieprijs (tabel 10).

Tabel 7: De gemiddelde brandstofkosten per groep in 2015-2016-2017

GROEP	GEMIDDELDE BRANDSTOFKOSTEN					GEMIDDELDE BRANDSTOFKOSTEN PER VAARTDAG				
	2015	2016	%	2017	%	2015	2016	%	2017	%
KVS- Kustvissers (≤221kW)	58 477	52 286	-11	60 145	+15	376	299	-20	340	+14
KVS- Eurokotters (≤221kW)	147 217	124 962	-15	139 053	+11	764	608	-20	756	+24
KVS- Andere (≤221kW)	58 033	33 895	-42	37 940	+12	461	293	-36	316	+8
TOTAAL KLEIN VLOOTSEGMENT (≤221kW)	95 366	80 593	-15	92 276	+14	577	457	-21	549	+20
GVS - Bokken (≥662 kW)	399 915	355 929	-11	383 929	+8	1 610	1 379	-14	1548	+12
GVS - Andere (>221 kW)	160 504	179 534	+12	190 493	+6	915	828	-10	916	+11
TOTAAL GROOT VLOOTSEGMENT (>221 kW)	364 707	329 202	-10	355 483	+8	1 535	1 307	-15	1469	+12

Grafiek 3: Gemiddelde brandstofkosten per vaartdag



Tabel 8: Aandeel van de gemiddelde brandstofkosten t.o.v. de totale bedrijfskosten en t.o.v. de besomming 2015-2016-2017

GROEP	% BRANDSTOFKOSTEN t.o.v. TOTAAL BEDRIJFSKOSTEN			% BRANDSTOFKOSTEN t.o.v. BESOMMING		
	2015	2016	2017	2015	2016	2017
KVS- Kustvissers(≤221kW)	19	17	19	17	14	17
KVS- Eurokotters (≤221kW)	21	16	17	17	11	15
KVS- Andere (≤221kW)	19	18	16	15	14	10
TOTAAL KLEIN VLOOTSEGMENT (≤221kW)	20	16	17	17	12	15
GVS - Bokken (≥662 kW)	26	21	22	20	16	18
GVS - Andere (>221 kW)	17	14	14	14	11	12
TOTAAL GROOT VLOOTSEGMENT (>221 kW)	25	20	21	20	15	18

Bij alle groepen stellen wij vast dat de verhouding van de brandstofkosten tot de besomming opnieuw gestegen is t.o.v. 2016 (tabel 8): voor de kustvissers en eurokotters ligt dit nu rond 15% terwijl dit bij de grote boomkorren gestegen is tot 18%.

Tabel 9 illustreert het gasolieverbruik per vaartdag voor de verschillende groepen.

Tijdens 2017 is het gemiddelde gasolieverbruik, uitgedrukt in liter per vaartdag, zowel binnen het GVS als het KVS quasi constant gebleven is.

Tabel 9: Gemiddeld gasolieverbruik (in liter per vaartdag) 2015-2016-2017

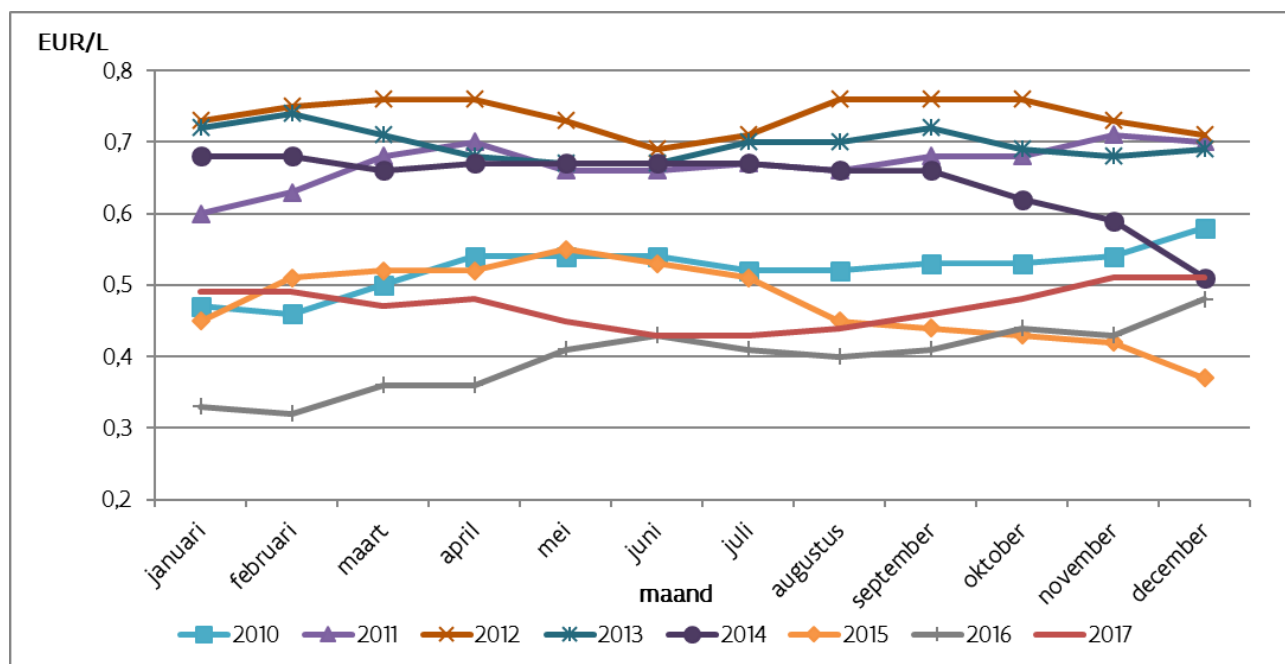
GROEP	2015			2016			2017		
	L/VD	kW	GT	L/VD	kW	GT	L/VD	kW	GT
KVS- Kustvissers(≤221kW)	788	208	52	787	210	54	795	208	53
KVS- Eurokotters (≤221kW)	1 785	221	108	1 747	221	108	1845	221	108
KVS- Andere (≤221kW)	1 123	217	76	740	211	61	725	211	61
TOTAAL KLEIN VLOOTSEGMENT (≤221kW)	1 322	215	80	1 279	215	79	1322	214	80
GVS - Bokken (≥662 kW)	3 967	869	329	3 779	874	332	3745	863	327
GVS - Andere (>221 kW)	2 078	559	262	2 158	543	261	2410	543	261
TOTAAL GROOT VLOOTSEGMENT (>221 kW)	3 762	824	320	3 564	823	321	3578	816	317

kW = alleen effectief motorvermogen

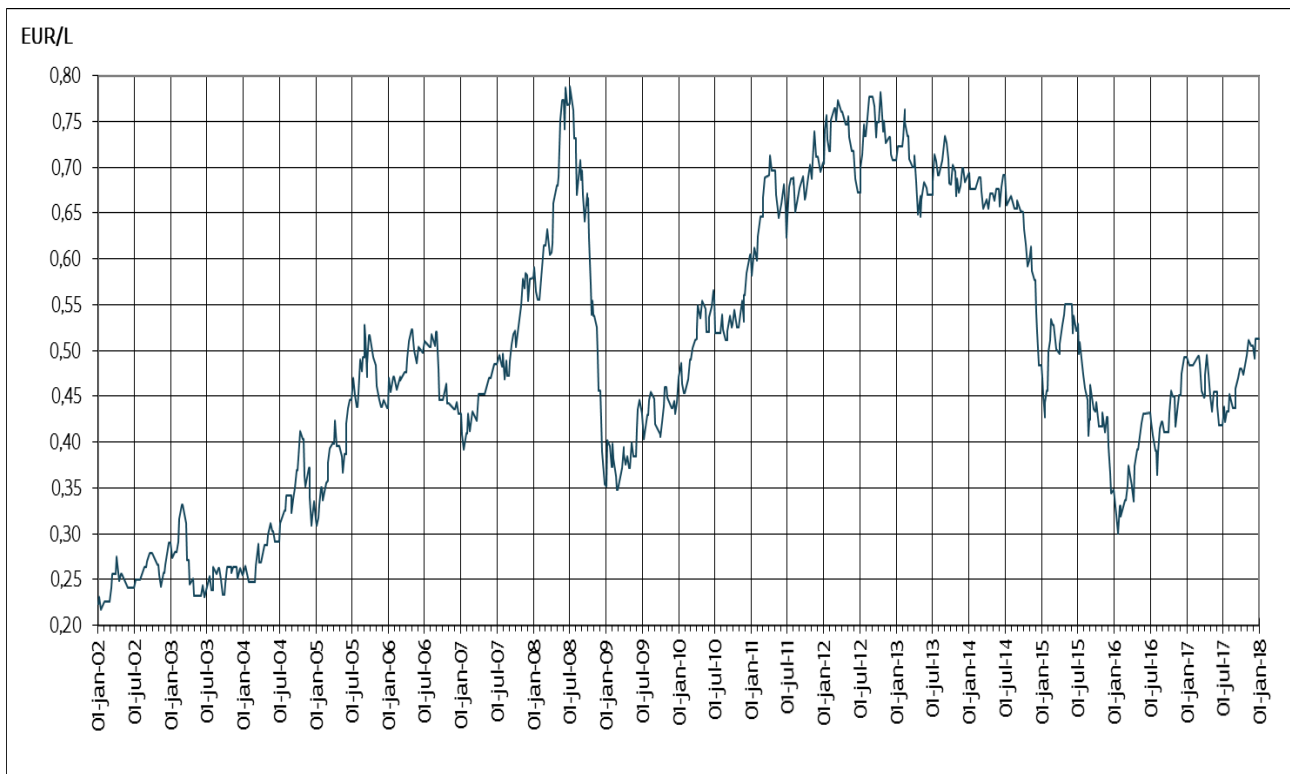
Tabel 10: De officiële gewogen gemiddelde maandprijzen voor gasolie voor de zeevisserij (in EUR/liter)

	2008	2009	2010	2011	2012	2013	2014	2015	2016	2017
januari	0,57	0,39	0,47	0,6	0,73	0,72	0,68	0,45	0,33	0,49
februari	0,58	0,37	0,46	0,63	0,75	0,74	0,68	0,51	0,32	0,49
maart	0,62	0,36	0,5	0,68	0,76	0,71	0,66	0,52	0,36	0,47
april	0,65	0,38	0,54	0,7	0,76	0,68	0,67	0,52	0,36	0,48
mei	0,73	0,43	0,54	0,66	0,73	0,67	0,67	0,55	0,41	0,45
juni	0,77	0,42	0,54	0,66	0,69	0,67	0,67	0,53	0,43	0,43
juli	0,77	0,43	0,52	0,67	0,71	0,7	0,67	0,51	0,41	0,43
augustus	0,69	0,45	0,52	0,66	0,76	0,7	0,66	0,45	0,4	0,44
september	0,66	0,42	0,53	0,68	0,76	0,72	0,66	0,44	0,41	0,46
oktober	0,6	0,43	0,53	0,68	0,76	0,69	0,62	0,43	0,44	0,48
november	0,51	0,45	0,54	0,71	0,73	0,68	0,59	0,42	0,43	0,51
december	0,4	0,44	0,58	0,7	0,71	0,69	0,51	0,37	0,48	0,51
JAAR	0,63	0,41	0,52	0,67	0,74	0,7	0,65	0,48	0,4	0,47

Grafiek 4: De officiële gewogen gemiddelde maandprijzen voor gasolie voor de zeevisserij (in EUR/liter)



Grafiek 5: Evolutie van de dagprijzen voor gasolie voor de zeevisserij (in EUR/liter) 2002-2017



7 FINANCIËLE PARAMETERS

7.1 RENTABILITEIT

Voor de analyse van de rentabiliteit wordt gewerkt met een kengetal winstgevendheid gelijk aan de nettowinst vóór belasting x 100/totale omzet (zie punt 7 van de begripsbepalingen).

Tabel 11: Kengetal winstgevendheid (%)

Groep	2008	2009	2010	2011	2012	2013	2014	2015	2016	2017
KVS- Kustvissers(≤221kW)	3,2	4,6	3,3	-4,9	-1,4	10,0	11,6	7,8	17,9	2,2
KVS- Eurokotters (≤221kW)	3,0	8,1	5,1	3,5	4,6	7,5	12,5	16,4	29,1	15,5
KVS- Andere (≤221kW)	20,0	11,4	6,6	10,8	5,3	3,8	25,9	16,2	15,0	6,6
TOTAAL KLEIN VLOOTSEGMENT (≤221kW)	3,7	7,4	4,8	2,2	3,3	7,9	13,4	14,4	25,7	12,2
GVS - Bokken (≥662 kW)	-5,0	6,7	11,2	12,2	1,2	0,2	6,6	16,0	19,4	9,3
GVS - Andere (>221 kW)	16,5	-4,9	5,4	8,2	3,4	2,8	5,8	8,3	12,5	11,7
TOTAAL GROOT VLOOTSEGMENT (>221 kW)	-4,4	6,0	10,7	11,8	1,4	0,5	6,5	15,3	18,6	9,6

Qua winstgevendheid was 2017 een minder jaar. Alle sectoren gingen erop achteruit in vergelijking met voorgaande jaren.

7.2 SOLVABILITEIT

De financiële 'gezondheid' van de rederijen wordt geëvalueerd aan de hand van de schuldratio. Deze indicator (in %) betreft de verhouding van de schulden t.o.v. de activa. Hoe lager de schuldratio, hoe beter. Dit moet evenwel genuanceerd worden. Het is volkomen normaal dat starters of gevestigde reders na zware investeringen zoals bv. nieuwbouw een hogere schuldratio hebben.

Tabel 12: Schuldratio (%) voor de 3 hoofdgroepen in de Belgische vloot voor 2015-2016-2017

groep	2015	2016	2017
Kustvissers	93%	69%	53%
Eurokotters	80%	60%	69%
Grote boomkorren ≥662 kW	68%	62%	54%