

## Veilige schoolroutes

Gemeenten kunnen vanaf deze maand een subsidie aanvragen voor projecten die de verkeersveiligheid op schoolroutes verbeteren. De Vlaamse Regering heeft het subsidiebesluit goedgekeurd op 19 maart.



Lydia Peeters, Vlaams minister van Mobiliteit en Openbare Werken, maakt extra werk van veilige schoolroutes. Ze voorziet 15 miljoen euro aan subsidies voor steden en gemeenten om schoolroutes langs gemeentewegen veiliger te maken. Daarnaast maakt ze ook 15 miljoen euro vrij om knelpunten op schoolroutes langs gewestwegen aan te pakken. "Samen met lokale besturen wil ik de verkeersveiligheid drastisch verhogen. Zo wakkeren we al op jonge leeftijd de fietsreflex aan", zegt Lydia Peeters.

## 'Volop inzetten op woon-schooltrajecten'

interview

### Waarom is het belangrijk om woon-schoolroutes veiliger te maken?

"In Vlaanderen vallen jaarlijks gemiddeld 9 jonge verkeersslachtoffers per schooldag. Een veilige schoolroute is een van de voorwaarden om kinderen zelfstandig naar school te laten gaan, zeker met de fiets. Met de nieuwe subsidie veilige schoolroutes wil ik samen met de lokale besturen de verkeersveiligheid op de schoolroutes drastisch verhogen. Zo wakkeren we van jongs af aan de fietsreflex aan. Deze subsidieregeling is een aanvulling op de bestaande subsidie voor veilige schoolomgevingen om ook de woon-schooltrajecten veiliger te maken. De regierol ligt bij de lokale besturen, zij zijn het best op de hoogte van de lokale situatie en staan in nauw contact met de scholen."

### Hoe zit het subsidiemechanisme in elkaar?

"De subsidie wordt toegekend volgens het principe 'een euro voor een euro': voor elke euro die een gemeente investeert, leggen wij er een euro naast uit het Verkeersveiligheidsfonds. Er geldt wel een beperking tot 100.000 euro per schoolroute, zodat zoveel mogelijk lokale besturen kunnen gebruik maken van de subsidie. In totaal

voorzien we 15 miljoen euro. Eerder heb ik ook al 15 miljoen euro uitgetrokken voor het wegwerken van knelpunten op schoolroutes op gewestwegen. Lokale besturen werden hierover bevroegd, wat resulteerde in een lijst van meer dan 800 knelpunten. Die worden nu verder gescreend door het Agentschap Wegen en Verkeer."

### Welke schoolroutes komen in aanmerking?

"Het is de bedoeling om in eerste instantie de belangrijkste en drukste schoolroutes aan te pakken, maar er is geen vaste ondergrens. Bij de subsidieaanvraag moet de lokale overheid wel een motivering toevoegen waarin ze hun keuze voor die specifieke schoolroute(s) toelichten. Die keuze moet immers de verkeersveiligheid voor zoveel mogelijk schoolkinderen in de gemeente verhogen. Let wel: deze subsidie geldt alleen voor de schoolroute. De schoolomgeving zelf is niet via dat nieuwe besluit subsidieerbaar, daarvoor bestaat al sinds 2019 een ander subsidiemechanisme."

### Welk ingrepen zijn mogelijk?

"De focus van het decreet ligt op kleine en snel uitvoerbare maatregelen, zoals verkeerssignalisatie en infrastructurele maatregelen.

KABINET PEETERS



Lydia Peeters, Vlaams minister van Mobiliteit:

"Voor elke euro die een gemeente investeert in schoolroutes, legt Vlaanderen er een euro naast uit het Verkeersveiligheidsfonds."

Vorbereidende werkzaamheden, zoals studies, onderzoeken of analyses komen niet in aanmerking. Zo garanderen we dat de subsidie leidt tot zichtbare resultaten op het terrein."

### Hoeveel projecten kan een gemeente indienen?

"De gemeente kan één keer per jaar een subsidieaanvraag indienen voor één tot vijf schoolroutes. Om gelijkheid te garanderen, bieden we aan grotere gemeenten de mogelijkheid om subsidies voor bijkomende schoolroutes aan te vragen. De gemeenten kunnen ook hun aanvragen spreiden over 2021 en 2022. Zo lopen ze minder risico om de uiterste inleveringsdatum en dus ook de subsidie te mislopen. De werken moeten immers binnen het jaar na goedkeuring van de aanvraag uitgevoerd worden."

### Meer info

- Besluit van de Vlaamse Regering houdende de regeling van subsidies aan gemeenten in het kader van veilige schoolroutes op gemeentewegen
- [www.vlaanderen.be/subsidies-aan-gemeenten-voor-het-verbeteren-van-de-verkeersveiligheid-van-schoolroutes-op-gemeentewegen](http://www.vlaanderen.be/subsidies-aan-gemeenten-voor-het-verbeteren-van-de-verkeersveiligheid-van-schoolroutes-op-gemeentewegen)

# 950 schoolomgevingen aangepakt in 188 lokale besturen

Sinds de opstart van de subsidie veilige schoolomgeving in 2019 zijn er al zo'n 950 schoolomgevingen aangepakt in 188 gemeenten, goed voor een subsidiebedrag van ruim 6,3 miljoen euro.

Naast de nieuwe subsidie voor schoolroutes (Besluit Vlaamse Regering van 19 maart 2021) blijft ook de subsidie veilige schoolomgevingen (Besluit Vlaamse Regering van 29 maart 2019) bestaan. Deze subsidie is bedoeld voor kleine projecten die de veiligheid in de schoolomgeving vergroten. Met

een schoolomgeving wordt een straal van 100 meter rond de schooltoegang bedoeld, of tot het eerste kruispunt aan beide zijden als dat verder ligt dan 100 meter. De subsidie per schoolomgeving bedraagt maximaal 25.000 euro en maximaal 50% van de uitgaven die voor subsidie in aanmerking komen. De werken moeten uitgevoerd worden binnen de 6 maanden na de dag van beslissing tot toekenning van de subsidie.

## Subsidies combineren

Als je een project wil indienen dat zowel in een schoolomgeving ligt als doorloopt langs een schoolroute, dan moet je een opsplitsing maken van de maatregelen in het project, verdeeld over de twee subsidies schoolomgeving en schoolroute. Als je beide aanvragen gelijktijdig indient, worden ze ook samen behandeld.

### Meer info

- Besluit van de Vlaamse Regering houdende de regeling van subsidies aan gemeenten in het kader van veilige schoolomgevingen
- [www.vlaanderen.be/subsidies-aan-gemeenten-voor-het-verbeteren-van-de-verkeersveiligheid-van-schoolomgevingen](http://www.vlaanderen.be/subsidies-aan-gemeenten-voor-het-verbeteren-van-de-verkeersveiligheid-van-schoolomgevingen).



Kampenhout maakte de voorbije twee jaar zeven schoolomgevingen veiliger met hulp van de subsidie schoolomgevingen. In meerdere schoolomgevingen gebruikte de gemeente thermoplasten om automobilisten te wijzen op de snelheidslimiet en de schoolomgeving.



De gemeente Lille pakte in 2019 onder meer de omgeving rond basisschool 't Trapleerke aan met steun van de subsidie schoolomgevingen. Er werden beugels geplaatst met een accentpaal, anti-parkeerpaaltjes en de berm werd verhard. Zo hebben fietsers meer plaats en is er iets meer afstand tussen de voetgangers en het wegverkeer.

## Welke projecten komen in aanmerking voor de subsidie schoolroutes?

Met dit nieuwe decreet subsidieert de Vlaamse Regering kleine ingrepen die meteen resultaat tonen op schoolroutes.

### Basisvoorwaarden

- De projecten liggen **langs een schoolroute** (niet in de schoolomgeving zelf).
- De focus ligt op het veiliger maken van de schoolroute **voor kwetsbare weggebruikers**.
- De projecten moeten worden **uitgevoerd binnen de 12 maanden** na de dag van beslissing tot toekenning van de subsidie.
- De werken mogen pas **starten na de goedkeuring** van de subsidieaanvraag. Dat is noodzakelijk om de kosten te kunnen inbrengen voor de subsidie.

### Deze projecten komen in aanmerking voor de subsidie schoolroutes

- **Signalisatie** om de schoolroute duidelijker te signaleren en om gevaarlijke locaties te beveiligen. Denk dan aan verkeersborden, wegmarkeringen, attentiepalen, afscherpende constructies of verlichting. Het benodigde materiaal en de plaatsingskosten komen in aanmerking voor de subsidie.
- **Infrastructurele maatregelen** die de verkeersveiligheid op de schoolroute verhogen, zoals een verbreding van het voet- of fietspad, een veiligere oversteekplaats, fietssuggestiestroken, verkeersdrempels of rijbaankussens. Het benodigde materiaal en de plaatsingskosten komen in aanmerking voor de subsidie.
- Een huurovereenkomst van maximaal drie opeenvolgende jaren voor de hardware van **scan- en beloningssystemen** (éénmalig).
- Het plaatsen en instellen van **trajectcontrole op gemeentelijke wegen** (zowel hardware als software). Opgelet: handhavingssystemen die met behulp van deze subsidie worden aangekocht, kunnen niet ingezet worden in het kader van GAS-snelheid.

### Deze projecten komen niet in aanmerking

- Voorbereidende werkzaamheden, zoals de opmaak van het projectdossier, bijkomende studies, onderzoeken of analyses.
- Toezichtkosten.
- Algemene instapkosten, software en software-onderhoud, infovergaderingen, toezicht en eventuele beloningen voor scan- en beloningssystemen voor fietsers en/of voetgangers of andere technologische innovaties.
- Projecten op gewestwegen of op kruispunten van een gemeente- met een gewestweg.

# Drie tips: welke schoolroute(s) kies je het best?

**1** Voor deze subsidie kies je best één of meerdere schoolroute(s) waar **zo veel mogelijk kinderen en/of jongeren** gebruik van maken. Een schoolroute eindigt waar de schoolomgeving begint. Een schoolroute kan dus verschillende schoolomgevingen bedienen en een schoolomgeving kan op zijn beurt aansluiten op verschillende schoolroutes.

**2** De focus ligt op het veiliger maken van de schoolroute voor de **zachte weggebruikers**: voetgangers, fietsers en bromfietzers. Ook gebruikers van voortbewegingstoestellen als monowheels, rolschaatsen, e-steps, ... vallen hieronder. In de verkeersreglementering worden ze gelijkgesteld met voetgangers of fietsers.

**3** Denk bij het uitstippelen van de veiligste schoolroute ook aan **Trage wegen**. Omdat daar geen gemotoriseerd verkeer rijdt, is het een veilige keuze voor fietsers en voetgangers. Via deze subsidie kan een Trage weg beter ingericht worden als die deel uitmaakt van de schoolroute.



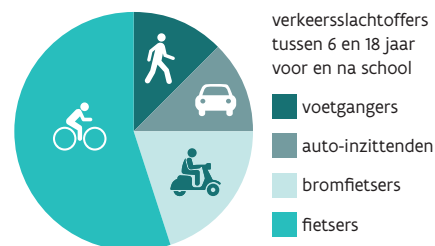
## Hoe motiveer je je keuze?

In je subsidieaanvraag moet je de keuze van schoolroute motiveren. Het is de bedoeling om daarin te tonen waarom de gekozen schoolroute de beste is om te beveiligen. Met andere woorden: waarom denkt de gemeente dat deze route(s) het woon-schooltraject van zoveel mogelijk kinderen en/of jongeren veiliger zal maken? Om je antwoorden te staven kan je bijvoorbeeld gebruik maken van gegevens uit het gemeentelijke mobiliteitsplan, het fietsplan, de schoolroutekaart met knelpunten of ongevallendata.

## 40% van de jonge verkeersslachtoffers valt op schoolroutes

In Vlaanderen vallen 4 op 10 van de verkeersslachtoffers bij 6 tot 18-jarigen tijdens de uren vlak voor of na de school. Dit betekent dat er jaarlijks gemiddeld per schooldag 9 kinderen en jongeren slachtoffer worden van een verkeersongeval tijdens hun verplaatsing van of naar school.

- Van deze verkeersslachtoffers zijn meer dan de helft fietsers, bijna 1 op 5 een bromfietser, 1 op 8 een auto-inzittende en 1 op 8 een voetganger.
- Bij de kinderen tussen 6 en 12 jaar zijn meer dan de helft van de slachtoffers fietsers. Bijna 1 op de 5 verkeersslachtoffers in deze leeftijdscategorie is voetganger.
- Het aandeel fietserslachtoffers is het hoogst bij jongeren tussen 13 en 15 jaar (bijna 8 op 10).
- Het aandeel bromfietzerslachtoffers is het hoogst bij jongeren tussen 16 en 18 jaar (meer dan 4 op 10, gevolgd door bijna 4 op 10 fietsers).



## Procedure

# Zo vraag je de subsidie schoolroutes aan

**Om de subsidie schoolroutes aan te vragen mail je een ingevuld aanvraagformulier met de nodige bijlagen naar het Departement Mobiliteit en Openbare Werken.**

## Hou rekening met deze planning

- Je kan **één subsidieaanvraag per kalenderjaar** indienen.
- Over de twee kalenderjaren 2021 en 2022 kan je **in totaal vijf schoolroutes** aanvragen. Zodra een gemeente meer dan 40 vestigingsplaatsen van scholen op zijn grondgebied heeft, kan per schijf van 20 schoolvestigingen een extra route aangevraagd worden. Een lijst van deze gemeenten en de aantallen vind je op onze website (zie blauw kader).
- Je moet je aanvraag **voor het einde van het lopende jaar indienen**.
- Alle aanvragen moeten gebeuren voor afloop van de subsidie op **1 november 2022**.
- De werken mogen **maximaal 12 maanden** duren en mogen pas starten **nadat de**

## subsidieaanvraag is goedgekeurd.

- De eerste schijf subsidies wordt uitbetaald **binnen de 30 dagen na goedkeuring** van het project.
- De tweede schijf subsidies wordt **binnen de 3 maanden na uitvoering van de werken** uitbetaald.

## Deze info heb je nodig

- Omschrijving van het project.
- Kostenraming.
- Voorziene start- en einddatum.
- Akkoord van de domeinbeheerder op het domein van wie de werken worden uitgevoerd, als dat niet de gemeente zelf is.
- Gemeenteraadsbeslissing of de beslissing van het college van burgemeester en schepenen tot aanvraag van de subsidie.
- Overzichtelijk plan op schaal waarop duidelijk aangegeven is welke scholen (inclusief hun toegangen) deel uitmaken van het project en waar de geplande maatregelen voor

de schoolroute(s) zullen worden uitgevoerd.

- Motivering voor de keuze van de geselecteerde schoolroute(s).
- Gegevens van de aanvrager, inclusief het rekeningnummer waarop de subsidie moet worden gestort.
- Verklaring op erewoord: geef daarbij aan of er voor het project al dan niet al een andere subsidie is toegekend of wordt aangevraagd.

## Wat met projecten die de gemeentegrenzen overschrijden?

Naburige gemeenten die een gemeentegrensoverschrijdend project willen indienen, kunnen dit best gelijktijdig doen, elk voor hun eigen grondgebied. Deze dossiers worden dan samen behandeld.

Het aanvraagformulier en meer details over de procedure kan je vinden op [www.vlaanderen.be/subsidies-aan-gemeenten-voor-het-verbeteren-van-de-verkeersveiligheid-van-schoolroutes-op-gemeentewegen](http://www.vlaanderen.be/subsidies-aan-gemeenten-voor-het-verbeteren-van-de-verkeersveiligheid-van-schoolroutes-op-gemeentewegen)

## Steden en gemeenten zijn meer tevreden over samenwerking met De Lijn



De Lijn heeft in 2020 opnieuw een onderzoek gevoerd bij steden en gemeenten naar de tevredenheid over de samenwerking. Daaruit blijkt dat de algemene tevredenheid over de samenwerking en de relatie met De Lijn duidelijk verbeterd is ten opzichte van 2019. 9 op 10 gemeenten is eerder tevreden tot zeer tevreden over De Lijn. Meer dan 1 op 3 gemeenten geeft ook

aan een nauwe relatie met De Lijn te hebben. Opvallend is de tevredenheid over de vervoerregiomanagers, liefst 98% van de gemeenten is tevreden over hen. Ook de tevredenheid over de betrokkenheid van De Lijn bij het plaatselijk mobiliteitsbeleid is duidelijk verbeterd, tot 84%.

Meer info: [delijn.prezly.com/tevredenheidscijfers-de-lijn-2020](https://delijn.prezly.com/tevredenheidscijfers-de-lijn-2020).

## De Grote Versnelling: stel je fietsdeal voor of schrijf je in voor de werkgroep



De Grote Versnelling wil het fietsbeleid in Vlaanderen versnellen en verdiepen. Dit zal gebeuren via het afsluiten van fietsdeals: overeenkomsten tussen diverse overheden, bedrijven, verenigingen, scholen, kennisinstellingen, ... Het programma voor de realisatie van deze 'schaalsprong' wordt gekop-

peld aan de organisatie van het WK Wielrennen in 2021 in Vlaanderen.

Er zijn vier werkgroepen rond verschillende thema's.

- WG1: Beter draagvlak voor de fiets (sensibilisatie)
- WG2: Verkeersveiligheid
- WG3: Netwerken en infrastructuur
- WG4: Knooppunten en multimodiale hubs (incl. fietsparkeren)

De werkgroepen bespreken de voorstellen van fietsdeals. In een fietsdeal engageren de betrokkenen zich om meer en veiliger fietsen evident te maken.

Wil jij ook je bijdrage leveren aan De Grote Versnelling? Wil je actief meewerken in één van de werkgroepen? Heb je een fietsdeal in gedachten of wil je ondersteuning bij de uitwerking ervan? Surf naar [www.degroteversnelling.be](https://www.degroteversnelling.be).

## Ruimtebeslag gestegen naar 33,3%

Ruimtebeslag is het aandeel van de ruimte dat is ingenomen door huisvesting, industriële en commerciële doeleinden, transportinfrastructuur of recreatieve doeleinden. In de periode 2013-2019 is het ruimtebeslag in Vlaanderen gestegen van zo'n 442.000 ha tot ruim 453.000 ha, ofwel van 32,5% naar 33,3% van Vlaanderen. Dat komt overeen met een groei van ongeveer 11.000 ha of een groeisnelheid van ongeveer 5,1 ha/dag. In 58 Vlaamse gemeenten is het ruimtebeslag hoger dan of gelijk aan 50%.

Meer info en cijfers over het ruimtebeslag per gemeente vind je op <https://omgeving.vlaanderen.be/ruimtebeslag-in-vlaanderen-gestegen-naar-333-procent>.

## Straatvinken: nieuw telmoment 20 mei

Tijdens het jaarlijks telmoment 'Straatvinken' gaan vrijwilligers na hoe gezond het verkeer is in onze straten.



Tijdens het telmoment noteren burgers via een speciale tel-tool of een papieren telformulier gedurende één uur hoeveel voetgangers, fietsers en andere voertuigen er door hun straat passeren. Wetenschappers onderwerpen de resultaten vervolgens aan een analyse. Het volgende telmoment vindt plaats op donderdag 20 mei 2021 van 17 tot 18 uur. Daarnaast brengen de Straatvinken ook de bredere verkeersleefbaarheid van hun straat in kaart over de manier waarop ze hun straat beleven. Straatvinken is een samenwerking tussen de Ringland Academie, de Universiteit Antwerpen en HIVA – KU Leuven.

Meer info en de resultaten van de vorige edities vind je op [straatvinken.be](https://straatvinken.be).

## Schrijf je in voor de masterclass mobipunten

Mobipunt vzw organiseert een masterclass mobipunten voor lokale besturen. Steden en gemeenten krijgen daarin meer inzicht



over hoe mobipunten zich situeren binnen het mobiliteitsaanbod én leren vooral zelf hoe ze mobipunten kunnen ontwikkelen en invullen. Deze 4-weken lange cursus vindt telkens plaats op dinsdagnamiddag van 13 tot 16.30 uur, en dat op 20 en 27 april en 4 en 11 mei 2021.

Schrijf je in via [www.mobipunt.be/masterclass-mobipunten-voor-steden-en-gemeenten](https://www.mobipunt.be/masterclass-mobipunten-voor-steden-en-gemeenten).

## Reizigers De Lijn blijven meest ontevreden over stiptheid

Reizigers van De Lijn waren in 2020, net zoals in vorige metingen, het meest ontevreden over de stiptheid. Slechts 43% van de reizigers is tevreden over de stiptheid. Dat blijkt uit de tevredenheidsmeting in opdracht van het Departement Mobiliteit en Openbare Werken. Corona deed het aantal reizigers sterk terugvallen en het virus had ook een grote impact op de relatie met de reiziger. Niettemin gaven 6 op de 10 reizigers De Lijn een tevredenheidsscore tussen 7 en 10 op 10. De Lijn heeft een actieplan opgesteld om de verbeterpunten uit het onderzoek aan te pakken. De belangrijkste punten daarin zijn de aanstelling van een stiptheidsmanager en het verbeteren van de informatiebeschikbaarheid. Bijna 7 op de 10 gaf De Lijn een score van 7 of meer voor haar corona-aanpak.

Meer info: <https://departement-mow.vlaanderen.be/nl/press-release/tevredenheidscijfers-de-lijn-2020-corona-heeft-grote-impact-op-relatie-met-reiziger>.

## Agenda

Deze data zijn afhankelijk van de coronamaatregelen. Check online voor de laatste stand van zaken.

### april

- 20 Start Fietsparkeren
- 20 Webinar Digitale participatie
- 20, 27 Masterclass mobipunten
- 21 Opfrissing van de wegcode
- 22, 29 april en 6 mei Opstellen advies bij wegenwerken en evenementen
- 28 Studiedag Buitenspelen

### mei

- 3 VVSG Ronde van Vlaanderen (West-Vlaanderen)
- 4, 11 Masterclass mobipunten
- 6 VLOCA-traject 'Mobiliteit en Hoppin'
- 11, 18, 25 mei en 1 juni Congres Publieke Ruimte
- 17 VVSG Ronde van Vlaanderen (Oost-Vlaanderen)
- 21 VVSG Ronde van Vlaanderen (Vlaams-Brabant)
- 27 Verkeerstekens en signalisatieplannen
- 29 Trefdag Trage Wegen in Diest (onder voorbehoud)
- 31 VVSG Ronde van Vlaanderen (Antwerpen)

### juni

- 1 Beter communiceren over politieacties
- 3 Nationale applausdag fietsers
- 7 VVSG Ronde van Vlaanderen (Limburg)
- 8 AVOS: Aanpak VerkeersOnveilige Situaties

### september

- 16 Inspiratiedag steden en gemeenten

Zie ook de agenda op [www.mobielvlaanderen.be/overheden](https://www.mobielvlaanderen.be/overheden).

Mobiliteitsbrief is er ook als e-zine. Abonnees op het e-zine krijgen de Mobiliteitsbrief digitaal in hun persoonlijke mailbox. Je kunt voor de papieren en/of digitale versie gratis in- en uitschrijven via [www.mobielvlaanderen.be/overheden/mobbrief-inschrijving.php](https://www.mobielvlaanderen.be/overheden/mobbrief-inschrijving.php). Op deze website vind je ook alle Mobiliteitsbrieven terug en meer informatie over het lokaal mobiliteitsbeleid. Voor suggesties en vragen over deze publicatie of je abonnement kun je mailen naar [info@mobilitetsbrief.be](mailto:info@mobilitetsbrief.be). Voor meer informatie over privacy verwijzen wij naar de privacy policy van de Vlaamse overheid: <https://departement-mow.vlaanderen.be/nl/privacyverklaring>