

# Open Oproep



01 | VRT MEDIAGEBOUW RADIO 2 HASSELT EN KORTRIJK | NOVEMBER 2001 | VERSCHINT ONREGELMATIG

 **Vlaams Bouwmeester**  
Ministerie van de Vlaamse Gemeenschap

Koning Albert I-laan 20 bus 9 - 1000 Brussel  
T +32 (0)2 555 74 00 | F +32 (0)2 555 75 00  
E-mail: [bouwmeester@vlaanderen.be](mailto:bouwmeester@vlaanderen.be)





bOb Van Reeth  
Vlaams Bouwmeester



Architectuur voor overheidsgebouwen een open kans geven, is een van de cruciale opdrachten van de Vlaamse overheid. Daarom werd in 2000 de Open Oproep gelanceerd. Het betekent dat de overheid publiek maakt welke bouwprojecten op stapel staan. Het betekent dat alle architecten hun kandidatuur kunnen bekend maken. Het betekent per project een open en integere selectie door de Vlaams Bouwmeester. Over de geselecteerde ontwerpers per project en de concepten en voorstellen die werden uitgewerkt wil ik als Vlaams Bouwmeester open informatie realiseren door over elk project de architecturale inzichten van de ontwerpers te publiceren zonder te oordelen. Vandaar deze publicatie. In deze reeks willen we aan iedereen laten zien hoe telkens voor elk project zeer boeiende architectuurontwerpen werden ingediend die allemaal verschillend en verrassend zijn. Elk project biedt op zijn manier een staalkaart van architectuur in Vlaanderen en Europa. De projecten worden dus niet geklasseerd in volgorde van beoordeling, want het zijn allemaal volwaardige concepten, we geven enkel aan welk project het best beantwoordt aan de ambities van de bouwheer die deze ambities voor de start van elk project heeft neergeschreven in de projectdefinitie. Elk nummer van deze publicaties geeft een kijk op de potenties van het project en op de levendige architecturale cultuur in Vlaanderen en Europa. Open Oproep is meer dan een selectie voor ontwerpers; het is informatie over de zoektocht naar architecturale meerwaarde voor morgen.

#### **PROJECTDEFINITIE**

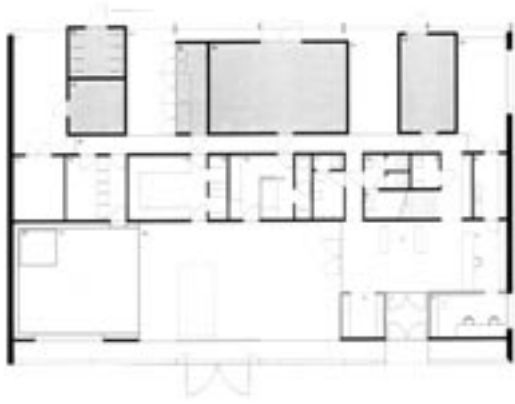
##### **NIEUWE OMROEPGEBOUWEN VOOR RADIO2**

Radio2 profileert zich als een huiselijke, vertrouwde, opgewekte zender die een 'dichtbij-gevoel' wil uitstralen. Haar aanbod gevarieerde muziek- en woordprogramma's is bestemd voor een breed Vlaams publiek. De diverse regionale afdelingen voegen er eigen accenten aan toe met amusement en informatie uit de streek en een direct contact met de luisteraar. Radio2 wil dit profiel vertaald zien in een tijdloos gebouw, met een eigen identiteit. De gekozen locaties in Hasselt en Kortrijk bieden een context waar Radio2 perfect bij aansluit. Er zijn namelijk reeds grootschalige gemeenschapsvoorzieningen aanwezig die te maken hebben met vorming, ontspanning en informatie (universiteit, Hallen, bioscoopcomplex, ...) en die een talrijk publiek op de been brengen. Met een kleinschalig doch herkenbaar, opvallend én uitnodigend omroepgebouw wil Radio2 in deze bestaande stedenbouwkundige context een expliciete en duurzame aanwezigheid verwerven. Inzake de te ontwerpen architectuur stelde de VRT een aantal eisen voorop aangaande de betrokkenheid bij de omgeving, de bereikbaarheid, toegankelijkheid en publieksvriendelijkheid van het gebouw, evenals m.b.t. de faciliteiten die een optimale en efficiënte interne werking moeten garanderen (en ook voor de radiomedewerkers moet een 'thuis'gevoel ontstaan). Daarnaast vormt ook de duurzaamheid van de diverse architecturale componenten een essentieel punt in de bouwopdracht. Er wordt geopteerd voor open multifunctionele ruimtes naast gesloten lokalen, voor een duurzame en onderhoudsvriendelijke inrichting en dito materialen en er moet rekening gehouden worden met een eventuele uitbreiding in de toekomst. Concrete richtlijnen bakenen de opdracht verder af. Studio's, redactielokalen, administratie, technieken, sanitair, een grote multifunctionele publieke ruimte, onthaal, enz. moeten in een praktische onderlinge relatie worden geïntegreerd in de twee niveaus van het opgegeven bouwvolume. Tenslotte moet 2% van de bouwkosten besteed worden aan kunst, te integreren in het gebouw of in de omgeving.

#### **DE BOUWHEER**

##### **DE VLAAMSE RADIO- EN TELEVISIEOMROEP**

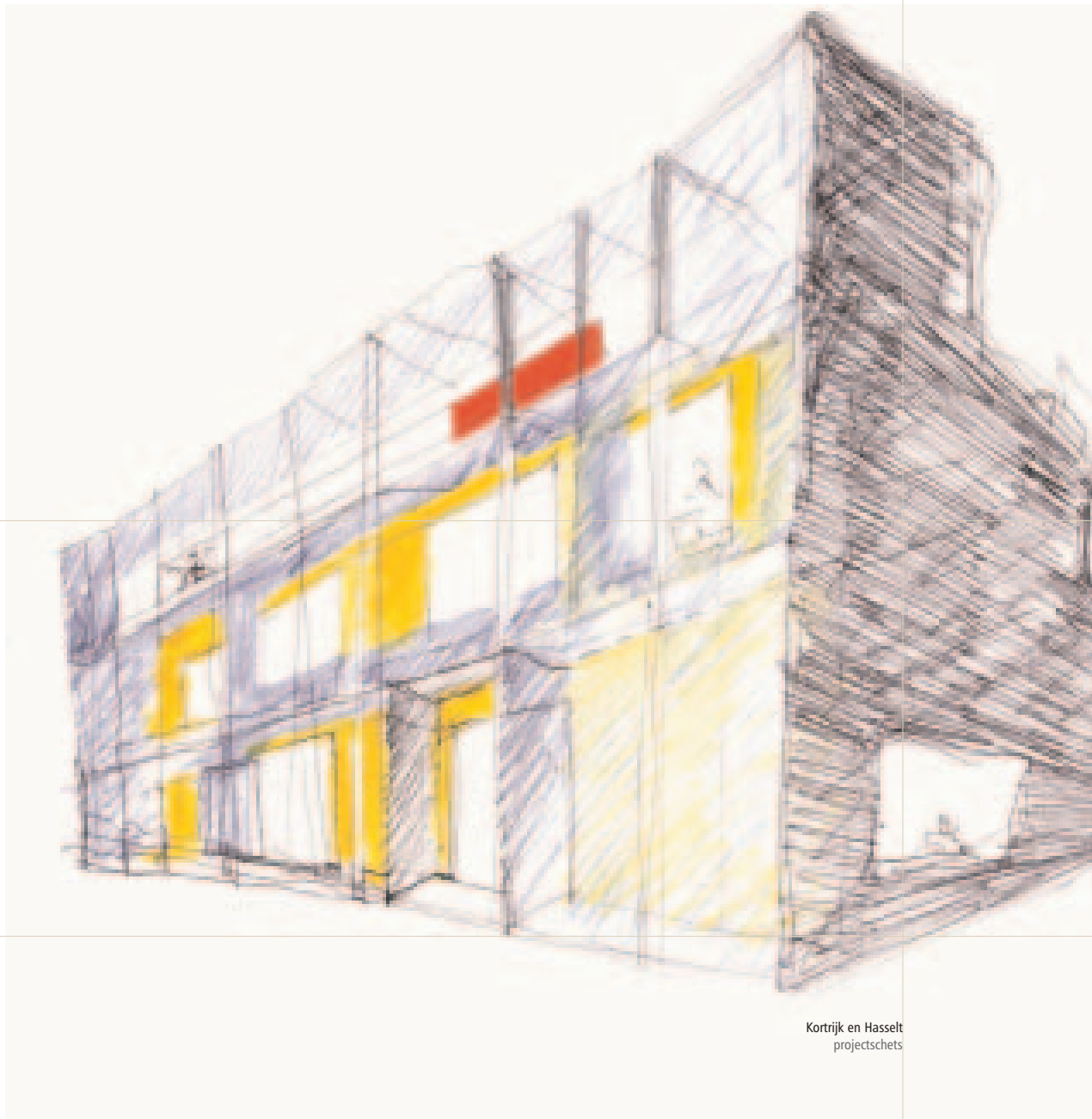
Met een gediversifieerde en vernieuwende programmatie bestemd voor een groot publiek, maar ook met oog voor specifieke belangstellingssferen, wil de openbare omroep bijdragen tot de verdere ontwikkeling van een democratische, open samenleving. Ze streeft naar een leidinggevende rol op het vlak van informatie en cultuur, waarbij het algemeen belang primeert, en wil dit waarmaken via creatieve, professionele en kwalitatief hoogstaande producties. Met haar opdracht voor nieuwe radio-omroepgebouwen in Hasselt en Kortrijk wil de VRT een duurzame architectuur en stedenbouw promoten en steunen, en dit via haar keuze van de locaties, evenals via haar standpunten inzake de realisatie en het toekomstig gebruik van de gebouwen.



Kortrijk en Hasselt  
grondplan gelijkvloers



Kortrijk  
visualisatie



Kortrijk en Hasselt  
projectschets



straatzijde

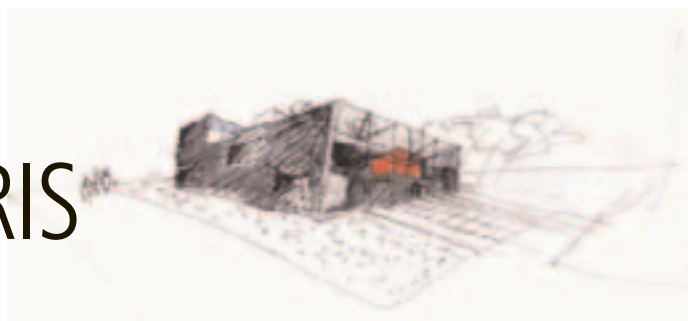


dwarse gevel



achtergevel

Kortrijk en Hasselt  
projectschets



# COUSSEE & GORIS ARCHITECTEN

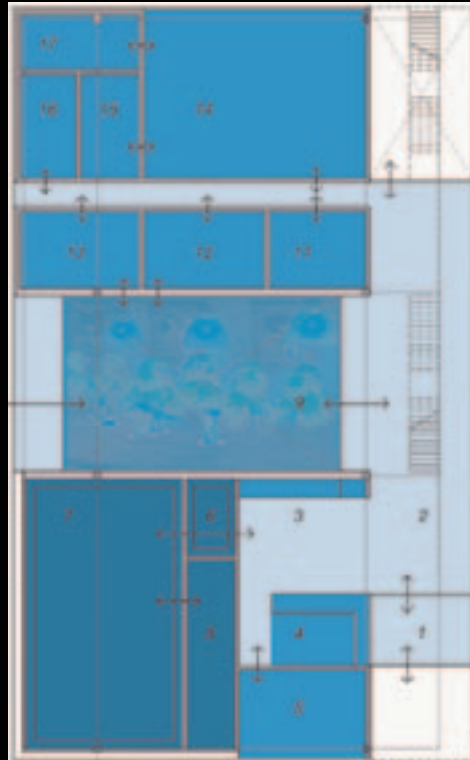
MOLENAARSSTRAAT 111 / 9000 GENT ++32/ (0)9 / 265 85 20 [COUSSEE.GORIS@COBONET.BE](mailto:COUSSEE.GORIS@COBONET.BE)

Coussee & Goris Architecten vat zijn concept m.b.t. het nieuwe omroepgebouw symbolisch samen in het tweedimensionale beeld van een opengevouwde partituur waarachter een driedimensioneel geluid schuilgaat. Doel is een gebouw als een klankkast te ontwerpen, op een niet-sloganeske manier : het nieuwe omroepgebouw moet gestalte geven aan een inhoud en aan het open profiel van Radio2, en gevisualiseerd worden als een sterk en autonoom teken in het perifere landschap. Het basisconcept van het ontwerp is een gebouw als een groot visueel en driedimensionaal scherm dat, gericht naar de drukke verkeersweg, als een kijkdoos werkt. De voorgevel wordt ontdebeld, waarmee de openheid van de zender wordt gesuggereerd. Daarenboven creëert deze structuur interessante klimaatregulerende voorwaarden, en doet de buitenmuur dienst als geluidsbuiter en energieopwekker. Naar de buitenwereld toe fungeert de voorste wand als overdrager van informatie en hij geeft de inhoud en de interne dynamiek van het gebouw aan, d.m.v. videoprojecties in de bovenste zone (met muziekclips, technische diagrammen en een lichtkrant met informatie over uitzendingen en publieksactiviteiten). Hij is uitgewerkt tot een gezandstraald glazen oppervlak waarin de vensters als transparante vlakken zijn geïntegreerd. Achter dit glazen vlies, op de tweede gevel, worden in de kanariegele Radio2-kleur contouren aangebracht. Aan de achterkant ziet het gebouw er uit als een music-box: de achtergevel is bekleed met geperforeerd metaalvlies en de zijwanden zijn opgetrokken uit zwarte baksteen die zwart worden opgevoegd. Door de achtergevel uit te werken tot een geluidswand waaruit achtergrondmuziek weerklinkt realiseert de 'music-box' niet alleen een visueel maar ook een auditief contact met de voorbijgangers. De architecten deden beroep op de kunstenaars Gino Pecqueux en Christoph Fink. De interne indeling van het omroepgebouw volgt een strokenplan, met vier achter elkaar liggende zones waarin functies worden gegroepeerd. Qua structurele opbouw zijn naast de gesloten volumes tussenruimtes voorzien die alle flexibiliteit toelaten, zodat de circulatie en de publieksactiviteiten optimaal kunnen verlopen.

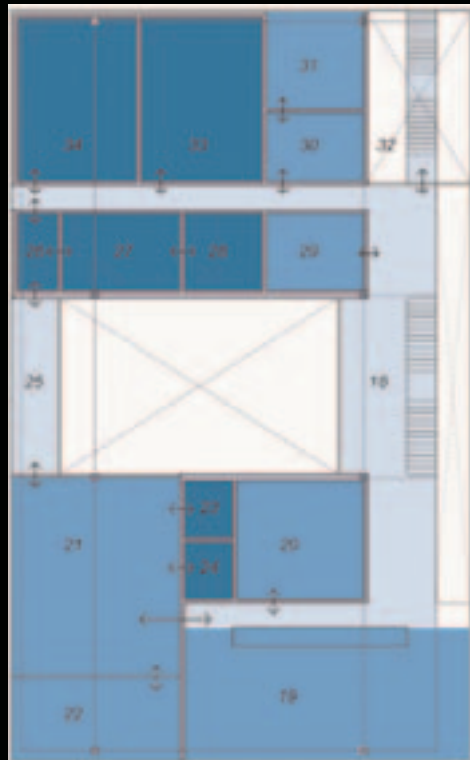


4-5

Kortrijk  
grondplan gelijkvloers



grondplan verdieping



# DRIESEN - MEERSMAN - THOMAEES ARCHITECTEN

MINDERBROEDERSRUI 51 / 2000 ANTWERPEN +32/ (0)3 / 232 82 26 DMT@DMTARCHITECTEN.BE

Bij de voorstelling van zijn ontwerp maakt Driesen - Meersman - Thomaes Architecten uitgebreid plaats voor kritische reflectie omtrent de ontwerp opdracht. Als uitgangspunt wordt gesteld dat architectuur maatschappelijke geldigheid krijgt door zich rustig te positioneren, in evenwichtige structuren, met een overwogen dosering van ruimte, licht, ritme, materiaal en kleur. Goede architectuur, per definitie inhoudelijk veelomvattend en complex, verdraagt geen gezochte details en oppervlakkige toevoegingen, noch pamflettaire recuperatie en irrelevante profileringsdrang. Het ontwerp van Driesen - Meersman - Thomaes biedt daarom wel ruimte voor aanpasbare promotionele en stilistische toevoegingen, maar deze worden buiten het eigenlijke architectuurproject geplaatst. Het bureau pleit in deze context voor een intense samenwerking met bijvoorbeeld landschapsarchitecten, en - meer algemeen - voor een functioneel, interdisciplinair en zo interactief mogelijk bouwproces. Het radio-gebouw wordt uitgewerkt als een neutrale doos, met volledig beglaasde gevels die het geheel dynamiek en transparantie verlenen. Glas wordt aldus de belangrijkste drager van de identiteit. Als verwijzing naar het radio-maken wordt voorgesteld grote paraboolantennes ostentatief op het dak te plaatsen. Het 'dicht-bij-gevoel' van Radio2 moet volgens DMT architecten niet al te letterlijk worden vertaald; afgewogen proporties en een verzorgde architectuur volstaan. DMT Architecten creëert een 'open huis', met een centrale grote 'leefruimte' en geconcentreerde nevenruimtes. De ruggengraat van het gebouw wordt gevormd door een lange wandelfoyer die als 'antichambre' van het huis fungeert. Omdat radio een flexibel en dynamisch medium is, stelt het bureau een uitermate grote aanpasbaarheid van de ruimte voorop - de verdieping is bijvoorbeeld vrij in te vullen met actuele of toekomstige functies. Een artistieke interventie wordt beschouwd als een verrijking voor de architectuur, zowel door het resultaat als door de samenwerking die er aan toe komt. Men kan uitgaan van bestaande werken, of aan kunstenaars vragen in te spelen op het architecturale ontwerp. In casu voor de Radio2-gebouwen zouden kunstenaars geselecteerd kunnen worden die een affiniteit vertonen met het medium radio of die werken met (het visualiseren van) geluid, bijvoorbeeld Ann Veronica Janssen.



Kortrijk  
langse gevel



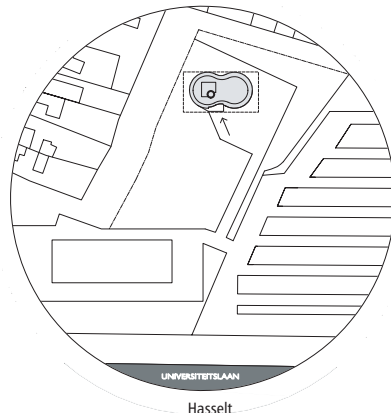
straatgevel



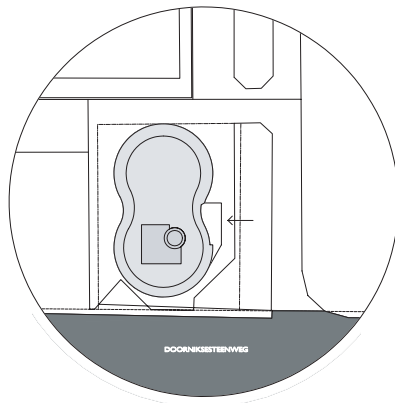
Kortrijk  
langse snede



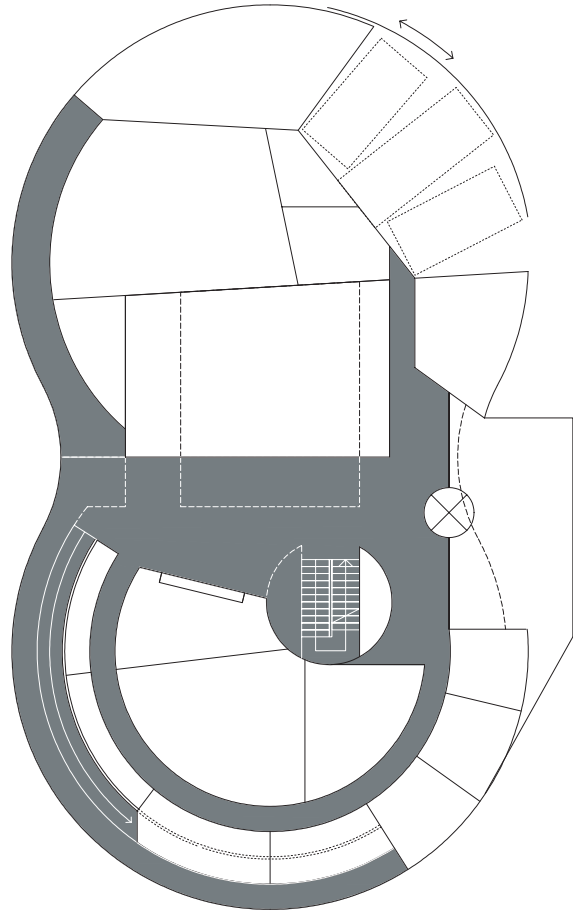
dwarse snede



Hasselt  
inplanting



Kortrijk  
inplanting

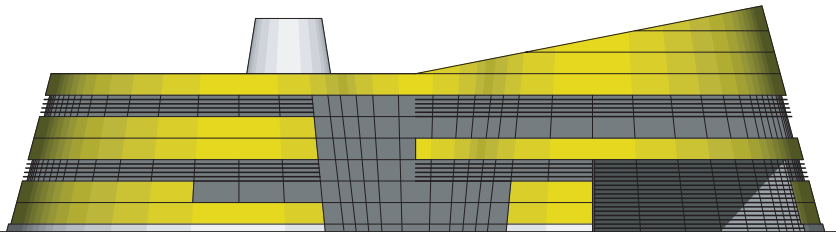


Kortrijk en Hasselt  
grondplan gelijkvloers

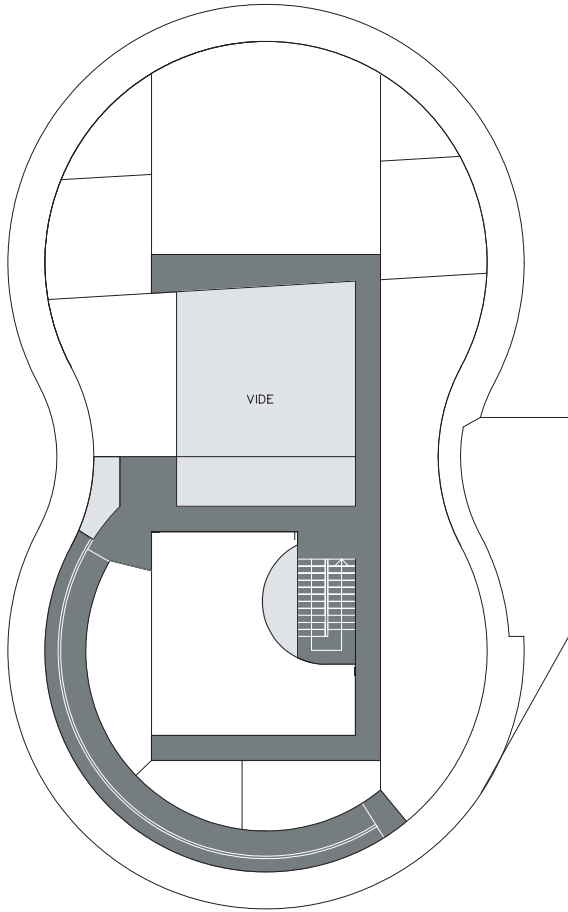
# ATELIER DE BONDT ARCHITECTEN

DESGUINLEI 64-66 / 2018 ANTWERPEN ++32/ (0)3 / 238 38 56 INFO@ATELIERDEBONDT.BE

Kortrijk en Hasselt langse gevel met toegang

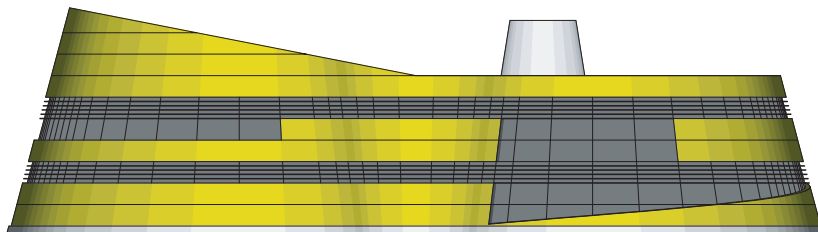






grondplan verdieping

Ervan uitgaande dat een volledig onafhankelijk volume het specifieke karakter van een omroepgebouw het best vertaalt, opteert Atelier De Bondt Architecten voor een silhouet dat contrasteert met de omliggende gebouwen. Door eenvoud, elegantie en transparantie wil het bureau de monumentaliteit van de reeds aanwezige architectuur op deze plaats relativeren en - in ruimere zin - verwijzen naar een open democratische samenleving. Atelier De Bondt stelt als basisontwerp een gebouw voor als een doos waarin dozen zijn geplaatst. De gevels worden bekleed met aluminium panelen, gelakt in warm geel. De keuze voor een zachtere kleur dan het kanariegeel van de huisstijl van Radio2 (waar ze wel naar verwijst) is ingegeven vanuit de overweging dat deze tint beter aansluit bij de omgeving. Het beoogde contrast met de context ligt dus vooral in de uitstraling en de vorm: het gebouw valt op door zachte ronde lijnen en door het gevelvlak dat onder een hoek wordt geplaatst.



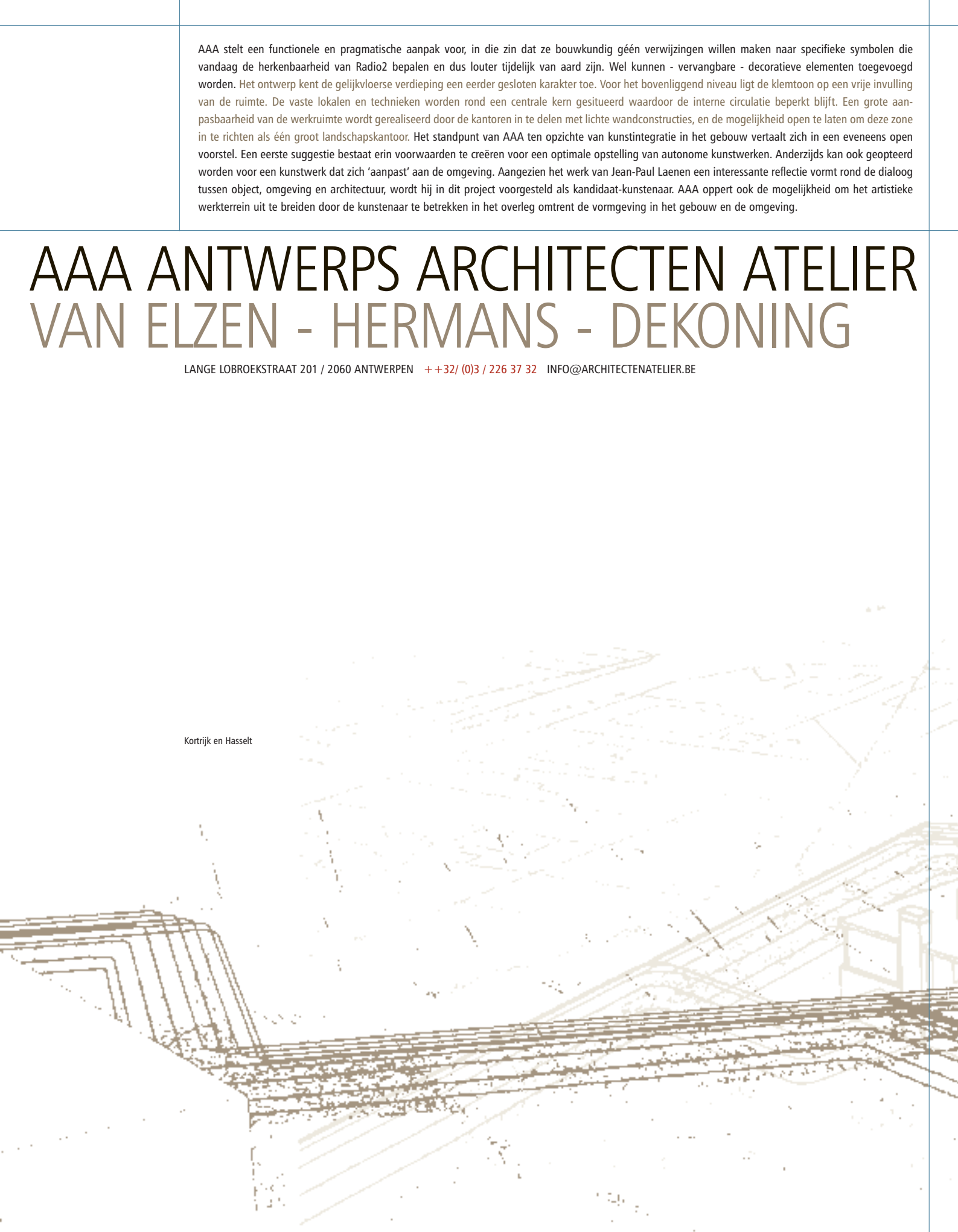
langse gevel

AAA stelt een functionele en pragmatische aanpak voor, in die zin dat ze bouwkundig géén verwijzingen willen maken naar specifieke symbolen die vandaag de herkenbaarheid van Radio2 bepalen en dus louter tijdelijk van aard zijn. Wel kunnen - vervangbare - decoratieve elementen toegevoegd worden. Het ontwerp kent de gelijkvloerse verdieping een eerder gesloten karakter toe. Voor het bovenliggend niveau ligt de klemtoon op een vrije invulling van de ruimte. De vaste lokalen en technieken worden rond een centrale kern gesitueerd waardoor de interne circulatie beperkt blijft. Een grote aanpasbaarheid van de werkruimte wordt gerealiseerd door de kantoren in te delen met lichte wandconstructies, en de mogelijkheid open te laten om deze zone in te richten als één groot landschapskantoor. Het standpunt van AAA ten opzichte van kunstintegratie in het gebouw vertaalt zich in een eveneens open voorstel. Een eerste suggestie bestaat erin voorwaarden te creëren voor een optimale opstelling van autonome kunstwerken. Anderzijds kan ook geopteerd worden voor een kunstwerk dat zich 'aanpast' aan de omgeving. Aangezien het werk van Jean-Paul Laenen een interessante reflectie vormt rond de dialoog tussen object, omgeving en architectuur, wordt hij in dit project voorgesteld als kandidaat-kunstenaar. AAA oppert ook de mogelijkheid om het artistieke werkkterrein uit te breiden door de kunstenaar te betrekken in het overleg omtrent de vormgeving in het gebouw en de omgeving.

# AAA ANTWERPS ARCHITECTEN ATELIER VAN ELZEN - HERMANS - DEKONING

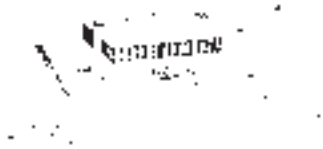
LANGE LOBROEKSTRAAT 201 / 2060 ANTWERPEN ++32/ (0)3 / 226 37 32 INFO@ARCHITECTENATELIER.BE

Kortrijk en Hasselt

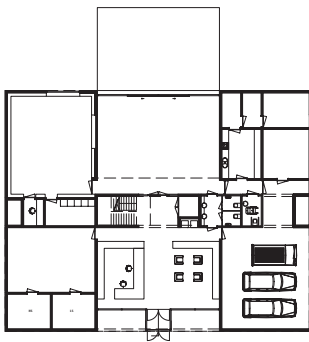




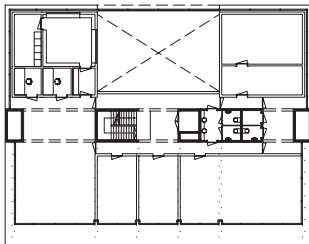
Kortrijk  
visualisatie



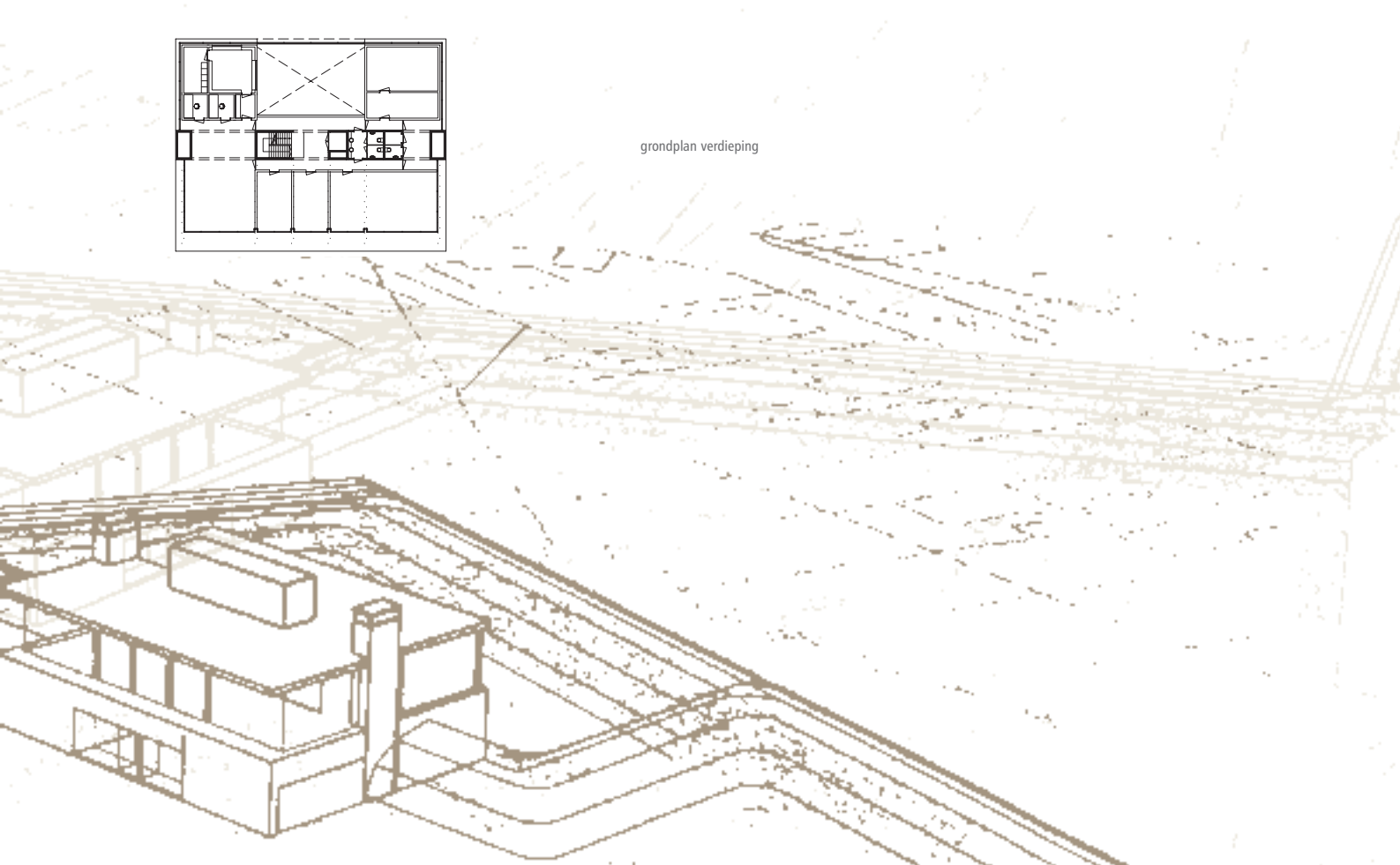
Kortrijk  
situatieschets



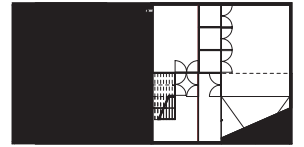
Kortrijk en Hasselt  
grondplan gelijkvloers



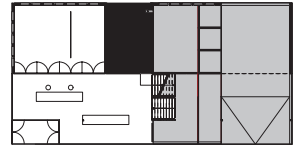
grondplan verdieping



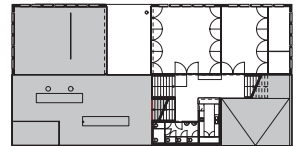
Kortrijk en Hasselt  
grondplan niveau - 1/2



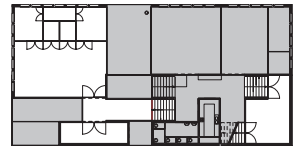
grondplan niveau 0



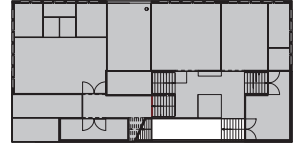
grondplan niveau +1/2



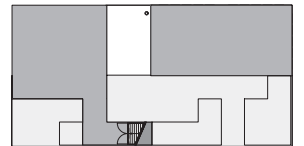
grondplan niveau +1



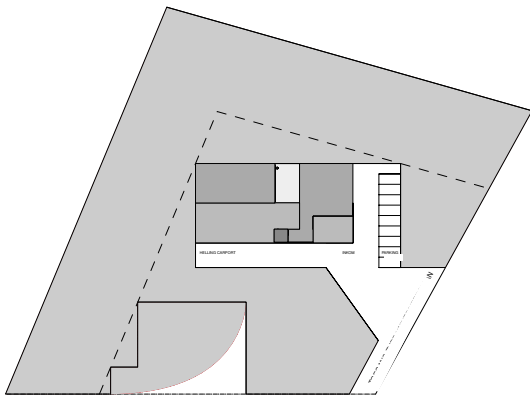
grondplan niveau +1 1/2



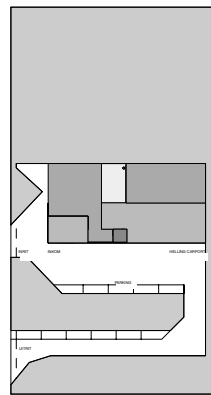
plan dak



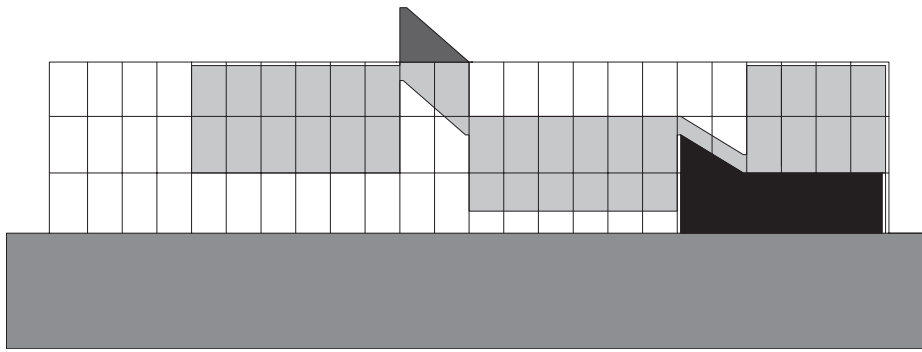
Hasselt  
inplanting



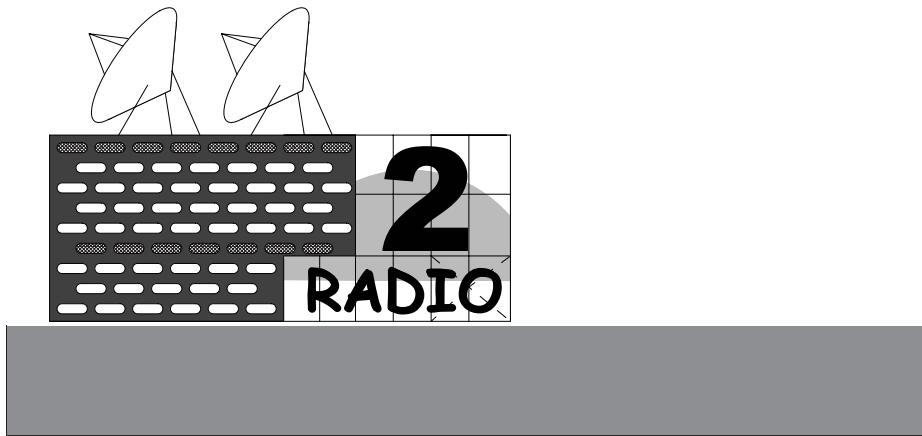
Kortrijk  
inplanting



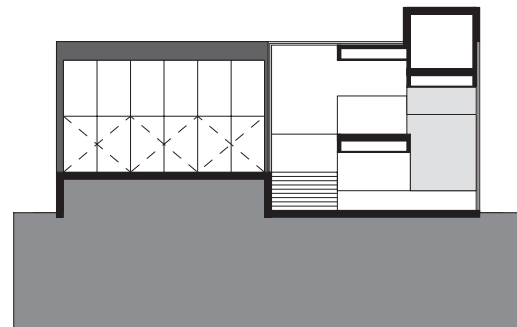
HAYERHALS - HEYLEN  
ARCHITECTEN BVBA



Kortrijk en Hasselt  
noordgevel



oostgevel



sneede richting westen

MECHELSESTEENWEG 247 - BUS 10 / 2018 ANTWERPEN +32/ (0)3 / 281 34 25 HH.ARCHITECTEN@TIJD.COM

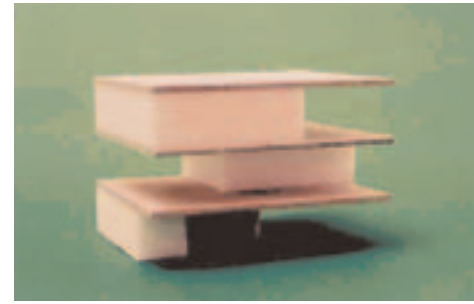
Haverhals - Heylen Architecten vertaalt het profiel van Radio2 in de vorm van geperforeerde dozen rond een sculpturaal uitgewerkte eenheid gevat in een glazen lobby. De 'dozen' (de werk- en verblijfsruimtes) worden opgetrokken uit gekleurd beton, met regelmatige uitsparingen; de 'sculptuur' (het circulatie- en techniekegeheel) is ontworpen als een met kunststofplaten beklede constructie die door het grote glazen volume, de lobby, wordt samengehouden. Belangrijk voor de kleurbepaling is de zichtbaarheid van de diverse volumes doorheen de glazen lobbygevels. Op de glazen lobbygevel wordt het sterk uitvergrote logo van Radio2 semi-transparant aangebracht. Intern wordt het volume ingedeeld in een split-levelsysteem, dat de ruimtes dicht bij elkaar brengt en talrijke onderlinge relaties genereert. Ook de ruime hal biedt personeel en bezoekers zicht op de diverse onderdelen en verbindingen binnen het gebouw. **Haverhals - Heylen Architecten stelt in zijn ontwerp een 'regionaal' accentverschil voor, door van het gebouw in Kortrijk een exacte spiegeling te maken van zijn Hasseltse tegenhanger.**



Vlaams Bouwmeester  
Ministerie van de Vlaamse Gemeenschap

12-13

de vaste kernlokalen  
als volumes in het hart



# B-ARCHITECTEN BVBA CROLS - ENGELEN - GROOTEN

BORGERHOUTSESTRAAT 22-01 / 2018 ANTWERPEN +32/ (0)3 / 231 82 28 INFO@B-ARCHITECTEN.BE

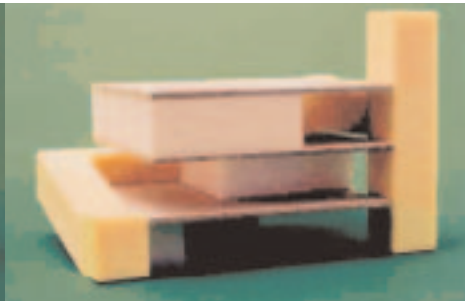


Kortrijk en Hasselt  
visualisaties

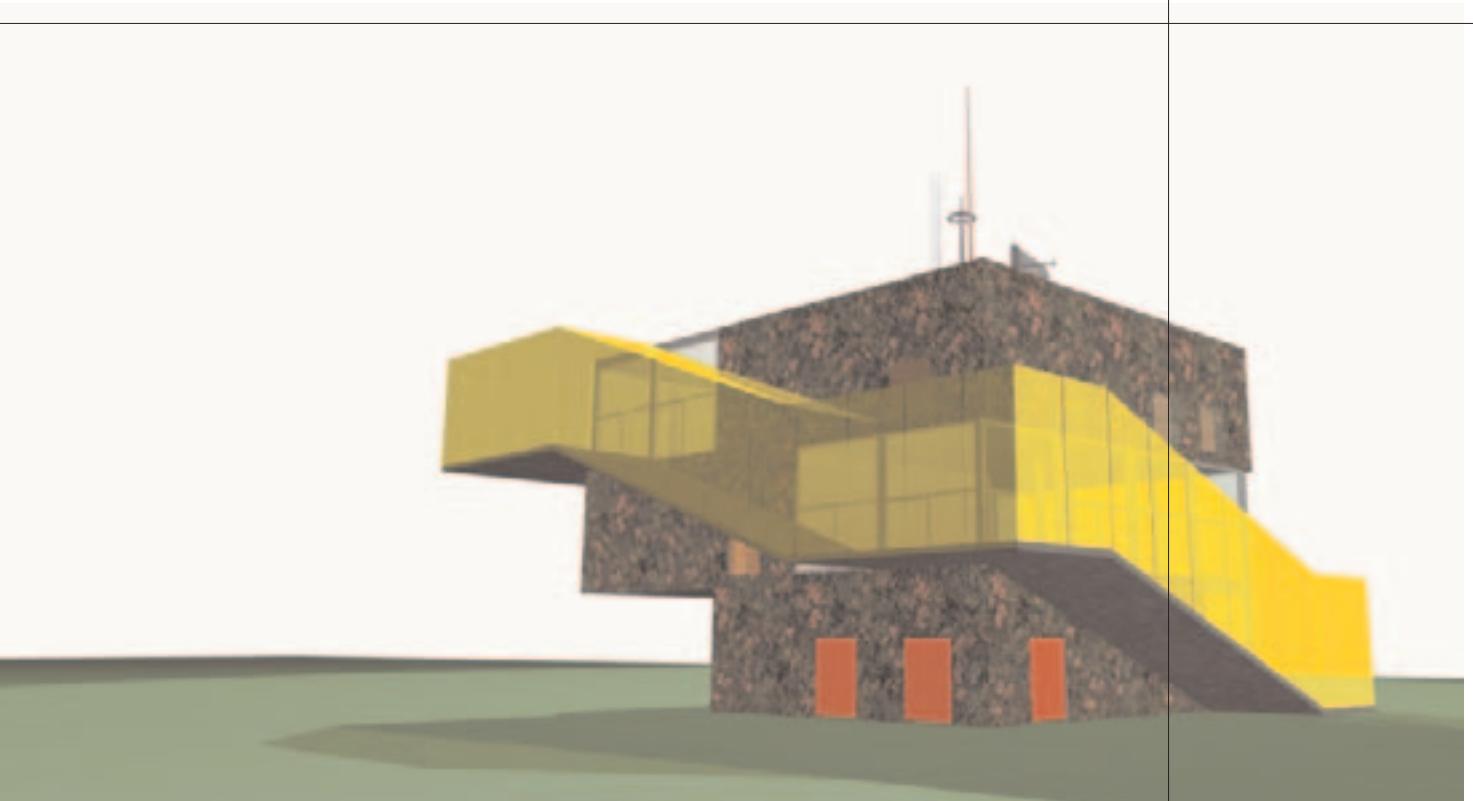
de wandelslang

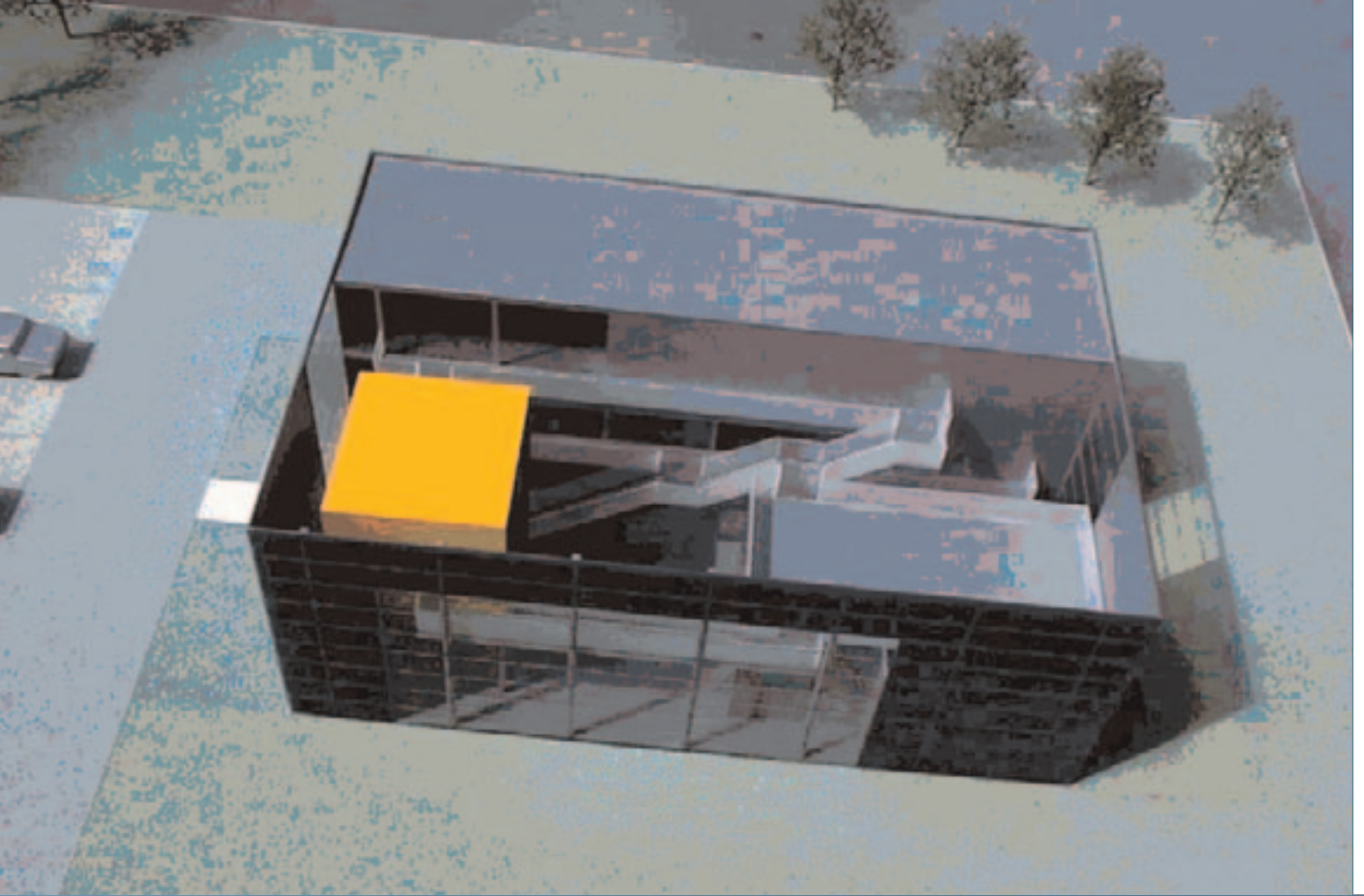


de wandelslang slingert  
rond het hart



'Radio2 wordt radio-actief.' B-architecten focust op de actuele praktijk van het radio maken en beleven. Naast de uitzendingen als zodanig maakt Radio2 gebruik van diverse kanalen om een zo ruim mogelijk publiek te bereiken, ondermeer via opvallende publiciteit en sponsoring en de organisatie van themacafé's en speciale evenementen. Het ontwerpen van nieuwe regionale omroepgebouwen wordt in deze context aangegrepen als een middel bij uitstek om de aanwezigheid van de zender verder te versterken. B-architecten wil de gebouwen een signaalfunctie verlenen door middel van een specifieke positionering, een gestapelde bouwvorm en een communicatief kleur- en materiaalgebruik. Door te opteren voor een compact ontwerp wordt het aantal materialen - evenals het energieverbruik - beperkt. De standaardafmetingen van de samenstellende delen maken de bouw met geprefabriceerde elementen mogelijk. Met het oog op een maximale communicatie (en minimale loopafstanden) wordt voorgesteld een wandelslang rond de drie niveaus van het compacte 'hart' van het gebouw te plaatsen. Daarnaast wordt ook een verticale circulatieruimte voorzien zodat gescheiden parallelle circulatiepatronen ontstaan. De slingerende gang fungeert als een uitnodigende en publieksvriendelijke ontmoetingsplaats die daarnaast ook toegang biedt tot bijna alle lokalen (onthaal, multifunctionele zaal, studio's, redactie- en technische lokalen). De bezoeker krijgt zo de kans in contact te komen met de vele aspecten van de radiopraktijk en kan zich vrij bewegen zonder de interne werking te hinderen. Ook de afwerking van het gebouw is gericht op communicatie. De levendigheid van de zender wordt bijvoorbeeld gesuggereerd d.m.v. een begroeid gevelvlak, dat met de seizoenen mee evolueert. De overige gevelvlakken zijn transparant, en de omgevende wandelslang en circulatietoren springen in het oog door hun 'Radio2-kanariegele' kleur. Om in het interieur van de wandelslang de identiteit van de zender te vertalen stelt B-architecten voor om een kunstenaar in te schakelen die mee de kleuren, materialen en verlichting bepaalt. Op deze manier vloeien architectuur en kunst in elkaar over.



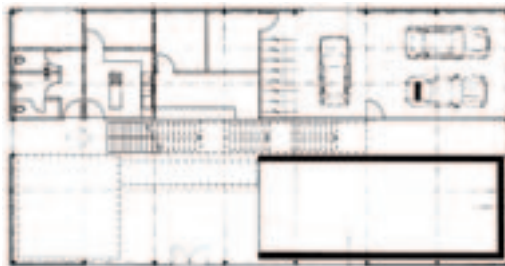


“Na toetsing van de 9 offertes aan alle gunningscriteria is gebleken dat cepezed, gevestigd in Delft, duidelijk de meest voordelige offerte heeft ingediend. Cepezed denkt aan eigentijdse, stijlvolle bedrijfsgebouwen van 25,5 x 13 x 9 meter. Die worden in de lengte opgedeeld in 2 zones: een open ruimte tot aan het dak met 2 niveau's waarin de studio's, het redactielokaal en de multifunctionele ruimte zich bevinden, en een meer gesloten zone met 3 niveau's waarin de overige lokalen zijn ondergebracht. Tussen beide, in de as van het gebouw, is een rechte steektrap met bordessen t.h.v. de onderscheiden niveau's. Geen gangen, enkel korte overlopen. De studio's, het redactielokaal en de multifunctionele ruimte bevinden zich deels voor éénzelfde uitstralraam in de publiekgerichte gevel. Dat raam is zowat 14 meter lang en 7 meter hoog. De studio's zijn opgevat als dozen die los in de ruimte zijn geplaatst of gehangen, waardoor zij opvallen en ook als doos-in-doo's-constructies worden ervaren. De gebouwen zijn staalconstructies, behoudens het casco van de studio's dat in beton is voorzien. Gevelmaterialen zijn glas en geëmailleerde panelen. Voormelde projectvisie is het hoogst gekwoteerd voor organisatie en vormgeving van de gebouwen, omwille van de originele eenvoud, de speelse ruimtelijkheid en de voor Radio2 meest geschikte stijl. Ook voor het tweede criterium scoort die visie het hoogst: alleen cepezed heeft zich nauwgezet gehouden aan het gestelde volume en budget én haar visie getuigt meer dan de andere van een alomvattende aandacht voor duurzaamheid. Voorts zijn de door cepezed voorgenenomen aanpak van de opdracht en haar opmaak van documenten (derde criterium) voortreffelijk.”

Fragment uit het verslag  
van de selectiecommissie







Hasselt  
grondplan



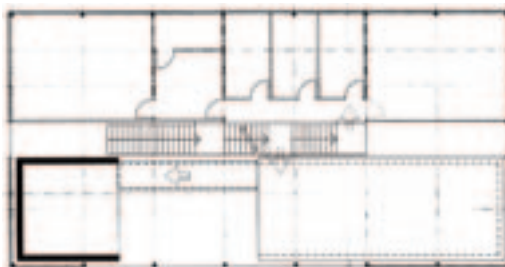
grondplan verdieping 1

# CEPEZEDSYSTEMS B.V.

POSTBUS 3068 / 2601 DB DELFT + +31/ (0)15 / 215 09 99 POST@CEPEZEDSYSTEMS.NL



Het ontwerp van cepezedsystems is gebaseerd op een driedeling: de multifunctionele ruimte, de studio's samen met redactielokalen, en de ondersteunende functies. De multifunctionele ruimte vormt de spil van het gebouw en fungeert als toegangszone en ontmoetingsplek voor bezoekers en medewerkers. Alle andere ruimtes zijn er visueel of fysiek mee verbonden. In dit grote volume hangen twee losse studio's, die via een groot venster ook van buitenaf zichtbaar zijn. Door van de multifunctionele ruimte een soort huiskamer te maken, een ruimte voor informele contacten en toevallige ontmoetingen, vertaalt ze perfect de ongedwongen sfeer van Radio2. Ook de keuze van kleuren, afbeeldingen en projecties bevorderen een gezellig huiselijk klimaat. Eventuele wijzigingen in de huisstijl zijn eenvoudig door te voeren aangezien aanpasbare materialen worden gebruikt. Aan de buitenkant van het gebouw wordt in de gevel van geëmailleerd glas een artistieke interventie van Gerard Hadders geïntegreerd die het geheel erg herkenbaar maakt, en de uitstraling van het omroepgebouw in de omgeving versterkt. Met het oog op de duurzaamheid van het gebouw wordt een beperkt aantal duurzame en eenvoudig te onderhouden materialen voorgesteld, evenals een isolatie volgens een door cepezedsystems mede ontwikkeld vloersysteem dat een laag energieverbruik garandeert. Ook de modulaire opbouw, met vooraf geteste geprefabriceerde en herbruikbare elementen, biedt - afgezien van een korte realisatietijd - naar de toekomst toe talrijke voordelen: elk element is gemakkelijk te vervangen of te herstellen en het gebouw is eenvoudig aan te passen en volledig demontabel.



grondplan verdieping 2

# STEPHANE BEEL ARCHITECTEN

KONINGIN ASTRIDLAAN 7 BUS 19 / 8200 BRUGGE SINT-MICHIELS ++32/ (0)50 / 30 19 50 STEPHANE.BEEL@PING.BE



1



4



2



5



3



6

Kortrijk en Hasselt  
interne organisatie

1. twee niveaus

4. invoegen  
secundaire functies

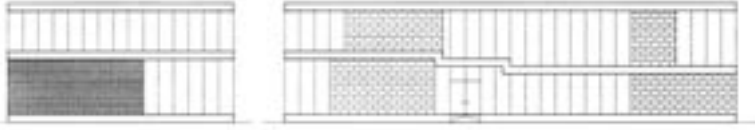
2. multifunctionele zaal  
over twee niveaus

5. uitsnede  
voor carport

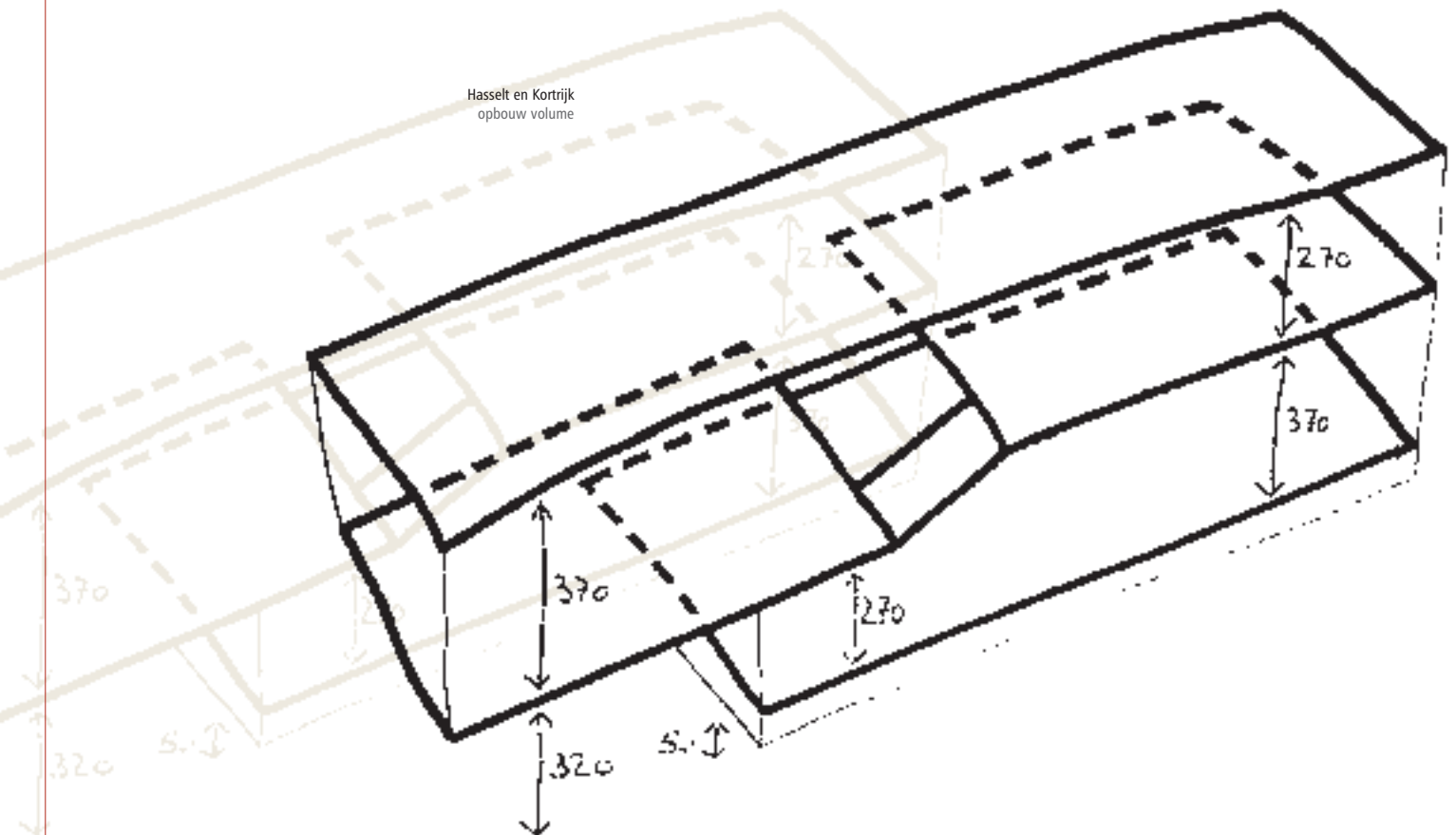
3. studio's: maat voor  
verdiepingshoogte

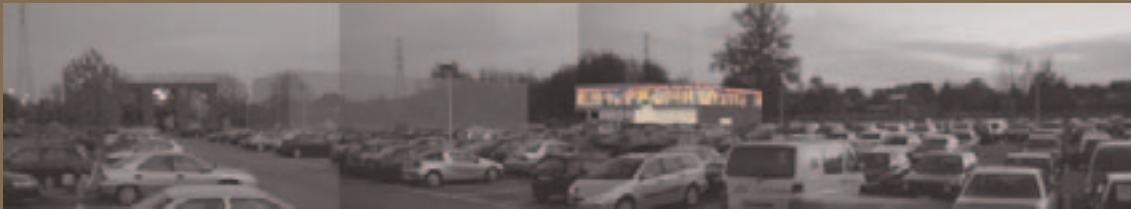
6. terrassen





Stephane Beel Architecten streeft naar helderheid en duidelijke leesbaarheid. Het omroepgebouw wordt opgevat als een compact volume waarin de diverse lokalen, van uiteenlopende grootte, als dozen worden ingepast. Tussen deze gesloten 'dozen' in bevindt zich een flexibele open ruimte, die vrij kan ingedeeld worden, terwijl ook de talrijke visuele verbindingen tussen de ruimtes het geheel een open karakter geven. Door te kiezen voor een constructie en afwerking met een beperkt aantal, duurzame, materialen wordt evenwicht en rust gecreëerd. Inzake de interne organisatie wordt geopteerd om de fysieke circulatie van publiek en personeel gescheiden te houden maar een wederzijds visueel contact tussen de niveaus aan te houden. De gelijkvloerse verdieping is vooral bestemd als publieksruimte, met uitzicht op studio's en andere personeelsfuncties. Door er de multifunctionele zaal, onthaal en shop te groeperen gaat er een uitnodigende werking van uit. De verdieping, met uitzicht op de publieksruimtes, wordt opgevat als een grote open werkruimte met enkele gesloten cellen. **De doorgedreven transparantie geeft publiek én personeel zicht op het gebeuren in en rond het gebouw, wat perfect aansluit bij de extraverte en uitnodigende Radio2-sfeer, en bijdraagt tot de uitstraling van het door dit net gekoesterde 'dichtbij-gevoel'.** (Op het terrein in Kortrijk ook letterlijk: het omroepgebouw wordt vlak aan de straat ingeplant, de voorgevel ligt tegen het voetpad aan.) De zichtbaarheid en communicatieve impact van het omroepgebouw wordt versterkt door aan de buitenkant op een zeer groot beeldscherm een lichtkrant aan te brengen, waarop permanent wisselende foto's (gerealiseerd door Jan Kempenaers) worden geprojecteerd. Het gaat om journalistieke foto's, die naar de stad en naar radioprogramma's verwijzen. Tegelijk is dergelijke installatie ook een kunstwerk an sich.





Architettura ontwierp een gebouw dat bestaat uit twee 'enveloppes' waar een derde wordt overgeschoven. De eerste twee zijn vooral functioneel en bestaan uit een harde kern en open ruimtes, terwijl de derde fungeert als een origineel en direct communicatiemiddel. Deze derde 'enveloppe' is vooral bedoeld om in de omgeving de aandacht op het gebouw te vestigen. In de reflectie van Architettura vormt de sfeer van de locaties een belangrijk thema: het betreft een suburbane context met grote infrastructuren, een 'evenementenomgeving' waar mensen zich slechts kortstondig ophouden om vervolgens deel te gaan nemen aan een massagebeuren. Hun blik op de omgeving is vluchtig. De ontwerpers willen in geen geval het gebouw zelf er laten uitzien 'als Radio2' en gaan ervan uit dat losse externe elementen volstaan om het zenderprofiel op een opvallende manier te vertalen. Zo kan ook ten allen tijde op nieuwe behoeften worden ingespeeld. Met name wordt gedacht aan affiches, een beeldscherm met projecties van spotjes en live studio-opnames, een lichtkrant met mededelingen, enz. In het interieur, vooral van de publieke ruimtes, kan ook de (evoluerende) huisstijl het profiel verder uittekenen. De integratie van kunst wordt in dit ontwerp ingevuld in de vorm van een muurschildering van de hand van Koen Broucke in de multifunctionele zaal. Het betreft een artistieke reflectie over de thema's 'binnen/buiten' en 'radio maken/radio beleven'. De muurschildering stelt de binnenkant van een oud radiotoestel voor (terwijl aan de buitenkant van het gebouw de interne werking van Radio2 wordt geïllustreerd), waar de bezoeker a.h.w. induikt.

# BVBA ARCHITETTURA

## LAGRANGE - STEELS - VERSTRAETE

COUPURE LINKS 675 / 9000 GENT ++32/ (0)9 / 329 05 74 THIERRY.LAGRANGE@YUCOM.BE



Kortrijk en Hasselt  
grondplan gelijkvloers



grondplan verdieping





# XAVEER DE GEYTER

SAINCTELETESQUARE 12 / 1000 BRUSSEL +32/ (0)2 / 218 88 86 XDG@ONLINE.BE

Geachte Heren,

Bij deze laten wij U weten dat we geen offerte zullen indienen voor de offerteaanvraag B.153 waartoe we waren uitgenodigd in uw schrijven van 22 september laatstleden.

De opdracht op zichzelf vinden we wel interessant.

Een klein bezwaar is dat we moeten mededingen met in totaal 11 gegadigden voor een relatief kleine opdracht; dit is echter niet de reden waarom we niet meedingen.

Ons echte bezwaar zit in de gekozen formule. Het materiaal dat U verlangt voor deze fase strookt niet met onze manier van werken. Ik heb het dan niet over de honorariumofferte, wel over de geschreven en getekende visie.

Elk ontwerp van ons bureau wordt gegenereerd op basis van een grondige analyse van het programma, de plek, het budget..., en dit als het kan in samenspraak met de opdrachtgever en andere betrokkenen. In onze werkwijze is dit bij manier van spreken de helft van het werk. Bij een klassieke wedstrijdformule is er ruimte en - soms - budget om dit eerste deel van een opdracht naar behoren te kunnen uitvoeren; binnen een rechtstreekse opdracht gebeurt dit uiteraard ook. In dit geval kan dat naar ons gevoel niet: de tijd, het geld en de informatie zijn te summier. Het resultaat wordt dan naar ons gevoel ook oppervlakkig, tenzij de investering van de architect in tijd en geld het beschikbare budget ver overschrijdt. Tegelijk begrijpen we uw procedurekeuze: het is financieel nauwelijks mogelijk om een goedbetaalde wedstrijd te organiseren voor deze projectomvang. We weten ook dat de Bouwmeester alternatieven zoekt voor de klassieke wedstrijd. We zijn van mening dat er in dit geval geen concept zou moeten gevraagd worden, en dat de architect simpelweg gekozen zou moeten worden op basis van vroeger werk: daarin valt vaak voldoende attitude af te lezen om direct een keuze te kunnen maken.

Toch zijn we vereerd om bij uw selectie te horen; met de meeste hoogachting,

Xaveer De Geyter



voor de Tijdelijke Vereniging XDG  
Architectenbureau BVBA +  
Ingenieurs NV S.W.K.



## bOb Van Reeth, Flemish Government Architect

A key task of the Flemish government is to give architecture for public buildings an open chance. Hence the decision to launch the Open Call in 2000: the government announces which building projects are in the pipeline, all architects have the opportunity to submit an application and an open and sound selection is made for each project. As the Flemish Government Architect I wish to disseminate transparent information about the selected concepts and proposals. Hence this publication.

## New broadcast buildings for Radio2

Radio2 serves a wide audience and presents itself as a reliable, lively broadcasting station. It aspires to reflect this image in two new regional broadcast buildings: one in Hasselt and one in Kortrijk. In this architectural assignment prepared by the VRT the key focus lies on issues such as sustainability, small-scale, and recognisability in addition to specific requirements with an eye to realising an efficient internal operation and conveying a hospitable image to the outside world.

**Haverhals - Heylen Architecten** reflects Radio2's profile in the form of perforated boxes on the basis of a sculptural unit set in a glass lobby. The 'boxes' (workrooms and reception rooms) are built out of coloured concrete. The 'sculpture' (the circulation and technical unit) is designed as a structure covered with plastic plates held together with a large glass volume. Inside, the volume is divided into a split-level system, bringing the spaces closer together and creating numerous mutual relationships.

**Driesen-Meersman - Thomaes Architecten** presupposes that architecture's social validity is derived from being calmly positioned in well-balanced structures, with a well-considered quantity of space, light, rhythm, materials and colour. The firm is in favour of a functional, interdisciplinary and intensely interactive building process. In this project, the radio building is developed as a neutral box, with facades made completely of glass. Glass is the key medium for conveying identity. DMT architecten is creating an 'open house', with a centrally located large 'living space' and concentrated additional spaces.

**Cousse & Goris Architecten** symbolically summarises its concept of the new broadcast building in the image of an unfolded score behind which a sound is hidden. The basic concept of the design is a building as a three-dimensional screen giving the effect of a show box. The facade is duplicated. Information is conveyed through video projections in the upper areas. From the rear, the building looks like a music box. By using the rear facade as a wall which reproduces background music, the music box succeeds in making contact with the people passing by both visually and audibly. The internal layout of the broadcast building follows a strip plan, involving four consecutive areas where activities are grouped together.

**cepezedsystems** makes the multifunctional space the hub of the building, a 'living room', to which all other rooms are visually or physically connected. This large volume contains two suspended studios that are also visible from outside through a large window. An artistic creation of Gerard Hadders is incorporated into the facade of enamelled glass on the exterior of the building. Apart from the short implementation time, the modular design of the building offers several advantages for the future: each component can be easily replaced or restored and it is simple to adapt and dismantle the building.

**Stephane Beel Architecten** strives for brightness and an easily understood design. The broadcast building is conceived as a compact volume in which the various rooms fit like boxes. In between these closed 'boxes' lies a flexible open space that can be freely deployed. The whole is provided with an open character thanks to the many visual connections. The visibility and communicative impact of the broadcast building is increased by having an illuminated news trailer shown on a huge display screen on the exterior. Constantly changing press photographs (by Jan Kempenaers) are projected onto this screen: information and artwork 'in itself'.

**B-architecten** focuses on the actual practice of making and experiencing radio: "Radio2 is becoming radio-active." A specific positioning, superimposed building type and the communicative use of colour and materials allow the building to act as an indicator. A compact design restricts the number of materials - as well as the energy use - whereas the standard formats of the various components make it possible to use prefabricated elements during the construction. In a bid to maximise communication, it is suggested to place a serpentine walkway around the three levels of the compact 'heart' of the building, a meeting place which also provides access to nearly all the rooms. In order to reflect the identity of the broadcasting station through to interior of the serpentine walkway, B-architecten proposes to appoint an artist to help decide on the colours, materials and lighting.

**Atelier De Bondt Architecten** is seeking to use a straightforward, elegant and transparent approach to place the monumental nature of the architecture already available into perspective. In a basic design the building is presented as a box with boxes. Typical of its shape are the soft rounded lines and the outer surface placed under a corner. The facades are covered with aluminium panels lacqued in yellow.

**Architettura** designed a building comprising two 'envelopes' straddled by a third one. The first two are mainly functional and consist of a firm nucleus and open spaces, whereas the third acts as an innovative and direct means of communication. The profile of the broadcasting station is reflected through independent external elements such as posters, a display screen, an illuminated news trailer and so on. Art is incorporated into the design by means of a wall painting by Koen Broucke: an artistic reflection on the themes of 'inside/outside' and 'making/experiencing radio'

**AAA-Antwerps Architecten Atelier** proposes a functional and pragmatic approach, that is to say it wants to avoid any architectural references to specific symbols that currently determine Radio2's recognisability. The design invests the ground floor with a rather closed character. In the case of the upper level, the focus is on a free use of space. Jean-Paul Laenen, whose work forms an interesting reflection on the dialogue between object, the environment and architecture, would produce an artistic work and possibly be involved in the consultations about the design within the building and the surroundings.

## Xaveer De Geyter Architecten

Each design of our company is generated on the basis of a thorough analysis of the programme, the location, the budget and so on - if possible - in consultation with the client and the other parties involved. For a traditional type of competition or assignment there is enough room to be able to properly execute this part of an assignment. However, we feel that this is not possible for the type of assignment which has been chosen now, as the required time as well as the necessary money and information are lacking. Therefore we believe that the possible outcome of the participation in this open call will be rather superficial and will merely result in an impression of a work method. According to us the architect for such a small-scale assignment would better be selected on the basis of previous work which sufficiently reflects his attitude, so as to be able to make a selection directly.