

Vlaamse overheid

Agentschap voor Maritieme Dienstverlening en Kust

MDK

Verantwoordelijke uitgever: Kapt. Jacques D'Havé

Layout: Katty Cypers

April 2008

Depotnummer: D/2008/3241/007

INHOUD

MDK	2
ARE YOU WATERPROOF?	7
KUSTWACHT	8
SCHEEPVAARTBEGELEIDING	10
DAB LOODSWEZEN	16
DAB VLOOT	22
KUST	28



AGENTSCHAP VOOR MARITIEME DIENSTVERLENING EN KUST



Koning Albert II-laan 20/5

1000 Brussel

maritiemedienstverlening.kust@vlaanderen.be

www.agentschapmdk.be

Tel. 02-5537702

Fax 02-5537705

Het agentschap voor Maritieme Dienstverlening en Kust staat binnen zijn werkingsgebied voor:

- *vlot en veilig scheepvaartverkeer*
- *integraal kustzonebeheer*
- *hydrografische en hydrometeorologische dienstverlening*

SITUERING

De Vlaamse overheid verdeelde haar bevoegdheden over dertien homogene beleidsdomeinen. Het agentschap MDK valt onder het domein Mobiliteit en Openbare Werken en werd opgericht bij besluit van de Vlaamse Regering van 7 oktober 2005. Het agentschap MDK is operationeel sinds 1 april 2006.

MDK kreeg het statuut van Intern Verzelfstandigd Agentschap (IVA). Samen met het agentschap voor Wegen en Verkeer en het Departement MOW vormt het agentschap MDK het ministerie van Mobiliteit en Openbare Werken.

Het agentschap MDK is een nieuwkomer maar kan toch bogen op heel wat ervaring. Het agentschap heeft stevige wortels in vier vertrouwde entiteiten:

- Scheepvaartbegeleiding
- DAB Loodswezen
- DAB Vloot
- Kust

Dit zijn vier bekende merknamen.

Het "Zeewezen", dat de eerste drie in het verleden bundelde, was een begrip voor generaties zeevarenden.

Ook de afdeling Kust kan een rijk palmares voorleggen. In 2008 bestaat de afdeling Kust 110 jaar. Zonder overdrijven kan men stellen dat, hoewel MDK een nieuw begrip is bij de Vlaamse overheid, deze afdeling borg staat voor vakkennis in het integraal kustzonebeheer en in nautische, hydrografische en hydrometeorologische dossiers.

MISSIE EN DOELSTELLINGEN

Als missie wil het Agentschap zorgen voor een veilige en vlotte afwikkeling van het scheepvaartverkeer op de maritieme vaarwegen, het integraal kustzonebeheer en de hydrografische en hydrometeorologische dienstverlening.

Deze kernopdracht wordt vertaald in drie strategische doelstellingen.

Het optimaliseren van een kostenefficiënte dienstverlening aan de scheepvaart voor veilig en vlot scheepvaartverkeer van en naar de Vlaamse zeehavens.

Het initiëren en ondersteunen van de hulpverlening op zee met als doel, naast de primaire reddingen, ook het publieke domein te vrijwaren en te beschermen.

Het uitvoeren van een zeeveringsprogramma om de bevolking beter te beschermen tegen overstromingen, rekening houdend met de multifunctionaliteit van de kustzone.

Het Agentschap voert een geïntegreerd kustzonebeheer met inbegrip van de jacht- en vissershavens waarbij duurzaam beheer, overleg met de betrokken sectoren en communicatie centraal staan.



STRUCTUUR

Bij MDK staan kwaliteit en klantvriendelijkheid centraal. Iedere dienst is expert op zijn gebied.

Samen vormen ze een deskundig Agentschap met professionele medewerkers.

Het management is doordrongen van een voortdurend streven naar grotere efficiëntie en voortdurende innovatie.

De activiteiten zijn gericht op duurzaamheid en worden kostenbewust en procesmatig uitgevoerd, met inachtnaam van de gevolgen voor veiligheid en milieu.

Vier operationele diensten werken daarvoor samen aan een dienstverlening op maat:

Scheepvaartbegeleiding begeleidt schepen vanaf de wal en levert talloze diensten aan de scheepvaart. Het Maritiem Reddings- en Coördinatiecentrum is het unieke meldpunt voor ongevallen op zee en is verantwoordelijk voor de verdere afhandeling ervan.

DAB Loodswezen staat voor vlot en veilig loodsen en beloodsen tegen een aanvaardbare prijs. Dit is de nautische adviseur bij uitstek.

DAB Vloot is de reder van de overheid.

Kust beveiligd de bevolking en het patrimonium tegen stormvloed en overstromingen. Hierbij draagt deze dienst duurzaamheid en een integrale aanpak hoog in het vaandel.

STAFDIENST

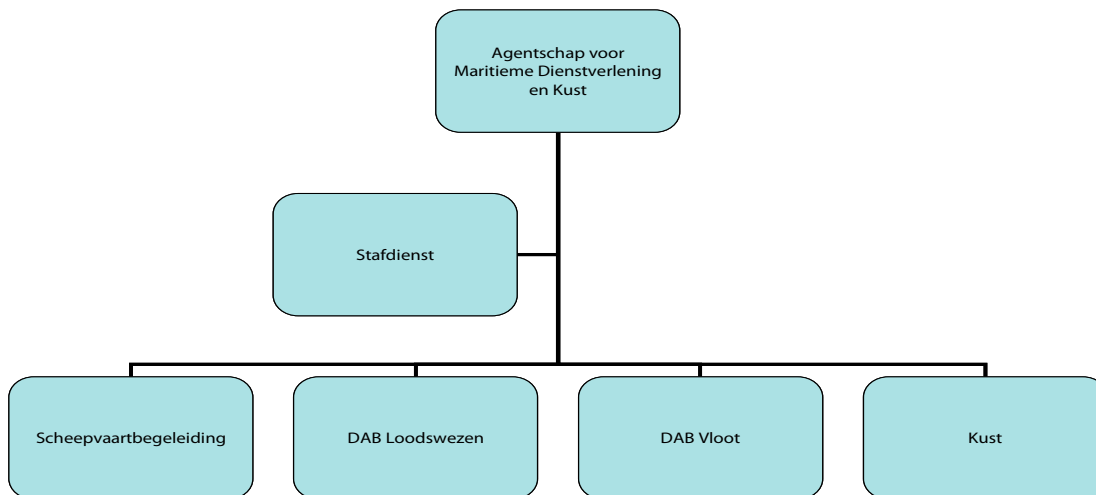
De stafdienst houdt zich ondermeer bezig met:

- het kwaliteitsbeleid
- het financieel management
- het HR-management
- de juridische aangelegenheden
- de interne controle
- het PR-management
- het communicatiebeleid

Aan het hoofd van het agentschap staat de administrateur-generaal. Hij timmert met MDK hard aan de weg om in een recordtempo uit te groeien tot een uiterst klantvriendelijk en performant Agentschap waar Vlaanderen trots op kan zijn.

De administrateur-generaal speelt onder andere een sleutelrol in de Permanente Commissie van Toezicht op de Scheldevaart, de Gemeenschappelijke Nautische Autoriteit en de Kustwacht.

Onder zijn leiding streven meer dan 1300 personeelsleden met een niet aflatende ijver een optimale dienstverlening na..



ARE YOU WATERPROOF?

Areyouwaterproof? is een vereniging van maritieme scholen en werkgevers die jongeren warm wil maken voor een opleiding op het water.

De maritieme scholen bieden opleidingen op diverse niveau's aan.
Zo kunnen jongeren al vanaf 6 jaar voor een maritieme opleiding kiezen.

Vermits er in de maritieme sector al jaren meer werkgelegenheid is dan er kandidaten zijn, zullen de afgestudeerden snel werk vinden.

Areyouwaterproof? realiseerde onder meer een educatieve computeranimatie om jongeren met het maritieme leven te laten kennis maken.

Aan de hand van een virtuele zeereis van Costa Rica naar Antwerpen krijgen ze een inzicht in:

- de koopvaardij
- de baggerwereld
- de sleepvaart
- Short Sea en binnenvaart
- de talrijke scheepstypes
- de beroepen aan boord

De cd-rom is gratis te verkrijgen via de website.

De leden van areyouwaterproof? zijn:

- Koninklijk Werk IBIS
- MIGO -
Maritiem Instituut Mercator
- KTA Zwijndrecht -
Cenflumarin
- Hogere Zeevaartschool
- Centra voor Volwassenen
Onderwijs (CVO)
- VDAB
- Agentschap voor Maritieme
Dienstverlening en Kust
- DEME
- Jan De Nul nv
- Koninklijke Belgische
Redersvereniging
- Promotie Binnenvaart
Vlaanderen -
Short Sea Shipping
Vlaanderen
- Rederscentrale



Meer informatie over areyouwaterproof? vind je terug op de website www.areyouwaterproof.be.

Een site vol maritieme opleidingen, events en waterpret.

KUSTWACHT

De Noordzee is een vrij klein zeegebied, maar bruist van de activiteit. We vinden er enkele van de drukst bevaren routes ter wereld. Naast de trafiek naar de grote wereldhavens, varen er ook nog vissersschepen, ferry's, motorboten en zeiljachten.

Ook vinden er nog heel wat andere activiteiten plaats zoals wetenschappelijk onderzoek, militaire oefeningen, zandwinning, visserij...

Daarnaast zijn er ook nog beschermde zones, windmolenparken, een heel netwerk van pijpleidingen en kabels onder water,...

Kortom, de Noordzee is drukker dan je denkt.

Als gevolg daarvan is de nationale en internationale regelgeving betreffende de Noordzee heel complex.

De bevoegdheden zijn verdeeld over vele beleidsniveaus én tussen Vlaamse en Federale diensten.

STRUCTUUR

Omdat er nood was aan een formele coördinatiestructuur op zee werd de Kustwacht opgericht. De Kustwacht bestaat uit 17 overheidsdiensten (8 Vlaamse en 9 Federale) die allen bevoegdheden op zee hebben.

Deze diensten worden kustwachtpartners genoemd.

De Kustwacht staat in voor de coördinatie van de samenwerking tussen de verschillende kustwachtpartners door o.a. de uitwisseling van middelen en informatie. Het doel is om de efficiëntie van operaties op zee te verhogen en dubbele kosten te vermijden.

Het agentschap voor Maritieme Dienstverlening en Kust speelt een cruciale rol, want alle entiteiten van het agentschap MDK maken deel uit van de structuur Kustwacht.

TAKEN

De Kustwacht heeft zowel administratieve taken als operationele taken.

De administratieve taken worden vervuld door het beleidsorgaan en het overlegorgaan van de Kustwacht.



In het beleidsorgaan zetelen de directeurs en hoofden van alle kustwachtpartners.

In het overlegorgaan vinden we vooral experts die dossiers voorbereiden voor het beleidsorgaan.

SECRETARIAAT KUSTWACHT

Verder is er ook nog een secretariaat Kustwacht. Dit secretariaat is gevestigd in Oostende en wordt ook wel eens de motor van de structuur Kustwacht genoemd. Het secretariaat zorgt ervoor dat de samenwerking tussen de kustwachtpartners vlot verloopt. Ook de "gewone burger" kan bij het secretariaat Kustwacht terecht voor alle vragen die verband houden met de Noordzee.

KUSTWACHTCENTRALE

Het operationele luik wordt gevormd door de Kustwachtcentrale.

Deze centrale bestaat uit twee centra die elkaar aanvullen, namelijk het Maritiem Reddings en Coördinatie Centrum (MRCC) in de haven van Oostende en het Maritiem Informatie Kruispunt (MIK) in de marinebasis van Zeebrugge.

Het **MRCC** is verantwoordelijk voor de veiligheid op zee en coördineert reddingsacties.

Het **MIK** ondersteunt de coördinatie van de beveiliging en de rechtshandhaving op zee.

Zij ondernemen actie in geval van

- drugssmokkel
- illegalen
- piraterij
- overtredingen

Naast de Kustwachtcentrale beschikken de kustwachtpartners ook nog over verschillende schepen, helikopters en een toezichtsvliegtuig.

CALAMITEITEN

Wanneer er zich een ongeval op zee voordoet zorgen het MRCC en het MIK ervoor dat alle nodige diensten verwittigd worden en de juiste informatie krijgen.

Bij een ernstige ramp doet het MRCC dienst als crisiscentrum. De gouverneur van West-Vlaanderen coördineert dan samen met een crisiscomité de hulpverlening vanuit het MRCC.

Ook is er dan rechtstreekse verbinding met het MIK, het crisiscentrum van de Federale Regering, en alle vliegende en varende middelen op en boven de Noordzee.



Secretariaat Kustwacht
Maritiem Plein 3
8400 Oostende
Tel. 059-255470 – 059-255471
Fax 059-255479
info@kwgc.be
www.kustwacht.be



SCHEEPVAARTBEGELEIDING



Maritiem Plein 3

8400 Oostende

scheepvaartbegeleiding@vlaanderen.be

www.scheepvaartbegeleiding.be

Tel. 059-255440

Fax 059-255441

De afdeling Scheepvaartbegeleiding zorgt voor de begeleiding van de scheepvaart van volle zee tot aan de kade van de haven en terug. Zoals een loods controle heeft over één vaartuig, controleert de afdeling Scheepvaartbegeleiding het verkeersbeeld op de maritieme toegangswegen.

VESSEL TRAFFIC SERVICES (VTS)

De afdeling Scheepvaartbegeleiding laat de scheepvaart veilig en vlot verlopen op de maritieme toegangswegen van en naar de zeehavens. Dit gebeurt door het organiseren en aanbieden van Vessel Traffic Services.

De internationale definitie van VTS is "Diensten ingesteld door een bevoegde overheid, bedoeld om de veiligheid en de doeltreffendheid van scheepvaartverkeer te verbeteren en het milieu te beschermen.

Deze diensten dienen de mogelijkheid te hebben om te communiceren met het verkeer, te reageren en te anticiperen op gevaarlijke verkeerssituaties die zich in een VTS-gebied ontwikkelen."

VTS-richtlijnen zijn opgesteld door IMO (International Maritime Organization) en IALA (International Association of Marine Aids to Navigation and Lighthouse Authorities). In deze organisaties is de afdeling vertegenwoordigd.

Bij de afdeling Scheepvaartbegeleiding heeft VTS een drievoudige invulling:

- radarobservatie
- telecommunicatie
- Informatieverwerkend Systeem (IVS)

Deze drie aspecten laten toe om:

- vaartuigen te identificeren
- rapporteringen over posities te ontvangen
- rapporteringen door te sturen, om informatie te bekomen
- beperkingen op te leggen aan de voorgenomen trafiek en manoeuvres



Bovendien is het mogelijk assistentie te verlenen aan schepen, bijvoorbeeld op nautisch of meteorologisch gebied en de verkeersstromen beter te beheersen. De afdeling is het oog, het oor en het geheugen van de scheepvaart.

Om Vessel Traffic Services de klok rond te kunnen aanbieden, wordt in de verkeerscentrales continu gewerkt in shiften van 12 uur.

SCHELDERADARKETEN (SRK)

Het belangrijkste instrument van de afdeling is de Schelderadarketen.

Dit grensoverschrijdende VTS-systeem wordt gemeenschappelijk met Nederland beheerd.

De huidige Schelderadarketen bestaat uit 5 bemande verkeerscentrales en 21 onbemande radartorens.

De bemande verkeerscentrales zijn gevestigd in:

- Zeebrugge (VL)
- Vlissingen (NL)
- Terneuzen (NL)
- Hansweert (NL)
- Zandvliet (VL)

De verkeerscentrale Zeebrugge ligt op het uiteinde van de westelijke havendam en identificeert alle zeevaart die in het VTS-gebied binnenkomt. In de toekomst zal deze functie uitgebreid worden tot recreatievaart en visserij.



Verkeerscentrale Zandvliet



Radartoren Zeebrugge

Bij calamiteiten op zee staat de centrale in directe verbinding met het Maritiem Reddings- en Coördinatiecentrum in Oostende.

In de verkeerscentrale Zandvliet gebeurt de coördinatie van de zeevaart op de Schelde en de binnenvaart naar en voorbij Antwerpen. Vanuit Zandvliet coördineert men ook de rampenbestrijding op de Schelde en haar oevers.

De verkeerscentrales van Zeebrugge en Zandvliet maken gebruik van de Schelderadarketen en zijn operationeel volledig geïntegreerd in VTS-Scheldemond (VTS-SM), waar hun verkeersbeeld vervolledigd wordt met dat van de Nederlandse verkeerscentrales in Vlissingen, Hansweert en Terneuzen.

Alle apparatuur en procedures zijn in de hele keten gelijk.

Bovendien beheert de afdeling samen met de Nederlandse collega's een VTS-simulator in Kallo, waar de verkeersleiders opleidingen en bijscholingen krijgen.

GEMEENSCHAPPELIJK NAUTISCH BEHEER (GNB)

De Schelderadarketen is een treffend voorbeeld van een goede Nederlands-Vlaamse samenwerking. Hierbij vervult de Permanente Commissie van Toezicht op de Scheldevaart (PC) een cruciale rol.

De PC is opgericht met het verdrag van 19 april 1839 dat de scheiding tussen België en Nederland regelde.

De PC bestaat uit twee Nederlandse en twee Vlaamse Permanente Commissarissen. Zij oefenen gemeenschappelijk toezicht uit over het loodswezen en de vaarwegmarkering voor de Westerschelde en haar monding.



De PC is een gezamenlijk beleidsorgaan met regelgevende bevoegdheden.

Lange tijd bleef de bevoegdheid tot dit toezicht beperkt, maar de laatste decennia is de rol van de PC verbreed vanuit het Nederlands-Vlaams streven om in het Scheldegebied tot een meer gezamenlijk en uniform nautisch beleid en beheer te komen.

Deze samenwerking is een uiting van het besef dat zowel Vlaanderen als Nederland belang hebben bij aspecten als milieuzorg, bescherming tegen overstroming, veilige scheepvaart en toenemende veiligheid voor oeverbewoners in Zeeland en Vlaanderen. Deze evolutie sluit aan bij externe druk, zowel op nautische beheerders in Nederland als in Vlaanderen, om meer beheersmatig om te gaan met de verkeersstroom op de Westerschelde, waarbij vertragingen en wachttijden beperkt worden.



De Gemeenschappelijke Nautische Autoriteit (GNA) in het Scheldecoördinatiecentrum van Vlissingen bestaat uit een Vlaamse nautisch dienstchef en een Nederlandse hoofdverkeersleider. Samen bepalen ze o.a. het toelatingsbeleid waarbij de scheepvaartwetgeving van Nederland en Vlaanderen op elkaar moeten worden afgestemd. Een nautisch superviserende leiding over de verkeersstroom verzekert een vlotte samenwerking tussen alle diensten die met het scheepvaartgebeuren betrokken zijn.

De sturing van de operationele verkeersdienstactiviteiten houdt onder meer in:

- organiseren, coördineren en leidinggeven aan de operationele verkeersdienstactiviteiten
- toezien op de uitvoering van de operationele verkeersdienstactiviteiten, het signaleren van belemmeringen, knelpunten en het treffen van maatregelen
- zorgen voor de afstemming met de betrokken interne en externe diensten en organisaties o.m. Vlaams en Nederlands Loodswezen Vlaamse en Nederlandse Havenschappen verkeerscentrales, sleepdiensten
- toezien op het goed functioneren en op de naleving van in- en extern overeengekomen (inter)nationale samenwerkingsregelingen
- zorgen voor een optimale dienstverlening met betrekking tot de ordening en afwikkeling van het scheepvaartverkeer met in het bijzonder het gehanteerde toelatingsbeleid, ankerbeleid en ontwikkelingsbeleid

Het scheepvaartverkeer van volle zee tot aan de kaai in de haven wordt hierbij beschouwd als een nautische keten, waarbij alle schakels op elkaar zijn afgestemd.

Hierbij wordt in hoofdzaak aandacht gegeven aan:

- buitengewone en abnormale transporten
- transport van gevaarlijke goederen
- diepstekende en tij gebonden schepen
- RTA- gebonden vaartuigen
- stremmingen en stakingen

MARITIEM REDDINGS- EN COÖRDINATIECENTRUM (MRCC)

Het Maritiem Reddings- en Coördinatiecentrum in Oostende is het centrale meldpunt voor gebeurtenissen op zee.

Dit zijn o.a. personen en schepen in nood, ongevallen en olieverontreinigingen.

De meldingen gebeuren op kanaal 16.

Van zodra een melding binnenkomt, worden alle diensten gewaarschuwd die een taak moeten vervullen. Het gaat hierbij om Vlaamse diensten, zoals DAB Vloot, die schepen ter beschikking stelt.

Ook Federale diensten, zoals de Scheepvaartpolitie, -inspectie en de marine worden gewaarschuwd.

Bovendien verwittigt het hoofd van het MRCC de provinciale diensten in het kader van het Noordzee Rampenplan.

De Search And Rescue activiteiten (SAR), opsporing en redding op zee van in nood verkerende bemanningen en passagiers van vliegtuigen en schepen, worden gecoördineerd vanuit het MRCC Oostende, met o.a. volgende taken:

- coördineren van SAR-acties en inzetten van ondersteunende eenheden
- coördineren van de uitvoering van medische evacuaties en assistentie
- coördineren van melding en de uitvoering van opruiming van mariene verontreinigingen
- bewaken van de noodfrequenties voor de scheepvaart
- continu opvolgen en verzekeren van de maritieme veiligheid
- registreren, rapporteren en evalueren van SAR- of andere acties

ORGANISATIE

VTS, GNB en MRCC zijn de hoofdprocessen van de afdeling Scheepvaartbegeleiding en worden ondersteund door andere processen.

De afdeling heeft ook cellen die zich buigen over

- personeelsmanagement
- financieel management
- communicatie (intern en extern)
- technologische innovatie en technisch beheer
- juridische ondersteuning

RECENTE PROJECTEN

- vernieuwing MRCC
- VTMISS en ketenbenadering
- herinrichting lessenaars
- Marifoon Blokindeling
- ...

De afdeling Scheepvaartbegeleiding heeft haar zetel in Oostende en stations in:

- **Oostende**
- **Zeebrugge**
- **Vlissingen**
- **Zelzate**
- **Zandvliet**
- **Kallo**



DAB LOODSWEZEN



Tavernierkaai 3
2000 Antwerpen

loodswezen@vlaanderen.be
www.loodswezen.be

Tel. 03-2220877
Fax 03-2220844

In samenwerking met onze partners draagt de DAB Loodswezen bij tot een vlot en veilig scheepvaartverkeer van en naar de Vlaamse havens tegen een aanvaardbare prijs:

De taken van de DAB Loodswezen zijn:

- *Het beloodsen en loodsen van schepen die erom verzoeken of die loodsplichtig zijn op basis van de vigerende wetgeving.*
- *Het geven van nautisch advies.*
- *Actief meewerken aan de coördinatie van de verkeersstromen.*

CORE BUSINESS

De “core business” van het loodswezen is het leveren van nautisch advies en dit onder diverse vormen. De DAB Loodswezen bekleedt voor de Vlaamse havens een unieke positie omdat het de enige organisatie is die over voldoende nautische ervaring en effectieven beschikt om deze noodzakelijke adviezen te geven.

VEILIG EN VLOT

De basisopdracht van de DAB Loodswezen bestaat dan ook in het veilig en vlot loodsen en beloodsen van zeeschepen en het verstrekken van adviezen en diensten die hiermee gepaard gaan tegen een aanvaardbare prijs.

In de eerste plaats levert de loods nautisch advies aan de kapitein bij het navigeren en manoeuvreren van zijn schip in een specifiek vaarwater. Meestal wordt dit nautisch advies gegeven aan boord van de vaartuigen.

De DAB Loodswezen levert loodsadvies voor schepen naar alle Vlaamse havens, aanlegplaatsen op de Benedenzeeschelde en het kanaal Gent-Terneuzen die hiervoor door de vigerende wetgeving verplicht worden of die hierom verzoeken.

De totale afstand van de geloodste trajecten bedraagt 400 zeemijl of 740 km. De loodsen van de DAB Loodswezen manoeuvreren de schepen in dertien zeesluizen.



LOODSEN OP AFSTAND (LOA)

Wanneer omwille van de weersomstandigheden het onmogelijk is om een loods aan boord te brengen wordt het loodsen op afstand verleend aan schepen die hiervoor in aanmerking komen.

Met moderne radar- en communicatieapparatuur worden loodsadviezen vanaf de wal aan inkomende schepen gegeven.

Over de ganse wereld wordt het loodsen op afstand echter als een “second best” oplossing beschouwd. Het bijzonder uitgestrekte loodsgebied voor de Vlaamse havens en beperkingen in de communicatie maken dat deze techniek slechts selectief kan worden toegepast.

NAUTISCH ADVIES

Dagelijks wordt op de DAB Loodswezen beroep gedaan voor het geven van nautisch advies voor het baggeren, het onderhoud van de vaarwegen op zee en naar de Vlaamse havens.

Tevens behoort het geven van nautisch advies in verband met betonning en bebakening, marifoonprocedures, grote haveninfrastructuurwerken, het leggen van onderzeese pijpleidingen en kabels, de doelmatige afwikkeling van de verkeersstromen,... tot het werkterrein van de DAB Loodswezen.

Tenslotte wenden reders en scheepvaartagenturen zich tot de DAB Loodswezen voor het berekenen van tijvensters, assistentie bij moeilijke en risicovolle transporten, de aanloop van marginale schepen,...

KLANTEN

De DAB Loodswezen stelt deze nautische kennis en ervaring onder velerlei vormen ten dienste van haar klanten. Een klantgerichte benadering waarin de eindgebruiker van de dienstverlening centraal staat is dan ook de basis bij het uittekenen van de commerciële politiek van de DAB Loodswezen.

Hierbij wordt tevens rekening gehouden met de belangen van alle **stakeholders** en de bescherming van het milieu.

Regelmatig wordt er met klanten overleg gepleegd en gepeild naar (nieuwe) behoeften.

De DAB Loodswezen streeft deze doeleinden na in overleg en **partnerschap** met andere dienstverleners uit de maritieme keten.

ORGANISATIE

Het Vlaams Loodswezen is sinds 1 januari 2001 omgevormd tot een overheidsdienst met een grote autonomie met name een Dienst Afzonderlijk Beheer Loodswezen. Het uitgangspunt hierbij is het Loodswezen uit te bouwen tot een performant en operationeel bedrijf dat een maximale samenwerking met andere marktspelers kan realiseren. De DAB Loodswezen streeft hierbij naar een maximale transparantie qua kosten en prijsvorming.

Voor het uitvoeren van haar taak werkt de DAB Loodswezen vanuit vier loodsstations aan de wal en twee loodskruisposten op zee.

De hoofdzetel met het management is gevestigd te Antwerpen, waar tevens de dispatching van de **rivierloodsen** gebeurt.

Het opleidingscentrum van de DAB Loodswezen bevindt zich te Gent, de standplaats van de **kanaalloodsen**. Dit korps wordt ingezet voor het loodsen van vaartuigen van en naar Gent en de aanlegplaatsen gelegen aan het kanaal van Gent naar Terneuzen.

Het korps **kustloodsen**, dat de beloodsingen van en naar de kusthavens uitvoert, is gehuisvest te Zeebrugge. Vlissingen is een operationeel **loodswisselstation** van waaruit ondermeer de Scheldemondenloodsen worden ingezet. Voor alle korpsen is er tevens logies voorzien te Vlissingen.

In het kader van het Scheldereglement waar de beloodsingen à rato van 72,50 % voor Vlaanderen en 27,50 % voor Nederland worden verdeeld, is er een nauwe samenwerking met het Nederlands Loodswezen regio Scheldemonden.

Zo is er een overeenkomst voor wederzijdse dienstverlening op de rede van Vlissingen waar de redebotten voor beide loodsdiensten worden ingezet.

Ook op de loodskruisposten wordt samengewerkt. In het westen ter hoogte van Oostende verricht de Vlaamse loodsboot aan de **Wandelaar** de beloodsing voor Vlaamse en Nederlandse loodsen en de Nederlandse loodskotter neemt deze taak voor beide partijen over op de **Steenbank** in het noorden.

LOODSDIENSTCOÖRDINATOREN

Om de juiste loods aan het juiste schip toe te kennen beschikt elk loodsstation over loodsdienstcoördinatoren die net zoals de loodsen continu, 7 dagen op 7, werken. Deze roepen de loods op en zorgen voor het vervoer. Voor hun informatie maken ze gebruik van het Loodseninformatiesysteem (LIS). De loodsdienstcoördinatoren zijn onmisbare sleutelfiguren in het hele proces van het loodsen. Zonder hen komt er nergens een loods aan boord.

In Vlissingen zien de Nederlandse en Vlaamse rededienstcoördinatoren erop toe dat een redebote klaarstaat om een loods van een schip te halen of aan boord te brengen zonder enige vertraging want dit zou zeer nadelig zijn voor de veiligheid.

Statistisch gezien zijn er op een jaar gedurende 40 à 45 dagen zo'n slechte weersomstandigheden op zee dat de schepen niet via de loodskotters beloodst kunnen worden.

Wanneer de golven hoger zijn dan 2 à 2,5 m is het te gevaarlijk om een loods met een jol aan boord te brengen.

Er wordt dan overgeschakeld op helibeloodsing of loodsen op afstand waarbij de loods advies geeft vanaf de radarcentrale te Zeebrugge en het schip met behulp van VHF en radar de haven binnenloodst. Maar deze techniek heeft ook zijn beperkingen aangezien maar circa 25 % van de schepen beantwoordt aan de strenge voorwaarden, zoals een maximale lengte van 175 meter of beperkingen qua lading.

Een loods per helikopter aan boord brengen is dan weer een gevaarlijke operatie en is niet mogelijk voor kleinere schepen of schepen met deklading. Daarom dat een beloodsingsconcept met een totaal nieuw type van loodsvaartuig momenteel wordt uitgewerkt. Om deze hele complexe organisatie goed te laten draaien is er uiteraard heel wat ondersteuning nodig van:

- de administratie
- het nautisch secretariaat
- de boekhouding
- de personeelsdienst van de DAB Loodswezen.



De verschillende activiteiten van de DAB Loodswezen worden procesmatig gestuurd en zijn gegroepeerd in 8 processen:

Drie directe processen:

- loodsen
- transport
- dispatching

Vijf indirecte processen:

- algemene leiding
- financieel management
- logistiek
- HR-management
- IT-ondersteuning

PRESENTATIEOVEREENKOMST

Tussen de bevoegde minister van Mobiliteit en Openbare Werken en de DAB Loodswezen werd in het begin van 2002 een prestatieovereenkomst afgesloten. Deze overeenkomst bevat afspraken over de te behalen resultaten, gebaseerd op de verbintenissen die werden aangegaan om onze opdracht naar behoren te vervullen.

De prestatieovereenkomst wordt opgevolgd door een aantal indicatoren uit de "Balanced Scorecards". Deze vormt het managementtool bij uitstek waarmee de werking van de DAB Loodswezen constant wordt gevolgd en bijgestuurd door de leiding. Regelmatig worden de belangrijkste indicatoren voorgesteld en toegelicht aan personeel en klanten om de transparantie en communicatie te bevorderen.

Het LIS 21 is een integraal totaal IT-oplossing opgebouwd in samenwerking met het Nederlandse Loodswezen en Tauris (softwarebouwer).

Vanaf het ogenblik van vooraankondiging van het bezoek van het schip tot het betreffende schip de Vlaamse vaarwaters heeft verlaten worden alle mogelijke mijlpalen van het bezoek in het LIS 21 ingevoerd.

Deze mijlpalen kunnen zijn: het tijdstip dat het schip wordt verwacht, de loodsbestelling, de werkelijke tijd van aankomst, het tijdstip van de loods aan boord, de diepgang van het schip,...

Alsook alle andere noodzakelijke informatie om de reis vlot en veilig te laten verlopen.

Het LIS 21 is eveneens een systeem dat het management van de DAB Loodswezen in staat stelt om de organisatie te sturen en te verbeteren.

Het is een belangrijk onderdeel voor de uitbouw van een integrale kwaliteitszorg.

EFQM KWALITEITSNORMERING

In 2005 behaalde de DAB Loodswezen het EFQM niveau "R4E".

In september 2007 behaalde de DAB Loodswezen het EFQM niveau "R4E5". Hiermee werkt de DAB Loodswezen mee aan een kwaliteitsvol agentschap voor Maritieme Dienstverlening en Kust.

Op onze website www.loodswezen.be kan u tal van informatie vinden over:

- de loodsstations
- de wetgeving
- de tarieven
- de vacatures



DAB VLOOT



Sir Winston Churchillkaai 2
8400 Oostende

vloot@vlaanderen.be
www.welkombijvloot.be

Tel. 059-566311
Fax 059-566315

Als reder van de overheid vervult de DAB Vloot een aantal taken die de veiligheid op de vaarwegen ten goede komen, die ten dienste staan van het brede publiek en die andere overheden of organisaties toelaten om activiteiten op het water te ontplooiën.

De Vlaamse overheid heeft inderdaad zo goed als al haar vaartuigen ondergebracht in één rederij: DAB Vloot. DAB Vloot heeft haar directiezetel in Oostende en vult met een 50-tal eenheden zowat alle taken in die buiten defensie vallen.

Het vaargebied van deze eenheden bestaat zowel uit de Noordzee, de havens, het kanaal Gent-Terneuzen als de Schelde.

De Vlaamse overheid tracht via DAB Vloot ook de aanwezige maritieme knowhow te verankeren, in het bijzonder de aan rederijen gelinkte knowhow, en een sterke uitvalsbasis te hebben voor haar huidige en toekomstige maritieme bevoegdheden en verantwoordelijkheden.

Het is immers de bedoeling dat de Vlaamse overheid via DAB Vloot ook klaar staat voor allerlei verdere evoluties, ook op het Europese niveau.

Om deze maritieme knowhow te verankeren wordt binnen het Vloot-beleid teruggevallen op 2 rode draden:

- een continu streven naar verbetering, bevestigd en erkend door een ISO- en ISM- certificaat
- het verder verheffen van de klant-leveranciersverhouding van DAB Vloot met haar overheidsklanten en stakeholders tot duurzame partnerships

DAB Vloot stelt op dit moment ca. 560 personen te werk. Hiermee is zij als rederij een belangrijke schakel in het Vlaamse maritieme beleid en draagt zij zowel qua toegevoegde waarde (terugvloeit van iets meer dan 90% naar de Vlaamse economie) als qua tewerkstelling (500 varenden) in ruime mate bij tot bovenvermelde verankering van de maritieme knowhow en bedrijvigheid in Vlaanderen.

VISIE EN WAARDEN

DAB Vloot gelooft en staat voor:

- de waarden van de Vlaamse overheid
- overheidsgerichte dienstverlening met marktconforme werking
- duidelijkheid en transparantie
- klantgerichtheid
- betrouwbaarheid
- consequent kwaliteits-, veiligheids- en preventiebeleid (ISO en ISM)
- gekwalificeerd, opgeleid en gemotiveerd personeel

BELOODSEN TE WATER

DAB Vloot is verantwoordelijk voor het transport over water van de loodsers van en naar de te loodsers schepen. Dit gebeurt door het inzetten van bemande en bedrijfsklare vaartuigen.

Deze dienstverlening kadert in een contractuele verplichting die DAB Vloot heeft ten aanzien van DAB Loodswezen. DAB Vloot verzorgt ook de voeding en logies op zee en aan de wal.

DAB Vloot neemt hierbij het volledige rederijbeheer voor haar rekening en specialiseert zich als 'transportbedrijf te water' hierbij gebruik makend van

haar schaalvoordeel, ook buiten de opdrachten voor DAB Loodswezen.

DAB Vloot transporteert ongeveer 56.000 loodsen per jaar. DAB Vloot zorgt dat er 24u/24u, 365 dagen/365 dagen een loodsboot op zee ligt voor het transport van de loodsen. Daarnaast worden zowel vanuit Oostende als Vlissingen, diverse vaartuigen ingezet voor het transport van de loodsen.

VAARWEGMARKERING

DAB Vloot staat in voor de bebakening op de Noordzee over een gebied met een oppervlakte van ca. 3600 km² en de bebakening van andere scheepvaartwegen (28,35 zeemijl in totaal).

Concreet staat DAB Vloot in voor de bebakening van volgende vaarwaters:

- Noordzee
- Schelde vanaf Temse tot aan de Nederlandse grens
- Rupel van de sluis van Hingene tot Boom
- Antwerpen – Verrebroeckdok
- Kanaal Gent-Terneuzen – ankergebied



DAB Vloot is verantwoordelijk voor het operationeel beheer van de vaarwegmarkeringen.

Zowel het aanbrengen van de boeien en de bakens als het onderhouden ervan, gebeurt door DAB Vloot. Voor het positioneren van de boeien zet DAB Vloot speciale boeienleggers in.

Het uitzetten van de boeien gebeurt door speciale schepen.

Naast de nog 3 operationele vuurtorens aan de Belgische kust (Nieuwpoort, Oostende, Blankenberge), beheert DAB Vloot ook lichtenlijnen aan de kust en op de Schelde.

Het geheel van de in werking zijnde vuurtorens aan de kust, de boeien, de havenlichten, de sectorlichten en de lichtenlijnen vormen samen met de speciale boeienleggers, de middelen die DAB Vloot inzet om te zorgen voor een doelmatige vaarwegmarkering.

HULPVERLENING EN ZEEREDDINGSDIENST

DAB Vloot is verantwoordelijk voor de organisatie van de inzet en de exploitatie van de Search and Rescue-schepen aan de Belgische kust.

DAB Vloot houdt daartoe operationeel inzetbare en voor hun taak uitgeruste vaartuigen beschikbaar die met gekwalificeerde bemanning onmiddellijk kunnen uitrukken.

In het kader van de eerstelijnszorg voor algemene hulpverlening op zee houdt DAB Vloot ook een bemande zeesleepboot ter beschikking met belangrijke bluscapaciteit.



Het personeel van DAB Vloot staat 24u/24u per dag paraat om in nood verkerende vaartuigen en mensen te redden.

Zodra de meteorologische diensten windkrachten boven 6 Beaufort voorspellen, houdt het personeel van de DAB Vloot een extra permanentie (stormwacht).

DAB Vloot stelt bovendien op contractuele basis ook vaartuigen ter beschikking van andere kustwachtpartners buiten MDK.

Als dusdanig vervult DAB Vloot, naast de marine, een cruciale en centrale rol bij de inzet van de overheidsmiddelen op het water.

VEERDIENSTEN

DAB Vloot zet gratis veerdiensten in en transporteert zo jaarlijks ca. 1.000.000 voetgangers en tweewielers, 710.000 personenauto's en 79.000 vracht- en bestelwagens.

Zo staat DAB Vloot in voor de exploitatie van volgende veerdiensten:

Op de Schelde:

- veerdienst Lillo-Doel
- de Zuiderveren (Bazel-Hemiksem en Kruikeke-Hoboken)

Op kanaal Gent-Terneuzen:

- Terdonk
- Langebrugge

Aan de Kust:

- veerdienst over de havengeul te Nieuwpoort

SCHEPEN VOOR ANDERE OVERHEDEN EN DERDEN

De overheid doet beroep op de vaartuigen van DAB Vloot voor het uitvoeren van andere maatschappelijke opdrachten waarvoor zij bevoegd is.

Concreet betreft dit vandaag onder meer:

- het inzetten van vaartuigen voor het uitvoeren van hydrografische metingen
- het inzetten van een vaartuig voor zeewetenschappelijk onderzoek
- het inzetten van vaartuigen voor politieopdrachten
- het inzetten van vaartuigen voor douaneopdrachten
- het inzetten van vaartuigen voor bestrijding van oliepollutie
- het inzetten van vaartuigen voor zeevisserijcontrole



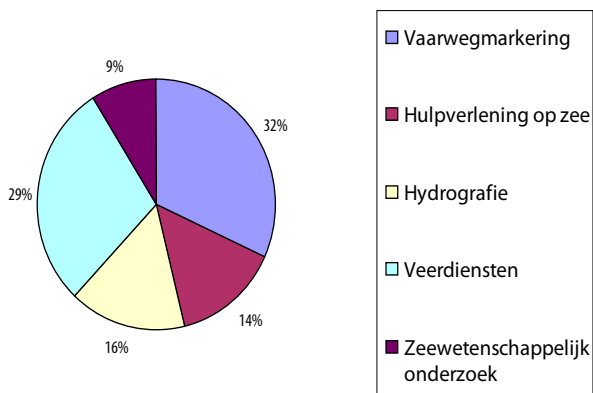


ALGEMEEN

De onderlinge verhouding van de bovenvermelde opdrachten bestaat uit:

- belodingsingen (29%)
- activiteiten voor andere overheden en derden, zoals scheepvaartpolitie, douane,... (10%)
- maatschappelijke opdrachten (61%)

De maatschappelijke opdrachten worden ingevuld volgens hiernavolgende verhouding.



ORGANISATIE VAN DAB VLOOT

Van een eerder administratief gerichte organisatie binnen de afdeling, werd vanaf de operationalisering op 1 mei 2004 stap voor stap gestreefd naar een hedendaagse rederijstructuur en werden, naast de reeds in belangrijke mate aanwezige ervaring, vacatures opgezet die niet alleen moesten leiden tot die rederijstructuur, maar ook, gezien de relatief hoge gemiddelde leeftijd binnen DAB Vloot, moesten zorgen voor een wissel op de toekomst.

Binnen deze nieuwe structuur werd in bijzonder mate ook geïnvesteerd in veiligheid en kwaliteit. Hiervoor werd in 2004 o.a. een speciale cel opgericht (SHEQ), wat leidde tot een bijzonder belangrijke daling van het aantal arbeidsongevallen. Het behalen van een ISO 9001-certificaat, alsook de versteviging van de andere lopende systemen, zoals het ISM- en STCW-gebeuren.



KUST



Vrijhavenstraat 3

8400 Oostende

kust@vlaanderen.be

www.afdelingkust.be

Tel. 059-554211

Fax 059-507037

De afdeling Kust staat op een duurzame en integrale wijze in voor:

- *de beveiliging van de bevolking en het patrimonium tegen het geweld van de zee*
- *de stormvloed en de overstromingen voor de economische en maatschappelijke, alsook de ecologisch verantwoorde en geïntegreerde ontwikkeling van de kustzone*
- *een actieve natuur- en landschapsontwikkeling aan de kust*
- *de ondersteuning van kust- en zeegebonden toeristisch-recreatieve activiteiten, alsook de culturele en educatieve initiatieven*

Bovendien draagt de afdeling Kust vanuit haar cel Vlaamse Hydrografie bij tot een vlotte en veilige scheepvaart van en naar de kusthavens en de Westerschelde.

STATEMENT

Als **mission** statement vat de afdeling Kust haar beleid en de drijfveer bij de uitvoering van haar talrijke opdrachten samen als een onafgebroken en consequent streven naar het

SAMENLEVEN MET DE ZEE

De **corporate** statement van de afdeling Kust vertaalt zich als het streven naar een optimale dienstverlening voor haar klanten, haar partners en de burgers.

KERNTAKEN

De afdeling Kust neemt haar kerntaken en nevenopdrachten ernstig en neemt bij de uitvoering haar volle verantwoordelijkheid.

Bovendien wordt uitgebreid aandacht besteed aan alle vormen van inspraak en informatie van allen die bij haar kerntaken en opdrachten betrokkenen zijn en toegankelijke communicatie met zowel deze betrokkenen als het grote publiek.



Ku(n)stbeleving: De man die de boot zag ...



De afdeling Kust engageert zich bij de uitvoering van haar opdrachten en taken tot het toepassen van een geïntegreerde, duurzame werkwijze.

Binnen deze werkwijze heeft de afdeling Kust aandacht voor alle functies van de kust, aandacht voor de daaraan gerelateerde gebruikers, aandacht voor alle actoren en overleg met deze actoren.

Binnen dit kader wil de afdeling Kust zich ook profileren als integrator bij complexe en gevoelige dossiers.

De kerntaken van de afdeling Kust kunnen samengevat worden in drie omschrijvingen:

- **Zeewering:** de realisatie van een veilige Vlaamse kust door het voorzien in en het beheren en onderhouden van de zeewering
- **Kustjachthavens:** het bevorderen van de watergebonden recreatie en de watersport door het realiseren en onderhouden van de basisvoorzieningen voor toer- en pleziervaart in de vier Vlaamse kustjachthavens
- **Vlaamse hydrografie:** het ondersteunen van de veiligheid van de scheepvaart in de vaargeulen op zee en de maritieme toegangswegen tot de Vlaamse havens, alsook de veiligheid van de infrastructurele werken aan de kust en op zee

ZEEWERING IS EEN PRIORITEIT

De afdeling Kust beheert ruim 460 hectare zeewerende duinen, de natuurlijke waterkering van de Vlaamse kust. Voor de duingebieden worden gebiedsvisies opgemaakt, die omgezet worden in inrichtingsplannen met oog voor de veiligheid, de natuurwaarde en de recreatieve functie.

Het duingebied De Haan (Wenduine)-Blankenberge geldt als voorbeeldproject voor deze geïntegreerde aanpak.



KUSTVEILIGHEIDSPAN

De afdeling Kust werkt een kustveiligheidsplan uit voor de hele Vlaamse kust.

Het veiligheidsniveau wordt bestudeerd, de risicogebieden in kaart gebracht en de maatregelen worden voorgesteld en uitgevoerd.

Naast het instandhouden van bestaande zeewerende constructies wordt vooral de techniek van zachte zeewering toegepast.

Er worden verbrede en verhoogde stranden aangelegd en gebruik gemaakt van de natuurlijke dynamiek van strand en zee.

Het Openbare Werken Plan (OW-Plan) in Oostende als bescherming van de oude stadskern en de strandverhogingen in Knokke-Heist kaderen in het geïntegreerde kustveiligheidsplan.

De afdeling Kust is volwaardig partner in het Europese Interreg North Sea Region-project SAFECOAST.

www.afdelingkust.be
www.vlaamsehydrografie.be
www.kustweerbericht.be

OP ZEE EN AAN DE KUST

In de vier Vlaamse kustjachthavens Nieuwpoort, Oostende, Blankenberge en Zeebrugge onderhoudt de afdeling Kust de bestaande staketsels en bouwt nieuwe havenpromenades.

De afdeling neemt de aanleg en het op diepte houden van de dokken voor haar rekening.

Zij bouwt kaaimuren, steigers en trappen.

De afdeling Kust bouwt in Nieuwpoort, Oostende en Zeebrugge ook de basisvoorzieningen uit van de kustvissershavens.

In kustgemeenten en –steden worden zeedijkwandelwegen gerenoveerd en verfraaid en badstranden in stand gehouden om bij te dragen aan de verhoging van de toeristisch-recreatieve kustbeleving.



VEILIGE VAART

De Vlaamse Hydrografie van de afdeling Kust bestudeert met het Meetnet Vlaamse Banken de golfslag, de getijdenwerking, de invloed van wind en stromingen en het kust- en zeeklimaat.

Zij brengt de zee, de vooroever en de zeebodem in kaart en voert dieptepeilingen uit in de Westerschelde.



VLAAMSE HYDROGRAFIE

Zij peilt naar wrakken en bepaalt hun plaats in de vaargeulen.

De Vlaamse Hydrografie geeft stormvloedwaarschuwingen uit en nautische publicaties zoals kaarten van de Vlaamse Banken, Scheldekaarten, getijtafels en stroomatlassen voor de scheepvaart en een exclusief zee- en kustweerbericht voor professionelen en voor het groot publiek.

De Vlaamse Hydrografie is aangesloten bij de International Hydrographic Society (IHO).

