



Vlaanderen  
is onderwijs & vorming



# WIE IS ER NIET ALS DE SCHOOLBEL RINKELT?

Evaluatie 2017 -2018

**AGODI**  
AGENTSCHAP VOOR  
ONDERWIJSDIENSTEN

[www.onderwijs.vlaanderen.be](http://www.onderwijs.vlaanderen.be)

## **COLOFON**

### **Eindredactie**

Kurt Van Damme, Brenda De Wilde

AGODI, Afdeling Basisonderwijs, DKO en CLB – Scholen en leerlingen

Steven Bruneel, Lise Van Proeyen

AGODI, Afdeling Secundair Onderwijs – Scholen en leerlingen

### **Met medewerking van**

Bea De Cuyper, Wouter Desmet

AGODI, Afdeling Basisonderwijs, DKO en CLB – Scholen en leerlingen

Stany Criel, Joachim Valkiers, Dorien Van De Velde

AGODI, Afdeling Secundair Onderwijs – Scholen en leerlingen

### **Depotnummer**

D/2019/3241/137

### **Verantwoordelijke uitgever**

Patrick Poelmans

Administrateur-generaal; Agentschap voor Onderwijsdiensten (AGODI)

### **Lay-out**

Kim Baele

Ministerie van Onderwijs en Vorming

### **Fotografie**

Kim Baele

# **WIE IS ER NIET ALS DE SCHOOLBEL RINKELT?**

**Evaluatie 2017-2018**

Inleiding	7
Leerplicht: algemene situering	8
Hoofdstuk 1: Controle op de inschrijvingen in het basis- en secundair onderwijs	11
1. Reglementair kader	11
2. Procedure voor opvolging	12
2.1 Huidige procedure Vlaams Gewest	12
2.2 Procedure Brussels Hoofdstedelijk Gewest	14
2.3 Evaluatie procedure	15
3. Resultaten	17
4. Besluit	20
Hoofdstuk 2: Opvolging van in- en uitschrijvingen in het basisonderwijs	21
1. Reglementair kader	21
2. Procedure voor opvolging	21
Hoofdstuk 3: Opvolging van in- en uitschrijvingen in het secundair onderwijs	22
1. Reglementair kader	22
2. Procedure voor opvolging	23
2.1 Huidige procedure	23
2.2 Evaluatie procedure	25
3. Resultaten	27
3.1 Tijdige en laattijdige inschrijvingen	27
3.2 Verschillende categorieën van in- en uitschrijvingen	31
Hoofdstuk 4: Problematische afwezigheden in het basisonderwijs	38
1. Reglementair kader	38
2. Procedure voor opvolging	39
3. Resultaten	39

3.1	Problematische afwezigheden	39
3.2	Zorgwekkende dossiers	42
4.	Besluit	43
Hoofdstuk 5: Problematische afwezigheden in het secundair onderwijs		44
1.	Reglementair kader	44
2.	Procedure voor opvolging	45
3.	Resultaten	45
3.1.	Problematische afwezigheden	45
3.2	Zorgwekkende dossiers	51
4	Besluit	53
Hoofdstuk 6: Tucht in het secundair onderwijs		54
1.	Reglementair kader	54
2.	Procedure voor opvolging	54
3.	Resultaten	55
4.	Besluit	59
SAMENVATTING		60
Overzicht van tabellen		64
Overzicht van figuren		66
GLOSSARIUM		67
AFKORTINGENLIJST		72
BRONNEN		73





# → | Inleiding

Het Agentschap voor Onderwijsdiensten (AGODI) is verantwoordelijk voor de uitvoering van het onderwijsbeleid in Vlaanderen. De leerplichtcontrole vormt één van de kerntaken van AGODI.

In dit rapport vindt u de belangrijkste gegevens over schoolverzuim van het schooljaar 2017-2018.

We baseren ons voor de verschillende hoofdstukken op cijfers en informatie afkomstig uit de databanken van AGODI.

Deze databanken bevatten gegevens aangeleverd door de scholen. De scholen registreren de in- en uitschrijvingen en melden de problematische afwezigheden en tucht. Het rapport is een beschrijvende analyse van de gegevens van alle leerlingen die op 1 september 2017 leerplichtig waren.

In dit rapport bespreken we vier grote processen die plaatsvinden in het agentschap, namelijk de controle op de inschrijvingen (hoofdstuk 1), de controle op de in- en uitschrijvingen (hoofdstuk 2 en 3), de registraties van de problematische afwezigheden (hoofdstuk 4 en 5) en de registraties van de definitieve uitsluitingen (hoofdstuk 6). Bij elk proces staan we stil bij de gevolgde procedure en bij de resultaten. In de bijhorende Excel-tabellen belichten we de profielkenmerken van de leerlingen en hun schoolloopbaan. Elk hoofdstuk sluiten we af met een besluit.

De belangrijkste bevindingen zijn ook opgenomen in een korte samenvatting achteraan in het rapport.



## → Leerplicht: algemene situering

België is één van de weinige landen met een voltijdse leerplicht tot zestien jaar én een deeltijdse leerplicht tot achttien jaar. Er zijn nog een aantal Europese landen waar leerlingen leerplichtig zijn tot achttien jaar, zoals Duitsland, maar in de meeste Europese landen is men voltijds leerplichtig tot vijftien of zestien jaar, zonder dat daar een deeltijdse leerplicht op volgt<sup>1</sup>.

De leerplicht in België werd in 1983 via de wet op de leerplicht verlengd van veertien jaar tot achttien jaar. Die wet kwam er in een periode met een hoge jeugdwerkloosheid en sociale problemen. De overheid zag een betere scholingsgraad toen als middel bij uitsteking om de tewerkstellingskansen en de positie van jongeren in de maatschappij te verbeteren<sup>2</sup>. Nu zijn kinderen leerplichtig vanaf 1 september van het kalenderjaar waarin ze zes jaar worden tot 30 juni van het kalenderjaar waarin ze achttien worden of tot hun achttiende verjaardag als die vóór 30 juni valt. De duur van de leerplicht blijft voorwerp van maatschappelijk debat. Recent nog werd een schriftelijke vraag gesteld in het Vlaams Parlement naar het vervroegen van de leerplichtleeftijd en welke gevolgen dit zou hebben voor het onderwijs<sup>3</sup>. De federale regering vroeg ook advies aan de deelstaten voor een verlaging van de leerplicht naar kinderen vanaf vijf jaar<sup>4</sup>.

Om ervoor te zorgen dat alvast zoveel mogelijk kleuters naar het kleuteronderwijs gaan, brengt AGODI jaarlijks de niet-ingeschreven kleuters in kaart op basis van een vergelijking van alle kleuters die gedomicilieerd zijn in het Vlaams Gewest met alle ingeschreven kleuters in de scholen. De lijst van niet-ingeschreven kleuters bezorgt AGODI sinds 2009 aan Kind en Gezin en de 40 Lokale Overlegplatforms (LOP) in Vlaanderen. Kind en Gezin onderneemt acties voor de driejarige kleuters. De LOP-deskundigen zoeken partners met beroepsgeheim die acties kunnen ondernemen voor de vier- en vijfjarige kleuters. Op 12 december 2016 lanceerde de minister ook het kleuteractieplan en werd in AGODI een kleutercoördinator aangesteld. De kleutercoördinator ontwikkelde verschillende instrumenten om school- en lokale besturen te ondersteunen in het voeren van een beleid rond kleuterparticipatie. Voor meer informatie over de acties van de kleutercoördinator verwijzen we naar het jaarrapport<sup>5</sup>.

1 European Commission/EACEA/Eurydice (2016). The structure of the European education systems 2016/17: Schematic diagrams. Eurydice facts and figures. Luxembourg: Publications office of the European Union.

2 PERQUY, J. "Leerplicht vanuit de sociale dimensie", Tijdschrift voor Onderwijsrecht en -Beleid, 5-6, 1995-1996, 281-282.

3 Zie ook schriftelijke vraag 417 (2017-2018): <http://docs.vlaamsparlement.be/pfile?id=1409221>.

4 De Raad van State raadt de federale regering in hun advies van 30 april 2018 aan de gemeenschappen te raadplegen met betrekking tot de voorgestelde wetswijzigingen tot verlaging van de aanvang van de leerplicht.

Zie ook: <http://www.dekamer.be/FLWB/PDF/54/1061/54K1061003.pdf>

5 Zie ook in het AGODI jaarverslag: <http://www.agodi.be/publicaties-agodi-jaarverslag>



Naast de controle op de inschrijvingen verzamelt AGODI ook gegevens over de in- en uitschrijvingen en problematische afwezigheden en voert hierop controles uit. Een correcte afwezigheidsregistratie biedt de mogelijkheid om afwezigheidsproblemen bij leerlingen snel te signaleren en daar gepast op te reageren. Het maakt het ook mogelijk accurate beleidsinformatie te verzamelen. In opvolging van de conceptnota 'Samen tegen Schooluitval'<sup>6</sup> en operatie Tarra<sup>7</sup> werkt AGODI momenteel aan voorstellen om het aantal aan- en afwezigheidscodes in het basis- en secundair onderwijs te reduceren. AGODI hoopt hiermee de planlast voor de scholen te verminderen en de kwaliteit van de registraties te verbeteren.

AGODI maakt eveneens afspraken met andere partners om de leerplicht en spijbelproblematiek beter te kunnen opvolgen. Zo werkt het agentschap momenteel aan een actualisering van het samenwerkingsprotocol met de parketcriminologen van Jeugd en Gezin voor een betere opvolging van de leerplicht- en spijbeldossiers bij de procureur. Er zijn ook afspraken gemaakt met de Franse Gemeenschap om de controle op de inschrijvingen in het Brussels Hoofdstedelijk Gewest verder te verfijnen. Dit schooljaar nam het agentschap ook terug contact op met het Nederlands Ministerie van Onderwijs, Cultuur en Wetenschap om het vertrouwelijkheidscontract te actualiseren in functie van een efficiëntere informatie-uitwisseling en een gerichte communicatie rond de zorgwekkende dossiers.

AGODI is er zich ook van bewust dat zijn rol in de opvolging van de leerplicht en het spijbelen duidelijk beperkingen kent. Het blijft van cruciaal belang dat de opvolging van leerplichtproblemen ook in lokale netwerken ten volle wordt opgenomen.

---

<sup>6</sup> Dit actieplan werd op 26 juni 2015 goedgekeurd door de Vlaamse Regering.

<sup>7</sup> In maart 2015 werd 'operatie Tarra' gelanceerd, met als doel de administratiedruk in het onderwijs te verminderen.



# → | Hoofdstuk 1

## Controle op de inschrijvingen in het basis- en secundair onderwijs

### 1 Reglementair kader

Een inschrijving is de eerste noodzakelijke voorwaarde om aan de leerplicht te voldoen. Met de controle op de inschrijvingen gaan we voor elk leerplichtig kind in het Vlaams Gewest in het begin van het schooljaar na of het ingeschreven is in een erkende school, huisonderwijs volgt of een vrijstelling van leerplicht heeft. Als dat niet het geval is, controleren we of er een inschrijving is op een later tijdstip in het schooljaar.

Het reglementaire kader voor de controle op de inschrijvingen is voor het basisonderwijs vastgelegd in het besluit van de Vlaamse Regering over de controle op de inschrijvingen van leerlingen in het basisonderwijs van 12 november 1997 en voor het secundair onderwijs in het besluit van de Vlaamse Regering over de controle op de inschrijvingen van leerlingen in het secundair onderwijs van 16 september 1997<sup>8, 9</sup>.

We gaan na welke leerplichtige kinderen niet in een erkende school zijn ingeschreven of huisonderwijs volgen, door een vergelijking te maken van alle beschikbare leerlingenlijsten met de leerplichtigen uit het Rijksregister. De ouders van de kinderen die we niet terugvinden in de beschikbare leerlingenlijsten, maar wel leerplichtig zijn, krijgen een brief. Daarin vragen we om hun kinderen alsnog aan de leerplicht te laten voldoen. Als de ouders geen antwoord geven, sturen we de dossiers van de leerplichtigen door naar de gemeenten voor verder onderzoek. In de bovengenoemde besluiten is opgenomen dat we een verslag naar de procureur moeten sturen als uit het antwoord van de gemeente blijkt dat het kind niet voldoet aan de leerplicht.

8 Besluit van de Vlaamse Regering betreffende de controle op de inschrijvingen van leerlingen in het basisonderwijs (12 november 1997). Geraadpleegd op 4 februari 2019, van <https://data-onderwijs.vlaanderen.be/edulex/document.aspx?docid=12230>.

9 Besluit van de Vlaamse Regering betreffende de controle op de inschrijvingen van leerlingen in het secundair onderwijs (of in het stelsel van leren en werken (verv. BVR 24/10/2008, art. 23)) (16 september 1997). Geraadpleegd op 4 februari 2019, van <https://data-onderwijs.vlaanderen.be/edulex/document.aspx?docid=12962>.

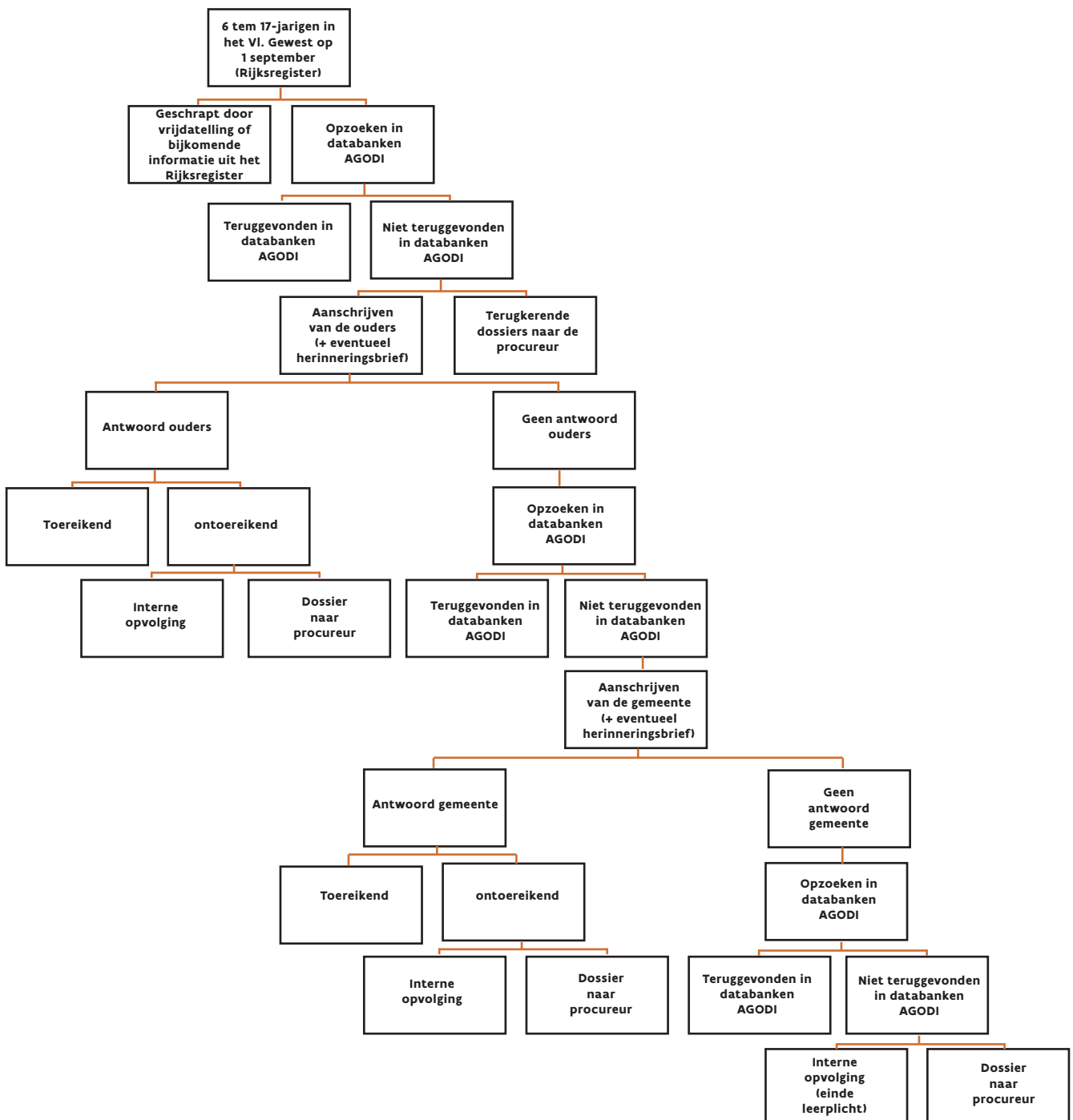


## 2 Procedure voor opvolging

### 2.1 Huidige procedure Vlaams Gewest

De procedure voor de opvolging van de inschrijvingen begint in september en bestaat uit opeenvolgende stappen die in figuur 1 schematisch worden weergegeven:

Figuur 1: Schematisch overzicht van de verschillende stappen bij de controle van de inschrijvingen



Van het Rijksregister ontvangen we een bestand van alle kinderen die in het Vlaams Gewest gedomicilieerd zijn op 1 september en die tot de leerplichtige leeftijdscategorie behoren (zes- tot en met zeventienjarigen<sup>10</sup>). Dit bestand omvat alle kinderen die ingeschreven zijn in het bevolkingsregister, het vreemdelingenregister of het wachtregister van een Vlaamse gemeente.

Een eerste groep kinderen die zijn vrijgesteld van de leerplicht, ook al behoren ze tot de leeftijdscategorie van zes- tot en met zeventienjarigen, halen we uit het bestand. Het gaat over kinderen die door een fysieke of mentale handicap een vrijstelling van de leerplicht kregen, en over jongeren die al een diploma van het secundair onderwijs, een studiegetuigschrift van het tweede leerjaar van de derde graad bso of een kwalificatiegetuigschrift van opleidingsvorm 3 van het buitengewoon onderwijs behaalden.

Vervolgens halen we een tweede groep kinderen uit het bestand voor wie het Rijksregister bijkomende informatie geeft. Het gaat om kinderen die nog in Vlaanderen gedomicilieerd zijn, maar een verblijfsadres hebben in het Brussels Hoofdstedelijk Gewest, in het Waals Gewest of in het buitenland. Zij worden van de verdere procedure uitgesloten. Hetzelfde geldt voor de kinderen die als ontvoerd opgegeven zijn. De kinderen en jongeren die gedomicilieerd zijn in het Brussels Hoofdstedelijk Gewest worden gecontroleerd door een gemeenschappelijke cel, samengesteld uit vertegenwoordigers van de Vlaamse Gemeenschap en van de Franse Gemeenschap. Die controle gebeurt apart van de controle in het Vlaams Gewest (zie 2.2).

Zodra deze groepen zijn geschrapt, worden de overige leerlingen opgezocht in de databanken van AGODI. Leerlingen die ingeschreven zijn in een erkende school of die vallen onder het stelsel van huisonderwijs worden eveneens geschrapt uit het bestand van leerplichtige leerlingen.

De kinderen die niet worden teruggevonden in de databanken van AGODI, delen we op in twee groepen:

- Een eerste groep betreft kinderen waarvan we de dossiers in 2016-2017 al doorstuurden naar de procureur voor opvolging. Als voor hen opnieuw geen inschrijving wordt teruggevonden, maken we deze dossiers al in februari over aan de procureur, zonder de ouders en de gemeente opnieuw te contacteren.
- Aan de ouders van de tweede groep kinderen, sturen we een brief met een antwoordformulier waarin ze kunnen aangeven waar hun kind onderwijs volgt. Als het antwoord van de ouders ontoereikend is, stuurt AGODI het dossier door naar de procureur.

In een aantal situaties is het antwoord van de ouders ontoereikend, maar wordt toch beslist om het dossier niet naar de procureur te sturen. Dat is o.a. het geval voor:

- jongeren die bijna achttien jaar zijn
- kinderen voor wie een vrijstelling van de leerplicht aangevraagd is maar voor wie het Zorgpunt Onderwijsinspectie nog geen beslissing heeft genomen
- kinderen die huisonderwijs volgen maar voor wie nog geen verklaring van huisonderwijs werd ingediend

kinderen van wie de ouders kunnen aantonen dat ze actief op zoek zijn naar een school, maar door een specifieke problematiek nog geen school gevonden hebben.

Deze dossiers worden door AGODI verder opgevolgd.

<sup>10</sup> We baseren ons op geboortejaren. Voor het schooljaar 2017-2018 gaat het over de kinderen geboren vanaf 01/01/2000 tot en met 31/12/2011. In de bespreking gebruiken we voor kinderen geboren in 2011 de term zesjarigen, voor kinderen geboren in 2010 zevenjarigen ...

In het geval AGODI geen antwoord krijgt van de ouders, worden de kinderen opnieuw opgezocht in de databanken van het agentschap. Indien we geen nieuwe informatie over de kinderen terugvinden, sturen we de gegevens van de kinderen door naar de gemeenten. We vragen dan aan de gemeenten om na te gaan of deze kinderen voldoen aan de leerplicht. We geven de gemeenten daarbij het advies om een wijkagent te sturen naar het thuisadres van het kind en om de ouders niet nogmaals aan te schrijven, omdat dit de procedure vertraagt.

Als in de loop van de controleprocedure AGODI toch nog informatie ontvangt dat het kind is ingeschreven in een school of in een andere instelling, dan schrapt het agentschap het kind uit het bestand van niet-ingeschreven leerplichtigen. Dat is bijvoorbeeld het geval wanneer ouders kunnen aantonen dat hun kind is ingeschreven in een buitenlandse school, ook al is het gedomicilieerd in een Vlaamse gemeente.

Een volgende stap in de procedure is het doorsturen van de dossiers naar de verantwoordelijke procureurs. Bij geen of een ontoereikend antwoord van de gemeente, sturen we de leerplichtdossiers vanaf april door naar de procureur. Vanaf het schooljaar 2017-2018 worden ook voor het secundair onderwijs de dossiers van kinderen die behoren tot de trekkende bevolking en niet in orde zijn met de leerplicht, doorgestuurd naar de procureur, dit naar analogie voor het basisonderwijs. Het doorsturen van de dossiers naar de procureur is niet het absolute eindpunt van de opvolging van de inschrijvingen. Als achteraf, via informatie van de ouders of uit andere bronnen, blijkt dat het kind toch ingeschreven is in een school, sturen we een herroeping van het dossier naar de procureur.

De opvolging van de inschrijvingen is een proces dat blijft doorlopen tijdens het hele lopende schooljaar en zelfs maanden erna. Het is mogelijk dat na het verschijnen van dit rapport AGODI nog antwoorden ontvangt van ouders, gemeenten en procureurs met betrekking tot de inschrijvingen in het schooljaar 2017-2018. Als dat het geval is, blijft AGODI de cijfers aanpassen in zijn databanken.

Alhoewel de controle op de inschrijvingen van de leerplichtigen gelijk loopt voor het basis- en secundair onderwijs, bespreken we de resultaten van de leerplichtcontrole afzonderlijk voor het basis- en secundair onderwijs. Kinderen van zes tot en met elf jaar (geboortejaren 2011 tot en met 2006) worden in de cijfers beschouwd als leerlingen van het basisonderwijs, jongeren van twaalf tot en met zeventien jaar (geboortejaren 2005 tot en met 2000) worden als leerlingen van het secundair onderwijs beschouwd<sup>11</sup>.

## 2.2 Procedure Brussels Hoofdstedelijk Gewest

De kinderen en jongeren die gedomicilieerd zijn in het Brussels Hoofdstedelijk Gewest worden gecontroleerd door een gemeenschappelijke cel. De cel is samengesteld uit vertegenwoordigers van de Vlaamse Gemeenschap en van de Franse Gemeenschap. Daarvoor is een protocol afgesloten met de Franse Gemeenschap.

De cel heeft als opdracht om:

- na te gaan of en hoe leerplichtigen die gedomicilieerd zijn in het Brussels Hoofdstedelijk Gewest voldoen aan leerplicht
- leerplichtigen die niet voldoen aan de leerplicht op te sporen
- nuttig gevolg te geven aan de dossiers van leerplichtigen die niet aan de leerplicht blijken te voldoen.

De cel schrijft de ouders van de niet-ingeschreven leerplichtigen aan. Als de ouders geen antwoord geven, wordt de medewerking van de Brusselse gemeenten gevraagd. Daartoe is een engagementsverklaring met deze gemeenten afgesloten. Als ook dat onderzoek geen duidelijkheid schept over de invulling van de leerplicht of als blijkt dat de

<sup>11</sup> Let op! Deze indeling stemt niet volledig overeen met het niveau waar de leerlingen effectief ingeschreven zijn, omdat leerlingen op jongere of oudere leeftijd kunnen overgaan van het basisonderwijs naar het secundair onderwijs.



leerplichtwet wordt overtreden, dan gaan de dossiers naar de procureur.

De controle op de inschrijvingen in het Brussels Hoofdstedelijk Gewest vormt verder geen onderwerp van dit rapport.

### 2.3 Evaluatie procedure

De volgende tabel geeft een overzicht van het totale aantal leerplichtigen in het Vlaams Gewest.

Tabel 1: Overzicht procedurestappen bij de controle op de inschrijvingen van de zes- tot zeventienjarigen in het Vlaams Gewest (Bron: AGODI-databanken, geraadpleegd in december 2018)

Basisonderwijs	2015-2016		2016-2017		2017-2018	
		%		%		%
Aantal kinderen in het Rijksregister op de leerplichtige leeftijd	429.815	100%	438.716	100%	444.968	100%
Aantal kinderen van wie de ouders aangeschreven werden	3.514	0,82%	3.978	0,91%	3.529	0,79%
Aantal dossiers van kinderen die naar de gemeenten werden verzonden	861	0,20%	669	0,15%	876	0,20%
Aantal dossiers doorgestuurd naar de procureur	72	0,02%	56	0,01%	60	0,01%
Secundair onderwijs	2015-2016		2016-2017		2017-2018	
		%		%		%
Aantal kinderen in het Rijksregister op de leerplichtige leeftijd	406.893	100%	409.880	100%	413.649	100%
Aantal kinderen van wie de ouders aangeschreven werd	3.043	0,75%	4.101	1,00%	4.199	1,02%
Aantal dossiers van kinderen die naar de gemeenten werd verzonden	633	0,16%	659	0,16%	850	0,21%
Aantal dossiers doorgestuurd naar de procureur	58	0,01%	38	0,01%	126	0,03%

Voor de kinderen en jongeren die niet worden teruggevonden in de databanken van AGODI, schrijven we eerst de ouders en daarna de gemeenten aan. Het percentage ouders van kinderen dat is aangeschreven in het schooljaar 2017-2018 blijft min of meer constant ten opzichte van de vorige schooljaren. Dat geldt ook voor de kinderen voor wie de gemeenten worden aangeschreven. Er is een stijging van het aantal dossiers waarvoor de gemeenten werden aangeschreven, maar procentueel blijft dat nagenoeg stabiel. Het aantal dossiers dat doorgestuurd werd naar de procureur blijft stabiel in het basisonderwijs. In het secundair onderwijs zien we wel een stijging van het aantal doorgestuurde dossiers naar de procureur: zowel procentueel als in absolute aantallen. Dat is toe te schrijven aan het feit dat we vanaf nu ook voor het secundair onderwijs de dossiers van kinderen die behoren tot de trekkende bevolking en niet in orde zijn met de leerplicht, doorsturen naar de procureur.

Voor een tijdige en kwalitatieve opvolging van de procedure is AGODI afhankelijk van de aanlevering van gegevens door derden:

- De vertrekbasis voor de controle op de inschrijvingen is het bestand van het Rijksregister. Bij het gebruik van het Rijksregister moet rekening gehouden worden met een aantal onvolkomenheden. De gemeenteregisters vormen de informatiebasis voor het Rijksregister, maar die zijn niet perfect. Het kan bijvoorbeeld zijn dat personen naar het buitenland verhuisd zijn zonder dat bij de gemeente aan te geven. Ook kan de periode die verstrijkt tussen de gebeurtenis (verhuis, overlijden ...) en de aanpassing in het Rijksregister oplopen tot enkele weken of zelfs maanden. Dat verschilt van gemeente tot gemeente.
- Om het opzoekingswerk voor de gemeenten zo veel mogelijk te beperken, controleren we, voordat we de brieven versturen naar de gemeenten, de gegevens van de leerplichtigen een tweede keer via een update van het Rijksregister.
- Alleen de gefinancierde en gesubsidieerde scholen zijn verplicht om mee te werken aan de controle op de inschrijvingen en om de gegevens van de ingeschreven leerlingen te bezorgen. Andere instellingen (privéscholen en internationale scholen) schrijven we ieder schooljaar aan met de vraag mee te werken aan de leerplichtcontrole. Dat gebeurt op vrijwillige basis maar de meeste werken hieraan mee. Om tijdig over de gegevens te beschikken, besteden we veel aandacht aan het sensibiliseren van deze instellingen. We schrijven ze aan bij het begin van ieder schooljaar en bellen ze ook op.
- Het is belangrijk dat de ouders zo vroeg mogelijk een signaal krijgen als AGODI geen inschrijving voor hun leerplichtige kinderen vindt. Daarom schrijft het agentschap eerst de ouders aan (in december) en daarna de gemeente (in de maanden maart en april). Dat heeft weliswaar tot gevolg dat meer ouders het gevoel hebben dat ze onterecht door de overheid op de vingers getikt worden als hun kinderen toch aan de leerplicht voldoen. Anderzijds worden ouders van wie de kinderen niet aan de leerplicht voldoen sneller gemotiveerd om zich met de leerplicht in orde te stellen.
- Voor inschrijvingsgegevens van scholen uit het buitenland zijn we afhankelijk van de ouders zelf. Een beperkt aantal ouders stuurt ons in het begin van het schooljaar een inschrijvingsbewijs van de buitenlandse school. De meeste ouders bezorgen ons pas een bewijs van inschrijving als antwoord op onze brief van de leerplichtcontrole.
- Als de ouders geen antwoord geven, stuurt AGODI een brief naar de gemeente. Dat gebeurt vanaf maart. In 2017-2018 werd er in totaal voor 1.726 leerplichtdossiers een brief naar 201 gemeenten verstuurd. Dat vertegenwoordigt 0,21% van de totale leerplichtige bevolking. Dat percentage blijft nagenoeg stabiel overheen de schooljaren: 1.494 dossiers in het schooljaar 2015-2016 (0,18%) en 1.328 dossiers in het schooljaar 2016-2017 (0,16%).

### 3 Resultaten

Tabel 2 geeft een overzicht van het resultaat van de controle op de inschrijvingen.

Tabel 2: Overzicht van het resultaat van de controle op de inschrijvingen van de zes- tot en met zeventienjarigen in het Vlaams Gewest (Bron: AGODI-databanken, geraadpleegd in december 2018)

Basisonderwijs	2015-2016		2016-2017		2017-2018	
		%		%		%
Leerplichtigen in het Rijksregister in het Vlaams onderwijs	429.815	100%	438.716	100%	444.968	100%
Inschrijving in erkend onderwijs	422.484	98,29%	431.538	98,36%	437.788	98,39%
Huisonderwijs	5.568	1,30%	5.411	1,23%	5.449	1,22%
Vrijstelling van leerplicht	141	0,03%	128	0,03%	108	0,02%
Verblijft niet (langer) in het Vlaams Gewest	1.506	0,35%	1.570	0,36%	1.275	0,29%
Niet ingeschreven, opvolging door procureur	72	0,02%	56	0,01%	60	0,01%
Niet ingeschreven, interne opvolging	9	0,00%	13	0,00%	25	0,01%
Secundair onderwijs	2015-2016		2016-2017		2017-2018	
		%		%		%
Leerplichtigen in het Rijksregister in het Vlaams onderwijs	406.893	100%	409.880	100%	413.649	100%
Inschrijving in erkend onderwijs	397.771	97,76%	400.988	97,83%	404.428	97,77%
Huisonderwijs	6.005	1,48%	6.036	1,47%	6.240	1,51%
Vrijstelling van leerplicht	826	0,20%	1.515	0,37%	1.022	0,25%
Verblijft niet (langer) in het Vlaams Gewest	1.111	0,27%	1.046	0,26%	957	0,23%
Niet ingeschreven, opvolging door procureur	58	0,01%	38	0,01%	126	0,03%
Niet ingeschreven, interne opvolging	1.000	0,25%	257	0,06%	626	0,15%

Elke jongere komt in deze cijfers maar één keer voor. De jongere is geteld onder de categorie waar hij/zij het eerst teruggevonden wordt tijdens het proces van de controle op de inschrijvingen<sup>12</sup>. Dat zal voor de meeste leerlingen overeenkomen met de toestand op de eerste schooldag van het schooljaar.

<sup>12</sup> Zie figuur 1.



Deze manier van tellen heeft als gevolg dat er geen conclusies kunnen getrokken worden over het totale aantal leerlingen dat bijvoorbeeld huisonderwijs volgde. Een leerling is bijvoorbeeld de eerste schooldag ingeschreven in een gesubsidieerde school en schakelt daarna over naar huisonderwijs: deze leerling wordt hier onder de rubriek 'erkend onderwijs' vermeld.

Uit het overzicht van het resultaat van de controle op de inschrijvingen blijkt dat de voorbije drie schooljaren voor 99,9% van de leerplichtige kinderen een toereikende verklaring tijdens de controle op de inschrijving gevonden wordt. Die kinderen zijn dus ingeschreven in een erkende school, volgen huisonderwijs, zijn vrijgesteld van de leerplicht, of verblijven niet (langer) in het Vlaams Gewest.

In het basisonderwijs zijn er het voorbije schooljaar 85 leerplichtige kinderen (0,02%) voor wie het antwoord op de invulling van de leerplicht niet toereikend is: het gaat over kinderen waarvan het dossier werd overgemaakt aan de procureur of die door AGODI nog verder worden opgevolgd. Het percentage is nagenoeg hetzelfde als de twee vorige schooljaren.

In het secundair onderwijs gaat het voor het schooljaar 2017-2018 om 752 leerplichtige kinderen (0,18%) voor wie het antwoord niet toereikend is. Dat is een stijging in vergelijking met schooljaar 2016-2017 maar nog steeds minder dan twee schooljaren eerder. Toen schommelde het percentage leerlingen zonder toereikend antwoord rond 0,25%. De daling is te wijten aan een verandering in de procedure. Met deze verandering geven we verder uitvoering aan de conceptnota 'Samen tegen Schooluitval'. Tot het schooljaar 2015-2016 werden de jongeren die bijna achttien jaar oud waren na een eerste brief niet verder opgevolgd in de leerplichtcontrole. Voor deze oudste groep stuurden we een aangepaste brief naar de ouders om hen te wijzen op het feit dat hun kinderen niet in orde zijn met de leerplicht en wat ze moeten doen om wel in orde te zijn. Zowel in het schooljaar 2016-2017 als in het schooljaar 2017-2018 volgden we deze leerlingen net als de andere leerplichtige kinderen verder op tot ze effectief achttien jaar oud waren (en dus niet langer leerplichtig waren). Zo kreeg AGODI veel meer antwoorden van de ouders van deze niet teruggevonden leerlingen. Deze nieuwe manier van werken ligt waarschijnlijk ook aan de basis van de stijging van het aantal leerlingen in het secundair onderwijs dat vrijgesteld is van de leerplicht in vergelijking met enkele jaren geleden; deze categorie omvat namelijk ook de jongeren die al een diploma secundair onderwijs gehaald hebben.

In de tabellen als bijlage bij dit rapport zijn de gegevens opgenomen, opgesplitst naar leerlinggebonden kenmerken, van de groep kinderen voor wie de invulling van de leerplicht niet toereikend is.

Meer specifiek bekijken we van deze groep kinderen het verband met de volgende persoonsgegevens:

- nationaliteit
- geslacht
- leeftijd
- woonplaats

Uit deze tabellen kunnen we een aantal conclusies trekken die in lijn liggen met voorgaande schooljaren.

- We zien dat er procentueel meer niet-Belgen zijn voor wie we geen toereikend antwoord bij de controle op de inschrijving kregen. Dat verschil is het meest uitgesproken in het secundair onderwijs; van de leerlingen met een Belgische nationaliteit was 0,12% van de antwoorden niet toereikend. Van de leerlingen met een Niet-Belgische nationaliteit is dat 0,80%.
- Procentueel gezien is er in het basisonderwijs geen verschil tussen jongens en meisjes. In het secundair onderwijs zijn er iets meer jongens zonder toereikend antwoord, maar het verschil blijft klein (0,20% voor jongens en 0,16% voor meisjes).

- Bij de zeventienjarigen zijn er relatief meer leerlingen van wie we een ontoereikend antwoord kregen (0,86%). Bij des zestienjarigen is dat maar 0,05%. Daarbij moet opgemerkt worden dat een deel van de zeventienjarigen in de loop van het schooljaar achttien werd en dus niet meer leerplichtig was op het einde van de controleprocedure. Bij het controlemoment op de eerste schooldag waren deze jongeren wel nog leerplichtig.
- In de steden Antwerpen en Gent zijn er relatief gezien de meeste leerplichtigen voor wie geen inschrijving teruggevonden werd. Dat verschil is meer uitgesproken in het basisonderwijs. 64 van de 85 ontoereikende antwoorden (75,3%) in het basisonderwijs zijn afkomstig uit de grootsteden Gent en Antwerpen.

## 4 Besluit

Net zoals de voorbije schooljaren voldoet in het schooljaar 2017-2018 het overgrote deel van de leerplichtigen in het Vlaams Gewest aan de leerplicht. AGODI vindt meer dan 99,9% van de leerplichtigen terug in zijn databanken, wat in lijn ligt met de cijfers van de voorgaande schooljaren.

Zestig kinderen uit het basisonderwijs (0.01%) en 126 kinderen uit het secundair onderwijs (0.03%) werden voor het schooljaar 2017-2018 doorgestuurd naar de procureur.

Daarnaast volgde AGODI in het basisonderwijs 25 leerplichtigen intern verder op. Deze 25 leerlingen zijn niet in orde met de leerplicht, maar de ouders kregen nog enige tijd om hun dossier in orde te stellen. Het gaat onder andere om leerlingen die een aanvraag voor vrijstelling hebben ingediend bij het Zorgpunt Onderwijsinspectie, maar nog geen antwoord van het Zorgpunt hebben gekregen. Zestien van deze 25 leerlingen waren bij de start van het volgende schooljaar (2018-2019) wel in orde met de leerplicht. De overige negen leerlingen worden in de leerplichtcontrole van het schooljaar 2018-2019 verder opgenomen.

Op het niveau van het secundair onderwijs volgde AGODI 626 leerlingen intern op, heel wat meer dan in basisonderwijs. Dat komt omdat in het secundair onderwijs de zeventienjarigen die achttien worden in het begin van het schooljaar ook worden meegerekend in de categorie 'interne opvolging'. Deze leerlingen zijn niet langer leerplichtig als ze achttien jaar oud worden, en kan AGODI dan niet langer opvolgen.

Ondanks de stijging in vergelijking met het schooljaar 2016-2017, is dat toch nog een opmerkelijke daling in vergelijking met het schooljaar 2015-2016. De daling is te wijten aan de opvolging van diegenen voor wie de leerplicht bijna ten einde is: vanaf het schooljaar 2016-2017 volgt AGODI deze jongeren op tot de dag dat hun leerplicht effectief ten einde loopt; tot en met schooljaar 2015-2016 werden alleen de zeventienjarigen die leerplichtig waren tot het einde van het schooljaar adequaat opgevolgd. Zo kreeg AGODI veel meer antwoorden van de ouders van deze niet teruggevonden leerlingen. Deze nieuwe manier van werken ligt waarschijnlijk ook aan de basis van het hoge aantal jongeren in het secundair onderwijs dat vrijgesteld is van de leerplicht omdat ze al over een diploma secundair onderwijs beschikken.

Bekijken we de resultaten van de kinderen die niet voldoen aan de leerplicht, dan behoren daartoe procentueel gezien meer niet-Belgen, meer leerlingen woonachtig in de steden Antwerpen, Gent en in het stedelijk gebied rond Brussel. De zeventienjarigen zijn procentueel het sterkst vertegenwoordigd. Deze vaststellingen zijn een constante doorheen de jaren.



# → | Hoofdstuk 2

## Opvolging van in- en uitschrijvingen in het basisonderwijs

### 1 Reglementair kader

Voor het basisonderwijs is de regelgeving over schoolveranderen opgenomen in het decreet basisonderwijs van 25 februari 1997, art. 21 en in de omzendbrief 'Schoolveranderen in de loop van het schooljaar' BaO/97/12 van 17 juni 1997.<sup>13 14</sup>

### 2 Procedure voor opvolging

De keuze om van school te veranderen is een verantwoordelijkheid van de ouders. Zij oordelen of het verantwoord is dat hun kind in de loop van het schooljaar van school verandert.

Om een kind tijdens het schooljaar van school te laten veranderen, moet volgende procedure gevolgd worden.

- De ouders schrijven hun kind in een nieuwe school in en melden wat de oude school van het kind was.
- Het is vervolgens de verantwoordelijkheid van de directie van de nieuwe school om de schoolverandering schriftelijk mee te delen aan de directie van de oude school.
- De oude school schrijft tot slot die leerling uit.
- De nieuwe inschrijving is rechtsgeldig op de dag van mededeling bij aangetekend versturen door de nieuwe aan de oude school.

Deze procedure van schoolveranderen wordt ondersteund door Discimus. Sinds 2013-2014 gebeurt de uitwisseling van de in- en uitschrijvingsgegevens ook via webservices ingebouwd in het schooladministratiepakket waar de schoolsecretariaten met werken. Zodra een school leerlingengegevens ingeeft of wijzigt in haar softwarepakket, wordt deze informatie onmiddellijk toegevoegd of veranderd in de databanken van AGODI. Dankzij dit systeem in het softwarepakket kunnen scholen direct en op elk tijdstip controleren welke leerlingen dubbel ingeschreven zijn en met welke school de dubbele inschrijving vastgesteld wordt. Op basis van de lijst met dubbele inschrijvingen kunnen de scholen de ouders van deze leerlingen contacteren om te bevragen of hun kinderen effectief bij hen naar school zullen komen of de voorkeur geven aan de andere school. Meer informatie over deze gegevensuitwisseling is terug te vinden in de omzendbrief "Discimus: Een toekomstgerichte manier om leerlingengegevens uit te wisselen"<sup>15</sup>.

<sup>13</sup> Decreet basisonderwijs (17 april 1997). Geraadpleegd op 4 januari 2019, van <http://data-onderwijs.vlaanderen.be/edulex/document.aspx?docid=12254> .

<sup>14</sup> Omzendbrief BaO/1997/12 "Schoolveranderen in het basisonderwijs" (17 juni 1997). Geraadpleegd op 4 januari 2019, van <http://data-onderwijs.vlaanderen.be/edulex/document.aspx?docid=13022> .

<sup>15</sup> Omzendbrief NO/2012/01 "DISCIMUS – Een toekomstgerichte manier om leerlingengegevens uit te wisselen" (7 maart 2012). Geraadpleegd op 4 januari 2019, van <http://data-onderwijs.vlaanderen.be/edulex/document.aspx?docid=14347> .

## → | Hoofdstuk 3

# Opvolging van in- en uitschrijvingen in het secundair onderwijs

### 1 Reglementair kader

Alle in- en uitschrijvingen van leerlingen in het secundair onderwijs worden elektronisch doorgegeven aan AGODI via Discimus.

Een inschrijving in een school geldt voor de duur van de hele schoolloopbaan in die school. Als een leerling van school verandert, kan dat:

- op initiatief zijn van de ouders of de meerderjarige leerling zelf
- het gevolg zijn van een definitieve uitsluiting
- in heel uitzonderlijke gevallen plaatsvinden wanneer de school een leerling uitschrijft die voortdurend problematisch afwezig is. Dat kan weliswaar pas nadat alle mogelijke begeleidingsinspanningen geen gunstige verandering met zich mee hebben gebracht <sup>16</sup>

Een leerling die zich in de loop van het schooljaar uitschrijft en zich binnen vijftien kalenderdagen niet in een andere school inschrijft, moet zijn schooltoelage terugbetalen. Ook als een leerling niet of niet langer ingeschreven is op de laatste schooldag van juni vordert de afdeling studietoelagen van het ministerie van Onderwijs en Vorming de schooltoelage van die leerling terug.<sup>17</sup>

<sup>16</sup> SO/2005/04 "Afwezigheden en in- en uitschrijvingen in het voltijds gewoon secundair onderwijs en het deeltijds secundair onderwijs", publicatiedatum 08/07/2005; SO/2002/05/bus0 "Afwezigheden en in- en uitschrijvingen in het buitengewoon secundair onderwijs", publicatiedatum 15/08/02

<sup>17</sup> Decreet van 8 juni 2007 betreffende de studiefinanciering van de Vlaamse Gemeenschap, art. 16-18.

## 2 Procedure voor opvolging

### 2.1 Huidige procedure

De uitgewerkte procedure om de in- en uitschrijvingen van leerlingen in secundaire scholen op te volgen, probeert absoluut schoolverzuim (met andere woorden de leerling is nergens ingeschreven) bij leerplichtige leerlingen die zich bij een school uitschrijven, tegen te gaan.

Als er bij een schoolverandering onmiddellijk op de uitschrijving een inschrijving volgt in een andere erkende, gefinancierde of gesubsidieerde school<sup>18</sup> van het Nederlandstalige onderwijs<sup>19</sup> en als AGODI daarvan tijdig op de hoogte gebracht wordt, is er geen probleem.

Als een leerling volgens onze gegevens na acht dagen<sup>20</sup> nog altijd niet ingeschreven is in een school, stuurt AGODI een brief naar de uitschrijvende school met de vraag of bij hen bekend is waar de leerling ingeschreven is of wat de nieuwe situatie is. Als blijkt dat de leerling toch ingeschreven is, wordt aan de school die de leerling inschreef gevraagd de inschrijvingsgegevens te bezorgen.

Het is ook mogelijk dat de uitschrijvende school aangeeft dat een leerling niet ingeschreven is in een school, maar zich ingeschreven heeft bij de VDAB, gaan werken is, opgenomen is in een instelling voor Bijzondere Jeugdzorg, enzovoort. Als de leerling minderjarig is, krijgen de ouders een brief waarin we hun meer uitleg geven over de leerplicht en hoe ze daaraan moeten voldoen.

Als de uitschrijvende school de inschrijvende school niet kent, dan schrijven we tien dagen later de ouders aan. Ook het CLB<sup>21</sup> brengen we per brief op de hoogte.

Als de uitschrijvende school aangeeft dat de leerling overgestapt is naar een buitenlandse school of naar huisonderwijs, of door ziekte/handicap geen onderwijs kan volgen, dan krijgen de ouders een aparte brief om te vragen dit te bevestigen en om hen te wijzen op de wettelijke vereisten (attest buitenlandse school, verklaring huisonderwijs of aanvraag vrijstelling leerplicht).

Als de ouders niet antwoorden, sturen we na 21 dagen een herinneringsbrief. Als uit hun antwoord blijkt dat de jongere niet aan de leerplicht voldoet, schrijven we de ouders opnieuw aan om hen te wijzen op de leerplicht. Als een leerling opgenomen is in een instelling voor Bijzondere Jeugdzorg<sup>22</sup> vragen we de ouders naar de einddatum van de opname. De opvolging van de in- en uitschrijvingen start dan opnieuw vanaf die datum.

<sup>18</sup> Dat kan ook een Syntra zijn.

<sup>19</sup> Dat omvat het Vlaams Gewest en het Brussels Hoofdstedelijk Gewest.

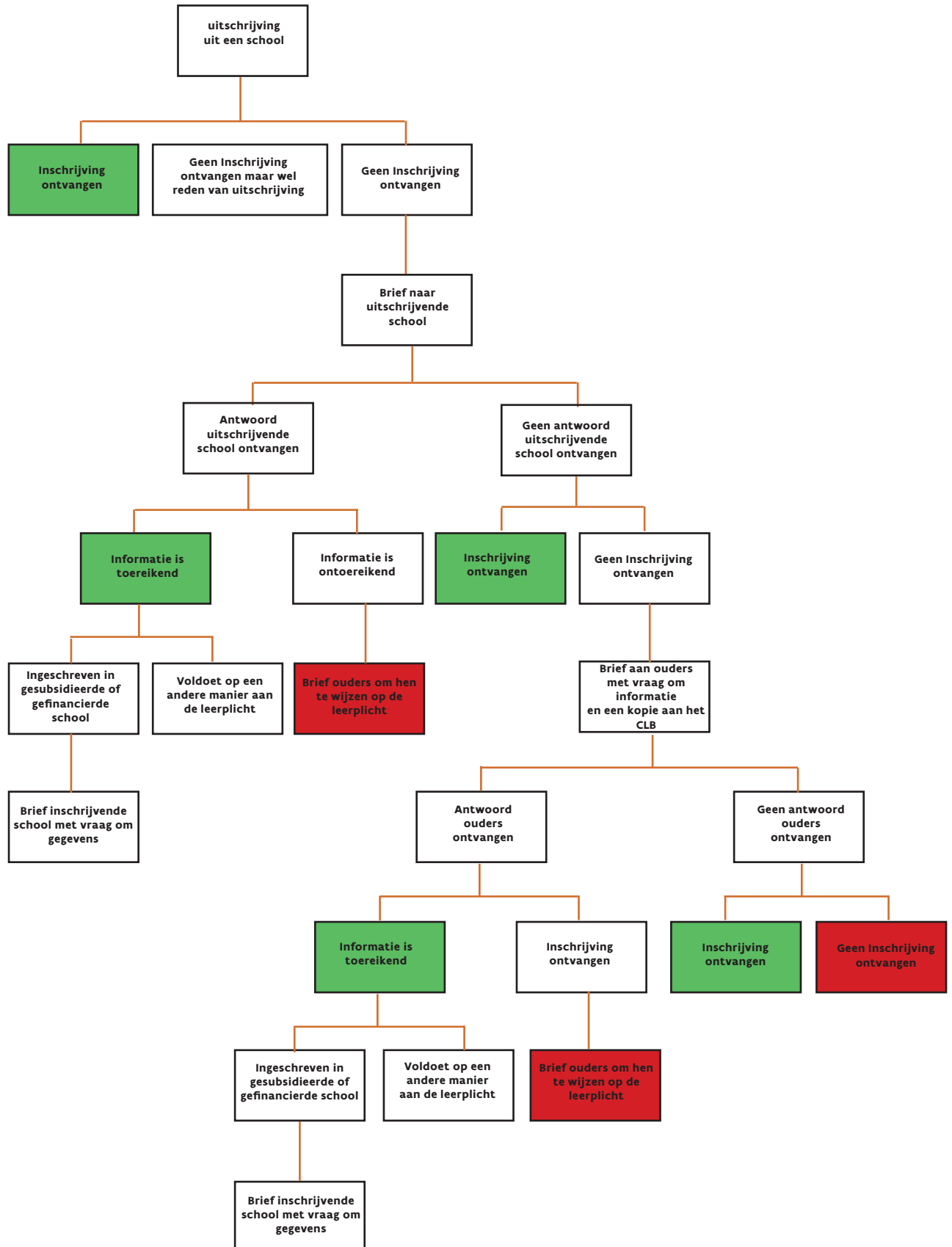
<sup>20</sup> Als we in deze procedure over dagen spreken, hebben we het altijd over kalenderdagen en niet over lesdagen.

<sup>21</sup> Voor Groot-Antwerpen brengen we ook het Centraal Meldpunt (CMP) op de hoogte.

<sup>22</sup> Meestal blijven jongeren ingeschreven in de school bij een opname in de Bijzondere Jeugdzorg.

Ze zijn dan van rechtswege gewettigd afwezig op de school.

Figuur 2: Schematisch overzicht van de verschillende stappen bij de opvolging van in- en uitschrijvingen in het secundair onderwijs



## 2.2 Evaluatie procedure

Onderstaande tabel bevat het aantal brieven dat AGODI in het schooljaar 2017-2018 verstuurd voor de opvolging van de in- en uitschrijvingen.

Tabel 3: Overzicht van het aantal verstuurd brieven bij de opvolging van in- en uitschrijvingen in het secundair onderwijs (Bron: AGODI-databanken, geraadpleegd in december 2018)

<b>Administratieve stappen bij opvolging procedure</b>	<b>Aantal</b>
Brief naar de uitschrijvende school	603
Eerste brief naar de ouders	1.045
Kopie brief naar het CLB	1.045
Herinneringsbrief naar de ouders	382
Brief naar de gemeente	67
Totaal	2.097

Deze procedure omvat alle uitschrijvingen waarvoor we binnen acht dagen nog geen inschrijvingsgegevens hebben ontvangen. Bij een uitschrijving krijgt de school de mogelijkheid om de reden van de uitschrijving mee te geven. In 603 gevallen werd geen informatie bij de uitschrijving verleend, waardoor er een brief naar de uitschrijvende school werd verstuurd. In deze brieven wordt om extra informatie gevraagd omdat er mogelijk sprake is van absoluut schoolverzuim.

In 1.045 gevallen krijgen de ouders een eerste brief, bijvoorbeeld omdat de uitschrijvende school niets weet over de nieuwe situatie van de leerling of omdat uit de bijkomende informatie onvoldoende blijkt dat de leerling voldoet aan de leerplicht (bijvoorbeeld een minderjarige leerling die ingeschreven is bij de VDAB, ingeschreven is in het volwassenenonderwijs, gaat werken ...). Ook het CLB wordt van die situaties op de hoogte gebracht; een kopie van de eerste brief naar de ouders wordt gestuurd naar het CLB. In sommige gevallen krijgen de ouders nog een herinneringsbrief. Voor het schooljaar 2017-2018 gaat het uiteindelijk om 1.352 leerlingen. Sommige brieven naar de uitschrijvende school werden niet of onvoldoende beantwoord waardoor we ook voor deze leerlingen een eerste brief naar de ouders stuurden.

Als de ouders en/of het CLB geen of onvoldoende informatie bezorgen over de inschrijving van het kind, wordt er een brief gestuurd naar de gemeente. In het schooljaar 2017-2018 ging het om 67 brieven.

Brieven schrijven volstaat uiteraard niet voor de opvolging van deze leerlingen. De lokale opvolging blijft het belangrijkste.

Het decreet over de centra voor leerlingenbegeleiding<sup>23</sup> stelt dat een CLB zijn bevoegdheid en verantwoordelijkheid behoudt als een leerling van school verandert tot die leerling ingeschreven is in een school die door een ander centrum wordt bediend. Als een leerling bovendien voor een bepaalde periode niet ingeschreven is in een school, blijft het CLB verantwoordelijk tot het einde van de periode van niet-inschrijving. AGODI raadt aan hier voldoende aandacht aan te schenken omdat dit preventief werkt t.a.v. schooluitval.

Om de opvolging van in- en uitschrijvingen sluitend te maken, is het noodzakelijk dat onze gegevens betrouwbaar

<sup>23</sup> Decreet betreffende de centra voor leerlingenbegeleiding van 01/12/1998, art. 29.



en volledig zijn. Kunnen we ervan uitgaan dat scholen altijd even consequent hun in- en uitschrijvingen registreren, ook na 1 februari? Het is nodig erover te waken dat scholen altijd hun gegevens tijdig en correct doorgeven. Het leerrecht van ieder kind en iedere jongere is namelijk van groot belang. Daarnaast is het ook van belang voor de koppeling aan de schooltoelagen. Het niet doorgeven van een inschrijving kan zware gevolgen hebben voor de leerling en zijn ouders. Er ligt dus een belangrijke taak bij de verificateur die moet controleren en sensibiliseren om correcte gegevens te bezorgen aan AGODI.

### 3 Resultaten

Het in kaart brengen van de in- en uitschrijvingen is vrij ingewikkeld. Meestal is een leerling ingeschreven op 1 september en blijft die leerling ingeschreven in dezelfde school tot het einde van het schooljaar of voor de rest van zijn schoolcarrière. Voor een aantal leerlingen verloopt dat niet zo. Een leerling kan zich te laat inschrijven, om welke reden dan ook van school veranderen of de school vroegtijdig verlaten. Dat kan leiden tot een periode van absoluut schoolverzuim, waarbij een leerling niet ingeschreven is in een school.

Omdat we verwachten dat de lengte van de periode dat een leerling niet ingeschreven is, invloed kan hebben op de schoolse vorderingen en dus op de verdere schoolloopbaan van die jongere, hebben we de leerlingen en hun in- en uitschrijvingen ondergebracht in een aantal categorieën.

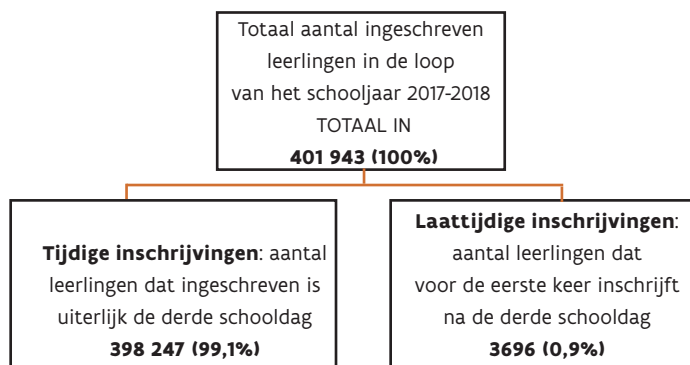
In de resultaten zijn de cijfers opgenomen over de in- en uitschrijvingen van leerplichtige leerlingen in gefinancierde en gesubsidieerde scholen van het Vlaams Gewest en het Brussels Hoofdstedelijk Gewest. We brengen de loopbaan van de leerling ook in verband met een aantal schoolkenmerken van de leerling, bijvoorbeeld de onderwijsvorm waarin de leerling ingeschreven was. Natuurlijk zijn er leerlingen die tijdens het schooljaar veranderen van studierichting, dus dat is geen stabiel gegeven. We nemen daarom in dit hoofdstuk altijd de eerste inschrijving die we voor deze leerling terugvinden om de schoolkenmerken te bepalen.

#### 3.1 Tijdige en laattijdige inschrijvingen

##### Wat?

Een eerste categorie die we onderscheiden, zijn de leerlingen die zich laattijdig inschrijven in een school. Die leerlingen bekijken we apart, los van hun verdere verloop van in- en uitschrijvingen. Ze hebben met elkaar gemeenschappelijk dat ze de start van het schooljaar gemist hebben. We beschouwen een leerling als laattijdig ingeschreven als deze niet ingeschreven was op één van de eerste drie schooldagen.

Figuur 3: Indeling van ingeschreven leerlingen in tijdig en laattijdig ingeschreven leerlingen voor schooljaar 2017-2018



Het totale aantal ingeschreven leerlingen is het aantal leerlingen ingeschreven op uiterlijk de derde schooldag in een school voor secundair onderwijs gefinancierd of gesubsidieerd door de Vlaamse overheid, plus het aantal leerlingen dat zich voor de eerste keer inschrijft na de derde schooldag. Iets meer dan 99% van de leerlingen is ingeschreven op de derde schooldag. Minder dan 1% van de leerlingen schrijft zich voor de eerste keer in na de derde schooldag.

Tabel 4: Evolutie in het aantal leerplichtige leerlingen uit het secundair onderwijs dat zich tijdig of laattijdig inschrijft (Bron: AGODI-databanken, geraadpleegd in december 2018)

	Tijdige inschrijvingen	%	Laattijdige inschrijvingen	%
2015-2016	389.608	98,8%	4.756	1,2%
2016-2017	393.316	99,1%	3.579	0,9%
2017-2018	398.247	99,1%	3.696	0,9%

Het lijkt in deze tabel dat het aantal laattijdige inschrijvers gedaald is sinds 2015-2016, maar als we nog meer schooljaren terugkijken, merken we ook in de voorgaande schooljaren stabiele cijfers op van iets minder dan 1%. Er was dus eerder in 2015-2016 een eenmalige verhoging van het aantal laattijdige inschrijvingen.

Daarbij merken we op dat een groot deel van de laattijdige inschrijvingen plaatsvindt in het onthaalonderwijs voor anderstalige nieuwkomers (OKAN<sup>24</sup>). Omdat dat meestal gaat over leerlingen die pas in de loop van het schooljaar in Vlaanderen komen wonen, is het laattijdig inschrijven hier een heel ander gegeven dan bij jongeren uit Vlaanderen die zich pas na de derde schooldag van september inschrijven in een school. Als we de OKAN-leerlingen buiten beschouwing laten, zien we dat 1.603 leerlingen (of amper 0,4%) zich na de derde schooldag van september inschreven. In de volgende tabel zien we de evolutie van het tijdig en laattijdig inschrijven als we de OKAN-leerlingen buiten beschouwing laten. Hier ligt 2015-2016 helemaal in de lijn met de andere schooljaren. De vluchtelingen crisis en de hogere instroom van anderstalige nieuwkomers tijdens het schooljaar 2015-2016 is dus de verklaring voor het hogere percentage laattijdige inschrijvers in de vorige tabel.

Tabel 5: Evolutie in het aantal leerplichtige leerlingen uit het secundair onderwijs dat zich tijdig of laattijdig inschrijft (OKAN niet inbegrepen) (Bron: AGODI-databanken, geraadpleegd in december 2018)

	Tijdige inschrijvingen	%	Laattijdige inschrijvingen	%
2015-2016	389.087	99,6%	1.479	0,4%
2016-2017	390.086	99,6%	1.511	0,4%
2017-2018	395.609	99,6%	1.603	0,4%

Het valt op dat het percentage leerlingen dat zich pas na de derde schooldag inschrijft al drie jaar lang op 0,4% ligt.

Zoals al aangegeven, vindt u als bijlage bij dit rapport Excel-tabellen met alle cijfergegevens. Daar vindt u onder meer een verdeling van de leerling- en schoolgebonden kenmerken van leerlingen die zich tijdig of laattijdig inschrijven.

<sup>24</sup> Zie glossarium.

In deze cijfers zijn de leerlingen uit de onthaalklassen voor anderstalige nieuwkomers telkens buiten beschouwing.

We bekijken hier de relatie van laattijdig inschrijven met:

- nationaliteit
- geslacht
- geboortejaar
- verstedelingsgraad van de woonplaats
- provincie van de woonplaats
- gelijkekansenindicatoren
- hoofdstructuur
- A- of B-stroom in de eerste graad
- onderwijsvorm
- studiegebied
- problematische afwezigheden
- schoolse vertraging.

Uit deze tabellen kunnen we een aantal conclusies trekken.

Ten eerste zien we dat zelfs als we de OKAN-leerlingen die zich voor het eerst inschrijven buiten beschouwing laten, het percentage laattijdige inschrijvers in het algemeen het laagste is bij de Belgen.

Verder zien we dat laattijdige inschrijvingen iets vaker voorkomen bij jongens (0,5% tegenover 0,3% bij de meisjes) en bij zestien- en zeventienjarigen, maar deze verschillen zijn zeer klein. We zien wel iets hogere percentages late inschrijvingen bij leerlingen die wonen in het Brussels Hoofdstedelijk Gewest (1,3%) en in de grootsteden Antwerpen en Gent (0,8%). De verschillen tussen de Vlaamse provincies zijn minimaal.

Opvallend is dat bijna 44% van de laattijdige inschrijvers een moeder heeft met een laag opleidingsniveau, terwijl gemiddeld maar 21% van de leerlingen uit het Vlaamse onderwijs scoort op deze kansarmoede-indicator. Ook op de indicator 'thuis taal niet-Nederlands' scoren de laattijdige inschrijvers meer dan dubbel zo vaak als het gemiddelde. Bij de indicator schooltoelage zien we weinig verschillen tussen de tijdige en de laattijdige inschrijvingen. We weten niet of dit komt omdat er echt weinig verschil is in de financiële situatie van deze twee groepen leerlingen, of dat er bij de laattijdige inschrijvers minder schooltoelagen aangevraagd worden.

Er is ook een samenhang met de schoolloopbaan. Zo stellen we vast dat er in het deeltijds beroepssecundair onderwijs bijna 9% laattijdige inschrijvingen zijn. Dat ligt veel hoger dan in het gewoon voltijds secundair onderwijs, waar we maar spreken over 0,3%. Binnen het voltijds gewoon onderwijs zijn er ook nog grote verschillen. In de B-stroom van de eerste graad zien we een percentage van 1,5% late inschrijvingen ten opzichte van een percentage van 0,2% in de A-stroom van de eerste graad. Er wordt ook vaker laattijdig ingeschreven in het bso dan in het aso, tso of kso.

Ook merken we een sterk verhoogd percentage laattijdige inschrijvingen bij leerlingen die tijdens het

schooljaar daarvoor of tijdens het schooljaar zelf problematisch afwezig waren en bij leerlingen die enkele jaren schoolse vertraging hebben. Van de leerlingen die in het schooljaar 2016-2017 problematisch afwezig waren (minstens 30 B-codes in één schooljaar), was 6,3% laattijdig ingeschreven in het schooljaar 2017-2018. Van de groep leerlingen die niet problematisch afwezig was vorig schooljaar, is maar 0,3% laattijdig ingeschreven in het schooljaar 2017-2018. Eenzelfde vaststelling bij leerlingen met een schoolse vertraging. Maar 0,1% van de leerlingen zonder schoolse vertraging was in het schooljaar '17-'18 laattijdig ingeschreven. Voor de leerlingen met minstens twee jaar vertraging gaat het om 2,6%.

Daarenboven stellen we vast dat dezelfde bevindingen jaar na jaar weerspiegeld worden in onze cijfers.

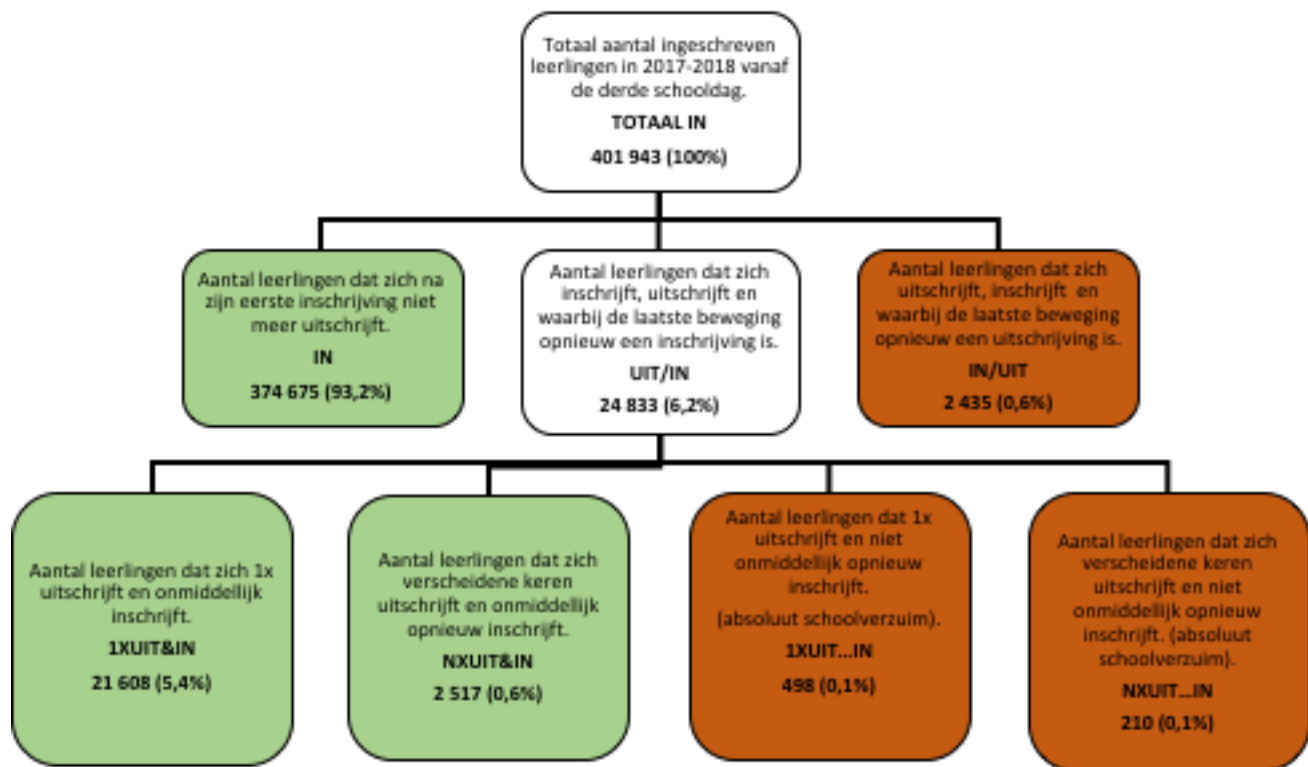


### 3.2 Verschillende categorieën van in- en uitschrijvingen

#### Wat?

We categoriseren de in- en uitgeschreven leerlingen volgens de beweging die ze maken na hun inschrijving. Naarmate ze zich frequenter in- en uitschrijven en meer dagen absoluut schoolverzuim laten optekenen, verwachten we dat dit een negatief effect zal hebben op hun verdere schoolloopbaan. Door hun afwezigheid hebben ze een grotere kans op schoolse achterstand. Hieronder ziet u een schematische voorstelling van de verschillende categorieën die we verder meer gedetailleerd zullen bekijken.

Figuur 4: Indeling van ingeschreven leerlingen in het secundair onderwijs volgens verschillende categorieën voor schooljaar 2017-2018



**TOTAAL IN:** Het totale aantal ingeschreven leerlingen. We nemen alle leerlingen in aanmerking die zich in de loop van het schooljaar inschreven in een school voor secundair onderwijs.

In de bovenstaande uitleg bedoelen we met een 'school' een 'school of centrum voor voltijds of deeltijds, gewoon of buitengewoon secundair onderwijs, gefinancierd of gesubsidieerd door de Vlaamse Gemeenschap'. AGODI is in het kader van de leerplichtcontrole ook op de hoogte van in- en uitschrijvingen in Syntra en privéonderwijs en van leerlingen die huisonderwijs volgen. De instellingen die vallen onder het privéonderwijs bezorgen de inschrijvingsgegevens op vrijwillige basis aan AGODI, maar die worden niet geverifieerd.

Om de leerlingen in de onderstaande categorieën te verdelen, nemen we al deze gegevens ook in aanmerking. Maar dat gebeurt alleen op voorwaarde dat de leerling in de loop van het schooljaar ook ten minste een dag ingeschreven was in het gefinancierd of gesubsidieerd onderwijs. Na tabel 11 komen we hier nog eens op terug.

**IN:** De grootste groep van deze leerlingen schrijft zich na zijn eerste inschrijving niet meer uit en blijft voor de rest van het schooljaar ingeschreven in dezelfde school. In het diagram duiden we deze groep in het groen aan omdat er met deze leerlingen, zodra ze ingeschreven zijn, geen probleem is op het vlak van absoluut schoolverzuim.

**UIT/IN:** Een aantal leerlingen blijft niet ingeschreven voor het volledige schooljaar in eenzelfde school of eenzelfde studierichting, maar schrijft zich uit en schrijft zich vervolgens opnieuw in. Afhankelijk van het feit of er tussen de uitschrijving en de inschrijving een periode van absoluut schoolverzuim zit, krijgen we verschillende categorieën die we hieronder verder beschrijven.

**1XUIT&IN:** Dit zijn leerlingen die zich eenmaal uitschrijven en zich vervolgens onmiddellijk weer inschrijven. Het gaat hierbij niet altijd om schoolveranderingen. Ook veranderingen van studierichting binnen dezelfde school worden doorgegeven. Er is bij deze leerlingen geen sprake van absoluut schoolverzuim, vandaar dat ze in het groen gemarkeerd staan.

**NXUIT&IN:** Leerlingen die zich verschillende keren uitschrijven, maar zich onmiddellijk opnieuw inschrijven hebben waarschijnlijk niet de vlotste schoolloopbaan, maar omdat ze geen enkele dag zonder school zitten, staan ze in het groen gemarkeerd. In het kader van de leerplicht zijn deze leerlingen regelmatig aanwezig.

**1XUIT...IN:** Deze leerlingen staan in het rood gemarkeerd, omdat er zich tussen de dag van de uitschrijving en de dag van de inschrijving een periode voordoet van absoluut schoolverzuim. Hoe groot het probleem is, hangt af van de lengte van de periode van absoluut schoolverzuim.

In tabel 7 diepen we dit verder uit.

**NXUIT...IN:** Leerlingen die zich verschillende keren uitschrijven en daarbij nog absoluut schoolverzuim laten optekenen, beschouwen we als een probleemgroep en markeren we daarom in het rood. Hoeveel keer ze zich uitschrijven, vindt u terug in tabel 6. Wat de duur van het absoluut schoolverzuim betreft, staan de gegevens in tabel 7 vermeld.

Er is een verschil tussen leerlingen die twee keer van school en/of studierichting veranderen en leerlingen die vijf keer van school of studierichting veranderen in eenzelfde schooljaar. Dergelijke veranderingen kunnen namelijk een grote invloed hebben op de schoolloopbaan van een leerling. Vandaar dat we in tabel 6 weergeven hoeveel veranderingen deze leerlingen ondergaan.

Tabel 6: Leerlingen uit het secundair onderwijs die zich verschillende keren uitschrijven en opnieuw inschrijven in de loop van het schooljaar volgens de frequentie van schoolveranderingen (Bron: AGODI-databanken, geraadpleegd in december 2018)

Aantal veranderingen	NXUIT&IN	%	NXUIT...IN	%
2X	2.191	87,1%	158	75,2%
3X	270	10,7%	39	18,6%
4X	47	1,9%	12	5,7%
5X of meer	9	0,4%	1	0,5%
Totaal	2.517	100,0%	210	100,0%

De meeste leerlingen die zich verschillende keren in- en uitschrijven, beperken zich tot twee veranderingen van school en/of studierichting. Dat geldt zowel voor leerlingen die zich onmiddellijk opnieuw inschrijven als voor leerlingen die absoluut schoolverzuim laten registreren.

Tabel 7: Leerlingen uit het secundair onderwijs die zich uitschrijven, maar zich niet onmiddellijk opnieuw inschrijven volgens het aantal dagen schoolverzuim (Bron: AGODI-databanken, geraadpleegd in december 2018) (Bron: AGODI-databanken, geraadpleegd in december 2018)

Aantal dagen absoluut schoolverzuim	1XUIT...IN	%	NXUIT...IN	%
1-10 dagen	342	68,7%	137	65,2%
11-20 dagen	46	9,2%	26	12,4%
21-40 dagen	37	7,4%	22	10,5%
41-80 dagen	48	9,6%	20	9,5%
Meer dan 80 dagen	25	5,0%	5	2,4%
Totaal	498	100,0%	210	100,0%

Bij 68,7% van de leerlingen die zich eenmaal uitschrijven, bedraagt de periode tussen een uitschrijving en een inschrijving minder dan tien kalenderdagen.

Zoals eerder aan bod kwam, melden scholen zowel wijzigingen van administratieve groep als wijzigingen van school aan AGODI. Leerlingen die ten minste één dergelijke wijziging doen in de loop van een schooljaar hebben een minder standvastige schoolloopbaan dan de leerlingen uit de categorie IN. In Tabel 8 maken we een onderscheid tussen de verschillende soorten wijzigingen. Alle leerlingen uit de categorieën UIT&IN en UIT...IN zijn hierin opgenomen, alsook 432 leerlingen uit de categorie IN/UIT die vóór hun laatste uitschrijving ook een andere schoolverandering of een verandering van studierichting ondergingen. Zoals in de tabellen hierboven blijkt, zijn er heel wat leerlingen die verscheidene veranderingen op een jaar doen. In tabel 8 nemen we de wijzigingen van het hele schooljaar samen. Als een leerling bijvoorbeeld eenmaal van studierichting verandert binnen de school en later ook nog van school verandert, komt hij/zij in tabel 8 bij 'schoolverandering met wijziging studierichting'. Er zijn ook leerlingen die zich in de loop van het schooljaar uitschrijven uit een bepaalde school en studierichting en zich een tijdje later opnieuw inschrijven. Hier is dus geen sprake van een wijziging van school of studierichting. Er is wel mogelijk schoolverzuim, al is het ook mogelijk dat de leerling bijvoorbeeld in Wallonië of in het buitenland naar school is geweest.

Tabel 8: Leerlingen uit het secundair onderwijs die zich uit- en inschrijven volgens de soort van wijziging  
 Bron: AGODI-databanken, geraadpleegd in december 2018 (Bron: AGODI-databanken, geraadpleegd in december 2018)

Soort wijziging		Aantal leerlingen	Percentage van de volledige schoolbevolking
Schoolverandering	met wijziging studierichting	10.511	2,6%
	zonder wijziging studierichting	5.543	1,4%
Geen schoolverandering	wijziging studierichting	9.160	2,3%
	Geen wijziging studierichting, minstens een dag mogelijk schoolverzuim	51	0,01%
Totaal		25.265	6,3%

Uit tabel 8 leiden we af dat 4% van de schoolbevolking in de loop van het schooljaar van school verandert. Daarenboven verandert 2,3% van de leerlingen binnen de eigen school van studierichting.

IN/UIT: De laatste groep leerlingen die we apart bekijken, zijn leerlingen die zich uitschrijven zonder zich opnieuw in te schrijven. Deze leerlingen zijn misschien absolute schoolverzuimers en markeren we in het rood. De omvang van het probleem hangt in dit geval samen met het moment van de uitschrijving. Hoe vroeger de leerling uitgeschreven is, hoe langer de mogelijke periode van absoluut schoolverzuim. Dat betekent niet noodzakelijk dat al deze leerlingen niet meer aan de leerplicht voldoen. Het is bijvoorbeeld mogelijk dat zij verhuisd zijn naar het buitenland of ingeschreven zijn in een school van de Franse Gemeenschap.

In tabel 9 geven we deze groep leerlingen weer volgens het moment van hun laatste uitschrijving die niet opnieuw door een inschrijving gevolgd wordt.

Tabel 9: Leerlingen uit het secundair onderwijs die zich na een uitschrijving niet opnieuw inschrijven volgens het moment van uitschrijving

Moment van laatste uitschrijving	IN/UIT	Percentage
September 2017	134	5,5%
Oktober 2017	138	5,7%
November 2017	191	7,8%
December 2017	128	5,3%
Januari 2018	310	12,7%
Februari 2018	354	14,5%
Maart 2018	398	16,3%
April 2018	297	12,2%
Mei 2018	326	13,4%
Juni 2018	159	6,5%
Totaal	2.435	100%

Zodra de kerstvakantie voorbij is, schrijven leerlingen zich vaker uit zonder dat ze zich opnieuw inschrijven. Heel wat van deze leerlingen zijn trouwens niet meer leerplichtig omdat ze bij hun uitschrijving de leeftijd van achttien jaar hebben bereikt. In dat geval is er geen leerplicht. In tabel 10 geven we hier een beeld van.

Tabel 10: Leerlingen uit het secundair onderwijs die in de maand van uitschrijving meerderjarig zijn of worden volgens de maand van uitschrijving (Bron: AGODI-databanken, geraadpleegd in december 2018)

Moment van laatste uitschrijving	Aantal meerderjarigen dat zich uitschrijft	Percentage meerderjarigen van alle uitschrijvende leerlingen in deze maand
Januari 2018	44	14,2%
Februari 2018	167	47,2%
Maart 2018	230	57,8%
April 2018	162	54,5%
Mei 2018	208	63,8%
Juni 2018	94	59,1%
Totaal	905	49,1%

In totaal waren er 905 leerlingen (49,1%) die op het moment van de uitschrijving niet langer leerplichtig waren. Als we alle leerlingen beschouwen in de categorie IN/UIT, zien we dat 1.121 leerlingen (46,0%) op 30 juni 2018 meerderjarig waren. Er zijn dus ook 216 leerlingen die de school verlieten net vóór ze achttien werden.

## Wie?

Na de beschrijving van de verschillende categorieën gaan we nu achtereenvolgens kijken naar de kenmerken van de leerlingen die tot deze verschillende categorieën behoren en hoe hun schoolloopbaan eruitziet. In wat volgt, nemen we een aantal categorieën samen voor de bespreking. In de tabellen bespreken we de categorieën van leerlingen:

- die zich na hun inschrijving niet meer uitschrijven (IN);
- die zich na hun uitschrijving onmiddellijk opnieuw inschrijven (UIT&IN);
- die zich na hun uitschrijving niet onmiddellijk opnieuw inschrijven (absoluut schoolverzuim) (UIT...IN);
- die zich na hun uitschrijving niet meer inschrijven (mogelijk absoluut schoolverzuim)<sup>13</sup> (IN/UIT).

In tabel 11 bekijken we hoe deze categorieën van in- en uitschrijvingen geëvolueerd zijn tijdens de laatste drie schooljaren.

<sup>13</sup> Leerlingen die wel voldoen aan de leerplicht zijn bijvoorbeeld leerlingen die zich inschrijven in een school van de Franse Gemeenschap, naar het buitenland gegaan zijn of van het geboortjaar 2000 zijn maar in de loop van het schooljaar 2017-2018 de leeftijd van achttien jaar bereikt hebben.

Tabel 11: Evolutie van het aantal en het percentage inschrijvingen – uitschrijvingen met onmiddellijke inschrijvingen, laattijdige inschrijvingen en uitschrijvingen (Bron: AGODI-databanken, geraadpleegd in december 2018.)

	IN	%	UIT & IN	%	UIT ... IN	%	IN/UIT	%
2015-2016	369.352	93,7%	21.934	5,6%	846	0,2%	2.232	0,6%
2016-2017	370.452	93,3%	23.336	5,9%	793	0,2%	2.314	0,6%
2017-2018	374.675	93,2%	24.125	6,0%	708	0,2%	2.435	0,6%

Naar verhouding zien we geen grote veranderingen over de laatste schooljaren. We zien nu alleen een kleine daling van 93,7% naar 93,2% in het percentage leerlingen dat zich na een eerste inschrijving tijdens dat schooljaar niet meer uitschrijft. Dat gaat samen met een lichte stijging van het aantal leerlingen dat zich uit- en weer inschrijft zonder schoolverzuim.

Niet alleen de in- en uitschrijvingen binnen de scholen voor secundair onderwijs die gefinancierd of gesubsidieerd worden door de Vlaamse Gemeenschap worden in dit rapport in aanmerking genomen. AGODI is in het kader van de leerplichtcontrole ook op de hoogte van de in- en uitschrijvingen in Syntra. Zoals eerder vermeld, nemen we in dit rapport deze gegevens ook in aanmerking op voorwaarde dat de leerling in de loop van het schooljaar minstens één dag ingeschreven was in het gefinancierd of gesubsidieerd secundair onderwijs. Als we in de onderstaande uiteenzetting schoolkenmerken beschrijven, gebruiken we altijd de eerste inschrijving die we terugvinden in het gefinancierd of gesubsidieerd onderwijs. Zo zal een leerling die eerst is ingeschreven in een Syntra, daarna overstapt naar een centrum voor deeltijds beroepssecundair onderwijs en zich nog later in het schooljaar opnieuw inschrijft in een Syntra, voorkomen in de categorie UIT&IN of UIT...IN en geteld worden bij het deeltijds beroepssecundair onderwijs. Een leerling die vanuit een Syntra de overstap maakt naar huisonderwijs zonder een inschrijving in een gefinancierde of gesubsidieerde school, wordt in dit rapport niet besproken.

In de tabellen als bijlage van dit rapport vindt u een verdeling van de leerling- en schoolgebonden kenmerken van leerlingen in deze vier categorieën. We bekijken hier de relatie van de schoolveranderingen met:

- nationaliteit
- geslacht
- geboortjaar
- verstedelingsgraad van de woonplaats
- provincie van de woonplaats
- gelijkekansenindicatoren
- hoofdstructuur
- A- of B-stroom in de eerste graad
- onderwijsvorm
- studiegebied
- problematische afwezigheid
- schoolse vertraging
- laattijdig inschrijven.

Uit deze tabellen kunnen we een aantal conclusies trekken.

Het profiel van een leerling zonder standvastige schoolloopbaan komt overeen met dat van een leerling die zich laattijdig inschrijft.

Opnieuw zien we dat jongens zich tijdens het schooljaar vaker uitschrijven (57,3% van alle uitschrijvingen zijn jongens). Het verschil met de meisjes is een beetje groter dan bij de tijdige en laattijdige inschrijvingen, vooral in de categorie UIT&IN. Jongens veranderen dus iets vaker van school of studierichting.

Zestien- en zeventienjarigen hebben ook een minder standvastige onderwijsloopbaan. Bij de zestienjarigen wordt er meer dan gemiddeld veranderd van school of studierichting. Bij de zeventienjarigen ligt vooral het percentage UIT hoger dan in de andere leeftijdsgroepen (2% tegenover 0,5% bij de zestienjarigen). Dat hangt natuurlijk samen met



het feit dat een aantal leerlingen stoppen met het secundair onderwijs zodra ze meerderjarig worden of net ervoor (zie ook tabel 10).

Als we kijken naar de woonplaats van de leerlingen, zien we Brussel en ook de steden Antwerpen en Gent naar voren komen. In het Brussels Hoofdstedelijk Gewest is de categorie UIT (1,5%) relatief groter dan in de Vlaamse provincies (0,5%), maar dit kan worden verklaard doordat er meer leerlingen overstappen naar een school van de Franse Gemeenschap. Toch merken we op dat ook de andere categorieën (UIT&IN en UIT\_IN) hoger liggen.

Leerlingen zonder standvastige schoolloopbaan scoren gemiddeld een stuk meer op de indicatoren thuistaal niet-Nederlands en laag opleidingsniveau van de moeder. De categorie UIT\_IN steekt er het sterkst bovenuit met bijvoorbeeld 32,8% leerlingen die thuis geen Nederlands spreken ten opzichte van 15,6% in de totale schoolbevolking. Het aantal leerlingen dat thuisloos is, is klein in de totale schoolbevolking (0,6%), maar in de groep UIT\_IN vertegenwoordigen zij 6,7%. In de groep UIT voldoet 3,8% van de leerlingen aan deze indicator. De indicator schooltoelage geeft net als bij de laattijdige inschrijvingen een ander beeld. In de categorie UIT had maar 14,5% een schooltoelage gekregen ten opzichte van 27,4% van de totale schoolbevolking. Maar dat wil niet noodzakelijk zeggen dat deze leerlingen financieel in een betere situatie verkeren. Het kan zijn dat deze groep minder gemakkelijk een aanvraag voor een schooltoelage indient. Of als al vroeg in het schooljaar duidelijk is dat de leerling het schooljaar niet zal beëindigen, heeft het geen zin meer om een schooltoelage aan te vragen, omdat die toch terugbetaald moet worden. In de groepen UIT&IN en UIT\_IN zijn er gemiddeld wel meer leerlingen met een schooltoelage dan in de totale schoolbevolking (respectievelijk 37,3% en 31,6%).

Als we kijken naar kenmerken van de schoolloopbaan, zien we vooral een zeer onstandvastige loopbaan in het deeltijds beroepssecundair onderwijs. Een deel hiervan wordt verklaard door veranderingen van opleidingen binnen de school, wat in het deeltijds beroepssecundair veel voorkomt omdat opleidingen soms eindigen in de loop van het schooljaar. Maar we zien ook dat bijna 13% van de leerlingen niet tot op het einde van het schooljaar ingeschreven blijft. De meeste leerlingen hiervan zijn leerlingen die stoppen met het secundair onderwijs zodra ze meerderjarig worden.

Binnen het voltijds gewoon onderwijs zien we duidelijk een minder standvastige schoolloopbaan bij leerlingen in de B-stroom van de eerste graad, in het beroepssecundair onderwijs, in het onthaalonderwijs voor anderstalige nieuwkomers en bij leerlingen met schoolse vertraging.

Er is ook een samenhang tussen problematische afwezigheden en een onstandvastige schoolloopbaan. Van de leerlingen die minstens 30 halve dagen problematisch afwezig zijn, blijft nog geen 60% onafgebroken ingeschreven in dezelfde school en studierichting, waar dat bij de gehele schoolbevolking 93,2% is.

Ten slotte merken we op dat bijna 10% van de leerlingen die zich laattijdig inschrijven al voor het einde van het schooljaar het Vlaamse onderwijs weer verlaten heeft. Ook veranderingen tijdens het schooljaar komen veel vaker voor bij leerlingen die zich laattijdig hebben ingeschreven.

# → | Hoofdstuk 4: Problematische afwezigheden in het basisonderwijs

## 1 Reglementair kader

De wettelijke basis voor aan- en afwezigheden is terug te vinden in art. 26 van het decreet basisonderwijs in het besluit van de Vlaamse Regering betreffende de controle op de inschrijvingen van leerlingen in het basisonderwijs van 12 november 1997 en in de omzendbrief “Afwezigheden van leerlingen in het basisonderwijs” van 16 augustus 2002<sup>26,27,28</sup>.

Hierin staat vermeld dat er van iedere leerplichtige leerling die naar school gaat, verwacht wordt dat hij/zij regelmatig de lessen bijwoont. Afwezigheden kunnen onder bepaalde voorwaarden beschouwd worden als gewettigde afwezigheden. In dat geval behoudt de leerling zijn statuut van regelmatige leerling. Er wordt een onderscheid gemaakt tussen afwezigheden die van rechtswege gewettigd zijn en afwezigheden die door de school gewettigd zijn. Afwezigheden die van rechtswege gewettigd zijn, zijn onder meer de afwezigheden door ziekte en afwezigheden door een tuchtmaatregel. Afwezigheden die door de school gewettigd kunnen worden, zijn onder meer de afwezigheden in het kader van een rouwperiode, deelname aan een sportieve manifestatie, enz. Alle andere afwezigheden waarvoor geen wettiging beschikbaar is, vallen onder de categorie van problematische afwezigheden.

Het uitgangspunt van de regelgeving is dat het vooral de scholen zijn die de problematische afwezigheden opvolgen. Dat gebeurt in nauwe samenwerking met de CLB's en andere lokale partners. Het is heel belangrijk dat scholen bewust omgaan met de afwezigheidsproblematiek en dat zij aandacht hebben voor achterliggende redenen en oorzaken van afwezigheden. Alleen zo kan een school problematische afwezigheden detecteren die misschien op het eerste gezicht aanvaardbaar lijken.

Voor problematische afwezigheden tot en met vier halve dagen moet de school contact opnemen met de ouders. Er mag maar hoeft dan nog geen schriftelijk begeleidingsdossier opgemaakt te worden.

Vanaf vijf halve dagen problematische afwezigheid moet de school de problematische afwezigheden ook aan het CLB melden. De school en het CLB moeten dan een schriftelijk begeleidingsdossier opmaken. Het begeleidingsdossier van de school moet op de school bijgehouden worden en ligt ter inzage van de verificateur. De verificateur kan dan nagaan of de school voldoende begeleidingsinspanningen leverde. Het begeleidingsdossier van het CLB wordt beheerd en bijgehouden door het CLB. De school en het CLB werken samen bij de begeleiding van de leerling. De CLB's krijgen ook wekelijks via LARS een geactualiseerd overzicht van het aantal leerlingen met minimaal vijf halve dagen problematische afwezigheid. LARS is het Leerlingen Activiteiten en Registratie Systeem van het CLB.

Sinds het schooljaar 2013-2014 registreren scholen alle problematische afwezigheden vanaf het eerste halve dagdeel via

<sup>26</sup> Decreet basisonderwijs (17 april 1997). Geraadpleegd op 4 januari 2019, van <http://data-onderwijs.vlaanderen.be/edulex/document.aspx?docid=12254>.

<sup>27</sup> Besluit van de Vlaamse Regering betreffende de controle op de inschrijvingen van leerlingen in het basisonderwijs (12 november 1997). Geraadpleegd op 4 januari 2019, van <https://data-onderwijs.vlaanderen.be/edulex/document.aspx?docid=12230>.

<sup>28</sup> Omzendbrief BaO/2002/11 “Afwezigheden van leerlingen in het basisonderwijs” (16 augustus 2002). Geraadpleegd op 4 januari 2019, van <http://data-onderwijs.vlaanderen.be/edulex/document.aspx?docid=13281>.

Discimus in de databanken van AGODI. Bij een schoolverandering in de loop van een schooljaar kan de nieuwe school via Discimus ook nagaan of, en hoeveel halve dagen, deze leerling tot dan toe problematisch afwezig was. Daardoor is de continuïteit in de opvolging van de problematische afwezigheden verzekerd. In dit rapport rapporteren we alleen over de leerlingen die minstens 30 halve dagen problematisch afwezig waren. Als een leerling twee schooljaren op rij 30 of meer halve schooldagen problematisch afwezig is, wordt de schooltoelage van de betrokken leerling voor het tweede schooljaar teruggevorderd.

## 2 Procedure voor opvolging

Bij problematische afwezigheden probeert de school op verschillende manieren contact te leggen met de ouders om inzicht te krijgen in de achterliggende oorzaken van de afwezigheden. Zij moedigt de ouders aan om hun kind opnieuw regelmatig naar school te brengen en krijgt daarbij ondersteuning van het CLB dat naast preventie en remediëring ook een belangrijke rol heeft als brug naar andere hulpverleningsinstanties.

Als de situatie na inspanningen van de school en het CLB niet verbetert, kan de school of het CLB dat aan AGODI melden als zorgwekkend dossier. In overleg met de school en het CLB schrijft AGODI dan de ouders aan. In de brief wordt vermeld dat het dossier over de problematische afwezigheden van hun kind kan worden doorgestuurd naar de procureur voor een strafrechtelijke vervolging. De school en het CLB krijgen een kopie van de brief.

Tussen het Nederlandse ministerie van Onderwijs, Cultuur en Wetenschap en AGODI is er in 2009-2010 een vertrouwelijkheidscontract afgesloten. Vanaf het schooljaar 2010-2011 worden zorgwekkende dossiers problematische afwezigheden van leerlingen die in Nederland wonen en in België naar school gaan, doorgegeven aan de Dienst Uitvoering Onderwijs (DUO). Die dienst geeft de dossiers dan door aan de bevoegde leerplichtambtenaar. Op zijn beurt geeft DUO spijbeldossiers van leerlingen die in België wonen en in Nederland naar school gaan door aan AGODI. Naar aanleiding van het stilvallen van de gegevensuitwisseling, zijn intussen terug stappen gezet om het vertrouwelijkheidscontract te actualiseren.

## 3 Resultaten

### 3.1 Problematische afwezigheden

In 2017-2018 registreerden we voor 3.100 leerplichtige leerlingen in het basisonderwijs 30 of meer halve dagen problematische afwezigheid (PA). In verhouding tot de totale schoolbevolking gaat het hier om 0,66% van de leerplichtige kinderen in het basisonderwijs.

Tabel 12: Aantal en percentage leerplichtige leerlingen met problematische afwezigheden (PA) (Bron: AGODI-databanken, geraadpleegd in december 2018)

	2015-2016	2016-2017	2017-2018
Aantal leerplichtige leerlingen met PA	2.960	3.004	3.100
% t.o.v. leerplichtige schoolbevolking BaO	0,65%	0,65%	0,66%

Bekijken we dezelfde cijfers voor het lager- en kleuteronderwijs afzonderlijk, dan krijgen we het volgende beeld.

Tabel 13: Aantal en percentage leerplichtige leerlingen met problematische afwezigheden in kleuter- en lager onderwijs (Bron: AGODI-databanken, geraadpleegd in december 2018)

	Aantal leerplichtige leerlingen met PA	% t.o.v. leerplichtige schoolbevolking
2015-2016		
Kleuteronderwijs	231	6,28%
Lager onderwijs	2.729	0,61%
Totaal	2.960	0,65%
2016-2017		
Kleuteronderwijs	283	7,58%
Lager onderwijs	2.721	0,59%
Totaal	3.004	0,65%
2017-2018		
Kleuteronderwijs	271	7,36%
Lager onderwijs	2.829	0,61%
Totaal	3.100	0,66%

In het kleuteronderwijs worden er alleen voor leerplichtige kleuters problematische afwezigheden geregistreerd. Het gaat hier zowel om leerlingen die minstens zes jaar oud zijn en nog steeds ingeschreven zijn in het kleuteronderwijs, als om leerlingen jonger dan zes jaar oud die al ingeschreven zijn in het lager onderwijs. Het hogere percentage leerplichtige kleuters dat minstens 30 halve dagen problematisch afwezig is, is mogelijk toe te schrijven aan het feit dat ouders er zich niet van bewust zijn dat vijfjarigen in het lager onderwijs ook leerplichtig zijn.

Voor het kleuteronderwijs zien we dat het percentage leerlingen met minstens dertig halve dagen problematische afwezigheid, na een stijging in het vorige schooljaar, dit schooljaar opnieuw licht afneemt. In het lager onderwijs blijft het percentage leerlingen met minstens dertig halve dagen problematische afwezigheid nagenoeg stabiel.

In de tabellen als bijlage bij dit rapport vindt u een verdeling van de leerlingen met minstens 30 halve dagen problematische afwezigheid naar een aantal leerling- en schoolgebonden kenmerken. We bekijken de relatie van problematische afwezigheden met volgende kenmerken van deze leerlingen:

- leeftijd
- geslacht
- nationaliteit
- woonplaats
- gelijkheidsindicatoren
- onderwijsniveau en soort onderwijs
- verdeling over de leerjaren
- spreiding PA gedurende het schooljaar.

Op basis van deze tabellen kunnen we een aantal conclusies formuleren.

- Kinderen van twaalf tot en met veertien jaar oud zijn verhoudingsgewijs het vaakst problematisch afwezig; respectievelijk 1,69%, 2,41% en 2,65% ten opzichte van 0,66% in de totale leerplichtige bevolking. Deze kinderen hebben al de leeftijd om in het secundair onderwijs te zitten.
- Daarnaast zijn ook de zesjarigen verhoudingsgewijs meer problematisch afwezig; 0,94% tegenover 0,66% van de totale leerplichtige bevolking. Een deel van deze zesjarigen zit nog in het kleuteronderwijs. Sommige ouders zijn er zich mogelijk niet van bewust dat hun kinderen ook dan al leerplichtig zijn.
- Het percentage problematische leerlingen ligt bij jongens iets hoger dan bij meisjes, namelijk 0,70% ten opzichte van 0,62%.
- Bekijken we het aandeel leerlingen dat problematisch afwezig is naar nationaliteit, dan merken we dat dit percentage bij kinderen uit een Centraal- of Oost-Europees land hoger ligt dan bij kinderen met de Belgische nationaliteit. Het gaat onder meer om kinderen uit Slovaakse, Servië, Tsjechië, Kosovo en Bulgarije. Deze nationaliteitsgroepen zijn ook de meest omvangrijke groepen binnen de leerplichtige bevolking. Heel wat andere nationaliteiten zijn slechts met een beperkt aantal kinderen vertegenwoordigd waardoor we hierover geen uitspraken kunnen doen.
- De leerlingen die in de grootsteden en in het Brussels Hoofdstedelijk Gewest wonen, maken meer kans om minstens 30 halve dagen problematisch afwezig te zijn. Het gaat om respectievelijk 1,83% en 1,48% ten opzichte van 0,66% van de totale leerplichtige bevolking.
- Het percentage leerlingen dat scoort op de indicatoren 'thuis taal niet-Nederlands', 'laag opleidingsniveau van de moeder' en 'trekkende bevolking' is duidelijk hoger bij de leerlingen met minstens 30 halve dagen problematische afwezigheid dan bij de totale schoolbevolking.
- Het gewoon kleuteronderwijs kent een groter aandeel leerlingen met minstens 30 halve dagen problematische afwezigheid (7,95%) dan het buitengewoon kleuteronderwijs (2,67%). In het lager onderwijs is dat omgekeerd: hier telt het buitengewoon lager onderwijs een groter aandeel leerlingen met een problematische afwezigheid (2,48%) dan het gewoon lager onderwijs (0,50%).
- Binnen het gewoon lager onderwijs daalt het percentage leerlingen met een problematische afwezigheid naarmate de leerlingen opklimmen in het leerjaar.
- Maar liefst 55% van de leerlingen met minstens 30 halve dagen problematische afwezigheid, verzamelt de eerste halve dag problematische afwezigheid al in de maand september. Net geen 64% behaalt zijn tiende halve dag problematische afwezigheid in het eerste trimester en meer dan 26% behaalt zijn 30e halve dag problematische afwezigheid in het eerste trimester. In juni is er een duidelijke piek van leerlingen die hun dertigste halve dag verzamelen.

### 3.2 Zorgwekkende dossiers

Onder zorgwekkende dossiers verstaan we dossiers waarbij elke vorm van vrijwillige begeleiding uitgeput is en waarbij er sprake is van totale onwil bij de ouders en/of de leerling.

Als er volgens de school of het CLB sprake is van een zorgwekkend dossier, hebben zij de mogelijkheid om het dossier als zorgwekkend aan AGODI over te maken. Het dossier omvat een situatieschets met de belangrijkste elementen uit het dossier, een chronologisch overzicht met de stappen van de school, het CLB en eventuele externe hulpverleningsdiensten, en een goed onderbouwde motivatie waarom het dossier als zorgwekkend wordt overgemaakt aan AGODI.

AGODI stuurt vervolgens een waarschuwende brief naar de ouders. Daarin wijzen we de ouders op de eventuele strafrechtelijke sancties als ze zich blijven onttrekken aan de wet op de leerplicht. Indien nodig wordt het dossier doorgestuurd naar de procureur. Sinds het decreet integrale jeugdhulp van 12 juli 2013 in werking is getreden, worden dossiers die AGODI doorgeeft aan de procureur evenwel niet meer automatisch opgevolgd. De procureur gaat eerst na of er andere actoren bevoegd zijn om het dossier op te volgen.

In het schooljaar 2017-2018 ontving AGODI dertien meldingen van zorgwekkende dossiers. Dat is hetzelfde aantal als in het schooljaar 2016-2017.

Van deze dertien dossiers stuurde AGODI voor vier dossiers een brief naar de ouders. De school en het CLB kregen telkens een kopie van die brief. Er werden geen dossiers aan de procureur bezorgd.

In het kader van de samenwerking met de Dienst Uitvoering Onderwijs (DUO) van het Nederlandse ministerie van Onderwijs, Cultuur en Wetenschap (zie '2 procedure voor opvolging') werden tijdens het schooljaar 2017-2018 geen zorgwekkende dossiers doorgestuurd van leerlingen die in Nederland wonen en in België naar school gaan. AGODI ontving ook geen dossiers van DUO. Zoals al aangegeven wordt deze samenwerking en informatie-uitwisseling herbekeken.



## 4 Besluit

Het aandeel van de leerlingen in het basisonderwijs die onregelmatig naar school gaan, is beperkt. Tijdens het schooljaar 2017-2018 waren 3.100 leerplichtige leerlingen (0,66% van de totale leerplichtige schoolbevolking) minstens 30 halve schooldagen problematisch afwezig. Net als vorig schooljaar blijft het aandeel leerlingen met minstens 30 halve dagen problematische afwezigheden nagenoeg stabiel.

Als we de cijfers bekijken per onderwijsniveau, dan zien we in het kleuteronderwijs opnieuw een stabilisatie tot lichte daling.

In het schooljaar 2015-2016 waren er 231 leerplichtige kleuters met minstens 30 halve dagen problematische afwezigheden (6,28%). Dat steeg naar 283 leerplichtige kleuters in het schooljaar 2016-2017 (7,58%). In het schooljaar 2017-2018 zien we vervolgens een stabilisatie tot lichte daling in zowel absolute aantallen als procentueel (271 leerplichtige kleuters met 30 halve dagen problematische afwezigheden of 7,36%);

Op het niveau van het lager onderwijs blijven de cijfers over de afgelopen drie schooljaren vrij stabiel. In schooljaar 2015-2016 waren er 2.729 leerplichtige leerlingen met problematische afwezigheden (0,61%); in schooljaar 2016-2017 ging het om dit 2.721 leerlingen (0,59%) en in het schooljaar 2017-2018 waren dat 2.829 leerlingen (0,61%).

Het aandeel leerlingen met 30 halve dagen problematisch afwezigheid is verhoudingsgewijs het hoogst bij de twaalf- tot en met veertienjarigen, daarna gevolgd door de zesjarigen. Het aandeel leerplichtige leerlingen met een problematische afwezigheid daalt naarmate de leerjaren vorderen.

Leerlingen die vaak problematisch afwezig zijn, wonen vooral in verstedelijkte gebieden en hebben in verhouding vaker een nationaliteit uit Centraal- of Oost-Europa. Jongens zijn iets sterker vertegenwoordigd dan meisjes.

De leerlingen die minstens 30 halve dagen problematische afwezigheid verzamelden, scoren vaker op de kansarmoede-indicatoren thuistaal niet-Nederlands, laag opleidingsniveau van de moeder en behoren vaker tot de trekkende bevolking. Bij de indicatoren schooltoelage en thuisloos is dat niet het geval.

Meer dan de helft van de leerlingen met minstens 30 halve dagen problematische afwezigheid, start in de maand september al met een halve dag problematische afwezigheid. Net geen 64% behaalt zijn tiende problematische afwezigheid in het eerste trimester en meer dan 26% behaalt zijn dertigste problematische afwezigheid in het eerste trimester.

# → Hoofdstuk 5: Problematische afwezigheden in het secundair onderwijs

## 1 Reglementair kader

De regelgeving over de opvolging van afwezigheden is terug te vinden in art. 123 van de Codex SO<sup>29</sup> en in het besluit over de controle op inschrijvingen van leerlingen in het secundair onderwijs<sup>30</sup>. In dit besluit onderscheiden we drie categorieën van afwezigheden:

- afwezigheden die van rechtswege gewettigd zijn
- afwezigheden die gewettigd kunnen worden door de school
- problematische afwezigheden.

In dit hoofdstuk bespreken we de laatste categorie. In eerste instantie is de school verantwoordelijk voor de begeleiding en opvolging van problematische afwezigheden en dit vanaf de eerste halve dag problematische afwezigheid. De samenwerking met het CLB is daarbij essentieel. Het CLB ondersteunt de school op het vlak van preventie, begeleiding en remediëring. Sinds het schooljaar 2016-2017 moet het CLB vanaf 5 halve dagen problematische afwezigheden ingeschakeld worden in de begeleiding. Als dat nodig is, kunnen scholen het CLB ook sneller inschakelen. Het CLB start een traject op met een dubbel doel: het traject moet voorkomen dat de afwezigheden resulteren in een schoolse achterstand en dat de minderjarige leerling niet meer voldoet aan de reglementering over de leerplicht<sup>31</sup>.

Afwezigheden kunnen als gewettigd beschouwd worden als de school de nodige begeleidingsmaatregelen neemt. De verificateurs gaan na of de school bij een afwezigheid de correcte code gebruikt en ze bekijken of de school voldoende begeleidingsinspanningen levert. Is dat laatste het geval, dan wordt de leerling, ondanks zijn problematische afwezigheden, als regelmatige leerling beschouwd. Dat betekent dat de leerling op 1 februari in aanmerking genomen wordt voor de financiering of subsidiëring en dat hij of zij recht heeft op een diploma of getuigschrift.

In het besluit over de controle op de inschrijver<sup>32</sup> staat verder vermeld dat een school AGODI op de hoogte moet brengen zodra een leerling 30 halve dagen problematisch afwezig is. Dit gebeurt automatisch aangezien de scholen alle afwezigheidscodes in Discimus registreren. Die gegevens zijn de belangrijkste informatiebron voor beleidsinformatie over problematische afwezigheden van het ministerie van Onderwijs en Vorming. De cijfers in dit rapport zijn gebaseerd op deze registraties. De meeste gegevens in dit rapport betreffen het aantal leerlingen dat minstens 30 halve dagen problematisch afwezig was.

Regelmatig aanwezig zijn op school is ook een voorwaarde om in aanmerking te komen voor een schooltoelage. Leerlingen die gedurende twee opeenvolgende schooljaren 30 of meer halve schooldagen problematisch afwezig zijn, moeten hun schooltoelage van dat tweede schooljaar terugbetalen<sup>33</sup>. In het stelsel van leren en werken<sup>34</sup> en het daaruit voortvloeiende voltijdse engagement<sup>35</sup> gelden voor de leerlingen van het deeltijds secundair onderwijs dezelfde

29 Codex SO: <http://data-onderwijs.vlaanderen.be/edulex/document.aspx?docid=14289#301984>

30 Besluit van de Vlaamse Regering van 16 september 1997 betreffende de controle op inschrijvingen van leerlingen in het secundair onderwijs.

31 Besluit van de Vlaamse Regering van 3 juli 2009 tot vaststelling van de operationele doelstellingen van de Centra voor Leerlingenbegeleiding.

32 Besluit van de Vlaamse Regering van 16 september 1997 betreffende de controle op inschrijvingen van leerlingen in het secundair onderwijs.

33 Decreet van 8 juni 2007 betreffende de studiefinanciering van de Vlaamse Gemeenschap, art. 16-18.

34 Decreet betreffende het stelsel van leren en werken in de Vlaamse Gemeenschap van 10 juli 2008.

35 Zie glossarium.

periodes wat betreft problematische afwezigheden als voor de leerlingen van het voltijds secundair onderwijs<sup>36</sup>

## 2 Procedure voor opvolging

Hierboven vermeldden we al dat de opvolging van afwezigheden in eerste instantie een taak is van de school. Een preventieve aanpak en snel ingrijpen zijn onlosmakelijk verbonden met een correcte registratie die up-to-date is. Het is van het grootste belang dat scholen aandacht hebben voor alle afwezigheden en altijd rekening houden met de achterliggende reden van de afwezigheid. Alleen zo kan men ook problematische afwezigheden ontdekken die misschien op het eerste gezicht gewettigd lijken. Zo moeten scholen bij de eerste registratie van een problematische afwezigheid onmiddellijk contact opnemen met de ouders en de leerling. Pas dan wordt snel duidelijk wat de reden van de afwezigheid is en kan men er de gepaste actie tegenover plaatsen.

De begeleidingsstappen moeten zo veel mogelijk vanuit de lokale context komen. Wij kunnen wel, ter ondersteuning van de begeleidingsinitiatieven van de school en het CLB, een brief richten aan de ouders van leerplichtige leerlingen die spijbelen waarin hen op de leerplicht gewezen wordt. Als de school ons een zorgwekkend dossier<sup>37</sup> meldt, bekijken we samen met de school en het CLB of we een brief versturen. Als dat nodig is, bezorgen we het dossier aan de procureur. Sinds de hertekening van de werking van de jeugdhulp door het decreet integrale Jeugdhulp van 12 juli 2013 worden er alleen in uitzonderlijke gevallen nog dossiers aan de procureur bezorgd.

Net zoals voor het basisonderwijs, geeft AGODI sinds het schooljaar 2010-2011 ook voor het secundair onderwijs de zorgwekkende dossiers van leerlingen die wonen in Nederland en schoollopen in België door aan de Dienst Uitvoering Onderwijs (DUO) van het Nederlandse Ministerie van Onderwijs, Cultuur en Wetenschap. In het schooljaar 2017-2018 is er geen enkel zorgwekkend dossier gemeld van een leerling die in Nederland woont.

## 3 Resultaten

### 3.1 Problematische afwezigheden

#### Algemeen

Tot en met het schooljaar 2012-2013 werden de cijfers weergegeven op een moment dat er nog altijd kwaliteitscontroles door AGODI plaatsvonden. Sinds schooljaar 2013-2014 worden de cijfers opgenomen nadat deze controles zijn afgerond. De registratie van de problematische afwezigheden gebeurt sinds schooljaar 2013-2014 niet meer via een elektronische zending, maar via de registratie van de afwezigheden in Discimus.

Tabel 14: Aantal leerplichtige leerlingen met problematische afwezigheden van de schooljaren 2015-2016 tot en met 2017-2018 (Bron: AGODI-databanken, geraadpleegd in december 2018)

	2015-2016	2016-2017	2017-2018
Aantal leerplichtige leerlingen met problematische afwezigheden	8.884	9.736	10.532
% t.o.v. schoolbevolking	2,3%	2,5%	2,6%

<sup>36</sup> Besluit van de Vlaamse Regering van 16 september 1997 betreffende de controle op inschrijvingen van leerlingen in het secundair onderwijs, laatst gewijzigd bij Besluit van de Vlaamse Regering van 9 september 2011.

<sup>37</sup> Zie glossarium.

Bij de leerplichtige leerlingen zien we een duidelijke stijging van het aantal leerlingen dat problematisch afwezig is. Procentueel gezien betekent dit een toename van 0,1% ten opzichte van vorig schooljaar.

*Tabel 15: Leerplichtige en niet-leerplichtige leerlingen met problematische afwezigheden van de schooljaren 2015-2016 tot en met 2017-2018 (Bron: AGODI-databanken, geraadpleegd in december 2018)*

	<b>2015-2016</b>	<b>2016-2017</b>	<b>2017-2018</b>
Aantal meldingen problematische afwezigheden	14.548	15.460	16.559
% t.o.v. schoolbevolking	3,2%	3,4%	3,6%

Het aantal registraties van leerplichtige en niet-leerplichtige leerlingen stijgt ten opzichte van vorig schooljaar; de stijging is iets meer uitgesproken dan het voorbije schooljaar. De stijging geldt zowel voor het absolute aantal registraties als voor het percentage registraties.

In de volgende tabel zien we de evolutie van het aantal scholen met problematische afwezigheden.

Tabel 16: Percentage scholen met minstens één leerling met minstens 30 halve dagen problematische afwezigheid per hoofdstructuur en per schooljaar van de schooljaren 2015-2016, 2016-2017 en 2017-2018 (Bron: AGODI-databanken, geraadpleegd in december 2018)

	2015-2016	2016-2017	2017-2018
Voltijds gewoon secundair onderwijs	67,3%	70,2%	70,7%
Deeltijds beroepssecundair onderwijs	100,0%	97,9%	100,0%
Buitengewoon secundair onderwijs	86,2%	83,5%	86,2%
Totaal	70,7%	69,2%	73,8%

Alle scholen registreren de afwezigheidscodes via Discimus. Het percentage scholen dat minstens één leerling heeft met minstens 30 halve dagen problematische afwezigheid stijgt licht in vergelijking met vorig schooljaar. De stijging geldt voor alle hoofdstructuren. In het voltijds gewoon onderwijs registreert iets meer dan 70% van de scholen leerlingen met problematische afwezigheden. In het buitengewoon onderwijs registreert iets meer dan 86% van de scholen leerlingen met problematische afwezigheden. In het deeltijds beroepssecundair onderwijs registreren alle centra problematische afwezigheden.

De volgende tabel geeft het aantal registraties per hoofdstructuur (voltijds gewoon secundair onderwijs, deeltijds beroepssecundair onderwijs en buitengewoon secundair onderwijs).

Tabel 17: Aantal leerplichtige leerlingen met problematische afwezigheden volgens hoofdstructuur voor schooljaar 2017-2018 (Bron: AGODI-databanken, geraadpleegd in december 2018)

Hoofdstructuur	Aantal	% t.o.v. schoolbevolking
Voltijds gewoon secundair onderwijs	6.373	1,7%
Deeltijds beroepssecundair onderwijs	2.684	58,6%
Buitengewoon secundair onderwijs	1.475	9,8%
Totaal	10.532	2,6%

Net als de voorbije schooljaren zien we een groot verschil tussen de drie hoofdstructuren voor het percentage problematisch afwezige leerlingen. Het deeltijds beroepssecundair onderwijs, waar 58,6% van de leerlingen als problematisch afwezig geregistreerd wordt, scoort een stuk hoger dan het voltijds gewoon en buitengewoon secundair onderwijs.

In tabel 18 vindt u per hoofdstructuur hoeveel leerplichtige leerlingen minstens vijf, tien en vijftien halve dagen problematisch afwezig waren.

Tabel 18: Aantal en percentage leerplichtige leerlingen met 5, 10 en 15 problematische afwezigheden voor schooljaar 2017-2018 (Bron: AGODI-databanken, geraadpleegd in december 2018)

	<b>5 problematische afwezigheden</b>	<b>% t.o.v. school- bevolking</b>	<b>10 problematische afwezigheden</b>	<b>% t.o.v. school- bevolking</b>	<b>15 problematische afwezigheden</b>	<b>% t.o.v. school- bevolking</b>
Voltijds gewoon secundair onderwijs	61.244	16,1%	30.585	8,0%	18.272	4,8%
Deeltijds beroeps-secundair onderwijs	4.457	97,3%	4.004	87,5%	3.615	79,0%
Buitengewoon secundair onderwijs	5.909	39,3%	3.954	26,3%	2.913	19,4%
Totaal	71.610	17,9%	38.543	9,6%	24.800	6,2%

Ook hier zijn de verschillen tussen de verschillende hoofdstructuren opvallend groot. In het voltijds gewoon onderwijs is iets meer dan 16 procent van de leerlingen minstens vijf halve dagen problematisch afwezig. Acht procent is minstens tien halve dagen problematisch afwezig en bijna 5 procent minstens vijftien halve dagen. Opvallend in het deeltijds beroepssecundair onderwijs is dat zowat alle leerlingen minstens vijf halve dagen problematisch afwezig zijn. In het buitengewoon secundair onderwijs is iets meer dan 39 procent van de leerlingen minstens vijf halve dagen problematisch afwezig. Iets meer dan 19 procent van de leerlingen is minstens vijftien halve dagen problematisch afwezig.

In tabel 19 ziet u het aantal leerlingen met minstens 30 problematische afwezigheden per provincie en voor het Brussels Hoofdstedelijk Gewest. De aantallen zijn gebaseerd op de woonplaats van de leerlingen. Daarnaast zijn de cijfers opgesplitst per hoofdstructuur.

Tabel 19: Aantal leerplichtige leerlingen met problematische afwezigheden per provincie en per hoofdstructuur voor schooljaar 2017-2018 (Bron: AGODI-databanken, geraadpleegd in december 2018)

<b>Provincie</b>	<b>Voltijds gewoon secundair onderwijs</b>	<b>% t.o.v. school- bevolking</b>	<b>Deeltijds beroeps- secundair onderwijs</b>	<b>% t.o.v. school- bevolking</b>	<b>Buiten- gewoon secundair onderwijs</b>	<b>% t.o.v. school- bevolking</b>	<b>Totaal</b>	<b>% t.o.v. school- bevolking</b>
Antwerpen	1.896	1,8%	728	54,3%	491	10,8%	3.115	2,8%
Vlaams-Brabant	749	1,3%	248	66,6%	139	8,7%	1.136	1,9%
Oost- Vlaanderen	1.634	1,9%	740	57,6%	425	12,5%	2.799	3,1%
West- Vlaanderen	647	1,0%	523	63,5%	177	6,4%	1.347	2,0%
Limburg	733	1,5%	262	52,6%	171	8,0%	1.166	2,3%
B.H.G.	553	5,0%	166	80,6%	47	14,5%	766	6,6%
Andere <sup>38</sup>	161	2,4%	17	32,1%	25	9,1%	203	2,8%
Totaal	6.373	1,7%	2.684	58,6%	1.475	9,8%	10.532	2,6%

<sup>38</sup> Deze leerlingen zijn gedomicilieerd in het Waalse Gewest of in het buitenland

In Vlaanderen komen de meeste problematische afwezigheden voor in de provincies Oost-Vlaanderen en Antwerpen. Dat valt wellicht te verklaren door de aanwezigheid van de steden Gent en Antwerpen in deze provincies.

Het percentage problematisch afwezige leerlingen is het hoogst in het Brussels Hoofdstedelijk Gewest, zowel in het voltijds gewoon secundair onderwijs, het buitengewoon secundair onderwijs als in het deeltijds beroepssecundair onderwijs. In het deeltijds beroepssecundair onderwijs is daar iets meer dan 80% van alle leerlingen problematisch afwezig.

In de Excel-tabellen als bijlage bij dit rapport vindt u een verdeling van de leerling-enschoolgebonden kenmerken van leerlingen die als problematisch afwezig geregistreerd werden. We bekijken hier de relatie van problematische afwezigheden met

- nationaliteit
- geslacht
- geboortjaar
- woonplaats
- gelijke kansen indicatoren
- onderwijsvorm
- A- of B-stroom in de eerste graad
- studiegebied
- schoolse vertraging.

Uit deze tabellen kunnen we een aantal conclusies trekken.

Het percentage problematische afwezigheden ligt hoger bij leerlingen met een Oost-Europese nationaliteit. Net zoals vorig schooljaar stellen we vast dat een onrustwekkend aandeel van de Slovaakse, Servische, Bulgaarse, Roemeense, Kosovaarse en Poolse leerlingen problematisch afwezig is. Ook onder de jongeren van verschillende andere nationaliteiten, zoals onder meer de Afghaanse, Syrische, Iraakse en Turkse jongeren, ligt het percentage registraties van problematische afwezigheden hoog. Anders gezegd, in verhouding tot de leerlingenpopulatie zijn er meer niet-Belgen met een geregistreerde problematische afwezigheid. Het is mogelijk dat een aantal onder hen al verhuisd was naar het buitenland, maar toch nog door de school werden geregistreerd als problematisch afwezig.

Bij sommigen leeft de indruk dat jongens vaker problematisch afwezig zijn dan meisjes. Dat klopt maar gedeeltelijk; zowel in het deeltijds als in het buitengewoon secundair onderwijs is het percentage meisjes dat als problematisch afwezig geregistreerd wordt groter dan het percentage jongens (63,5% vs. 56,5% in het deeltijds onderwijs, 10,3% vs. 9,6% in het buitengewoon secundair onderwijs). In het voltijds gewoon secundair onderwijs is er een klein verschil tussen de percentages voor meisjes (1,5%) en jongens (1,9%). In absolute cijfers zijn wel meer jongens dan meisjes problematisch afwezig. Ook tegenover de hele schoolbevolking zijn jongens (3,1%) iets meer problematisch afwezig dan meisjes (2,2%).

Het percentage problematische afwezigheden bij leerplichtige leerlingen stijgt met de leeftijd. De meerderheid van de geregistreerde leerlingen zijn zestien- en zeventienjarigen (60,9%). Dat is een vaststelling die schooljaar na schooljaar dezelfde blijft.

Er wonen heel wat meer leerlingen met problematische afwezigheden in de steden Antwerpen en Gent en in het Brussels Hoofdstedelijk Gewest. Het percentage problematische afwezigheden stemt overeen met de verstedelijkingsgraad: in meer verstedelijkte gebieden wonen ook meer leerlingen met problematische afwezigheden. Zo spijbelen 5,6% van de leerlingen uit de grootsteden Antwerpen en Gent tegenover 1,5% van de leerlingen uit plattelandsgemeenten.

De cijfers geven aan dat jongeren met problematische afwezigheden beduidend hoger scoren op de meeste kansarmoede-indicatoren. De jongeren die aantikken op 'thuis taal niet-Nederlands' zijn verhoudingsgewijs oververtegenwoordigd in de groep jongeren met problematische afwezigheden: 34% van de spijbelende leerlingen heeft een andere gezinstaal dan het Nederlands, ten opzichte van ongeveer 16% van de leerlingen bij de totale schoolbevolking.



Een gelijkaardige oververtegenwoordiging zien we voor jongeren van wie de moeder een laag opleidingsniveau heeft. Dat is het geval bij zo goed als de helft van de spijbelende jongeren, tegenover bijna een kwart van de jongeren bij de totale schoolbevolking.

Bijna 30% van alle ouders krijgt een schooltoelage. Onder de problematisch afwezige leerlingen ligt dit aantal beduidend hoger met ongeveer 37%. Jongeren die beantwoorden aan de indicatoren 'trekkende bevolking' en 'thuisloos' zijn ook wat sterker vertegenwoordigd bij de problematisch afwezige leerlingen.

Als we de onderwijsvormen onder de loep nemen, merken we dat meer dan de helft van de registraties problematische afwezigheden in het gewoon voltijds secundair onderwijs afkomstig zijn uit het beroepsonderwijs. Ook procentueel bekeken zitten er meer leerlingen met problematische afwezigheden in het beroepsonderwijs (53,3%) dan in de andere onderwijsvormen (bijv. 4,3% in het ASO).

Als we het totaalbeeld van het voltijds gewoon onderwijs schetsen, zien we de hoogste registratie van problematische afwezigheden in het onthaalonderwijs voor anderstalige nieuwkomers.

Binnen de eerste graad zijn er meer leerlingen met problematische afwezigheden in de B-stroom (4,8%) dan in de A-stroom (0,3%).

Het studiegebied Juwelen telt procentueel de meeste leerlingen met problematische afwezigheden (11,8%). Het studiegebied Decoratieve Technieken wordt uitsluitend aangeboden in het beroepssecundair onderwijs en telt procentueel gezien ook veel leerlingen met problematische afwezigheden, namelijk 9,6% (118 leerlingen met problematische afwezigheden). Dit percentage is gelijkaardig aan de voorgaande schooljaren. Ook binnen het studiegebied Lichaamsverzorging zijn er, zoals tijdens de afgelopen schooljaren, relatief veel problematische afwezigheden (9,2% of 432 leerlingen met problematische afwezigheden). De studiegebieden waar weinig of geen leerlingen met problematische afwezigheden zitten, zijn Sport (0,9% of 72 leerlingen met problematische afwezigheden) en Chemie (0,7% of 29 leerlingen met problematische afwezigheden). Ook in het algemeen secundair onderwijs (0,3% of 275 leerlingen met problematische afwezigheden) zijn er weinig problematische afwezigheden.

Op basis van deze cijfers vermoeden we dat er een samenhang is tussen problematische afwezigheden en schoolse vertraging. Iets meer dan 70% van de leerlingen die geregistreerd worden als problematisch afwezig, loopt minstens één jaar vertraging op. Ter vergelijking: 23,8% van de totale schoolbevolking in het voltijds gewoon secundair onderwijs heeft in het schooljaar 2016-2017 een schoolse vertraging van minstens één jaar opgelopen<sup>39</sup>.

Iets meer dan een derde van de gemelde leerlingen wordt meer dan één schooljaar op rij geregistreerd als problematisch afwezig. Van de leerlingen onder hen die recht hebben op een schooltoelage wordt de toelage teruggevorderd.

Het is opvallend dat bijna 2/3 van de leerlingen met een registratie problematische afwezigheden al een eerste problematische afwezigheid laat optekenen in de maand september. Iets meer dan 95% van de leerlingen met een registratie problematische afwezigheden is tijdens het eerste trimester een eerste keer onwettig afwezig.

Bijna een kwart van de leerlingen (23,9%) met problematische afwezigheden is vóór de kerstvakantie al 30 halve dagen of meer problematisch afwezig geweest. Vanaf januari komen er maandelijks nog honderden leerlingen bij. In april worden er in verhouding minder bijkomende leerlingen met 30 problematische afwezigheden geregistreerd, maar dat is waarschijnlijk te verklaren door het feit dat de paasvakantie in deze maand valt.

### 3.2 Zorgwekkende dossiers

Onder zorgwekkende dossiers verstaan we dossiers waarbij elke vorm van vrijwillige begeleiding uitgeput is en waarbij er sprake is van totale onwil bij de ouders en/of de leerling.

Als er volgens de school of het CLB sprake is van een zorgwekkend dossier, hebben zij de mogelijkheid om het dossier als zorgwekkend aan AGODI over te maken. Het dossier omvat een situatieschets met de belangrijkste elementen uit het dossier, een chronologisch overzicht met de stappen van de school, het CLB en eventuele externe hulpverleningsdiensten, en een goed onderbouwde motivatie waarom het dossier als zorgwekkend wordt ingediend.

Na het bekijken van het dossier wordt in overleg met de school of het CLB eventueel een waarschuwend brief verstuurd. Daarin wijzen we de ouders op de mogelijke strafrechtelijke sancties als ze zich blijven onttrekken aan de wet op de leerplicht.

Tabel 20: Evolutie aantal zorgwekkende dossiers (Bron: AGODI-databanken, geraadpleegd in december 2018)

	2015-2016	2016-2017	2017-2018
Aantal zorgwekkende dossiers	43	32	30

In 2017-2018 waren er 30 ingestuurde dossiers. Dat is een heel kleine daling ten opzichte van vorig schooljaar. Het aantal zorgwekkende dossiers blijft ook heel beperkt ten opzichte van het totale aantal leerlingen met problematische afwezigheden, het gaat om 0,3% t.o.v. het totale aantal registraties problematische afwezigheden.

Tabel 21: Zorgwekkende dossiers per hoofdstructuur (Bron: AGODI-databanken, geraadpleegd in december 2018)

Hoofdstructuur	Aantal dossiers	% t.o.v. aantal registraties
Voltijds gewoon secundair onderwijs	15	0,2%
Deeltijds beroepssecundair onderwijs	5	0,2%
Buitengewoon secundair onderwijs	4	0,3%
Andere	6	/
Totaal	30	0,3%

Voor zorgwekkende dossiers geldt dat zij het best zo veel mogelijk lokaal opgevolgd worden en dat er regionaal goede contacten zijn tussen scholen, CLB's, hulpverleningsinstanties, politie en Justitie. Het uitbreiden en versterken van deze lokale netwerken is één van de acties waaraan gewerkt werd in het kader van het spijbelactieplan.

Voor 4 van deze 30 dossiers stuurden we alleen brieven naar de ouders of andere betrokkenen. Zowel het CLB als de school brachten we op de hoogte van de ondernomen stappen en we bezorgen hen beide een kopie van de verstuurd brieven.

De dossiers waarbij, na overleg met de school of het CLB, geen vooruitgang wordt vastgesteld, maken we over aan de procureur. Sinds het decreet integrale jeugdhulp van 12 juli 2013 in werking is getreden, worden dossiers die AGODI doorgeeft aan de procureur evenwel niet meer automatisch opgevolgd. De procureur gaat eerst na of er andere actoren bevoegd zijn om het dossier op te volgen. Dit betekent bijvoorbeeld dat een CLB deze taak moet opnemen als het verantwoordelijk is. Als gevolg daarvan is maar één dossier aan de procureur overgemaakt. Voor de andere 25 gevallen bleken er, na contact met het CLB, geen acties nodig vanuit AGODI.

Tabel 22: Zorgwekkende dossiers per geboortejaar (Bron: AGODI-databanken, geraadpleegd in december 2018)

Geboortejaar	Aantal dossiers	% t.o.v. aantal registraties
2005 en later	0	0,0%
2004	3	0,4%
2003	2	0,2%
2002	5	0,3%
2001	6	0,2%
2000	14	0,4%
Totaal	30	0,3%

Tabel 22 toont aan dat we voor leerlingen met geboortejaar 2000 en 2004 het hoogste percentage zorgwekkende dossiers noteren ten opzichte van het totale aantal registraties. Gezien de zeer kleine aantallen is dat echter verwaarloosbaar.

## 4 Besluit

Een heel beperkt deel van de leerlingen in het secundair onderwijs gaat niet regelmatig naar school.

Tijdens het schooljaar 2017-2018 waren 10.532 (2,6% van alle leerplichtige jongeren in het secundair onderwijs) jongeren geregistreerd met minstens 30 halve dagen problematische afwezigheid.

De opdracht van de overheid bij de aanpak van relatief schoolverzuim bij individuele leerlingen blijft beperkt. Het is van cruciaal belang dat deze leerlingen zo veel mogelijk lokaal en in eerste instantie door de school en het CLB geholpen worden. Onze taak bestaat vooral uit het verzamelen van beleidsinformatie en het creëren van een informatierijke omgeving waardoor op de verschillende niveaus een beleid kan worden uitgetekend.

Scholen registreerden dit schooljaar meer problematische afwezigheden dan vorig schooljaar. Hoewel het moeilijk is om hiervoor een verklaring te geven, kunnen we wel het profiel beschrijven van de leerlingen die problematisch afwezig blijven van school. Jongens zijn procentueel gezien vaker afwezig. Toch zijn in het deeltijds en buitengewoon secundair onderwijs meisjes procentueel gezien vaker afwezig dan jongens. Ook leerlingen die niet de Belgische nationaliteit hebben, zijn procentueel gezien meer problematisch afwezig. Dat geldt vooral voor leerlingen met een Oost-Europese nationaliteit. Onder de geregistreeerde leerlingen zijn er veel zeventienjarigen en we noteren de meeste problematische afwezigheden in het Brussels Hoofdstedelijk Gewest en de provincies Antwerpen en Oost-Vlaanderen.

In het deeltijds secundair onderwijs blijft bijna 59% van de leerlingen problematisch afwezig. Binnen het voltijds gewoon secundair onderwijs zien we vooral problematische afwezigheden in het beroepsonderwijs en de B-stroom van de eerste graad en in het onthaalonderwijs.

Er blijkt ook een samenhang te zijn tussen problematisch afwezig blijven van school en schoolse vertraging. Iets meer dan 70% van de problematisch afwezige leerlingen heeft één of meer schooljaren schoolse vertraging opgelopen.

Waar mogelijk proberen we scholen en CLB's te ondersteunen in die dossiers die werkelijk vastgelopen zijn. Zowel bij leerlingen van wie de afwezigheden als zorgwekkend beschouwd worden als bij leerlingen die zich na een definitieve uitsluiting niet opnieuw inschrijven, sturen we op vraag van de school of het CLB een brief naar de ouders, of we maken het dossier over aan de procureur. Het aantal dergelijke dossiers blijft heel beperkt. Sinds de inwerkingtreding van het decreet integrale jeugdhulp van 12 juli 2013 stuurt AGODI nauwelijks nog dossiers naar de procureur.

# → Hoofdstuk 6: Tucht in het secundair onderwijs

## 1 Reglementair kader

De regelgeving rond tucht is terug te vinden in de Codex Secundair Onderwijs<sup>40</sup>. Deze regelgeving is in maart 2014 gewijzigd als gevolg van het decreet houdende diverse maatregelen betreffende de rechtspositie van leerlingen in het basis- en secundair onderwijs en betreffende de participatie op school.

Een school kan tuchtmaatregelen nemen als de leerling de leefregels van de school zodanig schendt dat dit een gevaar of ernstige belemmering vormt voor het normale onderwijsgebeuren of voor de fysieke of psychische integriteit en veiligheid van de anderen op school. Onder tuchtmaatregelen vallen onder meer de tijdelijke en de definitieve uitsluiting. In afwachting van een tijdelijke of definitieve uitsluiting kan de leerling preventief worden geschorst als bewarende maatregel.

Bij een uitsluiting wordt aan de leerling het recht ontnomen om het geheel van de vorming werkelijk en regelmatig te volgen in de school of het centrum. In dit hoofdstuk zullen we alleen de definitieve uitsluitingen behandelen.

Definitief uitgesloten leerlingen blijven ingeschreven in de uitsluitende school tot er een nieuwe school gevonden is. Ondertussen zijn ze van rechtswege gewettigd afwezig. De school kan een leerling die niet meer leerplichtig is en vóór 30 juni definitief wordt uitgesloten, uitschrijven vanaf de tiende lesdag volgend op de uitsluiting.

## 2 Procedure voor opvolging

De scholen brengen AGODI op de hoogte van elke definitieve uitsluiting via een elektronische zending. Daarmee kunnen we op een systematische manier beleidsinformatie over definitieve uitsluitingen verzamelen.

Net als de voorbije jaren blijft het, ondanks de inspanningen van directies, CLB en soms het LOP (Lokaal Overlegplatform), moeilijk om een school te vinden voor leerlingen die definitief uitgesloten zijn. Dat heeft tot gevolg dat een aantal leerlingen langdurig ingeschreven blijft in een school, terwijl ze er, als er geen opvang is, niet langer schoollopen. Omdat een afwezigheid door een tuchtmaatregel een gewettigde afwezigheid is, worden deze afwezigheden niet als problematische afwezigheden geregistreerd. In de praktijk is er in dat geval wel degelijk sprake van een problematische schoolloopbaan.

Ouders of leerlingen die zich niet bereid tonen om een nieuwe school te zoeken, kunnen we op vraag van de school een brief sturen om hen te wijzen op de leerplicht en het leerrecht van de leerling.

De zending definitieve uitsluitingen wordt ondertussen al enkele schooljaren opgevraagd. We geven in de volgende paragraaf een aantal tendensen.

<sup>40</sup> Besluit van de Vlaamse Regering van 17 december 2010 houdende de codificatie betreffende het secundair onderwijs, art. 123/8-11.

### 3 Resultaten

#### Algemeen

Tenzij anders aangegeven hebben de onderstaande cijfers betrekking op het aantal meldingen van een definitieve uitsluiting van leerplichtige leerlingen.

Net als voor de problematische afwezigheden, hebben de verificateurs bij hun jaarlijkse controle aandacht voor de uitgesloten leerlingen. De verificatie spoort de scholen aan om ook hun uitgesloten leerlingen op tijd door te sturen. Bovendien wijzen ze de scholen op het helpen vinden van een nieuwe inschrijving.

*Tabel 23: Aantal meldingen van definitieve uitsluitingen van leerplichtige leerlingen tijdens de afgelopen drie schooljaren (Bron: AGODI-databanken, geraadpleegd in december 2018)*

	<b>2015-2016</b>	<b>2016-2017</b>	<b>2017-2018</b>
Aantal meldingen definitieve uitsluitingen	3.183	2.883	2.679
% t.o.v. schoolbevolking	0,8%	0,7%	0,7%

Tijdens het schooljaar 2017-2018 werden er 2.679 meldingen van definitieve uitsluiting voor leerplichtige leerlingen gedaan. Het aantal definitieve uitsluitingen is daarmee gedaald in vergelijking met vorig schooljaar.

Uit tabel 24 blijkt dat er ook sprake is van een daling van het aantal meldingen van leerplichtige en niet-leerplichtige leerlingen.

*Tabel 24: Aantal meldingen definitieve uitsluitingen van leerplichtige en niet-leerplichtige leerlingen vanaf het schooljaar 2015-2016 tot en met het schooljaar 2017-2018 (Bron: AGODI-databanken, geraadpleegd in december 2018)*

	<b>2015-2016</b>	<b>2016-2017</b>	<b>2017-2018</b>
Aantal meldingen definitieve uitsluitingen	3.725	3.401	3.209
% t.o.v. schoolbevolking	0,8%	0,7%	0,7%

In tabel 25 geven we per hoofdstructuur voor de afgelopen drie schooljaren weer hoeveel scholen definitieve uitsluitingen meldden.

Tabel 25: Percentage meldende scholen per hoofdstructuur en per schooljaar vanaf het schooljaar 2015-2016 tot en met het schooljaar 2017-2018 (Bron: AGODI-databanken, geraadpleegd in december 2018)

	2015-2016	2016-2017	2017-2018
Voltijds gewoon secundair onderwijs	46,1%	48,5%	43,1%
Deeltijds beroepssecundair onderwijs	43,8%	33,3%	49,0%
Buitengewoon secundair onderwijs	37,1%	34,7%	31,7%
Totaal	45,3%	46,3%	42,1%

Uit deze cijfers blijkt dat het percentage scholen dat definitief uitgesloten leerlingen meldt, in het schooljaar 2017-2018 licht is gedaald. Deze lichte daling geldt niet voor het deeltijds beroepssecundair onderwijs. Opvallend is dat in het afgelopen schooljaar het percentage meldende scholen in het buitengewoon secundair onderwijs beduidend lager ligt dan in het voltijds gewoon onderwijs en het deeltijds beroepssecundair onderwijs.

In vergelijking met vorig schooljaar tekenen we alleen voor het deeltijds beroepssecundair onderwijs een stijging op van scholen die uitgesloten leerlingen melden.

Hieronder ziet u het aantal meldingen van definitieve uitsluitingen per provincie en voor het Brussels Hoofdstedelijk Gewest. De aantallen zijn gebaseerd op de woonplaats van de leerling. Daarnaast zijn de cijfers opgesplitst per hoofdstructuur (voltijds gewoon secundair onderwijs, deeltijds beroepssecundair onderwijs, buitengewoon secundair onderwijs).

Tabel 26: Aantal meldingen van definitieve uitsluiting per provincies en per hoofdstructuur (Bron: AGODI-databanken, geraadpleegd in december 2018)

Provincie	Voltijds gewoon secundair onderwijs	% t.o.v. schoolbevolking	Deeltijds beroepssecundair onderwijs	% t.o.v. schoolbevolking	BUSO	% t.o.v. schoolbevolking	Totaal	% t.o.v. schoolbevolking
Antwerpen	853	0,8%	19	1,4%	33	0,7%	905	0,8%
Vlaams-Brabant	227	0,4%	7	1,9%	11	0,7%	245	0,4%
Oost-Vlaanderen	530	0,6%	23	1,8%	41	1,2%	594	0,7%
West-Vlaanderen	358	0,6%	7	0,9%	34	1,2%	399	0,6%
Limburg	238	0,5%	12	2,4%	7	0,3%	257	0,5%
B.H.G. <sup>41</sup>	205	1,9%	2	1,0%	2	0,6%	209	1,8%
Andere <sup>2</sup>	69	0,7%	0	0,0%	1	0,4%	70	1,0%
Totaal	2.480	0,7%	70	1,5%	129	0,9%	2.679	0,7%

Absoluut bekeken komen de meeste definitieve uitsluitingen voor in de provincie Antwerpen. Iets meer dan een derde

<sup>41</sup> Deze leerlingen zijn gedomicilieerd in het Waals Gewest of in het buitenland.



van alle definitief uitgesloten leerlingen woont in deze provincie.

Relatief gezien is het aantal definitieve uitsluitingen vrij gelijkmatig verdeeld over de provincies. Opvallend is dat de provincie Limburg weinig definitieve uitsluitingen telt in het voltijds gewoon secundair onderwijs en het buitengewoon secundair onderwijs, maar het hoogst scoort in het deeltijds beroepssecundair onderwijs. We stellen wel vast dat het grootste percentage leerlingen dat definitief wordt uitgesloten in het Brussels Hoofdstedelijk Gewest woont.

In de tabellen als bijlage van dit rapport vindt u een verdeling van de leerling- en schoolgebonden kenmerken van leerlingen die geregistreerd werden met een definitieve uitsluiting. We bekijken hier de relatie van definitieve uitsluitingen met:

- nationaliteit
- geslacht
- geboortjaar
- woonplaats
- gelijkekansenindicatoren
- hoofdstructuur
- onderwijsvorm
- A- of B-stroom in de eerste graad
- studiegebied
- schoolse vertraging.

Uit deze tabellen kunnen we een aantal conclusies trekken.

In verhouding tot de leerlingenpopulatie worden er meer leerlingen met een andere nationaliteit (1,6%) dan de Belgische (0,6%) definitief uitgesloten uit de school.

Jongens worden vaker definitief uitgesloten dan meisjes. In verhouding worden er bijna vier keer zoveel jongens uitgesloten als meisjes (1,0% van de jongens tegenover 0,3% van de meisjes). Dat geldt zowel in het voltijds, in het deeltijds als in het buitengewoon onderwijs.

Het aantal definitieve uitsluitingen is in verhouding vrij gelijkmatig verdeeld over de leeftijden, al zijn er iets meer veertien-, vijftien- en zestienjarigen die definitief worden uitgesloten. Bij de twaalfjarigen zijn er wel beduidend minder leerlingen die wegens tucht van school uitgesloten worden (0,3%).

In de grootsteden wonen verhoudingsgewijs meer leerlingen die definitief uitgesloten worden. Opvallend is dat de verhouding definitief uitgesloten leerlingen in het Brussels Hoofdstedelijk Gewest (1,8%) hoger is dan in de steden Antwerpen en Gent (1,3%).

De cijfers geven aan dat jongeren met een definitieve uitsluiting beduidend hoger scoren op de kansarmoede-indicatoren.

De jongeren die scoren op 'thuis taal niet-Nederlands' zijn verhoudingsgewijs oververtegenwoordigd in de groep jongeren met een definitieve uitsluiting: bij iets meer dan 1/3 van de leerlingen met een definitieve uitsluiting is de gezinstaal niet het Nederlands tegenover 16,6% leerlingen bij de totale schoolbevolking.

Eenzelfde oververtegenwoordiging zien we voor jongeren van wie de moeder een laag opleidingsniveau heeft: 52,1% van de jongeren met een definitieve uitsluiting tegenover iets meer dan 23% van de jongeren bij de totale schoolbevolking.

We zien ook een verschil bij de jongeren die beantwoorden aan de indicator 'trekkende bevolking'. Ook zijn er in verhouding meer definitief uitgesloten jongeren die beantwoorden aan de indicator 'thuisloos'.

Voor bijna 30% van alle schoolgaande jongeren krijgen de ouders een schooltoelage. Onder de definitief uitgesloten

leerlingen gaat het over 55%.

Als het percentage leerlingen dat definitief uitgesloten wordt per hoofdstructuur wordt gecategoriseerd, dan zien we het hoogste percentage in het deeltijds beroepssecundair onderwijs (1,5%). Ook het buitengewoon onderwijs (0,9%) scoort hoger dan het voltijds gewoon onderwijs (0,7%).

Opgesplitst naar de verschillende onderwijsvormen, zitten de meeste leerlingen die definitief worden uitgesloten in het beroepssecundair onderwijs.

Binnen de eerste graad liggen de absolute cijfers en het percentage een stuk hoger in de B-stroom (2,7%) dan in de A-stroom (0,3%).

De studiegebieden Handel (421 leerlingen met een definitieve uitsluiting) en Mechanica-Elektriciteit (395 leerlingen met een definitieve uitsluiting) tellen in absolute cijfers vrij veel definitieve uitsluitingen. Het studiegebied Maritieme Opleidingen (2,1%) telt het hoogste percentage definitieve uitsluitingen.

Leerlingen worden vaker definitief uitgesloten naarmate ze meer schoolse vertraging hebben opgelopen. Iets meer dan 67% van de leerlingen met een melding van definitieve uitsluiting heeft ten minste één jaar vertraging opgelopen. Een minderheid van leerlingen wordt verscheidene schooljaren op rij definitief uitgesloten. Van alle leerlingen die in het schooljaar 2017-2018 definitief werden uitgesloten, was bijna 20% ook in het voorgaande schooljaar of de voorgaande schooljaren definitief uitgesloten.

Tabel 27: Verschillende schooljaren op rij definitief uitgesloten (Bron: AGODI-databanken, geraadpleegd in december 2018)

Gemeld in het schooljaar	Aantal meldingen	%
Alleen in 2017-2018 uitgesloten	2.200	82,1%
In 2017-2018 en 2016-2017 uitgesloten	330	12,3%
In 2017-2018, 2016-2017 en 2015-2016 uitgesloten	149	5,6%
Totaal	2.679	100,0%

### Spreiding in de tijd van definitieve uitsluitingen

Om na te gaan wanneer leerlingen definitief worden uitgesloten, hebben we de spreiding in de tijd bekeken.

Tabel 28: Spreiding in de tijd van definitieve uitsluitingen (Bron: AGODI-databanken, geraadpleegd in december 2018)

Maand definitieve uitsluiting	Aantal	%
September	34	1,3%
Oktober	124	4,6%
November	166	6,2%
December	233	8,7%
Januari	277	10,3%
Februari	204	7,6%
Maart	300	11,2%
April	113	4,2%

Mei	88	3,3%
Juni	1.140	42,6%
Totaal	2.679	100%

Het is opvallend dat bijna 43% van de leerlingen in juni definitief wordt uitgesloten. Een verklaring hiervoor ligt waarschijnlijk in het feit dat scholen de mogelijkheid hebben om leerlingen uit te sluiten met ingang van 30 juni. In dat geval kan de leerling tot aan het einde van het schooljaar de lessen bijwonen en aan examens deelnemen. Zo hoeft de uitsluiting niet noodzakelijk een zware hypotheek te leggen op de verdere schoolloopbaan van de leerling.

#### 4 Besluit

In het schooljaar 2008-2009 werden meldingen van leerlingen die definitief uitgesloten werden voor het eerst elektronisch aan AGODI gemeld. Deze nieuwe manier van melden van definitieve uitsluitingen is duidelijk goed ingeburgerd. In het schooljaar 2017-2018 meldden de scholen dat 2.679 leerlingen definitief waren uitgesloten. Dat aantal is opnieuw lager ten opzichte van het schooljaar voordien.

De meeste definitieve uitsluitingen doen zich verhoudingsgewijs voor in het Brussels Hoofdstedelijk Gewest. Er worden voornamelijk jongens uitgesloten. In verhouding worden er ook meer leerlingen met de niet-Belgische nationaliteit uitgesloten. Dat geldt ook voor jongeren die wonen in een (groot)stedelijk gebied. In het BSO en in de B-stroom van de eerste graad komen de meeste definitieve uitsluitingen voor. Er lijkt een samenhang te zijn tussen definitieve uitsluitingen en schoolse vertraging. Een minderheid van leerlingen wordt verscheidene schooljaren op rij definitief uitgesloten.

Regelmatig gaat het over jongeren met zulke complexe problematieken dat binnen een schoolse context geen oplossing meer voorhanden is. Door de wachtlijsten in bijzondere jeugdbijstand en psychiatrie kan hun nood aan bijstand niet ingevuld worden. Voor deze jongeren zijn de opvangmogelijkheden vaak heel beperkt.

Leerplichtopvolging stopt niet aan de grenzen van Vlaanderen. Naast de huidige, goede samenwerking met de Franse gemeenschap, is het ook belangrijk te blijven inzetten op een samenwerking met onze buurlanden. Het Agentschap voor Onderwijsdiensten zet zich in eerste instantie in om de samenwerking met Nederland verder te optimaliseren.

## SAMENVATTING

### Controle op de inschrijvingen

Voor elke leerplichtige die op 1 september in het Vlaams Gewest woont, gaan we na of hij/zij ingeschreven is in een school of op een andere manier aan de leerplicht voldoet. Voor 3.529 kinderen in het basisonderwijs en 4.199 leerlingen uit het secundair onderwijs schrijven we in het schooljaar 2017-2018 de ouders aan van kinderen voor wie we niet over de noodzakelijke gegevens beschikken. Bij deze kinderen is er immers een vermoeden van niet voldoen aan de leerplicht. Als we geen informatie van de ouders krijgen over hun kind, dan worden de dossiers doorgestuurd naar de gemeenten. Dit gebeurde voor 876 leerlingen uit het basisonderwijs (een stijging met 207 dossiers ofwel 30,94% t.o.v. schooljaar 2016-2017) en 850 leerlingen uit het secundair onderwijs (een stijging met 191 dossiers ofwel 28,98% t.o.v. schooljaar 2016-2017). Als ook de gemeente geen informatie aanlevert die het tegendeel bewijst, bezorgen we het dossier van die leerling aan de procureur.

De grote meerderheid van de leerplichtige kinderen is ingeschreven in een school, volgt huisonderwijs of voldoet op een andere manier aan de leerplicht. Voor 85 leerlingen die op basis van hun leeftijd zouden schoollopen in het basisonderwijs (of minder dan 0,02% van de leerplichtige kinderen in het basisonderwijs) en 752 leerlingen uit het secundair onderwijs (of minder dan 0,2% van de leerplichtige kinderen in het secundair onderwijs), vinden we na het doorlopen van de procedure geen toereikend antwoord voor de inschrijvingscontrole. Voor deze leerplichtigen bestaan er dus twijfels over de invulling van de leerplicht.

Van de 85 dossiers op het niveau van het basisonderwijs werden er 60 dossiers doorgestuurd naar de procureur (of 71%). Procentueel gezien is dat een lichte daling in vergelijking met het vorige schooljaar (56 van de 69 dossiers, of 81%). In het secundair onderwijs stuurden we 126 van de 752 dossiers naar de procureur (of 17%). In het schooljaar 2016-2017 waren dat slechts 38 van de 295 dossiers (of 13%). De stijging van het aantal dossiers secundair onderwijs dat naar het parket wordt gestuurd, is te verklaren doordat, naar analogie met de reeds bestaande procedure voor basisonderwijs, nu ook de groep leerplichtige leerlingen die niet in orde zijn met de leerplicht uit de trekkende bevolking naar de procureur wordt gestuurd.

Vijfentwintig dossiers in het basisonderwijs en 626 dossiers in het secundair onderwijs werden door AGODI zelf opgevolgd ten opzichte van 13 dossiers voor het basisonderwijs en 257 dossiers voor het secundair onderwijs in het afgelopen schooljaar. We zien voor het secundair onderwijs ook een duidelijke daling in het aantal vrijstellingen van de leerplicht. De stijging van het aantal dossiers secundair onderwijs die intern worden opgevolgd, kan verklaard worden door de opvolging van de zeventienjarigen die achttien worden in het begin van het schooljaar. Zij worden in het begin van het schooljaar nog intern opgevolgd, tot ze achttien jaar worden en hun leerplicht vervalst.

Als we het profiel bekijken van de kinderen voor wie geen toereikend antwoord is gevonden tijdens de leerplichtcontrole, zien we dat het procentueel vaker gaat over kinderen die niet over de Belgische nationaliteit beschikken. Ze wonen vaak in het Brussels Hoofdstedelijk Gewest en, specifiek voor het basisonderwijs, in de grootsteden Gent en Antwerpen. De zeventienjarigen zijn meer vertegenwoordigd dan de andere leeftijdsgroepen. Daarbij moet worden opgemerkt dat een deel van de zeventienjarigen in de loop van het schooljaar achttien wordt en dus niet meer leerplichtig is op het einde van de controleprocedure.

## Opvolging van in- en uitschrijvingen

In het basisonderwijs gebeurt de opvolging van schoolveranderingen lokaal door de uitschrijvende en de inschrijvende school. In het secundair onderwijs bestaat er een centrale opvolging van het verloop van in- en uitschrijvingen van leerlingen. Als een leerling gedurende een periode nergens ingeschreven is, nemen we een aantal administratieve stappen om het mogelijke absolute schoolverzuim van die leerling te beperken. Verder hebben we ook een beeld van het aantal laattijdige inschrijvingen<sup>42</sup>.

De cijfers tonen aan dat de meeste leerlingen in het secundair onderwijs (93,2%) tot het einde van het schooljaar ingeschreven blijven in dezelfde school en studierichting. Dat percentage is nagenoeg gelijk aan vorig schooljaar (93,3%). Het aantal leerlingen dat verandert van school of van studierichting is toegenomen. Daarbij merken we dat de meerderheid van de leerlingen wel steeds ingeschreven blijft. Bovendien is er niet steeds sprake van bewust absoluut schoolverzuim bij leerlingen die een periode niet ingeschreven zijn. Sommige leerlingen stappen bijvoorbeeld over naar andere vormen van onderwijs, zoals huisonderwijs e.d. Toch stellen we vast dat een beperkte groep jongeren een heel instabiele schoolloopbaan doormaakt en dat deze groep altijd hetzelfde profiel heeft.

Het betreft voornamelijk zeventienjarige leerlingen die een andere nationaliteit hebben dan de Belgische en wonen in een verstedelijkt gebied. Jongeren met een instabiele schoolloopbaan zijn vaak vertegenwoordigd in de B-stroom van het voltijds gewoon secundair onderwijs en in het deeltijds beroepssecundair onderwijs. Deze doelgroep loopt ook vaker schoolse vertraging op. Deze jongeren waren ook meer problematisch afwezig tijdens het voorafgaande en het lopende schooljaar. Tot slot zien we dat een instabiele loopbaan vaak samenhangt met een laattijdige inschrijving.

## Opvolging van 30 halve dagen problematische afwezigheden

Problematische afwezigheden zijn afwezigheden waarvoor geen geldige verantwoording (medisch attest, ziektebriefje ouder...) werd ingediend. Die worden in het aanwezigheidsregister geregistreerd met de administratieve code B.

Sinds het schooljaar 2013-2014 worden alle afwezigheidscodes geregistreerd via Discimus. Zo heeft AGODI een zicht op de afwezigheidsproblematiek.

In het basisonderwijs merken we dat 0,66% van de leerlingen minstens 30 halve dagen problematisch afwezig was. Het gaat om bijna hetzelfde percentage ten opzichte van vorig schooljaar (0,65%).

In het basisonderwijs worden er verhoudingsgewijs meer leerlingen met problematische afwezigheden geregistreerd in het buitengewoon lager onderwijs. Het aandeel leerlingen dat problematisch afwezig is, is het hoogst bij de twaalf-, dertien- en veertienjarigen, daarna gevolgd door de zesjarigen. Wat het aandeel leerplichtige leerlingen met een problematische afwezigheid betreft, valt een daling op naarmate de leerjaren vorderen. Het is opmerkelijk dat meer dan 55% van de leerlingen met minstens 30 halve dagen problematische afwezigheid hun eerste halve dag problematische afwezigheid al in de maand september verzamelen. Daarnaast behaalt bijna 64% zijn tiende halve dag problematische afwezigheid in het eerste trimester en behaalt 26,5% zijn dertigste halve dag problematische afwezigheid in het eerste trimester.

Wanneer gekeken wordt naar het profiel van de leerlingen met problematische afwezigheid kunnen een aantal zaken naar voren worden geschoven. Bij de niet-Belgen vindt men, relatief gezien<sup>43</sup>, meer leerlingen terug met problematische afwezigheden. Vooral leerlingen met een Oost-Europese nationaliteit zijn vaker problematisch afwezig. In het basisonderwijs merken we opvallend meer problematische afwezigheden op bij de zesjarigen, terwijl het aantal registraties verder afneemt naarmate de leerjaren vorderen. Het hoge aantal spijbelaars bij zesjarigen kan mogelijk verklaard worden door een gebrek aan kennis van de ouders over de leerplicht. Doordat sommige van deze kinderen

<sup>42</sup> Zie glossarium.

<sup>43</sup> Aantal registraties problematische afwezigheden per nationaliteit ten opzichte van het aantal ingeschreven leerlingen per nationaliteit.

nog in het kleuteronderwijs zitten, zijn ouders zich er mogelijk niet van bewust dat hun kinderen al leerplichtig zijn. Naast de nationaliteit kan ook gekeken worden naar de woonplaats. Leerlingen die in grootsteden zoals Antwerpen of Gent wonen of in het Brussels Hoofdstedelijk Gewest, lopen meer kans om problematisch afwezig te zijn. Tot slot scoren leerlingen met minstens dertig halve dagen problematische afwezigheid hoger op de GOK-indicatoren: vooral op 'thuis taal niet-Nederlands', 'opleidingsniveau moeder' en 'trekkende bevolking' scoren deze leerlingen veel hoger in vergelijking met het totale aantal leerplichtige leerlingen in het basisonderwijs. Uit de gegevens van de scholen voor secundair onderwijs blijkt dat het aantal problematische afwezigheden blijft toenemen (van 1,4% in 2009-2010 naar 2,0% in 2014-2015 tot 2,6% in 2017-2018).

Ook hier vindt men bij de niet-Belgen, relatief gezien<sup>44</sup>, meer leerlingen terug met problematische afwezigheden. Net zoals in het basisonderwijs zijn dat overwegend leerlingen met de Oost-Europese nationaliteit. In het deeltijds en buitengewoon secundair onderwijs is een hoger percentage meisjes dan jongens problematisch afwezig. Een groot deel van de geregistreerde jongeren in het secundair onderwijs is tussen zestien en achttien jaar.

De kinderen met een problematische afwezigheid wonen verhoudingsgewijs vaker in een verstedelijkt gebied. Vooral in het Brussels Hoofdstedelijk Gewest en in de steden Antwerpen en Gent ligt het percentage problematische afwezigheden een stuk hoger dan in de andere gebieden. Ook in het secundair onderwijs scoren leerlingen die doorgegeven worden als problematisch afwezig hoger op alle GOK-indicatoren. Vooral op 'thuis taal niet-Nederlands', 'opleidingsniveau moeder' en 'trekkende bevolking' scoren leerlingen met een registratie van problematische afwezigheid veel hoger in vergelijking met het totale aantal leerplichtige leerlingen in het secundair onderwijs.

Op het vlak van de schoolloopbaan kunnen we stellen dat, net als vorige schooljaren, leerlingen met problematische afwezigheden in het secundair onderwijs veel prominenter voorkomen in het deeltijds beroepssecundair onderwijs. In de eerste graad van het voltijds gewoon onderwijs situeren de meeste problematische afwezigheden zich in de B-stroom en in de tweede en derde graad in het beroepssecundair onderwijs (bso). Daarnaast zien we in het secundair onderwijs relatief veel registraties van problematische afwezigheid in het onthaalonderwijs. Er is een samenhang tussen leerlingen met problematische afwezigheden en schoolse vertraging.

Naast het verzamelen van gegevens proberen we, waar mogelijk, ondersteuning te bieden aan scholen en CLB's die geconfronteerd worden met leerlingen voor wie de problematische afwezigheid als zorgwekkend beschouwd kan worden. Voor deze leerlingen schrijven we op vraag van de school of het CLB een brief aan de ouders en/of we bezorgen het dossier aan de procureur. Dergelijke dossiers blijven heel beperkt in aantal omdat zorgwekkende dossiers<sup>45</sup> alleen aan AGODI bezorgd worden wanneer alle andere kanalen ontoereikend bleken te zijn.

## Tucht in het secundair onderwijs

Het aantal tuchtmeldingen is in het schooljaar 2017-2018 opnieuw licht gedaald in vergelijking met het voorgaande schooljaar. In 2017-2018 werd voor 0,7% van de schoolbevolking zo'n melding verstuurd.

Net als voor problematisch afwezige leerlingen, zien we dat leerlingen met een niet-Belgische nationaliteit in verhouding vaker definitief worden uitgesloten. Het percentage jongens dat definitief wordt uitgesloten, ligt veel hoger dan het percentage meisjes. Qua leeftijd zijn de meldingen vrij gelijkmatig verdeeld, alleen bij de twaalfjarigen zijn er minder meldingen.

<sup>44</sup> Aantal registraties problematische afwezigheden per nationaliteit ten opzichte van het aantal ingeschreven leerlingen per nationaliteit.

<sup>45</sup> Zie glossarium.

Leerlingen met een melding van definitieve uitsluiting wonen in verhouding vaker in verstedelijkt gebied. Vooral in het Brussels Hoofdstedelijk Gewest en in de grootsteden Antwerpen en Gent ligt het percentage definitief uitgesloten leerlingen een stuk hoger. Leerlingen met een melding van definitieve uitsluiting scoren vaker op de gelijkekansenindicatoren.

Op het vlak van de schoolloopbaan zien we dat definitieve uitsluitingen relatief iets meer voorkomen in het deeltijds beroepssecundair onderwijs, maar dit in veel mindere mate dan de problematische afwezigheden. In het voltijds gewoon onderwijs situeren de meeste definitieve uitsluitingen zich in de eerste graad in de B-stroom en in de tweede en derde graad in het beroepssecundair onderwijs. Leerlingen worden relatief gezien vaker definitief uitgesloten als ze schoolse vertraging hebben opgelopen maar slechts een minderheid van de leerlingen wordt verscheidene schooljaren op rij definitief uitgesloten.

## Overzicht van tabellen

Tabel 1: Overzicht procedurestappen bij de controle op de inschrijvingen van de zes- tot zeventienjarigen in het Vlaams Gewest

Tabel 2: Overzicht van het resultaat van de controle op de inschrijvingen van de zes- tot en met zeventienjarigen in het Vlaams Gewest

Tabel 3: Overzicht van het aantal verstuurd brieven bij de opvolging van in- en uitschrijvingen in het secundair onderwijs

Tabel 4: Evolutie in het aantal leerplichtige leerlingen uit het secundair onderwijs dat zich tijdig of laattijdig inschrijft

Tabel 5: Evolutie in het aantal leerplichtige leerlingen uit het secundair onderwijs dat zich tijdig of laattijdig inschrijft (OKAN niet inbegrepen)

Tabel 6: Leerlingen uit het secundair onderwijs die zich verschillende keren uitschrijven en opnieuw inschrijven in de loop van het schooljaar volgens de frequentie van schoolveranderingen

Tabel 7: Leerlingen uit het secundair onderwijs die zich uitschrijven, maar zich niet onmiddellijk opnieuw inschrijven volgens het aantal dagen schoolverzuim

Tabel 8: Leerlingen uit het secundair onderwijs die zich uit- en inschrijven volgens de soort van wijziging

Tabel 9: Leerlingen uit het secundair onderwijs die zich na een uitschrijving niet opnieuw inschrijven volgens het moment van uitschrijving

Tabel 10: Leerlingen uit het secundair onderwijs die in de maand van uitschrijving meerderjarig zijn of worden volgens de maand van uitschrijving

Tabel 11: Evolutie van het aantal en het percentage inschrijvingen – uitschrijvingen met onmiddellijke inschrijvingen, laattijdige inschrijvingen en uitschrijvingen

Tabel 12: Aantal en percentage leerplichtige leerlingen met problematische afwezigheden (PA)

Tabel 13: Aantal en percentage leerplichtige leerlingen met problematische afwezigheden in kleuter- en lager onderwijs

Tabel 14: Aantal leerplichtige leerlingen met problematische afwezigheden van de schooljaren 2015-2016 tot en met 2017-2018

Tabel 15: Leerplichtige en niet-leerplichtige leerlingen met problematische afwezigheden van de schooljaren 2015-2016 tot en met 2017-2018

Tabel 16: Percentage scholen met minstens één leerling met minstens 30 halve dagen problematische afwezigheid per hoofdstructuur en per schooljaar van de schooljaren 2015-2016, 2016-2017 en 2017-2018

Tabel 17: Aantal leerplichtige leerlingen met problematische afwezigheden volgens hoofdstructuur voor schooljaar 2017-2018

Tabel 18: Aantal en percentage leerplichtige leerlingen met 5, 10 en 15 problematische afwezigheden voor schooljaar 2017-2018

Tabel 19: Aantal leerplichtige leerlingen met problematische afwezigheden per provincie en per hoofdstructuur voor



schooljaar 2017-2018

Tabel 20: Evolutie aantal zorgwekkende dossiers

Tabel 21: Zorgwekkende dossiers per hoofdstructuur

Tabel 22: Zorgwekkende dossiers per geboortjaar

Tabel 23: Aantal meldingen van definitieve uitsluitingen van leerplichtige leerlingen tijdens de afgelopen drie schooljaren

Tabel 24: Aantal meldingen definitieve uitsluitingen van leerplichtige en niet-leerplichtige leerlingen vanaf het schooljaar 2015-2016 tot en met het schooljaar 2017-2018

Tabel 25: Percentage meldende scholen per hoofdstructuur en per schooljaar vanaf het schooljaar 2015-2016 tot en met het schooljaar 2017-2018

Tabel 26: Aantal meldingen van definitieve uitsluiting per provincies en per hoofdstructuur

Tabel 27: Verschillende schooljaren op rij definitief uitgesloten

Tabel 28: Spreiding in de tijd van definitieve uitsluitingen

## Overzicht van figuren

Figuur 1: Schematisch overzicht van de verschillende stappen bij de controle van de inschrijvingen.

Figuur 2: Schematisch overzicht van de verschillende stappen bij de opvolging van in- en uitschrijvingen in het secundair onderwijs

Figuur 3: Indeling van ingeschreven leerlingen in tijdig en laattijdig ingeschreven leerlingen voor schooljaar 2017-2018

Figuur 4: Indeling van ingeschreven leerlingen in het secundair onderwijs volgens verschillende categorieën voor schooljaar 2017-2018

## GLOSSARIUM

**A-stroom:** Leerlingen van de eerste graad die in het eerste leerjaar A en het tweede leerjaar van de eerste graad zitten.

**Absoluut schoolverzuim:** Schoolverzuim waarbij een leerling niet in een school of onderwijsinstelling is ingeschreven en ook geen huisonderwijs volgt.

**Administratieve groep:** Een entiteit binnen de onderwijsstructuur die geïdentificeerd wordt door een uniek administratief groepsnummer.

**Ambtshalve afschrijving:** De gemeente en/of politie heeft sterke vermoedens dat een gezin definitief uit de gemeente is vertrokken, maar weet niet waar het verblijft. Het gezin wordt dan geschrappt uit het bevolkingsregister van de gemeente.

**Andere instellingen (cfr. leerplicht):** Instellingen die niet behoren tot de gefinancierde of gesubsidieerde scholen. Daaronder vallen onder meer de erkende scholen, de Europese scholen, de internationale scholen, de private scholen, de Syntra, de centra voor deeltijdse vorming en de instellingen en voorzieningen bijzondere jeugdzorg.

**Antwoord niet toereikend (controle op de leerplicht):** Deze leerlingen hebben we noch teruggevonden in onze bestanden, noch hebben wij van ouders of gemeente een antwoord ontvangen waaruit blijkt dat de leerlingen aan de leerplicht voldoen.

**Antwoord toereikend (controle op de inschrijvingen):** Ofwel hebben we deze leerlingen teruggevonden in de bestanden met ingeschreven leerlingen ofwel hebben we een antwoord ontvangen van ouders of gemeenten waaruit blijkt dat de leerlingen aan de leerplicht voldoen.

**B-stroom:** Leerlingen van de eerste graad die in het eerste leerjaar B en het beroepsvoorbereidend leerjaar zitten.

**Centrum deeltijdse vorming:** Een centrum ingericht door een vzw, actief in het vormings- en jeugdwerk, waar vormingsprogramma's worden aangeboden aan jongeren die door diverse omstandigheden (sociale, persoonlijke, maatschappelijke ...) niet meer kunnen participeren aan het bestaande schoolse systeem.

**Code B:** Registratiecode voor problematische afwezigheden.

**Code T:** Registratiecode voor afwezigheden als gevolg van een tijdelijke of definitieve uitsluiting.

**Collectief huisonderwijs:** Zie huisonderwijs.

**Deeltijds beroepssecundair onderwijs (dbso):** Het onderwijs dat minder weken per jaar of minder lessen per week omvat dan bepaald voor het voltijds secundair onderwijs (zie definitie voltijds secundair onderwijs).

**Hoofdstructuur:** Dit is het niveau, soort onderwijs en soort programma waar de leerling les volgt: gewoon kleuteronderwijs, buitengewoon kleuteronderwijs, gewoon lager onderwijs, buitengewoon lager onderwijs, voltijds gewoon secundair onderwijs, deeltijds beroepssecundair onderwijs, buitengewoon secundair onderwijs.

**Huisonderwijs:** Onderwijs dat verstrekt wordt aan leerplichtigen van wie de personen die het ouderlijk gezag uitoefenen of in rechte of in feite de minderjarige leerling onder hun bewaring hebben, beslist hebben zelf dit onderwijs te organiseren en te bekostigen. Het huisonderwijs moet aan twee minimumeisen voldoen: enerzijds moet het gericht zijn op de ontplooiing van de volledige persoonlijkheid en de talenten van de jongere en op de voorbereiding op een actief leven als volwassene; anderzijds moet het respect voor de grondrechten van de mens en voor de culturele waarden van de jongere zelf en van anderen bevorderen; andere inhoudelijke voorwaarden worden niet opgelegd. Huisonderwijs kan individueel gegeven worden (individueel huisonderwijs) ofwel in een

organisatie of instelling al dan niet gebaseerd op een zekere rechtsvorm (collectief huisonderwijs). De wettelijke, decretale en reglementaire bepalingen maken geen onderscheid tussen verschillende vormen van huisonderwijs.

Individueel huisonderwijs: Zie huisonderwijs.

Laattijdige inschrijving: Binnen het bestek van dit rapport worden hiermee de leerlingen bedoeld die zich pas na de derde schooldag inschrijven in een school van het Vlaams gefinancierd of gesubsidieerd onderwijs.

Leerplichtcontrole (controle op de inschrijvingen): Controle uitgevoerd door het Agentschap voor Onderwijsdiensten, waarbij wordt bekeken of alle leerplichtige kinderen, die op 1 september in het Vlaams Gewest wonen, ook daadwerkelijk aan de leerplicht voldoen.

Modulair onderwijs: Een aantal scholen organiseert experimenteel voltijds gewoon secundair onderwijs volgens een modulair stelsel. De opleidingen bestaan uit een aantal modules en worden georganiseerd per studiegebied, zonder opdeling in graden of leerjaren. Een verwijzing naar graden of leerjaren komt nog wel tot uiting op de studiebewijzen in het voltijds gewoon secundair onderwijs omwille van gelijkwaardigheid en gelijkvormigheid met het lineair onderwijs.

Nationaliteit: Hiermee bedoelen we de nationaliteit zoals geregistreerd in het Rijksregister. Personen met de Belgische nationaliteit beschouwen we als Belgen, personen die niet de Belgische nationaliteit hebben beschouwen we als vreemdelingen of niet-Belgen. Bij de Belgen kunnen we een onderscheid maken tussen autochtone Belgen (personen die als Belg geboren zijn) en allochtone of nieuwe Belgen (personen die niet als Belg geboren zijn).

Onderwijsnetten: Traditioneel worden er drie netten onderscheiden: het Gemeenschapsonderwijs (met als inrichtende macht het Gemeenschapsonderwijs, een Vlaamse openbare instelling met rechtspersoonlijkheid), het gesubsidieerd officieel onderwijs (omvat de gemeentescholen, stedelijke scholen en provinciale scholen, als inrichtende macht achtereenvolgens gemeentebesturen, stadsbesturen en provinciebesturen) en het gesubsidieerd vrij onderwijs (georganiseerd op privé-initiatief, door een privépersoon of een privéorganisatie, de inrichtende macht is vaak een vzw).

Onderwijsniveau: Indeling van het leerplichtonderwijs in kleuteronderwijs, lager onderwijs en secundair onderwijs.

Onderwijsvormen (opdeling in de tweede, derde en vierde graad secundair onderwijs): Het algemeen secundair onderwijs, het beroepssecundair onderwijs, het kunstsecundair onderwijs en het technisch secundair onderwijs.

Onthaalonderwijs voor anderstalige nieuwkomers in het secundair onderwijs (OKAN): Dit onderwijs heeft tot doel Nederlandsonkundige leerlingen, die onlangs in België zijn aangekomen, op te vangen, zo snel mogelijk Nederlands te leren en hen te integreren in de onderwijsvorm en studierichting die het nauwst aansluit bij de individuele capaciteiten van die anderstalige nieuwkomer. Het onthaalonderwijs bevat daarom eerst een onthaaljaar, waarbij de leerling gedurende een schooljaar intensief Nederlands (minimaal 28u/week) krijgt. Na het onthaaljaar worden de leerlingen verder ondersteund, begeleid en opgevolgd.

Opleidingsvorm: Op het niveau van het buitengewoon secundair onderwijs, de algemene aard en de doelstelling van het verstrekte onderwijs. Volgende opleidingsvormen kunnen worden ingericht volgens het type van buitengewoon onderwijs en volgens de mogelijkheden van de leerlingen:

het buitengewoon secundair onderwijs tot sociale aanpassing (OV 1)

het buitengewoon secundair onderwijs tot sociale aanpassing en arbeidsgeschiedtmaking (OV 2)

het buitengewoon secundair beroepsonderwijs (OV 3)

het secundair algemeen, technisch, kunst- en beroepsonderwijs met doorstromingsafdeling of met kwalificatieafdeling (OV 4).

Problematische afwezigheid: Een afwezigheid waarvoor ofwel geen, ofwel laattijdig een geldige verantwoording (medisch attest, briefje ouders ...) werd ingediend. Dat wordt in het aanwezigheidsregister geregistreerd met een code B.

Regelmatige leerling: (algemeen) Leerling die voldoet aan de toelatingsvoorwaarden en die het geheel van de vorming van het leerjaar waarvoor hij is ingeschreven werkelijk en regelmatig volgt voor de hele duur van het schooljaar, behalve bij gewettigde afwezigheid. Een regelmatige leerling komt in aanmerking voor financiering/subsidiëring, schoolbevolkingsnormen en voor het behalen van een officieel studiebewijs.

Schoolse vertraging: Het niet meer op leeftijd zitten van een leerling in het betrokken leerjaar. Uitgedrukt in aantal jaren is dat de vertraging die een leerling oploopt ten opzichte van de groep leerlingen van hetzelfde geboortjaar. Wie ouder is dan de 'normale' leeftijd om in een bepaald leerjaar te zitten heeft schoolse vertraging.

Studiegebied: Een groep van structuuronderdelen op basis van een inhoudelijke verwantschap en, in het technisch en beroepssecundair onderwijs, ook op basis van een behoefte aan eenzelfde onderwijsinfrastructuur en een uitweg naar eenzelfde beroepssector. De meerderheid van de studiegebieden zijn tso- en bso-overschrijdend.

Syntra: Opleidingsnetwerk voor zelfstandige ondernemers in Vlaanderen, gesubsidieerd door de overheid. Hun aanbod omvat opleiding, vorming en begeleiding. Binnen het Syntra-aanbod situeren de opleidingsprogramma's zich in de leertijd, ook wel middenstandsopleiding of leercontract genoemd.

Thuislozen: Onder thuislozen worden de leerlingen verstaan die tijdelijk of permanent buiten het eigen gezinsverband opgenomen zijn door een gezin of persoon, een voorziening of sociale dienst, vermeld in de gecoördineerde decreten van 4 april 1990 inzake bijzondere jeugdbijstand en in de wet van 8 april 1965 betreffende de jeugdbescherming, met uitzondering van de internaten, gefinancierd of gesubsidieerd door het Vlaams Ministerie van Onderwijs en Vorming.

Trekkende bevolking: De binnenschippers, de kermis- en circusexploitanten en -artiesten en de woonwagenbewoners bedoeld in artikel 2, 3°, van het decreet van 28 april 1998 inzake het Vlaamse beleid ten aanzien van etnisch-culturele minderheden.

Verstedelijkingsgraad: Voor de indeling van de gemeenten van het Vlaams Gewest volgens de graad van verstedelijking baseren we ons op de VRIND-classificatie van de Studiedienst van de Vlaamse Regering. Dat is een classificatie op basis van het Ruimtelijk Structuurplan Vlaanderen, met opsplitsing van het buitengebied op basis van het Strategisch Plan Ruimtelijke Economie waarbij het ruraal overgangsgebied en het ruraal gebied als platteland wordt geclassificeerd. De resterende gemeenten uit het buitengebied worden als overgangsgebied geclassificeerd.

Zo krijgen we de volgende indeling:

grootsteden: Antwerpen, Gent

regionale centrumsteden: Aalst, Brugge, Genk, Hasselt, Kortrijk, Leuven, Mechelen, Oostende, Roeselare, Sint-Niklaas, Turnhout

kleine steden: Aarschot, Asse, Beringen, Beveren, Bilzen, Blankenberge, Boom, Bree, Deinze, Dendermonde, Diest, Diksmuide, Eeklo, Geel, Geraardsbergen, Halle, Heist-op-den-berg, Herentals, Hoogstraten, Ieper, Knokke-Heist, Leopoldsburg, Lier, Lokeren, Lommel, Maaseik, Maasmechelen, Menen, Mol, Neerpelt, Ninove, Oudenaarde, Overpelt, Poperinge, Ronse, Sint-Truiden, Temse, Tielt, Tienen, Tongeren, Torhout, Veurne, Vilvoorde, Waregem, Wetteren, Zottegem

stedelijke rand: Aartselaar, Beerse, Beersel, Boechout, Borsbeek, Bredene, Damme, De Pinte, Deerlijk, Denderleeuw, Destelbergen, Diepenbeek, Dilbeek, Drogenbos, Edegem, Evergem, Grimbergen, Harelbeke, Hemiksem, Hove, Ingelmunster, Izegem, Jabbeke, Kontich, Kraainem, Kuurne, Linkebeek, Lint, Machelen, Melle, Merelbeke, Middelkerke, Mortsel, Niel, Oostkamp, Oud-Turnhout, Schelle, Sint-Genesius-Rode, Sint-Katelijne-Waver, Sint-Pieters-Leeuw, Tervuren, Vosselaar, Wemmel, Wevelgem, Wezembeek-Oppem, Wijnegem, Wommelgem, Zaventem, Zedelgem, Zonhoven, Zwevegem,

## Zwijndrecht

overgangsgebied: Affligem, Arendonk, As, Balen, Begijnendijk, Berlaar, Berlare, Bierbeek, Bonheiden, Boortmeerbeek, Bornem, Brasschaat, Buggenhout, De Panne, Dessel, Dilsen-Stokkem, Duffel, Erpe-Mere, Grobbendonk, Haacht, Haaltert, Halen, Ham, Hamme, Hamont-Achel, Hechtel-Eksel, Herent, Herenthout, Herk-de-Stad, Herselt, Heusden-Zolder, Hoeilaart, Hoeselt, Houthalen-Helchteren, Hulshout, Kalmthout, Kampenhout, Kapellen, Kapelle-Op-Den-Bos, Kasterlee, Keerbergen, Koksijde, Kortenberg, Kruibeke, Laakdal, Lanaken, Lebbeke, Lede, Lennik, Liedekerke, Lille, Londerzeel, Lovendegem, Lubbeek, Lummen, Malle, Meeuwen-Gruitrode, Meise, Nijlen, Olen, Opglabbeek, Opwijk, Oud-Heverlee, Overijse, Putte, Puurs, Ranst, Retie, Roosdaal, Rotselaar, Rumst, Scherpenheuvel-Zichem, Schilde, Schoten, Sint-Amands, Sint-Martens-Latem, Stabroek, Steenokkerzeel, Stekene, Ternat, Tessenderlo, Tielt-Winge, Tremelo, Vorselaar, Waasmunster, Wellen, Westerlo, Wichelen, Wielsbeke, Willebroek, Zandhoven, Zele, Zelzate, Zemst, Zoersel, Zutendaal

platteland: Aalter, Alken, Alveringem, Anzegem, Ardoorie, Assenede, Avelgem, Baarle-Hertog, Beernem, Bekkevoort, Bertem, Bever, Bocholt, Borgloon, Boutersem, Brakel, Brecht, De Haan, Dentergem, Essen, Galmaarden, Gavere, Geetbets, Gingelom, Gistel, Glabbeek, Gooik, Heers, Herne, Herstappe, Herzele, Heuvelland, Hoegaarden, Holsbeek, Hooglede, Horebeke, Houthulst, Huldenberg, Ichtegem, Kaprijke, Kinrooi, Kluisbergen, Knesselare, Koekelare, Kortemark, Kortenen, Kortesse, Kruishoutem, Laarne, Landen, Langemark-Poelkapelle, Ledegem, Lendeledede, Lichtervelde, Lierde, Linter, Lochristi, Lo-Reninge, Maarkedal, Maldegem, Meerhout, Merchtem, Merksplas, Mesen, Meulebeke, Moerbeke, Moorslede, Nazareth, Nevele, Nieuwerkerken, Nieuwpoort, Oosterzele, Oostrozebeke, Oudenburg, Peer, Pepingen, Pittem, Ravels, Riemst, Rijkevorsel, Ruiselede, Sint-Gillis-Waas, Sint-Laureins, Sint-Lievens-Houtem, Spiere-Helkijn, Staden, Vleteren, Voeren, Waarschoot, Wachtebeke, Wervik, Wingene, Wortegem-Petegem, Wuustwezel, Zingem, Zomergem, Zonnebeke, Zoutleeuw, Zuienkerke, Zulte, Zwalm

(zie ook VRIND-classificatie op <http://www4.vlaanderen.be/dar/svr/Pages/2009-07-01-vrind2009.aspx>).

Voltijds engagement: Combinatie van leren en werkplekieren voor de leerlingen van het deeltijds beroepssecundair onderwijs en de leertijd. De combinatie van beide componenten bedraagt minimaal 28 uur per week. De component leren kan worden ingevuld via het dbso of via de theoretische vorming binnen de leertijd. De invulling van de component werkplekieren is afhankelijk van de invulling van de component leren. In het dbso kan de component werkplekieren worden ingevuld via arbeidsdeelname, via een brugproject of via een voortraject. In het dbso kunnen beide componenten vervangen worden door een persoonlijk ontwikkelingstraject.

Voltijds secundair onderwijs: Het onderwijs dat aan regelmatige leerlingen wordt verstrekt gedurende veertig weken per jaar naar rato van ten minste achtentwintig wekelijkse lessen en rekening houdend met het maximale aantal wekelijkse lessen zoals wettelijk vastgesteld.

Vrije leerling (secundair onderwijs): Leerling die niet voldoet aan de voorwaarden van regelmatige leerling (zie definitie regelmatige leerling). De inschrijving van een vrije leerling is niet onderworpen aan door de Vlaamse overheid bepaalde normen en omvat dan ook uitsluitend een onderlinge overeenkomst tussen de betrokken inrichtende macht of de schooldirectie en de ouders of de meerderjarige leerling zelf. Een vrije leerling komt noch in aanmerking voor financiering/subsidiëring, schoolbevolkingsnormen, noch voor het behalen van een officieel studiebewijs. Een vrije leerling beantwoordt wel aan de bepalingen inzake de leerplicht op voorwaarde dat, zoals een regelmatige leerling, het geheel van de vorming wordt gevolgd.

Vrijstelling van de leerplicht: Bij een fysieke of mentale handicap kan een tijdelijke of definitieve vrijstelling van de leerplicht worden toegekend. Daarnaast hebben ook de jongeren die al een diploma van secundair onderwijs, een studiegetuigschrift van het tweede leerjaar van de derde graad BSO of een kwalificatiegetuigschrift van opleidingsvorm 3 van het buitengewoon onderwijs behaalden, een vrijstelling van de leerplicht.

Zorgwekkend dossier: Dit is een dossier waarbij elke vorm van vrijwillige begeleiding uitgeput is en waarbij er sprake is van totale onwil bij de ouders en/of de leerling. Als de school een zorgwekkend dossier meldt aan AGODI wordt samen met de school en het CLB bekeken of er een brief verstuurd wordt naar de ouders. Als het nodig is, bezorgt AGODI het dossier aan de procureur.

## **AFKORTINGENLIJST**

AGODI: Agentschap voor Onderwijsdiensten

ASO: Algemeen Secundair Onderwijs

BaO: Basisonderwijs

BSO: Beroepssecundair Onderwijs

Buso: Buitengewoon Secundair Onderwijs

CDV: Centrum Deeltijdse Vorming

CLB: Centrum voor Leerlingenbegeleiding

CMP: Centraal Meldpunt (Antwerpen)

DBSO: Deeltijds Beroepssecundair Onderwijs

EDISON: Elektronisch Doorgeven van Informatie tussen Schoolinstellingen en Onderwijs

GO: Gemeenschapsonderwijs

KSO: Kunstsecundair Onderwijs

LOP: Lokaal Overlegplatform

OKAN: Onthaalklas (onthaalonderwijs) voor Anderstalige Nieuwkomers

OV: Opleidingsvorm

PA: Problematische Afwezigheid

SES: Sociaal Economische Status

SO: Secundair Onderwijs

TSO: Technisch Secundair Onderwijs

VDAB: Vlaamse Dienst voor Arbeidsbemiddeling en Beroepsopleiding

## BRONNEN

### Bibliografie

DUQUET, N., GLORIEUX, I., LAURIJSSEN I. en Van Dorsselaer, Y. Wit krijgt schrijft beter. Antwerpen, 2006.

European Commission/EACEA/Eurydice, The structure of the European education systems 2016/17: Schematic diagrams. Eurydice facts and figures. Luxembourg, 2016.

Ministerie van Onderwijs en Vorming. Een sluitende aanpak voor spijbelen en schoolverzuim. Brussel, 2006.

Ministerie van Onderwijs en Vorming, Statistisch Jaarboek van het Vlaams Onderwijs – schooljaar 2016-2017. Brussel, 2017.

Ministerie van Onderwijs en Vorming. Wie is er niet als de schoolbel rinkelt? Evaluatie 2010-2011. Brussel, 2012.

Ministerie van Onderwijs en Vorming. Wie is er niet als de schoolbel rinkelt? Evaluatie 2011-2012. Brussel, 2013.

Ministerie van Onderwijs en Vorming. Wie is er niet als de schoolbel rinkelt? Evaluatie 2012-2013. Brussel, 2014.

Ministerie van Onderwijs en Vorming. Wie is er niet als de schoolbel rinkelt? Evaluatie 2013-2014. Brussel, 2016.

Ministerie van Onderwijs en Vorming. Wie is er niet als de schoolbel rinkelt? Evaluatie 2014-2015. Brussel, 2017.

Ministerie van Onderwijs en Vorming. Wie is er niet als de schoolbel rinkelt? Evaluatie 2015-2016. Brussel, 2017.

Ministerie van Onderwijs en Vorming. Wie is er niet als de schoolbel rinkelt? Evaluatie 2016-2017. Brussel, 2018.

PERQUY, J. "Leerplicht vanuit de sociale dimensie". Tijdschrift voor Onderwijsrecht en –Beleid, 1995-1996.

UGent. Wiskundige geletterdheid bij 15-jarigen. Overzicht van de eerste Vlaamse resultaten van PISA 2012. Gent, 2012.

Verdrag inzake de Rechten van het Kind, aangenomen door de Algemene Vergadering van de Verenigde Naties op 20/11/1989.

Vlaamse Onderwijsraad, Algemene Raad. Advies over welbevinden en gelijke kansen in het gezondheidsbeleid op school, 2011.



## Regelgeving

Wet betreffende de leerplicht van 29 juni 1983.

Decreet basisonderwijs van 25 februari 1997.

Decreet van 8 juni 2007 betreffende de studiefinanciering, gewijzigd door het Onderwijsdecreet XIX van 8 mei 2009.

Decreet betreffende de centra voor leerlingenbegeleiding van 1 december 1998.

Decreet betreffende het onderwijs II van 31 juli 1990.

Decreet betreffende het stelsel van leren en werken in de Vlaamse Gemeenschap van 10 juli 2008.

Decreet op het onderwijs XIX van 8 mei 2009.

Decreet integrale jeugdhulp van 12 juli 2013.

Koninklijk besluit houdende de omschrijving van de types en de organisatie van het buitengewoon onderwijs en vaststellende de toelatings- en behoudsvoorwaarden in de diverse niveaus van het buitengewoon onderwijs van 28 juni 1978.

Besluit van de Vlaamse Regering betreffende de controle op de inschrijvingen van leerlingen in het secundair onderwijs van 16 september 1997, laatst gewijzigd bij besluit van de Vlaamse Regering van 24 oktober 2008.

Besluit van de Vlaamse Regering houdende de codificatie betreffende het secundair onderwijs, laatst gewijzigd bij decreet op 8 juli 2011

Besluit van de Vlaamse Regering betreffende de controle op de inschrijvingen van leerlingen in het basisonderwijs van 12 november 1997, laatst gewijzigd bij besluit van de Vlaamse Regering van 6 juli 2007.

Besluit van de Vlaamse Regering van 28/08/2000 tot vaststelling van de operationele doelstellingen van jongeren met leerplichtproblemen in de centra voor leerlingenbegeleiding.

Besluit van de Vlaamse Regering betreffende de studiegebieden en structuuronderdelen in het secundair onderwijs van 7 september 1999.

Besluit van de Vlaamse Regering tot wijziging van het besluit van de Vlaamse Regering van 19 juli 2002 betreffende de organisatie van het voltijds secundair onderwijs.

Besluit van de Vlaamse regering van 3 juli 2009 tot vaststelling van de operationele doelstellingen van de Centra voor Leerlingenbegeleiding

## Ministeriële omzendbrieven:

SO 60 over het studieaanbod voltijds secundair onderwijs, 05/02/1999

SO 68 over de leerplicht, 01/03/2000

SO 70 over de registratie van leerlingen secundair onderwijs, 03/07/2000

SO/2002/05/buso over afwezigheden en in- en uitschrijvingen in het buitengewoon secundair onderwijs, 15/8/2002

BaO/2002/11 over de afwezigheden van leerlingen in het basisonderwijs, 16/08/2002

BaO/2001/10 over de toelatingsvoorwaarden in het gewoon basisonderwijs, 10/08/2001

SO/2005/04 over afwezigheden en in- en uitschrijvingen in het voltijds gewoon secundair onderwijs en het deeltijds secundair onderwijs, 08/07/2005

SO/2007/05 over zendingen van leerlinggegevens in het secundair onderwijs, 30/08/2007

SO/2008/08 over het stelsel van leren en werken, 08/08/2008

## Databanken:

Databank huisonderwijs, AGODI

Databank in- en uitschrijvingen, AGODI

Databank tuchtmeldingen, AGODI

Databank leerplichtcontrole, AGODI

Databank problematische afwezigheden, AGODI

Inschrijvings- en leerlingendatabank, Ministerie van Onderwijs en Vorming

Studiedienst van de Vlaamse Regering (demografische gegevens), <http://www4.vlaanderen.be/dar/svr/Pages/default.aspx>.



