



# IPO

Interbestuurlijk  
Plattelands-  
overleg



## Lokale voedselstrategieën

Advies van het Interbestuurlijk Plattelandsoverleg (IPO) aan de Vlaamse Regering en de Vlaamse provincie- en gemeentebesturen

# Inhoud

A close-up photograph of a person's hand, wearing a green textured sweater, placing a bright orange into a brown paper shopping bag. The bag is sitting inside a blue plastic shopping basket. The bag has the words 'Fruitpakket' printed on it in a dark purple font. The background is a blurred grocery store aisle with shelves and other bags.

Fruitpakket

1	Inleiding.....	4
1.1	Lokale voedselstrategieën: een breed concept.....	6
1.2	Visie - Meerwaarde van lokale voedselstrategieën.....	7
1.3	Motivering van de kernthema's van het advies.....	9
2	Totstandkoming van dit advies .....	10
3	Advies.....	14
3.1	Beleid en beheer.....	15
3.1.1	Informatie- en sensibiliseringscampagne opzetten en versterken op diverse niveaus .....	15
3.1.2	Steden en gemeenten faciliteren bij de ontwikkeling van een lokale voedselstrategie.....	15
3.1.3	Aankoop lokale producten bij overheidsopdrachten.....	19
3.1.4	Aangepast wetgevend kader voor de korte keten .....	20
3.1.5	Afstemming tussen de verschillende beleidsniveaus .....	20
3.2	Ondernemerschap.....	20
3.2.1	Logistieke problemen oplossen.....	21
3.2.2	Opleiding en kennisontwikkeling voorzien.....	22
3.2.3	Advies en begeleiding voor ondernemende initiatiefnemers.....	22
3.2.4	Financiële ondersteuning beter ontsluiten.....	24
3.2.5	Ontwikkelingsruimte voorzien .....	24
3.3	Ruimte .....	24
3.3.1	Ruimte geven aan lokaal voedsel in planningsprocessen .....	24
3.3.2	Overheidsgronden voorbehouden voor lokaal voedsel.....	25
3.3.3	Voordelen van de pachtwet uitbreiden naar andere gebruiksovereenkomsten ....	26
3.3.4	Ontwikkelingsruimte voorzien .....	26
4	Actielijst.....	28
5	Werking Interbestuurlijk Plattelandsoverleg (IPO).....	32
5.1	Het doel.....	33
5.2	Samenstelling IPO.....	34
5.3	Besluitvormingsprocedure aangaande een advies over een thema.....	35
5.4	Meer informatie .....	35

# 1 Inleiding



Voeding neemt een centrale plaats in binnen onze samenleving. Honger is anno 2014 in de meeste Vlaamse steden en gemeenten geen onderwerp van debat. Toch is er reden tot bezorgdheid als we de voedselproductie en -consumptie in Vlaanderen onder de loep nemen. Het conventionele voedselsysteem vertoont een aantal hiaten. Getuige daarvan zijn onder meer het groeiend aantal mensen met overgewicht, ondervoeding bij ouderen, voedselverspilling, het probleem van opvolging in onze landbouwsector, de onzekerheid in de bedrijfsvoering, milieudruk en exportafhankelijkheid<sup>1</sup>.

Als tegenbeweging zien we een groeiende interesse voor alternatieve voedselsystemen die consument en producent dicht bij elkaar brengen en de tegenstelling stad - platteland verkleinen. De meest gekende initiatieven zijn voedselteams, stadslandbouw en meer recent ook CSA (Community Supported Agriculture). Elk van die initiatieven legt eigen accenten en stelt specifieke doelstellingen die bijdragen tot een duurzamer voedselsysteem.

Steden en gemeenten worden in toenemende mate

geconfronteerd met deze alternatieve voedselsystemen, die een antwoord willen bieden aan de noden van de bevolking, maar daarbij ook ondersteuning van het beleid verwachten. Daarbij stelt zich de vraag wat de rol van gemeentelijke, provinciale en Vlaamse overheden kan zijn in deze ontwikkeling. We kunnen daarbij zeker leren uit de successen in andere regio's, zoals de succesvolle agroparken in Nederland en Barcelona en volkstuinen in Berlijn.

Dit IPO advies omvat een aantal knelpunten en aanbevelingen in het kader van lokale voedselstrategieën die de ontwikkeling van alternatieve voedselsystemen kunnen ondersteunen. Het document wil een leidraad aanreiken voor beleidsmakers en andere belanghebbers die werken aan een meer duurzaam voedselbeleid. Het huidige beleid biedt weinig concrete oplossingen om de tegenstelling stad - platteland te overstijgen. Het is dan ook een uitdaging om een beleid te ontwikkelen waarbij het landbouwen voedselsysteem en het platteland kunnen bijdragen tot de realisatie van aantrekkelijke stadsgewesten en tot een leefbaar en duurzaam platteland.

Het advies kwam tot stand door een wisselwerking tussen beleidsmakers, actoren in het werkveld en academici. De ervaring van de werkgroep bevestigt dat er heel wat potentieel in Vlaanderen aanwezig is om lokale voedselstrategieën verder uit te bouwen en de meerwaarde van die strategieën ook optimaal te exploiteren. Dat kan echter alleen als alle partijen, inclusief beleidsmakers op de diverse niveaus, bereid zijn tot samenwerking die leidt tot duurzame lange-termijn oplossingen.

In het inleidend hoofdstuk duiden we eerst het begrip lokale voedselstrategieën. We gaan nadien in op meerwaarde van lokale voedselstrategieën. Ten slotte geven we een toelichting bij de structuur van het advies en de drie kernthema's: (1) beleid en beheer, (2) ondernemerschap en (3) ruimte. Het laatste hoofdstuk vertaalt de aanbevelingen in een actieplan. We hopen dat dit advies beleidsmakers zal inspireren om de krachten te bundelen en – letterlijk en figuurlijk – ruimte te geven aan lokale voedselstrategieën.

<sup>1</sup> Platteau J., Van Gijseghe D. & Van Bogaert T. (reds.) (2014). Landbouwrapport 2014, Departement Landbouw en Visserij, Brussel.

# 1.1 Lokale voedselstrategieën: een breed concept

Een voedselstrategie is een proces waarbij wordt nagedacht over hoe het voedselsysteem kan veranderd worden en wat er kan gedaan worden om die verandering te realiseren. Het zet 'voedselproductie en -consumptie' op de agenda, bouwt verder op bestaande initiatieven en zoekt meerwaarde door verschillende groepen bij elkaar te brengen. Dat heeft zowel horizontale als verticale dimensies. Horizontaal doordat het verschillende beleidsvelden bij elkaar brengt zoals gezondheid en welzijn, landbouw, milieu, economie en lokale ontwikkeling, sociale en culturele aspecten en opvoeding. Verticaal omdat het met de verschillende schakels in het voedselsysteem moet rekening houden: voedselproductie, verwerking, bewaring, transport, verkoop, consumptie en reststromen.

Een lokale voedselstrategie neemt alle activiteiten in beschouwing die in en in de nabije omgeving van een bepaalde plaats gebeuren, die vorm krijgen in wisselwerking met de lokale condities en die voedsel (en andere producten) produceren, verwerken en distribueren voor de lokale

markt. Daardoor blijft de landbouw in relatie staan met de consument in de regio en zijn sociale, culturele, ecologische en economische eigenschappen. Lokale voedselstrategieën brengen voedselproducenten en consumenten dicht bij elkaar en bevorderen sociale cohesie en integratie. Waar mogelijk worden in die strategie kringlopen van energie, water en grondstoffen lokaal gesloten.

Korte keten initiatieven zijn typerend voor de invulling van lokale voedselstrategieën. De korte keten in de landbouw is een duurzaam afzetstelsel waarbij een rechtstreekse relatie bestaat tussen de producent en de consument. Door het beperkt aantal tussenschakels is de korte keten transparant en kan de producent zijn prijs, de productiemethode en het aanbod zelf bepalen. De korte keten duidt niet enkel op de afgelegde afstand (bv. voedselkilometers, afstand producent – consument), maar kan ook – ruimer bekeken – als een middel gezien worden om de duurzame ontwikkeling van ons voedselsysteem te promoten. Voorbeelden zijn hoevewinkels, boerenmarkten,

Voedselteams, Community Supported Agriculture (CSA), pluktuinen,...

Een recente studie van het Departement Landbouw en Visserij 'Landbouw in een groen en dynamisch stedengewest' geeft een gedetailleerd overzicht van de verschillende productiesystemen inclusief niet-commerciële stadslandbouw, marktgeoriënteerde stadslandbouw en multifunctionele stadslandbouw. Die beschrijving kan doorgetrokken worden naar alternatieve voedselsystemen in de rurale gebieden van Vlaanderen.

Zoals aangegeven in de startnota van de IPO werkgroep Lokale voedselstrategieën beperken we ons voor dit advies tot twee niches: (1) korte ketens (lokale afzet en consumptie) en (2) functionele verbreding van landbouw- en voedselproductie. In dit advies verwijzen we met de term "verbreding" niet naar acties die landbouwers nemen in het kader van natuurbeheer maar wel naar verbreding vanuit initiatieven en bedrijfsvoering die gericht zijn op de korte keten.



## 1.2 Visie - Meerwaarde van lokale voedselstrategieën

De meerwaarde van lokale voedselstrategieën manifesteert zich op diverse fronten: economisch, ecologisch en sociaal. Danckaert et al.<sup>2</sup> gaat in op de troeven van stadslandbouw in Vlaanderen. Hoewel de studie focust op stadslandbouw, gaat het merendeel van de aangehaalde argumenten op voor alternatieve voedselsystemen in rurale gebieden van Vlaanderen.

Ook in de academische wereld groeit de interesse voor lokale voedselstrategieën. Sonnino<sup>3</sup> benadrukt het belang van niches in het voedselsysteem die lokale verbinding tussen consument en producent herstellen. Sonnino wijst daarbij niet zozeer op de succesvolle output van dergelijke niches (daarvoor is het nog te vroeg), maar wel op het potentieel van de niches die een meer integrale visie op het voedselsysteem als basis nemen. Analoog benoemt Van Huylenbroeck et al.<sup>4</sup> de troeven van functionele verbreding van de landbouw, waarbij land- en tuinbouwers naast voedselproductie als kernactiviteit ook andere diensten leveren op vlak van marketing van producten, toerisme, recreatie, natuur- en landschapsbeheer, educatie, kinderopvang en zorg.

Wat betekent dat concreet voor Vlaamse steden en gemeenten? Onderstaande doelstellingen maken duidelijk waarom het loont om te investeren in lokale voedselstrategieën en vormen samen de visie van waaruit de Vlaamse overheid het thema kan benaderen.

**Lokale voedselstrategieën zijn een nieuwe inkomstenbron voor landbouwbedrijven en vergroten de toeristische uitstraling van de regio**

Uit de resultaten van een enquête bij korte keten bedrijven<sup>5</sup> blijkt dat het inkomen uit de korteketenverkoop op die bedrijven van even groot belang is als het inkomen uit de landbouwactiviteit: ongeveer 80% van de bedrijven ziet korte keten als een belangrijke tot zeer belangrijke inkomensbron. 94% van de bedrijfsleiders verwacht de korteketenverkoop minstens in dezelfde omvang verder te zetten in de nabije toekomst. De meeste respondenten verwachten dat hun korte-ketenverkoop zelf nog zal groeien in de toekomst (66%).

Lokale voedselstrategieën bieden een waaier aan opportuniteiten voor lokaal innovatief ondernemerschap en de exploitatie van ecotoerisme. Waar de meeste Italiaanse regio's die

troef uitgebouwd hebben tot kernpijler van de toeristische sector<sup>6</sup>, staat ecotoerisme in Vlaanderen nog in de kinderschoenen.

**Lokale voedselstrategieën maken consumenten bewust van de problematiek van voedselverspilling**

De cijfers van het Departement Leefmilieu, Natuur en Energie spreken voor zich. Gemiddeld wordt er per jaar tussen de 15 en de 23 kg bruikbaar voedsel weggegooid per persoon. Voor gans Vlaanderen betekent dit 120.000 ton voedsel. Jaarlijks gooit een gezin van 4 voor meer dan € 300 in de vuilbak. Bijna één derde daarvan is brood en banket, op de tweede plaats staan groenten (16%). Meer dan één vijfde van alle weggegooidde ongeopende verpakkingen heeft een niet overschreden houdbaarheidsdatum.

Consumenten bewust maken van de oorsprong van hun voedsel kan bijdragen tot een vermindering van de voedselverspilling. Tristram Stuart ([www.tristramstuart.co.uk](http://www.tristramstuart.co.uk)) – initiatiefnemer van onder meer feeding the 5000 – promoot in deze context lokale initiatieven van voedselproductie.

<sup>2</sup> Danckaert, S., Cazaux, G., Bas, L., Van Gijsegem, D. (2010). Landbouw in een groen en dynamisch stedengewest. D/2010/3241/135. Departement Landbouw en Visserij - afdeling Monitoring en Studie.

<sup>3</sup> Sonnino, R. (2013). Local foodscapes: place and power in the agri-food system. Acta Agriculturae Scandinavica. Section B – Soil & Plant Science, 63: sup1, 2-7. DOI: 10.1080/09064710.2013.800130

<sup>4</sup> Van Huylenbroeck, G., Vandermeulen, V., Mettepenningen, E., Verspecht, A. (2007). Multifunctionality of agriculture: a review of definitions, evidence and instruments. Living Reviews in Landscape Research 1 (3), 1-43.

<sup>5</sup> Van Bugghenhout, 2015: Recht van bij de boer(in). Een blik achter de schermen bij 130 bedrijven met korte ketenverkoop in Vlaanderen. Departement Landbouw en Visserij, afdeling Monitoring en Studie, Brussel.

<sup>6</sup> Privitera Donatella (2010) The Importance Of Organic Agriculture In Tourism Rural. Applied Studies in Agribusiness and Commerce. Agroinform Publishing House, Budapest, pp-59-64.

### Lokale voedselstrategieën confronteren burgers met hun consumptiepatroon en bieden potentieel als basis voor een gezonder voedselpatroon

Lokale voedselstrategieën bieden voedsel aan dat niet of slechts in beperkte mate verwerkt werd. Seizoensgebonden groenten en fruit nemen een centrale plaats in binnen de niche van lokale voedselstrategieën, die dan ook passen binnen het begrip 'gezond consumptiepatroon' gedefinieerd door de Slow Food Movement ([www.slowfood.com](http://www.slowfood.com)). Cohen et al.<sup>7</sup> bevestigen die meerwaarde voor leden van een CSA initiatief in New York.

### Lokale voedselstrategieën bieden mogelijkheden voor een meer milieuvriendelijke landbouw

Die niches laten toe om ervaring op te bouwen met het waarderen van ecosystemendiensten. Lokale productie en consumptie bieden perspectieven om kringlopen van nutriënten en organisch afval te sluiten en dragen bij tot het welzijn en de gezondheid van stadsbewoners.

### Lokale voedselstrategieën bieden een opportuniteit voor onderwijs – op alle niveaus, van kleuterschool tot volwassenonderwijs

Gezondheids promotie is een vaste waarde in lokaal beleid alsook in het onderwijs. In Vlaanderen zijn geen wetenschappelijke studies beschikbaar over de impact van schooltuinen op gezondheids promotie. Buitenlandse studies<sup>8</sup> tonen aan dat

lokale voedselproductie in bijvoorbeeld schooltuinen, bijdragen tot de kennis en een positieve impact hebben op het consumptiepatroon.

### Lokale voedselstrategieën versterken de sociale cohesie

Lokale voedselstrategieën brengen producent en consument dicht bij elkaar, en kunnen in die context ook een middel zijn in de strijd tegen

eenzaamheid en isolatie van kansarmen. Een mooi voorbeeld daarvan is het Stadslandbouwproject WZC Heiveld (cfr kaderstuk Gent en Garde). Ook de 'leentuinen', zoals ingevoerd door de Vierdewereldbeweging in Willebroek illustreren de positieve impact van lokale voedselstrategieën op sociale cohesie. Algemeen kan gesteld worden dat die niches het gemeenschapsgevoel versterken.



<sup>7</sup> J. N. Cohen, S. Gearhart & E. Garland (2012) Community Supported Agriculture: A Commitment to a Healthier Diet. *Journal of Hunger & Environmental Nutrition*, 7.1, 20-37, DOI: 10.1080/19320248.2012.651393

<sup>8</sup> o.a. Bontrager Y.A.B., Liebhart, J.L., McCarty, D.J., Meinen, A., Schoeller, D., Vargas, C., LaRowe, T. (2014). Farm to Elementary School Programming Increases Access to Fruits and Vegetables and Increases Their Consumption Among Those With Low Intake. *Journal of Nutrition Education and Behavior*, 2014, Vol.46(5), pp.341-349.



# 1.3 Motivering van de kernthema's van het advies

De IPO werkgroep bracht beleidsmakers, praktijkexperten en academici samen. Elk formuleerde vanuit zijn achtergrond de uitdagingen en knelpunten van lokale voedselstrategieën. Uiteindelijk bundelden we het advies in drie grote luiken: (1) beleid en beheer, (2) ondernemerschap en (3) ruimte.

## Beleid en beheer

De Vlaamse steden, gemeenten en provincies zijn allen in min of meerdere mate betrokken bij de ontwikkeling van lokale voedselstrategieën, maar zowel op korte als lange termijn zijn er nog heel wat werkpunten.

Ten eerste pleiten we voor een meer efficiënte vorm van kennisdeling, zowel tussen overheden die al gestart zijn met een lokale voedselstrategie, als tussen 'ervaren' en 'opstartende' steden en gemeenten. Ook directe grensoverschrijdende kennisdeling met initiatieven liggen voor de hand.

Ten tweede overstijgt voeding, en dus ook lokale voedselstrategieën

een heel aantal, zo niet alle, beleidsdomeinen (landbouw, gezondheid, sociale zaken, facilitair management, werk, ruimtelijke ordening, ondernemen,...). Beleidsdomeinoverschrijdende samenwerking is dan ook vanzelfsprekend, alsook samenwerking over de grenzen heen.

Een derde beleidsmatig aspect dat we in dit advies beklemtonen is het juridisch kader.

## Ondernemerschap

Lokale voedselstrategieën vereisen ondernemerschap dat in veel opzichten vergelijkbaar is met 'conventioneel' ondernemerschap. Initiatiefnemers van niches hebben dan ook nood aan professionele ondersteuning bij de opstart (bv. het opstellen van een business plan) en uitbouw van hun activiteit zowel op vlak van economische rendabiliteit als op vlak van productie en organisatie. Logistiek – inclusief het bewaren en transporteren van verse producten – blijkt in de praktijk een cruciaal probleem, waaraan lokale overheden zeker hun steentje kunnen bijdragen.

Bovendien experimenteren een aantal niches met een alternatief financieel systeem. Daarbij verwijzen we bijvoorbeeld naar CSA initiatieven die gebaseerd zijn op een financieel systeem waar ook de consument een deel van het (productie)risico draagt (zie kaderstuk over CSA). Dergelijke initiatieven vergen professionele begeleiding, zodat ze in staat zijn om als volwaardige en financieel haalbare alternatieven mee te draaien.

## Ruimte

De druk op de Vlaamse landbouwgrond is groot, wat zich vertaalt in hoge grondprijzen, (soms) beperkte mogelijkheden tot schaalvergroting, verhoogde milieudruk, druk van bewoners en een strikt vergunningsbeleid. Lokale voedselstrategieën ervaren de toegang tot grond dan ook als één van de grootste obstakels bij de opstart en uitbouw van hun initiatief. De vraag stelt zich dan hoe deze niches 'experimenteeruimte' kunnen krijgen. We bieden beleidsmakers met dit advies een aantal pistes aan om de hiaten in deze problematiek te overbruggen.



2

# Totstandkoming van dit advies

Dit advies is tot stand gekomen binnen de IPO werkgroep Lokale voedselstrategieën. Onderstaande tabel geeft de samenstelling van de themagroep weer.

## SAMENSTELLING THEMAGROEP

SAMENSTELLING	ORGANISATIE	DEELNEMERS
IPO-team	Dept Landbouw en Visserij	Dirk Van Gijsegem
	Vlaamse Landmaatschappij	Siegi Absillis
	Vlaamse Landmaatschappij	Bavo Verwimp
	Vlaamse Landmaatschappij	Sirka Lüdtke
Minister bevoegd voor Plattelandsbeleid	Kabinet Plattelandsbeleid	Sara De Bolle Patricia De Clercq
Federale overheid	Federaal Agentschap voor de veiligheid van de voedselketen	Eva Mees
Vlaamse overheid	Agentschap Binnenlands Bestuur	Karim Cherroud
	Dept Landbouw en Visserij	Maayke Keymeulen
	Dept Leefmilieu, Natuur en Energie	Maja Mampaey
	ALBON	Katrien Oorts
	Ruimte Vlaanderen	Kirsten De Reu
	Agentschap Natuur en Bos	Jasper Goffin
Provincies	Provincie Antwerpen	Ruben Boonen Tinne Van Looy
	Provincie Vlaams-Brabant	Ine Vervaeke Jona Lambrechts
	Provincie West-Vlaanderen	Sven Jacobs Lieven Louwagie Lode Tanghe Frans Coussement
Steden en gemeenten	Leuven	Geert Vanhorebeek
	Gent	Katrien Verbeke
	Antwerpen	Fleur Leroy Gert Vandermosten
	OCMW's	Mizel Gebruers
	VVSG - Steunpunt landelijke gemeenten	Liesbet Belmans Annelies Van der Donckt
Onderzoeksinstituten	ILVO	Charlotte Prové Kirsten Van der Planken
	UGent	Marlinde Koopmans
	UGent	Maarten Roels
	KULeuven	Liesbet Vranken Tessa Avermaete
	KULeuven	Frederik Lerouge
Middenveld	Velt	Jan Vannoppen Geert Gommers
	Voedselteams	Wim Merckx Hilde Delbecque
	vzw Vlaamse volktuin	Marc Nevens
	Bioforum	Esmeralda Borgo
	Innovatiesteunpunt Boerenbond	Patrick Pasgang
	Regionaal Landschap Zuid-Hageland	Raf Stassen
	Regionaal Landschap de Voorkempen	Ines Van Limbergen Thomas Impens
	Landelijke Gilden	Karel Lhermitte
	CSA-netwerk	Michiel Van Poucke
	Wervel	Benny Van de Velde Veerle Devaere
	UNIZO	Nele Cattoor

De groep werd geïnspireerd door een themadag met een terreinbezoek (zie kaderstuk) en volgende toelichtingen:

### Een inspirerend overzicht van bestaande initiatieven

- UGent – Marlinde Koopmans
- KULeuven – Tessa Avermaete
- Provincie West-Vlaanderen – Sven Jacobs
- Stad Leuven – Geert Vanhorebeek
- Brussels Gewest – Gastexpert Marco Volpe

### Wat biedt het huidige beleid?

#### PDPO III

- Algemeen (Belinda Cloet – VRN (Vlaams ruraal Netwerk))
- Gebiedsgerichte maatregelen en plattelandsbeleid (Siegi Absillis – VLM)

#### Strategisch Plan Korte Keten

- Algemeen (Maayke Keymeulen – Landbouw en Visserij)
- Case 1 Samenwerking (Eva Van Buggenhout – Landbouw en Visserij, AMS)
- Case 2 Duurzaamheid in overheidsopdrachten (Frederik Claerbout – DAR)

#### Ruimte

- Ruimte Vlaanderen – Kirsten De Reu

#### Voedselveiligheid

- 'Korte Keten en voedselveiligheid' – Eva Mees – FAVV



### Reflectie op de terreindag

Brussel, 13 mei 2014. Na een jaar debat over lokale voedselstrategieën, was het op 13 mei tijd voor een veldbezoek. We zijn allen vanuit onze eigen expertise vertrouwd met knelpunten van de Vlaamse landbouw, maar wat betekenen die knelpunten voor de landbouwer in de rand rond Brussel? De collega's van de VLM stippelden een gevarieerd parcours uit.

Vanuit Brussel Centraal reden we met de bus naar Diegem, waar recente infrastructuurwerken een knelpunt vormen voor een aantal lokale boeren. We maakten kennis met François Deroover. Zijn perceel grenst aan het verkeersknooppunt dat de E19 met de R0 verbindt. De toegang van zijn landbouwgrond met machines is weinig evident. Het continue lawaai van het verkeer maakt zelfs een gewoon gesprek onmogelijk. François Deroover heeft geen opvolging. Uitbreiding in deze regio is onmogelijk, investeren lijkt hier niet aan de orde.

Den Diepen Boomgaard stond als tweede bedrijfsbezoek op het programma. Dat is een sociale werkplaats voor korte keten en biolandbouw. Aan de ingang van het domein zorgt de hoefwinkel meteen voor gesprekstof. Naast het beperkte eigen aanbod – groenten, fruit en brood – kan je in deze winkel ook alle soorten biologische producten kopen inclusief cosmetica, chocolade, bananen en appelsienen. Onze gastvrouw – Birgit Hapers – vertelde de geschiedenis van het bedrijf. Den Diepen Boomgaard was ooit een zeer succesvol bedrijf, maar enkele verkeerde beleidskeuzes in het verleden brachten het bedrijf in de problemen. Nu bouwt men weer gestaag aan een gezond biobedrijf. Anno 2014 is Den Diepen Boomgaard een volwaardig biologisch bedrijf en een sociale werkplaats waar mensen die om uiteenlopende redenen elders niet aan de slag raken, de kans krijgen om werkervaring en vakkennis

op te doen. Ze leren verantwoordelijkheid nemen, samenwerken, omgaan met klanten. We horen echter ook de problemen waar dit bedrijf mee geconfronteerd wordt: de zoektocht naar nieuw cliënteel, (te) hoge investeringskosten en grondprijzen. Ook hier lijkt de korte keten op een strijd om te overleven.

We zetten de rit verder richting Wemmel, waar we geconfronteerd worden met de gevolgen van grondspeculatie. Eric Baert, een gepassioneerd landbouwer, gaf een gedetailleerde uitleg bij de schrijnende situatie. De situatie lijkt op een spelletje Stratego waarbij de landbouwer met ongelijke wapens tegenover een aantal financieel krachtige pionnen moet vechten.

De eerste 3 bezoeken toonden een weinig rooskleurig beeld van landbouw in de rand rond Brussel. Het contrast met het vierde en laatste bedrijf was bijzonder groot. 'Hof ter Vrijlegem' zoals de boerderij heet, wordt al vier generaties lang door de familie Saerens beheerd. Het bedrijf straalt een sfeer uit van familiale gastvrijheid en ondernemerschap. De familie heeft – met succes – de keuze gemaakt voor diversificatie: productie van koolzaad en olifantengras, mogelijkheid tot vergaderen, catering, B&B,... En uit de toelichting van de familie Saerens konden we afleiden dat er nog heel wat toekomstplannen zijn voor dit bedrijf.

Onze conclusie van deze themadag? De Vlaamse Rand rond Brussel heeft zeker potentieel voor landbouw, maar de tijd tikt als men de schaarse groene ruimte in de Rand wil behouden.

Tessa Avermaete

3

# Advies



In dit hoofdstuk geven we een aanzet voor de uitvoering van de doelstellingen uit hoofdstuk 1. We geven aan welke beleidsveranderingen

op Belgisch, Vlaams, provinciaal en stedelijk niveau, lokale voedselstrategieën kunnen stimuleren en ondersteunen. Hoofdstuk 4 bundelt de

voornaamste acties in een samenvattende actielijst.

## 3.1 **Beleid en beheer**

### 3.1.1 **Informatie- en sensibiliseringscampagnes opzetten en versterken op diverse niveaus**

In het onderwijs komen voedselproductie en -consumptie te weinig aan bod. In de lessenpakketten van lagere en middelbare scholen moet dat, geïntegreerd in de leerdoelstellingen, opgenomen worden. Scholen moeten de middelen krijgen voor de aanleg van moestuinen op het schooldomein of voor samenwerking met een lokale landbouwer. Ook docenten en leraars hebben een belangrijke stimulerende rol voor innovatieve en alternatieve landbouwproductievormen.

Campagnes voor de consument rond productie en duurzame consumptie van lokale voeding, zoals recht van bij de boer, zijn nodig. Ook de 'Gids voor het zelf telen van voeding', die de dienst Milieu en Gezondheid van het departement LNE liet opmaken door het VITO, is een handig hulpmiddel. Aandacht voor de sanering van restgronden en voor de bodemkwaliteit is daar een onderdeel van. Die campagnes moeten versterkt worden met de krachtlijnen van dit advies.

Bedrijven en organisaties kunnen aangemoedigd worden om initiatieven te nemen zoals het kiezen voor lokale voeding, het verdelen van voedselpakketten of het aanleggen van ecologische moestuinen op de bedrijfsterreinen.

### 3.1.2 **Steden en gemeenten faciliteren bij de ontwikkeling van een lokale voedselstrategie**

Om het stedelijk en gemeentelijk niveau te helpen bij de ontwikkeling en ondersteuning van een lokale voedselstrategie moeten goede praktijken gebundeld en aangevuld worden tot een draaiboek. Dat draaiboek kan dan gebruikt worden binnen een kennisnetwerk.

Beleidswerkgroepen die op Vlaams niveau werken aan de visievorming en implementatie van een lokale voedselstrategie, zoals de IPO-themagroep en het Platform Korte Ketten moeten versterkt en aangevuld worden met beleidswerkgroepen op

lokaal niveau. De finaliteit van deze beleidswerkgroepen ligt ondermeer in het zorgen voor een beleidsdomeinoverschrijdende reflex op wetgevend gebied, het vergroten van het draagvlak voor de te nemen acties en de samenwerking tussen besturen, sector en middenveld.

Om de horizontale en verticale verkokering tegen te gaan, is het oprichten van een "Vlaams aanspreekpunt lokaal voedsel" aangewezen. Dit aanspreekpunt kan fungeren als aanspreek- en adviespunt voor diverse (stedelijke) initiatieven, het kan

helpen bij het opstellen van draaiboeken voor lokale voedselproductie en de promotie ervan. Ook het opvolgen van de wetgeving op Europees, federaal en Vlaams niveau kan door dit aanspreekpunt gebeuren. Voor de concrete inwerkingstelling van dit aanspreekpunt benadrukt de IPO-themagroep het belang van samenwerking en versterking van het reeds bestaande Platform voor Korte Ketten. Gedeelde verantwoordelijkheid van de betrokken beleidsdomeinen is nodig om het aanspreekpunt goed te laten werken.



## GENT EN GARDE

### STRIJDEN VOOR EEN DUUR- ZAAM VOEDSELSYSTEEM

Gent wordt geprezen als de veggiehoofdstad van Europa. Vooral vanuit de impuls van het Stadsbestuur om de inwoners en eigen medewerkers onder het label 'Donderdag Veggiedag' aan te moedigen vis en vlees voor één dag uit het menu te houden. In een bredere context trekt Gent met 'Gent en Garde' nu ook ten strijde voor lokale, duurzame én lekkere voeding. Door het boeken van een aantal ecologische overwinningen doorheen de gehele lokale voedselketen: van productie over verwerking en distributie, tot consumptie en afvalverwerking, beoogt men finaal om de milieu-impact van ons voedselsysteem drastisch terug te dringen.

Daarvoor wil de Stad Gent coalities smeden met onder meer lokale producenten en consumenten, een regisseursrol opnemen die geënt is op netwerken, duurzame samenwerking stimuleren en afstemming vinden tussen de vele actoren in het veld.

#### Doelstelling 1: aanzetten tot een kortere en meer zichtbare voedselketen

Consumenten en lokale producenten moeten opnieuw zoveel als mogelijk bondgenoten worden. Dat vergt sterke contacten en het maximaal elimineren van tussenschakels. Onder stadsgerichte landbouw verstaan we dat landbouwers makkelijker toegang moeten krijgen tot de lokale markt; bij consumenten wil de stad Gent de landbouw in de schijnwerpers zetten. Zo steken consumenten ook heel wat op over de herkomst van hun voeding. Initiatieven in dit verband zijn:

##### ■ Korteketenwedstrijd

Om ondersteuning te bieden aan nieuwe initiatieven die inzetten op korte keten wordt een wedstrijd georganiseerd.

##### ■ Landbouwstudie

Deze studie verschaft beter zicht op de situatie van landbouw, de opportuniteiten en uitdagingen om hier via het structuurplan en andere beleidsmatige initiatieven op in te kunnen zetten.



#### ■ Markten

Boeren uit de omgeving van Gent verkopen hun producten op korteketenmarkten. Dergelijke markten gaan door in de Afrikalaan, Gentbrugge, Blaisantvest, Oostakker, Sint-Amandsberg, Rooigem en Ledeborg.

#### **Doelstelling 2: een duurzame voedselproductie en – consumptie stimuleren**

De Stad Gent wil landbouwers, inwoners en gebruikers laten deelnemen aan duurzame stadslandbouw en verbruikers duurzamer laten consumeren, denk maar aan lokale, seizoensproducten, bio, vegetarisch of fair trade. Omdat het actieterrein voor nieuwe stadslandbouwprojecten in de stad beperkt is, moet de beschikbare ruimte slim ingezet worden. Zo behoort stadslandbouw op daken, terrassen, in straten en tijdelijke openbare ruimtes tot de mogelijkheden. Initiatieven in dit verband zijn:

#### ■ Donderdag veggiedag

Samen met EVA vzw blijft de Stad Gent inzetten op de verbreding van veggie in Gent. Denk hierbij aan veggie maaltijden op de scholen, workshops die sensibiliseren en mensen leren veggie te koken, veggie overschottenbanket, promotie van vegetarisch en alternatief eten bij toeristen, enz.

#### ■ Ruimte voor stadslandbouw

Een werkgroep buigt zich over vragen en aanbod van ruimte in de stad voor stadslandbouw: wat kan (niet), waar zitten andere opportuniteiten, enz. Bijvoorbeeld: kleine projecten stadslandbouw op stedelijke culturele sites zoals Veldstraat 82.

#### ■ Begeleiding van schoolmoestuinen

Begeleiding voor scholen die willen starten of ondersteuning willen bij het moestuinieren op school.

#### ■ Infopunt rond moestuinieren

Burgers en organisaties uit Gent kunnen er terecht (telefonisch en per mail) met al hun vragen rond moestuinieren, het planten van fruitbomen en fruitstruiken.

#### ■ Tijdelijke invulling

Initiatieven die braakliggende gronden of leegstaande gebouwen tijdelijk innemen kunnen ondersteuning of begeleiding van de Stad Gent krijgen. Stadslandbouw kan een vorm zijn van tijdelijke invulling zoals bv. de Stadstuin Dampoort.

#### ■ Verduurzaming van het eigen aankoopbeleid:

Verduurzamen van de bestekken rond voeding (bv. schoolmaaltijden, aankopen van groeten/fruit/vlees).



### Doelstelling 3: sociale meerwaarde creëren rond voedselinitiatieven

Duurzaam voedsel verbindt jonge en oud, man en vrouw, arm en rijk. Vanuit dat sociaal potentieel neemt de Stad Gent het voortouw in een voedselsysteem dat sociale meerwaarde creëert. Nieuwe voedselinitiatieven moeten mensen samenbrengen in gemeenschapstuinjes, lokale tewerkstelling rond voeding versterken, en dergelijke:

- Veggiese kookworkshops voor kleine budgetten

Organisatie van workshops samen met het OCMW, gericht op kansarme doelgroepen.

- Stadslandbouwproject WZC Heiveld

Het OCMW realiseerde in samenwerking met Compaan en Labeur een stadslandbouwproject met sociale tewerkstelling in WZC Heiveld. Er wordt gestreefd naar een aanbod van gezonde en betaalbare voeding. Via korte keten kunnen er goedkopere seizoensgroenten tot de burger gebracht worden.

- Inzetten op recuperatie van voedseloverschotten en die sociaal herverdelen.

Het OCMW wil daarbij partners, zowel aan de aanbodzijde (supermarkten) als aan de vraagzijde, bij elkaar brengen om te zien of er stappen vooruit kunnen gezet worden.

### Doelstelling 4: voedselafval terugdringen

Vandaag belandt nog één derde van de geproduceerde voeding in de afvalmand. Vooral aan het begin en het eind van de voedselketen gaat er heel wat verloren. Lekker groenten die niet aan onze es-

thetische verwachtingen beantwoorden, halen de winkelrekken niet. Een efficiënter voedselsysteem waarin voedseloverschotten nieuwe afzetmarkten vinden of een betere verwerking krijgen, verdient aandacht. Ten slotte willen we de Gentenaars mobiliseren om bewust in te kopen, voedsel optimaal te bewaren en beter te verwerken.

- Overschotdoos

Aan de hand van de lancering van een overschotdoos wil de stad Gent gedragsverandering bekomen waarbij men restjes van een restaurantbezoek gemakkelijk meeneemt om nadien nog te consumeren. Bovendien zet Stad Gent in op sensibilisering rond dit thema en het verdelen van praktische tips om burgers te helpen bij betere bewaring en verwerking van voeding.

- Niets is verloren-festival

Overschottenbanket voor 5000 mensen i.s.m. Gentse chefs en een 40-tal partnerorganisaties.

### Doelstelling 5: voedselafval wordt grondstof

Dat voedsel soms toch afval wordt, is onvermijdelijk. De stad Gent wil nog een stap verder gaan om de inzameling en verwerking van afval te optimaliseren. Omdat afval ook ecologische meerwaarde kan creëren. Er zit heel veel gft-afval in onze huisvuilzak of -container.

Katrien Verbeke



### 3.1.3 Aankoop lokale producten bij overheidsopdrachten

Het Vlaams beleid ambieert tegen 2020 100% duurzame overheidsopdrachten en formuleert daartoe vier opeenvolgende actieplannen. Binnen de Vlaamse overheid bestaan de Task force duurzame overheidsopdrachten en een centraal aanspreekpunt duurzame overheidsopdrachten. Voor de lokale besturen is er een Steunpunt duurzame lokale overheidsopdrachten ingebed binnen de VVSG. 'Voeding en catering' is één van de productgroepen waarvoor duurzaamheidscriteria en doelstellingen zijn opgesteld. Daarin wordt het gebruik van seizoensgebonden

producten aangemoedigd. Voor de aankoop van lokale producten zijn de mogelijkheden beperkt tot kleine opdrachten vanuit de notie 'grensoverschrijdend belang'.

Bij opdrachten van geringe waarde en zonder grensoverschrijdend belang staat het de aanbestedende overheid wel vrij om ondernemingen uit te nodigen die uitsluitend of hoofdzakelijk werken met lokale producten. Overheden kunnen ook vragen dat de belangrijkste fruit-, groente- en visserijproducten zo mogelijk seizoensgebonden zijn.

Op die manier, door zelf het goede voorbeeld te geven, kunnen overheden ondernemingen stimuleren om te werken met lokale producten en een belangrijke rol spelen om lokale producenten marktstabiliteit te geven. Aankopers moeten daartoe aangemoedigd worden.

De Vlaamse overheid moet die mogelijkheid mee opnemen in het kader van het volgend actieplan duurzame overheidsopdrachten (planperiode 2015-2017).

### 3.1.4 Aangepast wetgevend kader voor de korte keten

Verwerking, handelsactiviteiten en landbouw moeten gemakkelijker combineerbaar zijn. De kleinschaligheid van lokale initiatieven maakt

het veelal moeilijk haalbaar om te voldoen aan de wetgeving die de verwerking van de producten met zich mee brengt. Het Platform Korte

Keten werkte aanbevelingen uit voor verschillende bestuursniveaus om daaraan tegemoet te komen.

### 3.1.5 Afstemming tussen de verschillende beleidsniveaus

Voedsel produceren voor de lokale consumenten is niet altijd vanzelfsprekend. Daarom zijn er op tal van plaatsen initiatieven van landbouwers, burgers, middenveldorganisaties en (lokale) overheden ontstaan om te bekijken hoe het lokale voedselsysteem werkt en waar er kan gesleuteld worden aan het systeem. Lokale initiatieven zoals volkstuinen, moestuinen, pluktuinen, wijkwerking rond voedsel moeten opgevolgd en geëvalueerd worden.

Een grondige screening van de diverse beleidsplanningsprocessen op het niveau van het beleidsplan ruimte, groen en parkbeheer, plattelandsbeleid, stadsontwikkeling,... en vanuit het oogpunt van lokale voedselinitiatieven, is noodzakelijk. Op alle beleidsvlakken wordt momenteel

immers weinig rekening gehouden met de lokale voedselstrategieën en de vele overgangsgebieden tussen de stad en het platteland. Die 'peri-urbane' gebieden zijn juist de plaatsen waar lokale voedselstrategieën zich ontwikkelen. Overlegstructuren zoals de IPO-themagroep en het Platform Korte Keten moeten versterkt en aangevuld worden met andere beleidsinstellingen. De finaliteit van die beleidswerkgroepen ligt onder meer in het zorgen voor een beleidsdomeinoverschrijdende reflex op wetgevend gebied, het vergroten van het draagvlak voor de te nemen acties en de samenwerking tussen besturen, sector en middenveld.

Er is nood aan bijkomend inzicht (kengetallen, monitoring,...) rond de specifieke problemen waarmee loka-

le voedselstrategieën te maken hebben. Ook de evolutie van verschillende lokale afzetkanalen in Vlaanderen: boerenmarkten, coöperatieve winkels, supermarkten,... moet onderzocht worden. Verschillende instellingen kunnen daartoe samenwerken en een bijdrage leveren.

Een sterk geïntegreerde projectwerking moet de visie op lokaal voedselbeleid vertalen in specifieke projecten waar de diverse actoren bij betrokken zijn. Het is zeer belangrijk om de lokale betrokkenheid te garanderen bij de initiatie en uitvoering van complexe of grotere projecten zoals eetbare parken, agroparken, gebiedsgerichte projecten via landinrichting, ruilverkaveling,

## 3.2 Ondernemerschap

Ondernemerschap houdt in dat de initiatiefnemer als toekomstig bedrijfsleider in staat is om rekening te houden met de veranderingen en ontwikkelingen in de omgeving en in de markt en tegelijk de mogelijkheden van zijn initiatief/bedrijf op vlak van productieproces, -middelen en organisatievorm in rekening brengt. De keuze voor een bepaalde bedrijfsstrategie is daarbij bepalend voor de rentabiliteit. Die initiatiefnemers kunnen zowel landbouwers zijn die

nieuwe activiteiten ontwikkelen, als niet-landbouwers.

Ook de bedrijfsstructuur is zeer bepalend. Dit soort initiatieven is overwegend familiaal en kleinschalig van karakter, en is daardoor geheel of grotendeels afhankelijk van eigen productiemiddelen en van de initiatiefnemer die als bedrijfsleider verschillende rollen tegelijk moet opnemen. De bedrijfsleider draagt bv. het risico, zorgt voor kapitaal, is

organisator en coördinator, voert de taken uit en zorgt voor vernieuwing.

Aangezien voedselproductie werkt met levende materie, moeten de initiatiefnemers rekening houden met het natuurlijke karakter van het productieproces en de invloed van én op bodem, water en klimaat. De grote maatschappelijke betekenis van voeding is een tweede specifiek element en leidt tot een hoge betrokkenheid van de maatschappij en het

beleid. Tegelijk heeft voedsel een lage prijs- en inkomenselasticiteit, zodat het voor die initiatiefnemers moeilijk is om daarop in te spelen.

De overheid heeft een belangrijke, kaderstellende taak bij de opleiding, de advisering en de logistieke aspecten van lokale voedselstrategieën.

Ook op het vlak van onderzoek over en naar innovatieve vormen van lokale voedselproductie, heeft de overheid een bepalende rol.

### 3.2.1 Logistieke problemen oplossen

Lokaal voedsel biedt mogelijkheden om aan te sluiten bij wensen van consumenten als 'gezondheid' en 'genieten'. Als 'lokaal' voedsel iets extra biedt ten opzichte van 'regulier' voedsel, is een deel van de consumenten bereid om extra te betalen. Belangrijk is dat initiatiefnemers de juiste keuze maken op het vlak van logistiek en de verkoopkanalen voor lokaal voedsel, zodat de producten toegankelijk zijn voor de consument.

Hoewel een korte keten eenvoudig te organiseren lijkt – gelet op het beperkt aantal tussenschakels – is het een uitdaging om het product zo efficiënt mogelijk bij de consument te krijgen. De beperkte volumes en het gebrek aan efficiëntie en professionalisering vormen belangrijke aandachtspunten bij logistiek in de korte keten. Wat opvalt is dat het logistieke plaatje niet alleen moeilijk te optimaliseren valt, maar dat het zelfs vaak over het hoofd gezien wordt. Het is daarom nodig om initiatiefnemers inzicht te helpen verwerven in welk deel van hun tijdsbelasting en financiële belasting toe te schrijven is aan de logistieke post. Specifieke bedrijfsadviesing is daarbij aangewezen.

De overheid kan een rol spelen bij het stimuleren van logistieke samenwerking voor lokale voedselproducenten, maar die rol is beperkt tot het creëren van het juiste kader voor initiatieven om te starten of te ontwikkelen. Samenwerking moet door de initiatiefnemers zelf worden opgezet.

Initiatieven die als doel hebben om de verkoop van lokaal voedsel te sti-

muleren, zijn veelal gericht op het creëren van alternatieve, verkorte ketens of het ondersteunen ervan. Dat soort initiatieven kan worden versterkt door de aanwezigheid van een overkoepelende organisatie of een platform die die initiatieven met elkaar in contact brengt en verbindt. Die taak zou vervuld kunnen worden door een 'voedsel hub'. Dat sluit aan bij de al bestaande voedsel hubs, die stad en platteland met elkaar willen verbinden door het organiseren van knooppunten. Een 'voedsel hub' is een geoptimaliseerd logistiek systeem met korte afstanden voor voed-

sel, waar ook verschillende vormen van dienstverlening aan de landbouwer worden samengebracht en reststromen worden gebundeld. Daarnaast functioneert een dergelijke voedsel hub ook als satelliet voor de stedeling. Aan steden en gemeenten wordt geadviseerd om de ontwikkeling van dergelijke voedsel hubs te onderzoeken en te ondersteunen als een combinatie van fysieke plekken en een netwerk. De bestaande voedselafhaalpunten (buurthuizen, kringwinkels,...) zijn de eerste concrete aanzetten van dergelijke hubs.



## Voedselteams

### WEET WAT JE EET

Meer en meer mensen vinden zelf koken en gezond eten belangrijk. Koken ja, maar dan liefst wel met duurzaam gekweekte producten van eigen bodem. Maar hoe krijgen we dat voor elkaar in het drukke leventje dat we allen leven?

Daar komt Voedselteams in beeld, al bijna 18 jaar een vaste waarde en absolute **pionier in het promoten en organiseren van de korte keten**, als directe band tussen de lokale producenten en de consumenten. Vlaamse gezinnen krijgen via enkele eenvoudige stappen de mogelijk-

heid om **rechtstreeks bij de boer** uit de eigen buurt aan te kopen.

Een **webwinkel**, het lokale **depot** en een aantal **producenten** die voor de **wekelijkse aanvoer** van groenten, fruit, zuivel en vlees zorgen, dat is Voedselteams.

Meer dan 160 teams en 3000 gezinnen worden door Voedselteams op weg geholpen naar een **bewuste** en **gezonde** levensstijl waarbij **authenticiteit** en **duurzaamheid** voorop staan.

Hilde Delbecque

## 3.2.2 Opleiding en kennisontwikkeling voorzien

Initiatiefnemers van lokale voedselstrategieën zien bepaalde opportuniteiten voor productie of afzet in de omgeving van hun bedrijf en gebruiken die om toegevoegde waarde te realiseren. Om dat op een goede manier te doen, moeten ze rekening houden met verschillende aspecten in hun omgeving. Daarbij is hun opleiding, ervaring en attitude sterk bepalend voor het welslagen van het initiatief.

In het kader van levenslang leren zijn peterschapsprojecten of kennisnetwerken interessante formules. Ook de opleidingsinitiatieven die nu worden georganiseerd door het Steunpunt Hoeveproducten, het Innovatiesteunpunt,... moeten blijven bestaan.

In de specifieke landbouwopleiding moet meer aandacht gaan naar lokale voedselstrategieën. Daarbij moet

zowel aandacht zijn voor de socio-economische aspecten (rentabiliteitsberekening, kostprijsanalyses, stages,...) als voor de meer technische aspecten (verwerking, voedselveiligheid,...).

## 3.2.3 Advies en begeleiding voor ondernemende initiatiefnemers

Initiatiefnemers hebben nood aan een degelijk begeleidingstraject voor het opstellen van ondernemingsplannen en het maken van strategische keuzes. Er zijn maar een beperkt aantal adviesbureaus of organisaties (Steunpunt Hoeveproducten, Innovatiesteunpunt) die over voldoende expertise beschikken om startende bedrijven te wijzen op de

verschillende innovatieve landbouwbedrijfsvormen die er bestaan en de mogelijkheden die ze bieden.

Inherent aan dat soort initiatieven is de graduele groei, waarbij in functie van de fase waarin het initiatief zich bevindt, andere soorten advies nodig zijn. De mogelijkheden van de KMO-portefeuille moeten ook beschikbaar

zijn voor deze initiatieven zodat de bestaande steunpunten er naar kunnen doorverwijzen.

Eens de keuze gemaakt voor lokale voedselproductie is het ook belangrijk dat het FAVV kan betrokken worden bij de zoektocht naar haalbare bedrijfsoplossingen zonder afbreuk te doen aan de voedselveiligheid.

## CSA - de consument stapt uit zijn rol

CSA staat voor Community Supported Agriculture, oftewel landbouw gedragen door een gemeenschap. Voor mij is het onmiskenbaar één van de betere systemen om landbouw te organiseren.

Als boer ben ik mij ten volle bewust dat de vrije markt ons niet ten goede komt. Voedsel heeft een houdbaarheidsdatum. Veel speling om het juiste economisch klimaat af te wachten om de beste prijs te halen is er niet. We zijn afhankelijk van de grillen van de geglobaliseerde markt. De groot-distributeurs dwingen ons aan prijzen te produceren die dierenwelzijn en bodemkwaliteit niet ten goede komen. Ondertussen weet geen mens meer wat voeding werkelijk zou moeten kosten. Wie onder ons krijgt nog een eerlijke prijs? Welke boer en zijn werknemers slagen er deze dagen in om rond te komen zonder structurele hulp?

CSA is de kortste keten tussen boer en verbruiker. Geen kapers op de kust van de tussenhandel. Maar een hechte band tussen boer en verbruiker: die leert de boer kennen, ziet wat werk er moet verzet worden om zijn dagelijkse portie vers voedsel voor te schotelen en krijgt een spontaan gevoel van respect. Dé basis voor een eerlijke prijs.

Bij CSA stappen de consumenten uit hun rol. Zij gaan niet op zoek naar de laagste prijs. Ze betalen zelfs niet voor groenten en fruit: CSA deelnemers nemen een aandeel in de kosten van het telen, het loon van de boer inbegrepen. Ze engageren zich voor een heel seizoen, betalen meestal vooraf en dragen dus mee het landbouwriscio dat 'normalerwijze' alleen door de boer moet worden gedragen. Maar van de meeropbrengsten profiteren ze ook mee natuurlijk, dat ligt voor de hand.

CSA deelnemers kiezen voor ecologische landbouw. Landbouw die zorg draagt voor bodem en milieu, voor onze gezondheid en die van de volgende generaties. Het bedrijf creëert ontmoetingskansen voor de deelnemers via educatieve momenten, boerderijfeesten en meewerkdagen. Het werkt zo actief aan lokale gemeenschapsvorming.

CSA kan onder verschillende vormen. Bij zelfoogst komen de deelnemers zélf op het land om hun groenten of fruit te oogsten. Andere boeren opteren voor bulk: ze oogsten zelf en zetten kisten klaar in een verdeelpunt. Op een bord staat aangegeven wat mag worden meegenomen per deelnemer. En dan zijn er nog de kant en klare pakketten, eveneens op een afgesproken plaats en uur te leveren.

Ongeveer alle landbouwproducten kunnen via CSA worden gesleten: groenten en fruit liggen voor de hand. Maar er zijn ook al bedrijven die vleespakketten leveren, aardappelen, olijfolie, honing, bloemen,...

De meeste Vlaamse CSA bedrijven zijn aangesloten bij het CSA-netwerk. Een netwerk van professionele boeren die met hartstocht werken, die elkaar steunen, verworven knowhow delen en nieuwe initiatieven met enthousiasme onthalen. Maar bovenal geniet elke CSA boer(in) van de spontane schouderklopjes en het enthousiasme van zijn (haar) deelnemers!

Michiel Van Poucke – Het Wijveld

**Heb je interesse? Neem gerust een kijkje op [www.csa-netwerk.be](http://www.csa-netwerk.be) en contacteer een CSA boer in je buurt.**

### 3.2.4 Financiële ondersteuning beter ontsluiten

De financiële steunmaatregelen van het beleid moeten geëvalueerd en indien nodig aangepast worden met het oog op lokale voedselstrategieën. Volgende aspecten kunnen daarbij bekeken worden:

- de steun aan nieuwe initiatiefnemers die willen toetreden tot de sector om lokaal voedsel te produceren
- de steun aan conventionele landbouwers die (gedeeltelijk)

willen overschakelen naar lokale voedselstrategieën

- steun voor samenwerkingsverbanden tussen landbouwers en tussen landbouwers en consumenten
- opstartsteun voor logistieke initiatieven
- steun voor de ontwikkeling van nieuwe producten, processen of markten

- alternatieve financieringsvormen, zoals crowdfunding, winwinlening

De IPO-themagroep beveelt aan om de opmaak van businessplannen in te voeren als een vast onderdeel van projectaanvragen. Die plannen moeten ook voldoende tijd geven aan die initiatieven om te groeien, zodat ze uiteindelijk onafhankelijk kunnen worden van financiële steun.

### 3.2.5 Ontwikkelingsruimte voorzien

Bedrijven die met lokaal voedsel willen starten, worden als innovatieve landbouwbedrijfsvorm geconfronteerd met heel wat wetgeving. In het kader van de Strategisch Plan Korte Keten werd een overzicht opgesteld

van de knelpunten in de wetgeving. Aan de verschillende overheden wordt gevraagd om, bij het uitwerken van regelgeving, rekening te houden met de specificiteit van de lokale voedselproductie en ontwikkelings-

ruimte te voorzien voor vernieuwende projecten bijvoorbeeld door gebruik van tijdelijke vergunningen/vergunningen op proef.

## 3.3 Ruimte

Grond is en blijft in Vlaanderen een moeilijk punt voor wie aan landbouw wil doen. In beleidsnota's wordt daaraan heel wat aandacht besteed, maar in de praktijk verdwijnt er jaarlijks nog heel wat landbouwgrond.

Er is enerzijds landbouwgebied dat een andere bestemming krijgt, en anderzijds is er landbouwgrond die niet meer gebruikt wordt voor landbouwactiviteiten. De beschikbare ruimte is dus een probleem voor de

landbouw in Vlaanderen. Dit geldt voor elk type landbouw, maar de problematiek is vaak nog scherper voor landbouwers in de randstedelijke context.

### 3.3.1 Ruimte geven aan lokaal voedsel in planningsprocessen

Een groot deel van de Vlaamse landbouwbedrijven bevindt zich in de randstedelijke gebieden. In die gebieden zijn de mogelijkheden voor landbouwers beperkt door een strikt vergunningenbeleid, hogere grondprijzen en beperkte mogelijkheden voor verdere uitbreiding. Dat maakt het voor de betrokken bedrijven extra moeilijk. Nochtans kan de landbouw in randstedelijke gebieden ook heel wat voordelen bieden. Lokale

landbouwproductie verbindt steden met hun omgeving en kan daarom een acceptabel, betaalbaar en effectief instrument zijn voor duurzame verstedelijking.

Die randstedelijke gebieden zijn relatief beter geschikt voor rechtstreekse verkoop, lokale afzet e.d., maar in planningsprocessen staan die gronden het meest onder druk, en dus verdwijnen ze het snelst. We denken

daarbij vooral aan desktop analyses zoals een Landbouwimpact analyse (LIS). Planningsprocessen moeten dus specifieke aandacht besteden aan potenties voor landbouw met lokale afzet, ook in de studiefase.

Er is bovendien geen beleid om ervoor te zorgen dat landbouwgrond ook effectief gebruikt wordt door productielandbouw. Het is wenselijk om daarvoor de nodige instrumen-



ten te ontwikkelen, zodat oneigenlijk gebruik van landbouwgronden minder kansen krijgt.

Met het oog op lokale voedselstrategieën, pleiten we dan ook voor gebiedsgerichte differentiatie in de ruimtelijke planning. In het bestaand agrarisch gebied, kan dat door een aanpassing van het vergunningenbeleid. We denken daarbij aan hoevinkels en andere activiteiten die onder de noemer 'verbrede landbouw' vallen.

Daarnaast willen we extra kansen ontwikkelen voor productieland-

bouw in de overgangsgebieden tussen stad en platteland. We beogen daarbij gebieden die momenteel niet in agrarisch gebruik zijn of dreigen te verdwijnen uit het agrarisch gebeuren. Ook hier is gebiedsgerichte differentiatie in de ruimtelijke planning wenselijk. Dat kan o.a. door het ontwerpen van gebiedsspecifieke voorschriften voor 'landbouw met lokale afzet'. Op die manier ontstaan er potenties voor een creatieve invulling van overgangsgebieden tussen stad en platteland. Het is immers best mogelijk om dergelijke zones ook aantrekkelijk te maken voor multifunctionele landbouw (recreatief

medegebruik, zorglandbouw, verwevingslandbouw). Maar ook productielandbouw die niet beroepsmatig is, zou in die gebieden aan bod moeten komen (volkstuinten, voedselbos e.d.). Op die manier kunnen nieuwe groene ruimtes ontstaan, vaak in de randstedelijke context, die zowel economisch als ruimtelijk en milieukundig een meerwaarde kunnen bieden. Deze aanbeveling gaat niet over gebieden die al in landbouwgebruik zijn en heeft bijgevolg niet de bedoeling om het ondernemerschap van de landbouwers af te remmen.

### 3.3.2 Overheidsgronden voorbehouden voor lokaal voedsel

Naast de gepaste bestemming, is het uiteraard ook van belang om eigendoms- en gebruiksrechten mogelijk te maken voor lokale voedselproductie. De prijs van de grond is in het randstedelijk gebied immers nog hoger dan elders.

De overheid bezit nog heel wat landbouwgronden (VLM, MOW, OCMW's, gemeenten, kerkfabrieken,...), maar

de laatste jaren worden om budgettaire redenen heel wat gronden op de markt gebracht. Het is voor de meeste overheidsdiensten geen doelstelling om gronden in eigendom te hebben/houden in functie van de lokale landbouw. En als gronden dan toch een stabiele eigendomsituatie kennen, ontbreekt het vaak aan geschikte instrumenten om het gebruik van de grond voor lokale

voedselvoorziening te stimuleren. De pachtwet is daarvoor te rigide, gebruiksovereenkomsten zijn vaak te weinig stabiel in de tijd, concessies leiden niet altijd tot de meest geschikte partner als gebruiker van de grond.

Er is nood aan de ontwikkeling en ondersteuning van nieuwe eigendomsstructuren (bv. privaat-publiek)



en aangepaste instrumenten om het gebruik van gronden te sturen richting lokale voedselvoorziening. Het is daarbij aangewezen om zowel te focussen op de beroepslandbouw als op de invulling van groene ruimten met productieve landschappen (eetbare planten in openbaar groen, volkstuinten, educatieve tuinen, enz.). Zo zijn er bijvoorbeeld een aantal OCMW's die gronden ter beschikking

stellen voor de aanleg van volkstuinten.

Ondertussen kan de overheid bij de formele aanbesteding van haar pachtgronden wel extra criteria toevoegen. Zo is het mogelijk om bedrijven met lokale afzet een pluspunt te bieden bij de opmaak van de criteria voor toewijzing van de pacht.

Daarnaast is het, binnen de bestaande eigendomsstructuren, aangewezen om de bestemmingen te respecteren. Voor gronden die in eigendom zijn van een overheid, moet er gestreefd worden naar een gebruik van de grond in overeenstemming met de bestemming. Op die manier wordt het beperkte landbouwareaal optimaler benut.

### 3.3.3 Voordelen van de pachtwet uitbreiden naar andere gebruiksovereenkomsten

Historisch gezien is die wet een belangrijke mijlpaal geweest om de positie van de landbouwer te verstevigen tegenover de eigenaar van gronden. Zowel naar bedrijfszekerheid als naar controle van de pachtprijzen is die wet een grote meerwaarde.

Momenteel zijn er echter een aantal nieuwe uitdagingen die geen basis vinden in het pachtstelsel. Eén van de problemen is de absolute vrijheid

van uitbating en teeltkeuze. Dat is op zich een goed principe dat de autonomie van de landbouwers garandeert. Maar voor overheden die gronden willen verpachten, is het onmogelijk om meerdere doelstellingen te realiseren met de gronden in eigendom. Als de overheid eigenaar is van een perceel grond, zou ook het beheer ervan gestuurd moeten kunnen worden. Daaruit kunnen win-win situaties voortvloeien voor overheid én landbouwers.

Daarom is het aangewezen om nieuwe instrumenten te ontwikkelen die de voordelen van de pachtwet (maximum prijzen, lange termijnperspectief,...) uitbreiden naar gebruiksovereenkomsten tussen boeren en (lokale) overheden. Zo ontstaan er meer mogelijkheden om verweving van functies te realiseren en om landbouwers die zich richten op lokale afzet te betrekken bij het beheer van de open groene ruimtes in de randstedelijke context.

### 3.3.4 Ontwikkelingsruimte voorzien

Omdat grond in Vlaanderen extreem schaars is, is het aangewezen om creatieve oplossingen te zoeken. Bij het

verweven van functies wordt momenteel haast uitsluitend gedacht aan verweving tussen landbouw en

natuur. Maar in de (rand-)stedelijke context zijn veel meer vormen van verweving mogelijk. Ook op het ni-



veau van eigendoms- en gebruiksvormen zijn er heel wat pistes die nu nauwelijks of niet gekend/bekend zijn. Nochtans weten we dat er heel wat mogelijkheden zijn om daarin ook creatief te werk te gaan.

Op het niveau van eigendomsstructuren biedt het concept van crowdfunding heel wat mogelijkheden. In andere Europese landen bestaan er een aantal initiatieven die aantonen dat daarin muziek zit, zoals bijvoor-

beeld [www.terredeliens.org](http://www.terredeliens.org). In Vlaanderen bestaan er enkele initiatieven zoals 'Land in zicht' en 'De Landgenoten', maar het is duidelijk dat organisatorische en juridische ondersteuning noodzakelijk is. Omdat veel van die initiatieven zich situeren in de randstedelijke context (bv. CSA bedrijven), bestaat er een rechtstreeks verband tussen lokale landbouw en die vormen van crowdfunding. Om lokale voedselstrategieën verder uit te bouwen, is het noodzakelijk die

experimenten met eigendomsstructuren verder uit te bouwen.

Omdat de ruimte beperkt is, moet ook maximaal ingezet worden op alternatieve aanpakken. Benutting van de stedelijke ruimte (o.a. privé-tuinen, daken, gevels, balkons) moet maximaal gestimuleerd worden door lokale overheden, sociale woningbouw, het socio-cultureel werk, enz. Ook de bijenteelt kan in stedelijke context verder ontwikkelen.

## De Landgenoten

De Landgenoten is een Vlaamse maatschappelijke beweging die de verduurzaming van de landbouw in Vlaanderen wilt versnellen door de toegang tot grond voor bioboeren te vergemakkelijken en te verzekeren. De Landgenoten – een zelfverklaard 'biogrondfonds' – is een operationeel drieluik, bestaande uit een vzw, een coöperatie en een stichting die elk hun eigen functie binnen het geheel uitvoeren. De coöperatie, belichaamd door De Landgenoten cvba-so, koopt gronden aan met het door de vennoten ingebrachte kapitaal. Via haar coöperatieve structuur wil De Landgenoten landbouwgrond aan de speculatieve economie onttrekken, en roept ze de gemeenschap op om te investeren in grond voor agro-ecologische landbouw. De stichting ontvangt schenkingen (zoals grond of geld) die vervolgens strategisch geïnvesteerd kunnen worden in de coöperatie. De vzw, tot slot, staat in voor de maatschappelijke actie. Via haar werking transformeert De Landgenoten grond zo (opnieuw) tot gemeenschappelijk bezit (gemeengoed), en de landbouw op die grond wordt dan 'community supported agriculture'. De Landgenoten wil lokale voedselsoevereiniteit en -zekerheid stimuleren en de lokale landbouweconomie bevorderen, en ondersteunt daarom

voornamelijk landbouwbedrijven die zijn ingebed in de lokale gemeenschap en/of een korteketenmodel hanteren. De Landgenoten streeft zo een maximaal maatschappelijk rendement na, en draagt bij aan een duurzame transitie van het landbouw- en voedselsysteem in Vlaanderen.

De Landgenoten werd opgericht door een netwerk van middenveldorganisaties: BioForum Vlaanderen, Bond Beter Leefmilieu, CSA Netwerk, De Kollebloem, De Wassende Maan, FIAN Belgium, Hefboom, Land-in-zicht, Landwijzer, Natuurpunt, Oxfam Solidariteit, Terre de Liens, Terre-en-vue, Velt, Voedselteams, Wervel en Widar.

De oprichting van het fonds en de realisatie van een pilootproject werd mogelijk dankzij de steun, het advies of de financiële middelen van de Vlaamse overheid (Departement Werk en Sociale Economie & Departement Landbouw en Visserij), de Vlaamse Landmaatschappij (VLM), het Triodos Fonds, de Koning Boudewijnstichting (Fonds Duurzaam Materialen en Energiebeheer) en het Centrum Duurzame Ontwikkeling van UGent.

Sylvie Foselle

Meer info: [www.delandgenoten.be](http://www.delandgenoten.be)

4

# Actielijst



## ACTIES - BELEID EN BEHEER

NR.	ACTIES - BELEID EN BEHEER	VOORSTEL TREKKER (POLITIEK)	VOORSTEL ACTIE EIGENAAR (AMBTELIJK)
B1	Voedselproductie en -consumptie integreren in de leerdoelstellingen van lager en middelbaar onderwijs met aandacht voor innovatieve en alternatieve landbouwproductievormen	Minister van Onderwijs	Agentschap voor Kwaliteitszorg in Onderwijs en vorming
B2	Informatie en sensibiliseringscampagnes voor het publiek, bedrijven en organisaties opzetten en versterken	Minister van Omgeving, Natuur en Landbouw	VLAM
B3	Werking van het Platform voor Korte Keten verbreden met een Aanspreekpunt 'Lokaal Voedsel' onder aangepaste naam	Minister van Omgeving, Natuur en Landbouw	Platform Korte Keten met vertegenwoordiging van lokale besturen
B4	Draaiboek opstellen voor steden en gemeenten voor de ontwikkeling van lokale voedselstrategieën en de promotie ervan	Minister van Omgeving, Natuur en Landbouw	Vlaams Aanspreekpunt Lokaal Voedsel i.s.m. VVSG en provincies
B5	Sensibiliseren tot het opzetten van beleidswerkgroepen op lokaal niveau	Minister van Omgeving, Natuur en Landbouw	Vlaams Aanspreekpunt Lokaal Voedsel i.s.m. VVSG en provincies
B6	Opzetten van beleidswerkgroepen op lokaal niveau	Steden en gemeenten	
B7	Stimulans opnemen in het actieplan duurzame overheidsopdrachten (planperiode 2015-2017) tot het aankopen van lokale voeding bij overheidsopdrachten	Minister van Binnenlands Bestuur, Inburgering, Wonen, Gelijke Kansen en armoedebestrijding	Task Force duurzame overheidsopdrachten
B8	Aanbevelingen van het Platform Korte Keten uitvoeren	Minister van Omgeving, Natuur en Landbouw	Platform Korte Keten
B9	Lokale initiatieven (zoals volkstuinen, wijkwerking rond voedsel, pluktuinen,...) opvolgen en evalueren	Minister van Omgeving, Natuur en Landbouw	VLM
B10	Screening van beleidsplanningsprocessen	Minister van Omgeving, Natuur en Landbouw	Platform Korte Keten
B11	Inzicht verwerven rond specifieke problemen waarmee lokale voedselstrategieën te maken hebben	Minister van Omgeving, Natuur en Landbouw	Vlaams aanspreekpunt Lokaal Voedsel i.s.m. VVSG en provincies

## ACTIES - ONDERNEMERSCHAP

NR.	ACTIES - ONDERNEMERSCHAP	VOORSTEL TREKKER (POLITIEK)	VOORSTEL ACTIE EIGENAAR (AMBTELIJK)
O1	Kader bieden voor logistieke initiatieven om te ontwikkelen of te starten	Minister van Omgeving, Natuur en Landbouw i.s.m. Minister van Werk, Economie, Innovatie en Sport	Vlaams aanspreekpunt Lokaal Voedsel
O2	Ontwikkeling van Voedsel Hubs onderzoeken en ondersteunen	Steden en gemeenten	
O3	Levenslang leren blijven steunen	Minister van Omgeving, Natuur en Landbouw i.s.m. Minister van Werk, Economie, Innovatie en Sport	Departement Landbouw en Visserij
O4	Meer aandacht naar lokale voedselstrategieën in de specifieke landbouwopleiding	Minister van Onderwijs	Agentschap voor Kwaliteitszorg in Onderwijs en vorming
O5	Begeleidingstraject voor het opstellen van ondernemersplannen met aandacht voor verschillende innovatieve landbouwbedrijfsvormen	Minister van Omgeving, Natuur en Landbouw	Departement Landbouw en Visserij
O6	Evaluatie en waar nodig aanpassing van de financiële steunmaatregelen	Minister van Omgeving, Natuur en Landbouw	Departement Landbouw en Visserij
O7	Het invoeren van de opmaak van businessplannen als een vast onderdeel van projectaanvragen	Minister van Omgeving, Natuur en Landbouw	Departement Landbouw en Visserij
O8	Rekening houden met de specificiteit van de lokale voedselproductie en ontwikkelruimte voorzien voor vernieuwende projecten	Minister van Omgeving, Natuur en Landbouw	Aanspreekpunt Lokaal Voedsel

## ACTIES - RUIMTE

NR.	ACTIES - RUIMTE	VOORSTEL TREKKER (POLITIEK)	VOORSTEL ACTIE EIGENAAR (AMBTELIJK)
R1	Rekening houden met de ligging van een landbouwbedrijf in functie van rechtstreekse verkoop e.d. bij de voorbereidende studies voor ruimtelijke planprocessen (bv. LIS)	Minister van Omgeving, Natuur en Landbouw	Departement Landbouw en Visserij
R2	Instrumenten ontwikkelen voor gebiedsgerichte differentiatie in functie van landbouw met lokale inzet	Minister van Omgeving, Natuur en Landbouw	Ruimte Vlaanderen
R3	Actieplan uitwerken voor de maximale inzet van eigendommen van overheden in functie van lokale voedselvoorzieningen	Minister van Omgeving, Natuur en Landbouw	VLM
R4	Pachtwet uitbreiden naar gebruiksovereenkomsten voor landbouwgronden met meerdere functies	Minister van Omgeving, Natuur en Landbouw	Departement Landbouw en Visserij
R5	Experimenteeruimte creëren voor alternatieve financiering en eigendomsstructuren in de landbouw	Minister van Omgeving, Natuur en Landbouw	



A man wearing a black beanie with red and white stripes, a white wool vest over a colorful patterned sweater, and green cargo pants is bent over, using a shovel to dig in a field. The background is a blurred outdoor setting with green and yellow foliage. On the left side of the image, there is a vertical decorative bar with a white background and a black dot pattern.

5  
Werking  
Interbestuurlijk  
Plattelands-  
overleg (IPO)



## 5.1 Het doel

Het Interbestuurlijk Plattelandsoverleg (IPO) is het kader voor een brede dialoog over het Vlaamse platteland, vertrekkend vanuit het oogpunt van een duurzame, kwaliteitsvolle en dynamische ontwikkeling. Het Ondersteunende IPO-overleg geeft op geregelde tijdstippen adviezen, naar aanleiding van een vraag van (één van) de leden (Ondersteunend of Bestuurlijk overleg).

Een advies bevat beschouwingen of standpunten die geformuleerd wor-

den naar aanleiding van specifieke of algemene noden, problemen of mogelijkheden die zich voordoen in het landelijke gebied. In het advies kan een gerichte vraag of opdracht omschreven worden die gericht is naar (een lid of meerdere leden van) de Vlaamse regering, (een commissie of meerdere commissies van) het Vlaams Parlement, de provincie- of gemeentebesturen.

Die adviezen kunnen aanleiding geven tot nader onderzoek, verdere be-

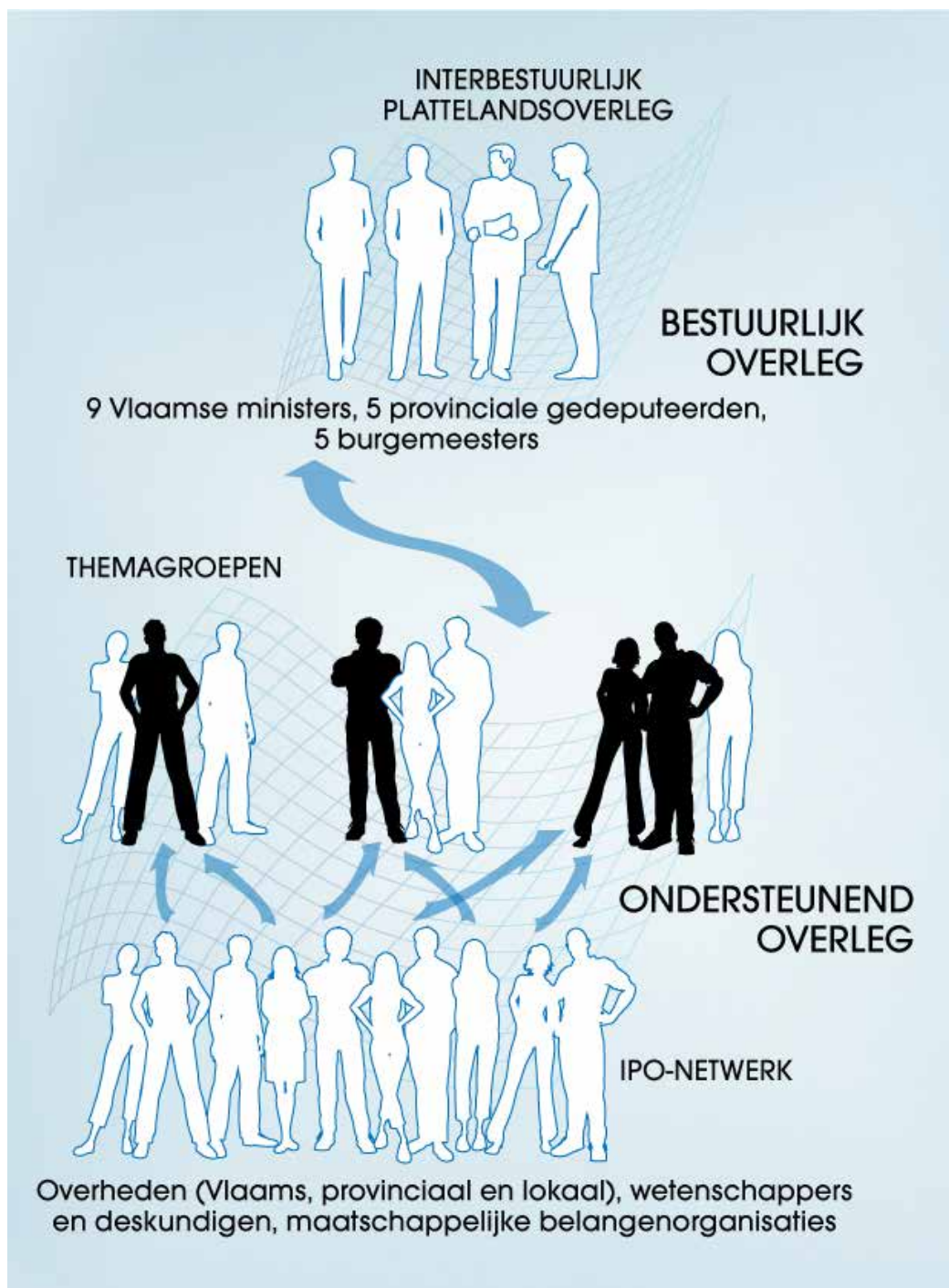
spreking, het opzetten, uitwerken en beoordelen van ervaringsprojecten en pilootprojecten, vernieuwende initiatieven en concrete voorstellen en suggesties voor het beleid en de beleidsvoerders. Voorstellen en suggesties kunnen worden gezien als oplossingen voor knelpunten en tegenstrijdigheden in regelgeving, overheidsinstrumenten en acties.

## 5.2 Samenstelling IPO

In het Bestuurlijk overleg, waar de politieke besluitvorming gebeurt, zetelen politieke mandatarissen uit de drie bestuursniveaus. Het On-

dersteunend overleg bestaat uit het IPO-themanetwerk, van waaruit de Themagroepen worden gevormd, en een Kerngroep die instaat voor een

gecoördineerde inhoudelijke en beleidsdomeinoverschrijdende afstemming van de thema's.



## 5.3 Besluitvormingsprocedure aangaande een advies over een thema

In de Themagroep wordt een maximale consensus nagestreefd. Als er geen consensus wordt bereikt, wordt het meerderheidsstandpunt goedgekeurd.

Aan de leden van de Themagroep en de administraties op wiens beleidsdomein het advies betrekking heeft, wordt gevraagd hun mening of advies te geven t.a.v. het voorgestelde meerderheidsstandpunt.

De beslissingen in het Bestuurlijk overleg worden genomen bij consensus. Onthoudingen zijn mogelijk, zonder dat die de beslissingen blokkeren.

## 5.4 Meer informatie

Sirka Lüttke

Vlaamse Landmaatschappij - Afdeling Platteland en Mestbeleid  
Gulden Vlieslaan 72  
1060 Brussel  
België

T: +32(0)2/543 72 43

[sirka.luttke@vlm.be](mailto:sirka.luttke@vlm.be)

<http://www.ipo-online.be>

### Colofon

Redactie: Vlaamse Landmaatschappij

Fotografie: Stad Gent

V.U.: Toon Denys, Gedelegeerd  
bestuurder Vlaamse Landmaatschappij,  
Gulden Vlieslaan 72, 1060 Brussel

[www.vlm.be](http://www.vlm.be)

[www.ipo-online.be](http://www.ipo-online.be)

VLAAMSE  
**LAND**  
**MAATSCHAPPIJ**

Gulden Vlieslaan 72  
1060 Brussel  
Tel. 02 543 72 00  
[www.vlm.be](http://www.vlm.be)