



**Vlaanderen**  
is landbouw & visserij

# DE VLAAMSE MELKVEEBAROMETER

**TWEEDE KWARTAAL 2021**

DEPARTEMENT  
LANDBOUW  
& VISSERIJ

[www.vlaanderen.be/landbouw](http://www.vlaanderen.be/landbouw)



# DE VLAAMSE MELKVEEBAROMETER

**Tweede kwartaal 2021**



## Colofon

### Samenstelling

Departement Landbouw en Visserij

Auteur

Jan De Samber

Verantwoordelijk uitgever

Patricia De Clercq, secretaris-generaal Departement Landbouw en Visserij

Depotnummer

D/2021/3241/241

Lay-out

Vlaamse overheid

Voor meer informatie over het rapport kunt u contact opnemen met de auteur(s) van het rapport. Ons e-mailadres is als volgt samengesteld: [VOORNAAM.NAAM@LV.VLAANDEREN.BE](mailto:VOORNAAM.NAAM@LV.VLAANDEREN.BE). Ons generiek adres is [KENNIS@LV.VLAANDEREN.BE](mailto:KENNIS@LV.VLAANDEREN.BE).

U vindt onze rapporten terug op:

[WWW.VLAANDEREN.BE/LANDBOUWCIJFERS](http://WWW.VLAANDEREN.BE/LANDBOUWCIJFERS)

Vermenigvuldiging en/of overname van gegevens zijn toegestaan mits de bron expliciet vermeld wordt:

De Samber J. (2021) *De Vlaamse melkveebarometer, tweede kwartaal 2021*, Departement Landbouw en Visserij, Brussel.

Graag vernemen we het als u naar dit rapport verwijst in een publicatie. Als u een exemplaar ervan opstuurt, nemen we het op in onze bibliotheek.

Wij doen ons best om alle informatie, webpagina's en downloadbare documenten voor iedereen maximaal toegankelijk te maken. Als u echter toch problemen ondervindt om bepaalde gegevens te raadplegen, willen wij u hier graag bij helpen. U kunt steeds contact met ons opnemen.

//



# INHOUD

<b>1</b>	<b>Samenvatting .....</b>	<b>5</b>
<b>2</b>	<b>Melkprijs .....</b>	<b>5</b>
<b>3</b>	<b>Bedrijfseconomische resultaten.....</b>	<b>6</b>
3.1	Resultaten als index	6
3.2	Resultaten in euro per honderd liter melk	8
<b>4</b>	<b>Begrippenlijst.....</b>	<b>10</b>





# 1 SAMENVATTING

De conjunctuur in de Vlaamse melksector stijgt opnieuw in het tweede kwartaal van 2021, na eerdere positieve bewegingen in de vorige kwartalen. De melkprijs steeg gemiddeld gedurende het eerste en tweede kwartaal. De economische situatie komt zo terug duidelijk boven de referentieperiode van 2015-2019 te liggen.

De index van het actuele bruto saldo stijgt opvallend van 99,3 in het eerste kwartaal van 2021 naar 112,5 in het tweede kwartaal van 2021. Deze stijging wordt veroorzaakt door een hogere melkprijs, aangevuld met een stijging van de prijs voor nuchtere kalveren en reforme koeien. De melkprijs stijgt met +6,5%, van 33,91 euro per honderd liter in kwartaal één van 2021 naar 36,12 euro in kwartaal twee van 2021. De index van het voortschrijdend bruto saldo, als maatstaf voor de rentabiliteit in het laatste jaar, neemt voor het eerst in langere tijd toe van 94,9 naar 100,3.

In monetaire termen bedraagt het bruto saldo in het tweede kwartaal van 2021 18,32 euro per honderd liter en het familiaal arbeidsinkomen 6,31 euro per honderd liter. In het voorgaande kwartaal was dat respectievelijk 16,16 en 6,31 euro per honderd liter.

De Vlaamse melkveebarometer geeft de resultaten van de Vlaamse melkveesector weer van 2012 tot en met het tweede kwartaal van 2021. De barometer wordt berekend op bedrijfstakniveau en houdt uitsluitend rekening met de activiteiten verbonden aan melkvee. Jaarlijks schuift de vijfjarige referentieperiode één jaar op.

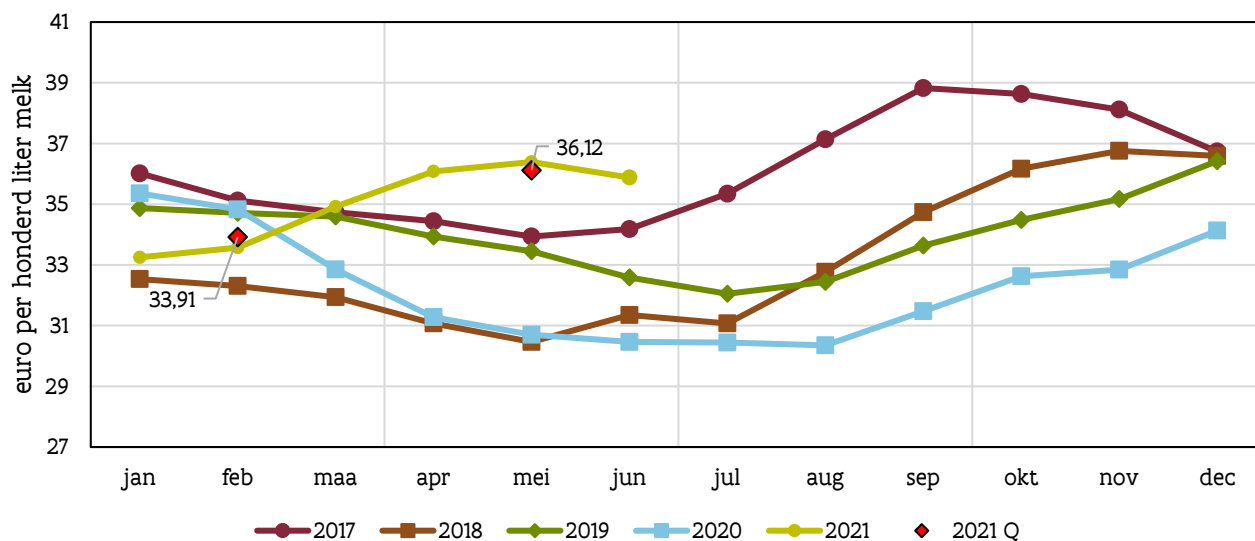
# 2 MELKPRIJS

De reële melkprijs in euro per honderd liter stijgt verder in het tweede kwartaal van 2021, nadat er ook in de twee vorige periode een stijging zichtbaar was. De prijs stijgt initieel na het eerste kwartaal, maar stagneert daarna wat. De kwartaalprijs stijgt van 33,91 euro per honderd liter in het eerste kwartaal van 2021 naar 36,12 euro in het tweede kwartaal van 2021, een stijging met +6,5%.

De melkprijs is de meest bepalende opbrengstfactor, maar is onderhevig aan volatiliteit. De melkprijs bepaalt, samen met de prijs van nuchtere kalveren en reforme koeien, de index van de opbrengsten.



Figuur 1: maandelijkse melkprijs in euro per honderd liter voor 2017 tot en met juni 2021 en het gemiddelde per kwartaal voor 2021



Bron: Belgische Confederatie van de Zuivelindustrie (BCZ) en Departement Landbouw en Visserij

### 3 BEDRIJFSECONOMISCHE RESULTATEN

#### 3.1 RESULTATEN ALS INDEX

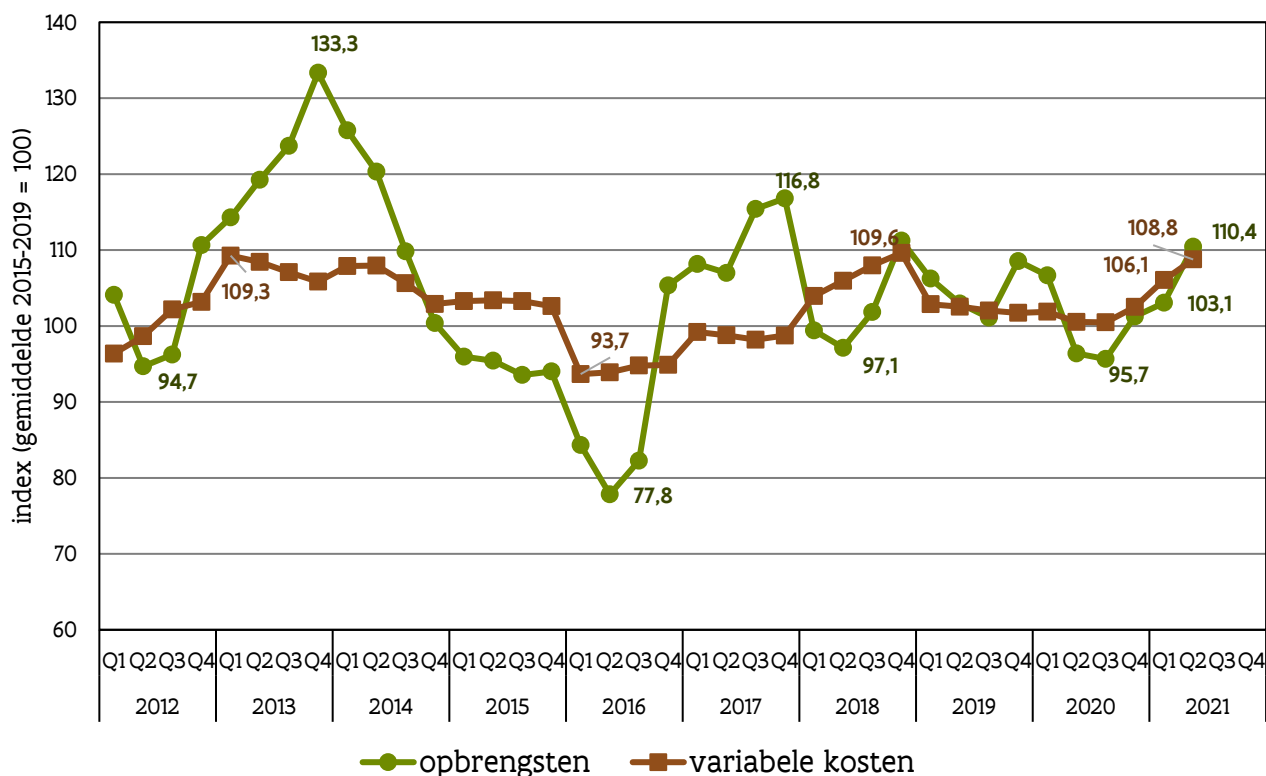
De index toont de situatie in een specifiek kwartaal ten opzichte van een referentieperiode. Het gemiddelde van de vijfjarige periode 2015-2019 heeft een indexwaarde gelijk aan 100.

De index van de opbrengsten stijgt van 103,1 in het eerste kwartaal van 2021 naar 110,4 in het tweede kwartaal van 2021: een sterke stijging. De prijs van nuchtere kalveren neemt sterk toe, de prijs voor reforme koeien stijgt licht en de melkprijs kent een belangrijke toename ten opzichte van de vorige periode.

De index van de variabele kosten stijgt verder van 106,1 naar 108,8 in het tweede kwartaal van 2021. De prijs van energie stijgt gevoelig, terwijl de prijs van krachtvoeder eveneens stijgt. De prijsdata voor meststoffen zijn nog niet beschikbaar voor de laatste maanden.



Figuur 2: index van de opbrengsten en variabele kosten per kwartaal voor de periode 2012-2021



Bron: Departement Landbouw en Visserij. Het gemiddelde van de opbrengsten en de variabele kosten voor de periode 2015 tot en met 2019 is gelijk aan een indexwaarde van 100.

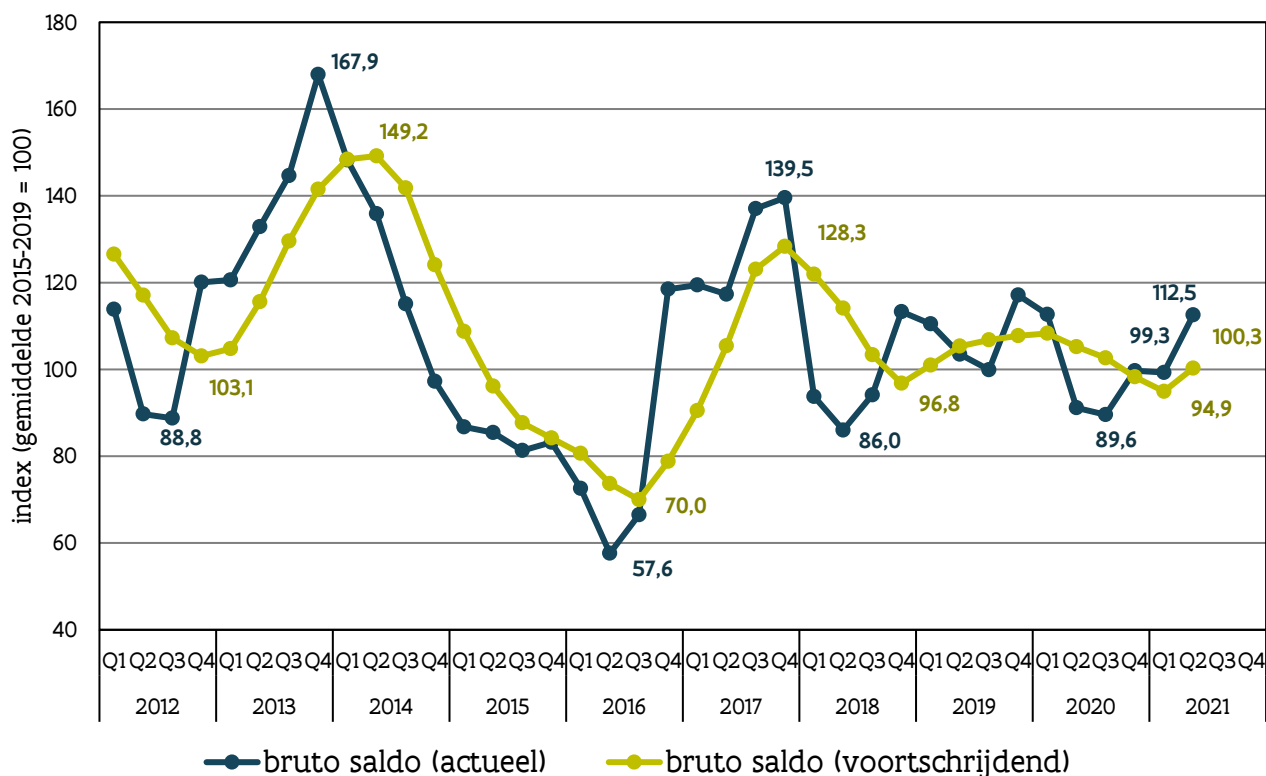
Het actuele bruto saldo is gelijk aan het verschil tussen opbrengsten en variabele kosten en is een indicator van de actuele economische situatie. Het voortschrijdend bruto saldo is het gemiddelde bruto saldo van de vier voorgaande kwartalen en geeft een bijkomend zicht op de rentabiliteit in de melkveehouderij tijdens het afgelopen jaar.

De index van het actuele bruto saldo neemt sterk toe van 99,3 in het eerste kwartaal van 2021 naar 112,5 in het tweede kwartaal van 2021. Het bruto saldo komt zo duidelijk boven het niveau van de gemiddelde referentieperiode 2015-2019 te liggen. De opbrengsten stijgen sterker dan de kosten, wat zorgt voor een opwaartse evolutie. Ook voor het voortschrijdend bruto saldo is een stijging zichtbaar. De sterke resultaten van de afgelopen periode buigen de neerwaartse trend – veroorzaakt door zwakkere voorgaande kwartalen – om. De voortschrijdende index stijgt van 94,9 naar 100,3, tot op het referentieniveau van 2015-2019.





Figuur 3: index van het actueel en voortschrijdend bruto saldo per kwartaal voor de periode 2012-2021



Bron: Departement Landbouw en Visserij. Het gemiddelde van het actueel en voortschrijdend bruto saldo voor de periode 2015 tot en met 2019 is gelijk aan een indexwaarde van 100.

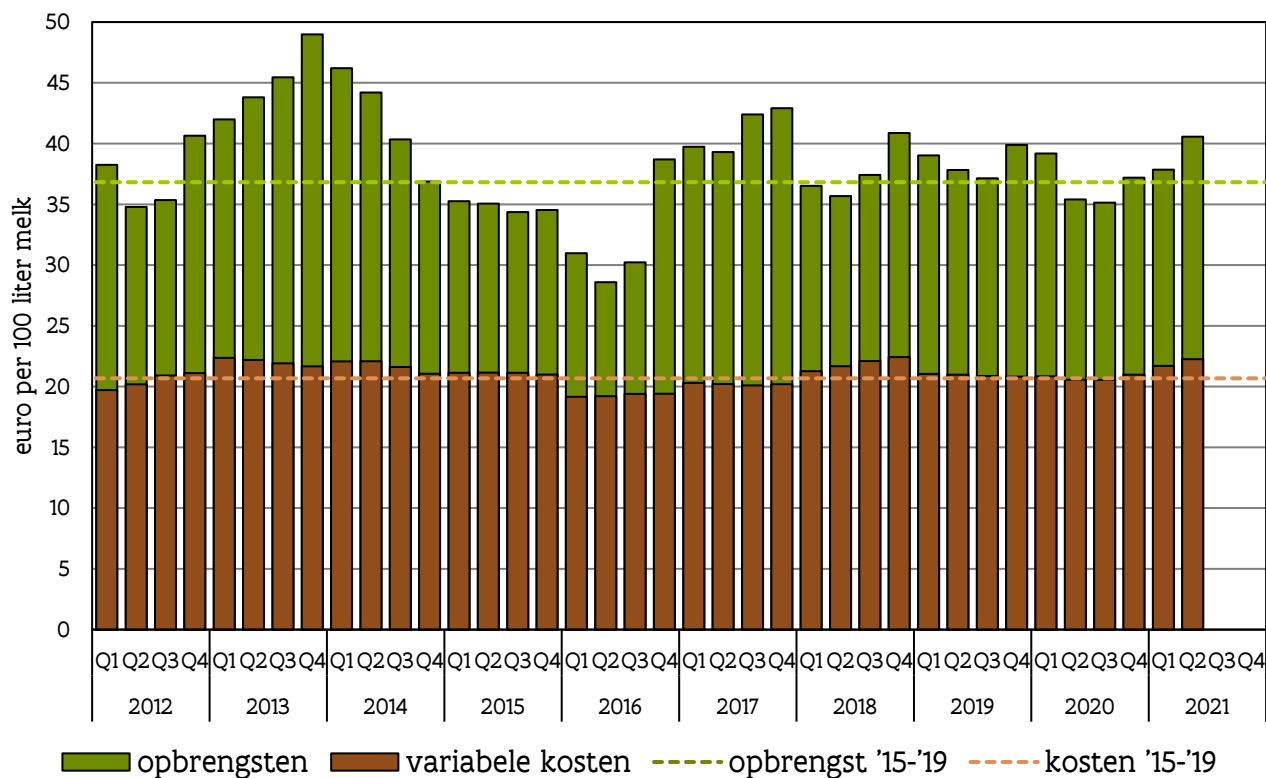
### 3.2 RESULTATEN IN EURO PER HONDERD LITER MELK

De resultaten uitgedrukt in monetaire termen tonen de opbrengsten, de variabele kosten, het bruto saldo en het familiaal arbeidsinkomen per honderd liter melk.

In het tweede kwartaal van 2021 stijgen de opbrengsten van 37,86 naar 40,57 euro per honderd liter. Dit is hoger dan het vijfjarige gemiddelde (2015-2019) van 36,82 euro per honderd liter. De variabele kosten nemen toe van 21,70 naar 22,26 euro per honderd liter. Dat is eveneens hoger dan het vijfjarige gemiddelde (2015-2019) van 20,68 euro per honderd liter.



Figuur 4: opbrengsten en variabele kosten per honderd liter melk per kwartaal voor de periode 2012-2021 en het gemiddelde van de vijfjarige periode 2015-2019



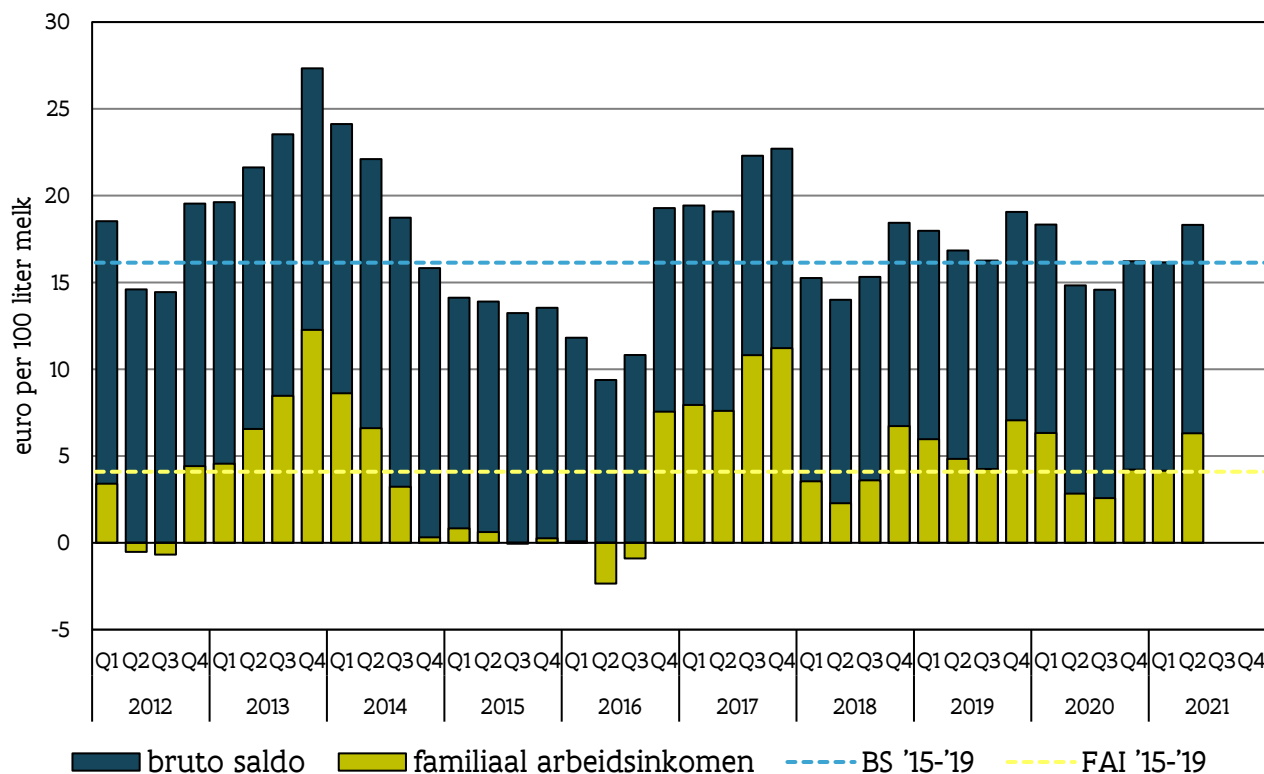
Bron: Departement Landbouw en Visserij

Het bruto saldo is het verschil tussen opbrengsten en variabele kosten. De evolutie van deze twee variabelen verklaart ook de stijging van het bruto saldo per honderd liter: van 16,16 in het eerste kwartaal van 2021 naar 18,32 euro per honderd liter in het tweede kwartaal van 2021. Het bruto saldo ligt zo duidelijk hoger dan het gemiddelde van de vijfjarige periode 2015-2019 van 16,14 euro per honderd liter.

Het familiaal arbeidsinkomen vermindert het bruto saldo met de vaste kosten. Dat is wat overblijft als vergoeding voor de eigen arbeid van de landbouwer en eventuele meewerkende familieleden. In het tweede kwartaal van 2021 stijgt het familiaal arbeidsinkomen van 4,15 naar 6,31 euro per honderd liter. Dat is hoger dan het vijfjarige gemiddelde (2015-2019) van 4,10 euro per honderd liter.



Figuur 5: bruto saldo en familiaal arbeidsinkomen per honderd liter melk per kwartaal voor de periode 2012-2021 en het gemiddelde van de vijfjarige periode 2015-2019



Bron: Departement Landbouw en Visserij. BS: bruto saldo; FAI: familiaal arbeidsinkomen

## 4 BEGRIPPENLIJST

- De **opbrengsten** zijn de som van alle opbrengsten van het melkveebedrijf. Deze omvatten o.a. de verkoop van melk, de verkoop van nuchtere kalveren en reforme koeien en alle overige opbrengsten.
- De **variabele kosten** omvatten alle kosten die rechtstreeks te maken hebben met de productie. Deze omvatten o.a. de aankoop van krachtvoeder, de aankoop en productie van ruwvoeder, energiekosten, dierenartskosten, kosten voor kunstmatige inseminatie en overige variabele kosten.
- Het **bruto saldo** is het verschil tussen de opbrengsten en variabele kosten. Het bruto saldo is het bedrag dat beschikbaar is voor het betalen van de vaste kosten en wat daarna overblijft als vergoeding voor eigen inbreng van productiefactoren: eigen arbeid, grond en kapitaal.
- Het **actueel bruto saldo** is het bruto saldo op een bepaald moment. Het **voortschrijdend bruto saldo** is in deze publicatie het gemiddelde van de vier voorgaande kwartalen en geeft een bijkomend zicht op de rentabiliteit van het afgelopen jaar.
- Het **familiaal arbeidsinkomen** wordt verkregen door de totale vaste kosten (o.a. pacht, kosten aan grond, gebouwen en werktuigen, fictieve intresten, betaalde lonen) af te trekken van het bruto saldo. Dit familiaal arbeidsinkomen is wat de landbouwer overhoudt ter compensatie van de inbreng van zijn eigen arbeid.

////////////////////////////////////