

Bijlage

3

**VDAB-realisaties
in het kader
van de
Europese
Werkgelegenheidsstrategie**

De VDAB-activiteiten dragen voor een belangrijk deel bij tot de vervulling van de engagementen die werden genomen in het Vlaams Actieplan Europese werkgelegenheidsrichtsnoeren 2001. Vooral voor de preventieve en actieve aanpak ter verbetering van de inzetbaarheid van werkzoekenden zijn de VDAB-realisaties doorslaggevend.

De belangrijkste bevindingen in 2001 zijn kort samengevat:

- Het bereiken van 161.611 werkzoekenden via modules uit de trajectwerking
- Een verschuiving tussen de modules van de trajectwerking (meer opleidingen op de werkvloer en meer persoonsgerichte vorming).
- Een beter bereik van de werkzoekenden en een hoger aantal opgevolgde trajecten.
- Een afname van het aantal langdurig werklozen van meer dan twee jaar werkloos en dus ook een lager aantal 'curatieve' trajecten .
- Een toename van het aantal kortdurig werklozen en van werklozen van één tot twee jaar.

De Europese aanbevelingen om te komen tot een modernisering van de arbeidsvoorziening vinden we onvoldoende terug in de prestatie-indicatoren die de Commissie aan de lidstaten oplegt. De verschuivingen bvb. van klassieke verwijzingen op vacatures door de

consulent naar moderne bemiddelingskanalen (WIS, KISS, mail-op-maat,..) worden niet verdisconteerd en zorgen voor vertekeningen bij vergelijkingen tussen de lidstaten. Als aanvulling op de Europese indicatoren wordt dan ook in wat volgt de aandacht gevestigd op de inzet van de online werkinstrumenten in 2001.

1. Trajectwerking 2001

1.1 Resultaten trajectwerking 2001

In 2000 waren er bij de VDAB 122.953 werkzoekenden in trajectbegeleiding, in 2001 steeg dit aantal naar 125.256. Mede door de veralgemening van de preventieve acties, startend met een diagnose, steeg evenwel het totaal aan bereikte werkzoekenden in 2001 naar 161.611.

Ook het gemiddeld aantal werkzoekenden steeg in 2001, maar niet in sterke mate: in de eerste jaarhelft van 2001 lag de werkloosheid lager dan het jaar voordien maar in de tweede jaarhelft was dit net andersom. De toename van de werkloosheid situeert zich vooral bij de jonge schoolverlaters (opmerkelijk meer bij hooggeschoolden en mannen).

Globaal overzicht van het bereik in de verschillende modules in 2000 en 2001

Modules	Bereikte werkzoekenden				
	Aantallen			Percentages*	
	2000	2001	Cumulatief 2001	Cumulatief	
6 opleiding en begeleiding op de werkvloer	19.683	22.083	22.083	12	12
4 beroepspecifieke opleiding	28.760	26.375	40.998	15	23
5 persoonsgerichte vorming	5.561	10.185	46.929	5	26
3 sollicitatietraining	10.205	8.769	49.298	5	27
7 trajectopvolging	122.953	125.256	126.840	69	70
2 screening, oriëntatie en diagnose	81.102	98.518	161.611	54	89
Totaal aantal bereikte werkzoekenden	141.053	161.611	161.611	89	

(*) Deze bereik- percentages hebben maar een beperkte relevantie doordat jaartotalen vergeleken worden met een momentopname (jaargemiddelde)

181.439 = gemiddeld aantal NWWZ 2001 inclusief werkzoekenden in beroepsopleiding (169.651 zonder beroepsopleiding)

Er werden in vergelijking met de voorgaande jaren meer werkzoekenden bereikt via opleidingen op de werkvloer en via persoonsgerichte vorming, terwijl het bereik via beroepsspecifieke opleidingen daalde. De verhoging van het objectief voor individuele beroepsopleidingen met 2000 start-ibo's (totaal objectief 6.000 IBO's) resulteerde in een toename van de opleidingen op de werkvloer (o.a. van 5.224 IBO's in 2000 naar 7.193 in 2001). Ook de beleidskeuze om meer praktische werkervaring te promoten door opleidingen op de werkvloer te laten doorgaan.

De bijna-verdubbeling van persoonsgerichte vorming is vooral toe te schrijven aan de extra begeleidingen en opleidingen voor niet-autochtone Belgen: het overgrote deel is laaggeschoold (70%) en ouder dan 25 jaar (70%).

1.2 Trajectbepaling - screening werkzoekenden in 2001 (module 2)

Module 2 in de trajectwerking heeft tot doel (diagnostische) kennis over de klant te verzamelen over zijn of haar kansen en hinderpalen tot de arbeidsmarkt (de arbeidsmarktrijpheidsanalyse) en om in overleg met de werkzoekende, tot een trajectbepaling te komen. Hiervoor wordt gebruik gemaakt van (gespecialiseerde) screenings, oriëntaties en kwalitatieve intakes.

In 2001 werden de volgende resultaten bereikt in de instapfase van de trajectwerking:

Bereik in module 2 van de trajectwerking	scholingsniveau				Totaal	
	laaggeschoold		geschoold			
	2000	2001	2000	2001	2000	2001
Doelgroepen:						
Jongeren voor 6e maand werkloosheid	15.322	16.474	5.624	13.978	20.946	30.452
Volwassenen (> 25 j.) voor 12e maand werkloosheid	29.835	33.306	11.641	19.528	41.476	52.834
Langdurig werkzoekenden	10.560	8.794	8.120	6.438	18.680	15.232
Totaal	55.717	58.574	25.385	39.944	81.102	98.518

De veralgemeende preventieve aanpak van alle werkzoekenden die meer dan 3 maand werkzoekend zijn start met een module 2 actie (kwalitatieve intake en arbeidsmarktrijpheidsanalyse) is duidelijk te merken in de verhoogde bereik aantallen en is ook bepaald door de gewijzigde instroomsnelheid in de werkloosheid in de loop van 2001 (73% van de diagnoses gebeuren bij werkzoekenden minder dan 6 maanden werkloos).

Dezelfde tabel geeft naar man/vrouw verhouding volgende resultaten:

Man/vrouw verhouding in het bereik in module 2 van de trajectwerking	scholingsniveau				Totaal	
	laaggeschoold		geschoold			
	M	V	M	V	M	V
Doelgroepen:						
Jongeren (< 25 j.) voor 6e maand werkloosheid	9.721	6.753	6.455	7.523	16.176	14.276
Volwassenen (> 25 j.) voor 12e maand werkloosheid	16.569	16.737	7.402	12.126	23.971	28.863
Langdurig werkzoekenden	4.124	4.670	2.245	4.193	6.369	8.863
Totaal	30.414	28.160	16.102	23.842	46.516	52.002
Totaal	58.574		39.944		98.518	

De module 2 verdeelt zich op een vrij evenwichtige wijze tussen de mannen en de vrouwen (53%), al is er een merkbare 'voorsprong' bij de +25 jarigen vrouwen (35% versus 28% mannen).

1.3 Trajectopvolging : begeleiding van de trajecten (module 7)

Dit is de rode draad in de trajectwerking. De trajectbegeleider begeleidt de werkzoekende tijdens de uitvoering van zijn trajectplan, dat hij in samenspraak met de werkzoekende heeft opgesteld en vastgelegd in een trajectcontract, coördineert en volgt de verschillende begeleidingsstappen op. De begeleiding situeert zich in eerste instantie op de scharnierenmomenten van het traject. De concrete frequentie en intensiteit ervan, worden bepaald in functie van de behoeften van de klant en de vorm en evolutie van het traject. Essentieel bij dit alles is ook dat de trajectbegeleider fungeert als ankerfiguur en vast vertrouwenspersoon voor de klant. Vanuit die rol is de trajectbegeleider ook het best geplaatst om tussen te komen bij ernstige problemen tijdens de uitvoering van het traject en om waar nodig het traject, in overleg met alle betrokkenen, bij te sturen of te heroriënteren.

Bereik in module 7 van de trajectwerking	Scholingsniveau		Totaal
	Laaggeschoold	Geschoold	
Jongeren (< 25 j.) voor 6e maand werkloosheid	24.839	12.373	37.212
Volwassenen (> 25 j.) voor 12e maand werkloosheid	40.037	21.460	61.497
Langdurige werkzoekenden	15.297	11.250	26.547
Totaal	80.173	45.083	125.256

Globaal genomen nam in 2001 de trajectopvolging lichtjes toe:

Er werden 2.303 trajecten meer opgevolgd dan in het voorgaande werkingsjaar.

Per doelgroep bekeken is dit:

- een daling van het aantal trajecten bij de langdurig werklozen (- 6.923),
- een toename van het aantal trajecten bij zowel de jongere kortdurige werkzoekenden (+ 5.976) als
- bij de volwassenen kortdurige (+ 3.250) werkzoekenden.

De daling van het bereik bij de langdurig werklozen is o.a. te verklaren door de daling van het aantal langdurig werklozen (meer dan 2 jaar werkloos):

Evolutie december 2000 - december 2001 - NWWZ		
-1 jaar werkloos	+ 26.587	(+30%)
1-2 jaar werkloos	+ 1.144	(+ 5%)
+ 2 jaar werkloos	- 7.750	(-17%)

Bovendien zijn er door de aangehouden systematische preventieve aanpak steeds minder werkzoekenden die langdurig werkloos worden die niet al in een eerdere fase, in trajectbegeleiding worden opgenomen, maar dan wel als preventief gecatalogeerd traject.

1.4 Opleidingen en begeleiding op de werkvloer (module 6)

22.083 werkzoekenden volgden in functie van hun traject een of andere opleiding op de werkvloer. Hiervan hebben er 15.602 een opleiding op de werkvloer opgestart in de loop van 2001. Dit resulteerde in 19.900 nieuwe acties binnen trajectwerking (één werkzoekende kan immers verschillende acties ondernemen binnen dezelfde module) die dit jaar werden opgestart.

Uitgesplitst naar de werkervaringsvormen geeft dit volgend overzicht:

- WEP+ : 3.444 (1.069 mannen en 2.375 vrouwen) nieuw gestarte wep+ begeleidingen.
- IBO: 6.988 (4.306 mannen en 2.682 vrouwen) nieuw gestarte IBO's.
- Stages: 8.998 nieuw gestarte stages (3.948 mannen en 5.050 vrouwen) waarvan
 - 5.556 gestarte alternerende opleidingen (2.721 mannen en 2.845 vrouwen)
 - 2.391 gestarte voltooiingsstages (1.034 mannen en 1.357)
 - 511 gestarte opleidingen op de werkvloer (155 mannen en 356)
 - 530 gestarte stages gezins – en bejaardenhulp (38 mannen en 492)

Vergelijking 2000-2001

In 2001 volgden 22.083 werkzoekenden een vorm van opleiding op de werkvloer, dit zijn er 2.400 (+ 12 %) meer dan in 2000. De toename van het aantal nieuwe acties met 1.172 t.o.v. 2000 lag in de lijn der verwachtingen: Immers, sinds de start van de trajectwerking werd geijverd voor verschillende korte opleidingen in de centra gevolgd door praktijkervaringen op de werkvloer. Dit resulteerde in 1.894 (37 %) meer IBO's en 1.869 (26 %) meer stages.

1.5 Sollicitatietraining – en begeleiding (module 3)

De sollicitatietraining is het onderdeel van de trajectwerking waar collectief vaardigheden inzake solliciteren worden aangeleerd, waar via didactische principes kennisoverdracht gebeurt en via rollenspel geoefend wordt. In de sollicitatiebegeleiding zijn de acties die de sollicitatietrainer onderneemt om de werkzoekende te ondersteunen, te stimuleren en te sturen bij zijn sollicitaties. In de loop van 2001 volgden 8.769 werkzoekenden een sollicitatietraining of – begeleiding.

Aantal acties gestart in 2001

10.934 acties (4.286 mannen en 6.648 vrouwen) werden in 2001 opgestart.

- Jongeren (< 25 j.) vóór de zesde maand werkloosheid : 2.399 (1.018 mannen en 1.381 vrouwen)
- Volwassenen (> 25 j.) vóór de twaalfde maand werkloosheid : 5.201 (2.047 mannen en 3.154 vrouwen)
- Curatieve doelgroep (resterende werkzoekenden) : 3.334 (1.221 mannen en 2.113 vrouwen)

Sinds 2001 wordt de sollicitatietraining ook geïntegreerd en gecombineerd met een bestaande beroepsspecifieke opleiding. Van bovenstaande gestarte acties werden er 1.180 geïntegreerde acties (502 mannen en 678 vrouwen) genoteerd.

Aantal acties beëindigd in 2001

11.044 acties (4.314 mannen en 6.730 vrouwen) werden in 2001 beëindigd.

- Jongeren (< 25 j.) voor zesde maand werkloosheid : 2.442 (1.031 mannen en 1.411 vrouwen)
- Volwassenen (> 25 j.) voor twaalfde maand werkloosheid: 5.224 (2.058 mannen en 3.166 vrouwen)
- Curatieve doelgroep (resterende werkzoekenden) : 3.378 (1.225 mannen en 2.153 vrouwen)

1.180 van deze acties waren geïntegreerde acties.

Vergelijking met vorig jaar

In 2000 werden 10.205 werkzoekenden begeleid. Het bereik ligt 14 % lager dan vorig jaar, het aantal acties daalde met 9 % van 11.985 vorig jaar tot 10.934 in 2001. Module 3 wordt vaak als verlengstuk beschouwd van een beroepsspecifieke opleiding (module 4), een daling van het bereik module 3 is dan waarschijnlijk voor een deel het gevolg van het kleiner aantal werkzoekenden in de opleidingscentra. Meer nog heeft de gunstige economische conjunctuur de behoefte aan sollicitatietrainingen en – begeleidingen doen verminderen. Na de opleiding kon men veel sneller aan de slag.

1.6 Beroepsspecifieke opleidingen (module 4)

In 2001 werden 26.375 werkzoekenden bereikt die een beroepsspecifieke opleiding volgden in het kader van hun traject. In 2000 waren dit er 28.760.

Scholing		Mannen	Vrouwen	Totaal
Laaggeschoold	Jongeren	2.075	1.218	3.293
	Volwassenen	3.654	3.829	7.483
	langdurig werklozen	1.132	1.385	2.517
Totaal laaggeschoold		6.861	6.432	13.293
Geschoold	jongeren	1.625	1.837	3.462
	volwassenen	2.136	4.376	6.512
	langdurig werklozen	1.019	2.089	3.108
Totaal geschoold		4.780	8.302	13.082
Totaal		11.641	14.734	26.375

Een vrij evenwichtige verdeling naar geschooldheid (1/2) en naar geslacht (56% vrouwen). Naar nationaliteit vinden we 13% niet-Belgen, naar etniciteit is dit 15%. De jongeren zijn vrij goed vertegenwoordigd aangezien 1/3 van de werkzoekenden in opleiding jonger is dan 25 jaar.

1.7 Richtsnoer 2: Activeringsmaatregelen via opleiding

	Totaal	Mannen	Vrouwen
(E) aantal personen in opleiding (of vergelijkbaar) die voorheen werkloos waren - jaartotaal (*)	49.298	23.081	26.217
Sollicitatietraining	8.769	3.459	5.310
Beroepsspecifieke opleiding	26.375	11.641	14.734
Persoonsgerichte vorming	10.185	4.429	5.756
Opleiding en begeleiding op de werkvloer	22.083	11.005	11.078
(F) Aantal niet werkende werkzoekenden (inclusief de werkzoekenden in opleiding)	181.439	79.921	101.518
Ratio (E) / (F) (**)	27,1 %	28,8 %	25,8 %

(*) Het totaal is niet gelijk aan de som van de delen aangezien werklozen verschillende acties kunnen opstarten

(**) De relevantie van deze verhouding is eerder beperkt, vermits een cumulatief bereikcijfer (som van alle opgeleide werkzoekenden in de loop van 2001) moeilijk vergelijkbaar is met een gemiddeld aantal werkzoekenden.

In vergelijking met vorig jaar is het bereikcijfer van werkzoekenden in opleiding (of vergelijkbaar) bij de mannen gedaald (van 30% naar 28,8%) en bij de vrouwen toegenomen (van 24% naar 25,8%). Globaal stijgt het bereik van 26,8 % naar 27,1 % in 2001. In 1999 bedroeg deze verhouding 22,4%, er is dus een positieve tendens waarneembaar

2. Evaluatie TRAJECTWERKING

In 2000: 73 % stroomt uit
 In 2001: 72 % stroomt uit

In 1999 startte de VDAB met de trajectwerking: alle stappen van begeleiding en opleiding werden geïntegreerd in één traject, op maat van de werkzoekende. De uiteindelijke doelstelling is de inschakeling in de arbeidsmarkt. Het traject dat een werkzoekende doorloopt, bestaat uit één of meerdere combineerbare modules, al naargelang de vaardigheden en de kennis van de werkzoekende. De verschillende stappen (modules) die kunnen ingezet worden zijn de volgende:

- Module 1: basisdienstverlening, “de instap”;
- Module 2: trajectbepaling en diagnosestelling (screening);
- Module 3: sollicitatietraining en -begeleiding;
- Module 4: beroepsspecifieke opleiding;
- Module 5: persoonsgerichte vorming;
- Module 6: opleiding en begeleiding op de werkvloer;
- Module 7: trajectbegeleiding en -opvolging.

Elk traject bestaat minimum uit module 2 (screening) en 7 (trajectbegeleiding en -opvolging). De modules 3 tot 6 worden aangeboden naargelang de behoefte.

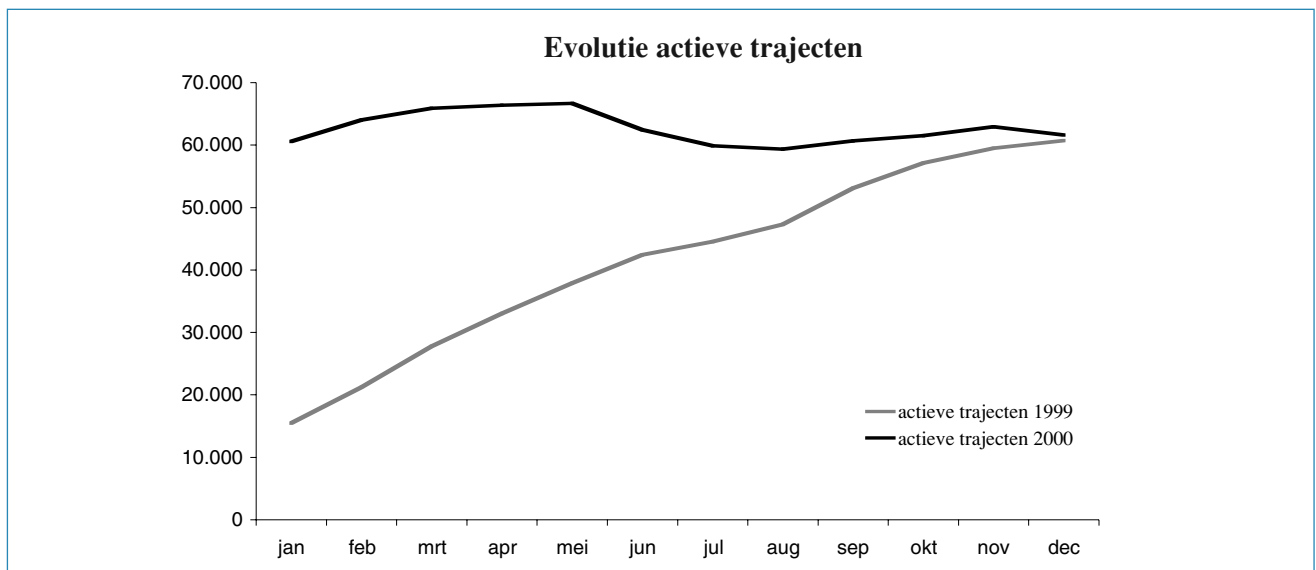
De resultaten van de trajectwerking in 2000 omvatten drie luiken:

- Trajecten;
- Modules;
- Uitstroomresultaten.

2.1 Trajectopvolging: 122.953 trajecten in 2000!

Er zijn 122.953 actieve trajecten in 2000: respectievelijk 63.428 nieuw opgestarte trajecten en 59.525 trajecten die gestart zijn in 1999 en verder liepen in 2000.

Een andere indeling van de trajecten is de opsplitsing actieve en passieve trajecten. Eind december tellen we 61.360 passieve trajecten, dit zijn trajecten die in de loop van 2000 zijn afgesloten. Het aantal actieve trajecten per eind december is met 61.593 quasi gelijk.



Om de werkbelasting (caseload) stabiel te houden moet het aantal afgesloten trajecten op jaarbasis ongeveer gelijk zijn aan het aantal nieuw opgestarte trajecten. De volgende grafiek illustreert de evolutie van de caseload sinds de opstart van de trajectwerking. In de loop van 1999 werd de caseload min of meer gestabiliseerd rond een gemiddelde van ongeveer 63.000 trajecten.

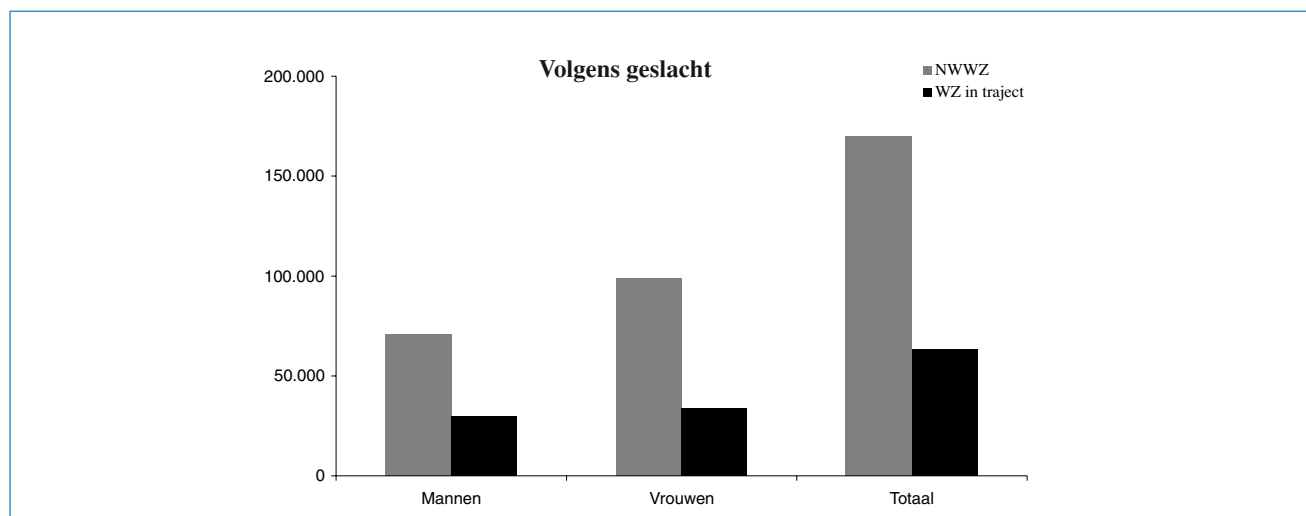
Uit nieuw onderzoek naar de meting van de effectiviteit van de trajectwerking is intussen gebleken dat de gemiddelde duurtijd van de afgesloten trajecten (in 2000 bedraagt die 331 dagen) niet zo 'n goede maatstaf is om de effectiviteit ervan te bepalen. In werkelijkheid duurden de trajecten niet zo lang als men zou kunnen vermoeden op basis van de gemiddelde duur. Daarom wordt beter overgestapt naar het gebruik van de mediaan, gecombineerd met het eerste en derde kwartiel, als indicator van de duurtijd van trajecten. Uit eerste analyses blijkt ook dat in dit onderzoek beter rekening kan gehouden worden met de inhoud (modules) van de trajecten en veranderingen in de situatie van de werkzoekende (ziekte, zwangerschap, korte tewerkstelling). Nieuw onderzoek op basis van de mediaan is voorzien begin 2002.

2.2 Profiel werkzoekenden in traject

Via ventilering naar geslacht, scholing en leeftijd schetsen we het profiel van de werkzoekenden in de nieuw opgestarte trajecten in 2000.

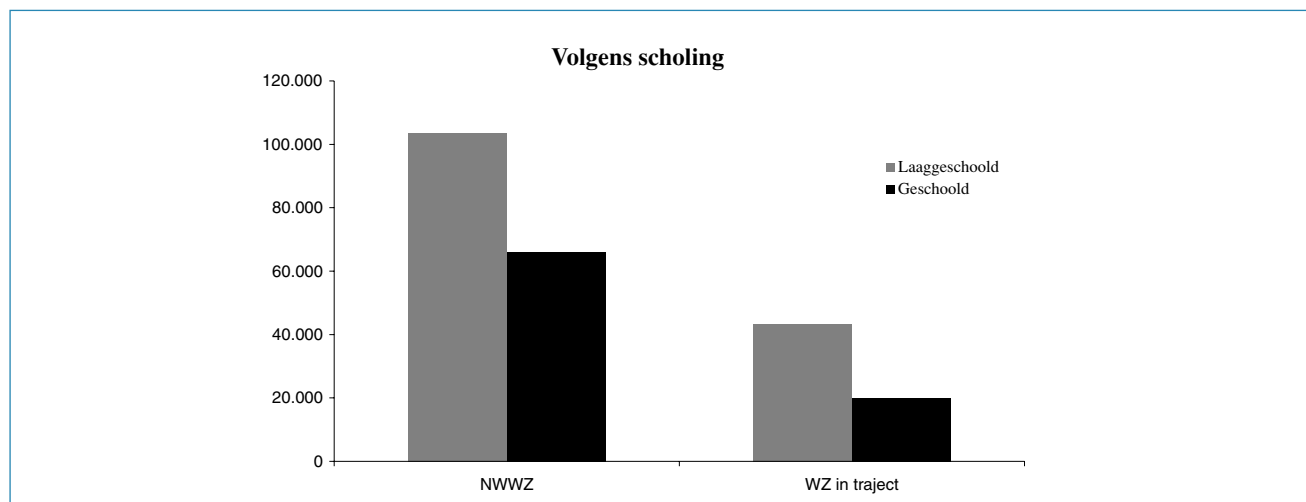
Geslacht: meer vrouwen

53% (33.580) van de nieuwe trajecten in 2000 betreffen vrouwen. Ter vergelijking, 58% van de NWWZ (december 2000) zijn vrouwen.



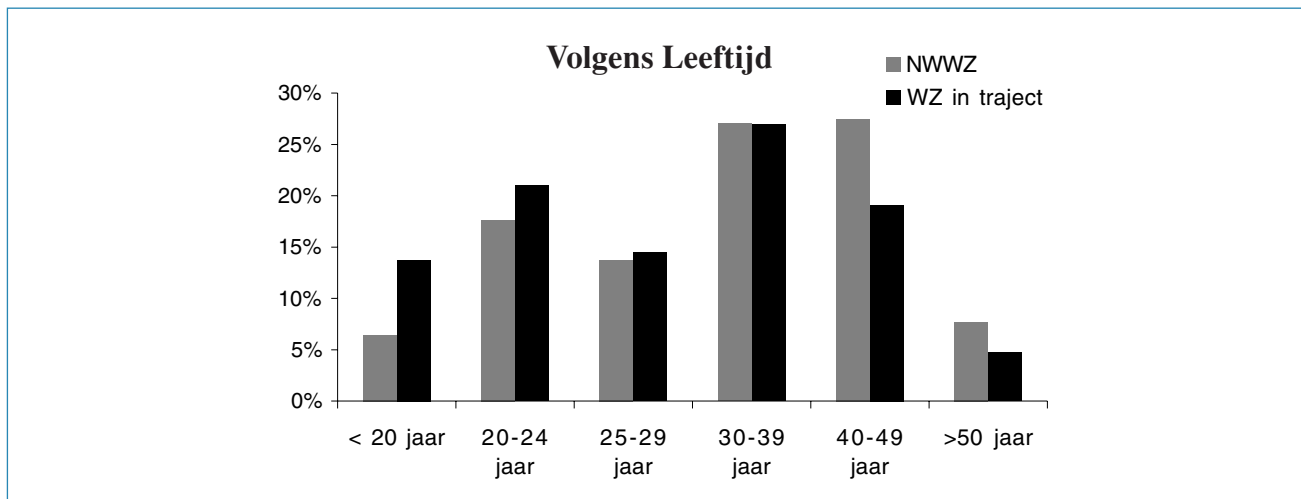
Scholing: hulp voor laaggeschoolden

De doelgroepwerking binnen de trajectwerking richt zich in de eerste plaats op laaggeschoolden: 68% van de werkzoekenden in nieuwe trajecten zijn laaggeschoold, hun aandeel in de NWWZ-populatie is met 61% minder groot.



Leeftijd: meer aandacht voor jonge NWWZ

Opvallend is het grote aandeel van werkzoekenden jonger dan 25 jaar. Het inschakelingsplan¹ zorgt voor een continue instroom van laaggeschoolde jongeren. De leeftijdsklasse 25-39 jaar daarentegen is opgenomen in de trajectwerking à rato van hun aanwezigheid in de werkzoekendenpopulatie. De leeftijdsklasse boven de 40 jaar is dan weer ondervertegenwoordigd in de trajectwerking.



2.3 Soorten trajecten in 2000

Tijdens de screening maakt de trajectbegeleider in samenspraak met de werkzoekende een trajectplan. Hierna maken we een indeling van de afgesloten trajecten in 2000 volgens het modulebereik.

Geen traject aangewezen

Een traject bestaat minimaal uit module 2 en module 7. De screening tijdens module 2 kan ook uitwijzen dat het tijdelijk (of definitief) niet aangewezen is een traject op te starten. Voornaamste redenen zijn o.a. tewerkstellingsperspectieven op korte termijn, sociale en familiale omstandigheden, fysieke problemen enz... In 2000 tellen we 16.429 modules 2 waarna er geen traject werd opgestart.

Opvolging sollicitatiegedrag (trajecten met module 2 en 7)

De screening kan uitwijzen dat de werkzoekende arbeidsmarktrijp is. De consultant zal dan enkel gedurende 6 maanden het sollicitatiegedrag van de werkzoekende opvolgen. De intensiteit van de opvolging gebeurt op maat van de werkzoekende. Van de afgesloten trajecten, tellen we 25.256 dergelijke trajecten. Dit is 41% van het totaal aantal afgesloten trajecten..

Trajecten met inbegrip van een module 3-6 (naast module 2 en 7)

36.104 of 59% van het aantal opgestarte trajecten bevat één of meerdere modules 3 tot en met 6.

Trajecten met 1 van de modules 3-6:

- Het meest voorkomend zijn trajecten met enkel een beroepsspecifieke opleiding (module 4). Dit kan inhouden dat de werkzoekende een relatief korte bijscholing of een vervolmakingscursus volgt of een volledig nieuw beroep aanleert. In totaal tellen we 10.422 dergelijke trajecten.
- Trajecten met enkel een opleiding of begeleiding op de werkvloer (module 6) zijn eveneens kwantitatief belangrijk: 3.968. De individuele beroepsopleiding (IBO) levert het leeuwenaandeel.
- Een aantal werkzoekenden heeft geen behoefte aan een beroepsspecifieke opleiding, maar wel aan een sollicitatietraining of begeleiding (module 3): 3.214.
- Trajecten met enkel een module 5, persoonsgerichte vorming, zijn zeldzamer: 1.273 trajecten. Trajecten waarbij enkel een opleiding Nederlands voor anderstaligen is voorzien zijn hier het type voorbeeld.

1) Het inschakelingsplan is een federale maatregel met als doelstelling:
 - het verhogen van de kansen van de werkzoekende op de arbeidsmarkt via een specifieke en intensieve begeleiding en/of opleiding;
 - maximale toeleiding van de werkzoekende naar tewerkstelling en in het bijzonder naar de federale startbanen.
 Het inschakelingsplan richt zich tot jongeren (<25 jaar), die maximum drie maanden ingeschreven zijn bij de VDAB en die niet beschikken over een diploma hoger onderwijs .

Frequente combinaties van modules 3-6 zijn:

- Trajecten met een beroepsspecifieke opleiding (module 4) gevolgd door een opleiding of stage op de werkvloer (module 6): 3.147 trajecten.
- Trajecten met een beroepsspecifieke opleiding (module 4) en een sollicitatietraining (module 3) al of niet geïntegreerd in module 4: 1.776.
- Trajecten met een combinatie van een sollicitatietraining en een begeleiding of opleiding op de werkvloer: 1.099. Een exemplarisch voorbeeld is Wep-plus: de werkzoekende wordt tijdens zijn tewerkstelling van 1 jaar begeleid en krijgt op het einde van de tewerkstelling een sollicitatietraining. Deze trajecten hebben een gemiddelde duurtijd van 380 kalenderdagen en verhogen de globale gemiddelde duur van de trajectwerking (zie ook gebruik van de mediaan hiervoor).

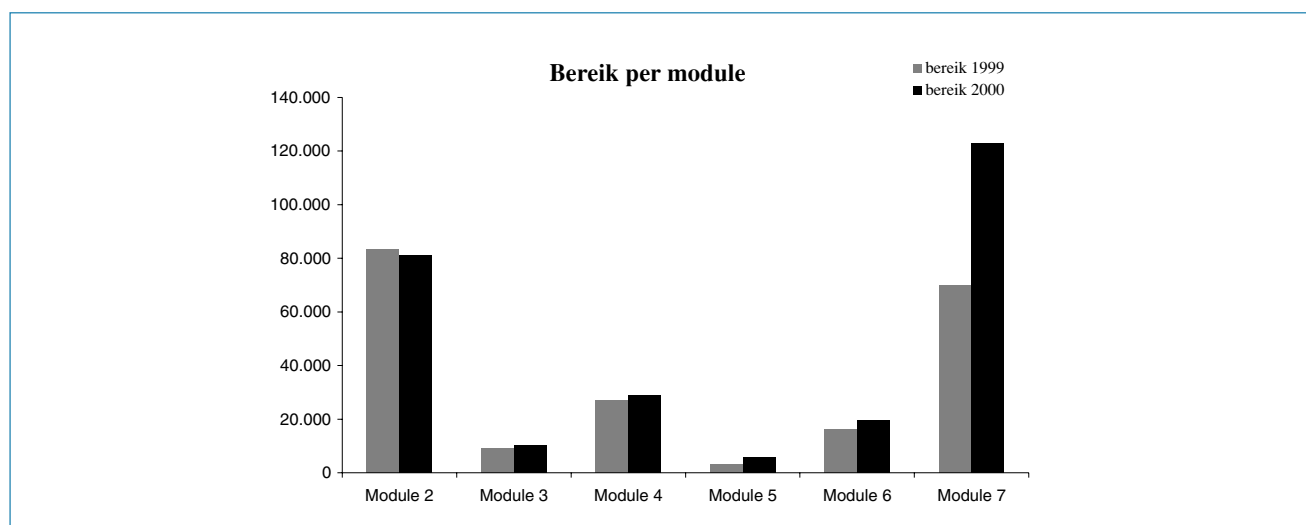
2.4 Modules

2.4.1 Bereik

Met bereik wordt het aantal werkzoekenden bedoeld die één of meerdere acties in een bepaalde module volgde. Voor 2000 is het bereik per module als volgt:

	Module 2	Module 3	Module 4	Module 5	Module 6	Module 7
Bereik 2000	81.102	10.205	28.760	5.561	19.683	122.953
Bereik 2001	98.518	8.769	26.375	10.1850	22.083	125.256

Met uitzondering van module 2, werden er in 2000 per module meer werkzoekenden bereikt dan in 1999. In 2001 werden er voor module 4 minder werkzoekenden bereikt dan in 2000 (16% in plaats van 17%).



Voorname­lijk module 5 werd in 2000 uitgebouwd; het bereik steeg met 78% in vergelijking met 1999. De vraag vanuit de trajectbegeleiding leidde tot het oprichten van nieuwe opleidingen persoonsgerichte vorming en het vergroten van het aanbod van bestaande opleidingen. Dit vindt in 2001 reeds zijn vertaling aangezien het bereik stijgt van 3,3 % naar 6%. In 2001 is het vooral de module 2 (screening en diagnose) die zich terug kan verheugen over een groter bereik (van 48% naar 58%). In 1999 werd voornamelijk aandacht besteed aan het opstarten van trajecten, wat het hoge bereikcijfer voor module 2 verklaart. Het overgrote deel van de opgestarte trajecten in 1999 liep verder in 2000. Dit verklaart waarom er minder screenings of trajectbepalingen gebeurden in 2000 (daling bereik module 2).

Tevens verklaren deze trajecten in overdracht de enorme stijging van 1999 naar 2000 voor het bereik in module 7. In 2001 is dit effect weggewerkt.

2.4.2 Acties

Na het aantal bereikte werkzoekenden per module, bekijken we nu het aantal uitgevoerde acties per module in 2000 en vergelijken we met 1999.

Het aantal acties per module is groter dan het bereik per module aangezien één werkzoekende meerdere acties binnen een zelfde module kan volgen.

2.4.3 Module 2 - Trajectbepaling en diagnosestelling

De volgende acties werden gerealiseerd:

	Acties 1999	Acties 2000	Vershil 1999/2000 in %
Algemene screening:			
Kwalificerende intake	87.238	77.037	- 11,7 %
Gespecialiseerde screening			
Oriëntatiecentrum	2.981	3.161	+ 6 %
Psychologisch onderzoek	3.831	5.804	+ 51,5 %
Medisch onderzoek	3.551	4.274	+ 20,4 %
Profielbepaling	5.492	8.299	+ 51,1 %
Infosessies	10.286	15.196	+ 47,7 %
Vooropleiding	1.295	2.247	+ 73,5 %
Totaal gespecialiseerde screening	27.436	38.981	+ 42,1 %

Zoals hierboven reeds vermeld bij het bereik van module 2, werden minder algemene screenings of trajectbepalingen afgenomen in de loop van 2000. Wel werden er voor een kleiner aantal werkzoekenden, meer gespecialiseerde screenings doorgevoerd (+42%).

2.4.4 Module 3 - Sollicitatietraining en –begeleiding

	Acties 1999	Acties 2000	Vershil 1999/2000 in %
Sollicitatietrainingen:	8.065	9.038	+ 12,1 %
Sollicitatiebegeleidingen:	3.243	2.947	- 9,1 %

Het aantal bereikte werkzoekenden in module 3 en het aantal sollicitatietrainingen is gestegen. Het aantal begeleidingen (praktijkgedeelte) daarentegen is teruggelopen. Sollicitatietrainingen worden op 2 manieren georganiseerd. Er zijn trainingen die geïntegreerd zijn binnen module 4 of 5. Deze geïntegreerde trainingen worden meestal niet gevolgd door een sollicitatiebegeleiding. De sollicitatietrainingen die los van andere modules worden gegeven, worden in principe gevolgd door een praktijkgedeelte, een sollicitatiebegeleiding. De stijging van het bereik in module 3 situeert zich dus bij de geïntegreerde sollicitatietrainingen.

2.4.5 Module 4 – Beroepsspecifieke opleiding

	Acties 1999	Acties 2000	Vershil 1999/2000 in %
Bewaking	270	278	3,0 %
Bouw	2.293	2.305	0,5 %
Confectie	344	331	- 3,8 %
Diamant	51	56	9,8 %
Horeca	705	643	- 8,8 %
Hout	196	216	10,2 %
Koeltechnieken	8	17	112,5 %
Metaal	1.928	1.841	- 4,5 %
Social profit	3.901	4.718	20,9 %
Telematica	95	87	- 8,4 %
Textiel	121	142	17,4 %
Zwaar vervoer	757	790	4,4 %
Tertiaire sector	13.300	15.937	19,8 %
Andere secundaire sector	1.120	1.272	13,6 %
Haven – maritieme – expeditie	446	690	54,7 %
Heftruckbestuurder	1.104	1.229	11,3 %
Industriële automatisering	989	1.720	73,9 %
Taxibedrijven	217	243	12,0 %
Elektriciteit	279	188	- 32,6 %
Professionele schoonmaak-technieken	926	803	- 13,3 %
Autobus en autocar	234	232	- 0,9 %
Grafische technieken	634	730	15,1 %
Totaal	29.918	34.468	15,2 %

2.4.6 Module 5 – Persoonsgerichte vorming

	Acties 1999	Acties 2000	Vershil 1999/2000 in %
Algemene vorming:	1.051	2.055	+ 95,5 %
Geïntegreerde persoonsgerichte vorming:	122	260	+ 113,1 %
Nederlands voor anderstaligen	1.883	3.516	+ 86,7 %
Totaal	3.056	5.831	+ 90,8 %

In 2000 is module 5 sterk uitgebouwd. Attitudevorming, assertiviteit, communicatie en kennis van de arbeidsmarkt verruimen de arbeidsmarktkansen van werkzoekenden. Net zoals bij de sollicitatietrainingen zijn deze opleidingen deels geïntegreerd in de beroepsspecifieke opleidingen.

Het aantal opleidingen Nederlands voor anderstaligen is, onder druk van de toegenomen vraag, gevoelig uitgebreid.

2.4.7 Module 6 – Opleiding en begeleiding op de werkvloer

	Acties 1999	Acties 2000	Vershil 1999/2000 in %
WEP plus	4.418	3.720	- 15,8 %
Individuele beroepsopleiding	4.123	5.094	+ 23,6 %
Stages	4.800	7.129	+ 48,5 %
Totaal	13.720	16.905	+ 23,2 %

Binnen de trajectwerking is geopteerd om zoveel mogelijk werkzoekenden praktijkervaring te laten opdoen op de werkvloer, al dan niet voorafgegaan door een beroepsspecifieke opleiding. Vandaar dat binnen module 6 het aantal acties met een vierde is toegenomen.

2.4.8 Uitstroomresultaten

De finale toetssteen is de uitstroom. In geval er geen acties binnen module 3-6 gevolgd worden, gebeurt de uitstroommeting 6 maanden na het beëindigen van module 2. Dus nadat het sollicitatiegedrag 6 maanden werd opgevolgd, wordt er nagegaan of de betreffende werkzoekende nog ingeschreven is als NWWZ.

Bij trajecten met inbegrip van modules 3-6, worden de sollicitaties van de werkzoekende opgevolgd gedurende 6 maanden nadat alle acties binnen module 3 tot 6 beëindigd zijn. De uitstroommeting gebeurt ook hier op het einde van die 6 maanden.

In 2000 kwamen in totaal 56.536 trajecten in aanmerking voor uitstroommeting. 73,3 % van de betreffende werkzoekenden was op het moment van uitstroommeting niet meer ingeschreven als niet-werkende werkzoekende. De gunstige conjunctuur toen ondersteunde deze cijfers. Net zoals de omslag van de conjunctuur medio 2001 tekent voor een voorlopig minimale daling van de uitstroomcijfers.

In 1999 kwam maar een beperkt aantal trajecten van korte duur in aanmerking voor uitstroommeting (opstart trajectwerking). De uitstroompercentages zijn van dezelfde orde als die van 2000. De aantallen afgesloten trajecten per doelgroep lijken zich rekening houdend met een bewegingsmarge, net als de uitstroompercentages, te stabiliseren.

Resultaten per uitstroomdoelgroep

	Aantal afgesloten trajecten			% uitgestroomd in		
	1999	2000	2001	1999	2000	2001
< 1 jaar werkloos en geen moeilijke doelgroep ²	2.831	8.678	6.733	84,2 %	85,2 %	83,8 %
< 1 jaar werkloos en moeilijke doelgroep ²	4.261	13.652	16.356	75,0 %	75,0 %	71,9 %
Tussen 1 en 2 jaar werkloos	4.082	21.884	17.786	67,6 %	70,3 %	69,9 %
> 2 jaar werkloos	2.527	12.322	14.916	69,0 %	68,5 %	68,8 %
Totaal	13.701	56.536	55.791	73,8 %	73,3%	71,9 %

2) Moeilijke doelgroep = laaggeschoolde werkzoekenden of werkzoekenden met onvoldoende kennis Nederlands of met bepaalde deficiënties of onvoldoende beroepsspecifieke kwalificaties

2.5 Trajectwerking op kruissnelheid

Na de start in 1999, kwam de trajectwerking in 2000 op kruissnelheid: de caseload stabiliseerde op ongeveer 63.000 trajecten. In vergelijking met de NWWZ-populatie zijn er relatief iets meer mannen, laaggeschoolden en werkzoekenden afkomstig uit niet EU-landen opgenomen in traject. Vanaf de leeftijd van 40 jaar, tellen we relatief minder werkzoekenden in de trajectwerking.

Naar modulebereik zien we dat voornamelijk het aanbod aan persoonsgerichte vorming (module 5) in 2000 en in 2001 werd uitgebouwd en (in iets mindere mate in 2000) het aanbod aan opleidingen of begeleidingen op de werkvloer.

Het aantal gescreende werkzoekenden daalde lichtjes in 2000 maar stijgt in 2001 opnieuw. We tellen ook beduidend meer gespecialiseerde screeningsacties. Diepgaandere screening, oriëntatie en informatie resulteert in een adequatere trajectbepaling. Uit deze screeningsacties blijkt dat voor een 20 % van de werkzoekenden het tijdelijk of definitief niet aangewezen is om een traject op te starten en dat de helft van de werkzoekenden behoefte heeft aan een opleiding of training (module 3-6).

De uitstroomresultaten zijn positief. In 2000 is 73 % is na 6 maanden opvolging niet meer ingeschreven als NWWZ, in 2001 is dat 72%.

3. Het werkaanbod als Europese prestatie-indicator

De openbare diensten voor arbeidsvoorziening bieden de werkzoekenden positieve acties aan. De Europese werkgelegenheidsrichtsnoeren aanvaarden daarbij het verwijzen van werkzoekenden naar vacatures als positieve acties, voorwaarde is wel dat de consulent de werkzoekende persoonlijk gecontacteerd heeft (face to face) en dat er een sollicitatiegesprek heeft plaats gevonden. Alhoewel de modernisering van de arbeidsvoorziening ook onder richtsnoer 1 ressorteert 'vergeet' Europa de resultaten van het gebruik van moderne instrumenten als inspanning te valoriseren. Integendeel, alle inspanningen die aldus geleverd worden hebben een negatief effect op de prestatie-indicatoren die vooral steunen op administratieve registraties van gegevens. Er gebeurt immers een verschuiving van klassieke naar moderne bemiddeling. Bij de moderne instrumenten is het niet de registratie die primeert maar de efficiëntie en effectiviteit.

Werkaanbod door VDAB	1998	1999	2000	2001
Aantal klassieke verwijzingen naar vacatures	330.335	365.319	387.407	181.148
Mededelingen van vacatures	Niet van toepassing	Niet van toepassing	36.238	236.228
Aantal WIS-raadplegingen	48.284.172	53.532.331	43.925.519	55.223.085
Aantal KISS-selecties door werkgevers	109.182	197.336	457.829	821.086

Een recente procedurewijziging heeft de Europese prestatie-indicator nadelig beïnvloed. 'Mededelingen van vacatures' werd ingevoerd vanaf september 2000 naast het klassieke systeem van verwijzingen op vacatures. Belangrijkste wijziging met vroeger is dat bij de procedure 'mededeling van vacatures' er niet meer administratief wordt opgevolgd of de werkzoekende al of niet gesolliciteerd heeft. De consulent verwittigt de werkzoekende die in aanmerking komt voor een vacature maar treedt niet controlerend op. De werkzoekende beheert zelf zijn sollicitatie wat kadert in het stimuleren van de zelfredzaamheid van de werkzoekenden. Dit neemt niet weg dat de consulent met de werkgever verder overleg pleegt over het kwaliteitsvol afwerken van de vacature op die wijze kan zo eventueel een invulling van de vacature -wanneer de werkzoekende gekend is- toch nog administratief opgetekend worden. Deze verschuiving in procedure heeft wel impact op de prestatie-indicatoren aangezien 'mededeling van vacatures' niet voldoen aan de criteria en dan ook (onterecht) niet geteld worden als positieve actie.

Het aantal KISS-selecties zijn verdubbeld doordat meer selecties op vraag van de klant geautomatiseerd verlopen (de selecties gebeuren automatisch nadat de werkgever het profiel heeft opgegeven waarnaar hij op zoek is). De KISS-selecties worden ook niet verdisconteerd als positieve actie in Europees verband.

Het aantal WIS-raadplegingen bevindt zich terug op het niveau van 1999 mede dankzij de mogelijkheid om via het internet de vacature-bank te raadplegen. Geen enkele van de 55 miljoen raadplegingen van de WIS kiosken en het internet in 2001 werden als positief resultaat meegeteld bij de Europese indicatoren. Nochtans gebeurt het overgrote deel van die raadplegingen met het oog op sollicitaties en is WIS als werkinstrument en bemiddelingskanaal niet meer weg te denken. De resultaten van de voordurende verbeteringen en efficiëntieverhogingen worden daardoor niet gevaloriseerd en zijn tegengesteld aan de vraag naar modernisering van de arbeidsvoorziening (eveneens richtsnoer 1).

4. Spanningsindicator

De spanningsindicator geeft weer hoeveel werkzoekenden beschikbaar zijn voor openstaande vacatures. Als openstaande vacatures nemen we deze die op het eind van vorige maand nog niet werden ingevuld samen met de ontvangen jobs in de loop van de maand. Deze indicator wordt dus zowel beïnvloed door het aantal voorradige jobs als door de beschikbare arbeidsreserve. Normaliter zijn er in tijden van hoogconjunctuur veel jobs beschikbaar voor een gering aantal werkzoekenden, in laagconjunctuur is dit juist andersom. De evolutie kan dus o.a. een indicator zijn voor het goed en slecht draaien van de economie (abstractie gemaakt van migratiebewegingen, bevolking en het efficiënter bewerken van de arbeidsmarkt door de openbare bemiddelingsdienst). Uit de tabel blijkt duidelijk de dalende trend en de omslag in 2001.

Jaarbasis	Spanningsindicator	Niet werkende werkzoekenden	Beschikbare jobs (ontvangen + saldo)
1997	9,3	240.886	25.802
1998	6,3	214.122	34.162
1999	4,4	192.096	43.835
2000	2,9	169.647	57.778
2001	3,2	169.651	52.533

Dezelfde omslag wordt nog duidelijker wanneer we de maandelijkse evolutie bekijken: de eerste jaarhelft van 2001 valt nog mee, de knik begint in de tweede jaarhelft van 2001. Het aantal beschikbare jobs neemt in januari 2002 opnieuw toe maar ook het aantal werkzoekenden, toch daalt de spanningsindicator.

Evolutie laatste maanden	Spanningsindicator
2001.01	3,2
2001.02	2,9
2001.03	2,7
2001.04	2,8
2001.05	2,6
2001.06	2,7
2001.07	3,1
2001.08	3,8
2001.09	3,7
2001.10	3,6
2001.11	3,9
2001.12	4,4
2002.01	3,9

5. Inzet van on line werk-instrumenten in 2001

In 2001 werd de WIS-vacaturebank meer dan 56 miljoen keer geraadpleegd. De consultaties via de website gingen er spectaculair op vooruit. De jobsite van de VDAB, hoewel hoofdzakelijk gericht op Vlaanderen, is de meest bezochte Belgische jobsite met gemiddeld 290.179 bezoeken per maand, een stijging met 68% tegenover 2000 (door CIM gecontroleerde cijfers).

Nieuw is dat je nu via sms op de hoogte kan blijven van de nieuwste vacatures. Door een gevarieerd aanbod aan toepassingen en informatie op de website wordt aan klantenwinning en -binding gedaan. In die optiek werd in juli 2001 gestart met een discussieforum, dat zich vrij vlug in een trouw publiek kon verheugen (in december 2001 meer dan 6.000 bezoekers). Door de combinatie van het internet en de laagdrempelige en gebruiksvriendelijke WIS-kiosken hebben werkzoekenden van alle doelgroepen toegang tot de elektronische vacaturedatabank. In de cv-databank KISS werden 821.086 selecties van cv's gemaakt. Ook hier kan de werkgever via sms de nieuwste cv's automatisch toegestuurd krijgen.

Voor 2002 wordt gewerkt aan een verder uitbreiding van het aanbod. Met Mijn VDAB zal de werkzoekende en de werkgever bij het inloggen gepersonaliseerde pagina's, aangepast aan zijn profiel te zien krijgen. De schermen van de WIS-kiosken krijgen een nieuwe opmaak die ze nog gebruiksvriendelijker en aantrekkelijker moet maken.

Er wordt geëxperimenteerd met de verspreiding van cv's via videostreaming. Samenwerking wordt nagestreefd met diverse organisaties. Er wordt gezocht naar interessante partners en locaties voor het plaatsen van WIS-kiosken.

Met Upedi wordt onderhandeld over de verlenging van de overeenkomst voor het gebruik van KISS en WIS door de uitzendsector. Met de Vlaamse Gemeenschap wordt gewerkt aan een vacaturebank voor interne vacatures. De uitbouw van een databank voor vrijwilligerwerk wordt onderzocht. Aan de gemeenten wordt de mogelijkheid geboden een mini-website met vacatures, opleidingen en andere werkgerelateerde info op hun eigen website plaatsen.

6. Gebruik van de VDAB WEB-SITE

Een doorlichting van de bezoekers van de site vdab.be door een extern onderzoeksbureau gaf volgend resultaat:

1. Methode

Tussen half februari en maart 2001 peilde, een internetonderzoeksbureau, bij een toevallig gekozen populatie van 1.352 bezoekers op de VDAB-website naar hun internetgewoonten en -gedrag.

2. Bevindingen

2.1 Surfcontext

- 87,9% van de respondenten had onze site tijdens de laatste twee weken al eens bezocht.
- 66,5% had ze meer dan 1 keer bezocht; 15,6% zelfs meer dan 6 keer.
- De meeste bezoekers (59,5%) surften van thuis; 32,4% bekeek de site op het werk.
- 4,5% bezocht onze site vanop school.
- Het aantal surfdagen per week is heel verschillend: 2 dagen per week komt het meest voor (29,6%).

2.2 Wie?

- 65,9% van onze bezoekers zijn vrouwen.
- 67,6% behoort tot de leeftijdscategorie 18-34 jaar.
- 36,6% heeft een diploma van hoger secundair onderwijs, de graduaatn vertegenwoordigen 31,5%.
- De universitaireren (+ hoger onderwijs lange type) zijn goed voor 23,4%.
- 98,3% is Nederlandstalig.

2.3 Waardering

De site scoort uitstekend op het vlak van navigatie, recente informatie, relevantie en geloofwaardigheid. Alleen qua informatie op maat zijn de reacties minder positief.

3. Conclusies

De website kan zich verheugen in een groot aantal trouwe bezoekers.

Alle studieniveaus zijn goed vertegenwoordigd.

De site wordt zowel naar inhoud, gebruiksvriendelijkheid als aantrekkelijkheid hoog ingeschat.

Mijn VDAB moet straks ook de informatie op maat naar een hoger niveau tillen.

7. Europese prestatie-indicatoren voor volwassenen en jonge werkzoekenden (richtsnoer 1)

Bestrijding van de jeugdwerkloosheid en voorkoming van de langdurige werkloosheid

De prestatie-indicatoren voor de jongeren (volwassenen) berekenen we volgens de Europese definitie op basis van de instroom in de maanden juli 2000 tot juni 2001 (januari 2000-december 2000). De periodes werden zo gekozen om de opvolging gedurende zes (twaalf) maanden mogelijk te maken. Telkens wordt zes (twaalf) maanden later gekeken wie nog zonder onderbreking werkloos is (B), wie van de jongeren een positief actieplan startte (C) en wie geen actieplan startte en zes (twaalf) maanden later nog werkloos is (D).

Jongeren: -25 jaar

Het aantal werkloos geworden jongeren is in vergelijking met vorig onderzoek met 8.108 toegenomen wat de totale instroom op 84.209 brengt. Het percentage dat langdurig werkloos wordt stijgt licht tot 25,4 % maar het voldoeningspercentage gesteund op acties uit de trajectwerking stijgt van 22% naar 33%. Het ruimere voldoeningspercentage met ook verwijzingen naar vacatures daalt dan weer van 53% naar 50%. Deze daling is voor een deel toe te schrijven aan de nieuwe verwerkingsprocedure om vacatures af te handelen ('mededelen' i.p.v. 'verwijzen' naar vacatures) en de verschuivingen naar de modernere bemiddelingskanalen die niet gehonoreerd worden. Dit soort 'fenomenen' waardoor modernisering en efficiëntieverbeteringen een negatieve impact hebben op de resultaten zijn al een tijd aan de gang. Het antwoord van Europa op deze evolutie is dat naast de administratieve bevragingen (zoals deze) er ook een onderzoek met enquêtering van werkzoekenden kwam. De regionale verdeling van deze resultaten moet dan leren of Vlaanderen (België) beter of anders scoort dan andere landen.

Het niet-navolgingspercentage (of de verhouding werkzoekenden zonder acties die na zes maanden ononderbroken werkloos zijn) daalt van 35% naar 29%. Het berekenen van dit soort percentages heeft weinig zin omdat geen rekening gehouden wordt met de potentiële doelgroep van ingestroomde werkzoekenden. M.a.w. indien de werkloosheid heel sterk afneemt en er blijft maar een beperkt aantal jongeren werkloos over die geen acties ondernemen wordt als een slechter resultaat bestempeld dan een geringe daling van de werkloosheid maar met werkzoekenden waar wel acties mee ondernomen zijn.

Besluit: de indicatoren voor de jongeren zijn positief, de enige licht verlaagde indicator (voldoeningspercentage) is dan nog te wijten aan een andere procedure afhandeling van vacatures.

Volwassenen: +25 jaar

De instroom in de werkloosheid daalt lichtjes in vergelijking met vorig jaar. Toch werden op één jaar tijd nog 113.227 volwassen werkzoekenden ingeschreven. Het percentage dat langdurig werkloos wordt stijgt met meer dan 11% tot 35,7%. Dit is het hoogste aantal sinds op deze wijze berekeningen gemaakt werden. Noch het man/ vrouw zijn noch het laag-/ geschoold zijn biedt hierbij enige verklaring want in beide gevallen bedraagt de toename telkens tussen de 10 en de 12%.

Het voldoeningspercentage -eng stijgt net als bij de jongeren van 30% naar 34%, het ruimere voldoeningspercentage waarbij ook verwijzingen mogen geteld worden daalt licht van 54% naar 53%.

Zowel bij de jongeren als bij de volwassenen heeft de toename van acties via trajectwerking de daling van de persoonlijke verwijzingen op vacatures kunnen opvangen.

Het niet-nalevingspercentage neemt toe met 9% en komt op 40% te staan, de negatieve invloed van de daling van het aantal persoonlijke verwijzingen is ook hier merkbaar.

Besluit: de grote instroom in de langdurig werkloosheid is het meest dramatische, de acties naar werkzoekenden worden op peil gehouden. Voor 14% van de werkloos geworden volwassenen werd geen actie opgezet/ aangenomen. Uit vorig onderzoek is al gebleken dat de hoofdredenen voor het niet aanbieden/ opvolgen van acties velerlei kunnen zijn: de leeftijd (+50 jaar) kan een rol spelen, op ogenblik van de contactname aan het werken, of om andere redenen niet beschikbaar bv. zwangerschap.

Bijlage 1: Indicator van de effectiviteit van het beleid gericht naar jongeren en volwassenen (Richtsnoer 1)

Evolutie 1999 - 2001	- 25 jarigen			+ 25 jarigen		
	1999	2000	2001	1999	2000	2001
(A) Aantal jongeren (volwassenen) dat werkloos wordt in de loop van de maand X	86.315	76.101	84.209	112.263	114.131	113.227
(B) Aantal jongeren (volwassenen) dat nog steeds en zonder onderbreking werkloos is in de maand X + 6 (12)	26.007	18.521	21.362	30.201	28.126	40.437
(C1) Aantal jongeren (volwassenen) die werkloos werden in maand X en een concreet individueel actieplan starten voor het ingaan van maand X + 6 (12) - modules <i>eng</i> (trajecten)	15.507	17.312	28.377	29.751	35.220	39.474
(C2) Aantal jongeren (volwassenen) die werkloos werden in maand X en een concreet individueel actieplan starten voor het ingaan van maand X + 6 (12) - modules <i>ruim</i> (incl. verwijzingen)	41.778	40.530	42.288	56.446	62.361	60.222
(D) Aantal jongeren dat werkloos is geworden in de maand X, nog steeds werkloos zijn op het eind van maand X + 6 en die <u>niet</u> gestart zijn met een individueel actieplan	10.900	6.617	6.328	10.902	8.707	16.168
Percentage dat langdurig werkloos wordt (B) / (A)	30,1%	24,3%	25,4%	26,9%	24,6%	35,7%
Voldoeningspercentage - module <i>eng</i> (C1) / (A)	18,0%	22,7%	33,7%	26,5%	30,9%	34,9%
Voldoeningspercentage - module <i>ruim</i> (C2) / (A)	48,4%	53,3%	50,2%	50,3%	54,6%	53,2%
Niet-navolgingspercentage <i>eng</i> (D) / (B)	41,9%	35,7%	29,6%	36,1%	31,0%	40,0%
Niet-navolgingspercentage <i>ruim</i> (D) / (A)	12,6%	8,7%	7,5%	9,7%	7,6%	14,3%

Richtsnoer 1 - jongeren - 2001	Totaal	Mannen	Vrouwen	Geschoold	Laaggeschoold
(A) Aantal jongeren dat werkloos wordt in de loop van de maand X	84.209	42.395	41.814	52.617	31.592
(B) Aantal jongeren dat nog steeds en zonder onderbreking werkloos is in de maand X + 6	21.362	10.573	10.789	11.220	10.141
(C1) Aantal jongeren die werkloos werden in maand X en een concreet individueel actieplan starten voor het ingaan van maand X + 6 - modules <i>eng</i> (trajecten)	28.377	14.906	13.471	11.778	16.599
(C2) Aantal jongeren die werkloos werden in maand X en een concreet individueel actieplan starten voor het ingaan van maand X + 6 - modules <i>ruim</i> (incl. verwijzingen)	42.288	21.680	20.608	23.042	19.246
(D) Aantal jongeren dat werkloos is geworden in de maand X, nog steeds werkloos zijn op het eind van maand X + 6 en die <u>niet</u> gestart zijn met een individueel actieplan	6.328	2.970	3.358	4.413	1.915
Percentage dat langdurig werkloos wordt (B) / (A)	25,4%	24,9%	25,8%	21,3%	32,1%
Voldoeningspercentage - module <i>eng</i> (C1) / (A)	33,7%	35,2%	32,2%	22,4%	52,5%
Voldoeningspercentage - module <i>ruim</i> (C2) / (A)	50,2%	51,1%	49,3%	43,8%	60,9%
Niet-navolgingspercentage <i>eng</i> (D) / (B)	29,6%	28,1%	31,1%	39,3%	18,9%
Niet-navolgingspercentage <i>ruim</i> (D) / (A)	7,5%	7,0%	8,0%	8,4%	6,1%
Richtsnoer 1 - jongeren - 2000	Totaal	Mannen	Vrouwen	Geschoold	Laaggeschoold
(A) Aantal jongeren dat werkloos wordt in de loop van de maand X	76.101	38.109	37.992	48.866	27.235
(B) Aantal jongeren dat nog steeds en zonder onderbreking werkloos is in de maand X + 6	18.521	9.003	9.518	9.752	8.769
(C1) Aantal jongeren die werkloos werden in maand X en een concreet individueel actieplan starten voor het ingaan van maand X + 6 - modules <i>eng</i> (trajecten)	17.312	9.312	8.000	6.076	11.236
(C2) Aantal jongeren die werkloos werden in maand X en een concreet individueel actieplan starten voor het ingaan van maand X + 6 - modules <i>ruim</i> (incl. verwijzingen)	40.530	20.824	19.706	24.836	15.694
(D) Aantal jongeren dat werkloos is geworden in de maand X, nog steeds werkloos zijn op het eind van maand X + 6 en die <u>niet</u> gestart zijn met een individueel actieplan	6.617	2.994	3.623	4.210	2.407
Percentage dat langdurig werkloos wordt (B) / (A)	24,3%	23,6%	25,1%	20,0%	32,2%
Voldoeningspercentage - module <i>eng</i> (C1) / (A)	22,7%	24,4%	21,1%	12,4%	41,3%
Voldoeningspercentage - module <i>ruim</i> (C2) / (A)	53,3%	54,6%	51,9%	50,8%	57,6%
Niet-navolgingspercentage <i>eng</i> (D) / (B)	35,7%	33,3%	38,1%	43,2%	27,4%
Niet-navolgingspercentage <i>ruim</i> (D) / (A)	8,7%	7,9%	9,5%	8,6%	8,8%

Richtsnoer 2 - volwassenen - 2001	Totaal	Mannen	Vrouwen	Geschoold	Laaggeschoold
(A) Aantal volwassenen dat werkloos wordt in de loop van de maand X	113.227	51.399	61.828	47.432	65.795
(B) Aantal volwassenen dat nog steeds en zonder onderbreking werkloos is in de maand X + 12	40.437	17.668	22.769	13.944	26.493
(C1) Aantal volwassenen die werkloos werden in maand X en een concreet individueel actieplan starten voor het ingaan van maand X +12 - modules <i>eng</i> (trajecten)	39.474	17.421	22.053	14.911	24.563
(C2) Aantal volwassenen die werkloos werden in maand X en een concreet individueel actieplan starten voor het ingaan van maand X +12 - modules <i>ruim</i> (incl. verwijzingen)	60.222	27.482	32.740	26.081	34.141
(D) Aantal volwassenen dat werkloos is geworden in de maand X, nog steeds werkloos zijn op het eind van maand X + 12 en die <u>niet</u> gestart zijn met een individueel actieplan	16.168	6.862	9.306	5.002	11.166
Percentage dat langdurig werkloos wordt (B) / (A)	35,7%	34,4%	36,8%	29,4%	40,3%
Voldoeningspercentage - module <i>eng</i> (C1) / (A)	34,9%	33,9%	35,7%	31,4%	37,3%
Voldoeningspercentage - module <i>ruim</i> (C2) / (A)	53,2%	53,5%	53,0%	55,0%	51,9%
Niet-navolgingspercentage - <i>eng</i> (D) / (B)	40,0%	38,8%	40,9%	35,9%	42,1%
Niet-navolgingspercentage - <i>ruim</i> (D) / (A)	14,3%	13,4%	15,1%	10,5%	17,0%
Richtsnoer 2 - volwassenen - 2000	Totaal	Mannen	Vrouwen	Geschoold	Laag geschoold
(A) Aantal volwassenen dat werkloos wordt in de loop van de maand X	114.131	52.473	61.658	49.364	64.767
(B) Aantal volwassenen dat nog steeds en zonder onderbreking werkloos is in de maand X + 12	28.126	11.749	16.377	9.491	18.635
(C1) Aantal volwassenen die werkloos werden in maand X en een concreet individueel actieplan starten voor het ingaan van maand X +12 - modules <i>eng</i> (trajecten)	35.220	15.708	19.512	11.852	23.368
(C2) Aantal volwassenen die werkloos werden in maand X en een concreet individueel actieplan starten voor het ingaan van maand X +12 - modules <i>ruim</i> (incl. verwijzingen)	62.361	28.826	33.535	28.020	34.341
(D) Aantal volwassenen dat werkloos is geworden in de maand X, nog steeds werkloos zijn op het eind van maand X + 12 en die <u>niet</u> gestart zijn met een individueel actieplan	8.707	3.426	5.281	3.392	5.315
Percentage dat langdurig werkloos wordt (B) / (A)	24,6%	22,4%	26,6%	19,2%	28,8%
Voldoeningspercentage - module <i>eng</i> (C1) / (A)	30,9%	29,9%	31,6%	24,0%	36,1%
Voldoeningspercentage - module <i>ruim</i> (C2) / (A)	54,6%	54,9%	54,4%	56,8%	53,0%
Niet-navolgingspercentage - <i>eng</i> (D) / (B)	31,0%	29,2%	32,2%	35,7%	28,5%
Niet-navolgingspercentage - <i>ruim</i> (D) / (A)	7,6%	6,5%	8,6%	6,9%	8,2%

Bijlage 2: opleidingen in knelpuntberoepen

Soort opleiding in knelpuntberoepen	Aantal opleidingen	Aantal werkzoekenden
METSELEN & BASISTECHNIEKEN BOUW	853	805
VLOERDER	128	124
WEGENBOUWARBEIDER	138	135
BOUWPLAATSMACHINIST	60	53
STUKADOOR	163	152
INSTALLATEUR CV EN SANITAIR	141	134
BRANDERTECHNIEKER	46	40
OPLEIDINGEN IN DE HOUTSECTOR	315	300
DAKDEKKEN	84	78
DICHTINGSWERKEN PLATTE DAKEN	40	39
CAD BOUW	122	97
INSTALLATIE	173	152
DOMOTICA	38	32
BORDENBOUW	1	1
DRAAIEN EN FREZEN	201	162
LASSEN	536	455
RX-LASSEN	9	9
BUIZENFITTE	27	25
WERKTUIGKUNDIG TEKENEN EN CAD	219	162
AUTOMECHANICA	123	108
VRACHTWAGENMECHANICA	37	29
PLAATWERK / KOETSWERK / PISTOOLSCHI	92	64
HEFTRUCKBESTUURDER / MAGAZIJNMEDEWE	1.287	1.065
KOELTECHNIEKEN	18	17
SNIJDEN EN STIKKEN	273	210
STYLISME EN PATRONENMAKEN	56	53
BREIEN	39	35
PROCESOPERATOR	857	849
ROBOTICA	1	1
KEUKENPERSONEEL	493	395
ZAALPERSONEEL	93	74
DRUKTECHNIEKEN	103	75
TELEMATICA	113	86
GROENWERKER	403	385
BEDIENDEOPLEIDINGEN	5.747	4.320
BUREAUTICA	3.554	3.014
MANAGEMENT EN COMMUNICATIE	563	445
VERZORGING	1.069	1.049
<i>Totaal opleidingen</i>	<i>18.215</i>	<i>15.229</i>
Begonnen IBO's	7.035	7.193
Waarvan IBO's in knelpuntberoepen	2.924	2.996
<i>Totaal begonnen knelpuntopleidingen</i>		<i>18.225</i>
Totaal bereikte personen in gestartte knelpuntopleidingen	21.139	

Bijlage 3 : verduidelijking bij gebruikte afkortingen

<p>Jobmanager: via de website van de VDAB, onder de rubriek «plaats een job» kunnen werkgevers zelf hun vacatures rechtstreeks invoeren en beheren. Zij hebben daarbij de keuze tussen volledig zelfstandig beheer van de vacature of beheer met aanvullende VDAB-ondersteuning</p>
<p>Dossiermanager: cliëntvolgsysteem waarin alle gegevens van en acties naar werkzoekenden worden verzameld. Werkzoekenden kunnen via zelfbedienings-PC's of via de VDAB-site zich inschrijven en hun dossier aanpassen. De consultants (VDAB, LWW-partners, ESF-derden,...) kunnen werkzoekenden inschrijven, hun dossier beheren en acties van werkzoekenden registreren.</p>
<p>Opleidingsmanager: De opleidingenmanager is een instrument dat door de verschillende opleidingsverstrekkers kan gebruikt worden voor het verspreiden van informatie over hun opleidings- en cursussen aanbod. Met hulp van een aantal zoekcriteria kan in de opleidingsmanager gericht naar opleidingen gezocht worden.</p>
<p>KISS: (Kandidaten Informatie en Selectie Systeem) is een databank met de Curricula Vitae van werkzoekenden die naar werk zoeken. Werkgevers zoeken in deze gegevens zelf naar geschikte kandidaten voor hun vacatures.</p>
<p>WIS: (Werk-Informatie-Systeem) WIS is in oorsprong een jobcomputer met werkaanbiedingen waarin vacatures kunnen geselecteerd worden op beroep, studies, ... of op trefwoorden. Deze vacatures kunnen geraadpleegd worden via het Internet en via de WIS-terminals die over gans Vlaanderen verspreid zijn. Momenteel omvat het de modules "vacaturebank", "zelfinschrijving van werkzoekenden", "training & opleidingsinformatiesysteem", "brievenbus", "VDAB-info"</p>
<p>COBRA (Competentie- en BeroepenRepertorium voor de Arbeidsmarkt) Het is een databank die bestaat uit een beroepenclassificatie, waarbij de beroepen samengebond zijn in clusters, een competentieboom en uiteraard de koppeling tussen beide. De databank bevat momenteel 550 beroepenfiches en is raadpleegbaar via de VDAB-site.</p>
<p>ARI: (ArbeidsmarktRijpheidsInstrument) is een hulpinstrument dat de consultants basisdienstverlening ondersteunt bij het bepalen van de arbeidsmarktrijpheid van de werkzoekende.</p>
<p>Mail op maat: hiermee kunnen werkzoekenden en werkgevers hun selectiecriteria (voor het vinden van een job, cv, opleiding) bewaren en nieuwe resultaten van deze selecties ontvangen via e-mail en/of SMS</p>
<p>SMS'en met VDAB: (SMS staat voor Short Message Service, korte tekstberichtjes die ontvangen en verstuurd kunnen worden via een gsm) Werkzoekenden en werkgevers kunnen vacatures en cv's (in een later stadium ook opleidingen) ontvangen op hun gsm. Het is een vervolg op het "Mail op maat"-principe.</p>
<p>Mijn VDAB: met het "Mijn VDAB"- project wil VDAB persoonlijke aandacht schenken aan iedere klant. Elke klant (werkzoekenden, werknemers, werkgevers, sectoren, ...) krijgt on line een op maat gemaakte, persoonlijke en integrale dienstverlening aangeboden. Deze service wordt mogelijk gemaakt door een verregaande integratie, beheer en analyse van de vele klantendata die VDAB tot zijn beschikking heeft. Dit stelt VDAB o.m. in staat om pro-actief op vragen en/of problemen van klanten te reageren</p>