
Bijlage

2

Monitoringsinstrument Europese Werkgelegenheids- richtsnoeren

Het Vlaams monitoringsinstrument Europese werkgelegenheidsrichtsnoeren omvat een selectie van de belangrijkste indicatoren uit het Vlaams monitoringsinstrument werkgelegenheidsbeleid (VMI). Het volledige VMI vindt u op www.vlaanderen.be/werk (luik Europees beleid en monitoring). Het VMI wordt op regelmatige basis geactualiseerd.

**VLAAMS MONITORING INSTRUMENT
VOOR DE EUROPESE WERKGELEGENHEIDSRICHTSNOEREN**

THEMA 1 - ARBEIDSMARKTDEELNAME	tabel	richtsnoer
A. Werkzaamheid en werkgelegenheid		
1.1. Werkzaamheidsgraad volgens leeftijd	1	OD* 1, RS° 5
1.2. Werkzaamheidsgraad volgens opleidingsniveau	2	OD 1, RS 7
1.3. Aantal werkende inwoners	3	OD 1
B. Werkloosheid		
1.4. Werkloosheidsgraad volgens leeftijd	4	OD 1, RS 5
1.5. Werkloosheidsgraad volgens opleidingsniveau	5	OD 1, RS 7
1.6. Aandeel van de langdurige werkloosheid	6	OD 1
1.7. Spanning op de arbeidsmarkt	7	OD 1, RS 3
C. Evenredige arbeidsdeelname		
1.8. Genderkloof werkzaamheid en werkloosheid	8	RS 6
1.9. Voorzieningen voor kinderopvang	9	RS 6
1.10. Nationaliteitskloof werkzaamheid	10	RS 7
1.11. De arbeidsmarktsituatie van personen met een handicap	11	RS 7
D. Kwaliteit van de arbeid		
1.12. Atypische contracten	12	OD 2
1.13. Onvrijwillige deeltijdarbeid	13	OD 2
1.14. Stress en jobtevredenheid	14	OD 2

De indicatoren met betrekking tot het eerste richtsnoer worden gepresenteerd en besproken in deel 2 van deze brochure en in de VDAB-bijlage.

THEMA 2 - LEVENSLANG LEREN	tabel	richtsnoer
A. Aansluiting onderwijs-arbeidsmarkt		
2.1. Ongekwificeerde uitstroom uit het onderwijs	15	RS 4
B. Permanente vorming		
2.2. Participatie aan permanente vorming	16	RS 3, RS 4
2.3. Opleiding in de ondernemingen	17	RS 3, RS 4

* OD = overkoepelende doelstelling

° RS = richtsnoer

TABEL 1: WERKZAAMHEIDSGRAAD VOLGENS LEEFTIJD

Inclusief studenten

Vlaams Gewest	1999			2000			2001			2002		
	M	V	T	M	V	T	M	V	T	M	V	T
15/24 jaar	35,5	30,2	32,9	37,1	30,2	33,7	37,7	31,1	34,5	37,0	31,6	34,4
25/49 jaar	91,9	73,3	82,8	93,2	75,2	84,3	92,2	75,6	84,0	91,9	76,3	84,2
50/64 jaar	50,5	52,4	38,0	53,9	25,8	39,9	53,3	26,9	40,1	53,3	27,7	40,6
55/64 jaar	-	-	-	36,8	14,7	25,6	35,3	14,0	24,5	35,5	15,8	25,6
Totaal	71,0	52,9	62,1	72,8	54,0	63,5	72,1	54,5	63,4	71,6	55,2	63,5

België	1999			2000			2001			2002		
	M	V	T	M	V	T	M	V	T	M	V	T
15/24 jaar	30,9	24,8	27,9	33,7	26,7	30,3	33,2	26,1	29,7	32,2	26,5	29,4
25/49 jaar	87,6	68,5	78,2	88,8	70,1	79,6	88,0	69,9	79,0	87,5	70,2	79,0
50/64 jaar	50,2	26,4	38,2	52,9	27,6	40,1	52,7	28,4	40,4	52,6	29,3	40,9
55/64 jaar	-	-	-	36,4	16,6	26,3	35,1	15,4	25,1	36,0	17,5	26,6
Totaal	67,7	49,7	58,8	69,3	50,8	60,1	68,8	51,0	59,9	68,3	51,4	59,9

EU-15	1999			2000			2001			2002		
	M	V	T	M	V	T	M	V	T	M	V	T
15/24 jaar	42,3	35,3	38,8	43,4	36,5	40,0	44,1	37,1	40,6	43,7	37,2	40,5
25/49 jaar	87,0	65,8	76,5	87,9	67,1	77,5	88,0	68,1	78,1	87,6	68,7	78,2
50/64 jaar	59,9	37,7	48,6	60,6	38,8	49,5	61,6	40,1	50,7	62,2	41,4	51,7
55/64 jaar	47,3	27,0	37,0	47,6	27,8	37,5	48,3	28,7	38,3	49,8	30,2	39,8
Totaal	71,7	52,7	62,2	72,5	53,9	63,2	73,0	54,9	64,0	72,9	55,5	64,2

Exclusief studenten

15/24 jaar	1999			2000			2001			2002		
	M	V	T	M	V	T	M	V	T	M	V	T
Vlaams Gew.	83,3	73,2	78,6	87,3	78,4	83,2	84,4	78,9	82,1	83,6	79,9	81,9
Waals Gew.	60,7	43,6	52,5	67,9	48,0	58,3	65,2	51,9	59,2	63,8	51,9	58,2
Brussels Gew.	54,3	41,9	48,2	56,3	54,4	55,3	60,0	47,9	53,6	51,7	49,0	50,3
België	73,5	60,7	67,4	78,6	66,1	72,7	76,5	67,3	72,3	74,6	67,9	71,4
EU-15	-	-	-	-	-	-	58,4	49,8	54,2	57,7	50,1	54,0

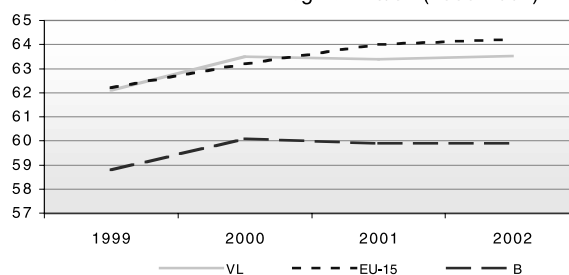
Bron:

NIS, Enquête naar de Arbeidskrachten (EAK) en Eurostat, Labour Force Survey (LFS); bewerking Steunpunt WAV (jaarboek 2003)

Definitie:

aandeel van werkende personen in de bevolking op actieve leeftijd (15-64 jaar)

Evolutie werkzaamheidsgraad 15/64 (1999-2002)



Bespreking en opmerkingen:

- De Vlaamse werkzaamheidsgraad ligt met 63,5% gevoelig hoger dan de Waalse (54,9%) en de Brusselse (54,5%).
- De loopbaan van de Vlaming is sterk gecompriemd: in de middenste leeftijdsgroep (25/45) ligt de werkzaamheid hoog, terwijl de jongeren en de ouderen relatief weinig participeren.
- Na een relatief sterke stijging in 1999 en 2000 bleef de Vlaamse werkzaamheidsgraad in 2001 en 2002 stabiel. Het EU-gemiddelde nam daarentegen nog wel licht toe, zodat de Vlaamse werkzaamheidsgraad onder de Europese duikt.
- De relevantie van de indicator 'werkzaamheidsgraad exclusief studenten' ligt in de beperkte internationale vergelijkbaarheid van de globale werkzaamheidsgraad (15-64) uit de eerste tabel. Deze houdt namelijk geen rekening met het feit dat in België en Vlaanderen een leerplicht bestaat tot 18 jaar; een belangrijk deel van de jongeren uit de leeftijdsklasse 15-24 zit dus nog op de schoolbanken, zodat de letterlijke interpretatie van de indicator inclusief studenten ('de werkzaamheidsgraad van de jongeren is te laag') niet helemaal correct is; voor de jongste leeftijdsgroep biedt de indicator exclusief studenten daarom een meer correcte vergelijkingsbasis.

TABEL 2: WERKZAAMHEIDSGRAAD VOLGENS OPLEIDINGSNIVEAU

Vlaams Gewest	1999			2000			2001			2002		
	M	V	T	M	V	T	M	V	T	M	V	T
laaggeschoold	56,9	32,5	45,0	58,1	32,7	45,7	56,7	32,7	44,8	56,8	32,9	45,1
middengeschoold	76,8	59,2	68,2	78,4	59,4	69,1	77,7	59,9	69,1	77,1	60,0	68,8
hooggeschoold	89,9	81,4	85,6	90,5	81,5	85,9	89,1	81,5	85,2	87,2	81,4	84,2
Totaal	71,0	52,9	62,1	72,8	54,0	63,5	72,1	54,5	63,4	71,6	55,2	63,5

België	1999			2000			2001			2002		
	M	V	T	M	V	T	M	V	T	M	V	T
laaggeschoold	53,5	30,0	42,0	55,1	30,4	43,0	53,7	30,2	42,1	53,0	29,8	41,7
middengeschoold	73,3	55,1	64,3	74,3	55,4	65,0	74,2	55,3	65,0	74,0	55,3	64,9
hooggeschoold	88,4	79,0	83,6	88,6	79,1	83,7	87,6	79,2	83,3	86,0	79,3	82,5
Totaal	67,7	49,7	58,8	69,3	50,8	60,1	68,8	51,0	59,9	68,3	51,4	59,9

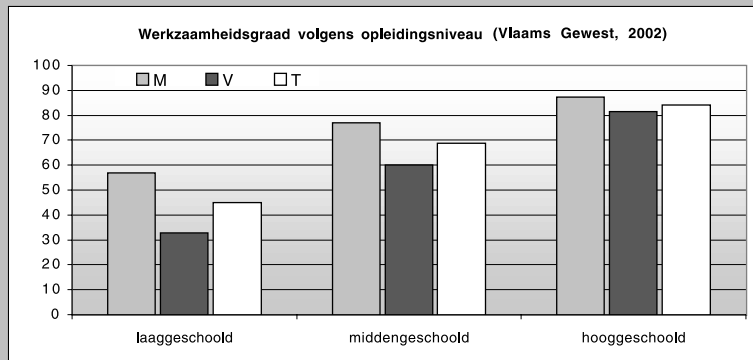
Bron: NIS, Enquête naar de Arbeidskrachten (EAK) en Eurostat, Labour Force Survey (LFS); bewerking Steunpunt WAV (jaarboek 2003)

Definitie:

- werkzaamheidsgraad: aandeel werkende personen in de bevolking op actieve leeftijd (15-64 jaar)
- laaggeschoold: hoogstens lager secundair onderwijs
- middengeschoold: hoger secundair onderwijs
- hooggeschoold: hoger onderwijs (binnen of buiten de universiteit)

Bespreking en opmerkingen:

- De arbeidsmarktdeelneming van laaggeschoolden ligt in België en Vlaanderen beduidend lager dan de deelneming van de midden- en hooggeschoolden. In Vlaanderen is deze kloof bij de mannen iets kleiner dan in de andere gewesten.
- De kloof tussen de werkzaamheid van mannen en vrouwen is meer uitgesproken bij laaggeschoolden.
- De omvang van de werkzaamheidskloof tussen laag- en hooggeschoolden bleef tussen 1999 en 2002 ongeveer stabiel.



TABEL 3: AANTAL WERKENDE INWONERS

(x 1000)	1999	2000	2001	2002
Vlaams Gew.	2.442.696	2.497.807	2.494.901	2.503.737
Waals Gew.	1.167.811	1.201.531	1.197.514	1.193.459
Brussels Gew.	332.955	342.022	340.481	350.085
België	3.943.461	4.041.360	4.032.896	4.047.281
EU	154.097.000	157.147.000	159.652.000	160.806.000

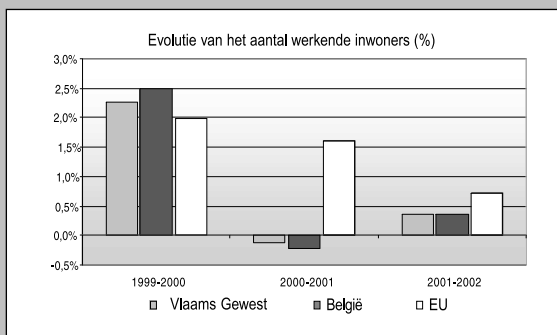
Bron: NIS, Enquête naar de Arbeidskrachten (EAK) en Eurostat, Labour Force Survey (LFS), bewerking Steunpunt WAV (jaarboek 2003)

Bron: Eurostat LFS, NIS EAK (Bewerking Steunpunt WAV)

Definitie: evolutie van het aantal werkende inwoners

Bespreking en opmerkingen:

- De beschikbare cijfers geven aan dat het aantal werkende inwoners in Vlaanderen en België toenam tussen 2001 en 2002 (resp. +9.000 en +14.000 werkenden). Opvallend is dat deze toename volledig op rekening komt van de vrouwen: het aantal werkende mannen daalt tussen 2001 en 2002 licht.
- Ook in de EU steeg het aantal werkende inwoners tussen 2001 en 2002 nog lichtjes. De jaar-op-jaar-groei van het aantal werkenden nam sinds 1999 wel gevoelig af (zie grafiek).



TABEL 4: WERKLOOSHEIDSGRAAD VOLGENS LEEFTIJD

Vlaams Gewest	1999			2000			2001			2002		
	M	V	T	M	V	T	M	V	T	M	V	T
15/24 jaar	12,4	14,9	13,5	10,3	12,5	11,3	9,9	10,1	10,0	11,7	11,5	11,6
25/49 jaar	3,5	5,9	4,6	2,5	5,3	3,7	3,0	4,0	3,4	3,5	5,1	4,2
50/64 jaar	3,6	4,8	4,0	2,1	3,9	2,7	2,6	2,6	2,5	3,3	4,7	3,8
Totaal	4,4	6,8	5,4	3,2	5,9	4,3	3,6	4,5	4,0	4,3	5,7	4,9

België	1999			2000			2001			2002		
	M	V	T	M	V	T	M	V	T	M	V	T
15/24 jaar	18,9	23,8	21,1	15,3	20,4	17,5	16,2	17,9	16,9	17,2	18,3	17,7
25/49 jaar	7,4	9,9	8,5	6,4	8,5	7,4	6,0	7,7	6,8	6,0	8,0	6,9
50/64 jaar	4,6	6,8	5,4	3,4	4,3	3,7	0,8	3,1	3,3	3,9	5,0	4,3
Totaal	7,3	10,6	8,7	5,8	8,8	7,1	6,0	7,5	6,6	6,7	8,7	7,6

EU-15	1999			2000			2001			2002		
	M	V	T	M	V	T	M	V	T	M	V	T
15/24 jaar	17,1	19,4	18,2	15,0	17,2	16,0	13,3	14,9	14,0	14,3	15,0	14,6
25/49 jaar	7,0	10,3	8,5	6,1	9,3	7,5	5,5	8,0	6,6	6,0	8,2	7,0
50/64 jaar	7,2	8,0	7,5	6,6	7,4	6,9	5,6	6,3	5,9	5,7	6,4	6,0
Totaal	8,3	11,1	9,5	7,3	10,0	8,5	6,5	8,5	7,4	6,9	8,7	7,7

werkloosheidsratio 15/24 jaar	1999			2000			2001			2002		
	M	V	T	M	V	T	M	V	T	M	V	T
Vlaams Gew.	5,1	5,3	5,2	4,2	4,3	4,3	4,1	3,5	3,8	4,9	4,1	4,5
Waals Gew.	9,8	11,5	10,7	7,6	9,9	8,7	9,7	9,0	9,4	8,5	8,0	8,2
Brussels Gew.	11,2	9,9	10,5	10,3	7,7	9,0	8,9	7,2	8,0	11,7	9,9	10,7
België	7,2	7,8	7,5	5,9	6,5	6,2	6,4	5,7	6,0	6,7	5,9	6,3
EU-15	8,7	8,5	8,6	7,7	7,6	7,6	6,7	6,5	6,6	7,3	6,5	6,9

Bron: NIS, Enquête naar de Arbeidskrachten (EAK) en Eurostat, Labour Force Survey (LFS); bewerking Steunpunt WAV (jaarboek 2003)

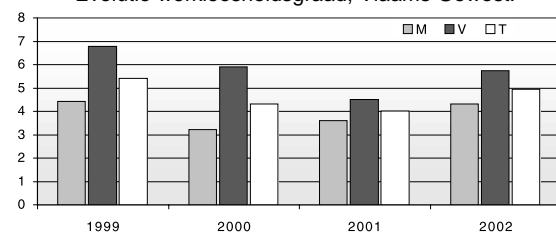
Definitie:

- het aandeel personen in de totale beroepsbevolking dat werkloos is, gemeten volgens de zogenaamde ILO-criteria (geen werk hebben, de afgelopen vier weken specifieke stappen hebben ondernomen om werk te vinden en binnen de twee weken beschikbaar zijn voor werk).
- werkloosheidsratio 15/24 jaar: aandeel van de werkloze 15- tot 24-jarigen in de totale bevolking in die leeftijdsgroep

Bespreking en opmerkingen:

- Bovenstaande gegevens hebben betrekking op de zogenaamde ILO-werkloosheid en zijn gebaseerd op enquêtegegevens uit de Labour Force Survey van Eurostat. Deze bron heeft het voordeel dat ze internationaal vergelijkbare informatie oplevert. Om de evolutie binnen Vlaanderen te meten, kan daarnaast ook op basis van administratieve (VDAB-)gegevens een werkloosheidsgraad berekend worden.
- Tussen 1999 en 2001 was in Vlaanderen een gevoelige daling merkbaar van de werkloosheid. Vanaf 2002 is de evolutie minder gunstig: de werkloosheidsgraad steeg, zowel bij de mannen (+0,7 ppt.) als bij de vrouwen (+1,2 ppt.). De werkloosheid van de Vlaamse mannen zat al sinds 2000 in de lift. Bij de vrouwen daalde de werkloosheid nog fors in de periode 1999-2001 (-2,3 ppt.), om in 2002 opnieuw gevoelig toe te nemen.
- De genderkloof voor de werkloosheid (het verschil tussen de werkloosheidsgraad van mannen en vrouwen) leek de voorbije jaren kleiner te worden, maar nam in 2002 opnieuw toe. Voor de genderdimensie zie ook tabel 8 e.v.
- De gegevens geven aan dat de jongerenwerkloosheid (15-24 jaar) heel wat hoger ligt dan de werkloosheid van de andere leeftijdsgroepen. Gezien het grote aandeel studenten in deze leeftijdsgroep is dit echter deels een overschatting. Daarom wordt vaak ook gewerkt met de zogenaamde werkloosheidsratio, waarbij de groep werkloze 15- tot 24-jarigen wordt afgezet tegen de totale bevolking uit deze leeftijdsgroep (en dus niet enkel de som van het aantal werkenden en werkzoekenden). Deze indicator daalde tussen 1999 en 2001 van 5,2% tot 3,8%, om in 2002 opnieuw toe te nemen tot 4,5%.

Evolutie werkloosheidsgraad, Vlaams Gewest.



TABEL 5: WERKLOOSHEIDSGRAAD VOLGENS OPLEIDINGSNIVEAU

Vlaams Gewest	1999			2000			2001			2002		
	M	V	T	M	V	T	M	V	T	M	V	T
laaggeschoolden	6,1	10,2	7,6	3,8	9,7	6,0	4,3	6,6	5,1	6,0	9,2	7,2
middengeschoolden	2,5	5,3	3,7	2,1	4,5	3,1	2,8	4,0	3,3	4,1	5,9	4,9
hooggeschoolden	1,6	2,9	2,2	1,2	2,3	1,7	1,6	1,8	1,7	2,8	3,4	3,1
Totaal	4,4	6,8	5,4	3,2	5,9	4,3	3,6	4,5	4,0	4,3	5,7	4,9

België	1999			2000			2001			2002		
	M	V	T	M	V	T	M	V	T	M	V	T
laaggeschoolden	10,2	16,1	12,4	7,8	13,9	10,0	7,5	10,5	8,6	10,1	14,5	11,7
middengeschoolden	4,7	8,5	6,3	3,9	7,2	5,3	4,4	6,9	5,5	6,0	9,2	7,4
hooggeschoolden	4,0	2,2	3,1	3,2	2,3	2,7	3,0	2,5	2,8	3,8	4,5	4,1
Totaal	7,3	10,6	8,7	5,8	8,8	7,1	6,0	7,5	6,6	6,7	8,7	7,6

EU-15	1999			2000			2001			2002		
	M	V	T	M	V	T	M	V	T	M	V	T
laaggeschoolden	11,5	15,9	13,3	10,3	14,6	12,0	8,9	12,5	10,4	9,5	12,8	10,8
middengeschoolden	7,7	10,4	8,9	6,7	9,3	7,9	6,2	8,0	7,0	6,7	8,2	7,4
hooggeschoolden	4,7	7,1	5,8	3,9	6,0	4,9	3,5	5,1	4,2	4,0	5,3	4,6
Totaal	8,3	11,1	9,5	7,3	10,0	8,5	6,5	8,5	7,4	6,9	8,7	7,7

Verhouding tussen de werkloosheidsgraad van laag- en hooggeschoolden	1999			2000			2001			2002		
	M	V	T	M	V	T	M	V	T	M	V	T
Vlaanderen	3,9	3,6	3,5	3,2	4,1	3,4	2,7	3,6	3,0	2,1	2,8	2,3
België	2,6	7,2	4,0	2,4	6,0	3,6	2,5	4,1	3,1	2,7	3,2	2,8
EU-15	2,4	2,2	2,3	2,6	2,4	2,4	2,5	2,5	2,5	2,4	2,4	2,3

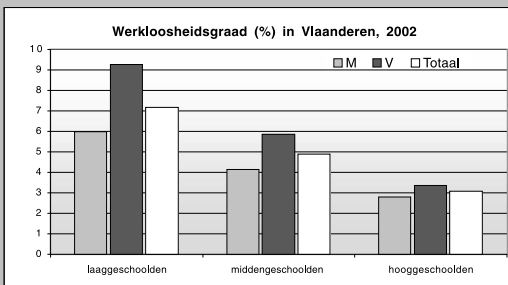
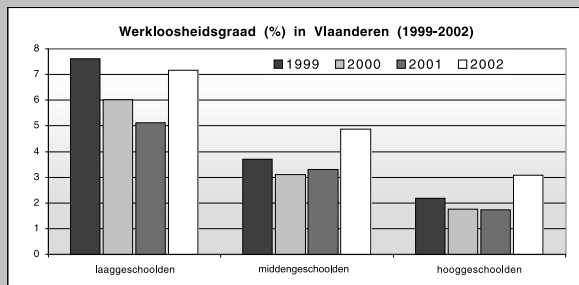
Bron: NIS, Enquête naar de Arbeidskrachten (EAK) en Eurostat, Labour Force Survey (LFS); bewerking Steunpunt WAV (jaarboek 2003)

Definitie:

- werkloosheidsgraad: het aandeel personen in de totale beroepsbevolking dat werkloos is, gemeten volgens de zogenaamde ILO-criteria (geen werk hebben, de afgelopen vier weken specifieke stappen hebben ondernomen om werk te vinden en binnen de twee weken beschikbaar zijn voor werk).
- laaggeschoold: hoogstens lager secundair onderwijs
- middengeschoold: hoger secundair onderwijs
- hooggeschoold: hoger onderwijs (binnen of buiten de universiteit)

Bespreking en opmerkingen:

- Het opleidingsniveau is in hoge mate bepalend voor de werkloosheid. Laaggeschoolden zijn dubbel zo vaak werkloos dan hooggeschoolden, wat ook samenhangt met de lagere werkzaamheidsgraad bij laaggeschoolden (zie tabel 2). Deze kloof is bij vrouwen groter dan bij mannen.
- Zoals in tabel 6 wordt geïllustreerd, was de daling van de werkloosheid in de periode 1999-2001 in belangrijke mate te danken aan de goede prestaties van de Vlaamse vrouwen. Bovenstaande tabellen laten zien dat ook de laaggeschoolden het in deze periode relatief goed deden op de Vlaamse arbeidsmarkt. De toename van de werkloosheid tussen 2001 en 2002 treft in het bijzonder de vrouwen (zie tabel 6) en de hooggeschoolden. De werkloosheidsgraad van de Vlaamse hooggeschoolden verdubbelde bijna (van 1,7% naar 3,1%).
- De verhouding tussen de werkloosheidsgraad van laag- en hooggeschoolden is in Vlaanderen kleiner dan in de andere gewesten. Concreet zijn er in Vlaanderen 2,3 keer meer werklozen bij de laaggeschoolden dan bij de hooggeschoolden, wat samenvalt met het EU-gemiddelde. Deze verhouding werd de voorbije jaren gevoelig kleiner, vooral als gevolg van de forse stijging van de werkloosheid onder hooggeschoolden tussen 2001 en 2002. De werkloosheidsgraad van de laaggeschoolden blijft niettemin hoog, wat mede de aandacht verklaart die in de Europese Werkgelegenheidsstrategie gaat naar het verhogen van de scholingsgraad en naar levenslang leren.



**TABEL 6: AANDEEL VAN DE LANGDURIGE WERKLOOSHEID
BINNEN DE WERKLOOSHEID**

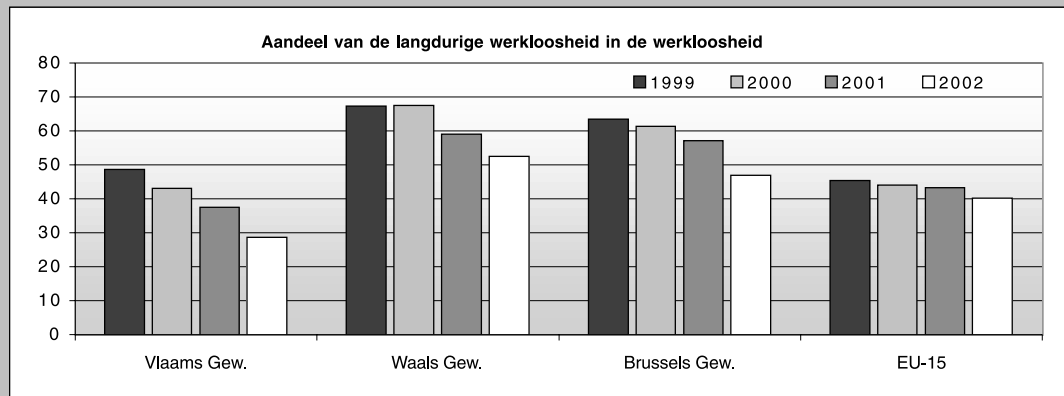
	1999			2000			2001			2002		
	M	V	T	M	V	T	M	V	T	M	V	T
Vlaams Gew.	46,3	50,9	48,7	40,2	45,3	43,1	42,5	32,2	37,5	29,4	27,7	28,6
Waals Gew.	65,8	68,5	67,3	67,9	67,0	67,4	58,1	59,9	59,0	49,1	55,6	52,4
Brussels Gew.	65,3	61,1	63,5	62,1	60,6	61,4	57,7	56,6	57,2	46,7	47,2	46,9
België	58,6	60,7	59,7	57,5	57,4	57,4	52,4	49,4	50,9	41,1	43,1	42,1
EU-15	43,9	46,6	45,3	43,0	45,2	44,1	42,4	44,2	43,3	38,4	41,8	40,1

Bron: NIS, Enquête naar de Arbeidskrachten (EAK) en Eurostat, Labour Force Survey (LFS); bewerking Steunpunt WAV (jaarboek 2003)

Definitie: aandeel van de werklozen dat langer dan 12 maanden werkloos is (volgens ILO-definitie, cf. tabel 6)

Bespreking en opmerkingen:

- Het aandeel langdurig werklozen ligt in België (en in mindere mate ook in Vlaanderen) traditioneel hoog. Zo lag hun aandeel in 1999 in België op 59,7%, terwijl het EU-gemiddelde slechts 45,3% bedroeg. Het aandeel van de langdurige werkloosheid in de werkloosheid daalde tussen 1999 en 2001 echter zo sterk, dat België zich in 2002 met 42,1% ongeveer op het niveau van het EU-gemiddelde bevindt. In Vlaanderen was de daling nog sterker (een spectaculaire daling van iets meer dan 20 ppt. op drie jaar tijd), zodat het aandeel langdurig werklozen in Vlaanderen nu ruim lager ligt dan het EU-gemiddelde.
- De sterke daling van het aandeel langdurig werkzoekenden sinds 1999 had voornamelijk te maken met de hoogconjunctuur in deze periode. Dat de daling net in het omslagjaar 2001 en in 2002 het meest uitgesproken was, heeft te maken met het feit dat deze indicator niet op dezelfde manier conjunctuurgevoelig is als bijvoorbeeld de werkzaamheidsgraad. In tijden van laagconjunctuur komen er immers in eerste instantie een aantal 'nieuwe' werkzoekenden bij, die het aandeel langdurig werkloze binnen de werkloosheid terugdringen. Als deze minder gunstige economische toestand aanhoudt, zal hun aandeel na enkele jaren opnieuw toenemen. Dat blijkt ook uit de recente VDAB-cijfers: tussen januari en juli 2003 nam het aantal langdurig werklozen opnieuw toe, wat erop wijst dat heel wat van de werkzoekenden die in 2001 en 2002 werkloos werden het in 2003 nog steeds zijn.



TABEL 7: SPANNING OP DE ARBEIDSMARKT
aantal niet-werkende werkzoekenden per vacature

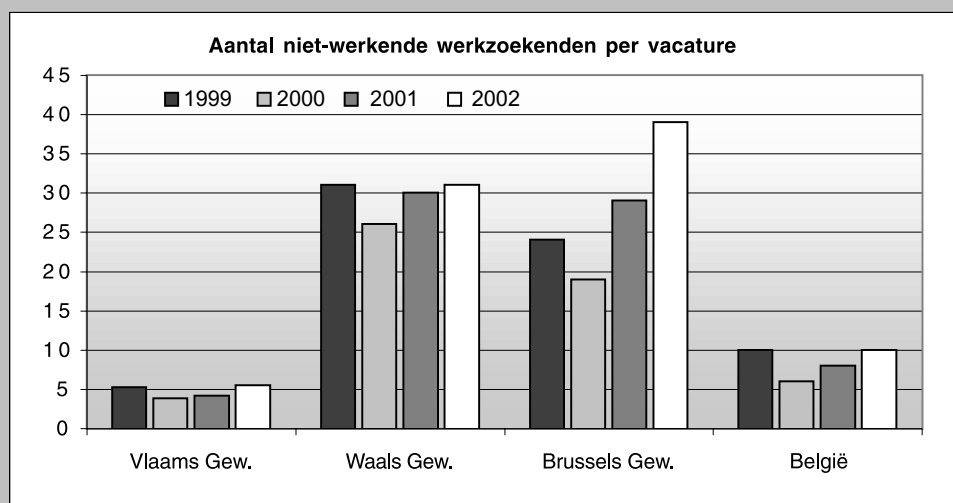
	1999	2000	2001	2002
Vlaams Gew.	5	4	4	5
Waals Gew.	31	26	30	31
Brussels Gew.	24	19	29	39
België	10	6	8	10

Bron: VDAB, FOREM, ORBEM

Definitie: verhouding tussen het aantal niet-werkende werkzoekenden en het aantal openstaande vacatures

Bespreking en opmerkingen:

- Deze spanningsindicator illustreert duidelijk de grote verschillen tussen de arbeidsmarkt in de Belgische regio's.



TABEL 8: GENDERKLOOF WERKZAAMHEID EN WERKLOOSHEID

	Genderkloof werkzaamheid (man-vrouw)				Genderkloof werkloosheid (man-vrouw)			
	1999	2000	2001	2002	1999	2000	2001	2002
Vlaams Gew.	18,1	18,8	17,6	16,5	-2,4	-2,7	-0,9	-1,4
Waals Gew.	19,4	19,4	19,1	18,6	-6,0	-4,4	-3,0	-3,7
Brussels Gew.	12,6	12,4	14,6	12,8	0,1	0,5	-0,6	0,3
België	18,0	18,5	17,8	16,9	-3,3	-3,0	-1,5	-1,9
EU-15	19,0	18,5	18,1	17,3	-3,0	-2,8	-2,4	-1,8

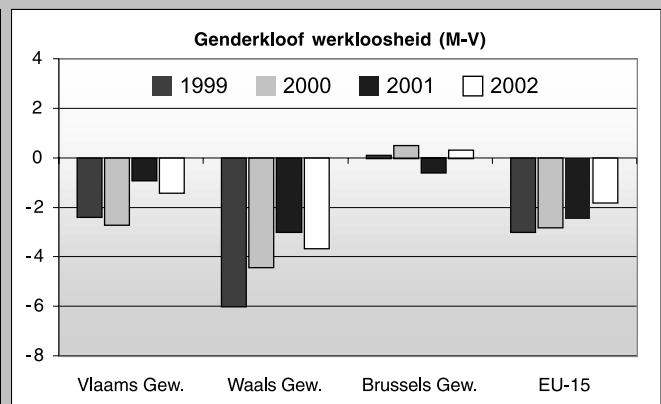
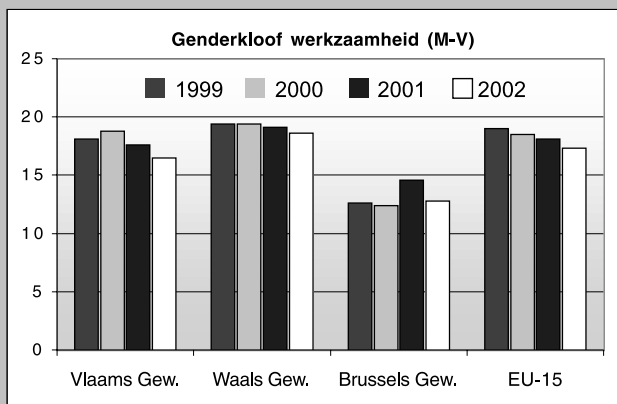
Bron: NIS, Enquête naar de Arbeidskrachten (EAK) en Eurostat, Labour Force Survey (LFS); bewerking Steunpunt WAV (jaarboek 2003)

Definitie:

- verschil tussen de werkzaamheidsgraad van mannen en vrouwen uitgedrukt in procentpunten (zie ook tabel 1)
- verschil tussen de werkloosheidsgraad van mannen en vrouwen uitgedrukt in procentpunten (zie ook tabel 6)

Bespreking en opmerkingen:

- De genderkloof in de Vlaamse werkzaamheid (16,5 ppt) is vergelijkbaar met die in België (16,9 ppt) en met het EU-gemiddelde (17,3 ppt).
- Een belangrijke opmerking bij bovenstaande tabel is dat de genderkloof voor de verschillende leeftijdsgroepen sterk verschilt; met name voor de groep 50- tot 64-jarigen loopt het verschil op tot 25,6 procentpunten. Afgaande op het EU-gemiddelde is de genderkloof in de andere lidstaten minder leeftijdsgebonden. Dit hangt samen met de problematiek van de lage werkzaamheidsgraad van ouderen in Vlaanderen. Een beleid gericht op het stimuleren van 'actief ouder worden' zal dan ook aandacht moeten hebben voor de genderkloof. Dat de genderkloof net bij de oudste groep het meest uitgesproken is, impliceert ook dat de kloof de volgende decennia allicht gevoelig zal afnemen.
- Over de loonkloof tussen mannen en vrouwen zijn geen recente gegevens beschikbaar. Voor 1998 werd deze op basis van het European Community Household Panel (ECHP) geschat op 7,3% voor België. Het EU-gemiddelde bedroeg 16,2%, wat aangeeft dat de verloning van de Belgische werknemers relatief genderneutraal is.



TABEL 9: AANTAL PLAATSEN IN DE KINDEROPVANG

Aantal plaatsen in de kinderdagopvang per 100 kinderen jonger dan 3 jaar	Vlaamse Gemeenschap	Franse Gemeenschap	België
2001	31,4	23,8	28,0
2002	32,0	23,8	28,3
2003	33,3	23,8	29,0
2004	34,8	23,8	29,9

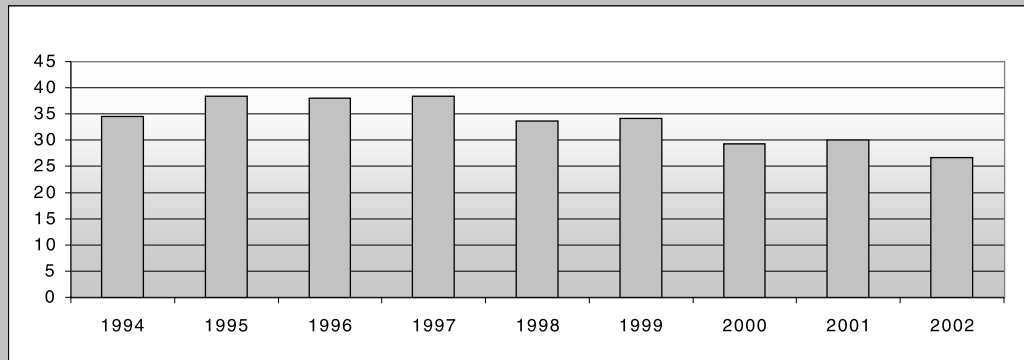
Bron: Kind en Gezin, Franse Gemeenschap

Bespreking en opmerkingen:

- Het Vlaamse Actieplan Kinderopvang voorziet de creatie van 10.000 bijkomende plaatsen in de kinderopvang tussen 2001 en 2004. Dankzij deze inspanning voldoet Vlaanderen aan de Europese benchmark van 33 plaatsen per 100 kinderen jonger dan 3 jaar (benchmark voor 2010). Van de 10.000 voorziene plaatsen zijn er medio 2003 al 6.500 gerealiseerd of principieel beslist. De volledige realisatie van het voorziene groeipad wordt bemoeilijkt doordat sommige opvangvormen zoals de particuliere gezinsopvang kwantitatief en organisatorisch op hun grenzen stoten.
- De cijfers voor 2003 en 2004 zijn gebaseerd op prognoses

TABEL 10: NATIONALITEITSKLOOF WERKZAAMHEID EN WERKLOOSHEID
verschil in procentpunten

Vlaams Gewest	1994	1995	1996	1997	1998	1999	2000	2001	2002
kloof werkzaamheidsgraad	34,6	38,4	38,1	38,4	33,6	34,1	29,3	30,0	26,6
kloof werkloosheidsgraad	-	-	-	-	-	-	-	17,8	20,8



Bron: NIS EAK, NIS Bevolkingsstatistieken (Bewerking Steunpunt WAV en Administratie Werkgelegenheid)

Definitie: Nationaliteitskloof: verschil tussen de werkzaamheidsgraad van Belgen en niet-EU-onderdanen, uitgedrukt in procentpunten

Bespreking en opmerkingen:

- Werkzaamheid en werkloosheid worden op de Vlaamse arbeidsmarkt in belangrijke mate bepaald door nationaliteit. De werkzaamheid van niet-Belgen ligt 26,6 ppt. lager dan die van Belgen. Aangezien de niet-Belgen in verhouding lager geschoold zijn, valt deze kloof deels samen met de onderwijskloof uit tabel 2. In een aantal gevallen is ook de taalkennis uiteraard een belangrijke factor.
- Tussen 1997 en 2002 daalde de nationaliteitskloof met bijna 12 ppt. Deze evolutie kan in verband gebracht worden met de toegenomen arbeidsmarktintegratie van migranten, maar is ook erg gevoelig voor wetswijzigingen met betrekking tot het verwerven van de Belgische nationaliteit
- Een vergelijking met de andere regio's leert dat de nationaliteitskloof in Vlaanderen (26,6 ppt.) iets groter is dan in Wallonië (26,1 ppt.) en Brussel (24,8 ppt.). Als we het grote verschil in de werkzaamheidsgraad tussen de regio's in rekening brengen, merken we dat de werkzaamheid van niet-Belgen in Vlaanderen niettemin zo'n 10 ppt. hoger ligt dan de werkzaamheid van niet-Belgen in de andere gewesten.
- In Vlaanderen is de nationaliteitskloof het grootst voor vrouwen. In Wallonië is deze voor mannen en vrouwen vergelijkbaar.

TABEL 11: DE ARBEIDSMARKTDEELNAME VAN PERSONEN MET EEN HANDICAP

2002	Vlaams Gewest			Waals Gewest			Brussels Gewest			België		
	M	V	T	M	V	T	M	V	T	M	V	T
	54,8	35,9	45,7	47,8	32,7	40,6	36,1	26,2	31,3	50,5	33,8	42,5
71,6	55,2	63,5	64,2	45,6	54,9	60,9	45,2	54,5	68,3	51,4	59,9	
-16,8	-19,3	-17,8	-16,4	-12,9	-14,3	-24,8	-19,0	-23,2	-17,8	-17,6	-17,4	

Werkzaamheidsgraad

Bron:

NIS, Enquête naar de Arbeidskrachten (EAK) en Eurostat, Labour Force Survey (LFS)

Definitie:

verschil tussen de werkzaamheidsgraad/werkloosheidsgraad van personen met een handicap en de globale werkzaamheidsgraad/werkloosheidsgraad, uitgedrukt in procentpunten

Bespreking en opmerkingen:

- De kloof tussen de arbeidsmarktdeelname van personen met een handicap en de totale bevolking bedroeg in 2002 in Vlaanderen bijna 18 procentpunten. In Wallonië was de kloof kleiner (14,3 ppt.), maar lag de arbeidsmarktparticipatie van personen met een handicap niettemin 5 procentpunten lager dan in Vlaanderen.
- De werkloosheidscijfers bevestigen deze vaststelling: personen met een handicap maken op de Vlaamse arbeidsmarkt een betere kans dan in Wallonië, maar het verschil met de totale bevolking in Vlaanderen wel groter dan in de andere regio's.

TABEL 12: AANDEEL ATYPISCHE CONTRACTEN

Vlaams Gewest	2001			2002		
	M	V	T	M	V	T
deeltijdarbeid	4,7	42,9	21,2	5,1	40,7	20,8
zondagwerk	9,4	10,2	9,8	8,6	9,7	9,0
nachtwerk	6,0	3,0	4,8	5,7	3,1	4,6
ploegenarbeid	10,8	6,8	9,1	9,6	6,0	8,1

België	2001			2002		
	M	V	T	M	V	T
deeltijdarbeid	5,3	40,5	20,4	5,6	38,9	20,2
zondagwerk	9,0	9,0	9,0	8,6	8,5	8,6
nachtwerk	5,7	2,9	4,6	5,6	2,7	4,4
ploegenarbeid	8,6	6,1	8,2	8,7	5,5	7,3

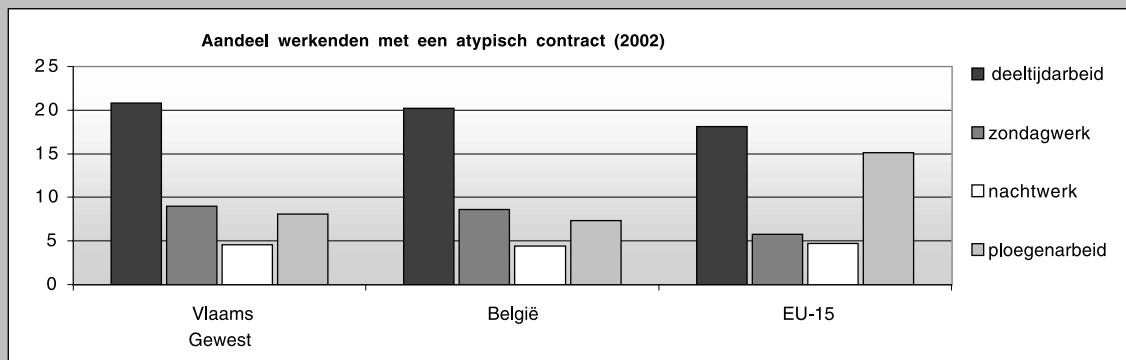
EU-15	2001			2002		
	M	V	T	M	V	T
deeltijdarbeid	6,2	33,4	17,8	6,5	33,5	18,1
zondagwerk	6,5	6,1	6,7	5,5	7,0	5,8
nachtwerk	6,2	3,8	5,0	5,8	3,7	4,7
ploegenarbeid	15,2	12,2	13,9	16,8	12,9	15,1

Bron: NIS, Enquête naar de Arbeidskrachten (EAK) en New Chronos

Definitie: aandeel van de werkenden dat onder een atypisch contract werkt

Bespreking en opmerkingen:

- Het aandeel atypische contracten nam in Vlaanderen en België af in 2002. De afname is het sterkst voor de ploegenarbeid.
- In Europees perspectief komt ploegenarbeid in Vlaanderen relatief weinig voor en zondagwerk relatief veel.



TABEL 13: ONVRIJWILLIGE DEELTIJDARBEID

	1999			2000			2001			2002		
	M	V	T	M	V	T	M	V	T	M	V	T
Vlaams Gew.	18,3	17,3	17,4	21,6	15,5	16,3	17,0	13,5	14,0	13,8	11,3	11,6
Waals Gew.	53,3	33,2	36,5	48,5	32,2	34,8	43,7	31,6	33,4	46,7	30,1	32,8
Brussels Gew.	49,1	32,9	37,2	52,5	31,5	37,2	48,0	30,2	35,5	41,2	23,3	28,7
België	33,9	23,1	24,6	28,5	21,0	22,2	29,6	19,7	21,2	27,6	17,4	19,0
EU-15	24,1	14,9	16,7	22,4	14,0	15,7	19,9	13,4	14,7	18,8	12,7	14,0

Bron: NIS, Enquête naar de Arbeidskrachten (EAK) en Eurostat, Labour Force Survey (LFS); bewerking Steunpunt WAV (Jaarboek 2002)

Definitie: aandeel van de deeltijds werkenden dat aangeeft liever voltijds te willen werken

Bespreking en opmerkingen:

- De onvrijwillige deeltijdarbeid neemt af in Vlaanderen, België en Europa. In Wallonië zegt ongeveer één op drie deeltijds werkenden liever voltijds te willen werken, in Vlaanderen is dat één op negen. In 2002 werkten iets meer Vlamingen (20,8%) dan Walen (19,8%) deeltijds.

TABEL 14: STRESS EN JOBTEVREDENHEID

Stress en jobtevredenheid (European survey on working conditions)

2000	Vlaanderen			EU-15		
	M	V	T	M	V	T
Stress	23	28	25	28	29	28
Jobtevredenheid	91	89	90	85	86	85

Tevredenheid met type werk in de huidige job (European Community Household Panel)

1998	gemiddelde°	zeer laag	laag	eerder laag	eerder hoog	hoog	zeer hoog
België	4,6	1,8	3,2	10,0	24,2	37,1	23,7
Nederland	4,8	1,0	2,5	6,3	20,8	45,9	23,6
Frankrijk	4,6	2,2	2,5	7,3	23,7	49,6	14,7
UK	4,4	3,9	6,5	8,5	22,5	42,8	15,7
Denemarken	4,8	0,7	2,7	8,2	18,3	40,3	29,7
EU-15	4,5	2,9	5,2	10,3	24,1	39,6	17,9

Bron:

- European Foundation European survey on working conditions (Bewerking Steunpunt WAV)
- European Community Household Panel (ECHP, wave 5, 1998)

Definitie:

- Aandeel loontrekkenden dat aangeeft geconfronteerd te worden met stress op het werk
- Aandeel loontrekkenden dat aangeeft tevreden te zijn met de huidige job
- gemiddelde°: laagste waarde wordt als 1 geteld, hoogste als 6

Bespreking en opmerkingen:

- Uit de resultaten van de vijfjaarlijkse European Survey on Working Conditions (ESWC) blijkt dat in Vlaanderen, vergeleken met het EU-gemiddelde een iets kleiner aandeel van de respondenten aangeeft geconfronteerd te worden met stress (25% tegen 28%). Bovendien ligt de jobtevredenheid in Vlaanderen iets boven het EU-gemiddelde.
- Vrouwen rapporteren vaker stress, bij de mannen ligt de jobtevredenheid net iets hoger.

TABEL 15: ONGEKWALIFICEERDE UITSTROOM UIT HET ONDERWIJS

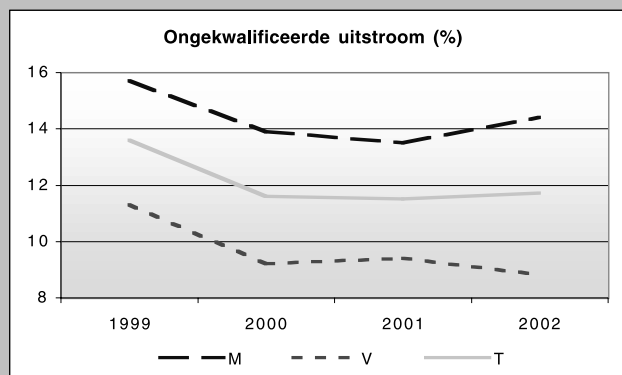
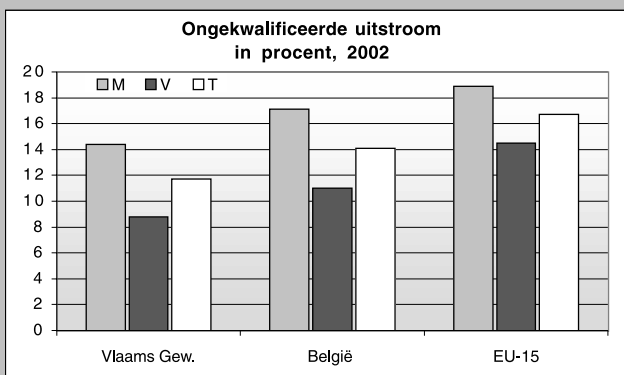
	1999			2000			2001			2002		
	M	V	T	M	V	T	M	V	T	M	V	T
Vlaams Gew.	15,7	11,3	13,6	13,9	9,2	11,6	13,5	9,4	11,5	14,4	8,8	11,7
Waals Gew.	20,0	15,3	17,7	18,3	12,6	15,5	19,3	12,1	15,8	19,4	12,6	16,1
Brussels Gew.	20,8	23,1	21,9	25,2	16,1	20,7	22,9	19,3	21,0	26,3	18,7	22,4
België	17,6	13,8	15,7	16,4	11,0	13,8	16,2	11,3	13,8	17,1	11,0	14,1
EU-15	23,1	18,4	20,7	22,2	17,1	19,7	21,9	16,7	19,3	18,9	14,5	16,7

Bron: NIS, Enquête naar de Arbeidskrachten (EAK) en Eurostat, Labour Force Survey (LFS); bewerking Steunpunt WAV (jaarboek 2003)

Definitie: - Ongekwalficeerde uitstroom: aandeel jongeren (18-24 jaar) met maximaal een diploma lager secundair onderwijs die tijdens een referentieperiode van 4 weken niet deelgenomen hebben aan een opleiding

Bespreking en opmerkingen:

- Vlaanderen scoort traditioneel vrij goed op de indicator 'ongekwalficeerde uitstroom uit het initiële onderwijs'. De verdienste van het Vlaamse 'onderwijs bestaat erin het aandeel dropouts' te beperken tot 11,7%. Het EU-gemiddelde bedraagt 16,7% en ook buurlanden zoals Duitsland en Nederland slagen er minder goed in de belangrijke initiële kwalificaties veilig te stellen.
- Tussen 1999 en 2000 daalde de ongekwalificeerde uitstroom in Vlaanderen van 13,6% tot 11,6%. Sindsdien bleef het percentage ongeveer stabiel. Het EU-gemiddelde daalt intussen gestaag, met een opvallend sterke daling tussen 2001 en 2002 (-2,6 ppt.).
- Onder de schoolverlaters zonder diploma hoger secundair onderwijs vinden we beduidend meer jongens dan meisjes, een vaststelling die ook voor de andere Europese lidstaten opgaat. De kloof tussen de ongekwalificeerde uitstroom van jongens en meisjes bleef in periode 1999-2001 relatief stabiel maar werd in 2002 iets groter (+1,5 ppt.).



TABEL 16: PARTICIPATIE AAN PERMANENTE VORMING
door totale bevolking en werkenden

Totale bevolking (25-64 j.)				
2001	25-29 j.	30-39 j.	40-49 j.	50-64 j.
Vlaams Gewest	13,2	9,1	7,7	3,5
België	12,3	7,9	6,3	3,0
EU-15*	18,6	9,7	7,2	4,0

	1999			2000			2001			2002		
	M	V	T	M	V	T	M	V	T	M	V	T
Vlaams Gewest	7,1	6,0	6,6	7,5	6,3	6,9	8,0	6,8	7,4	6,6	6,9	6,7
Waals Gewest	5,8	4,3	5,1	5,0	4,3	4,7	5,1	4,3	4,7	4,6	3,9	4,2
Brussels Gewest	7,5	7,1	7,3	7,2	6,2	6,7	6,5	6,4	6,4	6,2	7,6	6,9
België	6,7	5,6	6,2	6,7	5,7	6,2	6,9	5,9	6,4	5,9	6,0	6,0
EU-15*	7,9	8,5	8,2	8,0	8,8	8,4	7,9	9,0	8,4	7,9**	9,0**	8,4

Werkenden (25-64 j.)												
	1999			2000			2001			2002		
	M	V	T	M	V	T	M	V	T	M	V	T
Vlaams Gewest	8,0	8,0	8,0	8,3	8,3	8,3	9,0	8,6	8,8	7,2	8,6	7,8
Waals Gewest	6,5	5,9	6,3	5,6	5,9	5,7	5,5	5,7	5,6	4,8	4,7	4,7
Brussels Gewest	7,5	8,5	7,9	7,0	7,1	7,0	5,7	7,5	6,5	5,6	8,8	7,0
België	7,5	7,5	7,5	7,4	7,5	7,4	7,6	7,6	7,6	6,3	7,5	6,8
EU-15*	7,5	7,6	7,6	10,3	10,6	10,7	8,7	8,9	8,9	7,4	10,7	8,9

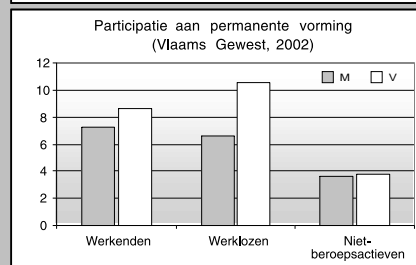
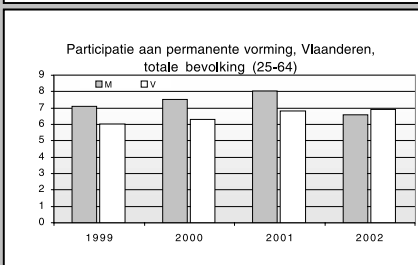
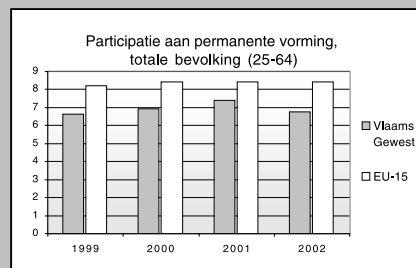
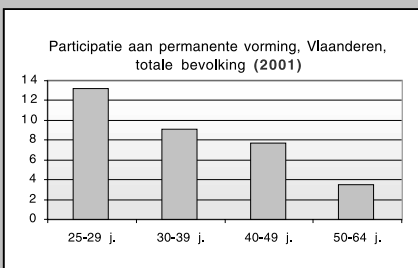
Bron: NIS, Enquête naar de Arbeidskrachten (EAK) en Eurostat, Labour Force Survey (LFS); bewerking Steunpunt WAV (jaarboek 2003)

Definitie:

- aandeel van respondenten dat aangeeft in de loop van een referentieperiode van 4 weken een opleiding gevolgd te hebben
- * exclusief Oostenrijk en Ierland in 1999 en 2000, Ierland in 2001
- ** schatting: gegevens voor 2002 constant verondersteld ten opzichte van 2001

Bespreking en opmerkingen:

- De participatie aan permanente vorming per leeftijd toont dat Vlaanderen voor elke leeftijdscategorie beter scoort dan België, maar dat de groep van de 25- tot 29-jarigen qua opleidingsdeelname duidelijk onder het EU-gemiddelde ligt. Het feit dat Vlamingen relatief lang studeren en zelden werk en studies combineren, vormt hiervoor mogelijk een verklaring. De lage deelnamekans voor de ouderen is opvallend, zeker gezien de prominente plaats van actief ouder worden en levenslang leren binnen de Vlaamse en Europese beleidsdoelstellingen.
- De achterstand van Vlaanderen op het gebied van permanente vorming blijkt zich te concentreren bij de niet-actieven. Bij de werkenden is het verschil met het EU-gemiddelde minder groot.
- De participatie aan permanente vorming nam in Vlaanderen tussen 1999 en 2001 toe, en dit zowel voor de werkenden als voor de totale bevolking (25-64 j.). Tussen 2001 en 2002 was er evenwel een gevoelige daling (-0,7 ppt.), die de participatie aan permanente vorming terugbracht tot het niveau van 1999 (6,7%). Als gevolg van deze terugval is Vlaanderen opnieuw verder verwijderd van de 10% participatie aan permanente vorming die in het Pact van Vilvoorde vooropgesteld werd tegen 2010. Het feit dat de daling het sterkst is bij de werkenden doet vermoeden dat de terugloop minstens gedeeltelijk een gevolg is van de lagere bedrijfsinvesteringen in opleiding en vorming.
- De participatie aan permanente vorming ligt in Vlaanderen traditioneel hoger bij mannen dan bij vrouwen. De cijfers voor 2002 laten echter een ander beeld zien: de Vlaamse vrouwen participeerden in 2002 voor het eerst meer dan de mannen. De daling van de deelname aan permanente vorming komt dan ook volledig op rekening van de mannen (-1,4 ppt.).



TABEL 17: OPLEIDING IN DE ONDERNEMINGEN (België)
aandeel van de opleidingskosten in de totale loonmassa

België	1996	1997	1998	1999	2000	2001
	1,08	1,13	1,24	1,25	1,34	1,26

Bron: NBB (sociale balansen), Centrale Raad voor het Bedrijfsleven

Definitie: Aandeel van de opleidingskosten in de loonmassa van de Belgische ondernemingen

Bespreking en opmerkingen:

- De Vlaamse bedrijfsinvesteringen in opleiding daalden licht in 2001. Vlaanderen is daarmee opnieuw verder verwijderd van de benchmark van een opleidingsinvestering van 1,9% van de loonmassa tegen 2004, een doelstelling die werd afgesproken in het Interprofessioneel Akkoord (IPA) 2001-2002 en later bevestigd in het Vlaams Werkgelegenheidsakkoord 2003-2004 en op de Nationale Werkgelegenheidsconferentie 2003-2004.
- Samen met de investering in opleiding daalden tussen 2000 en 2001 ook het aantal personen in opleiding en het aantal opleidingsuren (bron: NBB, sociale balansen).

Aandeel van opleidingskosten in de totale loonmassa (België)

