



Vlaanderen
is erfgoed

Onderzoeksrapport

Inventariseren van landschappelijk erfgoed in Vlaanderen

Historiek, methodologie, doelstellingen en resultaten

Agentschap
Onroerend
Erfgoed

COLOFON

TITEL

Inventariseren van landschappelijk erfgoed in Vlaanderen
Historiek, methodologie, doelstellingen en resultaten

REEKS

Onderzoeksrapporten agentschap Onroerend Erfgoed nr. 195

AUTEURS

Aukje De Haan & Nele Vanmaele

JAAR VAN UITGAVE

2021

Een uitgave van agentschap Onroerend Erfgoed Wetenschappelijke
instelling van de Vlaamse Overheid, Beleidsdomein Omgeving
Published by the Flanders Heritage Agency Scientific Institution of the
Flemish Government, policy area Environment

VERANTWOORDELIJKE UITGEVER

Sonja Vanblaere

LEDEN KLANKBORDGROEP

Koen Himpe, Marc De Bie, Guido Tack, Elise Hooft, An Verhelst,
Leen Meganck, Maarten Van Dijck

OMSLAGILLUSTRATIE

Zicht in westelijke richting vanaf de Koppenberg (Oudenaarde):
links de kasseiweg op de Koppenberg, centraal de Scheldevallei met de
Langemeersen en het dorp Melden, aan de horizon het Bouvelobos met
Michelsbergsite, juni 2021
Copyright Onroerend Erfgoed, foto: Nele Vanmaele

FOTO'S & ILLUSTRATIES

Copyright agentschap Onroerend Erfgoed

agentschap Onroerend Erfgoed

Havenlaan 88 bus 5

1000 Brussel

T +32 2 553 16 50

info@onroenderfgoed.be

www.onroenderfgoed.be

Dit werk is beschikbaar onder de Modellicent

Dit werk is beschikbaar onder de Modellicentie Gratis Hergebruik v1.0.

This work is licensed under the Free Open Data Licence v.1.0.

Dit werk is beschikbaar onder een Creative Commons Naamsvermelding

4.0 Internationaal-licentie. Bezoek

<http://creativecommons.org/licenses/by/4.0/> om een kopie te zien van
de licentie.

This work is licensed under a Creative Commons Attribution

4.0 International License. To view a copy of this license, visit

<http://creativecommons.org/licenses/by/4.0/>.

ISSN 1371-4678

D/2021/3241/270





INVENTARISEREN
VAN
LANDSCHAPPELIJK
ERFGOED IN
VLAANDEREN

Historiek, methodologie, doelstellingen en
resultaten



AUKJE DE HAAN & NELE VANMAELE

INHOUDSOPGAVE

1	INLEIDING	6
2	HISTORISCHE TUINEN EN PARKEN.....	8
2.1	HISTORIEK	8
2.1.1	INHOUDELIJKE ONTWIKKELINGEN	8
2.1.2	TECHNISCHE ONTWIKKELINGEN	10
2.2	INTERFERENTIE MET ANDERE INVENTARISSEN	11
2.3	METHODOLOGIE	11
2.4	SAMENSTELLING EN ONTSLUITING.....	14
2.5	KWALITEITEN	15
2.6	HIATEN EN KNELPUNTEN	16
3	INVENTARIS HOUTIGE BEPLANTINGEN MET ERFGOEDWAARDE	17
3.1	HISTORIEK	17
3.1.1	INHOUDELIJKE ONTWIKKELINGEN	17
3.1.2	INVENTARISEREN IN FUNCTIE VAN VASTSTELLING	21
3.1.3	TECHNISCHE ONTWIKKELINGEN	21
3.2	INTERFERENTIE MET ANDERE INVENTARISSEN	22
3.2.1	PUNT- EN LIJNRELICHTEN LANDSCHAPSATLAS.....	22
3.2.2	LANDSCHAPSKENMERKENKAART	22
3.2.3	BOUWKUNDIG ERFGOED	22
3.2.4	HISTORISCHE TUINEN EN PARKEN	22
3.3	METHODOLOGIE	23
3.4	SAMENSTELLING EN ONTSLUITING.....	24
3.5	KWALITEITEN	25
3.6	KNELPUNTEN EN HIATEN	25
4	LANDSCHAPSATLAS	27
4.1	LANDSCHAPSATLAS 2001.....	27
4.1.1	HISTORIEK.....	27
4.1.2	METHODOLOGIE.....	30
4.1.3	SAMENSTELLING EN ONTSLUITING	31
4.1.4	KWALITEITEN	33
4.1.5	HIATEN EN KNELPUNTEN	33
4.2	DE LANDSCHAPSATLAS WORDT INGEZET IN DE LANDSCHAPSZORG (2004-NU)	34
4.2.1	HISTORIEK	34
4.2.2	METHODOLOGIE.....	37
4.2.3	SAMENSTELLING	39



4.2.4	KWALITEITEN.....	41
4.2.5	HIATEN EN KNELPUNTEN	41
5	GEINTEGREERDE INVENTARIS	43
6	LITERATUUR	45
7	BIJLAGE.....	47



1 INLEIDING

Dit onderzoeksrapport kadert in het project Evaluatie inventarisatie en vaststelling dat het agentschap Onroerend Erfgoed in 2020 opstartte naar aanleiding van de Beleidsnota Onroerend Erfgoed 2019-2024 van minister Diependaele. Daarin geeft de minister aan dat hij de doelmatigheid van de vaststelling wil onderzoeken en de inventarisatiepraktijk onder de loep wil nemen: het tot stand komen ervan, de criteria en de gevolgen. De evaluatie van de inventarissen en van de vaststelling ervan is een opportuniteit om tot een meer gedragen erfgoedbeleid te komen¹.

Onderzoekers van het agentschap Onroerend Erfgoed belichten de inventarispraktijk in drie onderzoeksrapporten die de historiek en de samenstelling van de inventarissen van het archeologische, landschappelijke en bouwkundige erfgoed beschrijven. Binnen het project Evaluatie inventarisatie en vaststelling is de “Analyse van de doelmatigheid van de rechtsgevolgen van de vastgestelde inventarissen onroerend erfgoed” uitbesteed aan Rasschaert advocaten in samenwerking met Jan Schreurs (KUL), Marc Martens (B-AP), Sofie Beyen (Studio Roma), Filip Descamps (Daidalospeutz) en Sylvie Vandamme (Hogent). De vier onderzoeksrapporten van het project Evaluatie inventarisatie en vaststelling worden gepubliceerd binnen de reeks Onderzoeksrapporten van het agentschap Onroerend Erfgoed.²

In voorliggend onderzoeksrapport focussen we op de landschappelijke inventarissen, met name de inventaris van historische tuinen en parken, de inventaris houtige beplantingen met erfgoedwaarde en de landschapsaltas. Het inventariseren van landschappelijk erfgoed in Vlaanderen komt in vergelijking met het bouwkundig erfgoed relatief laat op gang. Tot voor de jaren 1990 waren de inventarisaties van het landschap eerder algemeen van karakter en vormden ze input voor beleidsdocumenten zoals de gewestplannen of het Ruimtelijk Structuurplan Vlaanderen. Of ze waren zeer specifiek gericht op één type landschap, met een sterke nadruk op de floristische aspecten. De inventarisaties van landschappelijk erfgoed (waardevolle landschappelijke gehelen, historische tuinen en parken, houtige beplantingen met erfgoedwaarden) die hier op volgen, kennen hun oorsprong uit drie, min of meer afzonderlijke hoeken.

In 1982 kwam er met het Charter van Firenze een kantelpunt, vanaf dan is er internationale erkenning voor het belang van historische tuinen. Dit werd eerst opgepikt binnen de inventaris van het bouwkundig erfgoed, die al vanaf begin de jaren 1970 startte. Dit resulteerde uiteindelijk in de afzonderlijke **inventaris van historische tuinen en parken**. Deze inventarisatie startte in 1994 maar blijft onafgewerkt.

De eerste losse registratie van houtig erfgoed startte in Oost-Vlaanderen in de jaren 1980. Tot de beginjaren 2000 waren dit ad-hocregistraties die bijgehouden werden in lijsten. Vanaf 2004 startte een volwaardig inventarisatieproject aan het Vlaams Instituut voor Onroerend Erfgoed (VIOE) wat later uitgroeide tot de **inventaris houtige beplantingen met erfgoedwaarde**.

De gebiedsdekkende inventarisatie van het landschappelijk erfgoed startte toen de Koning Boudewijnstichting in 1985 de opdracht gaf voor een overzicht van de actuele toestand en de erfgoedwaarde van het landschap. De UGent werkte vervolgens de inventaris van de traditionele

¹ S.N. 2019: *Beleidsnota 2019-2024 Onroerend Erfgoed ingediend door Matthias Diependaele, Vlaams minister van Financiën en Begroting, Wonen en Onroerend Erfgoed*, Vlaams Parlement Stuk 139 (2019-2020), 1 [online], <https://publicaties.vlaanderen.be/view-file/32247> (geraadpleegd op 9 juli 2021), 20.

² <https://oar.onroerenderfgoed.be/>



landschappen van Vlaanderen uit, wat nadien de basis vormde voor **de landschapsatlas**. Deze inventarisatie werd opgemaakt in de jaren 1990 en kende zijn publicatie in 2001.

Deze drie inventarissen bestonden oorspronkelijk los van elkaar. Elke deelinventaris heeft een aparte historiek en bespreken we daarom apart, tot 2019. Daarna worden ze geïntegreerd in de erfgoedinventaris binnen de landschapselementen en -gehelen. De stand van zaken hiervan bespreken we aansluitend bij de hoofdstukken per inventaris.

Dit onderzoeksrapport is opgemaakt op een nieuw kantelpunt in de geschiedenis van de inventarissen. Tot 2017 was de inventarisatie van erfgoed een bevoegdheid van de Vlaamse overheid. Vanaf 2017 gaat voor het eerst een deel van deze verantwoordelijkheid naar de lokale besturen. De lokale besturen zijn bevoegd voor het geografisch inventariseren van houtige beplantingen met erfgoedwaarde en historische tuinen en parken. De visienota Lokaal Onroerenderfgoedbeleid van 2021 verkent hoe dit verder georganiseerd en vastgelegd kan worden³. Deze evolutie heeft ongetwijfeld de komende jaren ook nog impact op onder andere de inventariswebsite (in de Visienota “Erfgoedportaal” genoemd) en het inventariseren van landschapselementen zelf.

³ DE VLAAMSE MINISTER VAN FINANCIËN EN BEGROTING, WONEN EN ONROEREND ERFGOED, 2021: *Visienota lokaal onroerenderfgoedbeleid*, VR 2021 2602 DOC.0194/2BIS [online], <https://www.onroerenderfgoed.be/nieuws/lokale-besturen-worden-de-motor-van-het-vlaams-onroerenderfgoedbeleid> (geraadpleegd op 14 september 2021).



2 HISTORISCHE TUINEN EN PARKEN

De inventaris van historische tuinen en parken brengt historische tuinen en parken in Vlaanderen in kaart. De inventarismethodologie⁴ geeft uitvoering aan artikel 4.1.5 van het Onroerenderfgoedbesluit⁵ en beschrijft de inventaris als volgt: *“De opgenomen items kunnen zowel qua schaal als functie zeer uiteenlopend zijn en variëren onder meer van bescheiden voortuinen en villatuinen over stadsparken en de groene aanleg van tuinwijken tot kasteeldomeinen van meerdere hectaren groot. In de inventaris wordt aandacht besteed aan de aanleg, de evolutie en de huidige toestand van de opgenomen tuinen en parken. Hierbij wordt gefocust op de architecturale en ruimtelijk-structurende kenmerken zoals de aanwezigheid van zichtassen, parkmeubilair, het architecturale microreliëf en de padenstructuur. Het aanwezige bomenbestand geeft informatie over de verschillende aanplantingscampagnes en de soortenvariatie die in de tuin of het park aanwezig is. Ook de aanwezige struik- en kruidlaag kan relevant zijn en wordt soms mee opgenomen in de inventaris”*.

2.1 HISTORIEK

2.1.1 Inhoudelijke ontwikkelingen

Begin december 2020 is aan 880 items in de Inventaris Onroerend Erfgoed⁶ het thema ‘historische tuinen en parken’ toegekend. Dit is het resultaat van jarenlang inventariswerk.

De inventaris historische tuinen en parken kent haar herkomst grotendeels in de inventarisaties die de toenmalige Rijksdienst voor Monumenten en Landschappen uitvoerde in Limburg en Vlaams-Brabant. Deze inventarisaties gebeurden per gemeente en werden per regio gebundeld in M&L-cahiers. De Maegd schreef in 2008 in het tijdschrift M&L een artikel over de stand van zaken en het belang van het inventarisatieproject van historische tuinen en parken in Vlaanderen⁷. Deze tekst werd eerder ook gebruikt in de onderzoeksbalans⁸ en hierop is onderstaande historiek dan ook grotendeels gebaseerd.

De inventaris historische tuinen en parken bouwt expliciet verder op de reeks ‘Bouwen door de Eeuwen Heen’, de publicatiereeks van de inventaris bouwkundig erfgoed⁹. Hierin worden de gebouwen immers niet systematisch gekaderd in hun omgeving van erven, tuinen, parken, hagen etc. terwijl die juist wel beeldbepalend zijn voor het gebouw, straatbeeld of de dorpskern. Zeker in de oudste delen van ‘Bouwen door de eeuwen heen’ ontbreken tuinen en parken helemaal, later werden deze minimaal beschreven, of opgenomen bij de plaats- of straatbeschrijvingen. Pas sedert het Charter van Firenze van 1982 is er internationale erkenning voor het belang van historische tuinen.

⁴ Voorgaande beschrijving komt uit de inventarismethodologie van de inventaris van Historische tuinen en parken: Ministerieel besluit tot de vaststelling van de inventarismethodologie voor de inventaris van historische tuinen en parken, 17/07/2015, [online] <https://codex.vlaanderen.be/PrintDocument.ashx?id=1025679> (geraadpleegd op 14 september 2021).

⁵ Besluit van de Vlaamse Regering betreffende de uitvoering van het Onroerenderfgoeddecreet, 12/07/2013 [online], <https://codex.vlaanderen.be/portals/codex/documenten/1024695.html> (geraadpleegd op 15 september 2021).

⁶ Inventariswebsite van het agentschap Onroerend Erfgoed: <https://inventaris.onroerenderfgoed.be/>

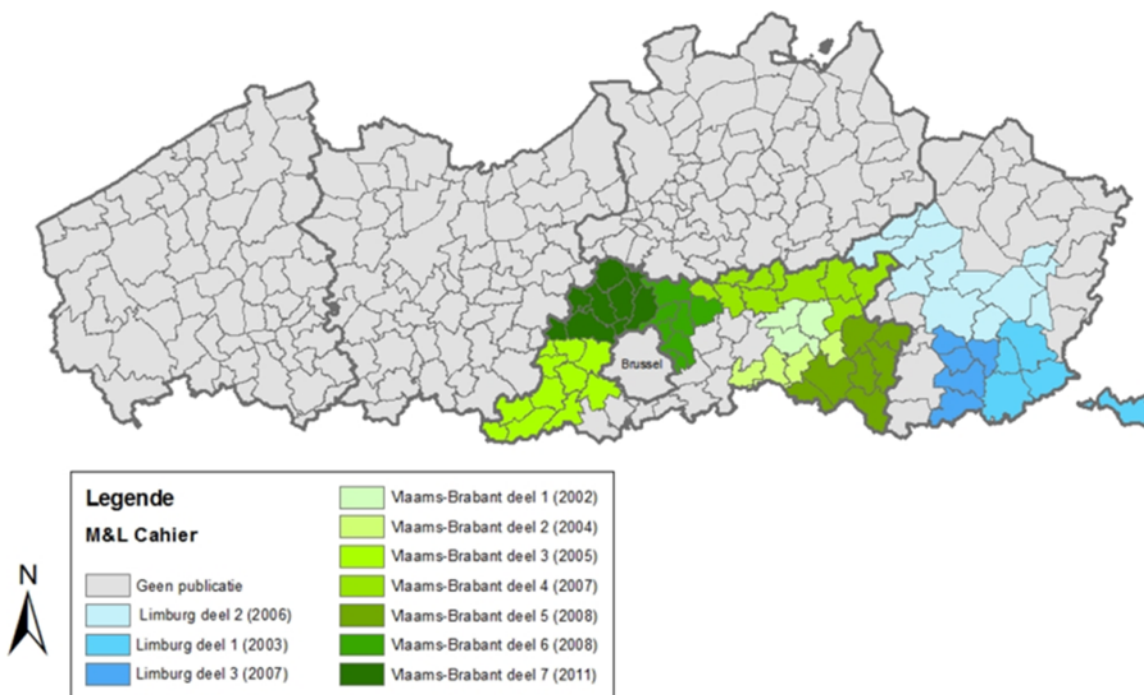
⁷ DE MAEGD C. 2008: Tuinen inventariseren: nodig, nuttig, boeiend, leerrijk in: *Monumenten en Landschappen* 27, 55-74.

⁸ S.N., s.d.: Tuinen en parken in: *Onderzoeksbalans Onroerend Erfgoed Vlaanderen* [online], https://onderzoeksbalans.onroerenderfgoed.be/onderzoeksbalans/bouwkundig/inventarisatie/thematisch/tuinen_parken (geraadpleegd op 14 september 2021).

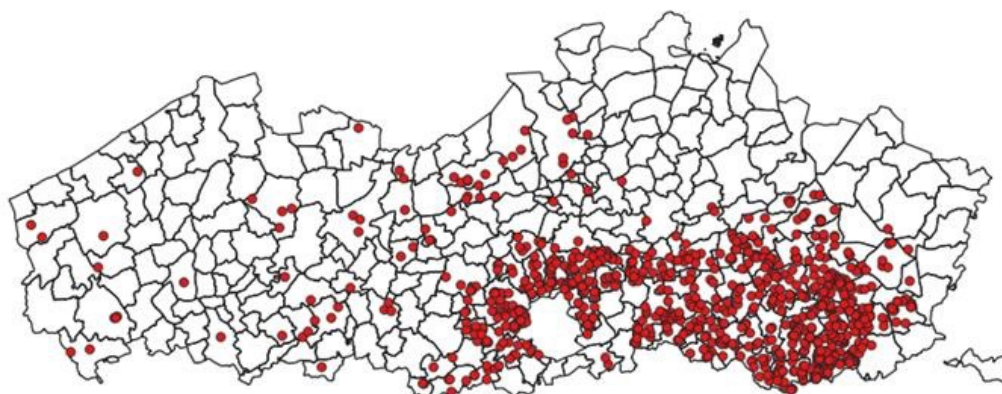
⁹ Meer achtergrondinformatie over deze publicatiereeks in: HOOFT E. 2021: *Inventariseren van bouwkundig erfgoed in Vlaanderen. Historiek, doelstellingen en resultaten*, in: *Onderzoeksrapporten van het agentschap Onroerend Erfgoed*, online publicatie voorzien in het najaar 2021 op <https://oar.onroerenderfgoed.be/>.

In navolging van Wallonië werd de inventarisatie van dit onroerend erfgoed in Vlaanderen opgestart in 1994. De inventarisatie in Vlaanderen haalde inspiratie uit de Waalse aanpak, deze sloot deels ook aan bij de Bouwen-reeks: inventarisatie van alle gemeentes per arrondissement. Inhoudelijk waren er wel verschillen met de Waalse inventarisaties, de Vlaamse is diepgaander, met kadasteronderzoek, foto's en opmetingen van de belangrijkste bomen per tuin of park.

De eerste inventarisaties van Limburg startten in 1994 en waren rond 2000 klaar, de publicaties lieten nog wat langer op zich wachten. De inventarisaties van Vlaams-Brabant startten in 1997. De inventarisatie van Vlaams-Brabant vormde een belangrijke aanvulling op de inventarisatie van het bouwkundig erfgoed, aangezien de Bouwen-reeks in deze provincie gebouwen van na 1830 niet opnam. In de inventarisatie van historische tuinen en parken werden de ensembles van tuinen en parken samen met de kastelen, villa's en woningen uit de 19de en 20ste eeuw juist wel besproken. Ze vormen op dat vlak dan ook een belangrijke aanvulling voor de inventaris van het bouwkundig erfgoed.



Figuur 1 Overzicht M&L cahiers historische tuinen en parken



Figuur 2 Spreiding van de objecten historische tuinen en parken (mei 2021).



De systematische inventarisatie in Vlaams-Brabant en Limburg stokte in 2008. De verantwoordelijkheid voor inventariseren werd op Vlaams niveau gecentraliseerd bij het Vlaams Instituut voor Onroerend Erfgoed (VIOE). Samen met enkele pensioneringen in de inventariseequipe had dit als gevolg dat één ambtenaar lange tijd de enige verantwoordelijke was voor dit thema. In zowel Limburg als Vlaams-Brabant bleven enkele publicaties onafgewerkt. In de overige provincies werden niet echt systematische inventarisatiecampagnes opgezet. Bij het VIOE gebeurde de inventarisatie eerder ad hoc en sloot deze meestal aan bij andere processen zoals de aanduiding/vaststelling van ankerplaatsen, een thematisch onderzoek, het beschermen van een site of dergelijke. Een voorbeeld hiervan is de inventarisatie van enkele (voormalige) kasteeldomeinen in de West-Vlaamse Westhoek omstreeks 2012, in het kader van het multidisciplinair onderzoek van relictten van de Eerste Wereldoorlog. Er werden inventarisaties uitgevoerd in Diksmuide, Heuvelland, Houthulst, Ieper, Lo-Reninge, Poperinge, Veurne, Vleteren en Zonnebeke.

2.1.2 Technische ontwikkelingen

De eerste inventarisaties werden in M&L-cahiers gepubliceerd¹⁰. Op het moment van deze inventarisaties bestond er nog geen website waar de inventarisobjecten konden worden ontsloten.

De inventaris bouwkundig erfgoed werd al vanaf de jaren 1990 in een online toepassing (Melanie) ontsloten, en kreeg in 2009 een grondige modernisering tot een toegankelijke website, vergelijkbaar met wat ze vandaag is. De ontsluiting van de historische tuinen en parken volgde hier enkele jaren later op. De informatie uit de cahiers werd systematisch overgezet naar de online-inventaris. Daarbij moest de informatie gestructureerd worden volgens het format van de inventaris en moest er bv. bij elk object een afbakening worden ingetekend, iets wat in de oorspronkelijke uitgave ontbrak. Om de inventaris thematisch doorzoekbaar te maken moesten ook telkens thesaurustermen worden toegekend die de tuin of park typeerden.

Praktisch alle tuinen en parken werden overgenomen, slechts in een enkel geval gebeurde er een selectie en werd een object niet ontsloten omdat er weinig of geen zichtbare sporen meer bewaard waren. Sommige fiches werden bij een andere deelinventaris ontsloten omdat ze eerder in de inventaris bouwkundig of houtige beplantingen met erfgoedwaarde hoorden.

Op 5 november 2013 werden de eerste fiches van tuinen en parken digitaal ontsloten. In de periode die daarop volgde werden telkens nieuwe pakketten ingevoerd. Dit werk nam ongeveer vijf jaar in beslag en gebeurde geleidelijk. Men startte met het laatste deel van de cahiers met de gemeenten Affligem, Asse, Grimbergen, Kapelle-op-den-Bos, Londerzeel, Meise, Merchtem, Opwijk en Wemmel. Het laatste pakket met gemeenten Bierbeek, Boutersem, Glabbeek en Oud-Heverlee werd op 12 mei 2017 ontsloten via de inventariswebsite.

Sommige tuinen en parken werden samen met het bouwkundig erfgoed geïnventariseerd en ook bij het bouwkundig erfgoed opgenomen in de inventaris. Dit gebeurde bij de recentste inventarissen van het bouwkundig erfgoed in West-Vlaanderen, in de periode 2002-2010, maar weinig systematisch, op een snelle manier en zonder diepgaand bronnenonderzoek. Zo zijn enkele afzonderlijke tuinen en parken in Kortrijk, Poperinge, Roeselare, Waregem, Wervik en Wevelgem geïnventariseerd in de periode 2002-2003. Daarna, tussen 2004 en 2010, zijn er ook snelle inventarisaties uitgevoerd van tuinen en parken in Brugge, Damme, Beernem, Oostkamp, Wingene, Oudenburg, Ichtegem, Zedelgem, Loppem, Torhout, Gistel, Zwevegem, Anzegem, Avelgem, Spiere-Helkijn, Koekelare, Houthulst, Kortemark, Ardooie, Pittem, Ruisselede, Tielt, Dentergem, Oostrozebeke en Wielsbeke. De landschappelijke waarde en informatie van deze tuinen en parken werd summier beschreven bij het bouwkundige object, maar er werd in eerste instantie nog geen discipline landschap of thema

¹⁰ Voor een volledig overzicht van de cahiers zie 2.4 Samenstelling en ontsluiting en 6 Literatuur.



historische tuinen en parken toegevoegd. Momenteel wordt volop geïnvesteerd in het beter ontsluiten en doorzoekbaar maken van deze informatie.

In april 2019 werden de verschillende inventariswebsites samengebracht in één nieuwe inventarismodule (inventariswebsite 2.0). Door deze update van de inventaris kan er bij één erfgoedobject (fiche) alleen nog aangegeven worden of het bouwkundig, landschappelijk of archeologisch erfgoed betreft, of een combinatie daarvan. De landschappelijke deelinventarissen, waaronder de inventaris historische tuinen en parken, verdwijnen hierbij als aparte inventarissen. Vanaf dan kun je de inventaris historische tuinen en parken nog wel terugvinden in de inventaris, maar moet je zoeken op thema. Aan alle items uit de vroegere inventaris historische tuinen en parken werd immers het thema ‘historische tuinen en parken’ toegevoegd (<https://inventaris.onroerenderfgoed.be/themas/146>). Ook aan nieuw geïnventariseerde tuinen en parken wordt dit thema toegekend.

2.2 INTERFERENTIE MET ANDERE INVENTARISSEN

De inventaris historische tuinen en parken komt eigenlijk voort uit en bouwt verder op de inventarisatie van het bouwkundig erfgoed. In Limburg en Vlaams-Brabant werden nieuwe inventarissen opgemaakt voor het thema tuinen en parken. In West-Vlaanderen probeerde men dit te integreren bij de inventarisatie van het bouwkundig erfgoed. Zo zijn er in de regio Brugge bijvoorbeeld heel wat kastelen en landhuizen geïnventariseerd als bouwkundig erfgoed, maar werd hierbij ook het park mee onderzocht en beschreven. In andere regio’s koppelde men soms terug met landschapsonderzoekers en werd het park of de tuin soms ad hoc mee beschreven.

In de landschapsatlas zijn verschillende ankerplaatsen afgebakend waarin een kasteel- of abdijdomein centraal staat en waarbij de park- en tuinaanleg meestal ook een belangrijke plaats inneemt. Het gaat in sommige gevallen ook om landschappelijke vormgeving waarbij de parkaanleg uitwaaiert over het omringende landschap. Daarbij horen ook focuspunten (bv. dreven en zichtassen) die het omringende landschap mee bepalen. Momenteel is in totaal bij 71 landschappelijke gehelen in de inventariswebsite een thesaurustermen ‘tuinen en parken’ toegekend. Dit is bijna 20% van alle landschappelijke gehelen.

De wisselwerking met de inventaris houtige beplantingen met erfgoedwaarde is evident. Houtig erfgoed maakt integraal deel uit van de historische tuinen en parken en daarom werden bij de inventarisatie ook lijsten gemaakt van de belangrijkste bomen in het park. Deze werden toegevoegd aan de tekst maar zijn nooit (op enkele uitzonderingen na) in de inventaris houtige beplantingen met erfgoedwaarde opgenomen.

2.3 METHODOLOGIE

De inventarismethodologie werd in de cahiers van historische tuinen en parken steeds in de inleiding toegelicht. De methodologie was op dat moment nog niet zo eenduidig en expliciet. Later is dit wel gebeurd voor de uitvoering van artikel 4.1.5 van het Onroerenderfgoedbesluit, waarvoor de inventarismethodologie¹¹ van de inventaris historische tuinen en parken meer gedetailleerd werd uitgewerkt.

¹¹ Voorgaande beschrijving komt uit de inventarismethodologie van de inventaris van Historische tuinen en parken: Ministerieel besluit tot de vaststelling van de inventarismethodologie voor de inventaris van historische tuinen en parken, 17/07/2015, [online] <https://codex.vlaanderen.be/PrintDocument.aspx?id=1025679> (geraadpleegd op 14 september 2021).

Bij de inventarisatie in Vlaams-Brabant en Limburg werd in de 'werkwijze' telkens verwezen naar de cultuurhistorische, artistieke, architecturale, esthetische, sociaal-economische, dendrologische en ecologische aspecten. Deze waarden waren niet verankerd in een wetgeving en waren specifiek op tuinen en parken toegespitst. Sommige verwijzen natuurlijk wel naar de waarden die ook tegenwoordig in de inventarismethodologie en het Onroerenderfgoeddecreet¹² (2013) gedefinieerd zijn, en, soms in andere bewoording, beschreven worden.

Bij de inventarisatie werd gekozen voor een brede definitie zodat bv. ook tuinwijken, begraafplaatsen en plantsoenen opgenomen konden worden. Het verschil tussen tuin en park geeft een verschil in schaal en intensiteit: intensief, min of meer kleinschalig = tuin versus extensief, grootschalig = park.

De selectiecriteria zijn in de cahiers niet duidelijk omschreven, maar in beide provincies vormt terreinonderzoek de basis, aangevuld met bronnenonderzoek. Welke parken wel of niet geselecteerd worden wordt niet heel duidelijk gemotiveerd. In Limburg spreekt men van "De tuinen en parken in de inventaris zijn na terrein- en bronnenonderzoek van voldoende belang geacht voor opname"¹³.

In elk cahier werd een tabel opgenomen met kwaliteiten en kenmerken van de weerhouden tuinen en parken. Deze tabel geeft meteen ook een zicht op welke aspecten onderzocht werden bij de inventarisatie. In de cahiers is er verschil tussen de aspecten die in Vlaams-Brabant en Limburg werden opgenomen. Gaandeweg werden meer aspecten onderscheiden.

Er werd bijvoorbeeld gekeken naar de oorsprong van de site, waarbij onder andere onderscheid gemaakt werd tussen:

- feodale oorsprong/neerhof-opperhofstructuur;
- religieuze oorsprong/kerkelijke bezitting;
- hoeve;
- watermolen;
- 19^{de}-eeuws;
- huis van plaisantie/jachthuis.

Typologisch werd een onderscheid gemaakt tussen:

- boerentuin/boerenerf/moestuyn;
- begraafplaats;
- herenboerenpark;
- kasteelpark;
- openbaar domein/park/plantsoen;
- pastoretuin;
- stads- dorps- en villatuinen;
- relictten van tuinen (bomen, hagen, hekken, site).

Verder werden verschillende kwaliteiten aangeduid waaronder:

- historische 'leesbaarheid' van de site, diverse historische lagen herkenbaar;
- uitgesproken tuin- of parkarchitecturale kwaliteit, architecturaal microreliëf;
- boeiende zichten en perspectieven;
- visuele relatie met het omliggende landschap, zichtassen naar de omgeving;
- diverse oude en dikke bomen;
- talrijke soorten en variëteiten van bomen of struiken;
- rijke inheemse flora.

¹² Decreet betreffende het onroerend erfgoed, 12/7/2013, [online], <https://codex.vlaanderen.be/portals/codex/documenten/1023317.html> (geraadpleegd op 15 september 2021).

¹³ DE MAEGD C. & VAN DEN BROECK M. 2007: Historische tuinen en parken van Vlaanderen, Inventaris Limburg Deel 3, Alken, Borgloon, Heers, Kortesseem, Wellen, *M&L cahier* 15, 14.



Bij de inventarisatie in functie van de cahiers in Limburg en Vlaams-Brabant werden ook gedeeltelijk of geheel verdwenen tuinen en parken opgenomen, voor zover ze belangrijk zijn voor het inzicht in de evolutie van de tuinkunst, ze een licht werpen op nog bestaande tuinen en parken of ze mogelijk een ‘traditioneel landschapsrelict’ zijn. Bij de omzetting van de informatie naar de online-inventaris werden de volledig verdwenen tuinen of parken niet opgenomen.

Voor het onderzoek van de historische tuinen en parken werden diverse bronnen geraadpleegd. In veel gevallen vormde terreinbezoek de basis van het onderzoek. Er werd gekeken naar de ligging en situering, begrenzingen en afsluitingen, toegang en oprit, de verschillende bestanddelen, kenmerkende elementen en zichtassen, de relatie tot de gebouwen, de nog aanwezige kleinarchitectuur, de flora, de vegetatie en de bomen¹⁴. De belangrijkste bomen werden opgemeten. Aan de hand van het onderzoek van de aanwezige bomen kon soms het verband worden gelegd tussen verschillende generaties van aanplantingen en de opeenvolgende aanleg- en bouwcampagnes. Mogelijk zijn ontoegankelijke parken doordat ze niet goed onderzocht konden worden daardoor niet opgenomen, waardoor de inventaris niet 100% gebiedsdekkend is.

Om de historiek en evolutie van de tuin of het park te beschrijven werden archieven, kaarten, geschreven bronnen en historisch beeldmateriaal geraadpleegd. Waar mogelijk werden archieven geraadpleegd, bijvoorbeeld privé-archieven met pre-kadastrale kaarten waarin de bezittingen van de toenmalige eigenaar worden weergegeven. Van de abdijen zijn vaak ook archieven bewaard die werden geraadpleegd. Ook de Ferrariskaart bleek een waardevolle bron van informatie voor de tuinen en parken, maar evengoed voor het overzicht van de streek, bijvoorbeeld in de fruitstreek van Limburg waarin de concentratie van boomgaarden rond de dorpskernen en rond kastelen en landgoederen opvalt.

Zeer belangrijk voor het onderzoek is het kadasterarchief, te starten bij het Primitief kadaster¹⁵. *“Voor de tuininventaris is vooral het raadplegen van volgende documenten van onschatbare waarde gebleken: de Primitieve plans met perceelnummers zonder coëfficiënt; de Oorspronkelijke Aanwijzende Tafel met per perceel de oppervlakte, het gebruik, het artikelnummer van de eigenaar en de klasse van de belasting; de Artikelsgewijze legger of Eigenaarsregister met de evolutie van elk perceel, ook in het gebruik; het Register der Kadastrale Opmetingschetsen met de opmeting van elke wijziging aan een perceel, in de wandeling Mutatieschetsen genoemd”*¹⁶. De militaire topografische kaarten bleken vooral waardevol omdat ze juist opgemaakt zijn in de periode dat veel parken omgezet werden in landschappelijke stijl (1868-1871 en revisie 1883-1886).

Historisch beeldmateriaal vormt een aanvulling op de kaarten, maar de focus ligt hier, uitzonderingen daargelaten, meestal op de gebouwen en niet op het park. Van enkele parken zijn wel aquarellen of tekeningen beschikbaar.

Vanaf 2015 kon de inventaris historische tuinen en parken ook worden vastgesteld. Daarom moest er ook voor deze inventaris een inventarismethodologie worden vastgelegd, waarin de erfgoedwaarden en criteria voor opname in de inventaris generiek werden beschreven¹⁷.

De erfgoedwaarden en criteria komen in deze methodologie vanzelfsprekend overeen met die in het Onroerendergoeddecreet (2013). De erfgoedwaarden zijn de volgende: archeologische waarde, architecturale waarde, artistieke waarde, culturele waarde, esthetische waarde, historische waarde,

¹⁴ DE MAEGD C. & VAN DEN BROECK M. 2007: Historische tuinen en parken van Vlaanderen, Inventaris Limburg Deel 3, Alken, Borgloon, Heers, Kortesseem, Wellen, *M&L cahier* 15, 14.

¹⁵ Data en opmetingen vanaf 1800, bekrachtigd in 1834 met uitzondering van de provincie Limburg, daar werd het veldwerk afgerond in 1944.

¹⁶ DE MAEGD C. 2008: Tuinen inventariseren: nodig, nuttig, boeiend, leerrijk in: *Monumenten en Landschappen* 27, 66.

¹⁷ Ministerieel besluit tot de vaststelling van de inventarismethodologie voor de inventaris van historische tuinen en parken, 17/07/2015, [online] <https://codex.vlaanderen.be/PrintDocument.aspx?id=1025679> (geraadpleegd op 14 september 2021).



industrieel-archeologische waarde, technische waarde, ruimtelijk-structurerende waarde, sociale waarde, stedenbouwkundige waarde, volkskundige waarde en wetenschappelijke waarde. De selectiecriteria worden gebruikt om te wegen of een onroerend goed al dan niet opgenomen wordt in de inventaris en zijn de volgende: zeldzaamheid, herkenbaarheid, representativiteit, ensemblewaarde en contextwaarde. Voor elk van de inventarissen landschappelijk erfgoed werd een methodologie opgemaakt die in grote lijnen overeen komt en dus generiek is. Enkel de korte beschrijving van de inventaris is bij elke inventarismethodologie specifiek. Hoe de waarden en criteria exact worden gebruikt bij de inventaris historische tuinen en parken is daardoor toch steeds maatwerk. De erfgoedwaarden en criteria geven daarbij een richting aan waarbinnen je kunt werken.

2.4 SAMENSTELLING EN ONTSLUITING

In de eerste fase van de inventarisatie van historische tuinen en parken (tot 2008) zijn er 905 objecten beschreven in de cahiers. Bij de omzetting in de online inventaris waren dit er nog 891, enkele minder omdat hier de volledig verdwenen parken niet werden overgenomen. In de periode erna werden naar aanleiding van beschermingsdossiers en specifieke onderzoeken nog circa 20 objecten toegevoegd aan de inventaris. Dit brengt het totaal rond de 900 objecten.

Tabel 1

Naam	Cahier	Datum inventarisatie	Datum publicatie	Objecten in boek	Inventarisitems (naar gebeurtenis 2020)
Holsbeek, Lubbeek en Tielt-Winge	6	1997-2002		29	29
Limburg deel 1	8	1994-2003	2003	128	123
Bierbeek, Boutersem, Glabbeek en Oud-Heverlee	9	1998-2003	2004	49	49
Pajottenland – Zuidwesten van Vlaams-Brabant	11	1999-2004	2005	72	72
Limburg deel 2	12	1994-2004	2006	131	126
Noordoosten van Vlaams-Brabant	14	1997-2007	2007	96	97
Limburg deel 3	15	2001-2007	2007	152	148
Zuidoostelijk Vlaams-Brabant	16	1991-2006	2008	76	74
Noordoosten van Brussel	19	1997-2007	2009	57	57
Noordwestelijk Vlaams-Brabant	20	1999-2011	2011	62	63
Hoeselt en Bilzen	Niet gepubliceerd in cahier	2005(2007?)-2008	2008	(53)	53
Totaal				905	891

Overzicht van de Cahiers waarin de inventarissen van historische tuinen en parken werden gepubliceerd.

Elk cahier van historische tuinen en parken startte met een inleiding en synthese van de tuinen en parken die binnen dit cahier besproken werden. De geselecteerde objecten zijn uitgebreid gedocumenteerd en geïllustreerd met historische kaarten, oude prentkaarten, aquarellen, oude en recente foto's. Van de belangrijkste tuinen en parken wordt het ontstaan gesitueerd en de evolutie tot het jaar van inventarisatie beschreven. Bij de invoer van de tuinen en parken in de inventariswebsite konden deze afbeeldingen niet worden overgenomen. Bij het online raadplegen van een tuin of park krijg je dus minder informatie te zien dan in de cahiers. Daardoor loont het nog steeds de moeite om bij een onderzoek de boeken te raadplegen voor meer informatie.





Figuur 3 Enkele voorbeelden van de cahiers van historische tuinen en parken.

Het personenregister en de synthetiserende tabel met het typologisch overzicht, een overzicht volgens de oorsprong van de opgenomen objecten en een overzicht van hun belangrijkste kwaliteiten en kenmerken moeten verder onderzoek stimuleren en het formuleren van conclusies vergemakkelijken. Deze kunnen invloed hebben op het beleid en de dagelijkse zorg voor het patrimonium.

Er zijn regionale verschillen binnen de inventarissen te bemerken, die voornamelijk te wijten zijn aan de achtergrond van de onderzoekers. In Vlaams-Brabant is er meer aandacht voor de dendrologie en in Limburg voor landschapselementen zoals hagen, muren, hekken, boerentuintjes en erven.

Regionale verschillen waren deels ook vraaggestuurd, zo was er in Limburg meer aandacht voor boomgaarden (incl. hagen en barriers) omdat dit juist zo'n typisch streekelement is. Door deze te inventariseren kon de kennis over deze elementen vergroot worden en door de aandacht die hierdoor toenam, werd het draagvlak voor het behoud ervan ook versterkt.

2.5 KWALITEITEN

1. Voor Limburg en Vlaams-Brabant is een groot deel van het grondgebied in kaart gebracht. Voor deze regio kunnen we dus aannemen dat het grootste deel van de tuinen en parken geïnventariseerd is.
2. De inventarisatie is degelijk onderbouwd. Er is telkens grondig onderzoek gedaan als basis voor de beschrijving. De beschrijving is heel volledig en geeft een overzicht van de historiek en toestand op het moment van de inventarisatie.
3. Een belangrijke doelstelling van de auteurs was om via de inventaris niet-ingewijden te leren kijken met de ogen van een inventariseerder. Die moet het object analyseren, er de essentie van onderstrepen en het evalueren. Dat proces helpt bij het beheren van erfgoed vanuit de juiste historische reflex.
4. De inventarissen kunnen worden gebruikt bij adviesverlening in de zorgende omgang met landschappelijk en bouwkundig erfgoed. Verder zijn ze voor de regio's waar een volledige inventarisatie gebeurde ook een referentie en potentieel afwegingskader bij eventuele beschermingsinitiatieven. Ook voor andere onderzoekers en geïnteresseerden zijn de teksten een bron van informatie. De inventarisaties waren ook bedoeld als stapstenen naar een geschiedenis van de tuinkunst in België.
5. Door de omvang van de inventarisatie konden er voor bepaalde streken ook algemene conclusies worden getrokken over types tuinen en parken. Dit geldt evenzeer voor tuin- of parkelementen die op zichzelf weinig zeggen, maar pas volledig hun betekenis krijgen in de



reeks kenmerkende elementen waar deze toe behoren. Dit geldt overigens evenzeer om de kennis over het oeuvre van bepaalde ontwerpers te vergroten. Door de nauwkeurige inventarisatie kwamen immers vaak bekende en minder bekende namen van tuin- en landschapsarchitecten naar boven.

6. Inhoudelijk geeft de inventaris een belangrijke aanvulling op de inventaris bouwkundig erfgoed omdat de tuinen en parken vaak een integraal onderdeel uitmaken van deze (historische) sites.
7. Bovendien zijn ze een niet te onderschatten steun in het overleg over aangelegenheden waar de belangen van natuurverdedigers in conflict komen met de cultuurhistorische benadering die voor beschermde parken en tuinen een vanzelfsprekende reflex zou moeten zijn.
8. De inventaris historische tuinen en parken vormt (potentieel) een startpunt voor het schrijven van een historiek van historische tuinen en parken in Vlaanderen. In de onderzoeksbalans wordt dit als volgt beschreven: *“De zeven, weldra acht inventarisdelen van Inventaris Historische Parken en Tuinen zijn degelijke opstappen naar de nog te schrijven geschiedenis van de tuinkunst in België. In overzichten, ongeacht of ze vulgariserend zijn of wetenschappelijke pretenties hebben, worden onze tuinen zelden vermeld of zijn het altijd hetzelfde handvol, niet eens in Vlaanderen gelegen tuinen”*¹⁸.

2.6 HIATEN EN KNELPUNTEN

1. Enkel in het centrale en zuidelijke deel van Limburg en in het noordelijke, oostelijke en westelijke deel van Vlaams-Brabant zijn er systematisch en diepgaand tuinen en parken geïnventariseerd. Hoewel na 2010 nog enkele gebieden onderzocht zijn, is de inventarisatie nadien vooral ad hoc aangepakt en geeft het totaal nog geen volledig beeld van de historische tuinen en parken in Vlaanderen.
2. Voor West-Vlaanderen zijn enkele afzonderlijke tuinen en parken geïnventariseerd in de periode 2002-2003. Daarna, tussen 2004 en 2010, zijn er binnen de inventarissen bouwkundig erfgoed weinig systematische en snelle inventarisaties uitgevoerd van tuinen en parken in het oostelijke, het centrale en het zuidelijke deel van de provincie West-Vlaanderen. Dit gebeurde evenwel zonder diepgaand bronnenonderzoek.
3. Voor de provincie Antwerpen, Oost-Vlaanderen, het noordelijke deel van Limburg, het centrale deel van Vlaams-Brabant en het westelijke deel van West-Vlaanderen zijn geen systematische inventarisaties uitgevoerd.
4. Doordat de inventaris niet gebiedsdekkend is kan er weinig concreet beleid aan dit type erfgoed gekoppeld worden. Vooral in woongebieden, waar tuinen en parken vaak onder druk staan, is hier wel nood aan. Deze groene ruimten vervullen immers een belangrijke maatschappelijke behoefte, zeker in dicht bevolkte gebieden.
5. Om tuinen en parken goed te kunnen onderzoeken is terrein- en archiefwerk essentieel. Het is echter niet altijd mogelijk om de toegang te verkrijgen in deze hoofdzakelijk private eigendommen.

¹⁸ S.N., s.d.: Tuinen en parken in: *Onderzoeksbalans Onroerend Erfgoed Vlaanderen* [online], https://onderzoeksbalans.onroerenderfgoed.be/onderzoeksbalans/bouwkundig/inventarisatie/thematisch/tuinen_parken (geraadpleegd op 14 september 2021).



3 INVENTARIS HOUTIGE BEPLANTINGEN MET ERFGOEDWAARDE

De inventarismethodologie van de ‘inventaris houtige beplantingen met erfgoedwaarde’ definieert die beplantingen als volgt¹⁹: *“Houtige beplantingen met erfgoedwaarde zijn beplantingen die kenmerkend zijn voor het werk van de mens of van de natuur of van beiden samen. Het zijn vaak oude bomen en struiken die iets vertellen over de geschiedenis van een bepaalde plaats of hun functie in het landschap. Het zijn illustraties van oude gebruiken, historisch landgebruik of bepaalde technieken. Ze vertellen hoe onze voorouders eeuwenlang omgingen met bomen en struiken. Hoe ze deze nuttig aanwendden, welke rol deze speelden in bijgeloof en rituelen, hoe ze voor het esthetische genot werden aangeplant, ... De inventaris toont een mooie staalkaart van bijvoorbeeld welkomstbomen, dorpslinden, gevlochten veekeringshagen, kapelbomen, vredesbomen en kasteeldreven”.*

3.1 HISTORIEK

3.1.1 Inhoudelijke ontwikkelingen

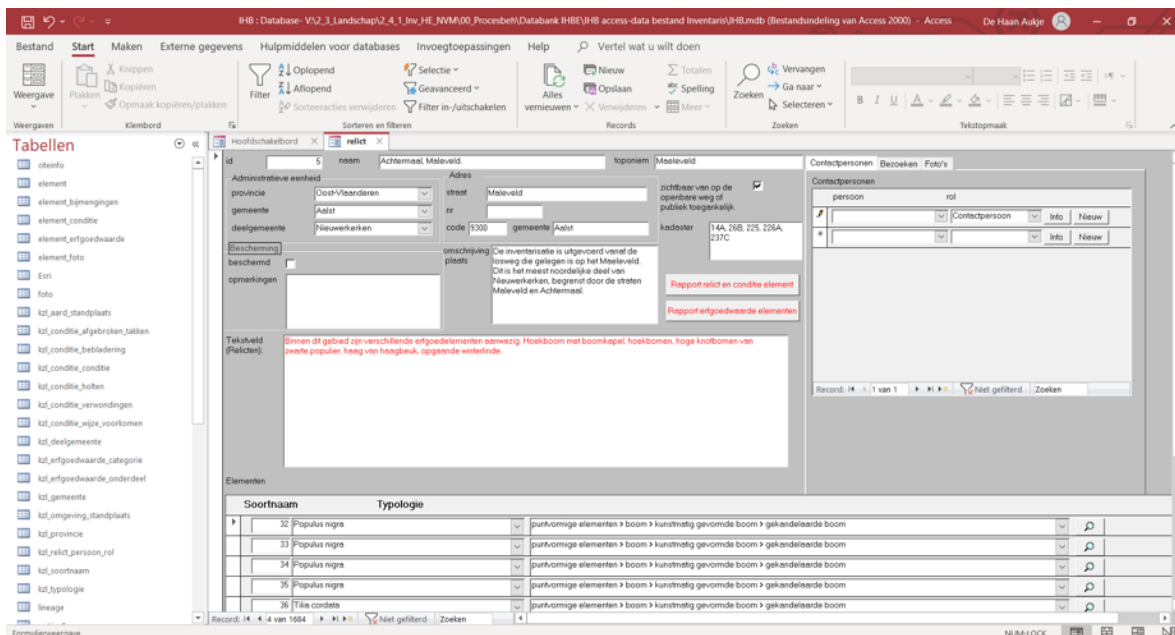
De systematische inventaris houtig erfgoed is voor het grootste deel het werk van één ambtenaar in Oost-Vlaanderen. Hij begon in de jaren 1980 reeds belangrijke bomen en struiken te onderzoeken, in eerste instantie (1980-1990) vanuit de invalshoek boomverzorging en -beheer en met de nadruk op Oost-Vlaanderen. Zo kwam er een eerste vorm van registratie van bomen met erfgoedwaarde. De bomen werden geregistreerd op basis van eigen terreinkennis, beheersvragen in beschermde sites en meldingen van derden. De specialisatie van boomverzorger, vroeger ook boomchirurg, stond in de vroege periode nog in zijn kinderschoenen. Vanuit de dienst Monumenten en Landschappen gebeurde onderzoek over boombeheer en hield men in dit kader lijsten en fiches bij, met bijhorende dia's en foto's. Dit vanuit de functie als inspecteur, later consulent landschap. Vanaf 1996 verschoof de klemtoon van boombeheer richting inventariseren. Tussen de eerste helft van de jaren 1990 en juni 2004 werden steeds uitgebreidere lijsten bijgehouden van bomen en struiken met erfgoedwaarde. Omdat dit gebeurde door een consulent landschap die verbonden was aan de buitendienst in Oost-Vlaanderen, lag de klemtoon op ad-hocregistraties in dit gebied.

In 2004 werd de inventaristaak overgenomen door het Vlaams Instituut voor het Onroerend Erfgoed (VIOE). De erfgoedconsulent uit Oost-Vlaanderen ging bij het VIOE werken en was vanaf dat moment als enige verantwoordelijk voor de verdere uitbouw van de inventaris houtige beplantingen met erfgoedwaarden in Vlaanderen. Deze inventarisaties bleven een éénmanstaak, wat maakte dat een gebiedsdekkend inventarisatie niet mogelijk was. De lijsten uit de vroege periode vormden de basis voor het inventarisatieproject dat hij hier startte. In die periode werden er steeds vaker ook waarnemingen en meldingen van erfgoedbomen en –struiken onderzocht en als ze voldoende erfgoedwaarde hadden, opgenomen in de inventaris.

De bomenlijsten werden ingevoerd in een accessdatabank die niet publiek ontsloten was. De invoer van de nieuwe objecten gebeurde rechtstreeks in de accesdatabank. De locatie werd in een gis-laag ingetekend. Het ID-nummer van de polygoon was aan de databankfiche gekoppeld. De fiches verwezen naar de bijhorende foto's die in een aparte mappenstructuur op een netwerkschijf werden bewaard.

¹⁹ Inventarismethodologie houtige beplantingen met erfgoedwaarde: Ministerieel besluit tot vaststelling van de inventarismethodologie voor de inventaris van houtige beplantingen met erfgoedwaarde, 17/07/2015 [online] <https://codex.vlaanderen.be/PrintDocument.ashx?id=1025680> (geraadpleegd op 14 september 2021).





Figuur 4 Een geïnventariseerde site houtig erfgoed in de accessdatabank, voor de verwerking naar de inventariswebsite zie <https://inventaris.onroenderfgoed.be/erfgoedobjecten/300294>.

Het VIOE screende de bestaande oude lijsten, van Chalon (1910)²⁰ over ‘Merkwaardige bomen in Vlaanderen’ (1989)²¹ tot ‘Bomen in België’ (1992)²². De bomen en struiken die nog aanwezig waren en die voldeden aan de selectiecriteria nam men op in de inventariswebsite.

Het VIOE was namelijk niet de eerste om lijsten van merkwaardige bomen bij te houden. De eerste initiatieven hierrond dateren van voor de Eerste Wereldoorlog, met Jean Massart die toen reeds fotoreeksen maakte om de landschappelijke waarden in België te registeren. Voor bomen verwees hij naar de uitgebreide inventaris van Chalon (1910-1911). Chalon inventariseerde 1134 bomen in het ganse land. Hij nam lijsten per provincie op en stelde voor het eerst criteria op die werden aangewend bij inventarisatie. Het gaat om bomen die refereren aan een ‘historische betekenis, een legende of een topografische aanduiding, een eigenaardige verschijningsvorm’. Ook de zeldzaamheid van de soort, de omvang en de schoonheid vormden belangrijke selectiecriteria. Het werk van Chalon is het basiswerk voor het inventariseren van bomen.

Vaak heeft een houtige beplanting niet één bepaalde erfgoedwaarde maar gaat het om een combinatie van verschillende waarden die elkaar aanvullen. De erfgoedwaarden en selectiecriteria voor houtige beplantingen werden in de periode 2004-2014 scherp gesteld. De typologie van houtige beplantingen werd in deze periode uitgewerkt en gaandeweg verfijnd.

Om de methodologie uit te testen en scherp te stellen, werd per provincie één gemeente volledig geïnventariseerd, met uitzondering van houtige beplantingen en tuinen en parken en bossen. In de geselecteerde gemeentes werd geografisch dekkend geïnventariseerd zodat de methodologie uitgebreid getest en aangevuld kon worden. De bossen werden wel aan de buitenzijdes gescreend op houtig erfgoed. Bij deze geografische inventarisatie kwamen alle typologieën en soorten aan bod, ook representatieve doorsneebeplantingen. Er werd ook aandacht besteed aan de contextwaarde en hoe belangrijk het item is voor het geheel van de landschappelijke structuur. Na uitgebreid veldwerk werden alle items geselecteerd en geëvalueerd.

²⁰ CHALON J. 1910: 1134 *Arbres remarquables de la Belgique*, Namen.

²¹ DECUYPERE Y., DEMEY C. & DEMEYERE D. 1989: *Merkwaardige bomen in Vlaanderen*, Brussel.

²² BAUDOIN J.C., DE SPOELBERCH P. & VAN MEULDER J. 1992: *Bomen in België. Een dendrochronologische inventaris 1987-1992*, Brussel.

De selectie van de gemeenten gebeurde aan de hand van terreinkennis. De voorkeur ging uit naar gemeenten met een grote dichtheid aan houtig erfgoed. Achtereenvolgens werden Zwalm (2005-2007), Heuvelland (2006-2007), Herne (2008-2009), Voeren (2010-2011) en Bornem (2012-2013), voornamelijk vanaf de openbare weg onderzocht. De klemtoon lag op waarnemingen op het terrein. Respectievelijk leverde dit 229, 209, 158, 772 en 140 objecten op. De grootteorde van de aantallen per gemeente varieert door het type landschap, de graad van bewaring van het traditionele landschap en de oppervlakte van de gemeente. Nadat de vijf gemeentes afgewerkt waren stond de methodologie op punt en stopte deze tijdsintensieve aanpak. Het was niet realistisch om met de beperkte personeelsinzet dit verder voor Vlaanderen uit te rollen. Er werd beslist om daarna alleen nog ad hoc en in functie van andere projecten te inventariseren, verspreid over Vlaanderen.

Naast gemeentelijke inventarisatie werd er ook geografisch geïnventariseerd in landschappelijke gehelen in functie van vaststelling van een landschappelijk geheel (vroeger ankerplaatsen) of bescherming als cultuurhistorisch landschap. Voor de aanduiding van ‘ankerplaatsen’ werden tussen 2006 en 2014 in totaal 88 items houtig erfgoed geïnventariseerd. In het kader van de vaststelling van de Oostelijke Maalbeekvallei in Grimbergen zijn bijvoorbeeld 56 items binnen dit landschap als houtig erfgoed geïnventariseerd. Voor de periode 2014-2020 werden 194 objecten toegevoegd in functie van onderzoek van gebieden met landschappelijke erfgoedwaarde. Voor de bescherming van ‘Hayesbos en Verrebeekvallei’ in Brakel zijn bijvoorbeeld 83 objecten geregistreerd. Een andere invalshoek zijn projecten zoals het onroerenderfgoedrichtplan Hoogstamboomgaarden (31 objecten). Voor een gedetailleerd overzicht, zie tabel ‘geografisch onderzoek gebeurtenissen’ bij de landschapsatlas.

Wat ad-hocinventarisatie betreft, werden in de periode 2005-2013 in totaal 1030 verspreide items geïnventariseerd. Dit waren vaak meldingen van beheerconsulenten of van externe experts. Daarnaast werden ook bomen en struiken die individueel beschermd waren geregistreerd in de inventaris. Vanaf 2012 tot 2020 worden de jaarlijkse ad-hocinventarisaties apart bijgehouden. Over de volledige periode gaat het om 666 objecten. Vanaf 2012 wordt volgens de methode van de inventariswebsite gewerkt en kunnen ‘gebeurtenissen’ worden toegekend aan de fiches. Dit maakt dat de herkomst van de objecten beter te onderzoeken valt: ad hoc’s, binnen een thematische inventarisatie of in het kader van beschermingen. Voor een gedetailleerd overzicht, zie tabel ‘ad-hocinventarisaties landschappelijk erfgoed’ bij de landschapsatlas.

In het project ‘beschermingsdatabank’ (2015) kregen alle beschermde bomen en struiken die nog niet in de inventariswebsite waren opgenomen een inventarisfiche.

Vanaf 1931 werd houtig erfgoed beschermd via de wet op het behoud van monumenten en landschappen²³. Individuele bomen of dreven, al dan niet in samenhang met bouwkundig erfgoed, werden beschermd als landschap of als monument. Vanaf het decreet op de landschapszorg van 1996 was er een verschuiving²⁴. Kleinere sites en individuele erfgoedelementen ging men meer onder het Monumentendecreet van 1976 beschermen²⁵. De focus van het Landschapsdecreet lag meer op de landschappelijke gehelen en op de ankerplaatsen.

²³ Wet op het behoud van monumenten en landschappen, 07/08/1931 [online], https://www.ejustice.just.fgov.be/cgi_loi/change_lg_2.pl?language=nl&nm=1931080750&la=N (geraadpleegd op 15 september 2021).

²⁴ Decreet betreffende de landschapszorg, 16/04/1996 [online], https://www.ejustice.just.fgov.be/cgi_loi/change_lg_2.pl?language=nl&nm=1996035578&la=N (geraadpleegd op 15 september 2021).

²⁵ Decreet tot bescherming van monumenten en stads- en dorpsgezichten, 03/03/1976 [online], https://www.ejustice.just.fgov.be/cgi_loi/change_lg_2.pl?language=nl&nm=1976030301&la=N (geraadpleegd op 15 september 2021).



De beschermingen gebeurden tot 2009 eerder ad hoc en niet op basis van een grotere geografische of thematische screening. In 2009 startte een onderzoek naar de topvoorbeelden van het niet-beschermde gekende levend houtig erfgoed van Vlaanderen, typerend voor de identiteit van de Vlaamse landschappen. Hiervoor werden per provincie lijsten aangelegd van een 50-tal topsites. De inventaris houtig erfgoed werd hiervoor geraadpleegd, maar ook standaardwerken zoals 'Bomen van België' (dendrologische inventaris)²⁶, 'Merkwaardige bomen van België'²⁷, 'Merkwaardige bomen in Vlaanderen'²⁸ en de 'Inventarissen van Autochtoon materiaal van Inheemse bomen en heesters'²⁹. Een honderdtal topsites werden beschermd als monument. Bij het project 'beschermingsdatabank' werden alle beschermingsbesluiten online ontsloten. De inhoudelijke informatie kwam op de inventariswebsite, zo kregen alle beschermde objecten een gekoppeld erfgoed- en aanduidingsobject in de inventaris.

Er liepen drie thematische inventarisaties: dreven (2016-2017) etagebomen (2017-2018) en herdenkingsbomen (2018-2019). De inventarisatie van dreven leverde een kleine 50 objecten op, die van etagebomen 10 en de inventarisatie van herdenkingsbomen leverde 115 items op.

Het geografisch inventariseren is in 2017 een taak van de lokale overheden geworden. Dit vloeit voort uit de kerntaken die afgebakend zijn voor het agentschap Onroerend Erfgoed en waar het geografisch inventariseren van erfgoedelementen niet langer deel van uitmaakt. Dit is vanaf dan een bevoegdheid voor de lokale besturen die zij vrijblijvend kunnen opnemen. Sinds 2020 breidde de rol van de lokale besturen in het inventariseren nog verder uit: het Onroerenderfgoedbesluit neemt het inventariseren van onroerend erfgoed in de eigen gemeente als beleidsprioriteit op voor de erkende onroerenderfgoedgemeenten (Onroerenderfgoedbesluit [artikel 3.2.1., 6°](#))³⁰.

Lokale besturen die niet erkend zijn als onroerenderfgoedgemeente mogen zelf kiezen in welke mate ze op inventarisatie inzetten en in de praktijk kiezen de lokale besturen op basis van in-huis-expertise vaak voor de inventaris bouwkundig erfgoed. Ze kunnen hiervoor beroep doen op de steun van de expertise van het agentschap Onroerend Erfgoed. Hiervoor werd begin 2020 een handleiding 'inventariseren van houtige beplantingen met erfgoedwaarden' uitgegeven³¹. Lokale overheden starten, vaak via de Intergemeentelijke Onroerenderfgoeddiensten (IOED's) of Regionale Landschappen, met het systematisch inventariseren van dit thema. Hiertoe worden projectmedewerkers aangetrokken, die vaak ook met vrijwilligers zullen samenwerken. In de toekomst, in het kader van de implementatie van de Visienota Lokaal Onroerenderfgoedbeleid, is het de bedoeling dat deze informatie kan doorstromen naar de inventariswebsite, via het Erfgoedportaal. Het agentschap Onroerend Erfgoed blijft erfgoedobjecten invoeren, aanvullen en corrigeren waar nodig. Dit kan gebeuren in het kader van opdrachten rond beschermd erfgoed of thematisch onderzoek (bijvoorbeeld in het kader van het onroerenderfgoedrichtplan (OERP) Hoogstamboomgaarden) of om de gegevens in de dataset zuiver te houden.

²⁶ BAUDOUIN J.C., DE SPOELBERCH P. & VAN MEULDER J. 1992: *Bomen in België. Een dendrochronologische inventaris 1987-1992*, Brussel.

²⁷ DE BEULE Y. & GEERTS P. 2005: *Merkwaardige bomen in België*, Tielt.

²⁸ DECUYPERE Y., DEMEY C. & DEMEYERE D. 1989: *Merkwaardige bomen in Vlaanderen*, Brussel.

²⁹ AGENTSCHAP NATUUR EN BOS 2021.: *Inventarisatie van autochtone bomen en struiken in Vlaanderen (1997-2005)* [online] <https://www.natuurenbos.be/autochtonebomen> (geraadpleegd op 14 september 2021).

³⁰ AGENTSCHAP ONROEREND ERFGOED 2021: *Een erfgoedinventaris opmaken* [online], <https://www.onroerenderfgoed.be/een-erfgoedinventaris-opmaken> (geraadpleegd op 14 september 2021).

³¹ VAN DER LINDEN G., VANMAELE N., SMET K. & SCHEPENS A. 2020: *Handleiding voor het inventariseren van Houtige Beplantingen met Erfgoedwaarde*, Handleiding agentschap Onroerend Erfgoed 23 [online], <https://id.erfgoed.net/infocat/publicaties/5430> (geraadpleegd op 14 september 2021).



3.1.2 Inventariseren in functie van vaststelling

De inventaris 'Houtige beplantingen met Erfgoedwaarde' kan sinds het Onroerenderfgoeddecreet (2013) worden vastgesteld.

Er is geen vaststelling van de inventaris houtige beplantingen met erfgoedwaarde op zich gebeurd. Er zijn in 2016 wel 86 items vastgesteld binnen een vaststelling van het landschappelijk geheel waar ze deel van uitmaken:

- inventarisatie Haspengouw van Borgloon tot Vechmaal: 84 objecten werden vastgesteld onder de inventaris 'houtige beplantingen met erfgoedwaarde'.
- inventarisatie Kastelen Nieuwenhove, Terkelen, Nieuwerkerken en Kortenbos: 2 objecten werden vastgesteld onder de inventaris 'houtige beplantingen met erfgoedwaarde'.

Bij latere vaststellingen van landschapsatlasrelicten werden de houtige beplantingen niet apart binnen de 'inventaris houtige beplantingen met erfgoedwaarde' vastgesteld. Na de twee eerste vaststellingen bleek dat de meerwaarde van de rechtsgevolgen van de vaststelling van het houtig erfgoed beperkt was: advies bij kap tenzij vrijstelling via de Vlaamse Codex Ruimtelijke Ordening (VCRO). Bij latere vaststellingen werd enkel het geheel vastgesteld binnen de landschapsatlas zodat de focus lag op dit geheel en de onderliggende elementen daar deel van uitmaken.

Er zijn geen inventarisaties in functie van het vaststellen van houtig erfgoed op zich gebeurd. De inventaris is te weinig gebiedsdekkend om breed te gaan vaststellen en zou een ongelijke situatie creëren voor gemeentes die wel of niet gebiedsdekkend geïnventariseerd waren.

3.1.3 Technische ontwikkelingen

De databank 'houtige beplantingen met erfgoedwaarde' was van 2004 tot 2014 niet publiek ontsloten. Vanaf 2013 werd de Inventaris Onroerend Erfgoed, tot dan toe louter bestaande uit bouwkundig erfgoed, aangevuld met de landschappelijke inventarissen. Men begon met de historische tuinen en parken (5 november 2013) en snel daarna volgden de houtige beplantingen met erfgoedwaarde (2 oktober 2014). De inventaris werd niet in één keer online ontsloten, dit gebeurde geleidelijk aan. Tussen september 2014 en september 2016 werden de inventarissen van de gemeenten die gebiedsdekkend geïnventariseerd werden opgenomen in de inventariswebsite: Zwalm, Herne, Heuvelland, Bornem en Voeren. Aansluitend zijn de ad-hocpakketten per provincie online gepubliceerd. Oost-Vlaanderen is hierbij het grootste pakket. De verklaring hiervoor ligt bij het ontstaan van inventaris vanuit het werk vanuit de buitendienst Oost-Vlaanderen. Alle gegevens waren sindsdien publiek raadpleegbaar. De inventaris 'houtige beplantingen met erfgoedwaarden' was toen één van de vijf beschikbare inventarissen op de inventariswebsite.

In april 2019 werden de verschillende inventariswebsites samengebracht in één nieuwe inventarismodule (inventariswebsite 2.0). De inventaris houtige beplantingen verdween hierbij als aparte inventaris. Aan alle items uit de vroegere inventaris houtige beplantingen met erfgoedwaarde is het thema 'houtige beplantingen met erfgoedwaarde' toegevoegd (<https://inventaris.onroerenderfgoed.be/themas/147>). Door te zoeken op dat thema vind je alle items terug uit de vroegere inventaris houtige beplantingen, en ook de items houtig erfgoed die sindsdien zijn toegevoegd.

Alle gegevens die bij het agentschap Onroerend Erfgoed voor dit thema beschikbaar zijn, zijn ontsloten. Er zijn geen pakketten die nog moeten ontsloten worden. Heel recent inventarisatiewerk kan nog niet beschikbaar zijn in de inventaris, maar dit is een continu werkproces.



3.2 INTERFERENTIE MET ANDERE INVENTARISSEN

3.2.1 Punt- en lijnrelicten landschapsatlas

In de laag 'puntrelicten' van de landschapsatlas uit 2001 zijn 4606 items opgenomen. Wat puntrelicten van het type 'bomen' betreft zijn er 56 items. Hiervan zijn 38 bomen of bomengroepen ook opgenomen in het inventaristhema 'houtige beplantingen met erfgoedwaarde'. Van de 18 items die niet zijn opgenomen is erfgoedwaarde en de exacte locatie verder te onderzoeken in functie van opname in de inventaris. Het overgrote deel van de puntrelicten in de landschapsatlas betreft bouwkundig erfgoed.

Van de 544 lijnrelicten uit de landschapsatlas 2001 zijn er 30 dreven. In 2019 werden de lijnrelicten gescreend in functie van opname in de inventariswebsite. Drie dreven waren reeds in het thema houtige beplantingen opgenomen. Vier dreven worden bijkomend toegevoegd onder houtig erfgoed. Eén dreef is intussen verdwenen. De 22 andere dreven worden later gescreend. Sommige zijn deel van een landschappelijk bouwkundig element of geheel, bijvoorbeeld bij kasteeldomeinen.

3.2.2 Landschapskenmerkenkaart

De Landschapskenmerkenkaart uit 2002 had als scope het in kaart brengen van de landschapskenmerken op Vlaams en bovenlokaal niveau. De GIS-bestanden met de ruimtelijke landschapskenmerken bevatten geen individuele bomen of struiken. De aard en schaal van deze inventaris had een ander doel. Er zijn wel lijnelementen of clusters van lijnelementen waarbij ook houtige beplantingen met erfgoedwaarde horen. Bijvoorbeeld drevensels in de veldlandschappen of bomenrijen die kanalen of rivieren begeleiden.

3.2.3 Bouwkundig erfgoed

Bij de inventarisatie van het bouwkundig erfgoed ([Bouwen door de eeuwen heen in Vlaanderen](#)) werden verschillende bomen met hoge erfgoedwaarde geïnventariseerd. Het ging meestal om beeldbepalende en betekenisvolle bomen in bouwkundige context: op dorpspleinen, bij kapellen of gedenktekens of op erven van boerderijen en in tuinen van bijvoorbeeld landhuizen of herenhuizen. De aandacht voor bomen in de bouwkundige inventarisatie was afhankelijk van de periode van inventarisatie (vanaf eind jaren 1990) en van de aandacht van de bouwkundige onderzoeker voor het onderwerp. Deze objecten werden soms als apart erfgoedobject opgenomen in de inventaris, of vermeld bij de tekst van het gebouw. Bij de eerste vaststellingen werd dit houtig erfgoed mee vastgesteld als bouwkundig erfgoed, maar gezien de materie (houtig erfgoed zijn geen gebouwen) waren hier in de praktijk geen rechtsgevolgen aan gekoppeld. Dit was in feite een administratieve fout die bij latere vaststellingen systematisch rechtgezet werd. Deze objecten werden dan voorafgaand aan de vaststelling 'overgeheveld' naar de inventaris houtige beplantingen met erfgoedwaarde zodat ze niet langer als bouwkundig erfgoed werden vastgesteld. Gaandeweg wordt deze informatie duidelijker ontsloten in de inventaris.

3.2.4 Historische tuinen en parken

Er werden in Vlaams-Brabant en Limburg veel parken en tuinen geïnventariseerd door de afdeling Monumenten en Landschappen. Hierbij registreerde men de belangrijkste bomen per park. Deze informatie stroomde door naar de inventaris van de Belgische Dendrologie, waar onder meer de



zogenaamde “kampioenenlijsten³²” worden bijgehouden. De bomen uit de inventaris tuinen en parken zijn niet systematisch opgenomen in het inventaris-thema ‘houtige beplantingen met erfgoedwaarde’. Ze zijn wel in de objectenfiches van het thema ‘Historische Tuinen en Parken’ (<https://inventaris.onroerendergoed.be/themas/146>) raadpleegbaar via een lijst onderaan de tekst. Er bestaan kaarten met de juiste locaties van de vermelde bomen.

3.3 METHODOLOGIE



Figuur 5 Bij het inventariseren van houtig erfgoed vindt meestal een opmeting plaats. Hier zie je Geert Van der Linden die een dikke tamme kastanje opmeet.

Er werd in eerste instantie gewerkt met een veldwerkfiche die specifiek hiervoor ontwikkeld werd. Deze evolueerde later volgens nieuwe inzichten. Het veldwerk is steeds de belangrijkste fase van het onderzoek. Vooraf worden wel andere bronnen gecontroleerd, maar de detectie en eerste selectie in functie van opname gebeuren op het terrein. Vaak worden de objecten opgemeten, dit is ook specifiek aan de materie. De soortnaam en typologie worden geregistreerd en van elk object wordt minstens één foto gemaakt.

In 2013 kwam het Onroerendergoeddecreet waarin de mogelijkheid tot de vaststelling van de inventaris houtige beplantingen met erfgoedwaarde is opgenomen. In navolging hiervan werd de ‘Inventarismethodologie voor de inventaris van houtige beplantingen met erfgoedwaarde’ per ministerieel besluit (MB) van 17/07/2015 vastgesteld³³. In het MB wordt de inventarisatiemethodologie beschreven en de erfgoedwaarden en selectiecriteria geduid. Deze methodologie werd samen met de andere inventarissen uitgewerkt en is daardoor generiek

voor de verschillende inventarissen (zie hoofdstuk 2.3). Hoe de erfgoedwaarden en criteria exact toegepast werden voor het inventariseren van het houtig erfgoed was nog verder uit te werken op dat moment.

Om de methodologie voor het inventariseren meer specifiek toe te spitsen op het houtig erfgoed, en ook externen meer inzicht te geven in deze werkwijze, startte het agentschap Onroerend Erfgoed rond 2014 met het uitwerken van de ‘Handleiding voor het Inventariseren van Houtige Beplantingen met Erfgoedwaarde’. In februari 2020 werd deze handleiding gepubliceerd.

Deze ‘[Handleiding voor het inventariseren van Houtige Beplantingen met Erfgoedwaarde³⁴](#)’ gaat uitgebreid in op de inventarisatiemethodiek, erfgoedwaarden en selectiecriteria.

³² BELGISCHE DENDROLOGIE BELGE 2021: *Bomen* [online], <https://dendrologie.be/nl/trees> (geraadpleegd op 3 september 2021). Inventaris van geïnventariseerde parkbomen waar voornamelijk de afmetingen worden bijgehouden. Zo kan gemakkelijk gezien worden of een bepaalde boom de ‘dikste’ van het land of gewest is.

³³ Ministerieel besluit tot vaststelling van de inventarismethodologie voor de inventaris van houtige beplantingen met erfgoedwaarde, 17/07/2015 [online] <https://codex.vlaanderen.be/PrintDocument.ashx?id=1025680> (geraadpleegd op 14 september 2021).

³⁴ VAN DER LINDEN G., VANMAELE N., SMETS K., SCHEPENS A. 2020: *Handleiding voor het inventariseren van houtige beplantingen met erfgoedwaarde*, Handleiding agentschap Onroerend Erfgoed 23 [online], <https://oar.onroerendergoed.be/item/5430> (geraadpleegd op 14 september 2021).



De vastgestelde inventarismethodologie wordt vanaf 2013 gebruikt bij de selectie voor opname in de wetenschappelijke inventaris. De objecten die voor die tijd geïnventariseerd zijn voldoen in de meeste gevallen ook aan deze criteria, maar voordat ze kunnen worden vastgesteld moet deze toets opnieuw gebeuren. Bovendien is bijkomend decretaal vastgelegd dat voor de opname in een vastgestelde inventaris een erfgoedobject één of meerdere erfgoedwaarde(n) moet bezitten en voldoende goed bewaard moet zijn.

Het vaststellen van in het verleden geïnventariseerde objecten is bij de inventaris houtige beplantingen nog niet gebeurd, ook omdat van elk item gecheckt moet worden of het nog beantwoord aan de voorwaarden voor opname. Houtig erfgoed kan immers snel verdwijnen. De vaststellingen van objecten houtig erfgoed die wel al gebeurden, waren allemaal in het kader van het vaststellen van het landschapsatlasrelict waarbinnen ze vielen. Het terreinwerk van de inventarisaties was toen zeer recent, zodat ze steeds beantwoorden aan de voorwaarden (voldoende goed bewaard en in bezit van één of meer erfgoedwaarden).

3.4 SAMENSTELLING EN ONTSLUITING

Omdat er lange tijd geen prioriteit werd gegeven aan de inventaris houtige beplantingen met erfgoedwaarden, is de inventaris niet gebiedsdekkend. Slechts 5 van de 300 gemeenten zijn bij wijze van voorbeeldproject gebiedsdekkend geïnventariseerd door de Vlaamse overheid. Voor de verdere uitbouw van deze inventaris over heel Vlaanderen wordt naar lokale initiatieven uitgekeken. De 295 andere gemeenten zijn voorlopig enkel ad hoc aangevuld en heel beperkt of niet geïnventariseerd.

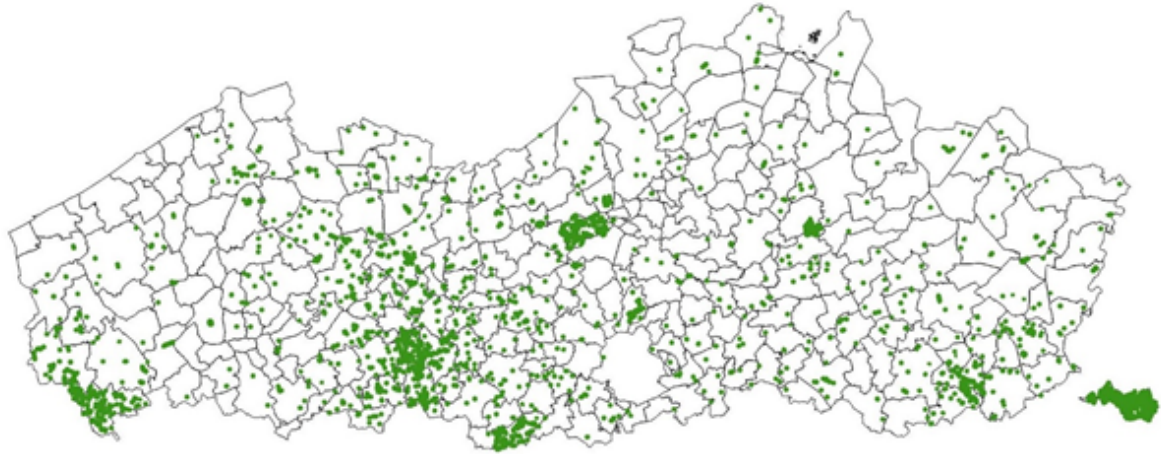
Aantal objecten per provincie:

- Antwerpen: 261
- Vlaams-Brabant: 450
- West-Vlaanderen: 435
- Oost-Vlaanderen: 1375
- Limburg: 980 (waarvan 645 in Voeren)

Enkele cijfers per type houtig erfgoed:

- 367 geschoren hagen
- 317 afsluitingshagen
- 1379 opgaande bomen
- 271 gekandelaarde bomen
- 534 knotbomen
- 144 hakhoutstoven
- 426 houtkanten
- 195 boomgaarden
- 194 dreven
- 190 kapelbomen
- 66 kruisbomen





Figuur 6 Aantal objecten in de inventariswebsite onder 'houtige beplantingen met erfgoedwaarde' (11/06/2020): 2499 items.

3.5 KWALITEITEN

1. Op basis van deze inventarisprojecten is er een methodologie uitgewerkt in Vlaanderen. Dit was pionierswerk.
2. De inventaris is niet gebiedsdekkend, maar de meeste belangrijke en markante bomen zijn, voor zover ze bekend zijn, wel opgenomen op basis van literatuuronderzoek en ad-hocmeldingen.
3. De inventaris bracht bomen en struiken met erfgoedwaarde duidelijker in beeld. De inventaris is een referentiekader. Het uitwerken van de inventaris houtige beplantingen stelde de erfgoedwaarden en selectiecriteria scherp voor dit thema. Beide zaken zijn nodig om beschermingsaanvragen te kunnen beoordelen.
4. Bomen en struiken krijgen maatschappelijk steeds meer aandacht. De inventaris duidt op wetenschappelijke wijze welke bomen en struiken ook een erfgoedwaarde hebben. Dit geeft extra betekenis aan groenelementen.
5. Het geografisch inventariseren van landschappelijk erfgoed is sinds 1 januari 2017 een kerntaak van lokale besturen. Verschillende IOED's, Regionale Landschappen en gemeentelijke diensten hebben wel een sterke interesse en intentie om hieraan te werken.

3.6 KNELPUNTEN EN HIATEN

1. De inventaris 'houtige beplantingen met erfgoedwaarden' is niet gebiedsdekkend. Beleidsmatig was deze inventaris nooit prioritair, waardoor het agentschap geen inventaristeam inzette die kon instaan voor een gebiedsdekkende inventarisatie. Daardoor zijn slechts enkele gemeentes geografisch geïnventariseerd en gebeurden latere aanvullingen veelal op ad-hocbasis.
2. De inventaris houtige beplantingen met erfgoedwaarde is niet meer als aparte inventaris te consulteren op de inventariswebsite. Voor de "kenner" is deze apart te consulteren wel mogelijk door te zoeken met het thema 'houtige beplantingen met erfgoedwaarde'. Voor (nieuwe) bezoekers is dit niet duidelijk.
3. De inventaris beschikt niet altijd over een goede foto van het item. Het is niet altijd mogelijk om duidelijke foto's te nemen van houtige beplantingen, bijvoorbeeld wanneer je geen



afstand kan nemen of wanneer de ruimte beperkt is door andere bomen. Ook het bladseizoen maakt het niet evident om de structuur van de bomen en struiken op beeld vast te leggen.

4. De rechtsgevolgen van een opname in de vastgestelde inventaris zijn beperkt. Een vaststelling geeft geen garantie op het duurzaam omgaan met deze erfgoedobjecten. Veel zaken in woongebied zijn vrijgesteld van omgevingsvergunning. Zelfs een gemeentelijke verordening die hierin verfijnt kan dit niet ondervangen. Ze kan hooguit vrijgestelde werken meldingsplichtig maken, zonder dat dit werken op zich kan opschorten.



4 LANDSCHAPSATLAS

De landschapsatlas is volgens de definitie in het Onroerenderfgoeddecreet (hoofdstuk 2, Art. 2.1, 34°) “de inventaris van de relictten van de traditionele landschappen waarin de landschapskenmerken weergegeven worden als ze een erfgoedwaarde hebben”. De landschapsatlas bevat met andere woorden waardevolle relictten, zowel gebieden als elementen, die een getuige zijn van het vroegere landschap. De materie waarover de landschapsatlas handelt, is het “landschap”. Volgens de definitie in het Onroerenderfgoeddecreet (hoofdstuk 2, Art. 2.1, 33°) is het landschap “een deel van het grondgebied, zoals dat door de menselijke bevolking wordt waargenomen en waarvan het karakter bepaald wordt door natuurlijke en/of menselijke factoren en de wisselwerking daartussen”. Veel elementen en gebieden in de landschapsatlas zijn dus ontstaan door een wisselwerking van menselijke en natuurlijke factoren.

De landschapsatlas omvat allereerst grotere landschappelijke gehelen: de ankerplaatsen. Dit zijn gebieden die behoren tot de meest waardevolle landschappelijke plaatsen, die een complex van gevarieerde erfgoedelementen zijn die een geheel vormen. Daarnaast omvat de landschapsatlas ook landschapselementen. Dit zijn punt-, lijn- en vlakvormige elementen, van natuurlijke en/of antropogene oorsprong. Deze landschapselementen kunnen uiteenlopend van omvang zijn. Zo kan het gaan om holle wegen, hoogstamboomgaarden, sloten, poelen, waterlopen, akkercomplexen, etc.³⁵.

De landschapsatlas kent een gefaseerde evolutie die in drie grote blokken ingedeeld kan worden:

- de ontwikkeling van de landschapsatlas die in 2001 werd gelanceerd;
- de evolutie tot 2015, waarbij de landschapsatlas voor de eerste keer gebruikt werd in de landschapszorg en de ruimtelijke ordening door de aanduiding van ankerplaatsen;
- de periode van 2015 tot 2019, waarbij de aanduiding plaats maakt voor de vaststelling.

Elk van deze perioden heeft zijn eigen historiek, methode, etc. en ze worden daarom hieronder apart besproken.

4.1 LANDSCHAPSATLAS 2001

Deze beknopte bespreking van de landschapsatlas 2001 is grotendeels gebaseerd op het M&L-cahier “Impuls voor de landschapszorg”³⁶, die samen met de publicatie van de landschapsatlas uitkwam. In dit cahier wordt de historiek, methodologie en samenstelling van de landschapsatlas 2001 uitgebreid toegelicht.

4.1.1 Historiek

Tot de jaren 1990 waren de inventarisaties van het landschap eerder algemeen van karakter en vormden ze input voor beleidsdocumenten. Een sterke methodologie ontbrak bij deze vroege inventarisatieprojecten.

In de periode tussen 1960-1970 werden per provincie inventarisaties gemaakt van plaatsen en landschappen die gevrijwaard moesten worden. Deze werden bij de opmaak van de gewestplannen gebruikt voor de aanduiding van groengebieden en landschappelijk waardevol (agrarisch) gebied. In dezelfde periode (1964-1974) zijn per gewestplangebied toeristische studies uitgevoerd met een

³⁵ Twee bovenstaande paragrafen uit de inventarismethodologie voor de landschapsatlas: Ministerieel besluit tot de vaststelling van de inventarismethodologie voor de landschapsatlas, 17/07/2015, [online] <https://codex.vlaanderen.be/PrintDocument.ashx?id=1025681> (geraadpleegd op 14 september 2021).

³⁶ Hofkens et al 2001.



beschrijving en evaluatie van het landschap. Dit moest de basis vormen voor de voorstellen op het vlak van dagrecreatie en toerisme.

Beide inventarisaties brachten het volledige grondgebied in kaart, waaronder merkwaardige landschappen, kleinschalige landschappen, waardevolle architecturale gehelen, schilderachtige dorpen, etc. Een sterke wetenschappelijk onderbouwde methodologie was er echter niet.

Vanaf ongeveer de jaren 1990 was methodologisch de regelgeving rond Milieu Effect Rapportages belangrijk, hierin werd een kader uitgewerkt om vanuit de historische context, gave delen als landschapsrelicten te identificeren en de landschapsecologische rijkdom van gebieden te beoordelen³⁷.

De traditionele landschappen vormden de basis voor de opmaak van de landschapsatlas. De Koning Boudewijnstichting nam in 1985 het initiatief voor een overzicht van de actuele toestand en de erfgoedwaarde van het landschap. Aan de UGent werkte Marc Antrop dit uit voor de stichting. Hij maakte een indeling van het landschap van Vlaanderen op basis van fysische en menselijk-geografische factoren³⁸.

Het resultaat was het concept van de traditionele landschappen (23 typen, regionaal nog verder opgedeeld), waarin de regionale verscheidenheid van historisch gegroeide cultuurlandschappen op kaart wordt weergegeven. Bij de afbakening van de traditionele landschappen werd gekeken naar het landschap vóór de grote sociale en technologische veranderingen, die in de 18^{de} eeuw begonnen. Men leefde daarvoor immers grotendeels van het land en het landschap werd grotendeels door de lokale gemeenschap bepaald en vorm gegeven. Men probeerde de economische noden zo optimaal mogelijk af te stemmen op de lokale, natuurlijke gesteldheid³⁹. Op die manier ontstond in Vlaanderen een grote verscheidenheid aan cultuurlandschappen. De inventarissen van de traditionele landschappen gaven deze regionale verscheidenheid van historisch gegroeide cultuurlandschappen, van voor de grote veranderingen, visueel op kaart weer. Zo werden landschappelijke eenheden met een karakteristiek landschapstype afgebakend en gegroepeerd tot landschappelijke streken⁴⁰. Per gebied is er een beschrijving die een geïdealiseerd beeld geeft van het landschapstype en die gebruikt kan worden als referentiekader, en om relicten van het vroegere cultuurlandschap te detecteren.

Dit zal een belangrijk scharniermoment blijken in de inventarisatie van het landschap. In 1989 verscheen deze indeling in aangepaste vorm in de publicatie 'Het landschap meervoudig bekeken'⁴¹. Verdere verfijning hiervan gebeurde voor de opmaak van het Ruimtelijk Structuurplan Vlaanderen in 1997 waarin een visie staat hoe we in Vlaanderen met de ruimte moeten omgaan⁴². De indeling steunt op zowel fysische en natuurlijke kenmerken zoals reliëf en bodemgesteldheid, als op cultuurlandschappelijke kenmerken zoals bewoningsvormen, landgebruik, percelering en landschapstype. Deze verfijnde versie van de traditionele landschappen vormde de basis voor het opstellen van de landschapsatlas waarin de relicten van deze traditionele landschappen aangeduid worden.

³⁷ Besluit van de Vlaamse Regering houdende organisatie van de milieu-effectbeoordeling van bepaalde categorieën van hinderlijke inrichtingen, 23/03/1989 [online] <https://codex.vlaanderen.be/Zoeken/Document.aspx?DID=1000018¶m=informatie> (geraadpleegd op 14 september 2021).

³⁸ DE HAAN A. 2008: Historische geografie in: DE HAAN A. & HEYN M. 2020: *Onderzoeksbalans Landschap Versie 1, 2008*, Onderzoeksrapporten agentschap Onroerend Erfgoed 159, 21-38 [online], <https://id.erfgoed.net/infocat/publicaties/5530> (geraadpleegd op 14 september 2021).

³⁹ ANTROP M. 2001: De landschapsatlas... methode in: Hofkens E. & Roosens I. (eds), *Nieuwe impulsen voor de landschapszorg. De landschapsatlas, baken voor een verruimd beleid, M&L Cahier 5*, Brussel, 22.

⁴⁰ ANTROP M. 2001: De landschapsatlas... methode in: Hofkens E. & Roosens I. (eds), *Nieuwe impulsen voor de landschapszorg. De landschapsatlas, baken voor een verruimd beleid, M&L Cahier 5*, Brussel, 22.

⁴¹ ANTROP M. 1989: *Het landschap meervoudig bekeken*, Kapellen.

⁴² OMGEVING VLAANDEREN 2021: *Over het Ruimtelijk Structuurplan Vlaanderen* [online] <https://omgeving.vlaanderen.be/over-het-ruimtelijk-structuurplan-vlaanderen> (geraadpleegd 3 september 2021).



De start voor de opmaak van de landschapsatlas, die toen nog niet zo heette, werd genomen door minister Sauwens (1991-1995). In zijn Beleidsbrief Monumenten en Landschappen werd het eerste initiatief genomen voor een streekgerichte aanpak van de landschapszorg met aandacht voor de relictbetekenis van de landschappen en werd ook een landschapszorgbeleid in het vooruitzicht gesteld dat kaderde in het algemene concept van duurzame ontwikkeling⁴³. De kartering gebeurde in eerste instantie voor Limburg en West-Vlaanderen, waarna een methodologie werd uitgewerkt voor heel Vlaanderen. AROHM⁴⁴, cel Monumenten en Landschappen, volgde de opmaak hiervan op. Met co-financiering van het Provinciebestuur Limburg en het Vlaams Gewest werd in de provincie Limburg door Lisec vzw gestart met de opmaak van een landschapsatlas. Zij hadden eerder al natuurwaarden in kaart gebracht en wilden nu ook alle landschappelijke erfgoedwaarden karteren op basis van historische kaarten. De basis voor de inventarisatie waren de inventaris van de traditionele landschappen. Ze werd dan ook de 'Atlas van de relictten van de traditionele landschappen' genoemd, later verkort tot de 'landschapsatlas'. De provincies Limburg en West-Vlaanderen werden vervolgens als proef gebruikt om een bruikbare methodologie voor heel Vlaanderen te maken. Deze proefprojecten werden ondersteund door de Universiteit van Gent⁴⁵ en de landschapsinspecteurs van de Afdeling Monumenten en Landschappen, externe deskundigen en veldmedewerkers.

In de volgende beleidsperiode van de Vlaamse overheid (1995-1999) werd door dezelfde groep verder gewerkt aan de landschapsatlas en werd deze uitgewerkt voor heel Vlaanderen. Het eindresultaat vormde "een globale landschapskaart, dit is een historisch document en geeft een volledige inventarisatie en holistische waardering van de Vlaamse landschappen op het eind van de 20ste eeuw en een nieuw kader voor een breed gedragen, geïntegreerd landschapsbeleid voor de 21ste eeuw"⁴⁶.

De beleidsprioriteiten van de Vlaamse regering sloten hier immers bij aan: er werd in deze periode een degelijk landschapsbeleid uitgebouwd waarvoor de landschapsatlas heel belangrijk werd gevonden. Op het einde van de legislatuur van minister Luc Martens werd het laatste deel, dat de provincie Vlaams-Brabant omvat, afgewerkt. De verschillende provinciale delen van de landschapsatlas waren in eerste instantie werkdocumenten op papier, hierop waren door de UGent en externe deskundigen⁴⁷ met "stempels" de locatie van ankerplaatsen aangegeven. De filosofie achter deze "stempels" was dat je een landschap niet strikt kunt afbakenen, maar wel de plaats kunt aangeven waar het erfgoed "verankerd" zit, vandaar dat ook de term "ankerplaats" werd gebruikt. Om deze "stempels" in de landschapszorg een plaats te kunnen geven was er echter toch behoefte aan een afbakening. In de loop van 2000-2001 werden deze provinciale documenten daarom door AROHM herwerkt tot een macroschalige kaart, schaal 1:50 000, op niveau Vlaanderen. Hierbij werden de eerdere stempels van de ankerplaatsen meer in detail uitgewerkt tot daadwerkelijke afbakeningen en een beschrijving van het gebied. Pas in 2001 werd de landschapsatlas voor het publiek ontsloten en in zijn geheel gepubliceerd als cd-rom met de databanken en shapefiles, en met het boek "Nieuwe impulsen voor de landschapszorg" die hier uitgebreide toelichting bij bood⁴⁸.

⁴³ Regeringsverklaring van de Vlaamse Executieve, 30 januari 1992, minister Sauwens.

⁴⁴ Administratie ruimtelijke ordening, huisvesting en monumenten & landschappen.

⁴⁵ Onder leiding van Marc Antrop.

⁴⁶ HOFKENS E. & ROOSENS I. (eds) 2001: *Nieuwe impulsen voor de landschapszorg. De landschapsatlas, baken voor een verruimd beleid*, M&L Cahier 5, Brussel.

⁴⁷ Onder andere Gert Van de Genachte van Aeolus bvba en Guy Vloebergh van Studiegroep Omgeving.

⁴⁸ HOFKENS E. & ROOSENS I. (eds) 2001: *Nieuwe impulsen voor de landschapszorg. De landschapsatlas, baken voor een verruimd beleid*, M&L Cahier 5, Brussel.



4.1.2 Methodologie

De methodologie van de landschapsatlas werd initieel ontwikkeld aan de UGent samen met enkele externe deskundigen. De consultants van AROHM en experts gingen met deze methodologie aan de slag. In eerste instantie om op hoge schaal gebieden te selecteren, waarna de finale selectie en uitwerking enkel nog gebeurde bij AROHM.



Figuur 7 Omslag van de publicatie waarin de methodologie van de landschapsatlas werd beschreven (HOFKENS E. & ROOSENS I. (eds) 2001).

De landschapsatlas kwam tot stand door gebruik te maken van een snelsurvey. De doelstelling van het project was namelijk om op relatief korte termijn te komen tot een beleidsoriënterend kader voor heel Vlaanderen. Met de snelsurvey konden de bestaande bronnen en gegevens met betrekking tot de landschappen in één keer gebundeld worden. Het algemene voorkomen van de verschillende landschapstypes in Vlaanderen was reeds in grote lijnen gekend, evenals hun typerende kenmerken die uit de beschikbare informatie konden afgeleid worden. Deze kennis steunde voornamelijk op historisch-geografisch onderzoek naar de genese van het landschap. De mate waarin een streek onderzocht werd, verschilde echter sterk doorheen Vlaanderen. Het eindresultaat van de snelsurvey was een kartering op schaal 1:50.000. De belangrijkste bronnen die gebruikt werden bij de selectie van gebieden en elementen waren historische bronnen, historisch-geografische monografieën, historische en topografische kaarten waaronder de vlakdekkende kabinetskaart van de Ferraris⁴⁹ en luchtfotoreeksen. De uiteindelijke selectie werd gemaakt door de consultants van AROHM.

Bij het onderzoek werd gebruik gemaakt van een holistisch-typologische methode⁵⁰. De holistische methode vertrekt van het landschap in zijn geheel. De waardering was ook op dit principe gebaseerd: het geheel is meer dan de delen. Bij de inventarisatie wordt daarom niet (alleen) gefocust op alle elementen, maar wordt er ook integraal gekeken naar gebieden waar het landschap als geheel waarneembaar en leesbaar is. Deze methode laat toe te werken in gebieden met nog heel wat leemten of een ongelijke spreiding van de kennis en toch te komen tot een volledig overzicht. Bij deze kartering bestudeerde men het landschap in zijn geheel bv. op luchtfoto's of topografische kaarten of op het terrein zelf. Ook het waarnemen op terrein steunt op deze holistische benadering. Door zich te beroepen op expertise en beschikbare kennis, kunnen de kenmerkende elementen en structuren herkend worden op basis van hun ruimtelijk en morfologisch voorkomen.

Verder hield men er rekening mee dat de waardering van (landschappelijk) erfgoed relatief is en kan veranderen. Landschappen zijn dynamisch en veranderen voortdurend. Toch zijn er verschillende waarden die in verschillende tijden en culturen belangrijk gevonden worden. Dit gaat bijvoorbeeld over afwisseling, contrast, rust, onderhoud en toegankelijkheid. Naast de globale indruk zijn er ook bepaalde zaken die een gebied bijzonder maken zoals eenheid in bouwstijl, vegetatie en landgebruik. Bijzondere elementen zoals blikvangers of belangrijke sites kunnen een gebied een gewicht geven. Ze kunnen het landschap beter leesbaar maken (bijvoorbeeld een kasteelsite die een centrale rol speelde

⁴⁹ Kabinetskaart van de Oostenrijkse Nederlanden voor Zijn Koninklijke Hoogheid de Hertog Karel Alexander van Lotharingen, Jozef Jean François de Ferraris, Koninklijke Bibliotheek van België, uitgegeven in 1770-1778, schaal 1:11.520 herleid naar 1:25.000.

⁵⁰ Marc Antrop was hier in Vlaanderen pleitbezorger van.

in het landschap). Kennis over een gebied is belangrijk bij de waardering. Wat men niet kent kan men ook niet waarderen of beminnen. Het is daarom belangrijk om de betekenis, geschiedenis of het verhaal van het landschap te duiden.

Bij de waardering van de gebieden en elementen in de landschapsatlas zijn drie criteria gebruikt die per gebied onderzocht en omschreven werden⁵¹:

1. **samenhang**: dit heeft betrekking op de relatie tussen elementen en hun omgeving, het ruimtelijk gegroepeerd voorkomen van elementen die één of andere samenhang of onderlinge relatie bezitten, en de relatie tussen de elementen en hun omgeving, waarbij de ruimtelijke samenhang in de landschapsatlas de meeste aandacht kreeg;
2. **gaafheid**: dit heeft betrekking op de mate waarin alle karakteristieken van een bepaald ideaal landschap, landschapstype of monument nog bewaard zijn. Gaafheid staat tegenover verstoring;
3. **herkenbaarheid**: dit heeft betrekking op het feit of het landschapstype onderscheiden kan worden van andere, of het een herkenbare omgeving is en voldoet aan de verwachting van dit landschapstype. Het hangt ook samen met de mate waarin je er kunt oriënteren. Een herkenbaar landschap wordt meestal positief beoordeeld, omdat men zich er op zijn gemak of thuis voelt. Bepaalde landschappen hebben een sterke en eigen identiteit. Bij de inventarisatie voor de landschapsatlas werd herkenbaarheid van het huidige landschap getoetst aan die van het historische landschap, meer bepaald de situatie op de Ferrariskaart (1770-1778).

4.1.3 Samenstelling en ontsluiting

De landschapsatlas 2001 is de inventarisatie van “relicten van de traditionele landschappen”. Hierbij werd de volgende definitie gebruikt: “een relict is een overblijfsel uit vroegere tijd dat nog getuigt van de toestand die toenmaals was”⁵². Landschappelijke relicten (of elementen) kunnen zeer divers van aard zijn en ze staan meestal niet alleen. Zo kunnen ze deel uitmaken van landschappelijke structuren zoals nederzettingenpatronen, weggennet, landgebruikspatronen, etc.

Er werden verschillende soorten relicten onderscheiden⁵³:

- **relictzones** zijn gebieden waar de landschappelijke structuren van de traditionele landschappen op een herkenbare manier bewaard zijn gebleven en waar de verticale relaties nog herkenbaar zijn;
- **ankerplaatsen** zijn de meest waardevolle landschappelijke plaatsen die bestaan uit complexen van gevarieerde erfgoedelementen die een geheel of ensemble vormen. Ze zijn uitzonderlijk inzake gaafheid of representativiteit of nemen ruimtelijk een plaats in die belangrijk is voor de zorg of het herstel van de landschappelijke omgeving. Vaak zijn ankerplaatsen een (bijzonder waardevol of representatief) deel van een relictzone, maar soms ligt het erbuiten, bijvoorbeeld bij unieke landschappelijke gehelen. De verschillende delen van de ankerplaats vormen een bijzonder geheel. Het zijn plaatsen met een duidelijk (erfgoed)verhaal;
- **lijnrelicten** worden gevormd door lijnvormige landschapselementen die drager zijn van een cultuurhistorische betekenis, bijvoorbeeld historische wegtracé 's, dijken, waterlopen, etc.;
- **puntrelicten** bestaan uit afzonderlijke objecten met hun onmiddellijke omgeving, bijvoorbeeld bouwkundig erfgoed, solitaire bomen, etc.

⁵¹ HOFKENS E. & ROOSENS I. (eds) 2001: *Nieuwe impulsen voor de landschapszorg. De landschapsatlas, baken voor een verruimd beleid*, M&L Cahier 5, Brussel, 191.

⁵² HOFKENS E. & ROOSENS I. (eds) 2001: *Nieuwe impulsen voor de landschapszorg. De landschapsatlas, baken voor een verruimd beleid*, M&L Cahier 5, Brussel, 191.

⁵³ HOFKENS E. & ROOSENS I. (eds) 2001: *Nieuwe impulsen voor de landschapszorg. De landschapsatlas, baken voor een verruimd beleid*, M&L Cahier 5, Brussel, 191.



Tabel 2

	Aantal	Oppervlakte (ha)	% Vlaams grondgebied
Relictzones	515	530.000	39
Ankerplaatsen	381	221.051	16,25
Lijnrelicten	544		
Puntrelicten	4607		

De verschillende relicten in de Landschapsatlas 2001.



Figuur 8 Relictzones (blauw) en ankerplaatsen (rood) in 2001.



Figuur 9 Punt- en lijnrelicten in 2001.

De landschapsatlas werd door de Afdeling Monumenten en Landschappen gepresenteerd op een druk bijgewoone studiedag “De landschapsatlas, baken voor een verruimd landschapsbeleid” op 15 juni 2001 en verspreid op cd-rom, met bijhorend boek⁵⁴. Op de cd-rom stonden verschillende bestanden:

- begeleidende teksten over inhoud en gebruik;
- accesdatabank(en) met daarin de data per type (ankerplaats, lijnrelict, puntrelict, relictzone, traditionele landschappen);
- shapefiles per type, voor gebruik in GIS;
- metadata.

Later werd de atlas beschikbaar gesteld op het geoloket van de Vlaamse overheid, het huidige Geopunt Vlaanderen⁵⁵.

⁵⁴ HOFKENS E. & ROOSENS I. (eds) 2001: *Nieuwe impulsen voor de landschapszorg. De landschapsatlas, baken voor een verruimd beleid*, M&L Cahier 5, Brussel.

⁵⁵ Eerst heette dit OC-GIS later het Agentschap Geografische Informatie Vlaanderen.

4.1.4 Kwaliteiten

1. **De inventarisatie gebeurde snel, en werd meteen gebiedsdekkend voor Vlaanderen uitgevoerd. Daardoor is er op het moment van de publicatie een vrij volledig overzicht beschikbaar gekomen van het landschappelijk erfgoed in Vlaanderen. De ankerplaatsen zijn het best en meest volledig uitgewerkt.** Zij geven een heel goed beeld van de waardevolle ensembles/landschappen in Vlaanderen. Hoewel er regionale (provinciale) verschillen te merken zijn binnen de dataset, is er telkens met één sterke methodologie gewerkt, waardoor, zeker voor de ankerplaatsen een zeer evenwichtig resultaat is bekomen.
2. **Door de initiële doelstelling voor een beleidsinstrument voorop te stellen, en het instrument in te bouwen in de wetgeving, hebben de waarde en toepassing ervan meteen grote impact gehad op de landschapszorg.** Met name de ankerplaatsen zijn goed gekend binnen het werkveld en in een tweede fase volop toegepast in de landschapszorg.

4.1.5 Hiaten en knelpunten

1. **Als gevolg van de snelsurvey zijn er verschillen en hiaten in de dataset ontstaan.** Door de snelle manier van inventariseren, het gebruik van losse kaartbladen en enkele randvoorwaarden die werd opgelegd bij de opname van ankerplaatsen (bijvoorbeeld het aanvoelen dat dit zeker niet te groot percentage van het Vlaams grondgebied mocht beslaan), glijpten enkele waardevolle gebieden tussen de mazen van het net.
2. **De punt- en lijnrelicten zijn door de snelle manier van inventariseren niet of nauwelijks aan een waardering onderhevig geweest waardoor de actuele erfgoedwaarde ter discussie staat.** De snelle manier van inventariseren heeft bovendien als gevolg gehad dat deze lagen niet volledig zijn, en dat de informatie per relict ook sterk verschilt. Zo zijn bij de punt- en lijnrelicten ongeveer voor de helft van de relicten geen type opgegeven. Bij de puntrelicten is er een grote overlap met het (toen reeds grotendeels geïnventariseerde) bouwkundig erfgoed (zie bijlage). De informatie van de punt- en lijnrelicten was vooral afkomstig van gebiedsexperten.
3. **Ook kunnen er vragen gesteld worden bij de waarde en status van de relictzones.** Deze gebieden werden zeer snel en globaal afgebakend en hebben inhoudelijk beperkte uitwerking. De wetenschappelijke correctheid kan in vraag worden gesteld door de verschillen in aanpak tussen verschillende regio's en het gebrek aan samenhang.
4. **De landschapsatlas was in eerste instantie een statisch document waar achteraf moeilijk zaken aan konden worden toegevoegd of gewijzigd.** Dit was wellicht eigen aan de tijdsgeest van 2001 en de periode die daaraan vooraf ging. Het was initieel wel de bedoeling om de landschapsatlas op regelmatige basis verder aan te vullen en te actualiseren maar onder meer de technische beperkingen verhinderden dit in de beginperiode.



4.2 DE LANDSCHAPSATLAS WORDT INGEZET IN DE LANDSCHAPSZORG (2004-NU)

4.2.1 Historiek

4.2.1.1 Inhoudelijke ontwikkelingen

De landschapsatlas werd opgemaakt door AROHM met als doel het in te zetten voor de landschapszorg. Na de publicatie ervan in 2001 gebeurde dit dan ook doordat het wettelijk mogelijk werd een ankerplaats aan te duiden en vervolgens om te zetten naar een erfgoedlandschap. Het begrip “ankerplaats” werd met de wijziging van 21 december 2001 toegevoegd aan het Landschapsdecreet (16 april 1996). Een volgende wijziging op 13 februari 2004 nam de ankerplaatsen en erfgoedlandschappen op in het Vlaamse beleid⁵⁶. Met deze wijziging werd het ook mogelijk om deze ankerplaatsen aan te duiden via een Ministerieel Besluit. De aangeduide ankerplaatsen konden op hun beurt via een RUP omgezet worden naar een erfgoedlandschap. Op die manier kregen de ankerplaatsen een belangrijke status binnen de landschapszorg.

De verantwoordelijkheid voor de aanduidingen lag bij de erfgoedconsulenten van het Vlaamse agentschap Ruimte en Erfgoed en gebeurde zowel ad hoc als voor een doorvertaling in RUP. Veelal werd een ankerplaats voorafgaand aan de aanduiding geactualiseerd. Het beheer en onderhoud van de landschapsatlas was vanaf 2006 echter de verantwoordelijkheid van het Vlaams Instituut voor het Onroerend Erfgoed (VIOE). Daardoor werd het proces in twee geknipt, en werd er eigenlijk op twee sporen gewerkt aan de actualisatie van de ankerplaatsen. In de praktijk raakte dit proces steeds meer met elkaar verweven. Concreet kwam het erop neer dat de onderzoekers van het VIOE het inhoudelijke onderzoek uitvoerden waarna de consulenten van het agentschap Ruimte en Erfgoed de aanduiding deden. In totaal werden 70 ankerplaatsen aangeduid waarvan het grootste deel vooraf inhoudelijk geactualiseerd is.

Los van de aanduiding actualiseerde het VIOE nog bijkomend enkele ankerplaatsen op vraag van de erfgoedconsulenten landschap van Ruimte en Erfgoed. De landschapsatlas werd in deze periode aangevuld met drie nieuwe ankerplaatsen en er werden er twaalf uitgebreid geactualiseerd. De drie nieuwe ankerplaatsen waren gebieden die bij de oorspronkelijke opmaak door de mazen van het net glipten, maar na evaluatie en waardering wel voldeden aan de criteria voor opname in de landschapsatlas.

Met de fusie van het VIOE en de afdeling Onroerend Erfgoed van het agentschap Ruimte en Erfgoed op 1 juli 2011 werden de processen inventariseren, vaststellen (aanduiden) en beschermen opnieuw samengebracht. Daardoor zat het proces weer samen.

Met het Onroerenderfgoeddecreet (2013) veranderden er een aantal zaken met betrekking tot de landschapsatlas. De term “ankerplaats” werd geschrapt, er werd vanaf dan gesproken over “landschapsatlasrelict”. Verder werd niet langer gesproken van het “aanduiden van ankerplaatsen”, maar werd dit omgevormd tot een “opname in de vastgestelde landschapsatlas”.

⁵⁶ ALGOET S. 2018: *Van ankerplaats naar erfgoedlandschap, kwantitatieve en ruimtelijke analyse van de afbakening van waardevolle landschappen in Vlaanderen*, onuitgegeven masterthesis UGent.



De landschapsatlas werd in het Onroerenderfgoeddecreet gedefinieerd als: “de inventaris van de relictten van de traditionele landschappen waarin de landschapskenmerken weergegeven worden als ze een erfgoedwaarde hebben”. Vaststellen was bovendien niet enkel mogelijk voor gebieden (ankerplaatsen), maar ook andere elementen en andere inventarissen konden worden vastgesteld.

In het Onroerenderfgoedbesluit werden de criteria vastgelegd voor opname van erfgoed in een vastgestelde inventaris. Aangezien we in principe alle objecten in de wetenschappelijke inventaris zouden willen kunnen vaststellen, gelden deze criteria evengoed voor opname van items in de wetenschappelijke inventaris. Zo moet het relict één of meerdere erfgoedwaarden bezitten en voldoende goed bewaard zijn.

In vergelijking met de aanduidingsprocedure moest nu sterker onderbouwd worden waarom een onroerend goed wordt opgenomen in een vastgestelde inventaris. De erfgoedwaarden werden in het decreet bepaald (2.1.26°): “de archeologische, architecturale, artistieke, culturele, esthetische, historische, industrieel-archeologische, technische waarde, ruimtelijk-structurende, sociale, stedenbouwkundige, volkskundige of wetenschappelijke waarde waaraan onroerende goederen en de cultuurgoederen die er integrerend deel van uitmaken hun huidige of toekomstige maatschappelijke betekenis ontleen”. Verder werd vastgelegd dat er per inventaris een inventarismethodologie zou worden opgemaakt die in een Ministerieel Besluit werd goedgekeurd (17/07/2015).

Doordat in het Onroerenderfgoeddecreet de verschillende inventarissen gelijkgesteld werden en allemaal vastgesteld konden worden, betekende dit dat er bij de vaststelling van een gebied in de landschapsatlas (plotseling) ook moest worden nagedacht of andere landschappelijke, bouwkundige en archeologische relictten moesten worden vastgesteld. In de beginperiode na de inwerkingtreding van het Onroerenderfgoeddecreet werd hier, zeker voor landschap, maximalistisch mee omgegaan. Ook landschapselementen, houtig erfgoed en tuinen en parken die onder de afbakening van het gebied lagen, werden binnen één procedure vastgesteld in hun respectievelijke inventarissen. Na enkele vaststellingsprocedures werd deze werkwijze geëvalueerd en bleek de meerwaarde hiervan minimaal te zijn, terwijl het wel een extra werklust met zich meebracht. Nadien werden alleen de landschappelijke gehelen vastgesteld en werd alles dat daarbinnen ligt verondersteld vastgesteld te zijn binnen dat geheel. Voor de landschapselementen en historische tuinen en parken was dit vanzelfsprekend omdat de rechtsgevolgen identiek zijn aan die van de vaststelling van het landschappelijk geheel. Alleen de vaststelling van houtig erfgoed had enkele minimale bijkomende rechtsgevolgen (advies bij kappingsaanvragen), maar de kosten-batenbalans maakte dat dit spoor verlaten werd.

De relictzones konden niet, zoals de ankerplaatsen en uiteindelijk ook de landschapselementen, worden vastgesteld volgens het Onroerenderfgoeddecreet. Wel werden ze een periode gebruikt als basis om in de landschapzorg op in te zetten. Zo was er een ministerieel besluit ten behoeve van de toekenning van een supplementaire vergoeding voor beheerspakketten gericht op kleine landschapselementen in relictzones⁵⁷. Daarnaast werden de relictzones, samen met de ankerplaatsen, gebruikt als focusgebieden om landschapsversterkende werken in te plannen. Dit gebeurde in de periode waarin Onroerend Erfgoed de Regionale Landschappen betoelagde (2002-2014). In welke mate de relictzones nu nog doorwerken in verschillende plannings- en beleidsinstrumenten is niet duidelijk. Incidenteel worden ze zeker nog vermeld in beleidsdocumenten zoals milieueffectrapportages, lokale structuurplannen en dergelijke.

⁵⁷ Ministerieel besluit van 14 juli 2004 tot vaststelling van relictzones ten behoeve van de toekenning van een supplementaire vergoeding voor beheerspakketten gericht op kleine landschapselementen in relictzones, *Belgisch Staatsblad*, 26/10/2004.



4.2.1.2 Technische ontwikkelingen

In 2009 stelde het VIOE de website inventaris.vioe.be voor. Op deze site stelde het VIOE de inventarissen onroerend Erfgoed digitaal beschikbaar.

De basis voor deze inventariswebsite vormde de inventaris bouwkundig erfgoed, maar werd gaandeweg ook aangevuld met de andere inventarissen. De inventaris historische tuinen en parken kwam er op 5 november 2013 bij en de houtige beplantingen met erfgoedwaarde op 2 oktober 2014. Beide inventarissen bestonden oorspronkelijk uit de gegevens van enkele gemeenten en werden gaandeweg aangevuld. Op die manier kwam het eerste landschappelijke erfgoed in de inventariswebsite. Hoewel in 2009 dus nog geen items uit de landschapsatlas op de inventariswebsite ontsloten waren, was door de ontsluiting van de inventarissen van het bouwkundig erfgoed, historische tuinen en parken en het houtig erfgoed toch zeker meer dan de helft van de puntrelicten uit de landschapsatlas gepubliceerd (per regio verschilt dit tussen 50 en 90%).

In de jaren 2013-2014, nog voor de ontsluiting van de landschapsatlas op de inventariswebsite van het VIOE, lanceerde het instituut zijn eigen [Geoportaal](#) waar alle geïnventariseerd of beschermd onroerend erfgoed op kaart raadpleegbaar is. Dit maakte het geografisch zoeken op kaart mogelijk, een belangrijke tool voor het landschappelijk erfgoed.

Op 15 oktober 2015 wordt de landschapsatlas toegevoegd aan de inventariswebsite. De ankerplaatsen werden prioritair ontsloten omdat aan de aangeduide gebieden rechtsgevolgen verbonden waren. De meest actuele informatie van alle ankerplaatsen werd in één keer ontsloten. Dit waren de ankerplaatsen uit 2001, aangevuld met de toegevoegde gebieden van de periode 2006-2011. Gebieden die reeds waren aangeduid (70) waren veelal geactualiseerd en beschikten over een uitgebreide beschrijving. Deze geactualiseerde afbakeningen (soms werden bijvoorbeeld meerdere ankerplaatsen samengevoegd) en teksten werden op deze manier ook online beschikbaar gesteld. Behalve de “ankerplaatsen” bood de online landschapsatlas ook ruimte aan “landschapselementen” (naar analogie met bouwkundige gehelen en elementen). Sommige kleine ankerplaatsen werden daardoor “omgedoopt” tot landschapselementen, maar evengoed werden enkele ankerplaatsen toen opgenomen in de inventaris van historische tuinen en parken waar ze inhoudelijk beter bij aansloten.

De relictzones en punt- en lijnrelicten werden niet (meteen) ontsloten. Belangrijkste reden hiervan is de beperkte informatie die van deze gebieden en elementen beschikbaar was. Dit voldeed niet aan de eisen van de inventariswebsite. De relictzones zijn bijvoorbeeld op een grove manier afgebakend en beslaan een groot deel van het grondgebied, de ankerplaatsen waren daarbinnen de selectie van gebieden met de hoogste erfgoedwaarde. De puntrelicten waren voor een groot deel afkomstig uit de inventaris bouwkundig erfgoed en deze laag zou weinig nieuwe informatie aan de inventaris kunnen toevoegen. Ook was er een overlap met de inventaris houtige beplantingen met erfgoedwaarde. Om de lijnrelicten in de inventaris toe te voegen was bijkomend onderzoek nodig, wat in deze fase niet ingepland was.



4.2.2 Methodologie

We maken hier een onderscheid tussen de methodologie voor het inventariseren en aanduiden van ankerplaatsen voor de periode 2006-2015 en de periode na het Onroerenderfgoeddecreet (na 2015).

Voor de opname van gebieden of elementen in de landschapsatlas in de periode 2006-2015 bleef de methodologie behouden zoals daarvoor. De criteria waren dus dezelfde als die van 2001: gaafheid, herkenbaarheid en samenhang.

De waardering werd door de uitwerking voor de aanpassingen van het Landschapsdecreet (1996) concreter en verder uitgewerkt in functie van de aanduiding van de ankerplaatsen. Voor de aanduiding van ankerplaatsen stond in het decreet dat deze door de Vlaamse regering konden worden aangeduid als “dat van algemeen belang is wegens zijn natuurwetenschappelijke, historische, esthetische, sociaal-culturele of ruimtelijk-structurende waarde”.

De waarden waarmee de aanduiding moest worden gemotiveerd werden hiermee gedefinieerd en kregen daardoor ook meer aandacht in de dossiers. Onderstaande definities zijn afkomstig uit het sjabloon voor de aanduidingsdossiers (2013)⁵⁸.

- Onder de **natuurwetenschappelijke waarde** worden begrepen: 1) het bewaarde natuurlijke reliëf, 2) de geologische opbouw, 3) de typische begroeiing, fauna, flora. Bij de beschrijving van reliëf en geologische opbouw is vooral aandacht voor de geologische en geomorfologische ontstaanswijze (en het geopatrimonium). Hierbij kan worden ingegaan op de zeldzaamheid van het betreffende verschijnsel. De typische begroeiing en fauna en flora hangt veelal samen met het voorgaande aspect. Zeldzaamheid, diversiteit en de aanwezigheid van karakteristieken en het getuigen van de vroegere referentiesituatie spelen hierbij een belangrijke rol.
- **Historische waarde** geeft uiting aan de manier waarop de mens vroeger met het landschap omging. Het gaat dan vooral om de beschrijving van elementen en structuren die door mensen aangebracht en in stand gehouden werden in vroegere perioden en hun historische ontwikkeling. De referentiesituatie en –datum kunnen daarbij worden beschreven. In het huidige landschap wordt vooral gezocht naar de aanwezigheid van karakteristieken en getuigen van de vroegere referentiesituatie. Veranderingen en constantheid spelen daarbij een rol. Bij de verdere beschrijving van de waarde kan ingegaan worden op de eigenschappen van het element/structuur: aard, contextwaarde, ensembles en samenhang, informatiewaarde, representativiteit, zeldzaamheid, kwaliteit.
- De **esthetische waarde** heeft betrekking op het visuele aspect van het landschap en gaat samen met kwaliteit en gebruikswaarde. Het visuele aspect bestaat uit diverse componenten. Zo speelt herkenbaarheid een belangrijke rol, dit wordt bepaald door mogelijkheid tot oriëntatie, identiteit en samenhang. Andere visuele aspecten zijn het beeldbepalende karakter van het landschap en bepaalde elementen, de schaal van het landschap, uitgestrektheid en uitzicht, etc. Ook de orde, zorg, netheid en gaafheid van het landschap vergroten de esthetische waarde. Enige variatie in reliëf, landgebruik etc. zal de esthetische waarde tevens ten goede komen.
- De **sociaal-culturele waarde** beschrijft maatschappelijke aspecten van het gebied of van een element voor mensen (al dan niet uit de directe omgeving). Het gaat dan bijvoorbeeld om een functie in het verleden voor de lokale bevolking, bijvoorbeeld bedevaartoornden, bepaalde ontginningen of speciale landbouwwormen en ambachten, maar ook het voorkomen van het

⁵⁸ Onuitgegeven werkdocument van het agentschap Onroerend Erfgoed.



gebied in specifieke sagen en legendes. Van bovenlokaal niveau zijn vaak de functies voor zorg (landloperskolonies, ziekenhuizen, etc.), functie in de oorlog of voor de herinnering ervan, literatuur, film, etc. De landschappen kunnen ook momenteel nog een belangrijke sociale- of culturele waarde hebben. Het gaat dan over educatieve (of recreatieve) functies, bijvoorbeeld natuureducatie, musea, etc.

- De **ruimtelijk-structurende waarde** heeft betrekking op de manier waarop het landschap ruimtelijk gestructureerd wordt door landschapselementen. Bij de beschrijving van deze waarde worden elementen beschreven die een belangrijke rol spelen in het structureren van het landschap. Het kunnen landschapskenmerken zijn die door hun aanwezigheid een invloed hebben of hadden op de ruimtelijke configuratie en/of organisatie van het (omliggende) landschap (bv. beken, valleien, abdijen, wegen, etc.). Het landschapskenmerk kan visueel dominant aanwezig zijn in het landschap en een bakenfunctie hebben (bv. bossen, kerken, kasteel, etc.). Tenslotte kan het landschapselement, of cluster landschapselementen, kenmerkend zijn voor de streek of het landschap (bv. vakwerkbouw, laagstamboomgaarden St-Truiden-Borgloon, etc.).

Voor de inventarismethodologie vanaf 2015 verwijzen we naar het “Ministerieel besluit tot vaststelling van de inventarismethodologie voor de landschapsatlas”, gepubliceerd in het Belgisch Staatsblad op 03/08/2015⁵⁹. De inventarismethodologie voor de verschillende inventarissen (landschapsatlas, inventaris bouwkundig erfgoed, historische tuinen en parken en houtige beplantingen met erfgoedwaarde) worden hiermee gelijkgetrokken. In elke methodologie worden dezelfde criteria en waarden opgenomen.

De selectiecriteria wijken af van de eerdere criteria die bij de landschapsatlas 2001 werden gebruikt, maar geven wel min of meer dezelfde mogelijkheden om opname te onderbouwen:

- zeldzaamheid;
- herkenbaarheid;
- representativiteit;
- ensemblewaarde;
- contextwaarde.

Samenhang werd ondervangen door de criteria ensemble- en contextwaarde, die natuurlijk sterk verweven zijn. Herkenbaarheid werd als waarde behouden. Zeldzaamheid werd toegevoegd. Representativiteit is toegevoegd en sluit aan op het vroegere criterium “gaafheid”. Gaafheid wordt verder ondervangen doordat de randvoorwaarde voor opname in de inventaris is dat het “voldoende goed bewaard is”, wat het criterium “gaafheid” eigenlijk ook impliceerde.

De erfgoedwaarden worden zoals eerder aangegeven uitgebreid ten opzichte van de waarden die bij de aanduiding gebruikt werden. Dit geeft nieuwe mogelijkheden ter motivatie van opname in de inventaris. De verandering van de oude “natuurwetenschappelijke waarde” vormt echter wel een aanpassing. Hierin werden voor de opname van landschappen immers ook eerder natuurlijke waarden (geologie en vegetatie) beschreven. Dit is met de nieuwe “wetenschappelijke waarde” minder vanzelfsprekend, maar niet onmogelijk. De wetenschappelijke waarde omvat immers wel zaken die “potentie hebben voor kennisontwikkeling en kenniswinst over een bepaald thema, een periode of een fenomeen, als het een bijzondere bijdrage geleverd heeft op dat vlak of als het een typevoorbeeld

⁵⁹ Ministerieel besluit tot de vaststelling van de inventarismethodologie voor de landschapsatlas, 17/07/2015, [online] <https://codex.vlaanderen.be/PrintDocument.ashx?id=1025681> (geraadpleegd op 14 september 2021).



is”⁶⁰. De typevoorbeelden komen bij geologische waarden bijvoorbeeld wel van pas. De vegetaties die gekoppeld zijn aan cultuurhistorisch landgebruik worden vanaf het Onroerendergoeddecreet ondergebracht bij de historische waarde: “als het getuigt van een (maatschappelijke) ontwikkeling, gebeurtenis, figuur, instelling of landgebruik uit het verleden van de mens”⁶¹.

De andere waarden worden hier niet volledig overlopen, maar vergden wel een aanpassing ten opzichte van de waarden die specifiek op het landschap waren toegeschreven. Zo werd de socio-culturele waarde bijvoorbeeld opgesplitst en kunnen we die informatie nu onderbrengen onder de sociale, volkskundige of culturele waarde.

4.2.3 Samenstelling

Bij de lancering van de landschapsatlas op de inventariswebsite werden er twee “types” mogelijk: ‘ankerplaats’ en ‘landschapselement’. Eigenlijk is dit het klassieke onderscheid geheel-element, dat ook bij de andere inventarissen wordt gebruikt.

Bij de ontsluiting van de landschapsatlas op de inventariswebsite werden in eerste instantie enkel de ankerplaatsen gepubliceerd. Op dat moment werden 370 ankerplaatsen online geplaatst. De inventaris is een dynamisch instrument, dat maakt het mogelijk op elk moment nieuwe informatie of nieuwe items toe te voegen, items samen te voegen, etc. Daardoor wisselden de aantallen ankerplaatsen en kijkt dit af van het aantal ankerplaatsen uit 2001⁶².

Vergeleken met de databank van de landschapsatlas 2001, die bestond uit een cd-rom en een boek, is de inventariswebsite van het agentschap Onroerend Erfgoed wel een dynamisch document. Zo kan informatie eenvoudig worden aangepast en aangevuld. Bovendien kan er meer informatie beter gestructureerd en doorzoekbaar worden ontsloten in de inventaris. Zo heeft elke ankerplaats enkele foto’s die een beeld geven van het gebied, zijn er thesaurustermen toegekend die het gebied kenmerken, zijn er relaties gelegd met andere erfgoedelementen, etc.

Bij de aanduiding, en later de vaststelling van (ankerplaatsen uit) de landschapsatlas werden de ankerplaatsen geactualiseerd (onder andere samengevoegd en vaak uitgebreid en soms ingekrompen), en werden er ook nieuwe objecten toegevoegd aan de inventaris. Deze nieuwe objecten beperkten zich niet tot de landschappelijke inventaris, maar waren bijvoorbeeld ook bouwkundig erfgoed. In totaal werden bijna 600 objecten toegevoegd (of geactualiseerd). In totaal werden er 230 objecten bouwkundig erfgoed toegevoegd, 361 landschapselementen waarvan er 282 houtig erfgoed waren en 2 archeologische zones.

Los van de aanduidingen/vaststellingen werden er ook enkele nieuwe gebieden toegevoegd aan de inventaris en verschillende gebieden inhoudelijk geactualiseerd (circa 50 ankerplaatsen). Door de actualisaties groeide het oppervlakte ankerplaatsen van 16,25% van het Vlaamse grondgebied in 2001⁶³ tot ongeveer 20% in 2020⁶⁴.

⁶⁰ Ministerieel besluit tot de vaststelling van de inventarismethodologie voor de landschapsatlas, 17/07/2015, [online] <https://codex.vlaanderen.be/PrintDocument.ashx?id=1025681> (geraadpleegd op 14 september 2021).

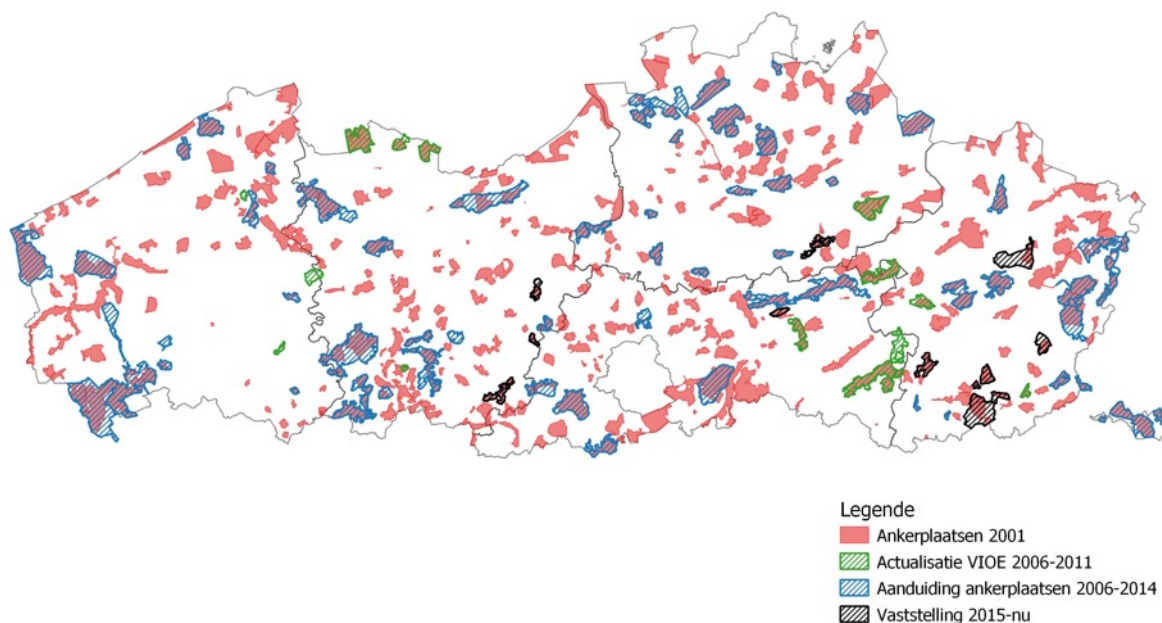
⁶¹ Ministerieel besluit tot de vaststelling van de inventarismethodologie voor de landschapsatlas, 17/07/2015, [online] <https://codex.vlaanderen.be/PrintDocument.ashx?id=1025681> (geraadpleegd op 14 september 2021).

⁶² Door het soms snel veranderen van de aantallen ankerplaatsen is het zeer moeilijk om in dit hoofdstuk ‘samenstelling’ exacte aantallen te geven van hoe dit evolueerde.

⁶³ HOFKENS E. & ROOSENS I. (eds) 2001: *Nieuwe impulsen voor de landschapszorg. De landschapsatlas, baken voor een verruimd beleid*, M&L Cahier 5, Brussel.

⁶⁴ Eigen berekening op basis van gis-data van de huidige landschappelijke gehelen en de overlap daarvan met de vroegere ankerplaatsen.





Figuur 10 Actualisaties en aanvullingen van ankerplaatsen van de periode 2006 tot 2020. Er werden ankerplaatsen samengevoegd, opgesplitst, uitgebreid, etc.

Tabel 3

	Aantal	Oppervlakte (ha)
Ankerplaatsen 2001	382	221066
Aanduiding ankerplaatsen 2006-2015	70	98342
Vaststelling 2015-2021	13	11218

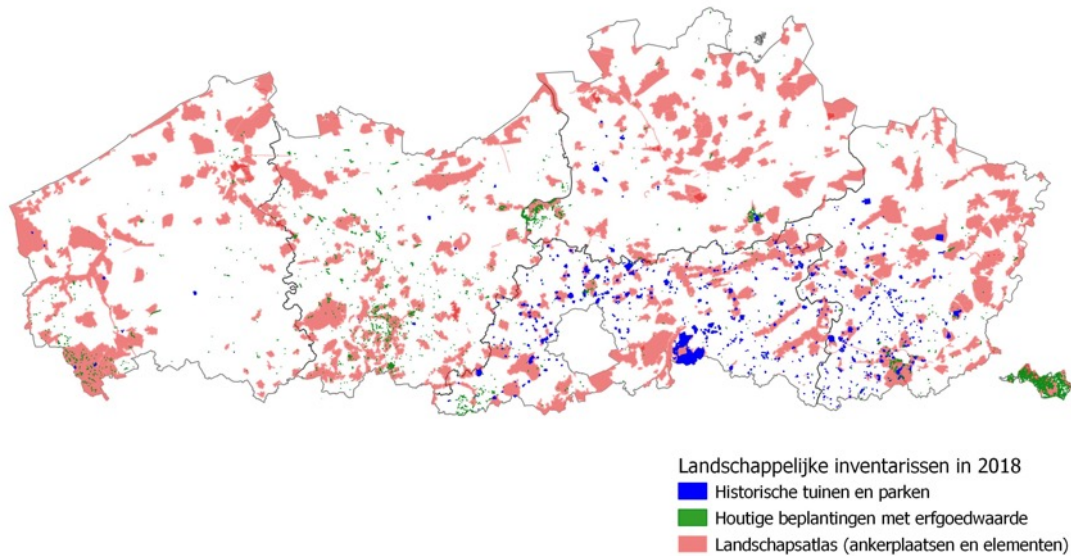
Aantallen en oppervlakte ankerplaatsen, vergelijking tussen de oorspronkelijke situatie (2001) en de gebieden die later werden aangeduid en vastgesteld.

Bij de lancering van de landschapsatlas was naast het type “ankerplaats” ook de mogelijkheid om “landschapselementen” te ontsluiten. Van sommige ankerplaatsen werd zo bijvoorbeeld beslist om ze op te nemen als landschapselement omdat ze zeer klein waren, en maar één landschapstype voorstelden. Ook werden enkele ankerplaatsen “omgedoopt” tot historische tuinen en parken en in die inventaris overgenomen.

Er werd zoals eerder gesteld bewust voor gekozen de punt- en lijnrelicten in deze fase nog niet te ontsluiten in de inventariswebsite. Verschillende van deze items zullen echter reeds in de Inventaris Onroerend Erfgoed hebben gestaan onder de vorm van bouwkundig erfgoed, houtig erfgoed of historische tuinen en parken (zie bijlage voor typologieën). De puntrelicten die als ‘boom’ geregistreerd stonden worden momenteel opgenomen in de inventaris houtige beplantingen met erfgoedwaarde indien ze aan de criteria voldoen. De relictzones worden niet ontsloten op de inventariswebsite omdat deze meer onderzoek en actualisering vergen.

Momenteel wordt de landschapsatlas nog aanvullend ontsloten in de inventariswebsite. Er wordt onder andere ingezet op het onderzoeken en ontsluiten van de lijnrelicten. Hierbij wordt wel steeds een vergelijkend en inhoudelijk onderzoek uitgevoerd voor ze worden opgenomen in de inventaris (zie bijlage met typologieën lijnrelicten).





Figuur 11 De landschappelijke inventarissen in 2018, net voor de samenvoeging met de andere inventarissen. In totaal 728 items in de landschapsatlas, 3407 objecten in de inventaris houtige beplantingen met erfgoedwaarde en 822 historische tuinen en parken.

4.2.4 Kwaliteiten

Zie 4.1.4: De kwaliteiten van de landschapsatlas 2001 gelden nu nog.

4.2.5 Hiaten en knelpunten

1. **Hoewel er in de periode 2004 tot nu is ingezet op de ontsluiting van de landschapsatlas, is dit alles behalve compleet gebeurd. De ankerplaatsen zijn wel volledig ontsloten en verder geactualiseerd en aangevuld met andere landschapselementen. Een volledige screening van punt- en lijnrelicten is echter nooit gebeurd.** Hierdoor hebben we geen volledig zicht op hoeveel items en wat precies wel en niet is opgenomen in de inventaris. De puntrelicten hebben bovendien een grote overlap met het bouwkundig erfgoed en vormen een omvangrijk pakket. De meerwaarde van een volledige analyse van de puntrelicten is betwifelbaar.
2. **De doorvertaling van aangeduide ankerplaatsen naar erfgoedlandschappen was en is een complex proces.** Dit heeft als gevolg dat de verwachtingen van de erfgoedlandschappen niet volledig ingelost werden. Het duurt meestal zeer lang voor een aangeduide ankerplaats is omgezet naar een erfgoedlandschap en dit is in de meeste gevallen zelfs (nog) niet gebeurd. Omdat het opstarten van nieuwe RUP's langzamer verliep dan verwacht, vertraagde het tempo van vaststellen en actualiseren.
3. **De benaming "ankerplaats" was en is goed gekend in het werkveld, maar het riep tegelijkertijd ook veel vragen op.** Doordat de term in het Onroerenderfgoeddecreet niet meer opgenomen is, is de benaming op de inventariswebsite aangepast naar "landschapsatlasrelict", vergelijkbaar met bijvoorbeeld een bouwkundig relict. Deze herdoping riep weer zijn eigen vragen op, terwijl de benaming "ankerplaats" intern nog steeds gangbaar bleef. Mensen die minder vertrouwd zijn met het onderwerp zijn soms het spoor bijster door de naamswijzigingen.
4. **De wijziging van de waarden in het Onroerenderfgoeddecreet maakt de beschrijving ervan soms lastig.** Met de wijziging zijn er in plaats van vijf waarden nu dertien waarden die kunnen worden toegekend en beschreven. In principe geeft dit soms meer specifieke mogelijkheden (bijvoorbeeld



de technische waarde), maar aan de andere kant werkt dit soms beperkend. De socio-culturele waarde was bijvoorbeeld in functie van de aanduiding/vaststelling duidelijk in zijn samenhang te beschrijven, terwijl de “vervangingen” sociale, culturele en volkskundige waarde vaak moeilijker afzonderlijk zijn te motiveren. Daarnaast wordt de verandering van natuurwetenschappelijke naar wetenschappelijke waarde als beperkend ervaren. Er is daardoor minder ruimte om binnen de erfgoedwaardering de ecologische, fysisch-geografische en aardkundige waarde van een gebied goed te beschrijven en de waarde daarvan te erkennen en is het moeilijker dit mee te nemen in de beheersdoelstellingen.



5 GEINTEGREERDE INVENTARIS

In april 2019 zijn de inventarissen van de verschillende disciplines ondergebracht in een ééngemaakte Inventaris Onroerend Erfgoed:

<https://inventaris.onroenderfgoed.be/erfgoedobjecten/>.

De “schotten” tussen de inventarissen vielen weg, er was niet langer sprake van de “inventaris bouwkundig erfgoed”, of de “inventaris houtige beplantingen met erfgoedwaarde”, etc. Deze structuur maakt het mogelijk om informatie beter te integreren. Hiervoor kunnen aan één fiche verschillende disciplines worden toegekend. Om toch een structuur te bewaren wordt per object aangegeven of dit gaat om een element of geheel. Op die manier kunnen we bijvoorbeeld de voormalige ankerplaatsen (gehelen) onderscheiden van de elementen die bv. houtig erfgoed zijn.

Tabel 4

Oude benaming	Element/geheel	Thema
Landschapsatlas – ankerplaats	Geheel	-
Landschapsatlas – element	Element	-
Historische tuinen en parken	Element	Historische tuinen en parken
Houtige beplantingen met erfgoedwaarde	Element	Houtige beplantingen met erfgoedwaarde

Overzicht van hoe de “oude” landschappelijke inventarissen omgezet zijn naar de nieuwe ééngemaakte inventaris.

De inventarissen ‘houtige beplantingen met erfgoedwaarden’ en ‘historische tuinen en parken’ zijn op de inventariswebsite een onderdeel van de discipline ‘landschappen’ en de objecten zijn opgenomen als ‘elementen’. Om de respectievelijke inventarissen te kunnen aflijnen werd aan de fiches steeds een thema toegevoegd:

Houtige beplantingen met erfgoedwaarde: <https://inventaris.onroenderfgoed.be/themas/147>

Historische tuinen en parken: <https://inventaris.onroenderfgoed.be/themas/146>

Tabel 5

	Aantallen voor integratie
Landschapsatlas-ankerplaats	351
Landschapsatlas-element	377
Historische tuinen en parken	822
Houtige beplantingen met erfgoedwaarde	3407

Aantallen inventarisitems uit de “oude” landschappelijke inventarissen (situatie 2018).

Tabel 6

	Aantallen na integratie
Landschappelijke gehelen (oa. ankerplaatsen)	374
Landschappelijke elementen (totaal)	4896
Waarvan houtig erfgoed (thema)	3514
Waarvan tuinen en parken (thema)	880

Aantallen inventarisitems in de nieuwe ééngemaakte inventaris (situatie 2020).

Door de eenwording van de inventarissen streven we er ook meer en meer naar om aan alle objecten de juiste disciplines toe te kennen. Daarnaast ontbreekt de discipline “landschap” bij veel gecombineerde objecten. Hoewel hier ook in het verleden al op werd ingezet zijn er bijvoorbeeld nog altijd landschappelijke objecten die in de inventaris opgenomen staan als “bouwkundig element” omdat ze in het verleden geïnventariseerd werden binnen de inventaris bouwkundig erfgoed.

Verder komt het veelvuldig voor dat een object dat in het verleden werd geïnventariseerd toen enkel het label bouwkundig erfgoed kreeg omdat er nog geen andere opties mogelijk waren, maar dat bijvoorbeeld wel landschappelijke aspecten beschreven werden. Een site met een landhuis en een park

////////////////////////////////////

is een goed voorbeeld. We streven er naar dat zo'n fiche een "geïntegreerd object" wordt op de inventariswebsite, waar zowel het landhuis als het park beschreven worden, en ook beide disciplines zijn toegekend, zodat we deze parken ook terugvinden als landschappelijk erfgoed op de website. Dit zijn maar enkele voorbeelden hoe we proberen de informatie steeds beter te ontsluiten.



6 LITERATUUR

- AGENTSCHAP NATUUR EN BOS 2021: *Autochtone bomen en struiken* [online], <https://www.natuurenbos.be/autochtonebomen> (geraadpleegd op 3 september 2021).
- AGENTSCHAP ONROEREND ERFGOED 2021: *Een erfgoedinventaris opmaken* [online], <https://www.onroerenderfgoed.be/een-erfgoedinventaris-opmaken> (geraadpleegd op 3 september 2021).
- ALGOET S. 2018: *Van ankerplaats naar erfgoedlandschap, kwantitatieve en ruimtelijke analyse van de afbakening van waardevolle landschappen in Vlaanderen*, onuitgegeven masterthesis UGent.
- ANTROP M. 1989: *Het landschap meervoudig bekeken*, Kapellen.
- BAUDOUIIN J.C., DE SPOELBERCH P. & VAN MEULDER J. 1992: *Bomen in België. Dendrochronologische inventaris 1987-1992*, Brussel.
- BELGISCHE DENDROLOGIE BELGE 2021: *Bomen* [online], <https://dendrologie.be/nl/trees> (geraadpleegd op 3 september 2021).
- Besluit van de Vlaamse Regering houdende organisatie van de milieu-effectbeoordeling van bepaalde categorieën van hinderlijke inrichtingen, 23/3/1989 [online] <https://codex.vlaanderen.be/Zoeken/Document.aspx?DID=1000018¶m=informatie> (geraadpleegd op 14 september 2021).
- CHALON J. 1910: *1134 Arbres remarquables de la Belgique*, Namen.
- DE BEULE Y. & GEERTS P. 2005: *Merkwaardige bomen in België*, Tielt.
- DECUYPERE Y., DEMEY C. & DEMEYERE D. 1989: *Merkwaardige bomen in Vlaanderen*, Brussel.
- DE HAAN A. 2008: Historische geografie in: DE HAAN A. & HEYN M. 2020: *Onderzoeksbalans Landschap Versie 1, 2008*, Onderzoeksrapporten agentschap Onroerend Erfgoed 159, 21-38 [online], <https://id.erfgoed.net/infocat/publicaties/5530> (geraadpleegd op 14 september 2021).
- DE MAEGD C. 2008: Tuinen inventariseren: nodig, nuttig, boeiend, leerrijk, *Monumenten en Landschappen* 27, 55-74.
- DE MAEGD C. & VAN DEN BOSSCHE H.J. 2003: *Historische tuinen en parken van Vlaanderen, Inventaris Limburg Deel 1: Gingelom, Halen, Herk-De-Stad, Nieuwerkerken en Sint-Truiden*, M&L cahier 8, Brussel.
- DE MAEGD C. & VAN DEN BOSSCHE H.J. 2006: *Historische tuinen en parken van Vlaanderen, Inventaris Limburg Deel 2: As, Beringen, Diepenbeek, Genk, Ham, Hasselt, Heusden-Zolder, Leopoldsburg, Lummen, Opglabbeek, Tessenderlo, Zonhoven en Zutendaal*, M&L cahier 12, Brussel.
- DE MAEGD C. & VAN DEN BROECK M. 2007: *Historische tuinen en parken van Vlaanderen, Inventaris Limburg Deel 3, Alken, Borgloon, Heers, Kortesseem, Wellen*, M&L cahier 15, Brussel.
- DENEFF R. 2002: *Historische tuinen en parken van Vlaanderen, Inventaris Vlaams-Brabant: Holsbeek, Lubbeek en Tielt-Winge*, M&L cahier 6, Brussel.
- DENEFF R. 2004: *Historische tuinen en parken van Vlaanderen, Inventaris Vlaams-Brabant: Bierbeek, Boutersem, Grabbeek en Oud-Heverlee*, M&L cahier 9, Brussel.
- DENEFF R. 2005: *Historische tuinen en parken van Vlaanderen, Inventaris Vlaams-Brabant, Pajottenland – Zuidwestelijk Brabant: Bever, Dilbeek, Galmaarden, Gooik, Herne, Lennik, Liedekerke, Pepingen, Roosdaal, Sint-Pieters-Leeuw en Ternat*, M&L cahier 11, Brussel.
- DENEFF R. 2007: *Historische tuinen en parken van Vlaanderen, Inventaris Vlaams-Brabant, Hageland, Noordoosten van Vlaams-Brabant: Aarschot, Begijnendijk, Bekkevoort, Boortmeerbeek, Diest, Haacht, Keerbergen, Rotselaar, Scherpenheuvel-Zichem en Tremelo*, M&L cahier 14, Brussel.

////////////////////////////////////

DENEFF R. 2008: *Historische tuinen en parken van Vlaanderen, Inventaris Vlaams-Brabant, Zuidoostelijk Brabant – Haspengouw: Geetbets, Hoegaarden, Kortenaken, Landen, Linter, Tienen en Zoutleeuw*, M&L cahier 16, Brussel.

DENEFF R. 2009: *Historische tuinen en parken van Vlaanderen, Inventaris Vlaams-Brabant, Ten noordoosten van Brussel: Kampenhout, Machelen, Steenokkerzeel, Vilvoorde, Wezembeek-Opem, Zaventem en Zemst*, M&L cahier 19, Brussel.

DENEFF R. 2011: *Historische tuinen en parken van Vlaanderen, Inventaris Vlaams-Brabant, Noordwestelijk Vlaams Brabant: Affligem, Asse, Grimbergen, Kapelle-op-den-Bos, Londerzeel, Meise, Merchtem, Opwijk en Wemmel*, M&L cahier 20, Brussel.

DE VLAAMSE MINISTER VAN FINANCIËN EN BEGROTING, WONEN EN ONROEREND ERFGOED 2021: *Visienota lokaal onroerenderfgoedbeleid*, VR 2021 2602 DOC.0194/2BIS [online], <https://www.onroerenderfgoed.be/nieuws/lokale-besturen-worden-de-motor-van-het-vlaams-onroerenderfgoedbeleid> (geraadpleegd op 14 september 2021).

HOFKENS E. & ROOSENS I. (eds) 2001: *Nieuwe impulsen voor de landschapszorg. De landschapsatlas, baken voor een verruimd beleid*, M&L Cahier 5, Brussel, 191.

Ministerieel besluit tot de vaststelling van de inventarismethodologie voor de inventaris van historische tuinen en parken, 17/07/2015, [online] <https://codex.vlaanderen.be/PrintDocument.ashx?id=1025679> (geraadpleegd op 14 september 2021).

Ministerieel besluit tot vaststelling van de inventarismethodologie voor de inventaris van houtige beplantingen met erfgoedwaarde, 17/07/2015 [online] <https://codex.vlaanderen.be/PrintDocument.ashx?id=1025680> (geraadpleegd op 14 september 2021).

Ministerieel besluit tot de vaststelling van de inventarismethodologie voor de landschapsatlas, 17/07/2015, [online] <https://codex.vlaanderen.be/PrintDocument.ashx?id=1025681> (geraadpleegd op 14 september 2021).

OMGEVING VLAANDEREN 2021: *Over het Ruimtelijk Structuurplan Vlaanderen*, [online] <https://omgeving.vlaanderen.be/over-het-ruimtelijk-structuurplan-vlaanderen> (geraadpleegd op 3 september 2021).

SAUWENS J. 1992: *Regeringsverklaring van de Vlaamse Executieve*, 30 januari 1992.

S.N. s.d.: *Tuinen en parken in: Onderzoeksbalans Onroerend Erfgoed Vlaanderen* [online], https://onderzoeksbalans.onroerenderfgoed.be/onderzoeksbalans/bouwkundig/inventarisatie/thematisch/tuinen_parken (geraadpleegd op 14 september 2021).

VAN DER LINDEN G., VANMAELE N., SMETS K. & SCHEPENS A. 2020: *Handleiding voor het inventariseren van houtige beplantingen met erfgoedwaarde*, Handleiding agentschap Onroerend Erfgoed 23 [online] <https://oar.onroerenderfgoed.be/item/5430> (geraadpleegd op 14 september 2021).



7 BIJLAGE

Typologie van puntrelicten in landschapsatlas 2001. De typologie was alleen ingevuld voor Antwerpen, Limburg en West-Vlaanderen. De typologie is niet altijd goed toegepast, zo werd code G bedoeld voor 'grafheuvel', maar werd deze in de praktijk ook gebruikt voor 'gebouw'. Zoals je in deze tabel kunt zien zijn heel veel van de puntrelicten onder te brengen onder het "bouwkundig erfgoed".

Puntrelicten	Aantal
Geen Type (Oost-Vlaanderen en Vlaams-Brabant)	2126
Abdij	29
Bedevaartsoord	4
Bunker	13
Boom	6
Brug	5
Burcht	11
Dorp	115
Fort	23
Gebouw en grafheuvel	66
Gehucht	30
Gemeentehuis	8
Hoeve	623
Huis	37
Kasteel	330
Kerk	306
Groeve	2
Herberg	8
Heuvel	3
Onduidelijk?	11
Kerk	306
Kerkhof	4
Kapel	243
Landgoed	58
Molen	51
Motte	16
Overig	165
Pastorie	16
Paal	10
Plein	7
Paviljoen	3
Schuur	5
School	28
Site (archeologie)	11
Sluis	8
Toren	8
Watermolen	112
Windmolen	69
Fabriek	14
Totaal	4607



Typologie van lijnrelicten in de landschapsatlas 2001. Deze typologie is gemaakt tijdens een analyse van het totale pakket lijnrelicten 2019 in functie van verder onderzoek en mogelijke ontsluiting op de inventariswebsite.

Lijnrelicten (incl. dubbels)	Aantal
Waterlopen	146
Wegen	96
Sporen	43
Linie	35
Dreven	29
Vaarten	24
Kanalen	19
Dijken	18
Meander	10
Structuur	8
Steilrand	7
Gehucht	6
Plein	4
Houtig erfgoed	2
Kreek	1
Overig	4
Totaal	460



Figuur 12 Landschapsteam afdeling onderzoek en beschermen (2018): Marc De Bie, Hilde Verboven, Thomas Van Driessche, Koen Smets, Aukje de Haan, Marijke Michiels, Koen Himpe, Nele Vanmaele, Herman Van Den Bossche, Jan Bastiaens, Inge Verdurmen, Annelies Schepens en Anse Kinnaer.

