



**Vlaanderen**  
is landbouw & visserij

# DE VLAAMSE MELKVEEBAROMETER

**DERDE KWARTAAL 2021**

DEPARTEMENT  
LANDBOUW  
& VISSERIJ

[www.vlaanderen.be/landbouw](http://www.vlaanderen.be/landbouw)



# DE VLAAMSE MELKVEEBAROMETER

**Derde kwartaal 2021**





Deze publicatie werd door het Departement Landbouw en Visserij met de meeste zorg en nauwkeurigheid opgesteld. Er wordt evenwel geen enkele garantie gegeven omtrent de juistheid of de volledigheid van de informatie in deze publicatie. De gebruiker van deze publicatie ziet af van elke klacht tegen het Departement Landbouw en Visserij of zijn ambtenaren, van welke aard ook, met betrekking tot het gebruik van de via deze publicatie beschikbaar gestelde informatie.

In geen geval zal het Departement Landbouw en Visserij of zijn ambtenaren aansprakelijk gesteld kunnen worden voor eventuele nadelige gevolgen die voortvloeien uit het gebruik van de via deze publicatie beschikbaar gestelde informatie.



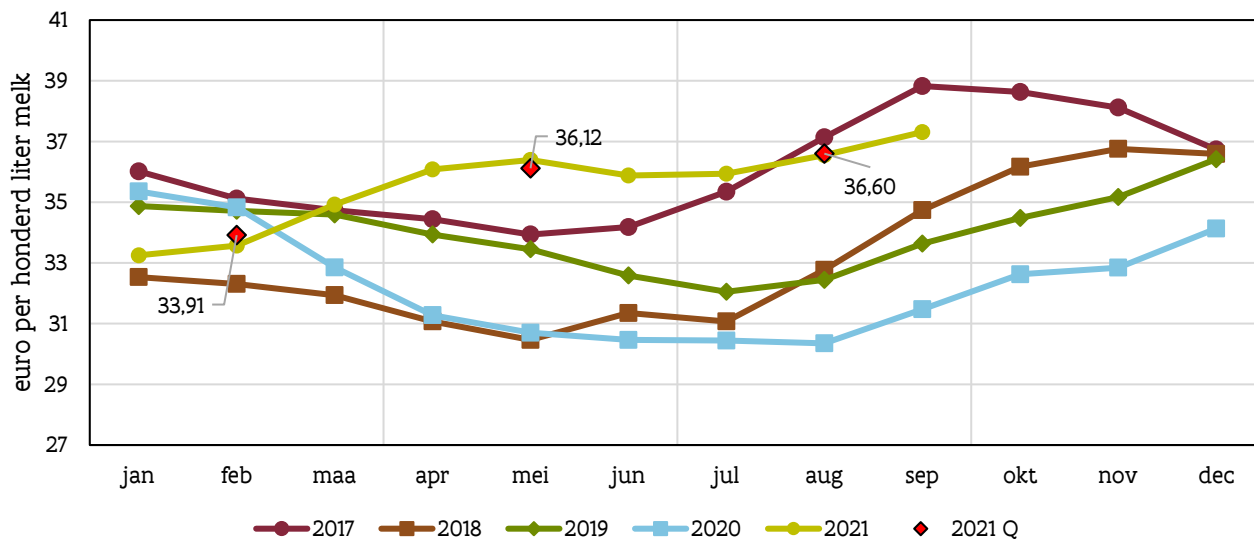
# INHOUD

<b>1</b>	<b>Samenvatting .....</b>	<b>5</b>
<b>2</b>	<b>Melkprijs .....</b>	<b>5</b>
<b>3</b>	<b>Bedrijfseconomische resultaten.....</b>	<b>6</b>
3.1	Resultaten als index	6
3.2	Resultaten in euro per honderd liter melk	8
<b>4</b>	<b>Begrippenlijst.....</b>	<b>10</b>





Figuur 1: maandelijkse melkprijs in euro per honderd liter voor 2017 tot en met september 2021 en het gemiddelde per kwartaal voor 2021



Bron: Belgische Confederatie van de Zuivelindustrie (BCZ) en Departement Landbouw en Visserij

### 3 BEDRIJFSECONOMISCHE RESULTATEN

#### 3.1 RESULTATEN ALS INDEX

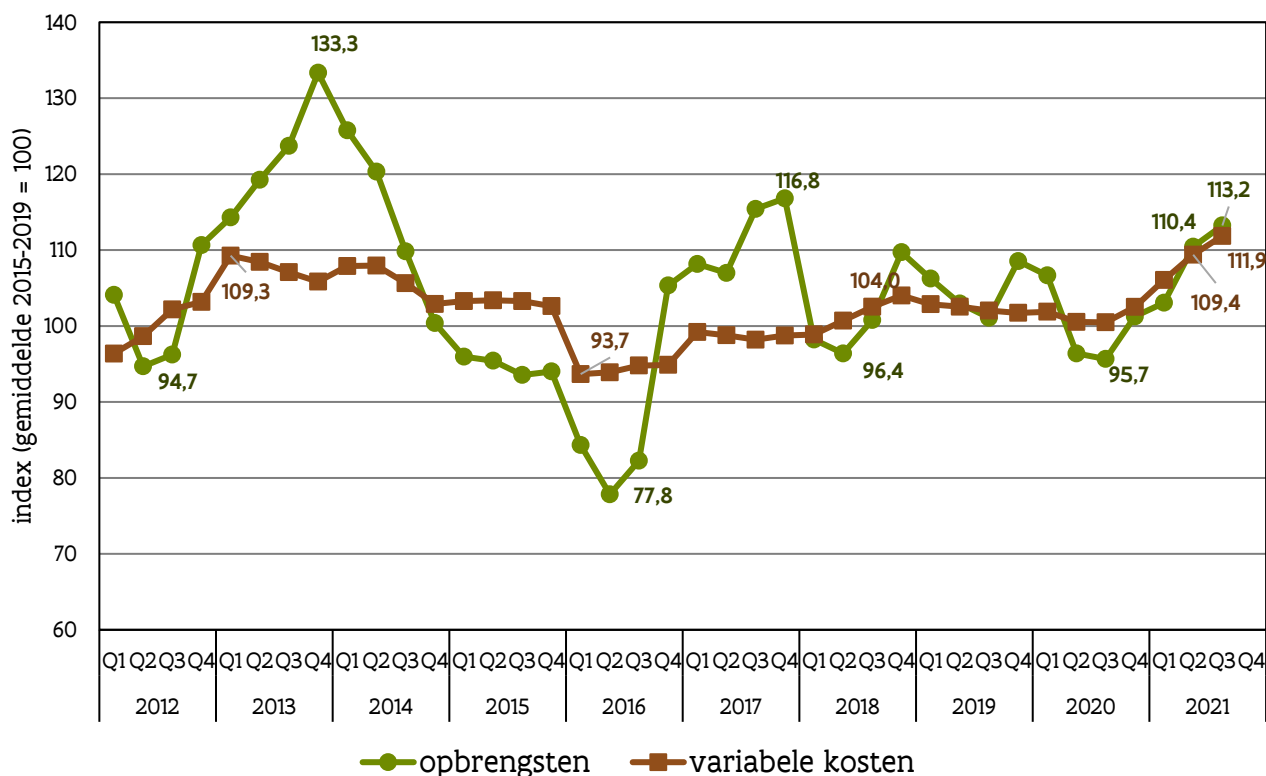
De index toont de situatie in een specifiek kwartaal ten opzichte van een referentieperiode. Het gemiddelde van de vijfjarige periode 2015-2019 heeft een indexwaarde gelijk aan 100.

De index van de opbrengsten stijgt verder van 110,4 in het tweede kwartaal van 2021 naar 113,2 in het derde kwartaal van 2021. De prijs van nuchtere kalveren neemt gevoelig toe, de prijs voor reforme koeien stijgt en ook de melkprijs tekent een lichte stijging op.

De index van de variabele kosten stijgt verder van 109,4 naar 111,9 in het derde kwartaal van 2021. De prijs van energie neemt verder toe, de prijs van krachtvoeder blijft nagenoeg constant en de prijs voor meststoffen stijgt gevoelig.



Figuur 2: index van de opbrengsten en variabele kosten per kwartaal voor de periode 2012-2021



Bron: Departement Landbouw en Visserij. Het gemiddelde van de opbrengsten en de variabele kosten voor de periode 2015 tot en met 2019 is gelijk aan een indexwaarde van 100.<sup>1</sup>

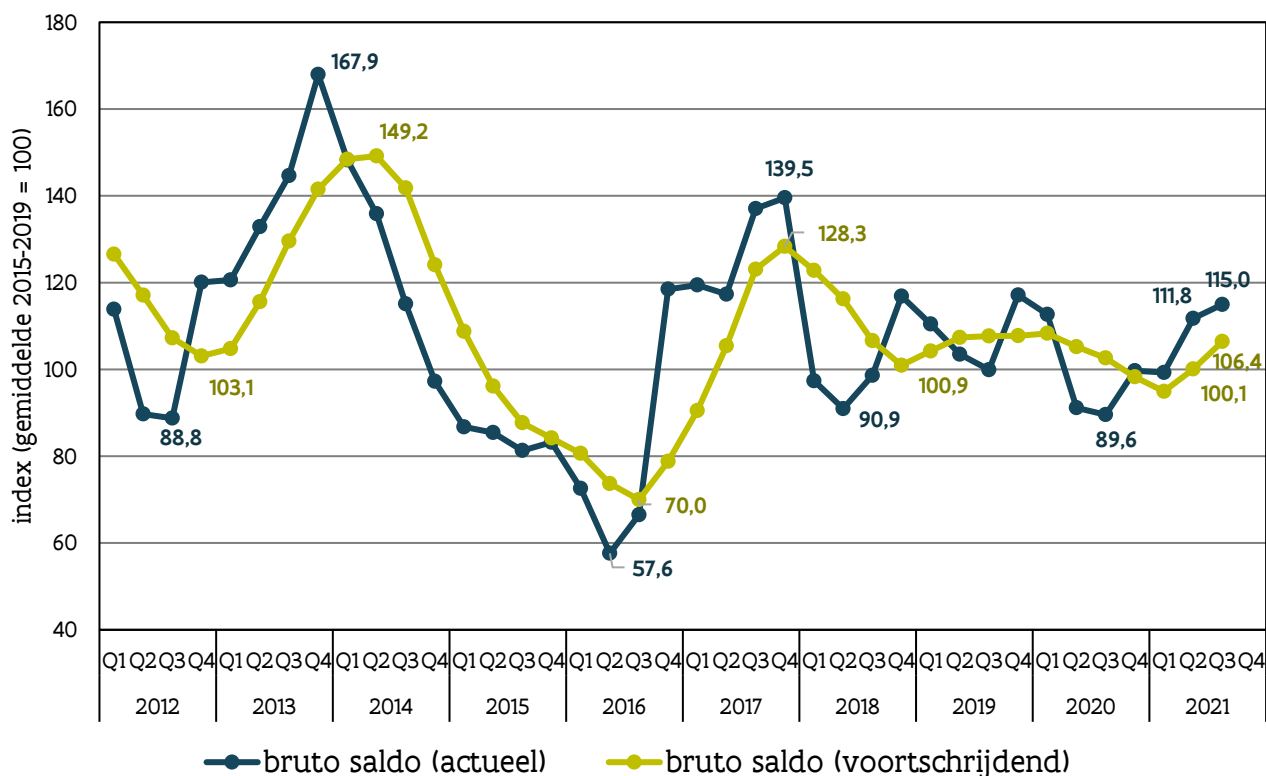
Het actuele bruto saldo is gelijk aan het verschil tussen opbrengsten en variabele kosten en is een indicator van de actuele economische situatie. Het voortschrijdend bruto saldo is het gemiddelde bruto saldo van de vier voorgaande kwartalen en geeft een bijkomend zicht op de rentabiliteit in de melkveehouderij tijdens het afgelopen jaar.

De index van het actuele bruto saldo neemt toe van 111,8 in het tweede kwartaal van 2021 naar 115,0 in het derde kwartaal van 2021. Het bruto saldo blijft zo duidelijk boven het niveau van de gemiddelde referentieperiode 2015-2019 liggen. De opbrengsten stijgen sterker dan de kosten, wat zorgt voor een opwaartse evolutie. Ook voor het voortschrijdend bruto saldo is een stijging zichtbaar. De sterke resultaten van de afgelopen periode buigen de neerwaartse trend – veroorzaakt door zwakkere voorgaande kwartalen – om. De voortschrijdende index stijgt van 100,1 naar 106,9, waardoor hij boven het referentieniveau van 2015-2019 komt te liggen.





Figuur 3: index van het actueel en voortschrijdend bruto saldo per kwartaal voor de periode 2012-2021



Bron: Departement Landbouw en Visserij. Het gemiddelde van het actueel en voortschrijdend bruto saldo voor de periode 2015 tot en met 2019 is gelijk aan een indexwaarde van 100.<sup>1</sup>

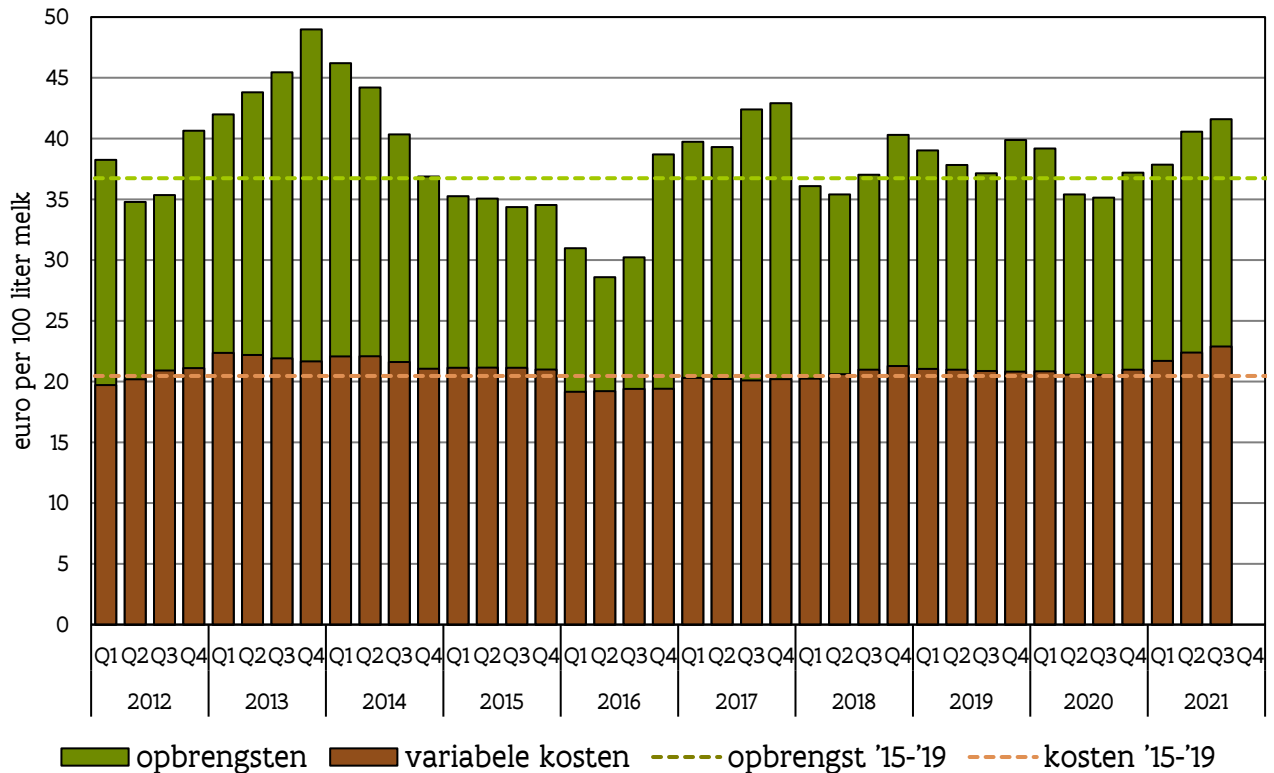
### 3.2 RESULTATEN IN EURO PER HONDERD LITER MELK

De resultaten uitgedrukt in monetaire termen tonen de opbrengsten, de variabele kosten, het bruto saldo en het familiaal arbeidsinkomen per honderd liter melk.

In het derde kwartaal van 2021 stijgen de opbrengsten van 40,57 naar 41,60 euro per honderd liter. Dat is hoger dan het vijfjarige gemiddelde (2015-2019) van 36,74 euro per honderd liter. De variabele kosten nemen toe van 22,39 naar 22,89 euro per honderd liter. Dat is eveneens hoger dan het vijfjarige gemiddelde (2015-2019) van 20,46 euro per honderd liter.



Figuur 4: opbrengsten en variabele kosten per honderd liter melk per kwartaal voor de periode 2012-2021 en het gemiddelde van de vijfjarige periode 2015-2019



Bron: Departement Landbouw en Visserij.<sup>11</sup>

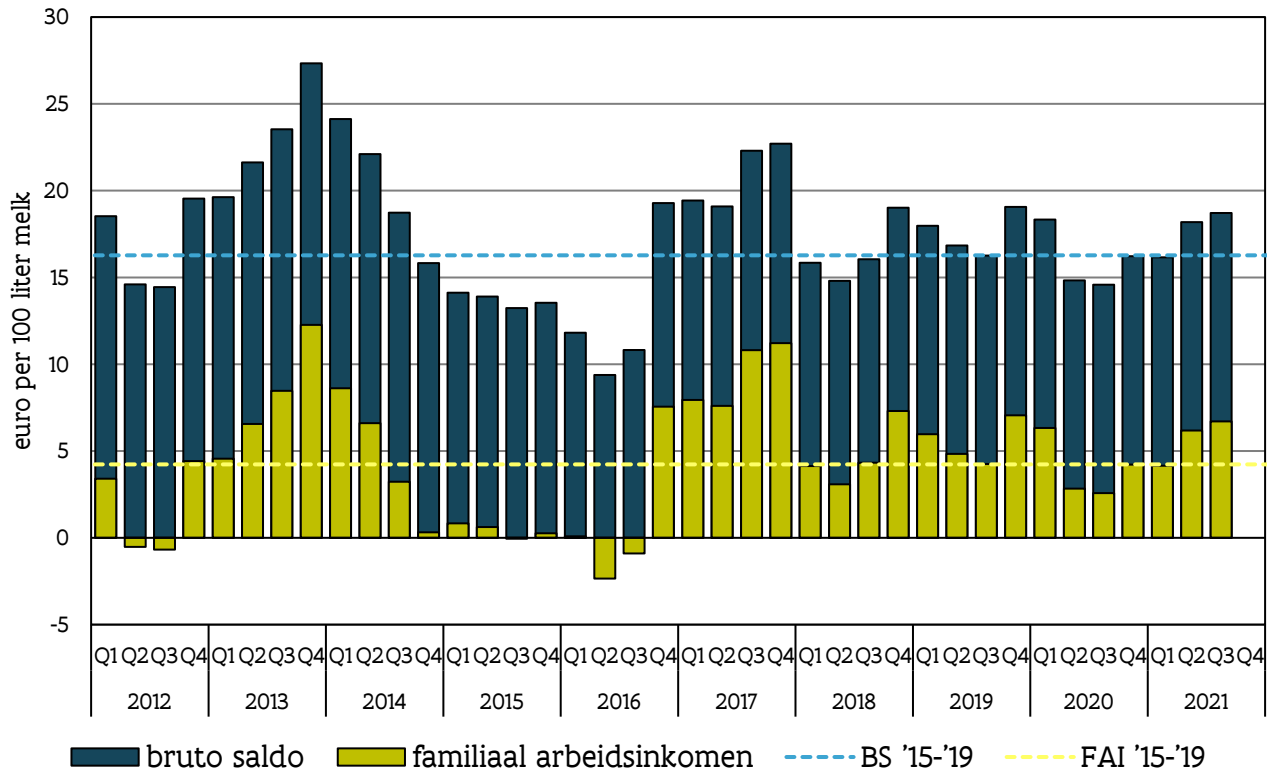
Het bruto saldo is het verschil tussen opbrengsten en variabele kosten. De evolutie van deze twee variabelen verklaart ook de stijging van het bruto saldo per honderd liter: van 18,19 in het tweede kwartaal van 2021 naar 18,71 euro per honderd liter in het derde kwartaal van 2021. Het bruto saldo ligt zo duidelijk hoger dan het gemiddelde van de vijfjarige periode 2015-2019 van 16,27 euro per honderd liter.

Het familiaal arbeidsinkomen is het bruto saldo waarvan de vaste kosten afgetrokken worden. Dat is wat overblijft als vergoeding voor de eigen arbeid van de landbouwer en eventuele meewerkende familieleden. In het derde kwartaal van 2021 stijgt het familiaal arbeidsinkomen van 6,18 naar 6,70 euro per honderd liter. Dat is hoger dan het vijfjarige gemiddelde (2015-2019) van 4,23 euro per honderd liter.

<sup>1</sup> De data van 2018 – eerste tot en met vierde kwartaal - werden herzien bij de publicatie van 2021 Q3. Dat heeft geen invloed op de voorgaande en latere jaren. De publicaties voor 2021 Q3 werden niet aangepast.



Figuur 5: bruto saldo en familiaal arbeidsinkomen per honderd liter melk per kwartaal voor de periode 2012-2021 en het gemiddelde van de vijfjarige periode 2015-2019



Bron: Departement Landbouw en Visserij. BS: bruto saldo; FAI: familiaal arbeidsinkomen.<sup>1</sup>

## 4 BEGRIPPENLIJST

- De **opbrengsten** zijn de som van alle opbrengsten van het melkveebedrijf. Deze omvatten o.a. de verkoop van melk, de verkoop van nuchtere kalveren en reforme koeien en alle overige opbrengsten.
- De **variabele kosten** omvatten alle kosten die rechtstreeks te maken hebben met de productie. Deze omvatten o.a. de aankoop van krachtvoeder, de aankoop en productie van ruwvoeder, energiekosten, dierenartskosten, kosten voor kunstmatige inseminatie en overige variabele kosten.
- Het **bruto saldo** is het verschil tussen de opbrengsten en variabele kosten. Het bruto saldo is het bedrag dat beschikbaar is voor het betalen van de vaste kosten en wat daarna overblijft als vergoeding voor eigen inbreng van productiefactoren: eigen arbeid, grond en kapitaal.
- Het **actueel bruto saldo** is het bruto saldo op een bepaald moment. Het **voortschrijdend bruto saldo** is in deze publicatie het gemiddelde van de vier voorgaande kwartalen en geeft een bijkomend zicht op de rentabiliteit van het afgelopen jaar.
- Het **familiaal arbeidsinkomen** wordt verkregen door de totale vaste kosten (o.a. pacht, kosten aan grond, gebouwen en werktuigen, fictieve intresten, betaalde lonen) af te trekken van het bruto saldo. Dit familiaal arbeidsinkomen is wat de landbouwer overhoudt ter compensatie van de inbreng van zijn eigen arbeid.

////////////////////////////////////