



Willebringingen

Op 30 mei 1996 vroeg de toenmalige Vlaamse minister van Leefmilieu om het nut van een ruilverkaveling te onderzoeken voor het gebied Willebringingen. Zeker voor de inwoners van Bierbeek en Boutersem, maar wellicht ook voor enkele inwoners van Hoegaarden en Tienen, is het begrip ruilverkaveling nog vrij nieuw. Deze krant moet u al een eind op weg helpen om een beter inzicht te krijgen in het principe van ruilverkaveling. In de loop van het ruilverkavelingsproces krijgt u geregeld zo'n krant in de bus om u op de hoogte te houden van de stand van zaken.

Wat is ruilverkaveling ?

Ruilverkaveling herverdeelt in de eerste plaats de landbouwpercelen binnen een vooraf afgebakend gebied. Aan het einde van de ruilverkavelingsprocedure krijgen de landbouwers in de streek in plaats van hun versnipperde, kleine percelen één of meerdere grote blokken, indien mogelijk, in de buurt van hun bedrijf. Terzelfder tijd wordt de hele infrastructuur vernieuwd: het plaatselijke wegennet en de afwatering. Ruilverkaveling houdt daarbij rekening met tal van factoren, zoals de waarde en de grootte van de ingebrachte kavels, ligging, ontsluiting en toegankelijkheid van de akkers, bodemtypes, verkeersveiligheid, landschapswaarde, natuurwaarden, cultuurhistorische aspecten, toeristische belangen, enz. Al deze aspecten worden grondig onderzocht en in alle fasen van de ruilverkaveling is er voortdurend overleg met alle betrokken partijen. Naast hervorkaveling en verbetering van wegen en afwatering doet de ruilverkaveling ook aan natuurbehoud, richt ze wandelwegen in, zuivert ze afvalwater, probeert ze erosie te voorkomen en zo meer.



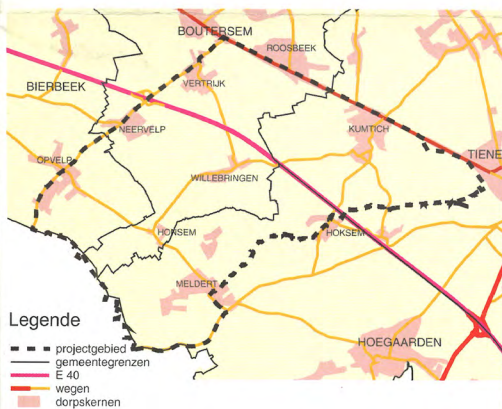
Een plan groeit...

Op 30 november 1996 werd een coördinatiecommissie (zie ook achterzijde van deze krant) in het leven geroepen om de studie naar het nut van de ruilverkaveling Willebringingen te begeleiden. Het onderzoek begon met de ontleding van alle aspecten van het gebied. Specialist in verschillende disciplines onderzochten het terrein en legden hun bevindingen over landbouw, natuur, landschap, waterbeheersing, archeologie, verkeersveiligheid en zo meer vast in een rapport. Zij deden daarbij vaak een beroep op al bestaande gegevens of ze verzamelden zelf nieuwe gegevens. Er werd samengewerkt met landbouwraden, milieuraden of milieudiensten, gemeenten, landbouworganisaties, natuurverenigingen, toeristische diensten, de provincie, enz. Al de studies leidden tot een inventaris die een algemeen beeld geeft over de landbouweconomische situatie, de natuur, het reliëf, de waterhuishouding, het toerisme, de recreatie, het verkeer, de cultuurhistorie, het landschap, de bodem en het bodemgebruik. Na die inventarisatiefase legde de coördinatiecommissie, waarin mensen uit alle mogelijke sectoren zitten, alle gegevens en visies samen. Na rijp beraad stelde ze op basis van al die gegevens een eerste voorstel van ruilverkavelingsplan op. De realisatie van dat plan moet voor alle betrokken sectoren in het gebied een wezenlijke stap vooruit zijn. Zonder dat andere sectoren daarbij schade ondervinden.

...en vraagt om inspraak

Dat eerste voorstel van ruilverkavelingsplan willen we nu voorstellen tijdens een informatieronde. Aan de gemeenten, de provincie, de gemeentelijke adviesraden (landbouw, cultuur, milieu) en tal van andere overheden hebben we het plan al voorgesteld. Zij kunnen er hun opmerkingen over doorspelen aan de Vlaamse Landmaatschappij. Maar ook de verenigingen en de inwoners van het gebied zijn betrokken partij bij een ruilverkaveling. Daarom publiceren we dit ruilverkavelingskrantje. Het geeft u al een eerste overzicht van waar we naartoe willen met de ruilverkaveling Willebringingen. We leggen dat nog eens uit tijdens een informatievergadering en een infoweekend waar alle belangstellenden welkom zijn. En daarna kijken we uit naar uw suggesties en opmerkingen. Aan de hand van de reacties bespreekt de coördinatiecommissie het hele plan opnieuw. En waar opmerkingen en suggesties kunnen ingepast worden in het plan, wordt het plan aangepast. Daarna volgt er een milieueffectrapport bij het ruilverkavelingsplan. Op de volgende bladzijden bespreken we enkele maatregelen die we voorzien in de ruilverkaveling Willebringingen. Vanzelfsprekend is het onmogelijk om alle aspecten hier in detail toe te lichten. Daarvoor verwijzen we naar onze infoavond en ons infoweekend.

Situering



Inhoud

- p. 1 Wat is ruilverkaveling?
- p. 1 Een plan groeit...
- p. 1 ... en vraagt om inspraak
- p. 2 Ruilverkavelingsplan
- p. 3 Landbouw
- p. 3 Natuur
- p. 3 Erosiebestrijding
- p. 4 Water
- p. 4 Archeologie en cultuurhistorie
- p. 4 Verkeer en recreatie
- p. 4 Eén of twee projecten?
- p. 4 Valleien
- p. 5 Ruilverkavelingsplan
- p. 6 De procedure
- p. 6 Informatievergadering Willebringingen
- p. 6 De medespelers in de ruilverkaveling

Infovergadering en tentoonstelling

Vrijdag 15 december 2000 om 20 uur
infovergadering

Zaterdag 16 en zondag 17 december 2000
telkens van 10 tot 12 uur en van 13.30 uur tot 17 uur
Tentoonstelling met gelegenheid tot vragen stellen

Gemeenteschool Willebringingen
Willebringestraat 34
3370 Boutersem (Willebringingen)



Het Ruilverkavelingsplan

Veiliger verkeer

De Hoegaardse Steenweg, de Meldertstraat en de Kerselarenstraat vormen samen een belangrijke verbindingsweg tussen Leuven en Hoegaarden. Die wordt vooral voor plaatselijk verkeer gebruikt. Ook fietsers kunnen gebruik maken van deze directe verbindingsweg, o.a. naar het Sint-Janscollege in Meldert.

De weg is breed en daardoor rijden de auto's er snel. Er is geen echt goede fietsinfrastructuur, waardoor hij onveilig is. De ruilverkaveling wil langs deze weg fietspaden aanleggen, die buiten de bebouwde kommen afgescheiden zijn van de rijweg. Zo zullen meer mensen hier opnieuw op een veilige manier kunnen fietsen. En dat is ook voor de schoolkinderen belangrijk. Om de snelheid van vierwielers en dus ook de veiligheid van de weggebruikers en de omwonenden te verbeteren, worden de kruispunten heringericht. Door die herinrichting zal de weg terug een straat worden met een gezicht. Onze dorpskernen verdienen dat.

Een mountainbikeroute over Hoegaarden, Boutersem en Bierbeek naar het Meerdaalbos

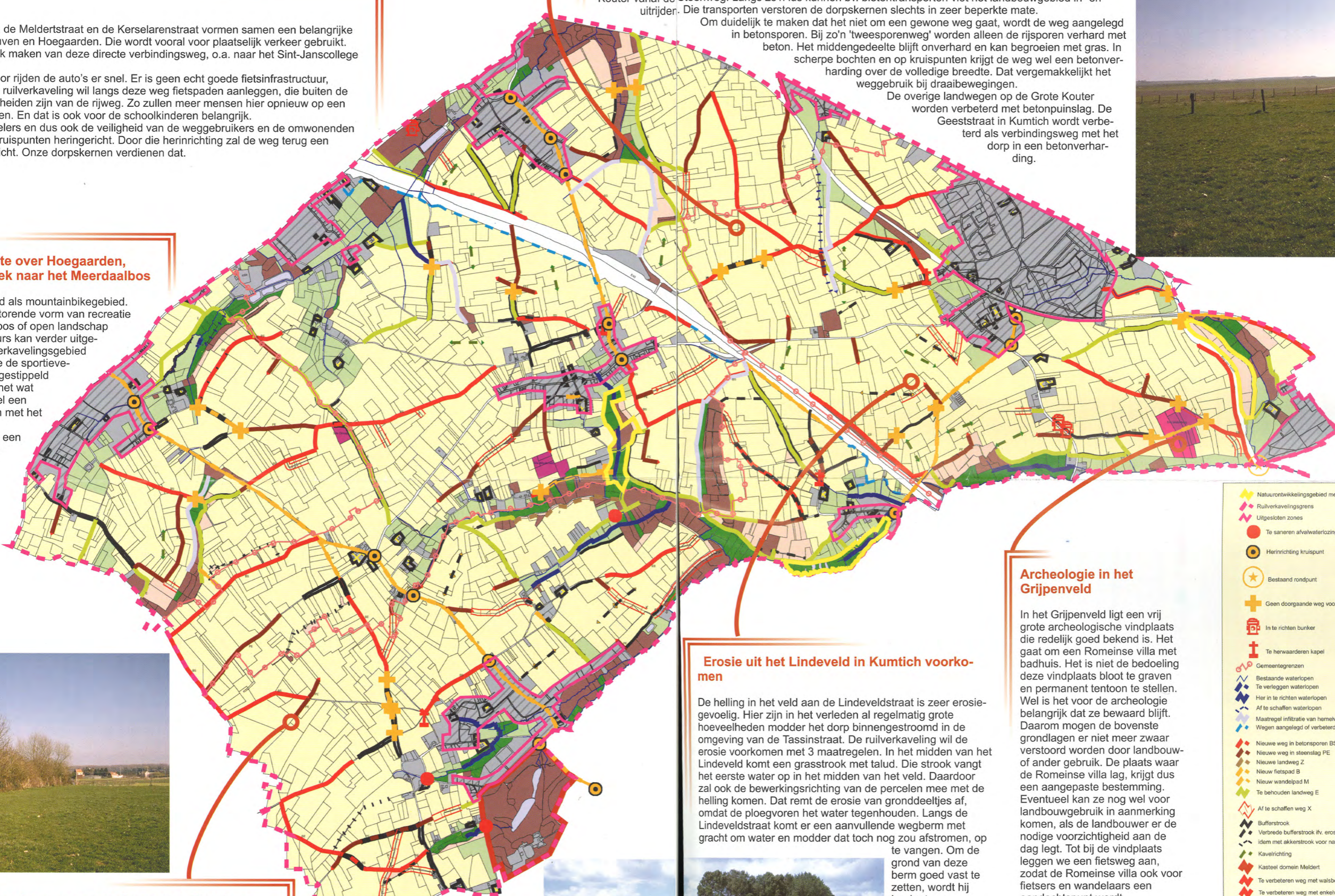
Hoegaarden staat al bekend als mountainbikegebied. Deze sportieve en weinig storende vorm van recreatie zoekt vooral veldwegen in bos of open landschap op. Het Hoegaardse parcours kan verder uitgebreid worden door het ruilverkavelingsgebied Willebringen. Zo kunnen we de sportieve lingen ook een boeiend, uitgestippeld traject garanderen. Als we het wat grootser zien, kan eventueel een verbinding gemaakt worden met het bestaande parcours in het Meerdaalbos. Hierdoor kan een soort van mountainbikenetwerk ontstaan van Leuven tot Hoegaarden.

Een nieuwe, stevige landbouwweg door de Grote Kouter

De wegen die door de Grote Kouter lopen zijn allemaal vrij gebrekkig verhard. Dat gebied kan beter toegankelijk gemaakt worden voor landbouwverkeer en landbouwtransport. Er komt een nieuwe hoofdlandbouwweg tussen het Kolemveld in Roosbeek en het Medekesveld in Kuntich. In Roosbeek sluit de weg aan op de weg over de spoorweg met de Tiensesteenweg. In Kuntich sluit hij opnieuw aan met de Tiensesteenweg. Deze hoofdwas maakt zo een lus door de Grote Kouter vanaf de Steenweg. Langs zo'n lus kunnen bv. bietentransporten vlot het landbouwgebied in- en uitrijden. Die transporten verstoren de dorpskernen slechts in zeer beperkte mate.

Om duidelijk te maken dat het niet om een gewone weg gaat, wordt de weg aangelegd in betonsporen. Bij zo'n 'tweesporenweg' worden alleen de rijsporen verhard met beton. Het middengedeelte blijft onverhard en kan begroeien met gras. In scherpe bochten en op kruispunten krijgt de weg wel een betonverharding over de volledige breedte. Dat vergemakkelijkt het weggebruik bij draaibewegingen.

De overige landwegen op de Grote Kouter worden verbeterd met betonpuinslag. De Geeststraat in Kuntich wordt verbeterd als verbindingsweg met het dorp in een betonverharding.



Archeologie in het Grijpenveld

In het Grijpenveld ligt een vrij grote archeologische vindplaats die redelijk goed bekend is. Het gaat om een Romeinse villa met badhuis. Het is niet de bedoeling deze vindplaats bloot te graven en permanent tentoon te stellen. Wel is het voor de archeologie belangrijk dat ze bewaard blijft. Daarom mogen de bovenste grondlagen er niet meer zwaar verstoord worden door landbouw of ander gebruik. De plaats waar de Romeinse villa lag, krijgt dus een aangepaste bestemming. Eventueel kan ze nog wel voor landbouwgebruik in aanmerking komen, als de landbouwer er de nodige voorzichtigheid aan de dag legt. Tot bij de vindplaats leggen we een fietsweg aan, zodat de Romeinse villa ook voor fietsers en wandelaars een aandachtspunt wordt.

Erosie uit het Lindeveld in Kuntich voorkomen

De helling in het veld aan de Lindeveldstraat is zeer erosiegevoelig. Hier zijn in het verleden al regelmatig grote hoeveelheden modder het dorp binnengestroomd in de omgeving van de Tassinstraat. De ruilverkaveling wil de erosie voorkomen met 3 maatregelen. In het midden van het Lindeveld komt een grasstrook met talud. Die strook vangt het eerste water op in het midden van het veld. Daardoor zal ook de bewerkingsrichting van de percelen mee met de helling komen. Dat remt de erosie van gronddeeltjes af, omdat de ploegvoren het water tegenhouden. Langs de Lindeveldstraat komt er een aanvullende wegberm met gracht om water en modder dat toch nog zou afstromen, op te vangen. Om de grond van deze berm goed vast te zetten, wordt hij beplant. Het grasland in de buurt van de Hoksemsesteenweg blijft behouden om er de bodem te stabiliseren.



De wilde hamster beschermen op het plateau van Bevekom

Op het plateau van Bevekom komen nog hamsters in het wild voor. Overleven in een modern landbouwlandschap is voor die kleine zoogdieren niet vanzelfsprekend. Het ruilverkavelingsplan voorziet voor hen in beschermende maatregelen. Op het plateau worden 3 lange stroken aangelegd midden in de velden. Deze stroken moeten ook de erosie afremmen. Op een breedte van 20 meter wordt de strook bewerkt als akker met graangewassen. Die weinig betreden akkers zijn een uitstekend foerageergebied waar de hamsters hun voedsel zoeken en het, letterlijk, rustig kunnen hamsteren. De stroken komen ook de akkervogels ten goede.

- Natuurontwikkelingsgebied met recht op landbouwgebruik
- Ruilverkavelingsgrens
- Uitgesloten zones
- Te saneren afvalwaterinzorgpunt
- Herinrichting kruispunt
- Bestaand rondpunt
- Geen doorgaande weg voor 4-wielers
- In te richten bunker
- Te herwaarderden kapel
- Gemeentegrenzen
- Bestaande waterlopen
- Te verleggen waterlopen
- Hier in te richten waterlopen
- Af te schaffen waterlopen
- Maatregel infiltratie van hemelwater
- Wegen aangelegd of verbeterd in kader van HSL-werken
- Nieuwe weg in betonsporen BS
- Nieuwe weg in steenslag PE
- Nieuwe landweg Z
- Nieuw fietspad B
- Nieuw wandelpad M
- Te behouden landweg E
- Af te schaffen weg X
- Bufferstrook
- Verbrede bufferstrook ipv. erosie idem met akkerstrook voor natuurontwikkeling
- Kavelfrichting
- Kasteel domein Meldert
- Te verbeteren weg met walsbeton BT
- Te verbeteren weg met enkelvoudig beton EB
- Te verbeteren weg met betonsporen BS
- Te verbeteren weg met kassei K
- Te verbeteren weg met steenslag PE
- Te heraanleggen weg als fietspad B
- Te heraanleggen weg als wandelpad M
- Woon- of ambachtelijk gebied volgens gewestplan
- Landbouw bedrijfszetsels
- Bebouwing (incl. tuinen, erven, parkings)
- Watervlakken
- Gradiënt- en buffergronden
- Bestaande bossen- en natuurgebieden
- Landbouwgebieden met overwegend grasland
- Extensief grasland met eventueel bosuitbreiding
- Landbouwgebied met overwegend akkerland
- Archeologische sites
- idem met recht op landbouwgebruik
- bestaande verharde wegen

Landbouw

De belangrijkste maatregelen voor landbouw zijn de herverkaveling van de gronden, betere wegen en een betere bereikbaarheid van de akkers voor landbouwverkeer.



Ook belangrijk voor landbouw is de erosiebestrijding, maar omdat ook niet-landbouwers voordeel hebben bij erosiebestrijding, behandelen we die maatregel apart.

Herverkaveling

Herverkaveling van gronden leidt tot minder versnippering van eigendoms- en gebruikspcelen. De pcelen worden twee- tot driemaal groter dan nu en de vorm van de pcelen wordt gelijkmatiger gemaakt. Dat zorgt voor een grote tijds winst (minder en kortere verplaatsingen), minder verliezen op de akkerranden of langs hoeken en kanten en een betere dosering van mest- en sproei-stoffen. Om te weten hoe de herverkaveling er precies gaat uitzien, is het nu nog veel te vroeg. Dat hangt af van de inbreng van de eigenaars en gebruikers en is gebonden aan het bodemtype en de ontsluiting van de pcelen. Wel zullen de graslanden zoveel mogelijk in de valleien moeten terechtkomen, zodat de betere plateau gronden kunnen worden vrijgemaakt voor akkerbouw.

Wegen

Zeker na herverkaveling zullen het de boeren van een bepaald dorp zijn die de velden rond dat dorp bewerken. Daarom is in de eerste plaats een goede verbinding tussen dorp en veld nodig. We maken een onderscheid tussen 'hoofdwegen', 'bijwegen' en 'aanvullende wegen', naargelang het belang dat de weg krijgt: veel en zwaar landbouwverkeer, normaal landbouwverkeer of weinig landbouwverkeer.



Voor de hoofdwegen vullen we de bestaande verharde wegen, die het gebied doorkruisen, aan met verharde wegen, waar dat nodig is voor landbouw. We werken zoveel mogelijk met lussen, zodat ook zwaar landbouwverkeer de wegen makkelijk kan gebruiken. Meestal gaat het daarbij om betonwegen. Wegen

die aan beide zijden aansluiten op bestaande wegen of lusvormig worden ontworpen, krijgen een verharding met betonsporen. We noemen ze tweesporwegen. Kruispunten en scherpe bochten worden voor alle hoofdwegen verhard in beton.

De bijwegen zijn nieuwe of te verbeteren landwegen, die een nieuwe verharding in betonpuinsteenslag krijgen.

Aanvullende wegen zijn bestaande landwegen die behouden worden voor occasioneel landbouwverkeer.

Erosiebestrijding

Wateroverlast, overstromingen, erosie, ... zijn problemen die in de streek meer dan bekend zijn. Zowel voor landbouw als voor de omwonenden is het belangrijk dat we een goede oplossing zoeken voor dat probleem.



Natuur



Belangrijk voor de natuur en het landschap zijn de valleien en de holle wegen. Aanvullend kunnen we enkele maatregelen nemen op de plateaus en in kleine landschapselementen, zoals bermen. De oppervlakte bos vermindert niet door ruilverkaveling, eerder integendeel.

Valleien

Op de plateaus kan het landbouwgebruik intensief blijven. In de valleien gaan we naar een minder begraasd bodemgebruik met bijvoorbeeld bos en weiland. Eventuele bebossing kan worden afgewogen.

In valleigebieden, die voor natuur waardevol zijn, stellen we een extensiever gebruik van de weilanden voor. Van andere valleigronden kunnen landbouwers intensiever gebruik blijven maken zonder dat daar andere voorwaarden worden aan gekoppeld.

In de valleien verdwijnen er geen landschapselementen en komen er geen nieuwe of verbeterde wegen.

Holle wegen

De holle wegen liggen verspreid over het hele gebied. In principe behouden we alle taluds en voor de belangrijke holle wegen voorzien we over de volledige lengte in een buffer van 2 tot 10 meter om de wegen te beschermen tegen instroming van meststoffen of pesticiden. Holle wegen voeren die materialen anders immers af naar de valleien waar ze schade kunnen veroorzaken aan de natuur.

In de meeste holle wegen blijft de bestaande onverharde of halfverharde toestand behouden. Als de holle weg moet gebruikt worden voor landbouw, dan wordt hij gedeeltelijk verhard met betonpuinsteenslag of walsbeton. Dat zijn materialen waarmee we een weg kunnen verharderen zonder de flanken van de holle weg te moeten afgraven. Holle wegen zijn openbare wegen van de gemeente. Er wordt dus ook gezocht naar een aangepast beheer.



Plateaus en bermen

Voor landschapselementen zoals taluds, bosjes, houtkanten, ... creëren we nieuwe structuren op de plateaus. Twee procent van de totale oppervlakte van de plateaus moet gaan dienen voor de ontwikkeling van akkerorganismen.

De landbouwers kunnen zelf al veel doen door een efficiënt en doordacht landbouw-technisch gebruik van de pcelen: bodembedekking, bewerkingsrichting, bewerkingsperiode, ... Daarop hebben alleen de boeren enig vat.

Ruilverkaveling kan in het veld wel barrières aanleggen. Taluds, bermen en beplante stroken remmen erosie af. Daarom moeten de bestaande taluds in het landbouwgebied zeker behouden blijven. Waar dat mogelijk is, versterken we die erosieremmende taluds.

Bij de herverkaveling kunnen we de kavels wellicht zo oriënteren dat de bewerkingsrichting erosie grotendeels kan voorkomen. Daarbij is de verhouding tussen lengte en breedte van de kavels bepalend.

Op de meest erosiegevoelige hellingen willen we dat combineren met vrijliggende stroken grond in het veld om mogelijke modderstromen tegen te houden.

Water



Inzake waterbeheersing zoeken we oplossingen voor bestaande en mogelijke knelpunten van wateroverlast. Het ruilverkavelingsplan bevat ook maatregelen die er moeten voor zorgen dat meer hemelwater gemakkelijker in de grond kan dringen en maatregelen om de natuurlijkheid van waterlopen te verhogen.

Op het gebied van waterzuivering wordt voorgesteld om waterlopen te bufferen en afvalwater te zuiveren.

Waterbeheersing

In enkele gebieden kan in de toekomst wateroverlast ontstaan. Dat is bv. het geval met de Mene in Tienen door de aanleg van het industriegebied Grijpenveld. De afdeling Water van Aminal bestudeert momenteel het probleem rond de Mene. Op basis van de gegevens die uit die studie voortkomen, zullen er in het kader van de ruilverkaveling maatregelen genomen worden om mogelijke wateroverlast te voorkomen.

Hier en daar in het gebied ontstaan mogelijk kleinere problemen met wateroverlast. In de loop van het ruilverkavelingsproject krijgen ook die problemen alle aandacht.

Sommige kleinere waterlopen in het gebied worden licht opgestuwd of krijgen een nieuw profiel, zodat ze meer water kunnen bevatten en zodat dat water langzaam in de grond kan doordringen. Zo voorkomen we ook dat water (te) snel naar de vallei wordt afgevoerd.

In enkele beken willen we de mogelijke barrières wegnemen en de oevers beplanten, zodat de beek haar natuurlijk evenwicht langzaam terugkrijgt.

Waterzuivering

Langs enkele beken willen we een strook grond beplanten als buffer tussen het gebied errond en de beek zelf. Dat gebeurt bv. waar waterbeheersing voorzien is of in landbouwgebied. Het voorkomt dat chemische stoffen in de beken terecht komen en zorgt zo voor zuiverder water.

Voor woningen die niet kunnen aangesloten worden op de riolering, bevat het ruilverkavelingsplan de mogelijkheid om kleinschalige waterzuiveringsinstallaties, hetzij individueel, hetzij gemeenschappelijk aan te leggen.

Archeologie en cultuurhistorie

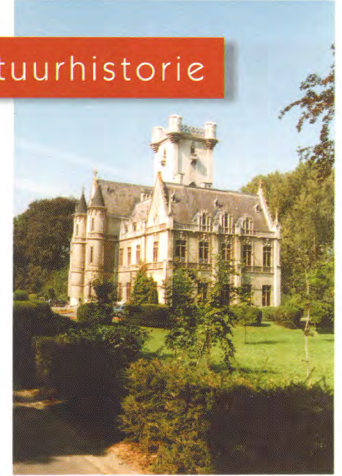
Archeologie

In het gebied zijn enkele Romeinse vindplaatsen afgebakend. Via de ruilverkaveling kunnen we die vindplaatsen bewaren en beschermen. Het gaat o.a. om vindplaatsen in het Grijpenveld, het Wiederveld en Opvelp. Vindplaatsen die beschermd worden, kunnen onder bepaalde voorwaarden nog worden gebruikt, bijvoorbeeld voor landbouw.

Cultuurhistorie

Voor het parkdomein Meldert (Sint-Jansschool) werken we samen met verschillende instanties. In het kader van de ruilverkaveling willen we dat parkdomein opnieuw herwaarderen. Het behoudt daarbij uiteraard zijn huidige functies van onderwijs, bos en natuur.

Door de nieuwe wegen vooral te leggen op de bestaande tracés vrijwaren we het historische wegenpatroon. Op sommige plaatsen zal ook de kassei gebruikt worden die voor de streek zo typisch is. In de loop van de ruilverkaveling zullen we ook enkele historische kapelletjes in het gebied renoveren.



Verkeer en recreatie

De verkeersveiligheid in het gebied kunnen we verhogen voor fietsers, wandelaars en omwonenden. We doen dat enerzijds door kruispunten in het gebied te herinrichten, door ervoor te zorgen dat wegen niet onnodig door gemotoriseerd verkeer gebruikt worden en door de ruilverkavelingswegen vooral lusvormig aan te leggen.

Anderzijds verbinden we de ruilverkavelingswegen, waar mogelijk en nuttig, alleen voor fietsers en wandelaars. En langs enkele drukker verbindingswegen tussen de dorpen willen we gescheiden fietspaden aanleggen. Sluipverkeer op nieuwe ruilverkavelingswegen willen we voorkomen door geen korte verbindingen voor gemotoriseerd verkeer aan te leggen tussen de verschillende dorpskernen en door veel te werken met lussen en doodlopende wegen voor gemotoriseerd verkeer.

Voor fietsers en wandelaars leggen we die korte, veilige en snelle verbindingen tussen de verschillende dorpen wel aan. In de loop van de ruilverkaveling denken we ook aan andere infrastructuur, zoals picknickbanken, zitbanken, fruitbomen, en zo meer. Op de landbouwwegen die we aanleggen willen we uitdrukkelijk het medegebruik door fietsers en wandelaars aanmoedigen.



Eén of twee projecten ?

Toen hij het nut van een ruilverkaveling liet onderzoeken, vroeg de minister dat er vooral aandacht zou besteed worden aan twee problemen. Ten eerste wou hij weten of het gebied niet te groot zou zijn voor een project en of het dus niet zou moeten in twee projecten gesplitst worden. En ten tweede vroeg hij dat er zorgzaam zou omgesprongen worden met de valleigebieden van de Menebeek en de Jordaanbeek.

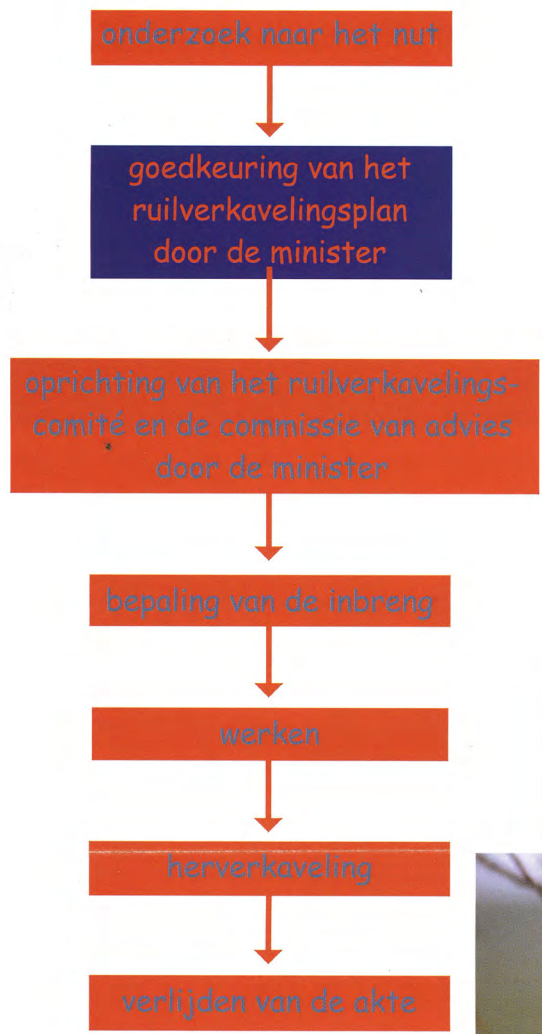
Even werd een splitsing overwogen, bijvoorbeeld ten noorden en ten zuiden van de E40 of op basis van de bemestingsproblematiek, maar om landbouwkundige redenen besliste de coördinatiecommissie om het project Willebringen als één geheel te behouden. Het gebied splitsen zou immers betekenen dat heel wat landbouwers met hun percelen in twee ruilverkavelingen zouden terechtkomen. Nu het een project blijft, kunnen hun kavels nog beter gegroepeerd worden.

Valleien

In een tweede aandachtspunt vroeg de minister speciale aandacht voor de valleien. Op basis van studies en van het huidige grondgebruik werden de valleien afgebakend op de vallei grens. Hier en daar werden overgangszones en bufferzones aangeduid. Die hebben een duidelijke relatie met de valleien en zijn vaak landbouwkundig minder interessant. In de valleien is momenteel veel grond in gebruik als natuur- of bosgebied. De ruilverkaveling wil dat verder ontwikkelen tot een aaneengesloten, halfnatuurlijk gebied. Sommige delen kunnen als minder begraasd weiland gebruikt worden, bv. door landbouwers. Een samenwerking tussen landbouw en natuur is hiervoor een goed uitgangspunt. De delen van de vallei die nauwer aansluiten bij de dorpen en de boerderijen, zullen als grasland behouden blijven voor beroepslandbouw. Grasland is trouwens het meest geschikte landbouwgebruik op zulke natte gronden.

De procedure

Ruilverkaveling duurt enkele jaren en heeft een lange, vrij ingewikkelde procedure. Om u hierin toch enig zicht te geven, toont het schema hieronder vereenvoudigd hoe die procedure eruitziet. In elke ruilverkavelingskrant herhalen we dit schema en duiden we met kleur aan waar we ons in de procedure bevinden.



Infovergadering Willebringen

Op vrijdag 15 december om 20 uur lichten wij het voorstel van ruilverkavelingsplan toe. Op basis van de gegevens in deze krant hebt u lang geen volledig beeld van wat er allemaal gepland is. En wellicht hebt u ook nog wel enkele vragen. Vanaf 20 uur lichten wij het ontwerp-ruilverkavelingsplan toe. Na de uiteenzetting antwoorden we graag op uw vragen.

In het zaaltje van de gemeenteschool van Willebringen kunt u op zaterdag 16 december en zondag 17 december ook een kleine tentoonstelling bezoeken, telkens van 10 uur tot 12 uur en van 13.30 uur tot 17 uur. Ook dan zijn er mensen van de Vlaamse Landmaatschappij aanwezig en kunt u met uw vragen bij hen terecht.

Wie opmerkingen of suggesties heeft bij het ruilverkavelingsplan, kan die formuleren tijdens het infoweekend of ze tot eind september opsturen naar onderstaand adres. Op basis van uw vragen en opmerkingen wordt er opnieuw nagedacht over de maatregelen in het plan. Hoewel het plan weloverwogen werd en hoewel er rekening werd gehouden met alle sectoren, kan het immers nog altijd zijn dat hier of daar iets over het hoofd werd gezien. We herbekijken dat en wegen de pro's en contra's af, vanuit het standpunt van alle betrokken sectoren. Het gevolg kan zijn dat het plan wordt aangepast, behouden, verfijnd of veranderd... Het volledige dossier wordt nadien naar de minister gestuurd. De minister neemt op basis van dat dossier een beslissing of vraagt een bijkomend onderzoek aan.

Voor vragen en informatie:

Vlaamse Landmaatschappij Leuvensestraat 86a 3290 Diest	Projectleider Willebringen: Philippe De Keyser Tel.: 013/35.87.25
--	---



Deze krant werd, in een oplage van 3.500 exemplaren, gedrukt op gerecycleerd papier.

Verantwoordelijke uitgever:
ir. Paul Demeester,
administrateur-generaal VLM,
Gulden-Vlieslaan 72,
1060 Brussel.

De medespelers in de ruilverkaveling



De Vlaamse Landmaatschappij

De Vlaamse Landmaatschappij (VLM) is een Vlaamse openbare instelling. Haar centrale taak bestaat in de zorg voor de open ruimte in Vlaanderen. Die taak voert de VLM uit door de ruilverkaveling, de mestbank, de landinrichting en de opdrachten in het kader van het decreet op het natuurbehoud. De VLM is ook bevoegd voor het beheer en de uitbouw van het ondersteunend centrum GIS-Vlaanderen. Voor de uitoefening van deze taken beschikt de VLM over een veelzijdig team van deskundigen: ingenieurs, landmeters, topografen, biologen, bodemkundigen, informatici, enz. De VLM staat in voor het secretariaat en de financiële en technische ondersteuning van de ruilverkavelingscomités.

Aminal - afdeling Land

Het ministerie van de Vlaamse gemeenschap realiseert het ruilverkavelingsbeleid van de Vlaamse minister, bevoegd voor ruilverkaveling, via de afdeling Land van Aminal. De afdeling Land verzorgt de beleidsvoorbereiding en -uitvoering inzake landinrichting, ruilverkaveling en bodembescherming en behartigt de belangen van de landbouw inzake de open ruimte via adviesverlening in het kader van de ruimtelijke ordening en het milieubeleid in de ruime zin. Via de afdeling Land levert het Ministerie van de Vlaamse gemeenschap het leeuwendeel van de subsidies voor de werken bij ruilverkavelingsprojecten. De voorzitter van het ruilverkavelingscomité is een afgevaardigde van deze afdeling en staat zo mee in voor een goede doorstroming van het Vlaamse beleid naar de uitvoerders. De afdeling Land werkt nauw samen met de Vlaamse Landmaatschappij.

De coördinatiecommissie

De coördinatiecommissie begeleidt de ruilverkaveling tijdens de fase van de voorbereiding - het onderzoek naar het nut - en is samengesteld uit vertegenwoordigers van verschillende sectoren. Er hebben 11 leden zitting in: 4 leden voorgedragen door de provinciale landbouwkamer, 5 regionale ambtenaren (landbouw, natuurbehoud, monumenten en landschappen, financiën en ruimtelijke ordening) en 1 provinciale ambtenaar. De voorzitter is een ambtenaar van Aminal (Administratie voor milieu, natuur, land- en waterbeheer van de Vlaamse gemeenschap). De Vlaamse Landmaatschappij neemt het secretariaat waar. De coördinatiecommissie begeleidt de studie van het gebied en de opstelling van het ruilverkavelingsplan. De commissie geeft ook advies over de uiteindelijke grens van het ruilverkavelingsgebied.