



Vlaanderen
is wetenschap









Provinciaal Prioritaire Soorten in de provincie West-Vlaanderen

Versie 2021

Dirk Maes, Geert De Knijf, Koen Devos, Jan Gouwy, Ralf Gyselings, Jo Packet, Jeroen Speybroeck, Kristijn R. R. Swinnen, Arno Thomaes, Koen Van Den Berge, Wouter Van Landuyt, Gerlinde Van Thuyne & Glenn Vermeersch

**INSTITUUT
NATUUR- EN BOSONDERZOEK**

Auteurs:

Dirk Maes , Geert De Knijf , Koen Devos , Jan Gouwy , Ralf Gyselings , Jo Packet ,
Jeroen Speybroeck , Arno Thomaes , Koen Van Den Berge , Wouter Van Landuyt ,
Gerlinde Van Thuyne , Glenn Vermeersch 

Instituut voor Natuur- en Bosonderzoek

Kristijn R. R. Swinnen 

Natuurpunt Studie

Reviewers:

Filiep T'jollyn (INBO), Olivier Dochy (provincie West-Vlaanderen)

Het INBO is het onafhankelijk onderzoeksinstituut van de Vlaamse overheid dat via toegepast wetenschappelijk onderzoek, data- en kennisontsluiting het biodiversiteitsbeleid en -beheer onderbouwt en evalueert.

Vestiging:

Herman Teirlinckgebouw
INBO Brussel
Havenlaan 88 bus 73, 1000 Brussel
vlaanderen.be/inbo

e-mail:

dirk.maes@inbo.be

Wijze van citeren:

Maes D, De Knijf G, Devos K, Gouwy J, Gyselings R, Packet J, Speybroeck J, Swinnen KRR, Thomaes A, Van Den Berge K, Van Landuyt W, Van Thuyne G & Vermeersch G (2021). Provinciaal Prioritaire Soorten in de provincie West-Vlaanderen. Versie 2021. Rapporten van het Instituut voor Natuur- en Bosonderzoek 2021 (55). Instituut voor Natuur- en Bosonderzoek, Brussel.

DOI: doi.org/10.21436/inbor.54730730

D/2022/3241/035

Rapporten van het Instituut voor Natuur- en Bosonderzoek 2021 (55)

ISSN: 1782-9054

Verantwoordelijke uitgever:

Maurice Hoffmann

Foto cover:

Eikelmuis (foto Rollin Verlinde / Vilda)

Dit onderzoek werd uitgevoerd in opdracht van:

Interprovinciaal Kenniscentrum (IPKC)
Provincie West-Vlaanderen



Dit werk valt onder een [Creative Commons Naamsvermelding-GelijkDelen 4.0 Internationaal-licentie](https://creativecommons.org/licenses/by-nc-sa/4.0/).

PROVINCIAAL PRIORITAIRE SOORTEN IN DE
PROVINCIE WEST-VLAANDEREN

Versie 2021

Dirk Maes, Geert De Knijf, Koen Devos, Jan Gouwy, Ralf Gyselings, Jo Packet,
Jeroen Speybroeck, Kristijn R. R. Swinnen, Arno Thomaes, Koen Van Den Berge,
Wouter Van Landuyt, Gerlinde Van Thuyne & Glenn Vermeersch

doi.org/10.21436/inbor.54730730

Dankwoord

Zonder de hulp van duizenden vrijwilligers die verspreidingsgegevens verzamelen over verschillende taxonomische groepen is dit soort analyses niet mogelijk. We willen ze dan ook van harte bedanken voor hun voortdurende inzet om de verspreiding van soorten in kaart te brengen. Natuurpunt Studie beheert het dataportaal waarnemingen.be en leverde ons de gegevens aan van verschillende taxonomische groepen (amfibieën en reptielen, broedvogels, zoogdieren, dagvlinders, libellen en sprinkhanen en krekels), waarvoor veel dank.

Voorwoord

In 2007 werden provinciaal prioritaire soorten aangeduid voor de provincie West-Vlaanderen (Dochy et al. 2007). Aangezien er ondertussen heel wat bijkomende kennis werd vergaard over de verspreiding van soorten en diezelfde verspreiding ondertussen nogal wat veranderingen heeft ondergaan, werd het tijd voor het opstellen van een geactualiseerde lijst van soorten die voor het provinciale natuurbehoud en -beheer belangrijk zijn.

Samenvatting

In dit rapport geven we voor negen taxonomische groepen (vaatplanten, amfibieën en reptielen, vissen, broedvogels, overwinterende watervogels, zoogdieren, dagvlinders, libellen en sprinkhanen en krekels) een geactualiseerde lijst van soorten die belangrijk zijn voor het provinciale natuurbehoud, -beheer en/of -beleid in West-Vlaanderen. De gegevensbronnen en de methodiek worden beschreven in een apart rapport (Maes et al. 2021). Naast de lijst met soorten geven we ook een heat map met daarop de locaties met de hoogste natuurbehoudswaarde in de provincie gebaseerd op de provinciaal prioritaire soorten.

English abstract

In this report, we provide an updated list of species in nine taxonomic groups that are important for provincial nature conservation, management and policy making (higher plants, amphibians and reptiles, fish, breeding birds, wintering waterfowl, mammals, butterflies, dragonflies and grasshoppers and crickets) in West-Flanders. The data sources and methodology are described in a separate report (Maes et al. 2021). In addition to the list of species, we also provide a heat map showing the locations with the highest conservation value in the province based on the Provincial Priority Species.

3.4	Broedvogels.....	24
3.4.1	Provinciaal prioritaire soorten	24
3.4.2	Provinciaal belangrijke habitattypische soorten.....	25
3.4.3	Heat map.....	26
3.4.4	Vergelijking met de vorige lijst.....	26
3.4.5	Niet opgenomen soorten.....	26
3.5	Overwinterende watervogels.....	28
3.5.1	Provinciaal prioritaire soorten	28
3.5.2	Heat map.....	28
3.5.3	Vergelijking met de vorige lijst.....	29
3.6	Zoogdieren	30
3.6.1	Provinciaal prioritaire soorten	30
3.6.2	Provinciaal belangrijke habitattypische soorten.....	30
3.6.3	Heat map.....	31
3.6.4	Vergelijking met de vorige lijst.....	31
3.7	Dagvlinders.....	32
3.7.1	Provinciaal prioritaire soorten	32
3.7.2	Provinciaal belangrijke habitattypische soorten.....	32
3.7.3	Heat map.....	33
3.7.4	Vergelijking met de vorige lijst.....	34
3.8	Libellen	34
3.8.1	Provinciaal prioritaire soorten	34
3.8.2	Provinciaal belangrijke habitattypische soorten.....	34
3.8.3	Heat map.....	35
3.8.4	Vergelijking met de vorige lijst.....	35
3.8.5	Niet opgenomen soorten.....	35
3.9	Sprinkhanen en krekels	37



3.9.1	Provinciaal prioritaire soorten	37
3.9.2	Provinciaal belangrijke habitattypische soorten.....	37
3.9.3	Heat map.....	38
3.9.4	Vergelijking met de vorige lijst.....	38
3.10	Overige aanwezige soorten van Europees of Vlaams natuurbelangsbelang.....	39
3.11	Overzicht	41
3.11.1	Soorten.....	41
3.11.2	Heat map.....	41
3.11.3	Vergelijking met de vorige lijst.....	42
3.11.4	Provinciaal belangrijke biotopen	43
4	Referenties.....	44
	Lijst van figuren	45
	Lijst van tabellen	46
5	Bijlagen.....	50
5.1	Vaatplanten	50
5.2	Amfibieën en reptielen.....	53
5.3	Vissen	53
5.4	Broedvogels.....	54
5.5	Overwinterende watervogels.....	56
5.6	Zoogdieren	57
5.7	Dagvlinders.....	57
5.8	Sprinkhanen en krekels	58



2 MATERIAAL EN METHODE

2.1 VORIGE LIJST VAN PROVINCIAAL PRIORITAIRE SOORTEN

In 2007 werden 101 soorten aangeduid als provinciaal prioritaire soorten voor de provincie West-Vlaanderen (Tabel 1; Dochy et al. 2007). Aangezien deze lijst ondertussen al meer dan 10 jaar oud is en de verspreiding van soorten behoorlijk wat veranderingen heeft ondergaan, werd het tijd voor een update. Naast provinciaal prioritaire soorten werden er destijds in West-Vlaanderen ook symboolsoorten aangeduid. Dat zijn soorten die gebruikt kunnen worden voor communicatie met derden of om het succes van beheer- of behoudsacties af te meten. Voor een beschrijving van de criteria voor het aanduiden van symboolsoorten in West-Vlaanderen verwijzen we naar Dochy et al. (2007).

Tabel 1 Lijst van de vorige provinciaal prioritaire soorten in West-Vlaanderen.

Amfibieën en reptielen (4)

Boomkikker	<i>Hyla arborea</i>
Kamsalamander	<i>Triturus cristatus</i>
Poelkikker	<i>Pelophylax lessonae</i>
Rugstreeppad	<i>Epidalea calamita</i>

Broedvogels (24)

Bruine kiekendief	<i>Circus aeruginosus</i>
Dwergstern	<i>Sterna albifrons</i>
Grote stern	<i>Sterna sandvicensis</i>
Grutto	<i>Limosa limosa</i>
Kleine mantelmeeuw	<i>Larus fuscus</i>
Kleine zilverreiger	<i>Egretta garzetta</i>
Kluut	<i>Recurvirostra avosetta</i>
Kuifleeuwerik	<i>Galerida cristata</i>
Kwak	<i>Nycticorax nycticorax</i>
Kwartelkoning	<i>Crex crex</i>
Lepelaar	<i>Platalea leucorodia</i>
Ooievaar	<i>Ciconia ciconia</i>
Paapje	<i>Saxicola rubetra</i>
Patrijs	<i>Perdix perdix</i>
Porseleinhoen	<i>Porzana porzana</i>
Rietgors	<i>Emberiza schoeniclus</i>
Rietzanger	<i>Acrocephalus schoenobaenus</i>
Snor	<i>Locustella luscinioides</i>
Steltkluut	<i>Himantopus himantopus</i>
Strandplevier	<i>Charadrius alexandrinus</i>
Tapuit	<i>Oenanthe oenanthe</i>
Tureluur	<i>Tringa totanus</i>

Visdief	<i>Sterna hirundo</i>
Zomertaling	<i>Anas querquedula</i>

Dagvlinders (2)

Aardbeivlinder	<i>Pyrgus malvae</i>
Kleine parelmoervlinder	<i>Issoria lathonia</i>

Vaatplanten (52)

Beverneltorkruid	<i>Oenanthe pimpinelloides</i>
Blauwe zeedistel	<i>Eryngium maritimum</i>
Bleek kweldergras	<i>Puccinellia capillaris</i>
Bokkenorchis	<i>Himantoglossum hircinum</i>
Bonte paardenstaart	<i>Equisetum variegatum</i>
Dichtbloemige duivenkervel	<i>Fumaria densiflora</i>
Draadklaver	<i>Trifolium micranthum</i>
Driedistel	<i>Carlina vulgaris</i>
Duinzwengkras	<i>Festuca juncifolia</i>
Dunstaart	<i>Parapholis strigosa</i>
Dwergbloem	<i>Centunculus minimus</i>
Engels gras	<i>Armeria maritima</i>
Fraai hertshooi	<i>Hypericum pulchrum</i>
Franse aardkastanje	<i>Conopodium majus</i>
Geelhartje	<i>Linum catharticum</i>
Gele hoornpapaver	<i>Glaucium flavum</i>
Gelobde maanvaren	<i>Botrychium lunaria</i>
Gelobde melde	<i>Atriplex laciniata</i>
Gewone vleugeltjesbloem	<i>Polygala vulgaris</i>
Harlekijn	<i>Orchis morio</i>
Hondsviooltje	<i>Viola canina</i>
Honingorchis	<i>Herminium monorchis</i>
Kegelsilene	<i>Silene conica</i>
Kruipend moerasscherm	<i>Apium repens</i>
Kustmelde	<i>Atriplex glabriuscula</i>
Kustzegge	<i>Carex divisa</i>
Lamsoor	<i>Limonium vulgare</i>
Liggend bergvlas	<i>Thesium humifusum</i>
Moeraslathyrus	<i>Lathyrus palustris</i>
Muurganzenvoet	<i>Chenopodium murale</i>
Onderaardse klaver	<i>Trifolium subterraneum</i>
Parnassia	<i>Parnassia palustris</i>
Selderij	<i>Apium graveolens</i>
Sierlijke vetmuur	<i>Sagina nodosa</i>
Slanke gentiaan	<i>Gentianella uliginosa</i>
Smalle waterweegbree	<i>Alisma gramineum</i>
Steeneppe	<i>Sison amomum</i>
Stijf hardgras	<i>Catapodium rigidum</i>
Stijve ogentroost	<i>Euphrasia</i>
Tengere distel	<i>Carduus tenuiflorus</i>
Tweenervige zegge	<i>Carex binervis</i>
Walstrobremraap	<i>Orobanche caryophyllacea</i>
Weidekervel-torkruid	<i>Oenanthe silaifolia</i>
Wondklaver	<i>Anthyllis vulneraria</i>
Wortelloos kroos	<i>Wolffia arrhiza</i>

Zandvarkensgras	<i>Polygonum oxyspermum</i>
Zeealsem	<i>Artemisia maritima</i>
Zeepostelein	<i>Honckenya peploides</i>
Zeerus	<i>Juncus maritimus</i>
Zeevenkel	<i>Crithmum maritimum</i>
Zilt torkruid	<i>Oenanthe lachenali</i>
Zwarte populier var. nigra	<i>Populus nigra var. nigra</i>

Lieveheersbeestjes (3)

Heggenranklieveheersbeestje	<i>Henosepilachna argus</i>
Schitterend lieveheersbeestje	<i>Coccinella magnifica</i>
Zwart lieveheersbeestje	<i>Parexochomus nigromaculatus</i>

Mieren (3)

Buntgrasmier	<i>Lasius psammophilus</i>
Duinsteekmier	<i>Myrmica specioides</i>
hybride van <i>Formica rufa</i> -complex	<i>Formica rufa x polycтена</i>

Overwinterende watervogels (5)

Kleine rietgans	<i>Anser brachyrhynchus</i>
Kolgans	<i>Anser albifrons</i>
Pijlstaart	<i>Anas acuta</i>
Slobeend	<i>Anas clypeata</i>
Smient	<i>Anas penelope</i>

Sprinkhanen (3)

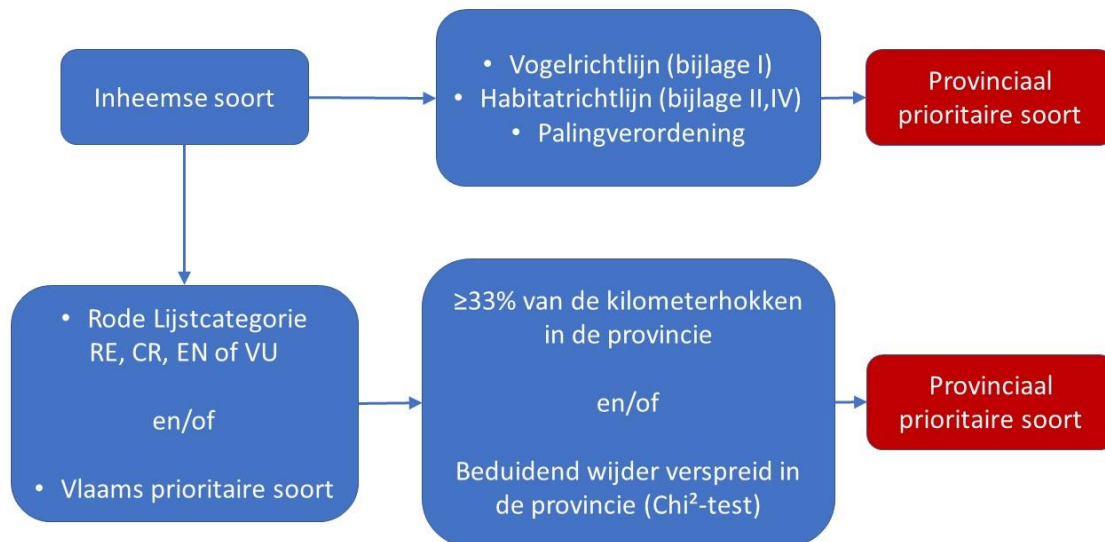
Duinsabelsprinkhaan	<i>Platycleis albopunctata</i>
Schavertje	<i>Stenobothrus stigmaticus</i>
Zanddoortje	<i>Tetrix ceperoi</i>

Vleermuizen (5)

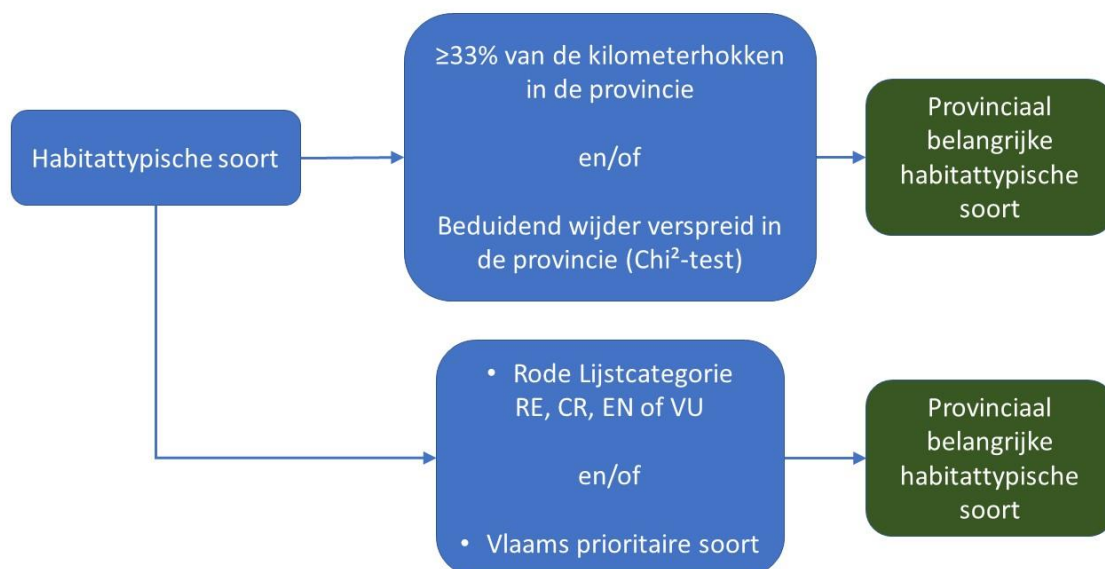
Baardvleermuis	<i>Myotis mystacinus</i>
Gewone grootoorvleermuis	<i>Plecotus auritus</i>
Meervleermuis	<i>Myotis dasycneme</i>
Mopsvleermuis	<i>Barbastella barbastellus</i>
Ruige dwergvleermuis	<i>Pipistrellus nathusii</i>

2.2 AANDUIDEN VAN PROVINCIAAL PRIORITAIRE SOORTEN

De procedure voor het aanduiden van provinciaal prioritaire soorten en provinciaal belangrijke habitattypische soorten wordt uitvoerig beschreven in Maes et al. (2021). In Figuur 1 geven we schematisch weer welke procedure gevolgd werd om soorten aan te duiden die belangrijk zijn voor het provinciale natuurbehoud en -beleid en in Figuur 2 die voor de bepaling van provinciaal belangrijke habitattypische soorten.



Figuur 1 Flowchart voor het bepalen van provinciaal prioritaire soorten.



Figuur 2 Flowchart voor het bepalen van provinciaal belangrijke habitattypische soorten.

Box 1 Gebruikte afkortingen bij de tabellen en figuren.

Rode Lijstcategorieën

RE = *Regionaal Uitgestorven*

CR = *Ernstig Bedreigd*

EN = *Bedreigd*

VU = *Kwetsbaar*

NT = *Bijna in Gevaar*

LC = *Momenteel niet in Gevaar*

DD = *Onvoldoende Data*

NE = *Niet Geëvalueerd*

VM = *Vermoedelijk Bedreigd*

RLEur(VU) = de soort staat op de Europese Rode Lijst in de categorie *Kwetsbaar*.

RLEur(CR) = de soort staat op de Europese Rode Lijst in de categorie *Ernstig Bedreigd*.

Overige afkortingen

Chi² = significantie van de Chi²-test (***) = $p < 0.001$, ** = $p < 0.01$, * = $p < 0.05$)

HRL (II) = Habitatrichtlijnsoort bijlage II

HRL (IV) = Habitatrichtlijnsoort bijlage IV

HRL (V) = Habitatrichtlijnsoort bijlage V

HRL (II+IV) = Habitatrichtlijnsoort bijlage II en bijlage IV

HRL (II+V) = Habitatrichtlijnsoort bijlage II en bijlage V

HTS = habitattypische soort

PV = Palingverordening

VPS = Vlaams prioritaire soort

VRL = Vogelrichtlijnsoort bijlage I

3 RESULTATEN

3.1 VAATPLANTEN

3.1.1 Provinciaal prioritaire soorten

West-Vlaanderen telt 62 provinciaal prioritaire vaatplanten (Tabel 2). Daarnaast zijn er nog 45 soorten uit de Rode Lijstcategorie *Bijna in Gevaar* die beduidend meer voorkomen in West-Vlaanderen (Bijlage 1).

Tabel 2 Provinciaal prioritaire vaatplanten met aanduiding van het aantal kilometerhokken in West-Vlaanderen (WV) en Vlaanderen (VL), het percentage kilometerhokken in West-Vlaanderen (%WV), het significantieniveau van de Chi²-test (Chi²) en hun Rode Lijstcategorie (RLC). De soorten staan gerangschikt volgens dalend percentage van het aandeel van de provincie in de verspreiding van de soort in Vlaanderen. De gebruikte afkortingen worden in Box 1 uitgelegd.

Nederlandse naam	Wetenschappelijke naam	WV	VL	%WV	Chi ²	RLC
Walstrobremraap ^{HTS}	<i>Orobanche caryophyllacea</i>	58	58	100	***	EN
Duinzwenkgras ^{HTS}	<i>Festuca juncifolia</i>	38	38	100	***	EN
Gelobde melde	<i>Atriplex laciniata</i>	16	16	100	***	EN
Lamsoor ^{HTS}	<i>Limonium vulgare</i>	13	13	100	***	EN
Zeerus	<i>Juncus maritimus</i>	12	12	100	***	EN
Duingentiaan ^{VPS+HTS}	<i>Gentianella uliginosa</i>	11	11	100	***	CR
Zandvarkensgras	<i>Polygonum oxyspermum</i>	11	11	100	***	CR
Gewone zoutmelde ^{HTS}	<i>Halimione portulacoides</i>	10	10	100	**	EN
Honingorchis ^{VPS+HTS}	<i>Herminium monorchis</i>	10	10	100	**	CR
Steeneppe	<i>Sison amomum</i>	9	9	100	**	EN
Zeealsem ^{HTS}	<i>Artemisia maritima</i>	6	6	100	***	CR
Bonte paardenstaart ^{HTS}	<i>Equisetum variegatum</i>	5	5	100	-	CR
Duirus	<i>Juncus anceps</i>	4	4	100	-	RE
Gesteelde zoutmelde ^{VPS}	<i>Halimione pedunculata</i>	4	4	100	-	CR
Fijn goudscherm ^{VPS+HTS}	<i>Bupleurum tenuissimum</i>	3	3	100	-	RE
Malrove	<i>Marrubium vulgare</i>	3	3	100	-	CR
Eenbloemige zeekraal	<i>Salicornia pusilla</i>	2	2	100	-	RE
Kustzegge	<i>Carex divisa</i>	2	2	100	-	CR
Snavelruppia	<i>Ruppia maritima</i>	2	2	100	-	RE
Spiraalaruppia	<i>Ruppia cirrhosa</i>	2	2	100	-	RE
Azorenaddertong	<i>Ophioglossum azoricum</i>	1	1	100	-	CR
Echt melkviooltje	<i>Viola lactea</i>	1	1	100	-	CR
Moeraslathyrus	<i>Lathyrus palustris</i>	1	1	100	-	EN
Noordse rus	<i>Juncus arcticus</i>	1	1	100	-	CR
Vals melkviooltje	<i>Viola persicifolia</i>	1	1	100	-	RE
Vroege ereprijs	<i>Veronica praecox</i>	1	1	100	-	CR
Welriekende salomonszegel	<i>Polygonatum odoratum</i>	1	1	100	-	CR
Parnassia ^{HTS}	<i>Parnassia palustris</i>	25	27	92.59	***	EN
Weidekerveltorkruid ^{HTS}	<i>Oenanthe silaifolia</i>	24	27	88.89	***	EN
Bokkenorchis	<i>Himantoglossum hircinum</i>	48	56	85.71	***	EN

Nederlandse naam	Wetenschappelijke naam	WV	VL	%WV	Chi ²	RLC
Blauw kweldergras ^{HTS}	<i>Puccinellia fasciculata</i>	13	16	81.25	**	EN
Smal fakkelgras	<i>Koeleria macrantha</i>	25	33	75.76	***	CR
Kwelderzegge ^{HTS}	<i>Carex extensa</i>	3	4	75	-	CR
Gewone vleugeltjesbloem	<i>Polygala vulgaris</i>	56	76	73.68	***	VU
Kogelbies	<i>Scirpoides holoschoenus</i>	2	3	66.67	-	CR
Wortelloos kroos	<i>Wolffia arrhiza</i>	26	40	65	***	EN
Stijf hardgras	<i>Catapodium rigidum</i>	14	22	63.64	**	EN
Driedistel ^{HTS}	<i>Carlina vulgaris</i>	36	57	63.16	***	EN
Gegroefde veldsla	<i>Valerianella carinata</i>	18	30	60	**	EN
Gelobde maanvaren	<i>Botrychium lunaria</i>	4	7	57.14	-	EN
Glad biggenkruid	<i>Hypochaeris glabra</i>	4	7	57.14	-	CR
Lidsteng	<i>Hippuris vulgaris</i>	20	38	52.63	**	VU
Gebogen driehoeksvaren	<i>Gymnocarpium dryopteris</i>	2	4	50	-	CR
Rechte driehoeksvaren	<i>Gymnocarpium robertianum</i>	2	4	50	-	CR
Draadgentiaan ^{HTS}	<i>Cicendia filiformis</i>	1	2	50	-	CR
Harlekijn ^{VPS}	<i>Orchis morio</i>	1	2	50	-	CR
Platte bie	<i>Blysmus compressus</i>	1	2	50	-	CR
Scherpe fijnstraal	<i>Erigeron acer</i>	77	157	49.04	***	VU
Geelhartje	<i>Linum catharticum</i>	30	64	46.88	**	EN
Selderij	<i>Apium graveolens</i>	29	63	46.03	**	VU
Kruipend moerasscherm ^{HRL(II+IV)}	<i>Apium repens</i>	5	11	45.45	-	CR
Dwergbloem	<i>Centunculus minimus</i>	7	16	43.75	-	EN
Klein vlooienkruid	<i>Pulicaria vulgaris</i>	9	21	42.86	-	EN
Dwerggras	<i>Mibora minima</i>	4	10	40	-	EN
Grote tijm	<i>Thymus pulegioides</i>	58	147	39.46	***	VU
Grote bremraap ^{VPS}	<i>Orobanche rapum-genistae</i>	11	29	37.93	-	NT
Wondklaver ^{HTS}	<i>Anthyllis vulneraria</i>	29	78	37.18	***	VU
Kleine ratelaar ^{HTS}	<i>Rhinanthus minor</i>	70	206	33.98	**	VU
Hondsviooltje ^{HTS}	<i>Viola canina</i>	41	122	33.61	***	VU
Overblijvende hardbloem	<i>Scleranthus perennis</i>	1	3	33.33	-	CR
Stekende bie ^{VPS}	<i>Schoenoplectus pungens</i>	1	3	33.33	-	CR
Kattendoorn	<i>Ononis spinosa</i>	56	177	31.64	***	VU

3.1.2 Provinciaal belangrijke habitattypische soorten

Bovenop de provinciaal prioritaire soorten, telt West-Vlaanderen nog 81 provinciaal belangrijke habitattypische vaatplanten (Tabel 3).

Tabel 3 Provinciaal belangrijke habitattypische vaatplanten met aanduiding van het aantal kilometerhokken in West-Vlaanderen (WV) en Vlaanderen (VL), het percentage kilometerhokken in West-Vlaanderen (%WV), het significantieniveau van de Chi²-test (Chi²) en hun Rode Lijstcategorie (RLC). De soorten staan gerangschikt volgens dalend percentage van het aandeel van de provincie in de verspreiding van de soort in Vlaanderen. De gebruikte afkortingen worden in Box 1 uitgelegd.

Nederlandse naam	Wetenschappelijke naam	WV	VL	%WV	Chi ²	RLC
Blauwe zeedistel	<i>Eryngium maritimum</i>	63	63	100	***	NT
Zeewolfsmelk	<i>Euphorbia paralias</i>	60	60	100	***	NT
Duinvioltje	<i>Viola curtisii</i>	55	55	100	***	NT
Zeewinde	<i>Calystegia soldanella</i>	55	55	100	***	NT
Zeepostelein	<i>Honckenya peploides</i>	45	45	100	***	NT
Drienvervig zegge	<i>Carex trinervis</i>	32	32	100	***	NT
Strandbiet	<i>Beta vulgaris subsp. maritima</i>	24	24	100	***	NT
Zilt torkruid	<i>Oenanthe lachenalii</i>	23	23	100	***	NT
Kalkbedstro	<i>Asperula cynanchica</i>	21	21	100	***	NT
Liggend bergvlas	<i>Thesium humifusum</i>	20	20	100	***	NT
Biestarwegras	<i>Elymus farctus</i>	76	77	98.7	***	NT
Kegelsilene	<i>Silene conica</i>	52	53	98.11	***	NT
Kleverige reigersbek	<i>Erodium lebelii</i>	47	48	97.92	***	LC
Duindravik	<i>Bromus hordeaceus subsp. thominei</i>	31	32	96.88	***	NT
Kustmelde	<i>Atriplex glabriuscula</i>	30	31	96.77	***	NT
Zeeraket	<i>Cakile maritima</i>	90	94	95.74	***	LC
Helm	<i>Ammophila arenaria</i>	107	113	94.69	***	LC
Strandduizendguldenkruid	<i>Centaureum littorale</i>	35	37	94.59	***	NT
Ruwe klaver	<i>Trifolium scabrum</i>	69	73	94.52	***	NT
Duinfakkelgras	<i>Koeleria albescens</i>	47	50	94	***	NT
Geel zonneroosje	<i>Helianthemum nummularium</i>	34	37	91.89	***	NT
Klein schorrenkruid	<i>Suaeda maritima</i>	29	32	90.62	***	NT
Zandhaver	<i>Leymus arenarius</i>	64	71	90.14	***	LC
Nachtsilene	<i>Silene nutans</i>	34	38	89.47	***	NT
Glad parelzaad	<i>Lithospermum officinale</i>	40	45	88.89	***	NT
Strandmelde	<i>Atriplex littoralis</i>	46	52	88.46	***	NT
Scheve hoornbloem	<i>Cerastium diffusum</i>	39	47	82.98	***	NT
Rond wintergroen	<i>Pyrola rotundifolia</i>	31	39	79.49	***	NT
Zeeweegbree	<i>Plantago maritima</i>	15	19	78.95	***	NT
Kruipend stalkruid	<i>Ononis repens</i>	103	132	78.03	***	LC
Gestreepte klaver	<i>Trifolium striatum</i>	42	56	75	***	NT
Bleek kweldergras	<i>Puccinellia capillaris</i>	7	10	70	-	NT
Duindoorn	<i>Hippophae rhamnoides</i>	111	160	69.38	***	LC
Tweenervig zegge	<i>Carex binervis</i>	29	42	69.05	***	NT
Kortarige en langarige zeekraal	<i>Salicornia europaea/S. procumbens</i>	42	61	68.85	***	LC
Dunstaart	<i>Parapholis strigosa</i>	24	35	68.57	***	NT
Sierlijke vetmuur	<i>Sagina nodosa</i>	39	58	67.24	***	LC
Zanddodden gras	<i>Phleum arenarium</i>	86	135	63.7	***	LC
Zilte zegge	<i>Carex distans</i>	40	63	63.49	***	NT
Zilte rus	<i>Juncus gerardii</i>	105	166	63.25	***	LC
Loogkruid	<i>Salsola kali</i>	72	116	62.07	***	LC
Melkkruid	<i>Glaux maritima</i>	67	118	56.78	***	LC
Slanke waterbies	<i>Eleocharis uniglumis</i>	40	79	50.63	***	LC
Zulte	<i>Aster tripolium</i>	101	201	50.25	***	LC
Gewoon kweldergras	<i>Puccinellia maritima</i>	12	24	50	-	NT
Schorrenzoutgras	<i>Triglochin maritima</i>	13	28	46.43	-	NT

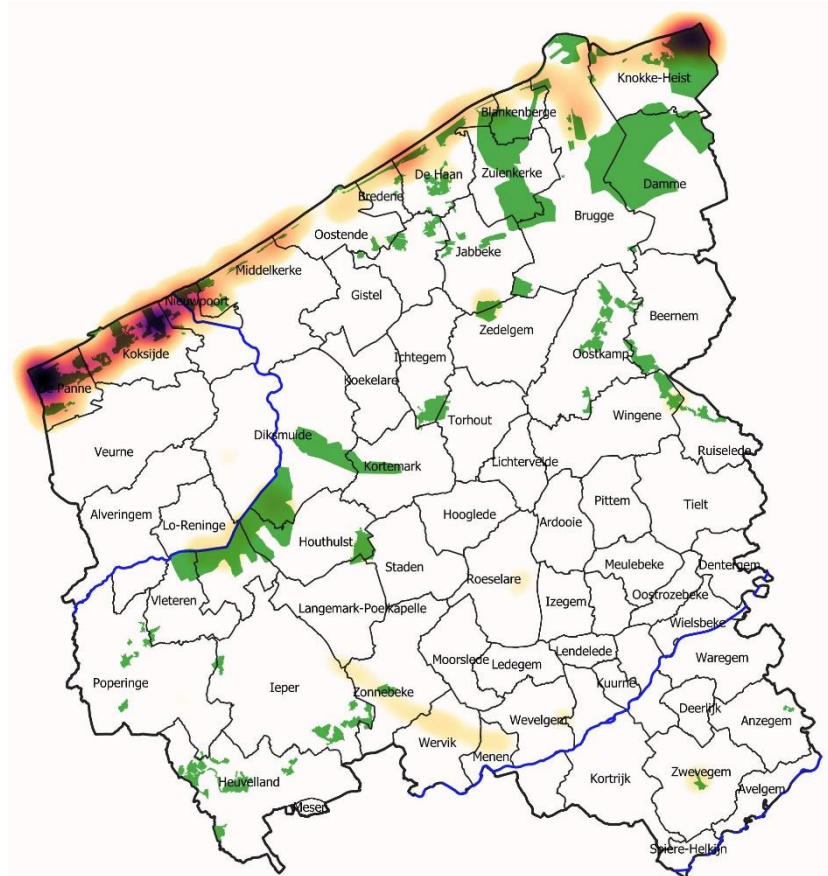
Nederlandse naam	Wetenschappelijke naam	WV	VL	%WV	Chi ²	RLC
Lathyruswikke	<i>Vicia lathyroides</i>	40	87	45.98	***	LC
Teer guichelheil	<i>Anagallis tenella</i>	13	29	44.83	-	NT
Voorjaarsganzerik	<i>Potentilla neummanniana</i>	17	40	42.5	-	NT
Zilte schijnspurrie	<i>Spergularia marina</i>	104	245	42.45	***	LC
Zachte haver	<i>Avenula pubescens</i>	36	85	42.35	**	LC
Puntkroos	<i>Lemna trisulca</i>	104	269	38.66	***	LC
Duinvogelmuur	<i>Stellaria pallida</i>	56	146	38.36	**	LC
Gulden sleutelbloem	<i>Primula veris</i>	60	162	37.04	**	LC
Stomp kweldergras	<i>Puccinellia distans</i>	90	268	33.58	***	LC
Bevertjes	<i>Briza media</i>	23	71	32.39	-	VU
Dwergzegge groep	<i>Carex viridula s.l.</i>	19	59	32.2	-	EN
Dwergglas	<i>Radiola linoides</i>	3	10	30	-	CR
Grote muggenorchis	<i>Gymnadenia conopsea</i>	1	4	25	-	CR
Knopbies	<i>Schoenus nigricans</i>	1	4	25	-	CR
Rode dophei	<i>Erica cinerea</i>	18	84	21.43	-	VU
Breed wollegras	<i>Eriophorum latifolium</i>	1	5	20	-	CR
Glanzig fonteinkruid	<i>Potamogeton lucens</i>	5	29	17.24	-	EN
Liggende vleugeltjesbloem	<i>Polygala serpyllifolia</i>	21	140	15	-	VU
Armbloemige waterbies	<i>Eleocharis quinqueflora</i>	1	8	12.5	-	EN
Heidekartelblad	<i>Pedicularis sylvatica</i>	7	66	10.61	-	VU
Krabbenscheer ^{VPS}	<i>Stratiotes aloides</i>	1	11	9.09	-	CR
Welriekende nachtorchis ^{VPS}	<i>Platanthera bifolia</i>	1	11	9.09	-	EN
Pilvaren	<i>Pilularia globulifera</i>	10	121	8.26	-	VU
Ronde zonnedauw	<i>Drosera rotundifolia</i>	11	174	6.32	-	VU
Kikkerbeet	<i>Hydrocharis morsus-ranae</i>	9	180	5	-	VU
Witte waterranonkel ^{VPS}	<i>Ranunculus ololeucos</i>	1	25	4	-	EN
Loos blaasjeskruid	<i>Utricularia australis</i>	5	130	3.85	-	VU
Kruipbrem	<i>Genista pilosa</i>	4	181	2.21	-	VU
Doorgroeid fonteinkruid	<i>Potamogeton perfoliatus</i>	1	51	1.96	-	EN
Waterdriblad	<i>Menyanthes trifoliata</i>	3	160	1.88	-	VU
Grote pimpernel	<i>Sanguisorba officinalis</i>	1	76	1.32	-	VU
Klein warkruid	<i>Cuscuta epithymum</i>	1	80	1.25	-	EN
Beenbreek	<i>Narthecium ossifragum</i>	1	85	1.18	-	VU
Witte snavelbies	<i>Rhynchospora alba</i>	1	137	0.73	-	VU
Veenpluis	<i>Eriophorum angustifolium</i>	2	285	0.7	-	VU



Foto 1 Gelobde melde, één van de provinciaal prioritaire vaatplanten (foto Rollin Verlinde) en Blauwe zeedistel, één van de provinciaal belangrijke habitattypische vaatplanten in West-Vlaanderen (foto Valérie Goethals).

3.1.3 Heat map

De voor het natuurbehoud belangrijke vaatplanten komen in West-Vlaanderen vooral voor in de duinen (Figuur 3).



Figuur 3 Heat map van de provinciaal prioritaire en provinciaal belangrijke habitattypische vaatplanten per kilometerhok in West-Vlaanderen. Hoe donkerder de kleur, hoe belangrijker de locatie. Natura2000-gebieden worden in het groen weergegeven.

3.1.4 Vergelijking met de vorige lijst

27 soorten vaatplanten zijn provinciaal prioritair gebleven, 36 soorten zijn provinciaal prioritair geworden en 25 soorten zijn niet langer provinciaal prioritair (Bijlage 2).

3.1.5 Niet opgenomen soorten

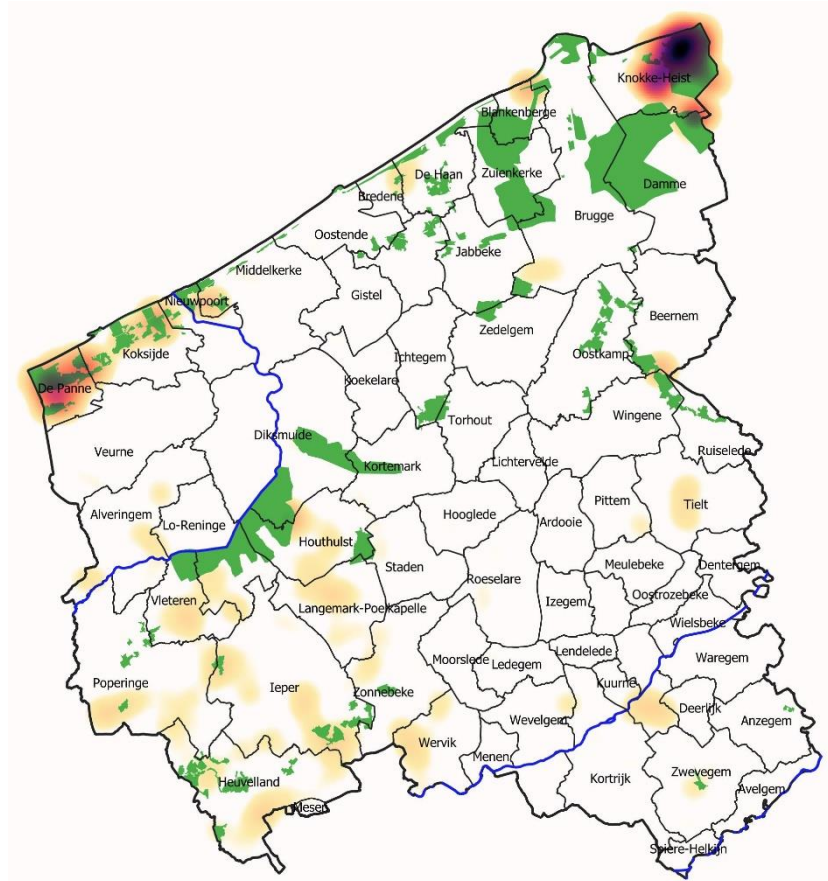
In Tabel 4 vermelden we de soorten die wel waargenomen werden in de provincie maar om verschillende redenen niet werden opgenomen in de uiteindelijke lijst van provinciaal prioritaire soorten.

Tabel 4 Vaatplanten die niet werden opgenomen in de lijst van provinciaal prioritaire soorten en de reden waarom.

Nederlandse naam	Wetenschappelijke naam	Reden
Beursjesganzenvoet	<i>Chenopodium chenopodioides</i>	Adventief
Bleek schildzaad	<i>Alyssum alyssoides</i>	Adventief
Bolderik	<i>Agrostemma githago</i>	Adventief
Dichtbloemige duivenkervel	<i>Fumaria densiflora</i>	Adventief
Eironde leeuwenbek	<i>Kickxia spuria</i>	Onregelmatig voorkomend
Zeelathyrus	<i>Lathyrus japonicus</i>	Uitgestorven

3.2.2 Heat map

De voor het natuurbehoud belangrijke amfibieën en reptielen komen in West-Vlaanderen vooral voor in het Zwin en in de Westhoek (Figuur 4).



Figuur 4 Heat map van de provinciaal prioritaire en provinciaal belangrijke habitattypische amfibieën en reptielen per kilometerhok in West-Vlaanderen. Hoe donkerder de kleur, hoe belangrijker de locatie. Natura2000-gebieden worden in het groen weergegeven.

3.2.3 Vergelijking met de vorige lijst

Vier soorten amfibieën en reptielen zijn provinciaal prioritair gebleven (Bijlage 3).

3.2.4 Niet opgenomen soorten

In Tabel 6 vermelden we de soorten die wel waargenomen werden in de provincie maar om verschillende redenen niet werden opgenomen in de uiteindelijke lijst van provinciaal prioritaire soorten.

Tabel 6 Amfibieën en reptielen die niet werden opgenomen in de lijst van provinciaal prioritaire soorten en de reden waarom.

Nederlandse naam	Wetenschappelijke naam	Reden
Vroedmeesterpad	<i>Alytes obstetricans</i>	Niet inheems in provincie
Gevlekte ringslang	<i>Natrix helvetica</i>	Niet inheems
Muurhagedis	<i>Podarcis muralis</i>	Niet inheems
Vuursalamander	<i>Salamandra salamandra</i>	Uitgestorven in de provincie



Foto 3 Kleine modderkruiper, één van de provinciaal prioritaire vissen en Zeelt, één van de provinciaal belangrijke habitattypische vissen in West-Vlaanderen (foto's Rollin Verlinde).



3.3 **VISSEN**

3.3.1 Provinciaal prioritaire soorten

West-Vlaanderen telt zes provinciaal prioritaire vissen (Tabel 7).

Tabel 7 Provinciaal prioritaire vissen met aanduiding van het aantal meetpuntlocaties in West-Vlaanderen (WV) en Vlaanderen (VL), het percentage in West-Vlaanderen (%WV), het significantieniveau van de Chi²-test (Chi²) en hun Rode Lijstcategorie (RLC). De soorten staan gerangschikt volgens dalend percentage van het aandeel van de provincie in de verspreiding van de soort in Vlaanderen. De gebruikte afkortingen worden in Box 1 uitgelegd.

Nederlandse naam	Wetenschappelijke naam	WV	VL	%WV	Chi ²	RLC
Dunlipharder	<i>Liza ramada</i>	8	24	33.33	-	VU
Paling ^{RLEur(CR)+PV}	<i>Anguilla anguilla</i>	155	1000	15.5	-	CR
Kleine modderkruiper ^{HRL(II)+HTS}	<i>Cobitis taenia</i>	16	110	14.55	-	NT
Bittervoorn ^{HRL(II)}	<i>Rhodeus amarus</i>	34	279	12.19	-	LC
Fint ^{HRL(II+V)+HTS}	<i>Alosa fallax</i>	1	12	8.33	-	CR
Rivierprik ^{HRL(II+V)}	<i>Lampetra fluviatilis</i>	1	12	8.33	-	VU

3.3.2 Provinciaal belangrijke habitattypische soorten

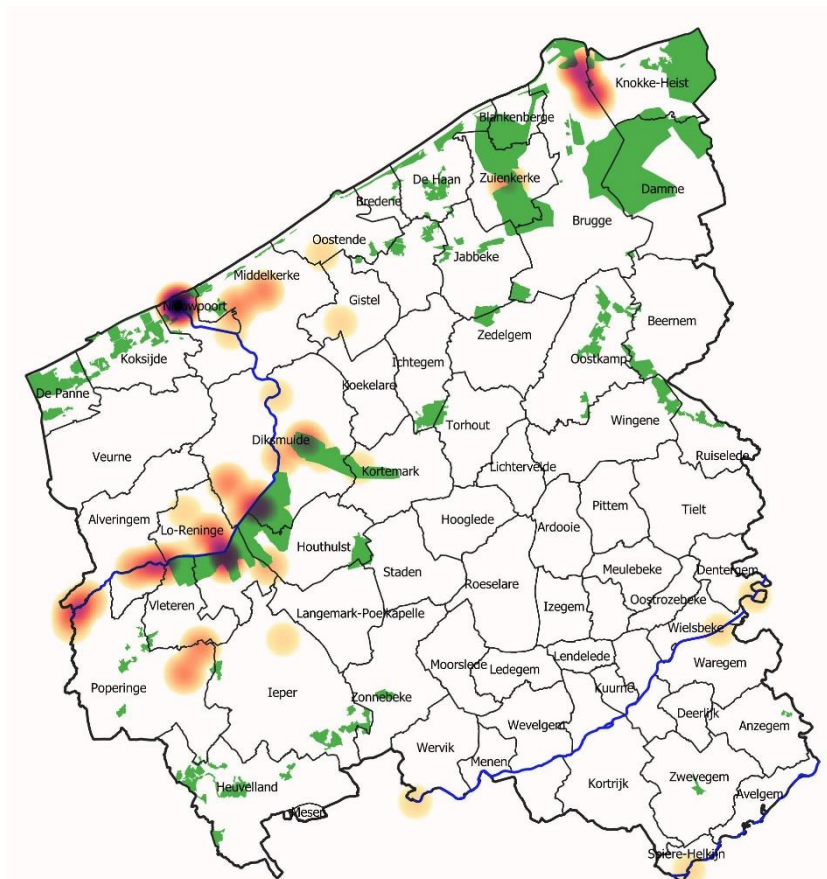
Bovenop de provinciaal prioritaire soorten, telt West-Vlaanderen nog één provinciaal belangrijke habitattypische soort vis (Tabel 8).

Tabel 8 Provinciaal belangrijke habitattypische vissen met aanduiding van het aantal meetpuntlocaties in West-Vlaanderen (WV) en Vlaanderen (VL), het percentage in West-Vlaanderen (%WV), het significantieniveau van de Chi²-test (Chi²) en hun Rode Lijstcategorie (RLC). De soorten staan gerangschikt volgens dalend percentage van het aandeel van de provincie in de verspreiding van de soort in Vlaanderen. De gebruikte afkortingen worden in Box 1 uitgelegd.

Nederlandse naam	Wetenschappelijke naam	WV	VL	%WV	Chi ²	RLC
Zeelt	<i>Tinca tinca</i>	61	305	20	***	LC

3.3.3 Heat map

De voor het natuurbehoud belangrijke vissen komen in West-Vlaanderen vooral voor in de IJzervallei en in de achterhaven van Zeebrugge (Figuur 5).



Figuur 5 Heat map van de provinciaal prioritaire en provinciaal belangrijke habitattypische vissen per meetpuntlocatie in West-Vlaanderen. Hoe donkerder de kleur, hoe belangrijker de locatie. Natura2000-gebieden worden in het groen weergegeven.

3.3.4 Vergelijking met de vorige lijst

Zes soorten vissen zijn provinciaal prioritair geworden (Bijlage 4).

3.4 BROEDVOGELS

3.4.1 Provinciaal prioritaire soorten

West-Vlaanderen telt 40 provinciaal prioritaire broedvogels (Tabel 9). Daarnaast zijn er nog vijf soorten uit de Rode Lijstcategorie *Bijna in Gevaar* die beduidend meer voorkomen in West-Vlaanderen (Bijlage 5). Aangezien West-Vlaanderen de provincie met de hoogste aantallen broedgevallen van Kievit in Vlaanderen herbergt (vooral dan in de Kustpolders). Boerenzwaluw en Huismus zijn gelijkmatiger verdeeld over Vlaanderen, maar uit de vorige broedvogelatlas bleek dat West-Vlaanderen voor deze soorten de belangrijkste provincie is. De Westhoek (van de duinen, over IJzervallei tot Heuvelland) is wellicht ook nog één van de laatste belangrijke regio's voor Zomertortel in Vlaanderen, iets wat ook blijkt uit voorlopige cijfers van de nieuwe Vogelatlas. Deze vier soorten worden dan ook toegevoegd als provinciaal prioritaire soorten voor West-Vlaanderen.

Tabel 9 Provinciaal prioritaire broedvogels met aanduiding van het aantal kilometerhokken in West-Vlaanderen (WV) en Vlaanderen (VL), het percentage kilometerhokken in West-Vlaanderen (%WV), het significantieniveau van de Chi²-test (Chi²) en hun Rode Lijstcategorie (RLC). De soorten staan gerangschikt volgens dalend percentage van het aandeel van de provincie in de verspreiding van de soort in Vlaanderen. In superscript wordt bijkomende informatie gegeven over de status van de soort. De gebruikte afkortingen worden in Box 1 uitgelegd.

Nederlandse naam	Wetenschappelijke naam	WV	VL	%WV	Chi ²	RLC
Kuifleeuwerik ^{HTS}	<i>Galerida cristata</i>	29	29	100	***	CR
Grote stern ^{HTS}	<i>Thalasseus sandvicensis</i>	18	18	100	***	EN
Dwergstern ^{HTS}	<i>Sternula albifrons</i>	9	9	100	**	CR
Velduil	<i>Asio flammeus</i>	19	33	57.58	**	NE
Kluut ^{VRL+HTS}	<i>Recurvirostra avosetta</i>	121	211	57.35	***	VU
Kleine zilverreiger ^{VRL}	<i>Egretta garzetta</i>	58	102	56.86	***	EN
Bruine kiekendief ^{VRL}	<i>Circus aeruginosus</i>	393	742	52.96	***	EN
Grauwe kiekendief ^{VRL}	<i>Circus pygargus</i>	3	6	50	-	CR
Bontbekplevier	<i>Charadrius hiaticula</i>	37	76	48.68	***	CR
Tureluur ^{RLEur(VU)+HTS}	<i>Tringa totanus</i>	152	313	48.56	***	VU
Steltkluut ^{VRL}	<i>Himantopus himantopus</i>	33	70	47.14	**	EN
Graszanger	<i>Cisticola juncidis</i>	22	47	46.81	***	CR
Ringmus	<i>Passer montanus</i>	289	635	45.51	***	EN
Grutto ^{VPS}	<i>Limosa limosa</i>	237	524	45.23	***	VU
Patrijs	<i>Perdix perdix</i>	896	2343	38.24	***	VU
Tapuit ^{HTS}	<i>Oenanthe oenanthe</i>	82	215	38.14	***	CR
Lepelaar ^{VRL}	<i>Platalea leucorodia</i>	47	141	33.33	***	CR
Ooievaar ^{VRL}	<i>Ciconia ciconia</i>	99	299	33.11	**	EN
Graspieper ^{HTS}	<i>Anthus pratensis</i>	367	1202	30.53	***	EN
Visdief ^{VRL}	<i>Sterna hirundo</i>	81	278	29.14	-	VU
Blauwborst ^{VRL+HTS}	<i>Cyanecula svecica</i>	328	1254	26.16	***	LC
Zomertortel ^{RLEur(VU)}	<i>Streptopelia turtur</i>	121	464	26.08	-	CR

Nederlandse naam	Wetenschappelijke naam	WV	VL	%WV	Chi ²	RLC
Veldleeuwerik	<i>Alauda arvensis</i>	759	2982	25.45	**	VU
Scholekster ^{RLEur(VU)}	<i>Haematopus ostralegus</i>	545	2148	25.37	**	LC
Zwartkopmeeuw ^{VRL}	<i>Ichtyaetus melanocephalus</i>	24	100	24	-	VU
Boerenwaluw	<i>Hirundo rustica</i>	730	3272	22.31	-	VU
Kwartelkoning ^{VRL+HTS}	<i>Crex crex</i>	7	32	21.88	-	CR
Slechtvalk ^{VRL}	<i>Falco peregrinus</i>	152	711	21.38	-	EN
Kievit ^{RLEur(VU)}	<i>Vanellus vanellus</i>	1019	4883	20.87	-	EN
Roerdomp ^{VRL}	<i>Botaurus stellaris</i>	19	95	20	-	CR
Huismus	<i>Passer domesticus</i>	879	4408	19.94	-	VU
Porseleinhoen ^{VRL}	<i>Porzana porzana</i>	11	75	14.67	-	CR
Ijsvogel ^{VRL}	<i>Alcedo atthis</i>	144	1101	13.08	-	VU
Strandplevier ^{VRL+HTS}	<i>Charadrius alexandrinus</i>	1	8	12.5	-	CR
Woudaap ^{VRL}	<i>Ixobrychus minutus</i>	9	91	9.89	-	EN
Wespendief ^{VRL+HTS}	<i>Pernis apivorus</i>	100	1054	9.49	-	NT
Boomleeuwerik ^{VRL+HTS}	<i>Lullula arborea</i>	56	592	9.46	-	NT
Zwarte specht ^{VRL+HTS}	<i>Dryocopus martius</i>	38	858	4.43	-	NT
Middelste bonte specht ^{VRL+HTS}	<i>Leopiepus medius</i>	10	285	3.51	-	NT
Oehoe ^{VRL}	<i>Bubo bubo</i>	3	109	2.75	-	NE

3.4.2 Provinciaal belangrijke habitattypische soorten

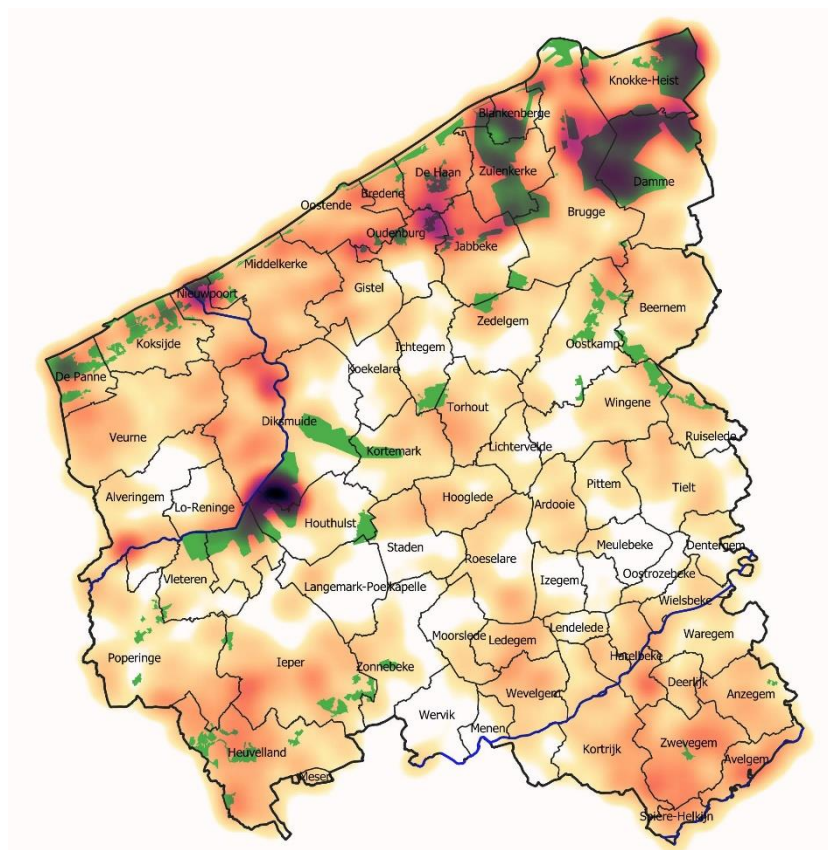
Bovenop de provinciaal prioritaire soorten, telt West-Vlaanderen nog negen provinciaal belangrijke habitattypische soorten broedvogels (Tabel 10).

Tabel 10 Provinciaal belangrijke habitattypische broedvogels met aanduiding van het aantal kilometerhokken in West-Vlaanderen (WV) en Vlaanderen (VL), het percentage kilometerhokken in West-Vlaanderen (%WV), het significantieniveau van de Chi²-test (Chi²) en hun Rode Lijstcategorie (RLC). De soorten staan gerangschikt volgens dalend percentage van het aandeel van de provincie in de verspreiding van de soort in Vlaanderen. In superscript wordt bijkomende informatie gegeven over de status van de soort. De gebruikte afkortingen worden in Box 1 uitgelegd.

Nederlandse naam	Wetenschappelijke naam	WV	VL	%WV	Chi ²	RLC
Bergeend	<i>Tadorna tadorna</i>	406	1309	31.02	***	LC
Braamsluiper	<i>Sylvia curruca</i>	202	659	30.65	***	LC
Kwartel	<i>Coturnix coturnix</i>	112	379	29.55	***	LC
Watersnip ^{RLEur(VU)}	<i>Gallinago gallinago</i>	54	237	22.78	-	CR
Nachtegaal	<i>Luscinia megarhynchos</i>	83	617	13.45	-	VU
Wielewaal ^{VPS}	<i>Oriolus oriolus</i>	40	607	6.59	-	EN
Fluiter	<i>Phylloscopus sibilatrix</i>	11	277	3.97	-	VU
Boompieper ^{VPS}	<i>Anthus trivialis</i>	18	891	2.02	-	NT
Matkop	<i>Poecile montanus</i>	4	613	0.65	-	EN

3.4.3 Heat map

De voor het natuurbehoud belangrijke broedvogels komen in West-Vlaanderen vooral voor in de duinen, de Polders en in de IJzervallei (Figuur 6).



Figuur 6 Heat map van de provinciaal prioritaire en provinciaal belangrijke habitattypische broedvogels per kilometerhok in West-Vlaanderen. Hoe donkerder de kleur, hoe belangrijker de locatie. Natura2000-gebieden worden in het groen weergegeven.

3.4.4 Vergelijking met de vorige lijst

Zeventien soorten broedvogels zijn provinciaal prioritair gebleven, 19 soorten zijn provinciaal prioritair geworden en zeven soorten zijn niet langer provinciaal prioritair (Bijlage 6).

3.4.5 Niet opgenomen soorten

In Tabel 11 vermelden we de soorten die wel waargenomen werden in de provincie maar om verschillende redenen niet werden opgenomen in de uiteindelijke lijst van provinciaal prioritaire soorten (Vermeersch et al. 2020).

3.5 OVERWINTERENDE WATERVOGELS

3.5.1 Provinciaal prioritaire soorten

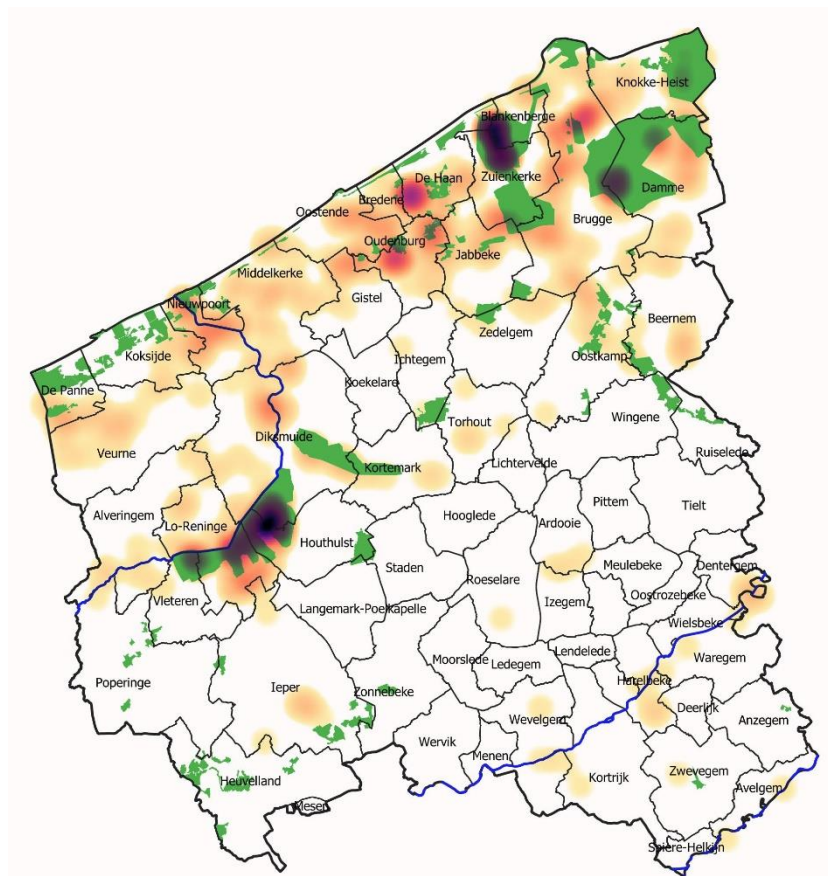
West-Vlaanderen telt 22 provinciaal prioritaire overwinterende watervogels (Tabel 12).

Tabel 12 Provinciaal prioritaire overwinterende watervogels met aanduiding van het gemiddelde wintergemiddelde in West-Vlaanderen (WV) en Vlaanderen (VL), het percentage in West-Vlaanderen (%WV), het significantieniveau van de Chi²-test. De soorten staan gerangschikt volgens dalend percentage van het aandeel van de provincie in de verspreiding van de soort in Vlaanderen. In superscript wordt bijkomende informatie gegeven over de status van de soort. De gebruikte afkortingen worden in Box 1 uitgelegd.

Nederlandse naam	Wetenschappelijke naam	WV	VL	%WV	Sign
Steenloper	<i>Arenaria interpres</i>	673	673	100	***
Kleine rietgans	<i>Anser brachyrhynchus</i>	9649	9660	99.89	***
Goudplevier	<i>Pluvialis apricaria</i>	2006	2237	89.63	***
Scholekster ^{REur(VU)}	<i>Haematopus ostralegus</i>	1799	2104	85.51	***
Kolgans	<i>Anser albifrons</i>	21796	29683	73.43	***
Kemphaan	<i>Calidris pugnax</i>	225	312	72.08	***
Smient	<i>Mareca penelope</i>	19602	27245	71.95	***
Wulp	<i>Numenius arquata</i>	3603	5298	68.01	***
Kievit ^{REur(VU)}	<i>Vanellus vanellus</i>	14994	22602	66.34	***
Tureluur ^{REur(VU)}	<i>Tringa totanus</i>	209	342	61.1	***
Bergeend	<i>Tadorna tadorna</i>	951	2540	37.44	***
Slobeend	<i>Spatula clypeata</i>	1186	3494	33.94	-
Grote zilverreiger	<i>Casmerodius albus</i>	79	244	32.35	-
Wintertaling	<i>Anas crecca</i>	3368	10721	31.41	-
Kleine zwaan ^{REur(VU)}	<i>Cygnus columbianus</i>	52	178	29.2	-
Grauwe gans	<i>Anser anser</i>	3230	12361	26.13	-
Pijlstaart ^{REur(VU)}	<i>Anas acuta</i>	148	608	24.28	-
Kuifeend	<i>Aythya fuligula</i>	1812	8179	22.16	-
Kluut	<i>Recurvirostra avosetta</i>	60	283	21.27	-
Toendrarietgans	<i>Anser serrirostris</i>	411	2592	15.85	-
Tafeleend ^{REur(VU)}	<i>Aythya ferina</i>	395	2510	15.72	-
Krakeend	<i>Mareca strepera</i>	748	7755	9.64	-

3.5.2 Heat map

De voor het natuurbehoud belangrijke overwinterende watervogels komen in West-Vlaanderen vooral voor in de Polders en in de IJzervallei (Figuur 7).



Figuur 7 Heat map van de provinciaal prioritaire overwinterende watervogels per telgebied in West-Vlaanderen. Hoe donkerder de kleur, hoe belangrijker de locatie. Natura2000-gebieden worden in het groen weergegeven.

3.5.3 Vergelijking met de vorige lijst

Vijf soorten overwinterende watervogels zijn provinciaal prioritair gebleven en 21 soorten zijn provinciaal prioritair geworden (Bijlage 7).



Foto 6 Grijze zeehond (links), één van de provinciaal prioritaire zoogdieren (foto Yves Adams) en Waterspitsmuis (rechts), één van de provinciaal belangrijke habitattypische zoogdieren in West-Vlaanderen (foto Rollin Verlinde).

3.6 ZOOGDIEREN

3.6.1 Provinciaal prioritaire soorten

West-Vlaanderen telt zes provinciaal prioritaire zoogdieren (Tabel 13). Daarnaast zijn er nog twee soorten uit de Rode Lijstcategorie *Bijna in Gevaar* die beduidend meer voorkomen in West-Vlaanderen (Bijlage 8). De Europese otter werd in 2021 eveneens in West-Vlaanderen waargenomen (INBO-carnivorendatabank) en daarom toegevoegd aan de lijst met provinciaal prioritaire soorten.

Tabel 13 Provinciaal prioritaire zoogdieren met aanduiding van het aantal kilometerhokken in West-Vlaanderen (WV) en Vlaanderen (VL), het percentage kilometerhokken in West-Vlaanderen (%WV), het significantieniveau van de Chi²-test (Chi²) en hun Rode Lijstcategorie (RLC). De soorten staan gerangschikt volgens dalend percentage van het aandeel van de provincie in de verspreiding van de soort in Vlaanderen. De gebruikte afkortingen worden in Box 1 uitgelegd.

Nederlandse naam	Wetenschappelijke naam	WV	VL	%WV	Chi ²	RLC
Grijze zeehond ^{HRL(II)a}	<i>Halichoerus grypus</i>	90	106	84.91	***	VU
Gewone zeehond ^{HRL(II)}	<i>Phoca vitulina</i>	87	135	64.44	***	NT
Eikelmuis ^{HTS}	<i>Eliomys quercinus</i>	76	141	53.9	***	EN
Gewone bruinvis ^{HRL(II+IV)a}	<i>Phocoena phocoena</i>	65	135	48.15	***	VU
Hermelijn	<i>Mustela erminea</i>	110	341	32.26	***	VU
Europese bever ^{HRL(II+IV)}	<i>Castor fiber</i>	5	951	0.53	-	VU
Europese otter ^{HRL(II+IV)}	<i>Lutra lutra</i>	+	20	-	-	CR

^aHoewel de Noordzee geen strikte bevoegdheid is van de provincie, behouden we de zeezoogdieren toch als prioritaire soorten voor de provincie.

3.6.2 Provinciaal belangrijke habitattypische soorten

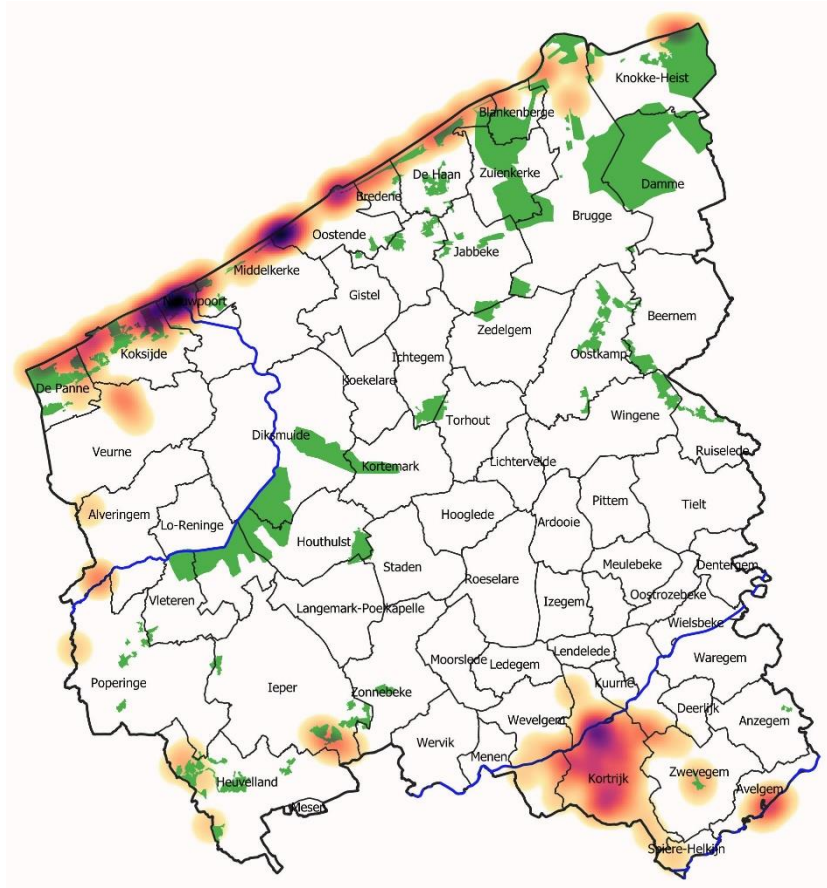
Bovenop de provinciaal prioritaire soorten, telt West-Vlaanderen nog één provinciaal belangrijk habitattypisch soort zoogdier (Tabel 14).

Tabel 14 Provinciaal belangrijke habitattypische zoogdieren met aanduiding van het aantal kilometerhokken in West-Vlaanderen (WV) en Vlaanderen (VL), het percentage kilometerhokken in West-Vlaanderen (%WV), het significantieniveau van de Chi²-test (Chi²) en hun Rode Lijstcategorie (RLC). De soorten staan gerangschikt volgens dalend percentage van het aandeel van de provincie in de verspreiding van de soort in Vlaanderen. De gebruikte afkortingen worden in Box 1 uitgelegd.

Nederlandse naam	Wetenschappelijke naam	WV	VL	%WV	Chi ²	RLC
Waterspitsmuis	<i>Neomys fodiens</i>	6	43	13.95	-	EN

3.6.3 Heat map

De voor het natuurbehoud belangrijke zoogdieren komen in West-Vlaanderen vooral voor in de duinen en in de omgeving van Kortrijk (Figuur 8).



Figuur 8 Heat map van de provinciaal prioritaire en provinciaal belangrijke habitattypische zoogdieren per kilometerhok in West-Vlaanderen. Hoe donkerder de kleur, hoe belangrijker de locatie. Natura2000-gebieden worden in het groen weergegeven.

3.6.4 Vergelijking met de vorige lijst

Zes zoogdieren zijn provinciaal prioritair geworden (Bijlage 9).

3.7 DAGVLINDERS

3.7.1 Provinciaal prioritaire soorten

West-Vlaanderen telt vier provinciaal prioritaire dagvlinders (Tabel 15).

Tabel 15 Provinciaal prioritaire dagvlinders in West-Vlaanderen (WV) en Vlaanderen (VL), het percentage kilometerhokken in West-Vlaanderen (%WV), het significantieniveau van de Chi²-test (Chi²) en hun Rode Lijstcategorie (RLC). De soorten staan gerangschikt volgens dalend percentage van het aandeel van de provincie in de verspreiding van de soort in Vlaanderen. In superscript wordt bijkomende informatie gegeven over de status van de soort. De gebruikte afkortingen worden in Box 1 uitgelegd.

Nederlandse naam	Wetenschappelijke naam	WV	VL	%WV	Chi ²	RLC
Argusvlinder ^{VPS}	<i>Lasiommata megera</i>	289	410	70.49	***	CR
Aardbeivlinder ^{VPS+HTS}	<i>Pyrgus malvae</i>	6	20	30 ^a	-	EN
Zwartsprietdikkopje	<i>Thymelicus lineola</i>	566	2033	27.84	***	VU
Oranje zandoogje ^{VPS}	<i>Pyronia tithonus</i>	1416	5875	24.1	***	LC

^aaangezien de helft van de locaties met Aardbeivlinder in West-Vlaanderen liggen, beschouwen we de soort als provinciaal prioritaire soort.

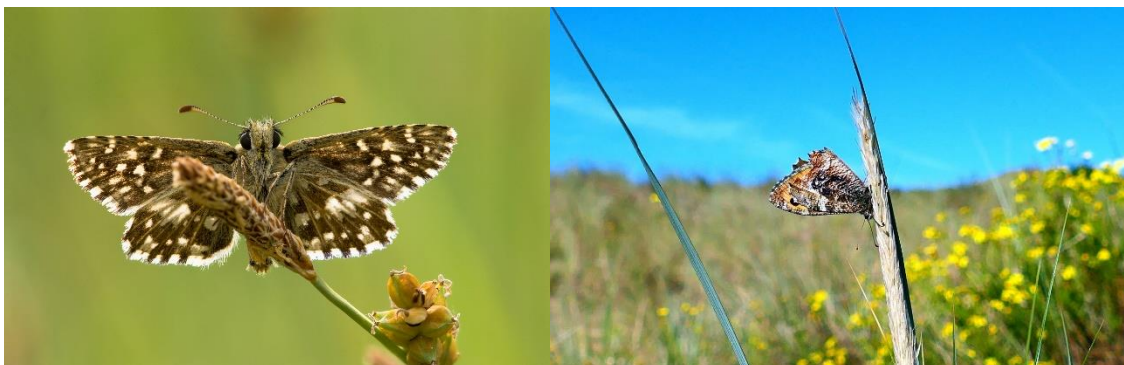


Foto 7 Aardbeivlinder (links), één van de provinciaal prioritaire dagvlinders (foto Lars Soerink) en Heivlinder (rechts), één van de provinciaal belangrijke habitattypische dagvlinders in West-Vlaanderen (foto Dirk Maes).

3.7.2 Provinciaal belangrijke habitattypische soorten

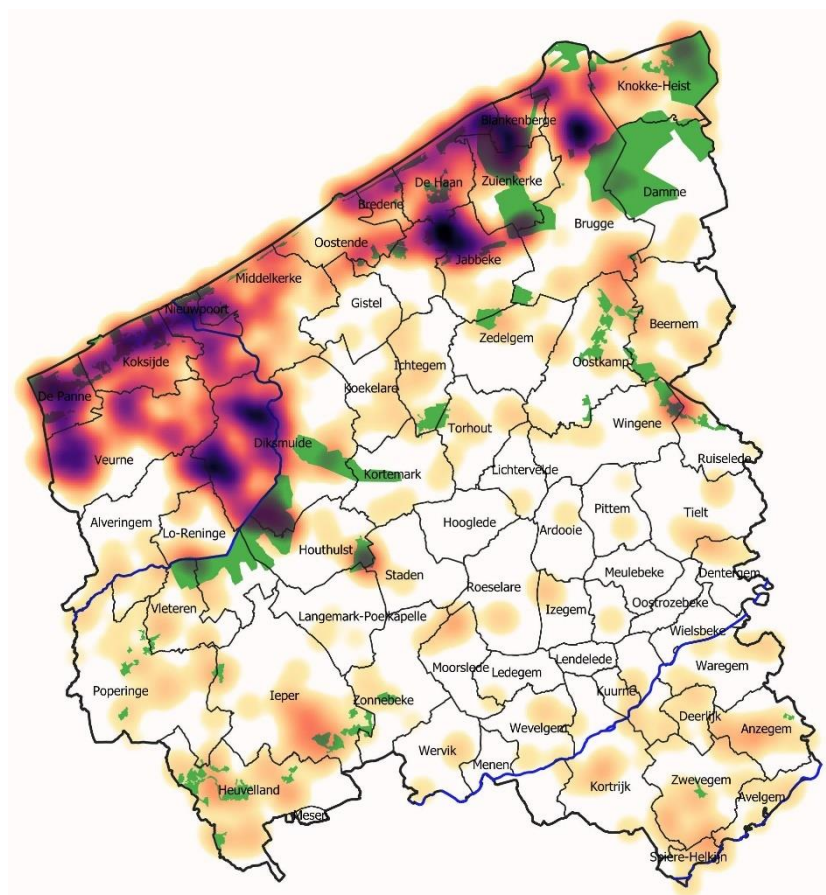
Bovenop de provinciaal prioritaire soorten, telt West-Vlaanderen nog drie provinciaal belangrijke habitattypische dagvlinders (Tabel 16).

Tabel 16 Provinciaal belangrijke habitattypische dagvlinders in West-Vlaanderen (WV) en Vlaanderen (VL), het percentage kilometerhokken in West-Vlaanderen (%WV), het significantieniveau van de Chi²-test (Chi²) en hun Rode Lijstcategorie (RLC). De soorten staan gerangschikt volgens dalend percentage van het aandeel van de provincie in de verspreiding van de soort in Vlaanderen. In superscript wordt bijkomende informatie gegeven over de status van de soort. De gebruikte afkortingen worden in Box 1 uitgelegd.

Nederlandse naam	Wetenschappelijke naam	WV	VL	%WV	Chi ²	RLC
Heivlinder	<i>Hipparchia semele</i>	67	398	16.83	-	EN
Grote weerschijnvlinder	<i>Apatura iris</i>	16	554	2.89	-	EN
Groentje	<i>Callophrys rubi</i>	7	310	2.26	-	EN

3.7.3 Heat map

De voor het natuurbehoud belangrijke dagvlinders komen in West-Vlaanderen vooral voor in de duinen en de Polders, maar ook in enkele heiderelicten (Houthulstbos en Gulke putten; Figuur 9).



Figuur 9 Heat map van de provinciaal prioritaire en provinciaal belangrijke habitattypische dagvlinders per kilometerhok in West-Vlaanderen. Hoe donkerder de kleur, hoe belangrijker de locatie. Natura2000-gebieden worden in het groen weergegeven.

3.7.4 Vergelijking met de vorige lijst

Eén soort dagvlinder is provinciaal prioritair gebleven (Aardbeivlinder), drie soorten dagvlinders zijn provinciaal prioritair geworden en één soort is niet langer provinciaal prioritair (Kleine parelmoervlinder; Bijlage 10).

3.8 LIBELLEN

3.8.1 Provinciaal prioritaire soorten

Er zijn geen provinciaal prioritaire libellen in West-Vlaanderen.

3.8.2 Provinciaal belangrijke habitattypische soorten

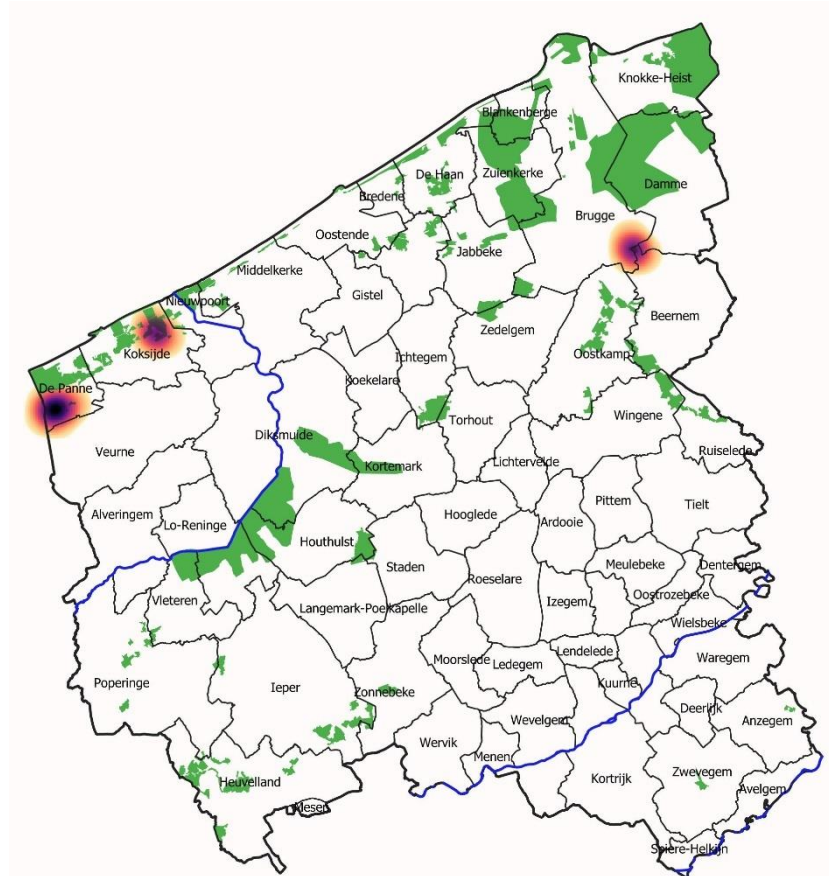
West-Vlaanderen telt vier provinciaal belangrijke habitattypische libellen (Tabel 17).

Tabel 17 Provinciaal belangrijke habitattypische libellen met aanduiding van het aantal kilometerhokken in West-Vlaanderen (WV) en Vlaanderen (VL), het percentage kilometerhokken in West-Vlaanderen (%WV), het significantieniveau van de Chi²-test (Chi²) en hun Rode Lijstcategorie (RLC). De soorten staan gerangschikt volgens dalend percentage van het aandeel van de provincie in de verspreiding van de soort in Vlaanderen. In superscript wordt bijkomende informatie gegeven over de status van de soort. De gebruikte afkortingen worden in Box 1 uitgelegd.

Nederlandse naam	Wetenschappelijke naam	WV	VL	%WV	Chi ²	RLC
Gaffelwaterjuffer	<i>Coenagrion scitulum</i>	262	888	29.5	***	LC
Variabele waterjuffer ^{VPS}	<i>Coenagrion pulchellum</i>	44	348	12.64	-	LC
Venwitsnuitlibel	<i>Leucorrhinia dubia</i>	7	196	3.57	-	VU
Vroege glazenmaker ^{VPS}	<i>Aeshna isocetes</i>	21	639	3.29	-	LC

3.9.3 Heat map

De voor het natuurbehoud belangrijke sprinkhanen en krekels komen in West-Vlaanderen vooral voor in de duinen van de Westkust en in de Schobbejakshoogte bij Brugge (Figuur 11).



Figuur 11 Heat map van de provinciaal prioritaire en provinciaal belangrijke habitattypische sprinkhanen en krekels per kilometerhok in West-Vlaanderen. Hoe donkerder de kleur, hoe belangrijker de locatie. Natura2000-gebieden worden in het groen weergegeven.

3.9.4 Vergelijking met de vorige lijst

Eén soort sprinkhaan is provinciaal prioritair gebleven (Schavertje) en twee soorten zijn niet langer provinciaal prioritair (Bijlage 11).

3.10 OVERIGE AANWEZIGE SOORTEN VAN EUROPEES OF VLAAMS NATUURBEHOUDSBELANG

In West-Vlaanderen komen naast de hoger vermelde soorten nog enkele soorten voor die op de Habitatrichtlijn staan en/of Vlaams prioritaire soorten zijn en waarvoor de provincie dus een grote verantwoordelijkheid draagt: 14 vleermuizen, twee mollusken, twee nachtvlinder en één saproxyle kever (Tabel 21).

Tabel 21 Provinciaal prioritaire soorten van Vlaams of Europees natuurbelangsbelang uit andere taxonomische groepen die in West-Vlaanderen voorkomen. De gebruikte afkortingen worden in Box 1 uitgelegd.

Nederlandse naam	Wetenschappelijke naam
Vleermuizen (14)	
Baardvleermuis ^{HRL(IV)}	<i>Myotis mystacinus</i>
Bosvleermuis ^{HRL(IV)}	<i>Nyctalus leisleri</i>
Franjestaart ^{HRL(IV)}	<i>Myotis nattereri</i>
Gewone dwergvleermuis ^{HRL(IV)}	<i>Pipistrellus pipistrellus</i>
Gewone grootoorvleermuis ^{HRL(IV)}	<i>Plecotus auritus</i>
Grijze grootoorvleermuis ^{HRL(IV)}	<i>Plecotus austriacus</i>
Grote hoefijzerneus ^{HRL(II+IV)}	<i>Rhinolophus ferrumequinum</i>
Kleine dwergvleermuis ^{HRL(IV)}	<i>Pipistrellus pygmaeus</i>
Laatvlieger ^{HRL(IV)}	<i>Eptesicus serotinus</i>
Meervleermuis ^{HRL(II+IV)}	<i>Myotis dasycneme</i>
Rosse vleermuis ^{HRL(IV)}	<i>Nyctalus noctula</i>
Ruige dwergvleermuis ^{HRL(IV)}	<i>Pipistrellus nathusii</i>
Tweekleurige vleermuis ^{HRL(IV)}	<i>Vespertilio murinus</i>
Watervleermuis ^{HRL(IV)}	<i>Myotis daubentonii</i>
Mollusken (2)	
Nauwe korfslak ^{HRL(II)}	<i>Vertigo angustior</i>
Zeggekorfslak ^{HRL(II)}	<i>Vertigo moulinsiana</i>
Nachtvlinders (2)	
Spaanse vlag ^{HRL(II)}	<i>Euplagia quadripunctaria</i>
Teunisbloempijlstaart ^{HRL(IV)}	<i>Proserpinus proserpina</i>
Saproxyle kevers (1)	
Vermiljoenkever ^{HRL(II)}	<i>Cucujus cinnaberinus</i>



Foto 10 Nauwe korfslak, één van de provinciaal prioritaire slakken in West-Vlaanderen (foto Jeroen Mentens).

3.11.4 Provinciaal belangrijke biotopen

In West-Vlaanderen zijn vooral schorren en verschillende duintypen belangrijke biotopen (Tabel 23).

Tabel 23 Europese habitattypes waarin minstens tien provinciaal prioritaire soorten en/of provinciaal belangrijke habitattypische soorten voorkomen in West-Vlaanderen.

Habitat	Omschrijving	Aantal
1330	Atlantische schorren (<i>Glauco-Puccinellietalia maritimae</i>)	27
2130	Vastgelegde duinen met kruidvegetatie (grijze duinen)	21
2190	Overige waterrijke vegetaties in de duinen	11
2120	Wandelende duinen op de strandwal met <i>Ammophila arenaria</i> (witte duinen)	10



4 REFERENTIES

- Dochy O, Bauwens D, Adriaens T, Vrielynck S, Maes D & Decler K (2007) Prioritaire en symboolsoorten voor soortbescherming in West-Vlaanderen. Rapporten van het Instituut voor Natuur- en Bosonderzoek INBO.R.2007.13. Instituut voor Natuur- en Bosonderzoek; Provinciebestuur West-Vlaanderen, Brussel; Brugge. https://purews.inbo.be/ws/portalfiles/portal/5369039/Dochy_etal_2007_PrioritaireSymboolsoortenSoortbeschermingWestVlaanderen.pdf
- Louette G, Adriaens D, Adriaens P, Anselin A, Devos K, Sannen K, Van Landuyt W, Paelinckx D & Hoffmann M (2011) Bridging the gap between the Natura 2000 regional conservation status and local conservation objectives. *Journal for Nature Conservation* 19 (4): 224-235. <https://doi.org/10.1016/j.jnc.2011.02.001>.
- Louette G, Adriaens D, Paelinckx D & Hoffmann M (2015) Implementing the Habitats Directive: How science can support decision making. *Journal for Nature Conservation* 23 (1): 27-34. <https://doi.org/10.1016/j.jnc.2014.12.002>.
- Maes D, De Knijf G, Devos K, Gouwy J, Gyselings R, Packet J, Speybroeck J, Swinnen KRR, Thomaes A, Van Den Berge K, Van Landuyt W, Van Thuyne G, Vermeersch G & Piesschaert F (2021) Criteria voor het aanduiden van provinciaal prioritaire soorten. Materiaal en methode. Versie 2021. Rapporten van het Instituut voor Natuur- en Bosonderzoek 2021 (50). Instituut voor Natuur- en Bosonderzoek, Brussel. <https://doi.org/10.21436/inbor.54722626>.
- Vermeersch G, Devos K, Driessens G, Everaert J, Feys S, Herremans M, Onkelinx T, Stienen EWM & T’Jollyn F (2020) Broedvogels in Vlaanderen 2013-2018. Recente status en trends van in Vlaanderen broedende vogelsoorten. *Mededelingen van het Instituut voor Natuur- en Bosonderzoek* 2020 (1). Instituut voor Natuur- en Bosonderzoek, Brussels. <https://doi.org/10.21436/inbor.18794135>.



	belangrijker de locatie. Natura2000-gebieden worden in het groen weergegeven.	35
Figuur 11	Heat map van de provinciaal prioritaire en provinciaal belangrijke habitattypische sprinkhanen en krekels per kilometerhok in West-Vlaanderen. Hoe donkerder de kleur, hoe belangrijker de locatie. Natura2000-gebieden worden in het groen weergegeven.	38
Figuur 12	Heat map van de provinciaal prioritaire en provinciaal belangrijke habitattypische per kilometerhok in West-Vlaanderen. Hoe donkerder de kleur, hoe belangrijker de locatie. Natura2000-gebieden worden in het groen weergegeven.	42

Lijst van tabellen

Tabel 1	Lijst van de vorige provinciaal prioritaire soorten in West-Vlaanderen.....	8
Tabel 2	Provinciaal prioritaire vaatplanten met aanduiding van het aantal kilometerhokken in West-Vlaanderen (WV) en Vlaanderen (VL), het percentage kilometerhokken in West-Vlaanderen (%WV), het significantieniveau van de Chi ² -test (Chi ²) en hun Rode Lijstcategorie (RLC). De soorten staan gerangschikt volgens dalend percentage van het aandeel van de provincie in de verspreiding van de soort in Vlaanderen. De gebruikte afkortingen worden in Box 1 uitgelegd.....	13
Tabel 3	Provinciaal belangrijke habitattypische vaatplanten met aanduiding van het aantal kilometerhokken in West-Vlaanderen (WV) en Vlaanderen (VL), het percentage kilometerhokken in West-Vlaanderen (%WV), het significantieniveau van de Chi ² -test (Chi ²) en hun Rode Lijstcategorie (RLC). De soorten staan gerangschikt volgens dalend percentage van het aandeel van de provincie in de verspreiding van de soort in Vlaanderen. De gebruikte afkortingen worden in Box 1 uitgelegd.....	15
Tabel 4	Vaatplanten die niet werden opgenomen in de lijst van provinciaal prioritaire soorten en de reden waarom.....	18
Tabel 5	Provinciaal prioritaire amfibieën en reptielen met aanduiding van het aantal kilometerhokken in West-Vlaanderen (WV) en Vlaanderen (VL), het percentage kilometerhokken in West-Vlaanderen (%WV), het significantieniveau van de Chi ² -test (Chi ²) en hun Rode Lijstcategorie (RLC). De soorten staan gerangschikt volgens dalend percentage van het aandeel van de provincie in de verspreiding van de soort in Vlaanderen. In superscript wordt bijkomende informatie gegeven over de status van de soort. De gebruikte afkortingen worden in Box 1 uitgelegd.....	19

Tabel 6	Amfibieën en reptielen die niet werden opgenomen in de lijst van provinciaal prioritaire soorten en de reden waarom.....	21
Tabel 7	Provinciaal prioritaire vissen met aanduiding van het aantal meetpuntlocaties in West-Vlaanderen (WV) en Vlaanderen (VL), het percentage in West-Vlaanderen (%WV), het significantieniveau van de Chi ² -test (Chi ²) en hun Rode Lijstcategorie (RLC). De soorten staan gerangschikt volgens dalend percentage van het aandeel van de provincie in de verspreiding van de soort in Vlaanderen. De gebruikte afkortingen worden in Box 1 uitgelegd.	22
Tabel 8	Provinciaal belangrijke habitattypische vissen met aanduiding van het aantal meetpuntlocaties in West-Vlaanderen (WV) en Vlaanderen (VL), het percentage in West-Vlaanderen (%WV), het significantieniveau van de Chi ² -test (Chi ²) en hun Rode Lijstcategorie (RLC). De soorten staan gerangschikt volgens dalend percentage van het aandeel van de provincie in de verspreiding van de soort in Vlaanderen. De gebruikte afkortingen worden in Box 1 uitgelegd.	22
Tabel 9	Provinciaal prioritaire broedvogels met aanduiding van het aantal kilometerhokken in West-Vlaanderen (WV) en Vlaanderen (VL), het percentage kilometerhokken in West-Vlaanderen (%WV), het significantieniveau van de Chi ² -test (Chi ²) en hun Rode Lijstcategorie (RLC). De soorten staan gerangschikt volgens dalend percentage van het aandeel van de provincie in de verspreiding van de soort in Vlaanderen. In superscript wordt bijkomende informatie gegeven over de status van de soort. De gebruikte afkortingen worden in Box 1 uitgelegd.....	24
Tabel 10	Provinciaal belangrijke habitattypische broedvogels met aanduiding van het aantal kilometerhokken in West-Vlaanderen (WV) en Vlaanderen (VL), het percentage kilometerhokken in West-Vlaanderen (%WV), het significantieniveau van de Chi ² -test (Chi ²) en hun Rode Lijstcategorie (RLC). De soorten staan gerangschikt volgens dalend percentage van het aandeel van de provincie in de verspreiding van de soort in Vlaanderen. In superscript wordt bijkomende informatie gegeven over de status van de soort. De gebruikte afkortingen worden in Box 1 uitgelegd.	25
Tabel 11	Broedvogels die niet werden opgenomen in de lijst van provinciaal prioritaire soorten en de reden waarom.....	27
Tabel 12	Provinciaal prioritaire overwinterende watervogels met aanduiding van het gemiddelde wintergemiddelde in West-Vlaanderen (WV) en Vlaanderen (VL), het percentage in West-Vlaanderen (%WV), het significantieniveau van de Chi ² -test.	

	dalend percentage van het aandeel van de provincie in de verspreiding van de soort in Vlaanderen. In superscript wordt bijkomende informatie gegeven over de status van de soort. De gebruikte afkortingen worden in Box 1 uitgelegd.	34
Tabel 18	Libellen die niet werden opgenomen in de lijst van provinciaal prioritaire soorten en de reden waarom.	36
Tabel 19	Provinciaal prioritaire sprinkhanen en krekels met aanduiding van het aantal kilometerhokken in West-Vlaanderen (WV) en Vlaanderen (VL), het percentage kilometerhokken in West-Vlaanderen (%WV), het significantieniveau van de Chi ² -test (Chi ²) en hun Rode Lijstcategorie (RLC). De soorten staan gerangschikt volgens dalend percentage van het aandeel van de provincie in de verspreiding van de soort in Vlaanderen. De gebruikte afkortingen worden in Box 1 uitgelegd.	37
Tabel 20	Provinciaal belangrijke habitattypische sprinkhanen en krekels met aanduiding van het aantal kilometerhokken in West-Vlaanderen (WV) en Vlaanderen (VL), het percentage kilometerhokken in West-Vlaanderen (%WV), het significantieniveau van de Chi ² -test (Chi ²) en hun Rode Lijstcategorie (RLC). De soorten staan gerangschikt volgens dalend percentage van het aandeel van de provincie in de verspreiding van de soort in Vlaanderen. De gebruikte afkortingen worden in Box 1 uitgelegd.	37
Tabel 21	Provinciaal prioritaire soorten van Vlaams of Europees natuurbehoudsbelang uit andere taxonomische groepen die in West-Vlaanderen voorkomen. De gebruikte afkortingen worden in Box 1 uitgelegd.	39
Tabel 22	Aantal provinciaal prioritaire soorten (PPS) en provinciaal belangrijke habitattypische soorten (PBHS) per taxonomische groep in West-Vlaanderen. ...	41
Tabel 23	Europese habitattypes waarin minstens tien provinciaal prioritaire soorten en/of provinciaal belangrijke habitattypische soorten voorkomen in West-Vlaanderen.	43

5 BIJLAGEN

5.1 VAATPLANTEN

Bijlage 1 Vaatplanten in de Rode Lijstcategorie *Bijna in Gevaar* die beduidend wijder verspreid zijn in West-Vlaanderen.

Nederlandse naam	Wetenschappelijke naam	WV	VL	%WV	Sign
Laksteeltje	<i>Catapodium marimum</i>	30	30	100	***
Zeevenkel	<i>Crithmum maritimum</i>	24	24	100	***
Zeekool	<i>Crambe maritima</i>	20	20	100	***
Gele hoornpapaver	<i>Glaucium flavum</i>	14	14	100	***
Poppenorchis	<i>Orchis anthropophora</i>	1	1	100	-
Knolbeemdgras	<i>Poa bulbosa</i>	40	41	97.56	***
Dicht langbaardgras	<i>Vulpia fasciculata</i>	28	29	96.55	***
Wilde peterselie	<i>Petroselinum segetum</i>	51	53	96.23	***
Blauwe bremraap	<i>Orobanche purpurea</i>	42	47	89.36	***
Duinroos	<i>Rosa spinosissima</i>	41	46	89.13	***
Tengere distel	<i>Carduus tenuiflorus</i>	42	48	87.5	***
Zandlangbaardgras	<i>Vulpia membranacea</i>	34	40	85	***
Onderaardse klaver	<i>Trifolium subterraneum</i>	33	40	82.5	***
Brede wolfsmelk	<i>Euphorbia platyphyllos</i>	4	5	80	-
Wit hongerbloempje	<i>Draba muralis</i>	4	5	80	-
Stijve dravik	<i>Bromus diandrus</i>	60	83	72.29	***
Kleine rupsklaver	<i>Medicago minima</i>	35	51	68.63	***
Stengelloze sleutelbloem	<i>Primula vulgaris</i>	14	21	66.67	**
Vleeskleurige orchis	<i>Dactylorhiza incarnata</i>	31	47	65.96	***
Moeraswespenorchis	<i>Epipactis palustris</i>	36	56	64.29	***
Doorschijnend sterrenkroos	<i>Callitriche truncata</i>	20	33	60.61	**
Ruige scheefkelk	<i>Arabis hirsuta</i>	20	33	60.61	**
Driedelige waterranonkel	<i>Ranunculus tripartitus</i>	3	5	60	-
Ruig viooltje	<i>Viola hirta</i>	11	19	57.89	***
Bergdravik	<i>Bromus erectus</i>	10	19	52.63	-
Muurganzenvoet	<i>Chenopodium murale</i>	27	52	51.92	**
Franse aardkastanje	<i>Conopodium majus</i>	2	4	50	-
Kleinbloemige roos	<i>Rosa micrantha</i>	2	4	50	-
Rode spoorbloem	<i>Centranthus ruber</i>	52	106	49.06	***
Klavervreter	<i>Orobanche minor</i>	24	50	48	**
Klimopwaterranonkel	<i>Ranunculus hederaceus</i>	5	11	45.45	-
Bijenorchis	<i>Ophrys apifera</i>	59	130	45.38	***
Hartgespan	<i>Leonurus cardiaca</i>	36	80	45	**
Aarddistel	<i>Cirsium acaule</i>	5	12	41.67	-
Rietorchis	<i>Dactylorhiza praetermissa</i>	41	102	40.2	**
Geel walstro	<i>Galium verum</i>	135	348	38.79	***
Paarbladig fonteinkruid	<i>Groenlandia densa</i>	8	21	38.1	-
Soldaatje	<i>Orchis militaris</i>	3	8	37.5	-
Zuurbes	<i>Berberis vulgaris</i>	7	19	36.84	-
Grote centaurie	<i>Centaurea scabiosa</i>	19	52	36.54	-
Wollige sneeuwbal	<i>Viburnum lantana</i>	24	67	35.82	-
Stippelvaren	<i>Oreopteris limbosperma</i>	9	26	34.62	-
Muurbloem	<i>Erysimum cheiri</i>	12	36	33.33	-

Kruipwilg	<i>Salix repens</i>	105	363	28.93	***
Kamgras	<i>Cynosurus cristatus</i>	446	1677	26.6	***

Bijlage 2 Vergelijking tussen de vorige en de huidige lijst met provinciaal prioritaire vaatplanten in West-Vlaanderen met het percentage bezette kilometerhokken in 2007 en 2020 en de Rode Lijstcategorie in 2007 (RL2007) en in 2020 (RL2020). De gebruikte afkortingen worden in Box 1 uitgelegd.

Nederlandse naam	Wetenschappelijke naam	2007	RL2007	2020	RL2020
------------------	------------------------	------	--------	------	--------

Soorten die provinciaal prioritair zijn gebleven (27)

Bokkenorchis	<i>Himantoglossum hircinum</i>	89	EN	86	EN
Bonte paardenstaart	<i>Equisetum variegatum</i>	100	CR	100	CR
Driedistel	<i>Carlina vulgaris</i>	71	EN	63	EN
Duinzwengkras	<i>Festuca juncifolia</i>	100	EN	100	EN
Dwergbloem	<i>Centunculus minimus</i>	83	CR	44	EN
Geelhartje	<i>Linum catharticum</i>	42	EN	47	EN
Gelobde maanvaren	<i>Botrychium lunaria</i>	57	EN	57	EN
Gelobde melde	<i>Atriplex laciniata</i>	100	EN	100	EN
Gewone vleugeltjesbloem	<i>Polygala vulgaris</i>	47	VU	74	VU
Harlekijn	<i>Orchis morio</i>	88	CR	50	CR
Hondsviooltje	<i>Viola canina</i>	33	VU	34	VU
Honingorchis ^{VPS}	<i>Herminium monorchis</i>	100	CR	100	CR
Kruipend moerasscherm	<i>Apium repens</i>	56	CR	45	CR
Kustzegge	<i>Carex divisa</i>	100	CR	100	CR
Lamsoor	<i>Limonium vulgare</i>	85	EN	100	EN
Moeraslathyrus	<i>Lathyrus palustris</i>	83	EN	100	EN
Parnassia	<i>Parnassia palustris</i>	77	CR	93	EN
Selderij	<i>Apium graveolens</i>	43	EN	46	VU
Steeneppe	<i>Sison amomum</i>	100	CR	100	EN
Stijf hardgras	<i>Catapodium rigidum</i>	80	CR	64	EN
Walstrobremsraap	<i>Orobanche caryophyllacea</i>	100	VU	100	EN
Weidekerveltorkruid	<i>Oenanthe silaifolia</i>	88	EN	89	EN
Wondklaver	<i>Anthyllis vulneraria</i>	45	EN	37	VU
Wortelloos kroos	<i>Wolffia arrhiza</i>	37	EN	65	EN
Zandvarkensgras	<i>Polygonum oxyspermum</i>	100	CR	100	CR
Zeealsem	<i>Artemisia maritima</i>	80	EN	100	CR
Zeerus	<i>Juncus maritimus</i>	63	EN	100	EN

Soorten die provinciaal prioritair zijn geworden (35)

Azorenaddertong	<i>Ophioglossum azoricum</i>	100	CR	100	CR
Blauw kweldergras	<i>Puccinellia fasciculata</i>	50	CR	81	EN
Draadgentiaan	<i>Cicendia filiformis</i>	-	CR	50	CR
Duingentiaan ^{VPS}	<i>Gentianella uliginosa</i>	-	CR	100	CR
Duinrus	<i>Juncus anceps</i>	-	RE	100	RE
Dwerggras	<i>Mibora minima</i>	38	EN	40	EN
Echt melkviooltje	<i>Viola lactea</i>	100	CR	100	CR
Eenbloemige zeekraal	<i>Salicornia pusilla</i>	-	RE	100	RE
Fijn goudscherm	<i>Bupleurum tenuissimum</i>	-	RE	100	RE
Gebogen driehoeksvaren	<i>Gymnocarpium dryopteris</i>	-	CR	50	CR
Gegroefde veldsla	<i>Valerianella carinata</i>	-	EN	60	EN
Gesteelde zoutmelde ^{VPS}	<i>Halimione pedunculata</i>	100	CR	100	CR

Gewone zoutmelde	<i>Halimione portulacoides</i>	90	NT	100	EN
Glad biggenkruid	<i>Hypochaeris glabra</i>	-	CR	57	CR
Grote bremraap ^{VPS}	<i>Orobancha rapum-genistae</i>	-	NT	38	NT
Grote tijm	<i>Thymus pulegioides</i>	-	VU	39	VU
Kattendoorn	<i>Ononis spinosa</i>	-	VU	32	VU
Klein vlooienkruid	<i>Pulicaria vulgaris</i>	-	EN	43	EN
Kleine ratelaar	<i>Rhinanthus minor</i>	31	VU	34	VU
Kogelbies	<i>Scirpoides holoschoenus</i>	33	CR	67	CR
Kwelderzegge	<i>Carex extensa</i>	-	CR	75	CR
Lidsteng	<i>Hippuris vulgaris</i>	66	NT	53	VU
Malrove	<i>Marrubium vulgare</i>	-	CR	100	CR
Noordse rus	<i>Juncus arcticus</i>	-	CR	100	CR
Overblijvende hardbloem	<i>Scleranthus perennis</i>	-	CR	33	CR
Platte bie	<i>Blysmus compressus</i>	50	CR	50	CR
Rechte driehoeksvaren	<i>Gymnocarpium robertianum</i>	-	CR	50	CR
Scherpe fijnstraal	<i>Erigeron acer</i>	-	VU	49	VU
Smal fakkelgras	<i>Koeleria macrantha</i>	33	CR	76	CR
Snavelruppia	<i>Ruppia maritima</i>	-	RE	100	RE
Spiraalruppia	<i>Ruppia cirrhosa</i>	-	RE	100	RE
Stekende bie ^{VPS}	<i>Schoenoplectus pungens</i>	-	CR	33	CR
Vals melkviooltje	<i>Viola persicifolia</i>	-	RE	100	RE
Vroege ereprijs	<i>Veronica praecox</i>	100	CR	100	CR
Welriekende salomonszegel	<i>Polygonatum odoratum</i>	40	CR	100	CR

Soorten die niet langer provinciaal prioritair zijn (25)

Beverneltorkruid	<i>Oenanthe pimpinelloides</i>	67	CR	-	CR
Blauwe zeedistel	<i>Eryngium maritimum</i>	100	EN	100	NT
Bleek kweldergras	<i>Puccinellia capillaris</i>	57	EN	70	NT
Dichtbloemige duivenkervel	<i>Fumaria densiflora</i>	67	CR	-	CR
Draadklaver	<i>Trifolium micranthum</i>	84	EN	88	LC
Dunstaart	<i>Parapholis strigosa</i>	74	EN	69	NT
Engels gras	<i>Armeria maritima</i>	50	EN	20	EN
Fraai hertshooi	<i>Hypericum pulchrum</i>	40	VU	22	LC
Franse aardkastanje	<i>Conopodium majus</i>	57	CR	50	NT
Gele hoornpapaver	<i>Glaucium flavum</i>	100	EN	100	NT
Kegelsilene	<i>Silene conica</i>	98	VU	98	NT
Kustmelde	<i>Atriplex glabriuscula</i>	83	EN	97	NT
Liggend bergvlas	<i>Thesium humifusum</i>	100	EN	100	NT
Muurganzenvoet	<i>Chenopodium murale</i>	41	EN	52	NT
Onderaardse klaver	<i>Trifolium subterraneum</i>	88	EN	83	NT
Sierlijke vetmuur	<i>Sagina nodosa</i>	68	VU	67	LC
Slanke gentiaan ^{VPS}	<i>Gentianella uliginosa</i>	100	EN	-	CR
Smalle waterweegbree	<i>Alisma gramineum</i>	64	EN	-	CR
Stijve ogentroost	<i>Euphrasia stricta</i>	44	VU	-	VU
Tengere distel	<i>Carduus tenuiflorus</i>	94	EN	88	NT
Tweenervige zegge	<i>Carex binervis</i>	71	EN	69	NT
Zeepostelein	<i>Honckenya peploides</i>	88	EN	100	NT
Zeevenkel	<i>Crithmum maritimum</i>	100	CR	100	NT
Zilt torkruid	<i>Oenanthe lachenalii</i>	100	EN	23	NT
Zwarte populier var. nigra	<i>Populus nigra var. nigra</i>	63	DD	-	EN

5.4 BROEDVOGELS

Bijlage 5 Broedvogels de Rode Lijstcategorie *Bijna in Gevaar* die beduidend wijder verspreid zijn in West-Vlaanderen.

Nederlandse naam	Wetenschappelijke naam	WV	VL	%WV	Sign
Zilvermeeuw	<i>Larus argentatus</i>	63	101	62.38	***
Rietgors	<i>Emberiza schoeniclus</i>	518	1651	31.37	***
Slobeend	<i>Spatula clypeata</i>	173	556	31.12	***
Cetti's zanger	<i>Cettia cetti</i>	246	837	29.39	***
Spotvogel	<i>Hippolais icterina</i>	369	1262	29.24	***

Bijlage 6 Vergelijking tussen de vorige en de huidige lijst met provinciaal prioritaire broedvogels in West-Vlaanderen met het percentage bezette kilometerhokken in 2007 en 2020 en de Rode Lijstcategorie in 2007 (RL2007) en in 2020 (RL2020). De gebruikte afkortingen worden in Box 1 uitgelegd.

Nederlandse naam	Wetenschappelijke naam	2007	RL2007	2020	RL2020
Soorten die provinciaal prioritair zijn gebleven (17)					
Bruine kiekendief ^{VRL}	<i>Circus aeruginosus</i>	43	LC	53	EN
Dwergstern	<i>Sternula albifrons</i>	100	CR	100	CR
Grote stern	<i>Thalasseus sandvicensis</i>	100	CR	100	EN
Grutto ^{VPS}	<i>Limosa limosa</i>	50	LC	45	VU
Kleine zilverreiger ^{VRL}	<i>Egretta garzetta</i>	88	NT	57	EN
Kluut ^{VRL}	<i>Recurvirostra avosetta</i>	35	VU	57	VU
Kuifleeuwerik	<i>Galerida cristata</i>	100	CR	100	CR
Kwartelkoning ^{VRL}	<i>Crex crex</i>	76	CR	22	CR
Lepelaar ^{VRL}	<i>Platalea leucorodia</i>	100	NE	33	CR
Ooievaar ^{VRL}	<i>Ciconia ciconia</i>	53	NE	33	EN
Patrijs	<i>Perdix perdix</i>	41	VU	38	VU
Porseleinhoen ^{VRL}	<i>Porzana porzana</i>	40	EN	15	CR
Steltkluut ^{VRL}	<i>Himantopus himantopus</i>	76	NT	47	EN
Strandplevier ^{VRL}	<i>Charadrius alexandrinus</i>	73	CR	13	CR
Tapuit	<i>Oenanthe oenanthe</i>	66	CR	38	CR
Tureluur	<i>Tringa totanus</i>	69	VU	49	VU
Visdief ^{VRL}	<i>Sterna hirundo</i>	92	VU	29	VU

Soorten die provinciaal prioritair zijn geworden (19)

Blauwborst ^{VRL}	<i>Cyanecula svecica</i>	21	LC	26	LC
Bontbekplevier	<i>Charadrius hiaticula</i>	67	NT	49	CR
Boomleeuwerik ^{VRL}	<i>Lullula arborea</i>	1	VU	9	NT
Graspieper	<i>Anthus pratensis</i>	?	EN	31	EN
Graszanger	<i>Cisticola juncidis</i>	86	NT	47	CR
Grauwe kiekendief ^{VRL}	<i>Circus pygargus</i>	?	CR	50	CR
Ijsvogel ^{VRL}	<i>Alcedo atthis</i>	9	LC	13	VU
Middelste bonte specht ^{VRL}	<i>Leiopicus medius</i>	?	NE	4	NT
Oehoe ^{VRL}	<i>Bubo bubo</i>	-	NE	3	NE
Ringmus	<i>Passer montanus</i>	17	NT	46	EN
Roerdomp ^{VRL}	<i>Botaurus stellaris</i>	?	CR	20	CR

5.5 OVERWINTERENDE WATERVOGELS

Bijlage 7 Vergelijking tussen de vorige en de huidige lijst met provinciaal prioritaire overwinterende watervogels in West-Vlaanderen met het percentage bezette kilometerhokken in 2007 en 2020 en de Rode Lijstcategorie in 2007 (RL2007) en in 2020 (RL2020). De gebruikte afkortingen worden in Box 1 uitgelegd.

Nederlandse naam	Wetenschappelijke naam	2007	RL2007	2020	RL2020
Soorten die provinciaal prioritair zijn gebleven (5)					
Kleine rietgans	<i>Anser brachyrhynchus</i>	100	-	100	-
Kolgans ^{VR}	<i>Anser albifrons</i>	65	-	73	-
Pijlstaart ^{VR}	<i>Anas acuta</i>	15	-	24	-
Slobeend ^{VR}	<i>Anas clypeata</i>	28	-	34	-
Smient ^{VR}	<i>Anas penelope</i>	78	-	72	-
Soorten die provinciaal prioritair zijn geworden (17)					
Bergeend ^{VR}	<i>Tadorna tadorna</i>	19	-	37	-
Goudplevier ^{VR}	<i>Pluvialis apricaria</i>	-	-	90	-
Grauwe gans ^{VR}	<i>Anser anser</i>	21	-	26	-
Grote zilverreiger	<i>Casmerodius albus</i>	-	-	32	-
Kemphaan ^{VR}	<i>Philomachus pugnax</i>	-	-	72	-
Kievit ^{RLEur(VU)}	<i>Vanellus vanellus</i>	-	-	66	-
Kleine zwaan ^{VR}	<i>Cygnus columbarius</i>	44	-	29	-
Kluut ^{VR}	<i>Recurvirostra avosetta</i>	-	-	21	-
Krakeend ^{VR}	<i>Anas strepera</i>	8	-	10	-
Kuifeend ^{VR}	<i>Aythya fuligula</i>	10	-	22	-
Scholekster ^{RLEur(VU)}	<i>Haematopus ostralegus</i>	-	-	86	-
Steenloper ^{VR}	<i>Arenaria interpres</i>	-	-	100	-
Tafeleend ^{VR}	<i>Aythya ferina</i>	7	-	16	-
Toendrarietgans ^{VR}	<i>Anser serrirostris</i>	-	-	16	-
Tureluur ^{RLEur(VU)}	<i>Tringa totanus</i>	-	-	61	-
Wintertaling ^{VR}	<i>Anas crecca</i>	17	-	31	-
Wulp ^{VR}	<i>Numenius arquata</i>	-	-	68	-

5.8 SPRINKHANEN EN KREKELS

Bijlage 11 Vergelijking tussen de vorige en de huidige lijst met provinciaal prioritaire sprinkhanen en krekels in West-Vlaanderen met het percentage bezette kilometerhokken in 2007 en 2020 en de Rode Lijstcategorie in 2007 (RL2007) en in 2020 (RL2020). De gebruikte afkortingen worden in Box 1 uitgelegd.

Nederlandse naam	Wetenschappelijke naam	2007	RL2007	2020	RL2020
Soorten die provinciaal prioritair zijn gebleven (1)					
Schavertje ^{VPS}	<i>Stenobothrus stigmaticus</i>	50	EN	100	CR
Soorten die niet langer provinciaal prioritair zijn (2)					
Duinsabelsprinkhaan	<i>Platycleis albopunctata</i>	100	EN	93	LC
Zanddoortje	<i>Tetrix ceperoi</i>	42	VU	23	LC