



Vlaanderen
is landbouw & visserij

DE VLAAMSE MELKVEEBAROMETER

VIERDE KWARTAAL 2021

DEPARTEMENT
LANDBOUW
& VISSERIJ

www.vlaanderen.be/landbouw



DE VLAAMSE MELKVEEBAROMETER

Vierde kwartaal 2021



Deze publicatie werd door het Departement Landbouw en Visserij met de meeste zorg en nauwkeurigheid opgesteld. Er wordt evenwel geen enkele garantie gegeven omtrent de juistheid of de volledigheid van de informatie in deze publicatie. De gebruiker van deze publicatie ziet af van elke klacht tegen het Departement Landbouw en Visserij of zijn ambtenaren, van welke aard ook, met betrekking tot het gebruik van de via deze publicatie beschikbaar gestelde informatie.

In geen geval zal het Departement Landbouw en Visserij of zijn ambtenaren aansprakelijk gesteld kunnen worden voor eventuele nadelige gevolgen die voortvloeien uit het gebruik van de via deze publicatie beschikbaar gestelde informatie.

////////////////////////////////////

INHOUD

1	Samenvatting	5
2	Melkprijs	5
3	Bedrijfseconomische resultaten.....	6
3.1	Resultaten als index	6
3.2	Resultaten in euro per honderd liter melk	8
4	Begrippenlijst.....	10



1 SAMENVATTING

De conjunctuur in de Vlaamse melksector stijgt sterk in het laatste kwartaal van 2021, na eerdere positieve bewegingen in de vorige kwartalen. De melkprijs steeg gemiddeld verder gedurende het vierde kwartaal. De economische situatie blijft zo opnieuw duidelijk boven de referentieperiode van 2015-2019 liggen.

De index van het actuele bruto saldo stijgt van 115,0 in het derde kwartaal van 2021 naar 144,3 in het vierde kwartaal van 2021. Deze stijging wordt veroorzaakt door een hogere melkprijs, die de daling van de nuchtere kalverenprijs en de stabiele prijs voor reforme koeien ruimschoots overtreft. De melkprijs stijgt met +17,1%, van 36,60 euro per honderd liter in kwartaal drie van 2021 naar 42,85 euro in kwartaal vier. De index van het voortschrijdend bruto saldo, als maatstaf voor de rentabiliteit in het laatste jaar, neemt toe van 106,4 naar 117,6.

In monetaire termen bedraagt het bruto saldo in het vierde kwartaal van 2021 23,48 euro per honderd liter en het familiaal arbeidsinkomen 11,48 euro per honderd liter. In het voorgaande kwartaal was dat respectievelijk 18,71 en 6,70 euro per honderd liter.

De Vlaamse melkveebarometer geeft de resultaten van de Vlaamse melkveesector weer van 2012 tot en met het vierde kwartaal van 2021. De barometer wordt berekend op bedrijfstakniveau en houdt uitsluitend rekening met de activiteiten verbonden aan melkvee. Jaarlijks schuift de vijfjarige referentieperiode één jaar op.

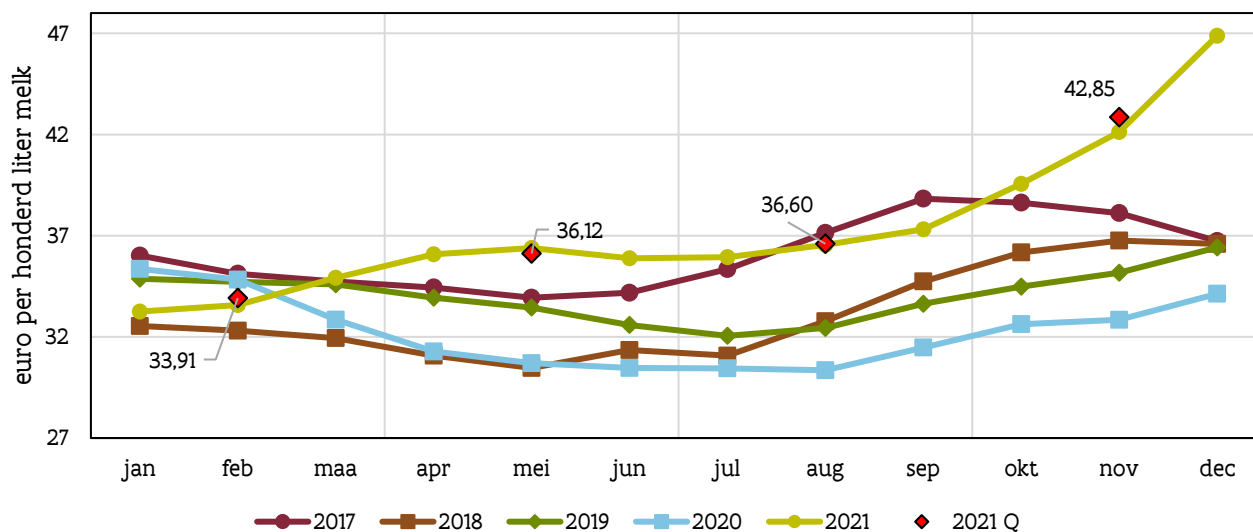
2 MELKPRIJS

De reële melkprijs in euro per honderd liter stijgt sterk in het vierde kwartaal van 2021, nadat er ook in de voorgaande periodes een stijging was. Na een lichtere stijging van de prijs in het derde kwartaal, klimt de melkprijs steil omhoog in de opeenvolgende maanden van het vierde kwartaal. De kwartaalprijs stijgt van 36,60 euro per honderd liter in het derde kwartaal van 2021 naar 42,85 euro in het vierde kwartaal van 2021, een aanzienlijke stijging met +17,1%. De gemiddelde prijs van 2021 bedraagt 37,37 euro per honderd liter, een stijging van +15,8% ten opzichte van 2020. Toen bedroeg de gemiddelde prijs 32,28 euro per honderd liter.

De melkprijs is de meest bepalende opbrengstfactor, maar is onderhevig aan volatiliteit. De melkprijs bepaalt, samen met de prijs van nuchtere kalveren en reforme koeien, de index van de opbrengsten.



Figuur 1: maandelijkse melkprijs in euro per honderd liter voor 2017 tot en met december 2021 en het gemiddelde per kwartaal voor 2021



Bron: Belgische Confederatie van de Zuivelindustrie (BCZ) en Departement Landbouw en Visserij

3 BEDRIJFSECONOMISCHE RESULTATEN

3.1 RESULTATEN ALS INDEX

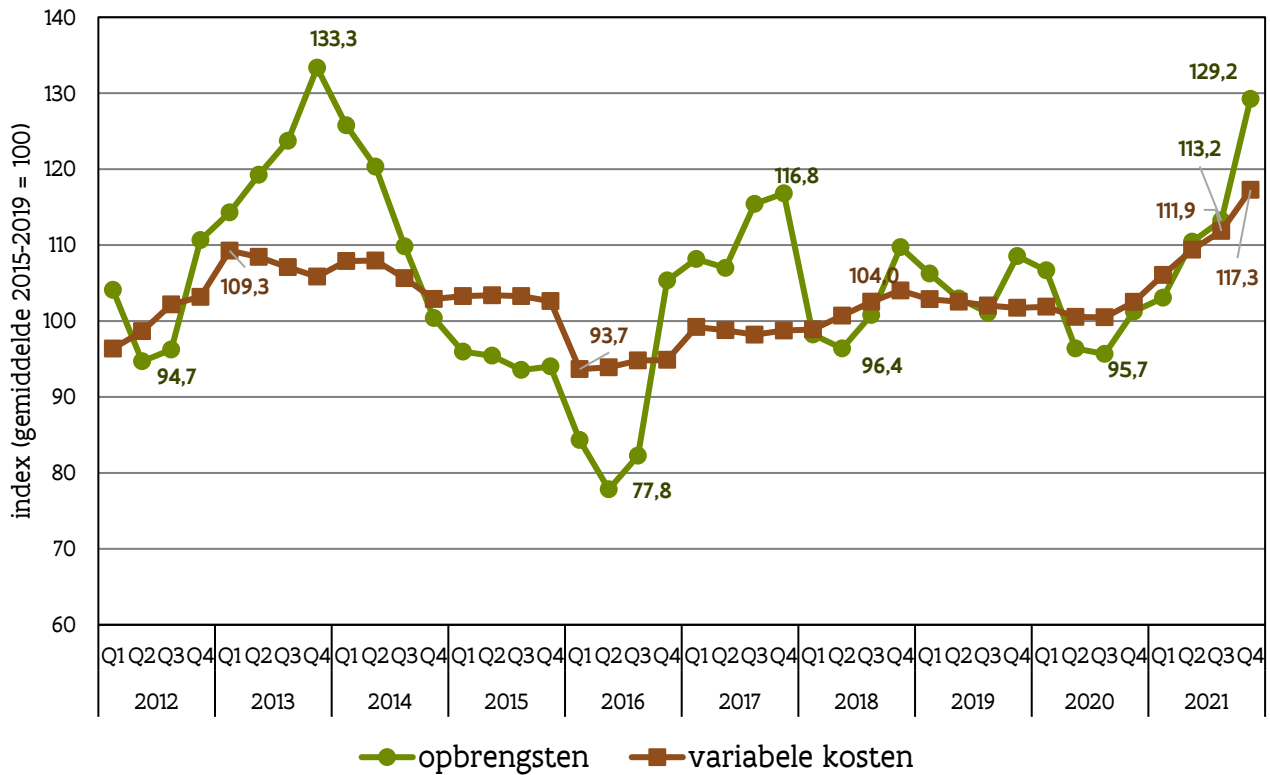
De index toont de situatie in een specifiek kwartaal ten opzichte van een referentieperiode. Het gemiddelde van de vijfjarige periode 2015-2019 heeft een indexwaarde gelijk aan 100.

De index van de opbrengsten stijgt verder van 113,2 in het derde kwartaal van 2021 naar 129,2 in het vierde kwartaal van 2021. De prijs van nuchtere kalveren daalt, de prijs voor reforme koeien blijft nagenoeg constant en de melkprijs tekent een sterke stijging op.

De index van de variabele kosten stijgt verder van 111,9 naar 117,3 in het vierde kwartaal van 2021. De prijs van energie neemt verder toe, de prijs van krachtvoeder stijgt beperkt en de prijs voor meststoffen stijgt gevoelig.



Figuur 2: index van de opbrengsten en variabele kosten per kwartaal voor de periode 2012-2021



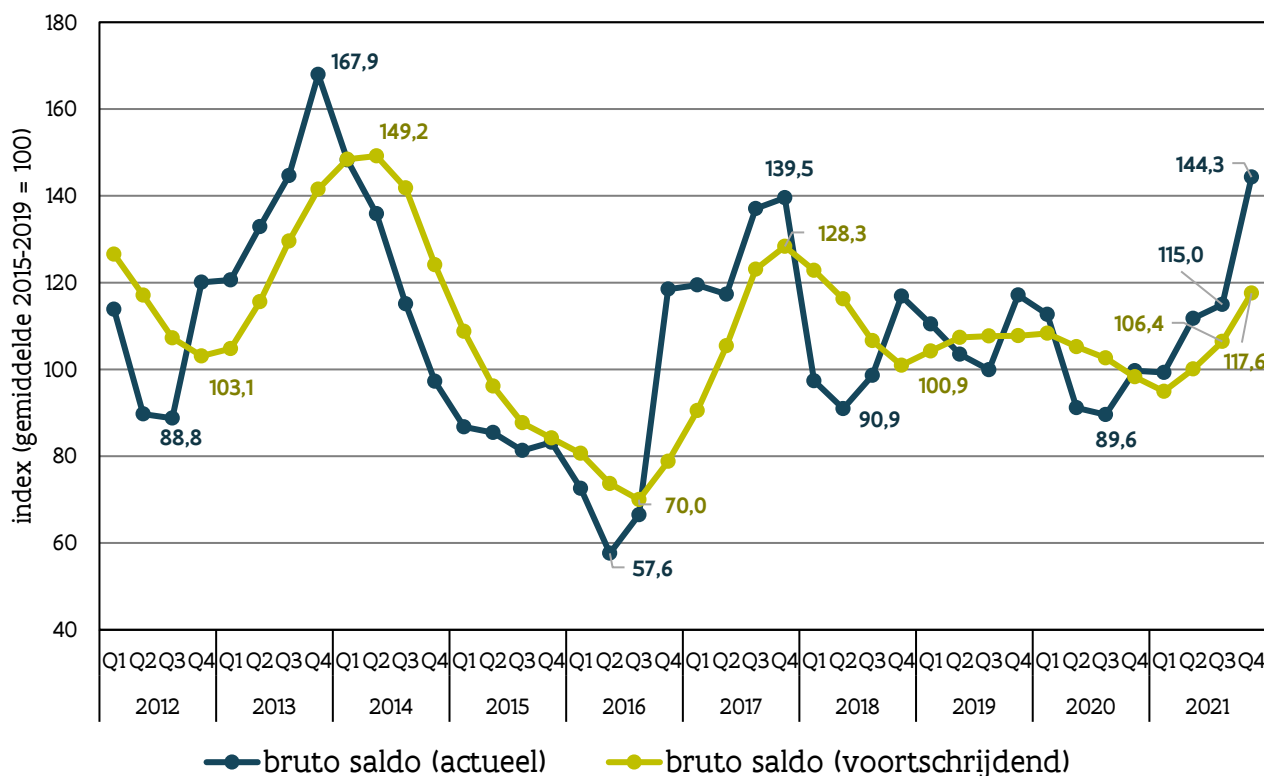
Bron: Departement Landbouw en Visserij. Het gemiddelde van de opbrengsten en de variabele kosten voor de periode 2015 tot en met 2019 is gelijk aan een indexwaarde van 100.¹

Het actuele bruto saldo is gelijk aan het verschil tussen opbrengsten en variabele kosten en is een indicator van de actuele economische situatie. Het voortschrijdend bruto saldo is het gemiddelde bruto saldo van de vier voorgaande kwartalen en geeft een bijkomend zicht op de rentabiliteit in de melkveehouderij tijdens het afgelopen jaar.

De index van het actuele bruto saldo neemt toe van 115,0 in het derde kwartaal van 2021 naar 144,3 in het vierde kwartaal van 2021. Het bruto saldo stijgt sterk en ligt ver boven het gemiddelde referentieniveau van 2015-2019. De opbrengsten stijgen sterker dan de kosten, wat zorgt voor een opwaartse evolutie. Ook voor het voortschrijdend bruto saldo is een stijging zichtbaar. De sterke resultaten van de afgelopen periode buigen de neerwaartse trend uit 2020 – veroorzaakt door zwakkere voorgaande kwartalen – om. De voortschrijdende index stijgt van 106,4 naar 1117,6 en blijft zo boven de vijfjarige referentieperiode liggen.



Figuur 3: index van het actueel en voortschrijdend bruto saldo per kwartaal voor de periode 2012-2021



Bron: Departement Landbouw en Visserij. Het gemiddelde van het actueel en voortschrijdend bruto saldo voor de periode 2015 tot en met 2019 is gelijk aan een indexwaarde van 100.¹

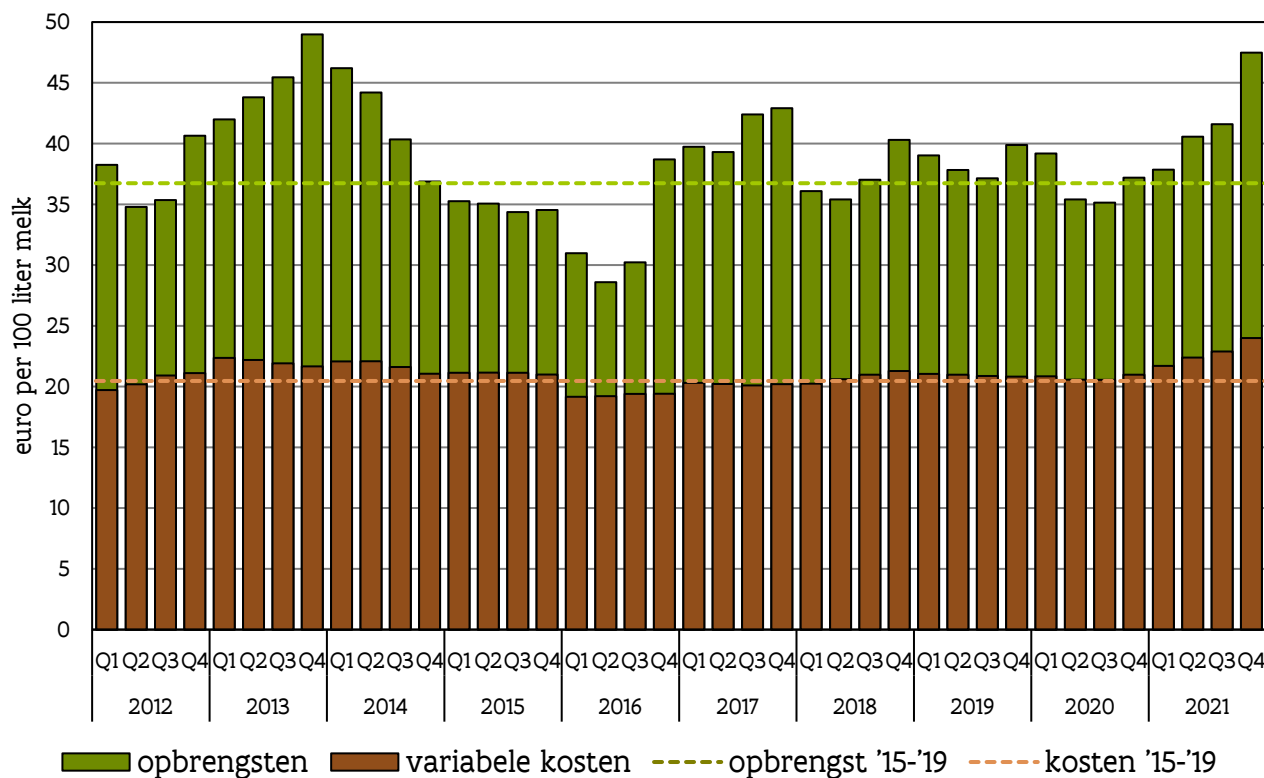
3.2 RESULTATEN IN EURO PER HONDERD LITER MELK

De resultaten uitgedrukt in monetaire termen tonen de opbrengsten, de variabele kosten, het bruto saldo en het familiaal arbeidsinkomen per honderd liter melk.

In het vierde kwartaal van 2021 stijgen de opbrengsten van 41,60 naar 47,48 euro per honderd liter. Dat is hoger dan het vijfjarige gemiddelde (2015-2019) van 36,74 euro per honderd liter. De variabele kosten nemen toe van 22,89 naar 24,00 euro per honderd liter. Dat is eveneens hoger dan het vijfjarige gemiddelde (2015-2019) van 20,46 euro per honderd liter.



Figuur 4: opbrengsten en variabele kosten per honderd liter melk per kwartaal voor de periode 2012-2021 en het gemiddelde van de vijfjarige periode 2015-2019



Bron: Departement Landbouw en Visserij.¹

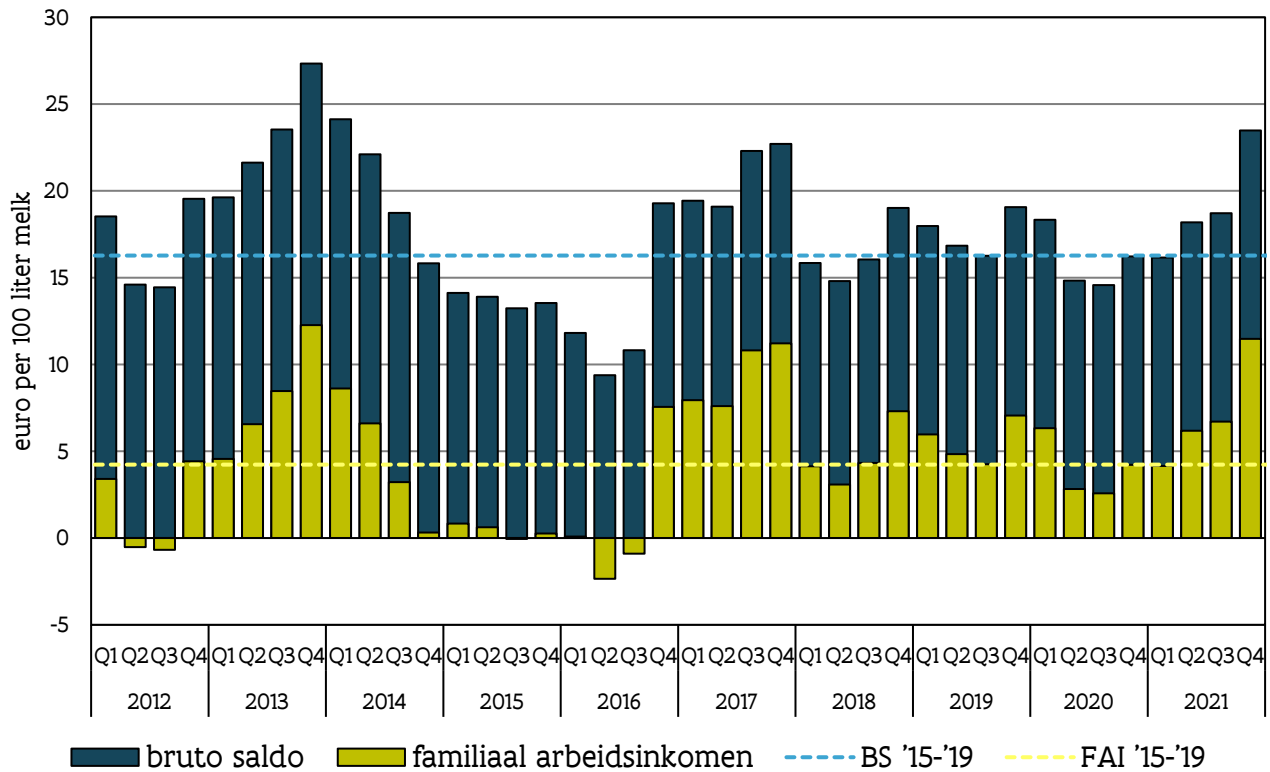
Het bruto saldo is het verschil tussen opbrengsten en variabele kosten. De evolutie van deze twee variabelen verklaart ook de stijging van het bruto saldo per honderd liter: van 18,71 in het derde kwartaal van 2021 naar 23,48 euro per honderd liter in het vierde kwartaal van 2021. Het bruto saldo ligt zo duidelijk hoger dan het gemiddelde van de vijfjarige periode 2015-2019 van 16,27 euro per honderd liter.

Het familiaal arbeidsinkomen is het bruto saldo waarvan de vaste kosten afgetrokken worden. Dat is wat overblijft als vergoeding voor de eigen arbeid van de landbouwer en eventuele meewerkende familieleden. In het vierde kwartaal van 2021 stijgt het familiaal arbeidsinkomen van 6,70 naar 11,48 euro per honderd liter. Dat is opvallend hoger dan het vijfjarige gemiddelde (2015-2019) van 4,23 euro per honderd liter.

¹ De data van 2018 – eerste tot en met vierde kwartaal - werden herzien bij de publicatie van 2021 Q3. Dat heeft geen invloed op de voorgaande en latere jaren. De publicaties voor 2021 Q3 werden niet aangepast.



Figuur 5: bruto saldo en familiaal arbeidsinkomen per honderd liter melk per kwartaal voor de periode 2012-2021 en het gemiddelde van de vijfjarige periode 2015-2019



Bron: Departement Landbouw en Visserij. BS: bruto saldo; FAI: familiaal arbeidsinkomen.¹

4 BEGRIPPENLIJST

- De **opbrengsten** zijn de som van alle opbrengsten van het melkveebedrijf. Deze omvatten o.a. de verkoop van melk, de verkoop van nuchtere kalveren en reforme koeien en alle overige opbrengsten.
- De **variabele kosten** omvatten alle kosten die rechtstreeks te maken hebben met de productie. Deze omvatten o.a. de aankoop van krachtvoeder, de aankoop en productie van ruwvoeder, energiekosten, dierenartskosten, kosten voor kunstmatige inseminatie en overige variabele kosten.
- Het **bruto saldo** is het verschil tussen de opbrengsten en variabele kosten. Het bruto saldo is het bedrag dat beschikbaar is voor het betalen van de vaste kosten en wat daarna overblijft als vergoeding voor eigen inbreng van productiefactoren: eigen arbeid, grond en kapitaal.
- Het **actueel bruto saldo** is het bruto saldo op een bepaald moment. Het **voortschrijdend bruto saldo** is in deze publicatie het gemiddelde van de vier voorgaande kwartalen en geeft een bijkomend zicht op de rentabiliteit van het afgelopen jaar.
- Het **familiaal arbeidsinkomen** wordt verkregen door de totale vaste kosten (o.a. pacht, kosten aan grond, gebouwen en werktuigen, fictieve intresten, betaalde lonen) af te trekken van het bruto saldo. Dit familiaal arbeidsinkomen is wat de landbouwer overhoudt ter compensatie van de inbreng van zijn eigen arbeid.

////////////////////////////////////