

---

# Cultuurcentra in cijfers gevat



Vlaanderen  
is cultuur

**FOCUS OP:  
PUBLIEKSBEREIK**

- Actieve klanten •
  - Deelnames activiteiten •
  - Participatie van scholen •
- 

DEPARTEMENT  
CULTUUR, JEUGD  
SPORT & MEDIA

DECEMBER 2016



Het Departement Cultuur, Jeugd, Sport en Media verzamelt via de rapporteringstool CCinC al geruime tijd gegevens over de cultuurcentra. Het verzameld cijfermateriaal is voor iedereen raadpleegbaar op [www.kennisportaalccenbib.be](http://www.kennisportaalccenbib.be).

Deze website biedt medewerkers van de cultuurcentra en beleidsmakers tal van mogelijkheden om de werking van het cultuurcentrum binnen hun gemeente en binnen het volledig Vlaamse landschap te analyseren. De beschikbare gegevens kunnen op een interactieve manier worden verfijnd, zodat de cijfers en grafieken op maat van de individuele gebruiker worden weergegeven.

In de reeks 'Cultuurcentra in cijfers gevat' wordt één thema (in dit geval publieksbereik) voor de volledige sector uitgelicht op basis van de verzamelde gegevens in CCinC. In de toekomst zullen ook publicaties verschijnen over andere thema's. Wanneer nieuwe gegevens beschikbaar zijn, zullen de reeds verschenen publicaties geactualiseerd worden zodat trends en ontwikkelingen blijvend in kaart worden gebracht.



# Inleiding



Eén van de belangrijkste doelstellingen voor elk cultuurcentrum is het bereiken van een publiek en de (lokale) bevolking te laten kennismaken met de enorme creativiteit van mensen op verschillende vlakken zoals toneel, dans, zang, muziek, theater en vele andere (podium-)kunsten. We bekijken in dit rapport verschillende aspecten van de publiekswerking: het aantal actieve klanten van de cultuurcentra in Vlaanderen, het aantal deelnames aan diverse activiteiten en de participatie aan schoolactiviteiten die georganiseerd worden door de cultuurcentra.

Onder **actieve klanten** verstaan we de personen die minstens één keer deelgenomen hebben aan een eigen activiteit in dat betreffende jaar. We delen deze op in actieve klanten die binnen én buiten de eigen gemeente van het cultuurcentrum wonen. In het onderdeel **deelnames** gaan we na hoeveel deelnames geregistreerd werden voor de activiteiten die georganiseerd werden door de cultuurcentra. Voor het laatste onderdeel **participatie van scholen** nemen we de deelnemende scholen en de deelnames aan schoolactiviteiten, georganiseerd door de cultuurcentra, onder de loep.

Sinds de lancering van de applicatie CCinC in 2012 worden de cijfergegevens van de cultuurcentra op een gestructureerde en coherente manier opgevraagd. De werkingsgegevens voor het jaar 2011 konden als eerste in CCinC worden ingevoerd. Het departement heeft eerder al bevestigingen georganiseerd bij de cultuurcentra via Excelwerkbladen waardoor we over gegevens beschikken vanaf 2006. Alle cijfers kunnen opgevraagd worden in het kennisportaal: [www.kennisportaalccenbib.be](http://www.kennisportaalccenbib.be).



## GOED OM TE WETEN



**340.703**

actieve klanten



**3.280.527**

deelnames



**2.947**

deelnemende scholen

# 1. De cultuurcentra in Vlaanderen op de kaart



Tabel 1.1 toont aan dat er 69 cultuurcentra in Vlaanderen zijn in 2015. De cultuurcentra zijn gelijkmatig verdeeld over de provincies. Ook de cultuurcentra van categorie A, B en C zijn gelijkmatig verdeeld over Vlaanderen.<sup>1</sup>



De drie categorieën cultuurcentra:

- Categorie A: de centrumgemeenten in de regionaalstedelijke gebieden
- Categorie B: de centrumgemeenten in de structuurondersteunende kleinstedelijke gebieden
- Categorie C: de centrumgemeenten in de kleinstedelijke gebieden op provinciaal niveau
- Grootstad: Hieronder vallen Brussel, Antwerpen en Gent

Deze onderverdeling werd in het verleden gebruikt bij de uitbetaling van de subsidie door de Vlaamse overheid. Ondertussen is deze subsidietoelage opgegaan in het Gemeentefonds en hebben de categorieën geen decretale basis meer. We gebruiken deze indeling in categorieën op sommige plaatsen in dit rapport omdat dit nog steeds een draagvlak heeft bij de cultuurcentra zelf.

.....  
<sup>1</sup> Het overzicht van alle cultuurcentra in Vlaanderen is te raadplegen op de startpagina van [www.kennisportaalccenbib.be](http://www.kennisportaalccenbib.be).

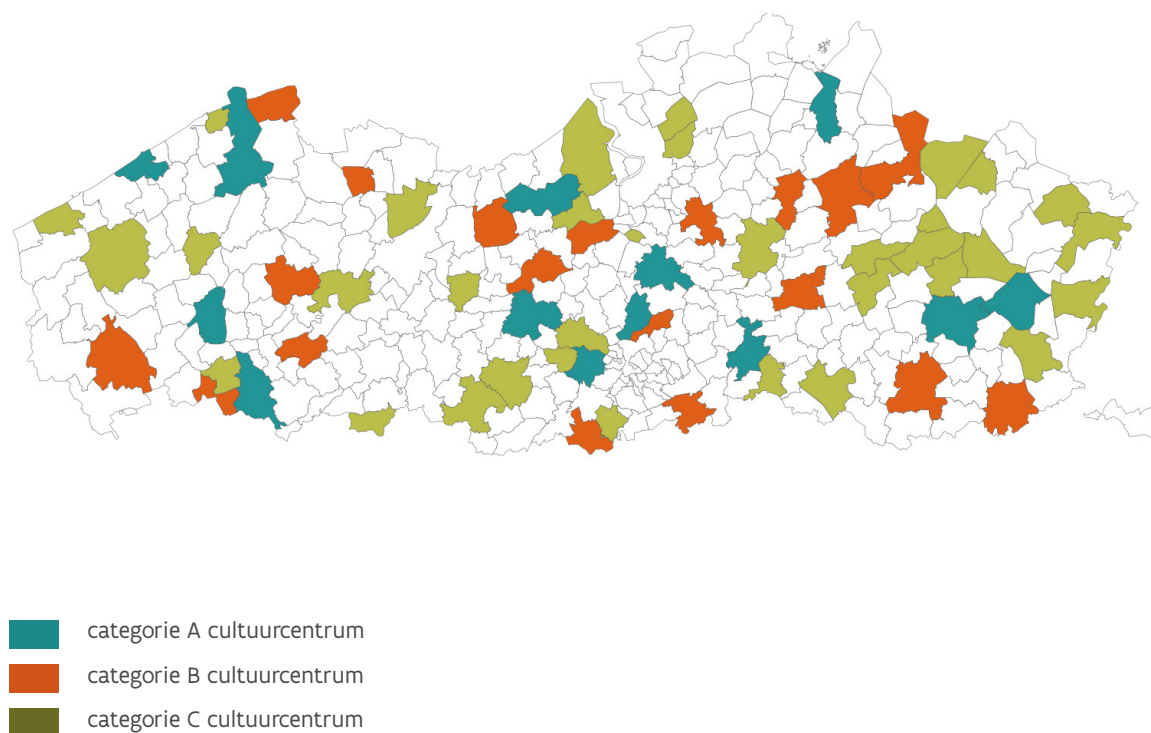
**Tabel 1.1**

Overzicht van het aantal cultuurcentra (cc) in categorie A, B, C per provincie in Vlaanderen en Brussel-Hoofdstad in 2015

PROVINCIE	CATEGORIE A	CATEGORIE B	CATEGORIE C	GROOTSTAD <sup>2</sup>	TOTAAL AANTAL CC'S
• Antwerpen	2	5	4	1	12
• Limburg	2	2	11	/	15
• Oost-Vlaanderen	2	3	8	1	14
• Vlaams-Brabant	3	6	4	/	13
• West-Vlaanderen	4	5	5	/	14
• Brussel-Hoofdstad	/	/	/	1	1

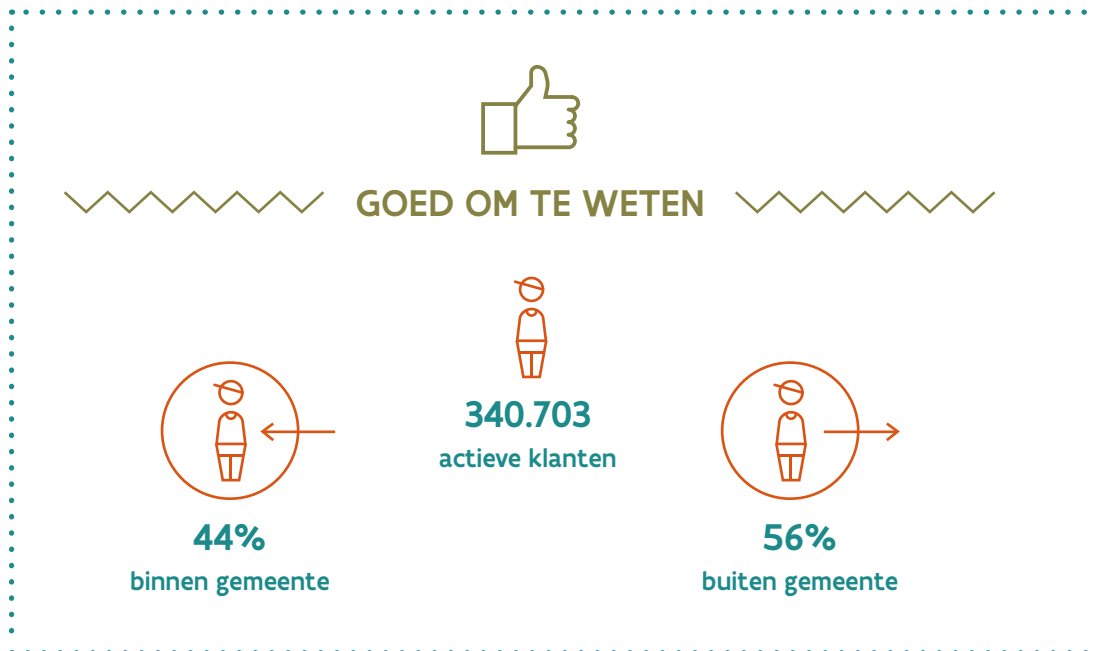
**Kaart 1.1**

Categorie A, B en C cultuurcentra op de kaart in Vlaanderen in 2015



2 De gegevens van de cultuurcentra in de categorie grootstad (Antwerpen, Brussel en Gent) zijn niet meegenomen in de cijfers in dit rapport, omdat de cultuurcentra in kwestie maar een deel van de gegevens registreren binnen het gegevensregistratiesysteem CCinC. De gegevens die deze cultuurcentra registreerden zijn wel als geheel raadpleegbaar via de volgende link: [Publieke gegevens CCinC](#).

## 2. Actieve klanten



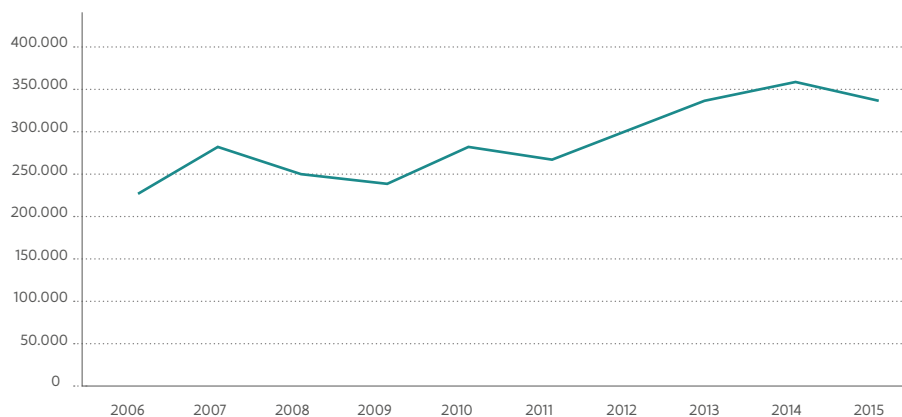
Actieve klanten zijn personen of verenigingen die tijdens het jaar minstens één keer hebben deelgenomen aan het eigen aanbod van het cultuurcentrum. De registratie van actieve klanten kan per cultuurcentrum of zelfs per jaar sterk verschillen. Daarom kunnen deze cijfers fluctueren en moet u rekening houden met mogelijk grote verschillen tussen de cultuurcentra.

## EVOLUTIE



**Grafiek 1.1**

Evolutie van het aantal actieve klanten van 2006 tot 2015



Grafiek 1.1 schetst de evolutie van het aantal actieve klanten. De evolutielijn toont aan dat het aantal actieve klanten sterk is gestegen tussen 2006 en 2015. Daar waar in 2006 218.595 actieve klanten geregistreerd werden, zijn dit er in 2015 340.703, met een piek van 359.796 actieve klanten in 2014. Ondanks deze globale stijgende trend, tonen de cijfers regelmatig een knik aan: tussen 2007 en 2009, tussen 2010 en 2011 en tussen 2014 en 2015 daalde het aantal actieve klanten licht.

## SPREIDING



Cultuurcentra hebben vaak een uitstraling die verder gaat dan de eigen gemeente. Daarom is het ook interessant om de verhouding van het aantal actieve klanten binnen de gemeente en het aantal actieve klanten buiten de gemeente te kennen.

---

Actieve klanten binnen de gemeente zijn de inwoners van de gemeente waar het cultuurcentrum zich bevindt.

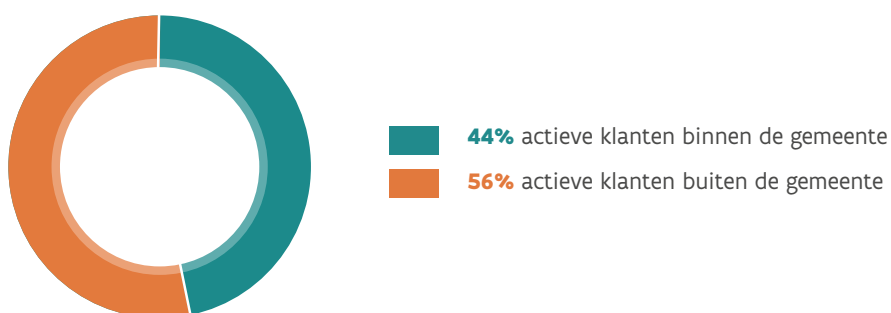


Actieve klanten buiten de gemeente zijn bezoekers van het cultuurcentrum die wonen in een andere gemeente dan waar het cultuurcentrum zich bevindt.

---

### Grafiek 1.2

Verhouding van het aantal actieve klanten binnen en buiten de gemeente in 2015



Als we de totaalcijfers voor Vlaanderen overschouwen (zie grafiek 1.2), zien we dat 56% van de actieve klanten niet woont in de gemeente waarin het cultuurcentrum zich situeert, terwijl 44% van de actieve klanten wel binnen de gemeente woont.

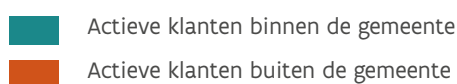
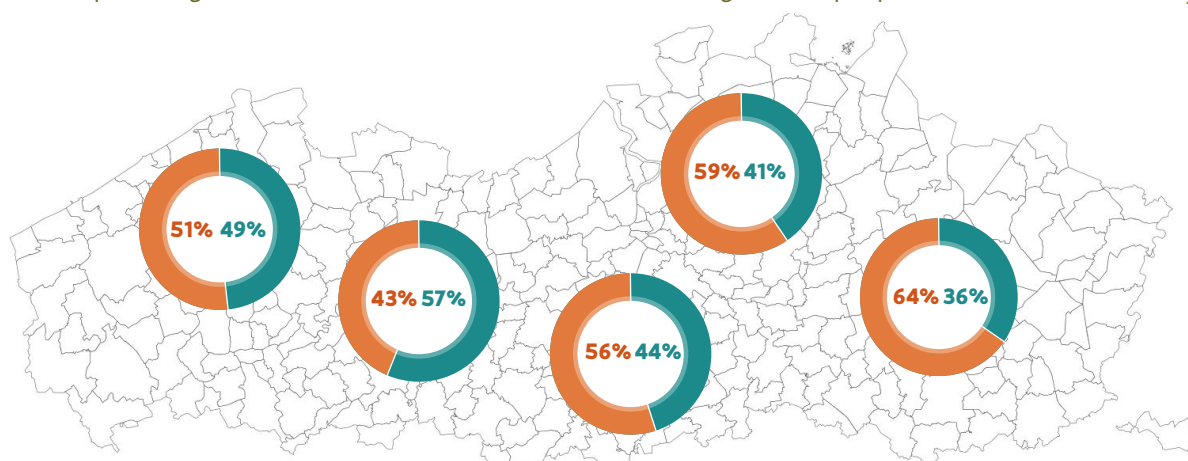
Een trendanalyse toont ons dat er een evolutie merkbaar is over de jaren heen: tussen 2006 en 2015 is er zowel een stijging van het aantal actieve klanten dat binnen de gemeente woont als een stijging van het aantal actieve klanten dat buiten de gemeente woont. In 2015 woonden 153.597 actieve klanten binnen en 187.106 buiten de gemeente.

Deze evolutiegrafiek kan geraadpleegd worden [op het kennisportaal](#) binnen de rubriek Publieksbereik – Waar komen de actieve klanten van het cultuurcentrum vandaan.



## Kaart 1.2

Het percentage actieve klanten van binnen en van buiten de gemeente per provincie



Op kaartje 1.2 wordt per provincie het percentage actieve klanten van binnen en buiten de gemeente visueel voorgesteld. Voor alle provincies, behalve Oost-Vlaanderen, geldt dat het merendeel van de actieve klanten niet in de gemeente woont waar het cultuurcentrum zich bevindt, met als piek de provincie Limburg met 64% actieve klanten uit een andere dan de eigen gemeente. Als enige uitzondering zien we dat in Oost-Vlaanderen 57% van de actieve klanten binnen de eigen gemeente woont. In West-Vlaanderen is ongeveer de helft van de actieve klanten woonachtig binnen en de andere helft woonachtig buiten de gemeente van het cultuurcentrum.

Wanneer we de evolutie van het aantal actieve klanten binnen de gemeente per provincie bekijken, zien we dat er in alle provincies doorheen de jaren een lichte stijging is van het aantal actieve klanten binnen de gemeente tussen 2006 en 2015. Zeker in Oost-Vlaanderen is er sinds 2011 een stijging in het aantal actieve klanten binnen de eigen gemeente.

Per provincie kunnen deze cijfers geraadpleegd worden [op het kennisportaal](#): binnen de rubriek Publieksbereik – Waar komen de actieve klanten van het cultuurcentrum vandaan? kan u aan de linkzijde van de pagina de gegevens filteren per provincie.

Er is niet veel verschil tussen cultuurcentra van categorie A, B en C voor wat betreft de spreiding van de actieve klanten (woonachtig binnen of buiten de gemeente van het cultuurcentrum). Voor alle drie de categorieën zien we dat het merendeel van de actieve klanten van buiten de gemeente komt: 55% voor categorie A, 51% voor categorie B en 58% voor categorie C.

Ook deze gegevens kan u raadplegen via de rubriek Publieksbereik [op het kennisportaal](#).

### 3. Deelnames activiteiten



#### GOED OM TE WETEN

**2.703.016**

aan podiumactiviteiten

**267.380**

aan andere activiteiten

**223.385**

aan omkaderingsactiviteiten

**86.746**

aan educatieve activiteiten

We onderscheiden **vier grote activiteitsoorten** die de cultuurcentra organiseren: podiumactiviteiten, educatieve activiteiten, omkaderingsactiviteiten en andere activiteiten. Podiumactiviteiten kunnen zowel door professionele uitvoerders als door amateurkunstenaars gebracht worden, en kunnen verschillende disciplines omvatten (bv. theater, dans, humor, opera, literatuur). Educatieve activiteiten zijn activiteiten waarbij deelnemers onder deskundige begeleiding kennis, inzicht, vaardigheden en het vermogen tot expressie verwerven binnen een bepaalde thematiek. Dit kan bijvoorbeeld in de vorm van een atelier, workshop, lezing, cursus of congres. Omkaderingsactiviteiten betreffen activiteiten die een andere activiteit omkaderen en de ervaring van de deelnemer verder intensificeert, verdiept of verrijkt. Voorbeelden van omkaderingsactiviteiten zijn nabesprekingen, lezingen, interviews en rondleidingen. Repetities, ontspannings- en ontmoetingsactiviteiten zoals een receptie, bal, eetfestijn, kaartavond of hobbyclub plaatsen we onder de noemer andere activiteiten.

Verder maken we bij het registreren van het aantal deelnames een onderscheid tussen het **aantal exact getelde en het aantal geraamde deelnames**. Exact getelde deelnames betreffen deelnames waarvan de registratie op een sluitende manier werd gevoerd. Denk hierbij aan het gebruik van elektronische tickets, polsbandjes, inschrijvingslijsten, namenlijsten of stempels. Het gaat hierbij dus telkens om een aantoonbare registratie. Geraamde deelnames, daarentegen, betreffen deelnames die niet op een sluitende manier werd gevoerd, maar waarvan wel geraamd kan worden hoeveel personen deelnamen aan de activiteiten (bv. bij activiteiten in openlucht). Het gaat hier, met andere woorden, om inschattingen.



Opgelet: We registreren het aantal deelnames, niet het aantal individuele personen dat deelneemt aan verschillende activiteiten. Eén persoon kan aan verschillende activiteiten deelnemen. We spreken doorheen het rapport dan ook van deelnames en niet van deelnemers.

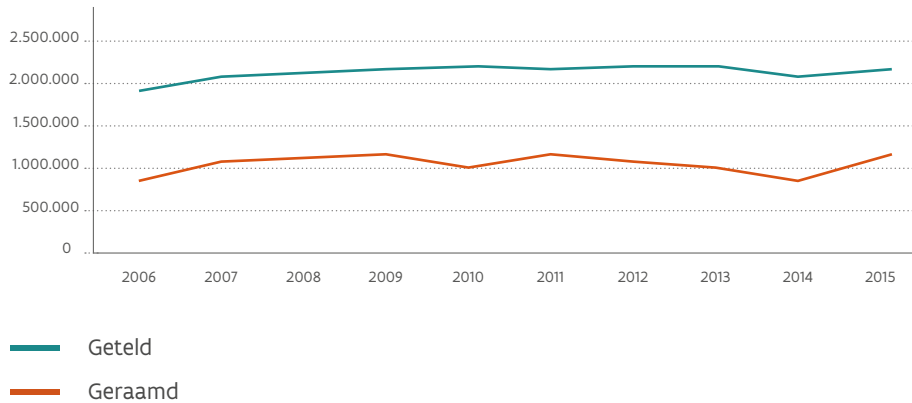
## EVOLUTIE



We beschikken sinds 2006 over gedetailleerde gegevens over het aantal deelnames aan de activiteiten georganiseerd door de Vlaamse cultuurcentra.<sup>3</sup>

### Grafiek 2.1

Evolutie van het aantal exact getelde en het aantal geraamde deelnames aan de activiteiten van 2006 tot en met 2015



In 2015 registreerden de cultuurcentra in totaal 3.280.527 deelnames aan activiteiten. Om de evolutie van het aantal deelnames in kaart te brengen, is het van belang een onderscheid te maken tussen het aantal exact getelde en het aantal geraamde deelnames. Cultuurcentra organiseren immers ook heel wat activiteiten waarbij het aantal deelnames niet exact geteld wordt (zie ook inleiding).

We zien in grafiek 2.1 in de periode 2006-2012 een stijgende trend in het totaal aantal exact getelde deelnames. De stijgende trend van het aantal exact getelde deelnames sinds 2006 sloeg vanaf 2013 om. Er ontstond toen een lichte dalende trend tot 2015. Ondanks deze dalende trend de laatste jaren is het aantal exact getelde deelnames in 2015 nog steeds hoger dan het aantal exact getelde deelnames in 2006 en 2007: 2.110.070 exact getelde deelnames in 2015 tegenover 1 miljoen 912.515 en 2 miljoen 7.651 in respectievelijk 2006 en 2007. Het aantal geraamde deelnames volgt een ander patroon: daar waar het aantal geraamde deelnames jaar na jaar steeg tot in 2009, daalde het aantal geraamde deelnames vanaf 2010 aanzienlijk. Deze dalende trend zette zich verder tot 2014 (met een uitschieter in 2011). Opvallend is dat het aantal geraamde deelnames in 2015 een grote stijging kende t.o.v. het aantal geraamde deelnames in 2014: van 910.738 geraamde deelnames in 2014 naar 1 miljoen 170.457 in 2015. Meer nog, het aantal geraamde deelnames ligt in 2015 het hoogst sinds we beschikken over cijfermateriaal over het aantal deelnames aan activiteiten in de cultuurcentra.

.....

3 Het aantal deelnames per activiteitsoort is niet verplicht te registreren door de cultuurcentra in CCinC. Alle cultuurcentra vulden deze cijfers echter in.

Een mogelijke verklaring voor deze stijging kan gevonden worden in de vaststelling dat ook het aantal activiteiten met geraamde deelnames tussen 2014 en 2015 sterk steeg. In 2015 werden er, met andere woorden, meer activiteiten georganiseerd waarbij deelnames geraamd werden dan in de voorgaande jaren. De cijfers tonen ons dat in alle provincies meer activiteiten geregistreerd werden waarbij het aantal deelnames geraamd werd.

[Op het kennisportaal](#) kunnen meer gegevens geraadpleegd worden over het aanbod aan activiteiten georganiseerd door de cultuurcentra. U selecteert hiervoor de rubriek Aanbod. Aan de linkerkant kan u, indien gewenst, verder verfijnen volgens provincie, gemeente, jaartal, categorie cultuurcentrum en inwonertal.

**Tabel 2.1**

Overzicht van het aantal exact getelde en geraamde deelnames aan de activiteiten van 2006 tot en met 2015, per provincie

		ANTWERPEN	LIMBURG	OOST-VLAANDEREN	VLAAMS-BRABANT	WEST-VLAANDEREN
● 2006	Geteld	366.932	419.161	277.788	413.271	435.363
	Geraamd	55.808	89.784	76.330	92.549	573.655
● 2007	Geteld	413.293	419.093	281.036	437.794	456.435
	Geraamd	60.706	83.924	129.389	84.318	668.923
● 2008	Geteld	428.584	441.899	301.374	448.635	417.059
	Geraamd	63.986	80.912	128.663	120.091	706.446
● 2009	Geteld	484.305	430.417	283.067	451.366	414.383
	Geraamd	130.576	99.207	99.342	88.428	741.157
● 2010	Geteld	473.751	448.308	327.488	460.572	421.867
	Geraamd	99.829	92.072	69.503	92.210	664.439
● 2011	Geteld	462.353	459.405	312.343	471.979	425.360
	Geraamd	119.981	83.170	63.742	97.874	757.995
● 2012	Geteld	491.450	482.444	323.439	433.523	416.414
	Geraamd	80.038	57.555	63.933	99.333	735.075
● 2013	Geteld	427.464	495.161	321.399	460.316	418.349
	Geraamd	120.080	62.019	57.407	106.220	670.052
● 2014	Geteld	448.083	441.839	322.992	428.293	443.485
	Geraamd	71.907	29.266	80.899	75.757	652.909
● 2015	Geteld	493.451	438.781	310.033	449.697	418.108
	Geraamd	93.035	27.996	80.940	117.072	851.414

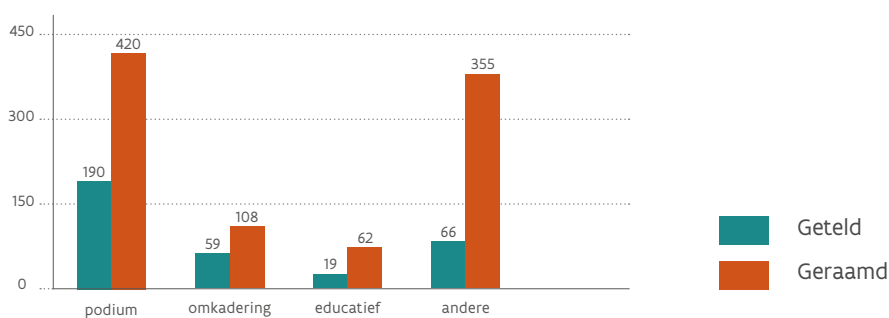
Tabel 2.1 bevat een overzicht van het aantal deelnames aan de activiteiten georganiseerd door de cultuurcentra in Vlaanderen per provincie. Het meest opvallende resultaat van deze samenvattende tabel is dat de provincie West-Vlaanderen over de jaren heen het grootste aantal deelnames kent. Het aantal geraamde deelnames is er meer dan dubbel zo hoog in vergelijking met de andere provincies. Een mogelijke verklaring voor deze bevinding is dat er in West-Vlaanderen veel meer activiteiten georganiseerd worden waarbij de deelnames geraamd worden (2.034 in 2015). In de kustgemeenten alleen al werden in 2015 724 activiteiten georganiseerd waarbij de deelnames geraamd werden. In de andere provincies ligt het aantal activiteiten waarbij de deelnames geraamd worden lager (bv. 673 in Oost-Vlaanderen in 2015).

[Op het kennisportaal](#) kan u in de rubriek Aanbod gegevens raadplegen over het aanbod aan activiteiten georganiseerd door de cultuurcentra, per provincie, per cultuurcentrum, per jaar en per categorie cultuurcentra.

Interessant is de mogelijkheid om te benchmarken of te vergelijken tussen cultuurcentra in de [benchmarkomgeving](#) van het kennisportaal. Links onderaan klikt u op 'Vergelijk tussen gemeenten', u wordt dan automatisch naar de benchmarkomgeving geleid. U kan dan bijvoorbeeld nagaan of uw cultuurcentrum in vergelijking met vergelijkbare cultuurcentra (bv. op het vlak van het aantal inwoners, aantal eigen activiteiten, aantal inkomsten, etc.) in verhouding veel of weinig deelnames registreert. [Op deze pagina](#) vindt u meer uitleg over hoe u concreet te werk kan gaan. U vindt er ook een demofilmje dat u stap voor stap toont hoe de benchmarkomgeving werkt.

## Grafiek 2.2

Overzicht van het gemiddeld aantal exact getelde en het gemiddeld aantal geraamde deelnames per activiteit in 2015



Wanneer we het gemiddeld aantal deelnames per activiteitsoort bekijken (zie grafiek 2.2), tonen de cijfers van 2015 aan dat voor podiumactiviteiten gemiddeld gezien het grootste aantal deelnames geregistreerd worden, gevolgd door andere activiteiten, omkaderingsactiviteiten en educatieve activiteiten. Concreet zien we dat voor podiumactiviteiten gemiddeld gezien 420 geraamde deelnames en 190 exact getelde deelnames geregistreerd worden, per omkaderingsactiviteit gemiddeld gezien 108 geraamde en 59 exact getelde deelnames doorgegeven worden, gemiddeld gezien 62 geraamde en 19 exacte deelnames gelden per educatieve activiteit en dat andere activiteiten gemiddeld gezien 66 exact getelde en 355 geraamde deelnames tellen. Uit deze grafiek leiden we af dat wanneer er geraamd wordt, het aantal deelnames hoger ligt dan wanneer er geteld wordt.<sup>4</sup> Wanneer we deze aantallen exact getelde en geraamde deelnames in verhouding stellen tot het aantal exact getelde en het aantal geraamde activiteiten, kunnen we concluderen dat er verhoudingsgewijs wel nog veel activiteiten georganiseerd worden waarbij men deelnames exact telt. Het aantal activiteiten waarbij men het aantal deelnames raamt, is beperkter dan het aantal activiteiten waarbij men het aantal deelnames telt. Podiumactiviteiten, openluchtactiviteiten en concerten trekken veel deelnames, maar vaak wordt het aantal deelnames aan deze activiteiten geraamd.

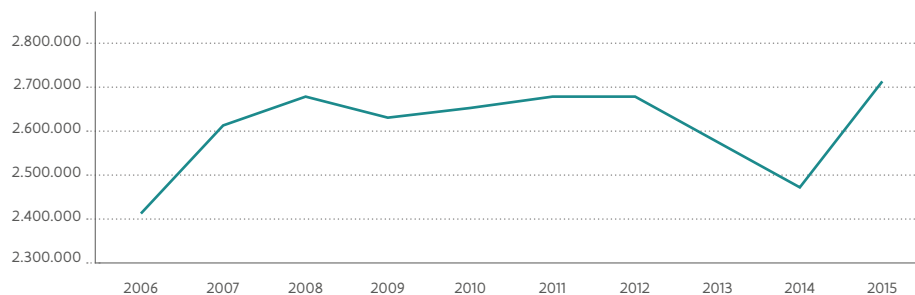
.....

<sup>4</sup> We moeten daarom voorzichtig omgaan met ramingen.



### Grafiek 2.3

Evolutie van het aantal deelnames aan podiumactiviteiten van 2006 tot en met 2015



De evolutiegrafiek 2.3 onthult een stijgende trend in het totaal aantal deelnames aan podiumactiviteiten tussen 2006 tot 2012, op een lichte terugval in 2009 na. Daar waar het aantal deelnames<sup>5</sup> aan podiumactiviteiten in 2013 en 2014 sterk daalde, werd 2015 een piekjaar, met 2.703.016 deelnames. Een mogelijke verklaring voor deze piek is te vinden in het aantal podiumactiviteiten dat georganiseerd werd in 2014 en 2015. Net zoals het aantal deelnames aan podiumactiviteiten in 2015 steeg, steeg in dit jaar ook het aantal podiumactiviteiten door amateurkunstenaars. We stellen een stijging van 107 podiumactiviteiten door amateurkunstenaars vast t.o.v. 2014. De terugval die we in grafiek 2.3 zien tussen 2012 en 2014, zien we ook in het aanbod aan podiumactiviteiten door amateurkunstenaars.

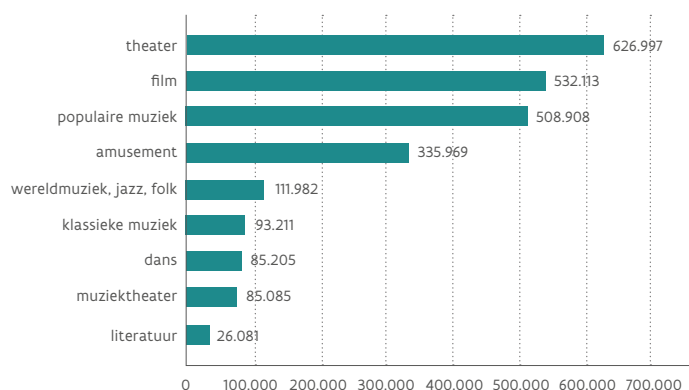
De cijfers over het aanbod aan podiumactiviteiten kunnen geraadpleegd worden [op het kennisportaal](#). U kan er informatie vinden over zowel de podiumactiviteiten amateur als de podiumactiviteiten professioneel. Aan de linkerzijde van de pagina kan u de opgevraagde gegevens verfijnen volgens jaartal, provincie, categorie cultuurcentrum, gemeente en inwonertal.

.....

5 Wanneer we in dit hoofdstuk spreken over totaal aantal deelnames, bedoelen we het aantal exact getelde en het aantal geraamde deelnames samen. In tabel 2.2 kunnen per activiteitsoort cijfers geraadpleegd worden over het aantal exact getelde en het aantal geraamde deelnames.

## Grafiek 2.4

Overzicht van het aantal deelnames aan de subcategorieën van podiumactiviteiten in 2015



Wanneer we de subcategorieën van (professionele) podiumactiviteiten onder de loep nemen, zien we in grafiek 2.4 dat in 2015 theater en populaire muziek met 626.997 en 601.608 deelnames de meeste deelnames kenden, gevolgd door film, amusement en wereldmuziek, jazz en folk. Procentueel gezien betekent dit dat ruim een vierde van de deelnames geregistreerd worden voor theater (26,06%) Verder worden ruim 22% van de deelnames aan podiumactiviteiten geregistreerd voor film en 21% voor populaire muziek. Deze dominantie van theater, film en populaire muziek is stabiel doorheen de jaren.

De gegevens kunnen per jaar, per provincie, per gemeente en per categorie van cultuurcentrum op [het kennisportaal](#) geraadpleegd worden via de rubriek Publieksbereik – Hoeveel deelnemers bereikt het cc met het eigen aanbod – podium. Aan de linkerkant van de pagina kan u de gegevens verfijnen naar provincie, gemeente, categorie cc en inwonertal. Op het dashboard verandert de grafiek dan automatisch.

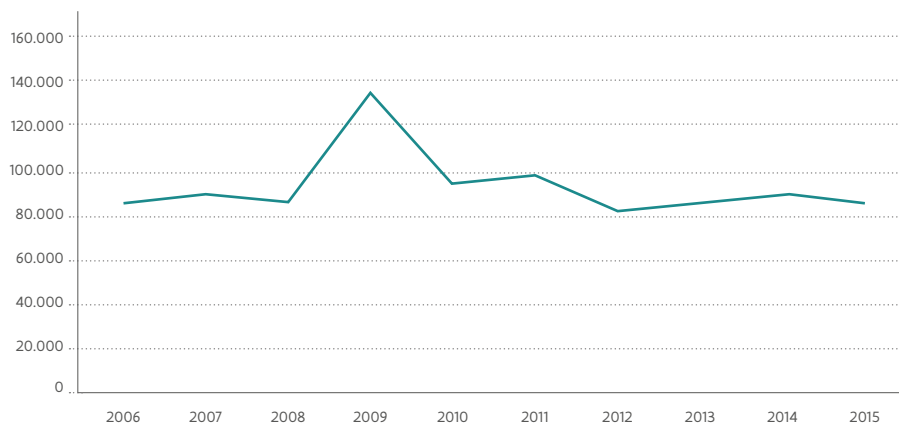


## EDUCATIEVE ACTIVITEITEN



### Grafiek 2.5

Evolutie van het aantal deelnames aan educatieve activiteiten van 2006 tot en met 2015



In de periode 2006 – 2015 zien we in grafiek 2.5 een evolutie wat betreft het totaal aantal deelnames aan educatieve activiteiten georganiseerd door de cultuurcentra. Tussen 2006 en 2008 was het aantal deelnames aan educatieve activiteiten relatief stabiel, met 87.155 deelnames (geteld en geraamd) in 2006, 90.838 in 2007 en 87.769 in 2008. In 2009 was er een piek, met 136.434 deelnames, met opnieuw een daling van het aantal deelnames aan educatieve activiteiten in 2010. De laatste jaren (2012-2015) blijft het aantal deelnames aan educatieve activiteiten relatief stabiel, met gemiddeld ongeveer 87.000 deelnames. Afgezien van de piek in 2009 kunnen we dus stellen dat het aantal deelnames aan educatieve activiteiten gelijk blijft. De piek in 2009 hangt samen met het aanbod aan educatieve activiteiten in dat jaar. In 2009 werden er 8.257 educatieve activiteiten georganiseerd. Dat zijn er ongeveer 3.000 meer dan in 2008 en in 2010.

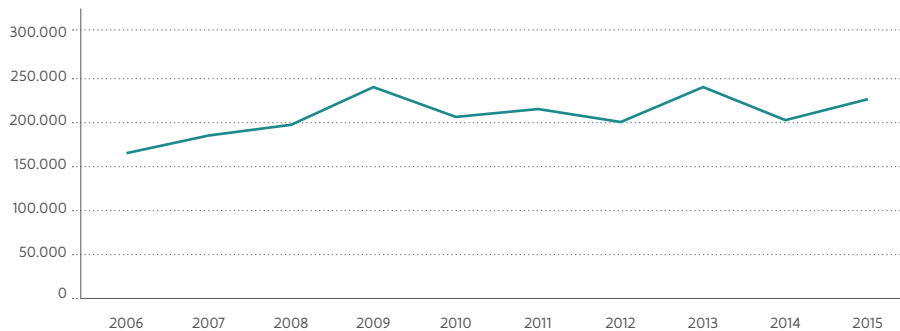
De cijfers over het aanbod aan educatieve activiteiten in de cultuurcentra vindt u [op het kennisportaal](#) in de rubriek aanbod – Waaruit bestaat het eigen aanbod van het cc?

## OMKADERINGSACTIVITEITEN



### Grafiek 2.6

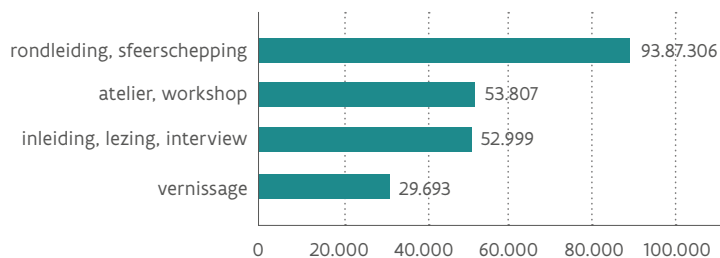
Evolutie van totaal aantal deelnames aan omkaderingsactiviteiten van 2006 tot en met 2015



Globaal gezien is het totaal aantal deelnames aan de omkaderingsactiviteiten doorheen de jaren gestegen. Meer bepaald toont grafiek 2.6 een stijgende trend aan van 2006 tot 2009, met tussen 2010 en 2014 een kleine terugval (met uitzondering van de piek in 2013). Ondanks deze terugval, is het aantal deelnames in deze jaren nog steeds hoger dan tussen 2006 (169.220 deelnames) en 2008 (195.558 deelnames). In 2015 steeg het aantal deelnames aan omkaderingsactiviteiten opnieuw, naar 223.385 deelnames.

### Grafiek 2.7

Overzicht van het totaal aantal deelnames aan de subcategorieën van omkaderingsactiviteiten in 2015



Met 87.306 deelnames tellen rondleidingen en sfeerscheppingen veruit het hoogst aantal deelnames, zo toont grafiek 2.7 aan. Ateliers en workshops trekken ruim 53.807 deelnames en er worden ruim 52.000 deelnames geregistreerd voor inleidingen, lezingen, interviews... Vernissages sluiten het rijtje, met 29.693 deelnames.

De gegevens kunnen per jaar, per provincie, per gemeente en per categorie cultuurcentrum geraadpleegd worden [op het kennisportaal](#). Binnen de rubriek Publieksbereik selecteert u de vraag Hoeveel deelnemers bereikt het cc met het eigen aanbod – omkadering? Vervolgens kan u aan de linkzijde de gegevens op het dashboard verfijnen naar provincie, gemeente, categorie cultuurcentrum en inwonertal.

## ANDERE ACTIVITEITEN



**Grafiek 2.8**

Evolutie van totaal aantal deelnames aan andere activiteiten van 2006 tot en met 2015

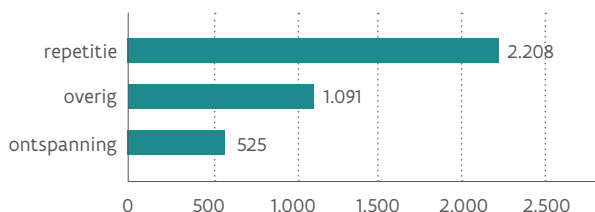


Grafiek 2.8 toont aan dat het aantal (getelde en geraamde) deelnames aan andere activiteiten die georganiseerd worden door de cultuurcentra een stijging kent doorheen de jaren. Meer specifiek steeg het aantal deelnames aan andere activiteiten tussen 2006 en 2009 aanzienlijk: van 136.860 deelnames in 2006 naar 230.322 in 2009. Niettegenstaande de terugval in 2010 (188.650 deelnames), bereikten de cultuurcentra met 274.518 deelnames aan andere activiteiten in 2011 een piek. Daarna ontstond er een dalende trend en zakte het aantal deelnames aan activiteiten in 2014 tot 213.352. In 2015 steeg het aantal deelnames dan weer tot 267.380 deelnames. Het groeiende aanbod van de verschillende activiteitsoorten die georganiseerd worden door de cultuurcentra kan een verklaring vormen voor dit stijgend aantal deelnames in 2015.

[Op het kennisportaal](#) kan u binnen de rubriek Aanbod informatie raadplegen over het aanbod aan activiteiten in de cultuurcentra, per jaar, per provincie, per gemeente en per categorie van cultuurcentrum. Aan de linkerkant van de pagina kan u telkens verfijnen naar provincie, gemeente, categorie cultuurcentrum en inwonertal.

## Grafiek 2.9

Overzicht van het totaal aantal deelnames aan de subcategorieën van andere activiteiten in 2015



We bekeken ook het totaal aantal deelnames aan de verschillende types van andere activiteiten in 2015 (zie grafiek 2.9). We zien dat repetities het grootste aantal deelnames aantrekt (in totaal 2.208 getelde en geraamde deelnames), gevolgd door de restcategorie 'overige activiteiten', met in totaal 1.091 getelde en geraamde deelnames. Er werden in totaal 525 deelnames aan ontspannings- en ontmoetingsactiviteiten geregistreerd.

## SAMENVATTING



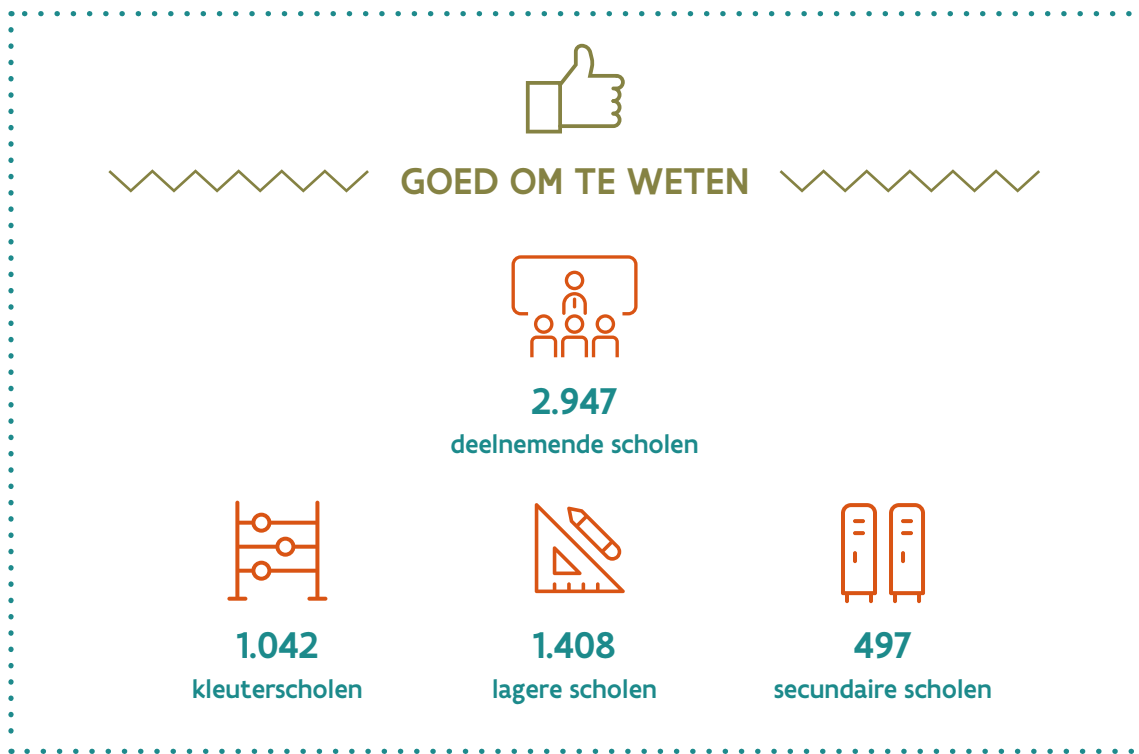
In tabel 2.2 kunnen meer gedetailleerde cijfers geraadpleegd worden over het aantal exact getelde en het aantal geraamde deelnames aan podiumactiviteiten, educatieve activiteiten, omkaderingsactiviteiten en andere activiteiten in 2015.

**Tabel 2.2**

Overzicht van het aantal exacte en geraamde deelnames aan de activiteitsoorten en hun subcategorieën in 2015

ACTIVITEITSOORTEN	SUBCATEGORIE	AANTAL DEELNAMES		
		GETELD	GERAAMD	TOTAAL
Podiumactiviteiten	Literatuur	25.156	925	26.081
	Dans	80.613	4.592	85.205
	Muziektheater	80.285	4.800	85.085
	Klassieke muziek	90.879	2.332	93.211
	Wereldmuziek, jazz, folk	78.538	33.444	111.982
	Amusement	248.337	87.632	335.969
	Film	331.736	200.377	532.113
	Populaire muziek	331.522	177.386	601.608
Educatieve activiteiten	Theater	583.552	43.445	626.997
	/	76.579	10.167	86.746
Omkaderingsactiviteiten	Vernissage	1.661	28.032	29.693
	Atelier, workshop	35.174	18.633	53.807
	Inleiding, lezing, interview	23.647	28.952	52.599
	Rondleiding, sfeerschepping	31.004	56.302	87.306
Andere activiteiten	Ontspanning en ontmoeting	288	237	525
	Repetitie	1.286	922	2.208
	Overig	214	877	1.091

## 4. Participatie van de scholen



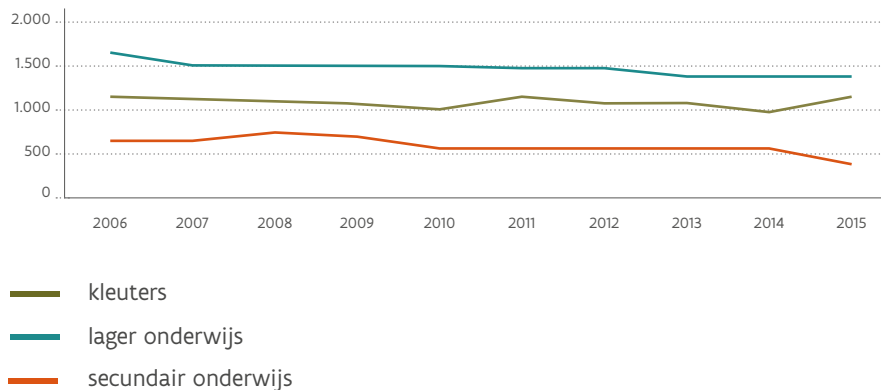
De Vlaamse cultuurcentra zetten actief in op scholenwerking. Scholen en cultuurcentra vinden elkaar in een gevarieerd aanbod aan schoolvoorstellingen, waarbij het cultuurcentrum probeert een gezamenlijk aanbod en toeleiding naar de scholen en omkadering bij voorstellingen te organiseren. Het cultuurcentrum plaatst zijn infrastructuur ook open voor scholenvoorstellingen. We analyseerden de deelnemende scholen en de deelnames aan de schoolactiviteiten georganiseerd door de Vlaamse cultuurcentra.

## ANDERE ACTIVITEITEN



**Grafiek 3.1**

Evolutie van het aantal deelnemende kleuterscholen, lagere scholen en secundaire scholen van 2006 tot en met 2015



In 2015 registreerden de cultuurcentra 2.947 deelnemende scholen aan de activiteiten die ze organiseerden. Grafiek 3.1 toont dat het aantal deelnemende scholen per onderwijsniveau relatief stabiel is doorheen de tijd. Er is van 2006 tot 2015 een lichte daling merkbaar van het aantal deelnemende kleuterscholen, lagere scholen en secundaire scholen. Grafiek 3.1 toont verder aan dat lagere scholen vaker deelnemen aan het aanbod dan kleuterscholen en secundaire scholen. In 2015 nemen 1.408 lagere scholen, 1.042 kleuterscholen en 497 secundaire scholen deel aan het aanbod van de cultuurcentra.

[Op het kennisportaal](#) kan u de cijfers over de scholenwerking van uw cultuurcentrum raadplegen. Binnen de rubriek Aanbod selecteert u de vraag 'Hoe nemen scholen deel aan het aanbod?'. Er verschijnt dan een dashboard met de evolutie van het aantal deelnemende scholen per onderwijsniveau. Aan de linkerkant van deze pagina kan u deze gegevens vervolgens verfijnen en bijvoorbeeld uw cultuurcentrum (per jaar) selecteren.

## DEELNEMENDE SCHOLEN: EVOLUTIE



Ook voor scholen hebben cultuurcentra vaak een uitstraling die verder gaat dan de eigen gemeente. Daarom is het ook interessant om de verhouding van het aantal deelnemende scholen binnen de gemeente en het aantal deelnemende scholen buiten de gemeente te kennen.



---

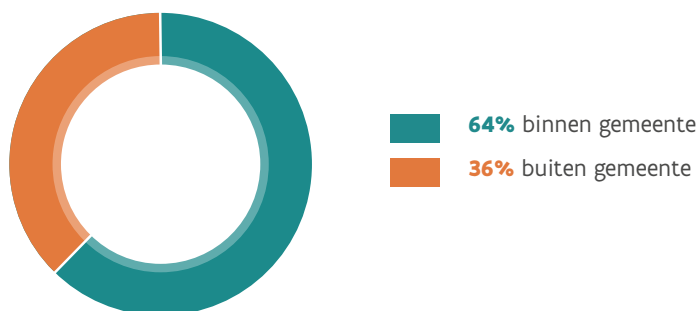
Deelnemende scholen binnen de gemeente zijn de scholen die zich bevinden op het grondgebied van de gemeente waar het cultuurcentrum zich bevindt.

Deelnemende scholen buiten de gemeente zijn de scholen die zich bevinden op een ander grondgebied dan van de gemeente waar het cultuurcentrum zich bevindt.

---

### Grafiek 3.2

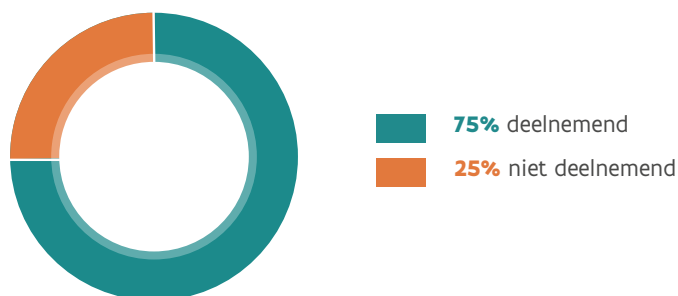
Verhouding van het aantal deelnemende scholen binnen de gemeente en het aantal deelnemende scholen buiten de gemeente waar het cultuurcentrum zich bevindt in 2015



Het cirkeldiagram in grafiek 3.2 met de verhouding tussen het aantal deelnemende scholen die gevestigd zijn binnen de gemeente en het aantal deelnemende scholen die buiten de gemeente gevestigd zijn, toont aan dat het merendeel van de deelnemende scholen zich binnen de gemeente situeert, meer bepaald 64%. In absolute aantallen zijn dit 1.887 scholen binnen de gemeente en 1.060 scholen buiten de gemeente die in 2015 deelnamen aan het aanbod van de cultuurcentra.

### Grafiek 3.3

Verhouding van het aantal scholen binnen de gemeente die wel en het aantal scholen binnen de gemeente die niet deelnemen aan het aanbod van de cultuurcentra in 2015



Vervolgens is het ook interessant te bestuderen hoeveel scholen binnen de gemeente deelnemen aan het aanbod en hoeveel scholen dat niet doen. De cijfers in grafiek 3.3 tonen dat het merendeel van de scholen in een gemeente ingaan op het aanbod van de cultuurcentra. Meer bepaald neemt 75% van de scholen in een gemeente deel aan het aanbod van de cultuurcentra, terwijl 25% niet deelneemt. In absolute aantallen gaat het om 626 scholen die niet deelnemen, terwijl 1.887 scholen wel deelnemen. Slechts 1 op de 4 vier scholen participeert dus niet aan het aanbod van de cultuurcentra. Dit stellen we niet enkel vast voor 2015, maar voor alle jaren vanaf 2006.

[Op het kennisportaal](#) kan u nagaan hoeveel scholen uw cultuurcentrum per jaar bereikt binnen de gemeente. Binnen de rubriek Aanbod selecteert u de vraag 'Hoe nemen scholen deel aan het aanbod?'. Aan de linkerkant van deze pagina kan u de gegevens in het dashboard verfijnen. U kan bijvoorbeeld uw cultuurcentrum selecteren en/of het jaar waarin u geïnteresseerd bent.

We zien hier echter wel verschillen tussen de categorieën van cultuurcentra. Scholen van binnen de gemeente nemen doorheen de jaren verhoudingsgewijs vaker deel aan het aanbod van de cultuurcentra van categorie B en C dan van categorie A (zie tabel 3.1).

### Tabel 3.1

Overzicht van het percentage deelnemende en niet-deelnemende scholen aan het aanbod van de categorie A, B en C cultuurcentra

	DEELNEMEND (%)	NIET-DEELNEMEND (%)
• Cat A	63,91	36,09
• Cat B	75,30	24,70
• Cat C	86,10	13,90



## DEELNAMES AAN SCHOOLACTIVITEITEN



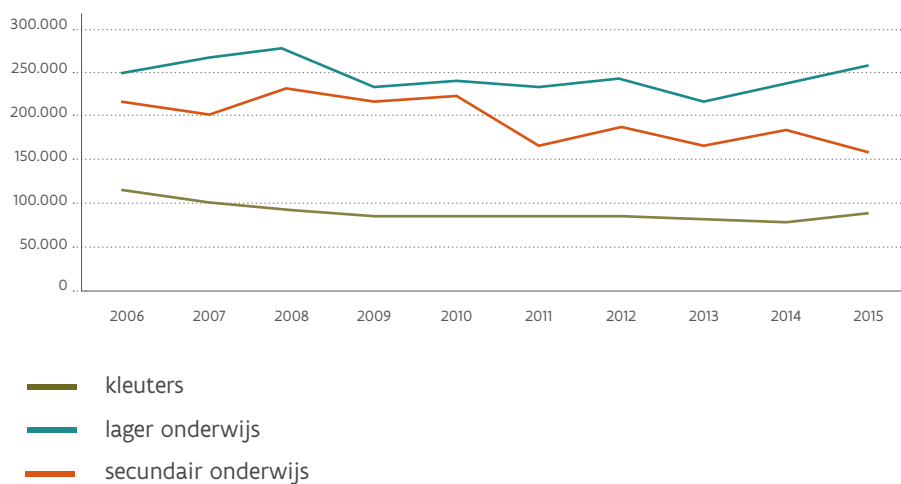
Om een volledig zicht te hebben op de participatiegraad, analyseren we ook het aantal deelnames aan de schoolactiviteiten van de cultuurcentra.



Opgelet: Een activiteit die zich richt tot meerdere scholengroepen, wordt per scholengroep meegeteld. Het is dus mogelijk dat eenzelfde activiteit meermaals geteld werd.

### Grafiek 3.4

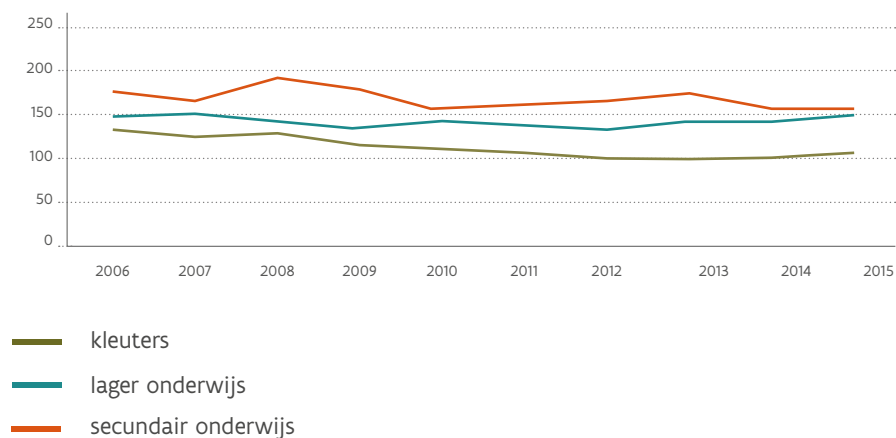
Evolutie van het aantal deelnames aan schoolactiviteiten in de kleuterscholen, lagere scholen en secundaire scholen van 2006 tot en met 2015



Zoals grafiek 3.4 aantoont, daalt het aantal deelnames bij kleuters tussen 2006 en 2014. In 2015 zien we dat het aantal deelnames bij kleuters in stijgende lijn gaat. Het aantal deelnames aan schoolactiviteiten in het lager en het secundair onderwijs fluctueert doorheen de jaren. Ondanks deze vaststelling, kunnen we wel stellen dat het aantal deelnames aan schoolactiviteiten in het lager en secundair onderwijs min of meer stabiel blijft, met 255.690 deelnames uit het lager onderwijs en 155.400 deelnames uit het secundair onderwijs in 2015.

### Grafiek 3.5

Evolutie van het gemiddeld aantal deelnames per schoolactiviteit in de kleuterscholen, lagere scholen en secundaire scholen van 2006 tot 2015



We bekeken ook het gemiddeld aantal deelnames per schoolactiviteit doorheen de jaren. Grafiek 3.5 toont dat het gemiddeld aantal deelnames per schoolactiviteit bij kleuters tussen 2006 en 2013 daalde. Vanaf 2013 ontstond er een lichte stijgende trend bij de kleuters. Het gemiddeld aantal deelnames per schoolactiviteit in het lager onderwijs kent doorheen de jaren een lichte stijging: het gemiddeld aantal deelnames bleef min of meer constant van 2006 tot 2010, er ontstond een lichte daling tussen 2010 en 2012 en het gemiddeld aantal deelnames in het lager onderwijs is sinds 2012 aan het stijgen, met in 2015 gemiddeld 147 deelnames. Het gemiddeld aantal deelnames per schoolactiviteit in het secundair onderwijs kent een minder eenduidig verloop. We zien dat het gemiddeld aantal deelnames er tussen 2006 en 2015 een lichte daling kende, uitgezonderd twee uitschieters in 2008 en 2013. In 2015 zijn er per schoolactiviteit in het secundair onderwijs gemiddeld 157 deelnames.

## Meer weten



Hieronder vindt u een aantal verwijzingen naar websites met informatie over het publiek(sbereik) van cultuurcentra in Vlaanderen:

[www.cultuurcentra.be](http://www.cultuurcentra.be)

Voor de gemeenschapscentra worden (nog) geen cijfers opgevraagd. Op [www.cultuurcentra.be](http://www.cultuurcentra.be) kan u een rapport terugvinden met cijfers over het publieksbereik (aantal deelnemers) van gemeenschapscentra. U vindt er ook een rubriek 'centra in beeld' met een filmpje over onder andere het ontstaan, de historiek en cijfermateriaal van cultuurcentra en gemeenschapscentra.

[www.participatiesurvey.be](http://www.participatiesurvey.be)

De Participatiesurvey brengt de participatiegraad in Vlaanderen in beeld. Er wordt onder meer gepeild naar cultuurparticipatie en deelname aan podiumactiviteiten. Via de webtool kunnen de cijfers van de Participatiesurvey 2009 en 2014 opgevraagd worden.

[www.geopunt.be](http://www.geopunt.be)

Op [geopunt.be](http://www.geopunt.be) kan u nagaan waar de cultuurcentra in Vlaanderen zich bevinden.

## Meer info bij dit document?



Departement Cultuur, Jeugd, Sport en Media – Afdeling Sociaal-cultureel werk  
Arenbergstraat 9  
1000 Brussel

[www.sociaalcultureel.be](http://www.sociaalcultureel.be)

An Adriaenssen – 02 533 42 37 - [an.adriaenssen@cjsm.vlaanderen.be](mailto:an.adriaenssen@cjsm.vlaanderen.be)

Tom Heyvaert – 02 533 42 26 - [tom.heyvaert@cjsm.vlaanderen.be](mailto:tom.heyvaert@cjsm.vlaanderen.be)

Maarten Vandekerckhove – 02 553 42 29 - [maarten.vandekerckhove@cjsm.vlaanderen.be](mailto:maarten.vandekerckhove@cjsm.vlaanderen.be)

Of bekijk onze rapporteringswebsite: [www.kennisportaalccenbib.be](http://www.kennisportaalccenbib.be)