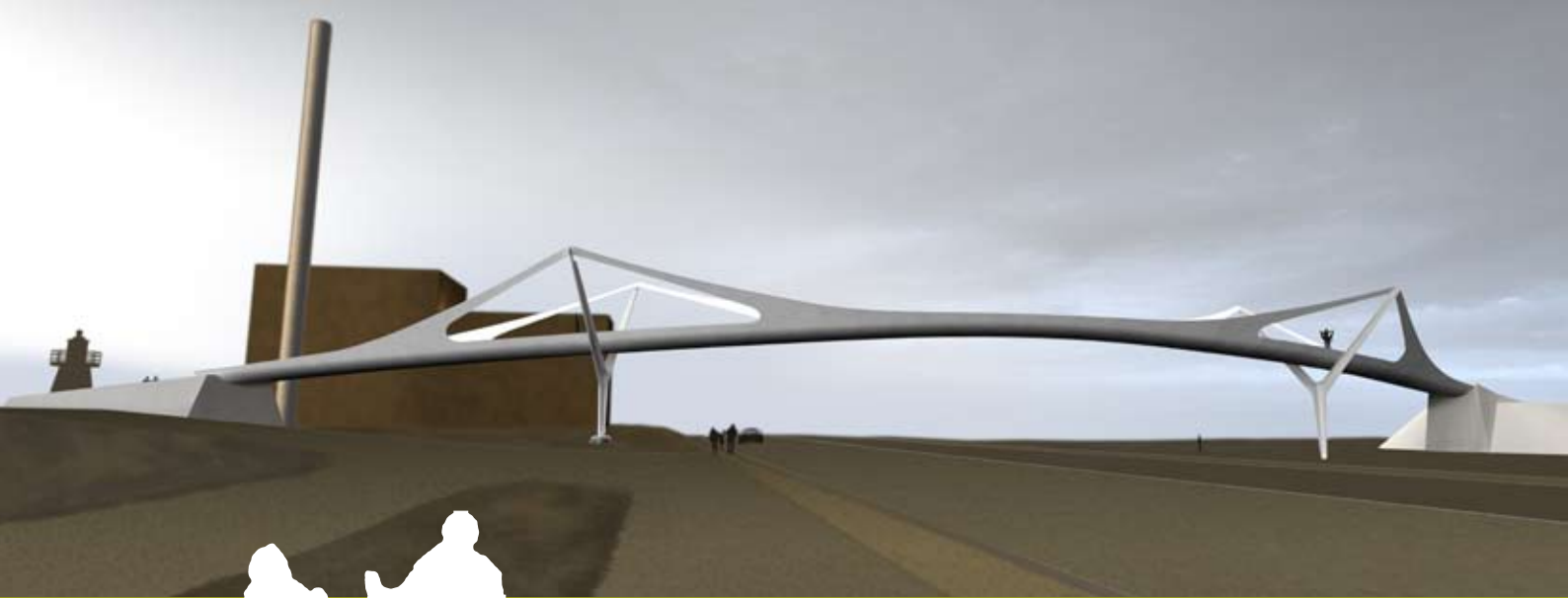


136°

DE LICHTENLIJN





1

DE LICHTENLIJN

3



Pal naast de gemeentegrens tussen Brugge (Zeebrugge) en Knokke-Heist bouwde de afdeling Kust van de Vlaamse overheid in 2007-2008 een nieuwe brug voor voetgangers en fietsers over de drukke kustweg en de route van de kusttram. Dat deze constructie meer aandacht zou krijgen dan alle soortgenoten langs de kust, lag voor de hand. Om langs de Elisabethlaan - én in deze brochure - de spotlichten te halen, had de brug als ingrediënten een niet alledaags concept, spectaculaire constructiewerkzaamheden en een meervoudige functie in huis, dat en een symbolische naam,

DE LICHTENLIJN



4

eigentijds bouwkundig kunstwerk

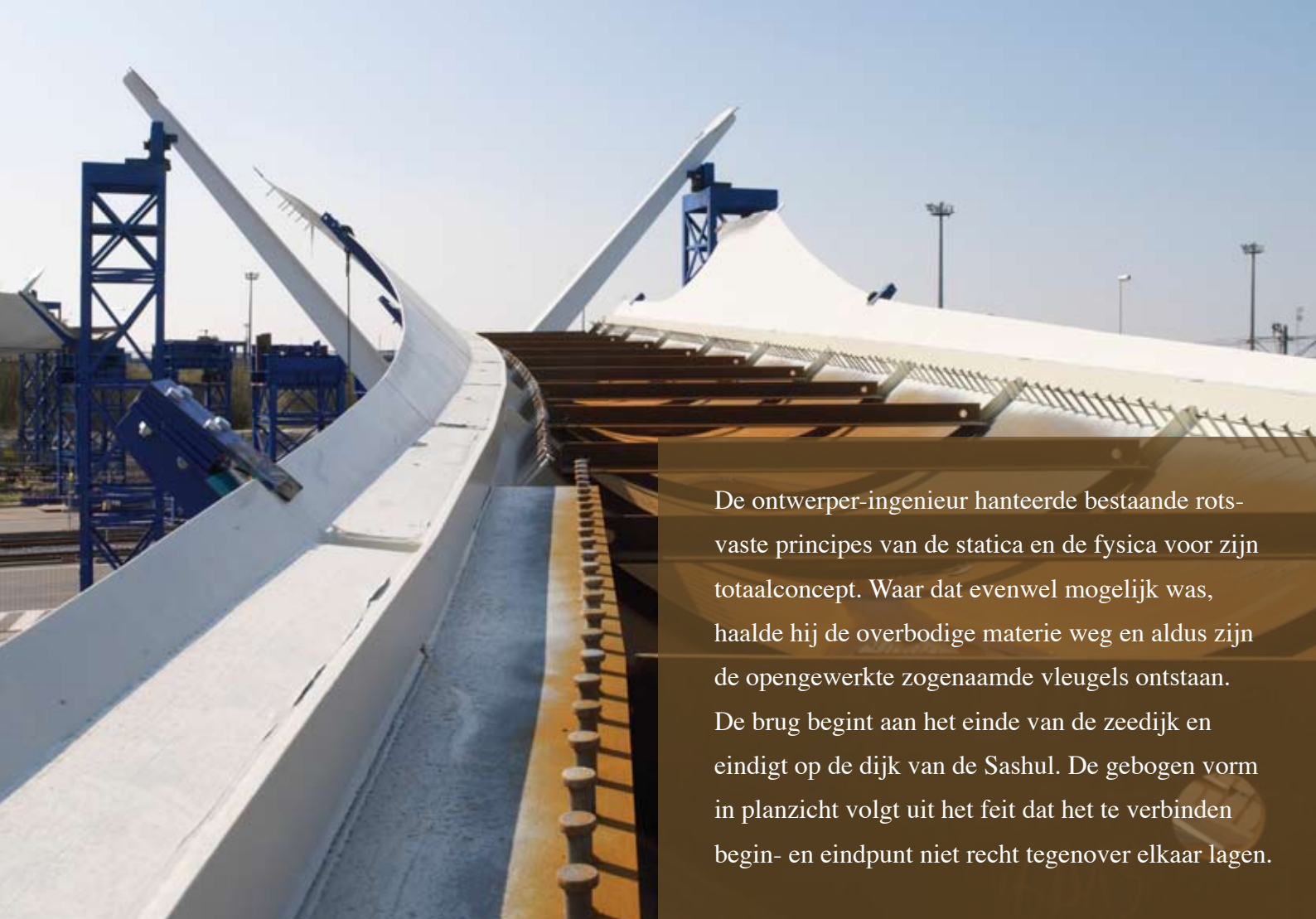
5

De brug over de Elizabethlaan is gebouwd naar een eigenzinnig ontwerp van het ingenieursbureau Ney & partners uit Brussel.

De ontwerper wilde een vloeiende overgang realiseren tussen een duinlandschap aan de zeezijde en een natuurgebied aan de landzijde. Hij heeft gebruik gemaakt van de tegenstelling tussen het verkeer en het landschap om een ranke brug te bedenken die zich vloeiend als het ware lostrekt van de grond, die zich in de vrije ruimte beweegt en een idee creëert van ruimtelijke leegte die overwonnen wordt.

Het is de bedoeling dat de gebruikers op de brug dit loskomen ervaren, dat zij het gevoel krijgen boven het landschap te zweven. Deze ervaring maakt van de eigentijdse constructie een bouwkundig kunstwerk dat zijn omgeving zowel stedenbouwkundig als landschappelijk en zintuiglijk ordent.





De ontwerper-ingenieur hanteerde bestaande rots-vaste principes van de statica en de fysica voor zijn totaalconcept. Waar dat evenwel mogelijk was, haalde hij de overbodige materie weg en aldus zijn de opengewerkte zogenaamde vleugels ontstaan. De brug begint aan het einde van de zeedijk en eindigt op de dijk van de Sashul. De gebogen vorm in planzicht volgt uit het feit dat het te verbinden begin- en eindpunt niet recht tegenover elkaar lagen.

6

brug met open vleugels

7

Sommige toeschouwers zien de brug als een stalen hangmat die over de kustweg gespannen is en aan de drie pijlers hangt. Anderen hebben dan weer bij het naderen vanaf de zeedijk voorstellingen van een reusachtig reptiel of een draak die zich door de lucht slingert. De bijzondere vormgeving heeft hier nochtans weinig met artistieke en poëtische fantasie, noch met mythologische figuren te maken.





veilige ongestoorde overgang

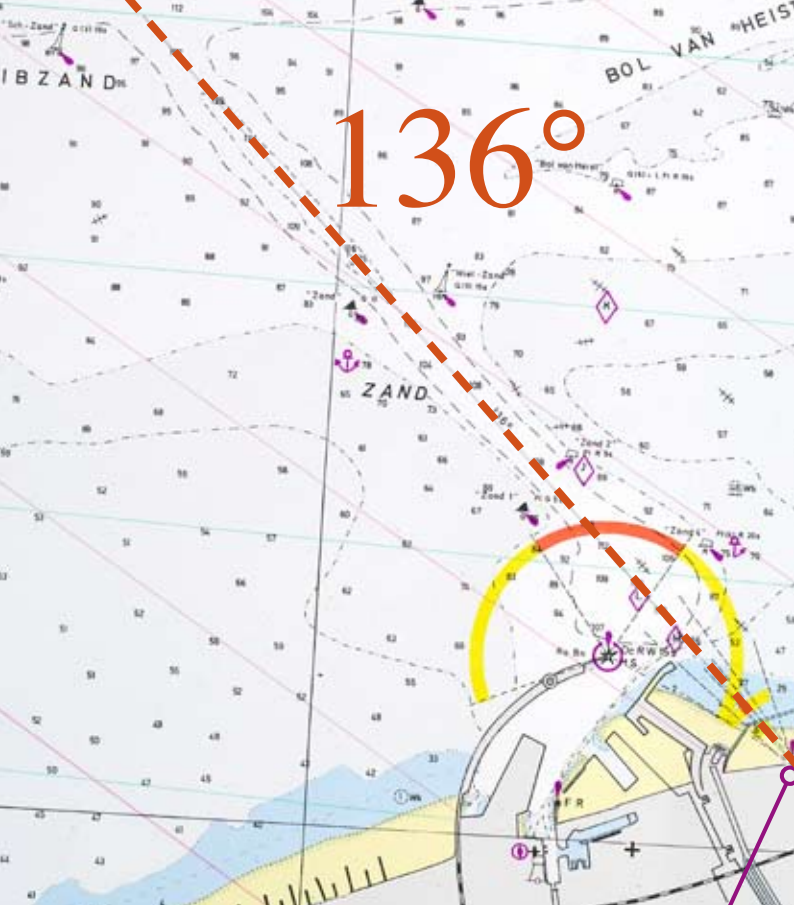


Dankzij de nieuwe brug kunnen zachte weggebruikers, toeristen en minder of anders-mobiele gebruikers veilig de drukke kustweg en de bedding van de kusttram oversteken. De wandelaars kunnen ongestoord vanaf de zeedijk naar de groene dijk langs het aangelegde natuurgebied Sashul stappen. De Sashul beslaat 14 ha van het meer dan 5 meter opgehoogde terrein tussen de Heistlaan en de monding van het Schipdonk- en het Leopoldkanaal. Daarnaast liggen De Vuurtorenweiden, lage weiden en plassen die een overblijfsel zijn van de historische poldergraslanden van Heist en Ramskapelle en vooral door watervogels als broedgebied gegeerd.

Natuurlijkhebbers kunnen vanaf de Sashul en De Vuurtorenweiden terug vlot en veilig over de brug het natuurgebied Baai van Heist bereiken. Dat dynamische gebied met ruim 50 ha strand, duin, slik en schorre en een uiterst veranderlijk landschap ligt in de luwte van de oostelijke havendam van Zeebrugge.

Door de nieuwe brug ontstaat hier meteen een as die de Kustfietsroute veilig verbindt met het fietsennetwerk Brugge Ommeland, wat ontegensprekelijk een meerwaarde betekent voor alle fietsende recreanten.





136°

De geklasseerde vuurtoren Laag Licht staat als een symbolisch bakens op het knooppunt van de nieuwe brug met de zeedijkpromenade van Heist en de weg naar de oostelijke havendam van Zeebrugge.

Wie 'Laag Licht' zegt, denkt meteen 'Hoog Licht'
De nieuwe brug vormt op zich ook de verbinding tussen deze twee vuurbakens.

Na de bouw van de haven in Zeebrugge in het begin van de 20ste eeuw vormden het Hoog Licht en het Laag Licht vanaf 1907 een lichtenlijn. Vaartuigen die de havengeul binnenliepen door de vaargeul Pas van 't Zand zaten op de goede koers van 136° als de lichtbundels van het laag en hoog geleidelicht zich op één lijn bevonden.

laag licht en hoog licht verbonden





12

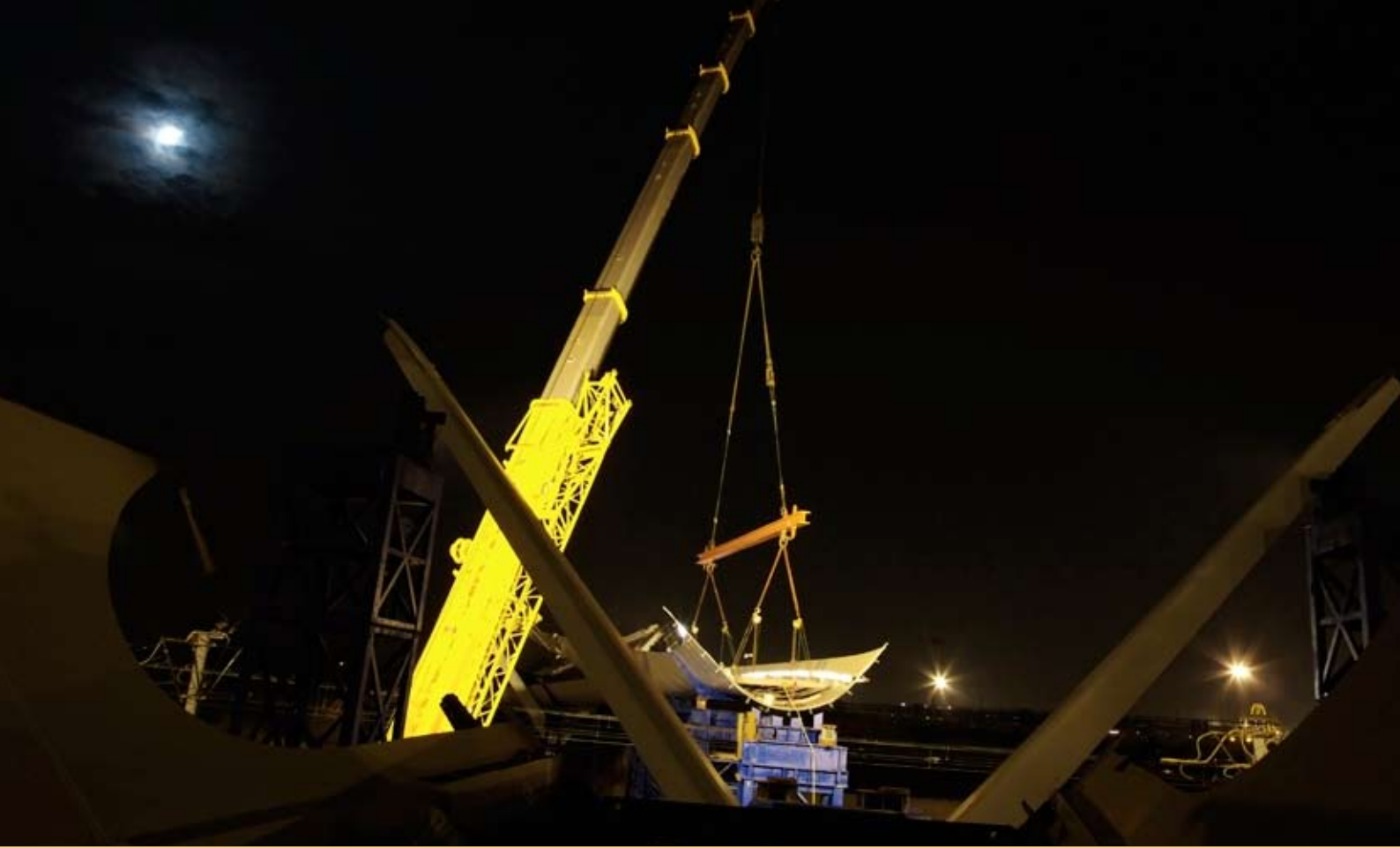
naam als herinnering, als eerbetoon

13

De bouwheer van de brug, het agentschap voor Maritieme Dienstverlening en Kust van de Vlaamse overheid, koos ervoor de brug een naam te geven die verwijst naar deze belangrijke bebakening van de haventoeegang. Men kan de naam DE LICHTENLIJN daarenboven zien als een eerbetoon aan alle zeevaarders die jaren lang dank zij deze maritieme dienstverlening veilig naar de havengeul konden navigeren.

Na de uitbreiding van de haven bleef de lichtlijn bestaan maar werd overgenomen door andere bakens, onder andere het hoge rood-wit gestreepte geleidelicht, dat zich op de site bevindt. De beide vuurtorens werden geklasseerd als monumenten. Ze maken nu deel uit van het maritieme patrimonium, beheerd door het agentschap voor Maritieme Dienstverlening en Kust (MDK). Ook het verhaal van deze vuurtorens is in een geïllustreerde brochure gegoten.





een nachtelijke montage

14

15

De werken zijn gestart in augustus 2007. Bij het bouwen van de landhoofden is rekening gehouden met de nabijheid van de natuurgebieden. Storende werken werden vermeden tijdens het broedseizoen van de aanwezige vogelpopulatie. De niet alledaagse constructie van het bruglichaam is in verschillende op elkaar aansluitende onderdelen gerealiseerd in een gespecialiseerd atelier voor metaalbouw. Er is ruim 90 ton staal verwerkt. De stalen brugpijlers hebben een Y-vorm en wegen elk 7,5 ton. Na het bouwen van de landhoofden is medio april 2008 het bruglichaam tijdens een nachtelijke operatie in de pijlers gehangen.





16 omringende site verfraaid 17

In het bruglichaam is een betonnen brugdek met harsafwerking en slijtlaag aangebracht. De stalen leuning is voorzien van LED-verlichting. De staalplaat van de brug loopt door boven het brugdek en fungeert als afscherming van de tramleidingen die onder de brug door lopen. De zichtbare delen van de brug kregen een lichtblauwe verflaag. Ook het heraanleggen van de omringende site en de beplanting van de landhoofden met helmgras maakten deel uit van de totale afwerking.

De kostprijs van dit project was geraamd op ruim 2,2 miljoen euro. De Vlaamse overheid financierde dit voor 4/5. Voor het resterende bedrag zijn fondsen aangewend van het Kustactieplan en betoelaging uit het Europese Doelstelling II programma.

De brug was in juli 2008 al voorlopig opengesteld, zodat de kustrecreanten tijdens de zomervakantie van de veilige oversteek en het nieuwe panorama konden genieten.

Eind augustus 2008 is DE LICHTENLIJN officieel in gebruik genomen.





COLOFON DE LICHTENLIJN

19

Vlaamse overheid
(MDK) agentschap voor
Maritieme Dienstverlening en Kust
afdeling Kust

Gratis brochure

Depotnr. D/2008/3241/219

projectverantwoordelijke
John Pauwels, communicatiemanager
MDK-afdeling Kust
johnv.pauwels@mow.vlaanderen.be

Realisatie & fotografie
www.grafillus.com – De Haan

Simulatie beelden : image © CoreConceptz

Met medewerking
van het ontwerp bureau Ney & Partners
en het Gemeentebestuur Knokke-Heist

Verantwoordelijke uitgever
ir. Bernard De Putter
algemeen directeur
MDK-afdeling Kust – tel. 059-554 207



DE LICHTENLIJN

