

JAARVERSLAG 2007

# WERKEN AAN DE WATERKETEN





## Colofon

Verantwoordelijke uitgever: Jan Hammenecker

Redactie: VMW – afdeling communicatie

Concept & vormgeving: Jansen & Janssen Uitgeverij

Fotografie: Philip Vanoutrive, Tom D'haenens, Marc Wauters

Coördinatie: VMW – afdeling communicatie

Wettelijk depot: D/2008/7180/1

# WERKEN AAN DE WATERKETEN

## **VMW – een integraal waterketenbedrijf**

De Algemene Vergadering van de VMW legde met een wijziging van de statuten het bestuurlijk kader vast voor een toekomstgericht integraal waterketenbedrijf. Een modern georganiseerd bedrijf ook, met centraal een aantal gespecialiseerde diensten en vier provinciale waterdiensten met een hoge mate van autonomie. 2007 was het jaar waarin dit bestuurlijk kader naar een nieuwe organisatiestructuur werd vertaald.

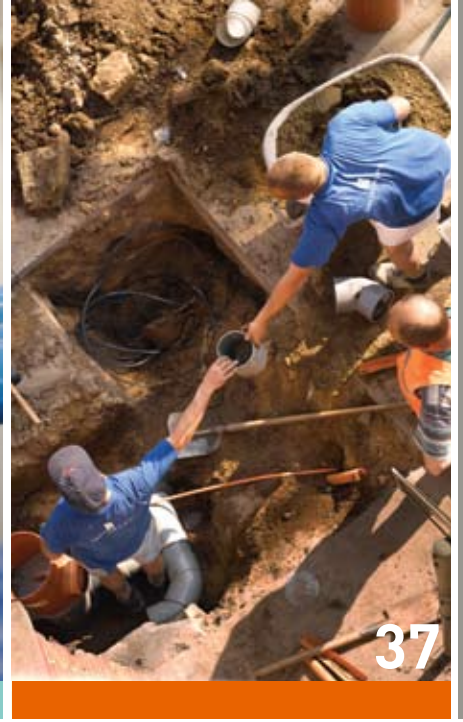
Drinkwater, industriewater en afvalwater zijn de pijlers waarop de werking van de VMW als integraal waterketenbedrijf is gestoeld. Ze vormen tevens de leidraad doorheen dit jaarverslag.



13



31



37

# INHOUD

- 06 Visie en missie van de VMW
- 07 Organisatie en structuur
- 09 Het project 'VMW-Integraal': een lokaal verankerd waterketenbedrijf

## 13 Drinkwater

- 14 Grondwater: onze belangrijkste bron
- 15 Toekomstgericht investeren
- 19 Drinkwater: een kwaliteitsproduct
- 23 Onderzoek en ontwikkeling
- 25 Ten dienste van onze klanten

## 31 Industriewater

- 32 Uitbouw van de BU Waterketendiensten
- 32 Industriewaterprojecten
- 33 Proceswater voor de West-Vlaamse industrie
- 33 Mevisco
- 34 Tendensen en evolutie

## 37 Afvalwater

- 38 RioAct – rioleringsbeheer op maat van de gemeente
- 39 Structurele samenwerking met gemeenten
- 40 iView: telemetrie op maat van de lokale overheid

- 42 Nationale en internationale contacten
- 43 Overzichtstabel 2007
- 44 Productie- en opslaginfrastructuur
- 45 Kerncijfers
- 46 Samenstelling van de provinciale comités



## WOORD VOORAF



Met enige fierheid mag ik u het jaarverslag 2007 van de Vlaamse Maatschappij voor Watervoorziening voorstellen. Het is het eerste jaarverslag van de VMW in haar nieuwe structuur. De statutenwijziging waarvoor de Algemene Vergadering in 2006 het licht op groen zette, tekende een nieuw bestuurlijk kader uit voor de VMW: een toekomstgericht integraal waterketenbedrijf met een sterke lokale verankering.

Voor de dagelijkse werking van de VMW veranderde dit weinig: onze kerntaken situeren zich net als voorheen in de domeinen van het drinkwater, het industriewater en het afvalwater. Dat zijn ook de pijlers waarop dit jaarverslag is gebouwd. Wat wel veranderde, was de inbreng van onze vennoten. Via de provinciale comités en de provinciale bureaus zijn zij nu veel directer betrokken bij de werking van de VMW, en kunnen zij een aantal lokale accenten leggen.

Voor het eerst staan we in het jaarverslag in een afzonderlijk hoofdstuk stil bij onze activiteiten op het vlak van industriewater.

De industriële markt is een belangrijke groeimarkt voor de VMW. Eind 2007 waren de diverse lopende industriewaterprojecten goed voor een totaal jaarvolume van ruim 3 miljoen m<sup>3</sup> water, of 2,5% van de totale waterverkoop van de VMW.

In een stagnerende drinkwatermarkt is het voor de VMW belangrijk om nieuwe markten aan te boren en nieuwe diensten aan te bieden. Eind 2007 keurde de Raad van Bestuur het Bedrijfs- en Budgetplan 2008-2012 goed. Het kwam tot stand na uitgebreide brainstormsessies en discussiefora met onze medewerkers. Met dat strategisch plan kiest de VMW duidelijk voor de vlucht vooruit. Enkel door de ontwikkeling van nieuwe diensten, en de inkomsten die daaraan verbonden zijn, kunnen wij blijven voldoen aan onze oorspronkelijke missie: het leveren van kwaliteitsvol drinkwater aan een zo goedkoop mogelijke prijs. Ten dienste van en in samenwerking met onze vennoten.

Luc Asselman  
voorzitter Raad van Bestuur

## VISIE EN MISSIE VAN DE VMW

### VISIE

Water is een basisgoed. Elke klant heeft te allen tijde recht op gezond en kwaliteitsvol drinkwater tegen een aanvaardbare prijs. Daarvoor zorgen, blijft de eerste kernopdracht van de VMW.

Om onze kennis, onze infrastructuur en onze uitgebreide regionale werking ten volle te benutten, bouwen wij daarnaast een breed aanbod uit van producten en diensten in de gehele waterketen:

- we produceren en verdelen water op maat,
- we zijn verantwoordelijk voor de afvoer en de zuivering ervan,
- we leveren de nodige daaraan verbonden diensten.

Zo sluiten we de waterkringloop op een duurzame, ecologisch en economisch verantwoorde manier.

Onze visie kadert in de nieuwe opdrachten die voortvloeien uit het decreet integraal waterbeheer en onderstreept de kern-

waarden van de Vlaamse overheid. De VMW heeft als motto: voortdurend verbeteren, betrouwbaar zijn, klantgericht optreden en resultaatgericht werken.

### MISSIE

De VMW wil zich verder ontwikkelen en profileren als vanzelfsprekende Vlaamse partner in water en watergebonden dienstverlening.

De VMW wil haar aanbod in watergebonden dienstverlening afstemmen op de vraag van vennoten en klanten, met oog voor een duurzaam waterbeheer.

Productie en distributie van drinkwater blijven onze kernactiviteiten. Daarnaast zullen wij de afvoer en zuivering van afvalwater in samenspraak met onze vennoten uitbreiden.

Omdat watervoorziening meer is dan één product leveren, willen wij een brede watergebonden dienstverlening aanbieden aan vennoten en klanten binnen Vlaanderen. ■



# ORGANISATIE EN STRUCTUUR

## RAAD VAN BESTUUR

Luc Asselman, voorzitter

Albert Vandezande, ondervoorzitter

Kristel Gevaert, ondervoorzitter

Danny Nolf, ondervoorzitter *(tot 8-6-2007)*

Tania Janssens, ondervoorzitter

*(met ingang van 31-8-2007)*

Rosa Lernout-Martens, bestuurder

*(niet op de foto)*

Luk Vandekerckhove, bestuurder

Mieke Offeciers-Van De Wiele, bestuurder

Stefan Goclon, bestuurder

Walter Cremers, bestuurder

Freddy De Chou, bestuurder

Annie Deckers, bestuurder

Luc Vande Caveye, bestuurder

Annie Mervillie, bestuurder

Rudy Corijn, bestuurder

Jozef De Borger, bestuurder

Francis Bosmans, bestuurder

René Swinnen, bestuurder

Sammy Wuyts, regeringscommissaris

Paul Thomas, regeringscommissaris



## DIRECTIETEAM

Bernard Breda, directeur-generaal

Luc Keustermans, directeur techniek

Jan Hammenecker, directeur bedrijfssystemen en communicatie

Frederik Looten, directeur strategie en businessontwikkeling

Roger Pottillius, provinciaal directeur West-Vlaanderen

*(tot 29 februari 2008)*

Alfred Bauwens, provinciaal directeur West-Vlaanderen

*(sinds 1 maart 2008)*

Alfred Bauwens, provinciaal directeur Oost-Vlaanderen

John Bijloos, provinciaal directeur Vlaams-Brabant

Michel Vanroy, provinciaal directeur Limburg



## SAMENSTELLING EN WERKING VAN DE RAAD VAN BESTUUR

De Raad van Bestuur is samengesteld uit 16 leden en de voorzitter. De voorzitter is benoemd door de Vlaamse Regering. Ook acht van de zestien leden zijn door de Vlaamse Regering aangesteld, waarvan vier op voordracht van de vennoten verenigd in een provinciaal comité.

De andere acht leden zijn aangesteld door de Algemene Vergadering, op voordracht van de provinciale comités.

De Raad van Bestuur telt onder zijn leden de voorzitters van de provinciale comités, waarin de vennoten zijn verenigd van respectievelijk de provinciale waterdienst West-Vlaanderen, de provinciale waterdienst Oost-Vlaanderen, de provinciale waterdienst Vlaams-Brabant en de provinciale waterdienst Limburg. Het mandaat van de leden van de Raad van Bestuur loopt 6 jaar en is hernieuwbaar. In 2007 werd het aantal bestuursmandaten in de Raad van Bestuur uitgebreid van 10 tot 16.

Door de Vlaamse Regering werden de volgende bestuurders aangesteld:

- Tania Janssens
- Annie Mervillie
- Francis Bosmans
- René Swinnen, op voordracht van het provinciaal comité Vlaams-Brabant.
- Mieke Offeciers, wiens mandaat is hernieuwd.

Door de Algemene Vergadering werden de volgende bestuurders benoemd:

- Luc Vande Caveye, op voordracht van het provinciaal comité West-Vlaanderen
- Rudy Corijn, op voordracht van het provinciaal comité Oost-Vlaanderen
- Jozef De Borger, op voordracht van het provinciaal comité Vlaams-Brabant.

In 2007 vergaderde de Raad van Bestuur 14 keer.

Binnen de Raad van Bestuur zijn een aantal comités en commissies opgericht. Het Auditcomité, het Strategisch comité, het comité Vastgoed en Investerings en de commissie Business Unit Waterketen-

diensten zijn structureel verbonden aan de werking van de raad van bestuur. De commissies Personeelsbeleid, Informatiebeleid, Communicatiebeleid, Financieel beleid en de Pensioencommissie geven advies over de hun toegewezen dossiers.

De leden van de Raad van Bestuur worden vergoed volgens het vergoedingsstelsel dat werd vastgelegd door de Algemene Vergadering op 8 juni 2007.

De leden van de Raad van Bestuur die wonen in een gemeente die vennoot is van een provinciale waterdienst, zijn van rechtswege lid van het provinciaal comité, de sectorcomités en het bureau van het provinciaal comité van die provinciale waterdienst.

# HET PROJECT VMW-INTEGRAAL: EEN LOKAAL VERANKERD WATERKETENBEDRIJF

## EEN NIEUWE ORGANISATIESTRUCTUUR

Het project *VMW-Integraal* vormt de VMW om tot een modern – lokaal verankerd – waterketenbedrijf. De Algemene Vergadering zette hiertoe in 2005 het licht op groen. De belangrijke statutenwijziging, die de Algemene Vergadering in 2006 goedkeurde, werd in 2007 in de praktijk gebracht. De Raad van Bestuur werd uitgebreid met nieuwe vertegenwoordigers van de gemeentelijke aandeelhouders. Na de installatie van de nieuwe gemeenteraden in januari 2007, werden de provinciale comités en sectorcomités samengesteld en startten de provinciale bureaus hun werkzaamheden. De provinciale bureaus vormen het dagelijks bestuur van de provinciale directies.

De nieuwe organisatiestructuur weerspiegelt de moderne visie van de VMW over wat een waterketenbedrijf moet zijn. Zij combineert een sterke lokale en provinciale verankering met de synergievoordelen van haar schaalgrootte als belangrijkste drinkwaterbedrijf in Vlaanderen.

## DE PROVINCIALE BUREAUS ALS MOTOR VAN DE PROVINCIALE WATERDIENSTEN

Sinds januari 2007 zijn heel wat beslissingsbevoegdheden gedecentraliseerd naar het provinciale niveau. Zo hebben de provinciale comités beslissingsbevoegdheid op domeinen zoals het tarievenbeleid van de provinciale waterdienst, de voordracht van bestuurders, het investeringsprogramma distributie, de personeelsbehoeften en de exploitatierekeningen. Het dagelijks bestuur van de provinciale directie is in handen van de provinciale bureaus. Zij vergaderen maandelijks en beslissen autonoom over onder andere de aanwending van autonome investeringskredieten, en volgen het investeringsprogramma distributie van dichtbij op. De bureaus behandelen ook de dossiers abnormaal verbruik. Zij volgen de rioleerings- en industriële activiteiten van de provinciale waterdienst op. Zij bereiden de tarievdossiers voor en ontwikkelen initiatieven om de communicatie met de klant te verbeteren. Tenslotte behandelen zij ook aanvragen tot sponsoring van lokale

of provinciale activiteiten. De provinciale bureaus zijn op die manier de motor van de provinciale waterdiensten en vormen tegelijkertijd de brug tussen het lokale niveau en de Raad van Bestuur van de VMW.

## ALLE LEIDINGEN GEDIGITALISEERD

Naar aanleiding van het afsluiten van de jaarrekeningen 2006 besliste de Raad van Bestuur van de VMW om de waardering van de materiële vaste activa aan een grondige doorlichting te onderwerpen, en het afschrijvingsritme ervan in overeenstemming te brengen met de werkelijke levensduur. Het omvangrijke leidingnet van de VMW weegt binnen die activa het zwaarst door. Een juiste waardering van die leidingen is dan ook belangrijk om een getrouw beeld te krijgen van de economische waarde ervan. Daarom werd in 2007 versneld werk gemaakt van het inbrengen van het totale >>

*De nieuwe organisatiestructuur weerspiegelt de moderne visie van de VMW over wat een waterketenbedrijf moet zijn.*

>> leidingnet van de VMW in het geografisch informatiesysteem G/Water. Een gigantisch project, want het leidingnet van de VMW omvat meer dan 30.000 km leidingen, goed voor 4500 overzichtskaarten en meer dan 200.000 leidingsschetsen met bijbehorende technische gegevens. Dankzij de aanwerving van tijdelijke extra krachten slaagden we erin om de klus tegen eind 2007 te klaren. Een investering die rendeert: alle leidinggegevens zijn nu op een gebruiksvriendelijke en digitale manier beschikbaar en toegankelijk, en de informatie daarover kan ook aan andere informaticatoepassingen worden gekoppeld. Ook onze gemeenten-vennoten kunnen daarmee hun voordeel doen.

Zo bezorgden we reeds een aantal gemeenten de digitale, geografische gegevens van de brandkranen op hun grondgebied.

## PERSONEELSORGANISATIE

De nieuwe bestuurlijke structuur heeft ook gevolgen voor de dagelijkse werking van de VMW. Daarom zijn we gestart met het uittekenen van een nieuwe personeelsorganisatie. Daarbij vertrokken we van drie basisprincipes:

- **de centrale directies als ondersteunende en dienstverlenende entiteit:** binnen de koepelstructuur in Brussel zijn vier centrale directies opgericht. Die zijn verantwoordelijk voor de realisatie van grote infrastructuurprojecten op het vlak van productie en toevoer en voor het toeleveren van diensten op het vlak van personeelsbeleid, financiën en informatiesystemen. Ook de waterketendiensten, omgevormd tot een autonoom werkende business unit, maken daarvan deel uit.

- **een matrixmodel voor de VMW:** de provinciale directies en de waterketendiensten zijn autonome bedrijfs-eenheden, die een functionele band hebben met de ondersteunende eenheden van de centrale directies.

- **de multi-inzetbaarheid van medewerkers:** in plaats van te kiezen voor een klassieke organisatiebenadering met diensten en cellen, brengen we op basis van hun competenties medewerkers onder in functionele groepen, die naargelang de actuele behoefte op meerdere actiedomeinen inzetbaar zijn.

Ook het nieuwe sociaal akkoord, waarvoor de besprekingen in de loop van 2007 werden afgerond, houdt rekening met de verdere organisatorische uitbouw van de VMW. Een essentiële schakel is het kerntakendebat. Dat legt de activiteiten vast die de VMW verder wil uitbouwen en waarvan de VMW de nodige kennis en expertise wil behouden of ontwikkelen. Voor die kerntaken blijft de statutaire tewerkstelling het uitgangspunt. De

## TOTAAL AANTAL PERSONEELSLEDEN

	31-12-2006	31-12-2007
Directie West-Vlaanderen	354	339
Directie Oost-Vlaanderen	229	231
Directie Vlaams-Brabant	340	355
Directie Limburg	319	315
Centrale directie	264	230
<b>Totaal</b>	<b>1.506</b>	<b>1.470</b>

resultaten van die oefening vormen het uitgangspunt voor de opmaak van een nieuw personeelsbehoeftenplan. Het sociaal akkoord 2007 voorziet ook in de gefaseerde verhoging van de eindejaars-toelage voor de medewerkers. Zo zoekt de VMW aansluiting bij de afspraken die daarover binnen de Vlaamse overheidssector werd gemaakt. Een eerste verhoging werd eind december uitbetaald.

## **VMW KIEST DEFINITIEF VOOR WINDOWS-PLATFORM**

In 2006 lichtte een gespecialiseerd consultancybedrijf het ICT-beleid binnen de VMW grondig door. Het bedrijf bracht de bestaande ICT-omgeving in kaart en stelde een lijst met verbeterpunten op. De VMW startte in 2007 met de implementatie van die verbeterpunten en nam twee belangrijke beslissingen: het Mac-platform verlaten en het serverpark uitbesteden.

Momenteel bestaan het Mac- en het Windows-platform bij de VMW naast

elkaar. Een aantal toepassingen wordt echter alleen op het Windows-platform ondersteund. Daarom zullen we in een periode van twee jaar alle Mac-computers vervangen. De medewerkers krijgen een aangepast vormingsprogramma. Ook het serverpark wordt uitbested, om de bedrijfszekerheid te garanderen. Daarvoor startten we in 2007 de aanbestedingsprocedure op.

## **EEN TOEKOMSTPLAN VOOR DE VMW**

Meer dan 100 medewerkers uit het hoger kader en het middenkader werkten in 2007 mee aan de totstandkoming van een nieuw strategisch plan voor de VMW.

In brainstormsessies die provinciaal werden georganiseerd, konden zij vrijuit discussiëren over de weg die de VMW de komende jaren moet bewandelen. Ze onderzochten de sterkten, de pijnpunten, de kansen en de bedreigingen waarmee de VMW te maken heeft. Ze zochten een antwoord op de vraag hoe de VMW de komende jaren groei kan blijven

realiseren en formuleerden voorstellen om een bedrijfscultuur te creëren waarin creativiteit en verantwoordelijkheid centraal staan. De ideeën en voorstellen die daaruit naar voor kwamen, werden gebundeld in het Bedrijfsplan 2008-2012. Dat kreeg als titel 'Onze toekomst, onze uitdaging' en werd in het najaar aan alle medewerkers voorgesteld.

De doelstellingen kunnen we samenvatten in vijf grote thema's: het ontwikkelen van nieuwe producten en diensten, het uitbouwen en versterken van samenwerkingsverbanden, het investeren in nieuwe technologieën, het dynamiseren van de bedrijfsorganisatie en het professionaliseren van de communicatie.

De doelstellingen van het bedrijfsplan worden vertaald naar jaarlijkse actieplannen met concrete actiepunten voor de provinciale en centrale directies. Die actieplannen houden rekening met de eigenheid en de specifieke noden van elke directie.





# DRINKWATER

**H**et leveren van kwaliteitsvol drinkwater is en blijft onze eerste opdracht. We beschikken over grote en kleine grondwaterwinningen in genoeg alle watervoerende lagen en over belangrijke oppervlaktewaterwinningen. We volgen de nieuwste ontwikkelingen op het vlak van waterbehandelings-

technieken en kwaliteitszorg op de voet. Zo kunnen we blijven tegemoetkomen aan de steeds strenger wordende kwaliteitseisen, en inspelen op wat onze klanten wensen en vragen. Een boeiende opdracht, waarbij onze medewerkers het hele jaar door, dag na dag, het beste van zichzelf geven.

## GRONDWATER: ONZE BELANGRIJKSTE BRON

De basis van kwaliteitsvol drinkwater is zo zuiver mogelijk grond- of oppervlaktewater. Grondwater blijft een belangrijke bron, omdat het ruwwater veelal van een goede basiskwaliteit is. Om de productiecapaciteit van onze grondwaterwinningen te garanderen, investeerde de VMW in 2007 bijna 190.000 EUR in projecten voor bijkomende productie- of reserveputten en voor het herboren, herstellen en regenereren van bestaande productieputten.

### Pionierswerk op het vlak van hydro-ecologische analyse

De MER-studies voor de hervergunning van de grondwaterwinningen in Tessenderlo en Scherpenheuvel-Zichem (Vinkenberg) werden in 2007 afgerond. De hervergunning is belangrijk met het oog op de bevoorradingszekerheid in Noord-Oost-Brabant en het westen van de provincie Limburg. De winning Vinkenberg willen we gedeeltelijk verplaatsen, om plaats te maken voor een overstromingsgebied in de Demervallei. Het verplaatsen van een grondwaterwinning kan echter een belangrijke impact hebben op de flora en fauna van het gebied. Het is dus belangrijk om vooraf de hydro-ecologische gevolgen in kaart te brengen. Daartoe hebben we voor het eerst gebruik gemaakt van het hydro-ecologische model NICHE Vlaanderen, dat onder impuls van de VMW de voorbije jaren werd ontwikkeld. Uit het onderzoek blijkt objectief dat het verplaatsen van de grondwaterwinning een positieve ontwikkeling zal hebben op de natuurlijke en biologische ontwikkeling van het gebied. De VMW is het eerste Vlaamse bedrijf dat het NICHE Vlaanderen-model gebruikt

voor een MER-studie. De adviserende overheidsinstanties waren sterk onder de indruk van de kwaliteit van het afgeleverde MER-rapport. Zij zullen het model aanbevelen bij andere bedrijven en organisaties die een MER-studie moeten afleveren waarin het aspect grondwaterwinning aan bod komt.

### Menselijke activiteit beïnvloedt de kwaliteit van het grondwater

Ondanks de afbakening van beschermingszones rond de waterwingebieden, blijkt de menselijke activiteit toch af en toe nadelig voor de kwaliteit van het grondwater. Zo werden we in 2007 in een aantal ondiepe waterwinningen geconfronteerd met de aanwezigheid van restanten van herbiciden en pesticiden in het grondwater. Via gerichte maar dure investeringen, onder andere het plaatsen van actieve koolfilters, zorgen we ervoor dat die stoffen niet in het drinkwater achterblijven. Het is belangrijk om de burgers te sensibiliseren en bewust te maken van de risico's van onoordeelkundig gebruik van dit soort producten, zodat de kwaliteit van het grondwater gehandhaafd blijft. Verder op in dit jaarverslag, in het hoofdstuk drinkwaterkwaliteit, leest u daarover meer. ■



## TOEKOMSTGERICHT INVESTEREN

De jaarlijkse investeringsprogramma's van de VMW passen in een meerjarenvisie inzake drinkwatervoorziening. We baseren ons daarbij op de watervoorzieningsplannen die wij per bevoorradingszone opmaken. Die plannen brengen de bestaande capaciteits- en productiegegevens in kaart, simuleren een aantal toekomstscenario's inzake het te verwachten verbruikspatroom, en inventariseren op basis daarvan de investeringen die de komende jaren nodig zijn. In het kader daarvan namen we in 2007 een nieuw softwarepakket in gebruik voor de geautomatiseerde berekening van leidingnetwerken. De nieuwe software biedt ons onder meer de mogelijkheid om aan de hand van analyses inzake leveringszekerheid, scenario's uit te werken bij de uitval van kritische toevoerleidingen. Dankzij een koppeling met het GIS-systeem en andere telemetriedatabanken, kunnen relevante datagegevens van het leidingnetwerk rechtstreeks in het berekeningsprogramma worden ingeladen.

Het drinkwater-  
verbruik stagneert,  
maar kent steeds  
hogere pieken bij  
langdurig warm en  
droog weer.



Steeds meer ligt in de investeringsprogramma's de nadruk de uitbreiding van onze infrastructuur. In 2007 ging tweederde van het investeringsbudget naar nieuwe productie- en toevoercapaciteit, bijkomende bergingsmogelijkheden en extra pompcapaciteit. We willen daarmee een antwoord bieden op het gewijzigd verbruikspatroom, dat zich kenmerkt door een stagnerend gemiddeld verbruik, >>



>> maar een steeds hoger piekverbruik bij langdurig warm en droog weer.

### Investeringsprojecten 2007

In 2007 legden we voor een totaal bedrag van ruim 63 miljoen EUR aan investeringsprojecten vast inzake productie, toevoer en distributie: 11 miljoen EUR voor gebouwen en elektromechanische uitrustingen, 7 miljoen EUR voor aanleg en onderhoud van toevoerleidingen en 45 miljoen EUR voor de vernieuwing en uitbreiding van het distributienetwerk. Die werken worden veelal toevertrouwd aan erkende en geregistreerde aannemers via gerichte aanbesteding of via raamcontracten. Daarnaast wordt een niet te verwaarlozen aandeel uitgevoerd door intern geschoolde en gespecialiseerde VMW-medewerkers.

Verderop staan we stil bij enkele markante projecten. Hieronder vindt u een overzicht van de andere belangrijke investeringsprojecten die in 2007 werden opgestart of lopende waren.

#### ■ West-Vlaanderen

De productiecapaciteit van het water-

Via gerichte investeringen zorgen we ervoor dat restanten van herbiciden en pesticiden niet in het drinkwater terechtkomen.

productiecentrum De Gavers (Harelbeke) wordt uitgebreid. Een nieuwe toevoerleiding richting Waregem en nieuwe opjagers in Tielt en Heule (Kortrijk) zorgen voor een efficiëntere bevoorrading van onze klanten. In het waterproductiecentrum wordt ook een nieuwe polymeerinstallatie voor de slibbehandeling gebouwd.

#### ■ Oost-Vlaanderen

In het waterproductiecentrum van Klein-Sinaai wordt een installatie voor spoelwaterrecuperatie gebouwd.

#### ■ Vlaams-Brabant

Om beter te kunnen inspelen op piekverbruiken in het Hageland, investeren we in de bouw van een opjager in Houwaart (Tielt-Winge) en in de uitrusting van nieuwe putten in Aarschot en Zichem-Scherpenheuvel.

In Heverlee wordt een nieuw waterproductiecentrum opgetrokken. De plannen daarvoor werden afgewerkt en de werken worden in 2008 aangevat. De volgende jaren wordt ook 1,6 miljoen EUR geïnvesteerd in toe-

voerleidingen, in synergie met Aquafin-werken.

In het productiecentrum van Aarschot bouwen we een installatie voor de recuperatie van spoelwater.

#### ■ Limburg

In Maaseik bouwen we een nieuw waterproductiecentrum (Vlakenhof). Het water dat daar zal worden opgepompt, is van nature zacht en hoeft dus niet te worden onthard. Daardoor kan meer zacht water vanuit de waterproductiecentra van Eisdien en Leut-Meeswijk naar Zuid-Limburg worden gepompt.

Om de productiecapaciteit van de winningen maximaal te benutten, zijn nieuwe toevoerleidingen gepland. De productiecapaciteit van het waterproductiecentrum van Bree wordt met 50 % opgetrokken.

In de waterproductiecentra van Lommel en Neerpelt komt een luchtdroging in de gesloten filterruimtes. De levensduur van de buis- en filterbekledingen wordt op die manier aanzienlijk verlengd.

### Een masterplan voor het waterproductiecentrum De Blankaart

Het waterproductiecentrum De Blankaart in Diksmuide maakt voor de productie van drinkwater gebruik van oppervlaktewater uit de IJzer en de polders van het Blankaartgebied. Het water wordt opgeslagen in een spaarbekken van 3 miljoen kubieke meter. Het waterproductiecentrum werd gebouwd in 1972 en is daarmee de oudste oppervlaktewaterwinning van de VMW.

De intensieve landbouw in het IJzerbekken en de aanwezigheid van veel natuurlijk organisch materiaal in het oppervlaktewater, vereisen een aanpassing van de waterbehandelingsinstallatie. Daarom startten we in 2005 met het uittekenen van een masterplan om de waterbehandeling te optimaliseren. In 2006 was na onderzoek gebleken dat het technisch haalbaar is om de uit bedrijf genomen nitraatverwijderingseenheid om te bouwen tot een ionenwisselaar met magnetische harskorrels voor de verwijdering van organische stoffen. Laboratoriumproeven

>>



Een tweede productiecentrum in Kluizen stelt de toekomstige drinkwatervoorziening in Oost-Vlaanderen veilig.

>> hebben nu uitgewezen dat die techniek het mogelijk maakt om de dosering van chemicaliën in de andere behandelingsstappen fel te verminderen. Het natuurlijk organisch materiaal wordt echter niet het hele jaar door even efficiënt uit het water verwijderd. In een pilootinstallatie onderzoeken we verder wat de oorzaak is van die seizoensgebonden schommelingen, en wat we eraan kunnen doen.

### Productiecapaciteit van Kluizen verhoogt met 50%

In Kluizen (Evergem) werd in de loop van 2007 een tweede productiecentrum in gebruik genomen. De nieuwe installatie zorgt ervoor dat de dagelijkse productiecapaciteit van dit belangrijke oppervlaktewaterproductiecentrum van 40.000 m<sup>3</sup> wordt uitgebreid tot 60.000 m<sup>3</sup>. Zo wordt de toekomstige drinkwatervoorziening in Oost-Vlaanderen veiliggesteld, zonder de grondwatervoorraden bijkomend te moeten aanspreken.

De nieuwe productie-installatie, met onder andere een nitrificatie- en een flotatie-eenheid, werd volledig door de studiediensten van de VMW ontworpen

en staat voor een investering van ruim 7 miljoen EUR.

### Een nieuwe watertoren in Meensel-Kiezegem

Watertorens zijn dure projecten, en het is steeds minder evident om voor dat soort bouwwerken de nodige vergunningen te krijgen en geschikte locaties te vinden. We bouwen enkel nieuwe watertorens om tegemoet te komen aan specifieke noden. In het Hageland is dat het sterk gestegen piekverbruik van drinkwater. De nieuwe watertoren in Meensel-Kiezegem (Tielt-Winge), waarvoor de werken in 2007 zijn gestart, is van essentieel belang voor de uitbreiding van de bergingscapaciteit in het Hageland. De watertoren zal een inhoud van 1.500 m<sup>3</sup> drinkwater hebben, het drievoudige van de capaciteit van de huidige watertoren. Een nieuwe toevoerleiding van Houwaart naar de watertoren zorgt voor een versterking van de aanvoercapaciteit. De nieuwe watertoren wordt in het najaar van 2008 in gebruik genomen. Dan wordt ook de bestaande watertoren gesloopt.

### Liggingplannen leidingen voor iedereen toegankelijk

De gasramp in Ghislenghien in de zomer van 2004 toonde het belang aan van een centraal register met de liggingplannen van alle nutsleidingen. In de loop van 2006 ontwikkelde de federale overheid het initiatief KLIM (Kabel en Leiding Informatie Meldpunt). Via de KLIM-website kan iedereen die werken wil uitvoeren, na kijken of er in de buurt van de werken leidingen van grote transmissienetwerken van elektriciteit of gas aanwezig zijn.

Daarnaast werd in maart 2007 KLIP (Kabel en Leidingen InformatiePortaal) operationeel. KLIP is een initiatief van de Vlaamse overheid dat heel wat verder gaat dan KLIM. Via de portaalwebsite kunnen aannemers, studiebureaus, architecten enzovoort liggingplannen van nutsleidingen – niet alleen gas en electriciteit maar ook water en telecommunicatie – in één muisklik bij de betrokken nutsmaatschappijen opvragen. Ook VMW werkt daaraan mee. Niet alleen garandeert het dat de liggingplannen bij de juiste personen terecht komen, ook de informatie die wij nodig hebben voor onze eigen projecten wordt toegankelijker.

Beide initiatieven overlappen elkaar echter op heel wat punten. Daarom spraken de federale en Vlaamse overheden in april 2007 af om KLIP en KLIM op elkaar af te stemmen. Wie informatie nodig heeft over de ligging van kabels en leidingen, zal daardoor slechts één website moeten raadplegen. ■

## DRINKWATER: EEN KWALITEITSPRODUCT

De kwaliteit van het drinkwater wordt permanent gecontroleerd. Het centraal laboratorium van de VMW is een modern uitgebouwd onderzoekscentrum en beschikt over de BELAC-accreditatie voor een uitgebreide reeks van analysepakketten op het gebied van grondwater, oppervlaktewater, drinkwater en zwembadwater. De accreditatie werd in 2007 verlengd tot november 2010. Ook de technische proeven voor de erkenning door de Vlaamse overheid werden met succes afgelegd.

Het VMW-laboratorium nam in 2007 deel aan 45 internationale ringtesten. Die testen kaderen in de derdelijnscontrole en

de resultaten ervan bevestigen het hoge internationale niveau van ons laboratorium.

### Controleprogramma 2007

Het wettelijk controleprogramma voorziet in bewakings- en auditanalyses. Tijdens die analyses sporen we ter hoogte van de tapkraan van de verbruiker zowel microbiologische en chemische parameters als indicatorparameters op. Alle analyses worden in het centraal laboratorium uitgevoerd. Daarnaast worden ook heel wat monsters genomen in het distributienetwerk, onder andere op plaatsen waar aan het leidingnet wordt gewerkt.

Het laboratorium voerde in 2007 meer dan 20.000 analyses uit. Zij tonen aan dat het VMW-drinkwater van uitstekende kwali-

>>

## OVERZICHT VAN DE CONTROLES IN 2007

Directie	Bewaking	Audit	Legionella	Totaal
West-Vlaanderen	4.650	209	382	5.241
Oost-Vlaanderen	3.804	147	560	4.511
Vlaams-Brabant	6.580	284	193	7.057
Limburg	3.780	236	56	4.072
<b>Totaal</b>	<b>18.814</b>	<b>876</b>	<b>1.191</b>	<b>20.881</b>



- >> teit is. Slechts heel uitzonderlijk voldoet een drinkwaterstaal niet aan de wettelijke verplichtingen en moeten we bijkomende maatregelen nemen. Veelal doet die situatie zich voor in grote gebouwencomplexen met een uitgebreide binneninstallatie en bijkomende eigen waterbehandeling.

Het labo voert ook oppervlaktewatercontroles uit. Dat controleprogramma van preventieve aard heeft voornamelijk betrekking op de stroomgebieden van de bestaande oppervlaktewaterproductiecentra.

### **Betere analysetechnieken, betere opvolging**

De aanwezigheid van restanten van herbiciden in het grondwater kan dankzij de betere analysetechnieken sneller en efficiënter worden opgespoord. Dat betekent dat we sneller kunnen optreden, maar ook dat nieuwe investeringen noodzakelijk zijn om de drinkwaterkwaliteit te kunnen blijven garanderen. Dat zet dan weer de prijs van het drinkwater onder druk. Een gerichte aanpak, gericht op preventie, is daarom belangrijk.

De uitgevoerde analyses tonen aan dat het VMW-drinkwater van uitstekende kwaliteit is.

In een aantal ondiepe waterwinningen werden we in de loop van 2007 geconfronteerd met de aanwezigheid van het metaboliet BAM (2,6-dichloorbenzamide) in het grondwater. Dat is een afbraakproduct van het herbicide dichlobenil. Het metaboliet wordt door wetenschappers beschouwd als humaan toxicologisch niet-relevant, wat wil zeggen dat het product in kleine hoeveelheden (tot 1 microgram per liter) niet schadelijk is voor de gezondheid. De VMW hanteert echter het voorzorgsprincipe en is van oordeel dat restanten van herbiciden en pesticiden niet in het drinkwater thuishoren.

In het waterproductiecentrum van Walshoutem werd bij een routinestaalname in oktober 2007 een normoverschrijding vastgesteld voor bentazon, een onkruidverdelger die in de land- en tuinbouw wordt gebruikt. De waterwinning werd onmiddellijk uit gebruik genomen, en er werd overgeschakeld op alternatieve bevoorrading via de Waalse drinkwatermaatschappij SWDE en vanuit een diepere waterwinning. Ook daar moet het plaatsen van actievekoolfilters een oplossing brengen.

Sensibilisering en preventie zijn noodzakelijk om die problematiek een halt toe te roepen. In het kader van de campagne *Zonder is gezonder* ontwikkelden de Vlaamse overheid en de drinkwatermaatschappijen een folder die specifiek ingaat op de bijzondere situatie van de waterwingebieden, en de Vlaming nuttige tips geeft om op een milieuvriendelijke manier onkruiden en ongewenste insecten te lijf te gaan. Alle burgers die in het beschermingsgebied van een ondiepe waterwinning wonen, krijgen de folder in de brievenbus.

### **Een gestructeerde aanpak in het IJzerbekken**

Het waterproductiecentrum De Blankaart in Woumen (Diksmuide) maakt voor de drinkwaterproductie – 30.000 m<sup>3</sup> per dag – gebruik van oppervlaktewater uit de IJzer (80%) en de Blankaartvijver (20%). Dat water wordt voorafgaandelijk opgeslagen in een spaarbekken van 3.000.000 m<sup>3</sup>.

*De VMW hanteert het voorzorgsprincipe: restanten van herbiciden en pesticiden horen niet thuis in het drinkwater.*

>>



De nieuwe watertoren in Meensel-Kiezegem is van essentieel belang voor de uitbreiding van de bergingscapaciteit in het Hageland.

en Voorlichtingscentrum voor Land- en Tuinbouw (POVLT) in Rumbeke. De VMW ondersteunt het sensibiliseringsproject, dat nog in 2008 doorloopt.

De Europese Kaderrichtlijn Water stelt dat de overheid een maatregelenprogramma moet vastleggen om het niveau van zuivering bij de drinkwaterproductie te verlagen. In oktober 2007 vond een overleg plaats met alle actoren in het IJzerbekken, waarin de pesticidenproblematiek werd besproken en mogelijke oplossingen werden bekeken. Ook de contacten met de Vlaamse Milieumaatschappij werden intenser. De VMW zal op een uitgebreider aantal locaties dan tot nu toe het geval was, staalnames en metingen van pesticiden uitvoeren. Als de resultaten ervan worden getoetst aan de eigen VMW-analyses, moet het mogelijk zijn om een beter beeld te krijgen van de evolutie van de pesticidenconcentraties.

#### **Drinkwater op maat van de klant**

Met het programma *centrale deelontharding*, dat in 2003 werd opgestart, wil de VMW tegemoetkomen aan de wens van

- >> De kwaliteit van het IJzerwater is nog steeds onvoldoende om zonder gerichte monitoring het water in het spaarbekken te pompen. De hoge concentraties aan pesticiden en herbiciden verplichten de VMW om periodiek en voor langere periodes de waterinname in het spaarbekken stil te leggen. Pesticiden horen immers niet thuis in het kwaliteitsvol drinkwater dat de VMW wil leveren. Het IJzerbekken is een van de vijf geselecteerde pilotobekkens in het Europese project TOPPS – Train the Operators to Prevent Pollution from Point Sources. Dat project is gericht op het vermijden van puntvervuiling door gewasbestrijdingsmiddelen. Het wordt in het IJzerbekken gecoördineerd door het Provinciaal Onderzoeks-



onze klanten om minder kalkhoudend water te krijgen. In alle regio's waar de waterhardheid van het drinkwater als problematisch wordt ervaren, willen wij onthardingsinstallaties bouwen, die een deel van de waterhardheid wegwerken. Een eerste onthardingsinstallatie met korrelreactoren in het waterproductiecentrum van Heers (Bovelingen) werd in 2007 operationeel. De bouw van een gelijkaardige onthardingsinstallatie in Kooigem (Kortrijk) is gestart. Als alles volgens planning verloopt, zullen de bouwwerken en de elektromechanische uitrusting eind 2008 voltooid zijn. Daarna volgt een test- en opstartperiode van enkele maanden.

Voor het nieuwe waterproductiecentrum dat voorzien wordt in Heverlee, voerden we met een mobiele installatie proeven uit op het te behandelen water. De resultaten van die proeven legden de basis voor het ontwerp van de industriële onthardingsinstallatie voor het productiecentrum.

#### Loden aansluitingen worden stelselmatig verwijderd

Tegen 25 december 2013 moeten alle drinkwateraansluitingen in lood worden vervangen. Waar mogelijk, combineren we de vervanging van de loden aansluitingen met andere geplande infrastructuurwerken. Zoblijft de hindervooronzek klanten beperkt. ■

## ONDERZOEK EN ONTWIKKELING

In 2007 liep voor het vierde jaar een gestructureerd programma onderzoek en ontwikkeling. Het actieprogramma werd uitgewerkt en aangestuurd door het Wetenschappelijk Overlegteam. De administratieve opvolging van de projecten wordt sedert 2007 ondersteund door het projectbeheersysteem Ross. Het onderzoeksprogramma 2007 stond voor een investering van ruim 300.000 EUR. Uitgedrukt in onderzoekstijd, waren 6 gespecialiseerde medewerkers in 2007 fulltime bezig met research en ontwikkeling.

#### Bedrijfstakonderzoek

Sinds 2005 heeft de VMW een associatieovereenkomst met Kiwa Water Research (Kiwa WR), en nemen wij deel aan een selectie van het Bedrijfstakonderzoek (BTO) van dat gerenommeerde Nederlands kennisinstituut. In 2007 namen we deel aan de onderzoeksprojecten op het vlak van microbiologie, chemische grondslagen, risicomanagement bronnen, waterbehandeling en leidingnettechniek. >>

## LODEN AANSLUITINGEN

Directie	vervangen in 2007	nog te vervangen
Oost-Vlaanderen	574	2.045
West-Vlaanderen	263	14.622
Vlaams-Brabant	744	7.300
Limburg	126	1.010
<b>Totaal</b>	<b>1.707</b>	<b>24.977</b>

>> De samenwerking met de Nederlandse drinkwatersector betekent voor de VMW een belangrijke meerwaarde. De samenwerking gebeurt in een open en constructieve sfeer en de VMW heeft haar netwerk van professionele contacten met Nederlandse collega-bedrijven kunnen versterken. Via de deelname aan de vergaderingen van het College van Opdrachtgevers (CvO) en van de programmabegeleidingscommissies, heeft de VMW inspraak in de besluitvorming rond nieuwe projecten, zodat ook op specifieke VMW-noden kan worden ingespeeld.

In het najaar van 2007 besliste de Raad van Bestuur om de samenwerking met KIWA Water Research met drie jaar te verlengen.

### Betere waterbehandeling in Kluizen

In 2007 rondden we het onderzoeksproject voor een betere waterbehandeling in het waterproductiecentrum van Kluizen (Evergem) af. De geur- en smaakproblemen hadden reeds in 2003 een duurzame oplossing gekregen. De voorbije jaren concentreerden wij ons vooral op de

verwijdering van de organische stoffen uit het water. Hun aanwezigheid maakt het water biologisch minder stabiel.

Uit het onderzoek van de voorbije jaren wisten we al dat de technologie met ionenwisseling een uitstekend resultaat oplevert. In 2007 gingen we na of die technologie ook economisch rendabel is. Dat blijkt het geval te zijn.

Het onderzoeksproject werd in augustus 2007 afgerond met een eindrapport, dat een duidelijke visie formuleert omtrent de toekomstige opties voor waterbehandeling in het productiecentrum.

### Onderzoek naar nieuw leidingmateriaal

Met het oog op een uitbreiding van de matrix voor leidingmaterialen, werd bij wijze van proef op het waterproductiecentrum van Bree een thermoplastische glasvezelversterkte leiding aangelegd tussen een put en de behandelingsinstallatie. In vergelijking met de traditioneel gebruikte hoge densiteit polyetheen, is het nieuwe leidingmateriaal dubbel zo sterk en heeft het een veel langere levensduur. Het leidingmateriaal is voornamelijk

In 2007 werd ruim 300.000 EUR geïnvesteerd in onderzoek naar nieuwe waterbehandelingstechnieken.



geschikt voor grote diameters vanaf 600mm en is een geschikt alternatief voor de dure, metalen leidingen van grote diameter. De eerste onderzoeksresultaten, uitgevoerd door het onderzoeksinstituut Becetel, zijn veelbelovend. Bovendien blijkt de rendabiliteit van de aanleg toe te nemen met de grootte van de diameter. ■

## TEN DIENSTE VAN ONZE KLANTEN

### Drinkwaterverbruik daalt

Eind 2007 waren 1.109.146 klanten aangesloten op het distributienetwerk van de VMW. Dat is een stijging van 1,55% ten opzichte van 2006. In totaal leverden wij in 2007 drinkwater aan 2.662.441 inwoners, verspreid over 170 gemeenten. We hadden hiervoor een volume beschikbaar van ongeveer 146 miljoen m<sup>3</sup>. Dat is een daling met 0,90% ten opzichte van 2006.

De VMW produceerde het voorbije jaar 133 miljoen m<sup>3</sup> drinkwater, bijna 1% minder dan in 2006. Wij leverden 9,4 miljoen m<sup>3</sup> aan andere drinkwaterbedrijven, en kochten op andere leveringspunten 21,8 miljoen m<sup>3</sup> aan.

Voor het eerst werden wij in 2007 geconfronteerd met een duidelijke daling van het drinkwaterverbruik bij particulieren van gemiddeld 1,6%. In Limburg was de daling nog iets groter. In Vlaams-Brabant noteerden we een stijging van het verbruik. Dat heeft onder meer te maken met de

overdracht van de gemeente Geetbets van de provinciale directie Limburg naar de provinciale directie Vlaams-Brabant.

Toch liet het begin van 2007 het tegenovergestelde vermoeden. Reeds in april werden wij geconfronteerd met piekverbruiken die tot 18% hoger waren dan het gemiddelde dagverbruik. De eerste warme dagen leiden traditioneel tot een eerste piek in het waterverbruik. In 2007 kwam die piek een tweetal maanden vroeger dan in andere jaren. Daarna volgde echter een normale zomer.

De integrale waterfactuur, waardoor de klant op de waterfactuur een totaalbeeld krijgt van de kosten voor het waterver- >>

### AANTAL AANSLUITINGEN IN 2007

Directie	Bestaande 2006 (op 31 december)	Bestaande 2007 (op 31 december)	Aantal
West-Vlaanderen	319.012	323.723	4.711
Oost-Vlaanderen	200.371	203.580	3.209
Vlaams-Brabant	274.517	280.232	5.715
Limburg	298.403	301.611	3.208
<b>Totaal</b>	<b>1.092.303</b>	<b>1.109.146</b>	<b>16.843</b>



Om het publiek te sensibiliseren, pakte de VMW uit met trendy drankkartons, gevuld met drinkwater uit de grondwaterwinning van Bree.

>> bruik, lijkt een invloed te hebben op het verbruiksgedrag van de gezinnen. In 2007 werd die integrale factuur voor het eerst voor het hele kalenderjaar voelbaar. Dankzij de voorschotfacturatie die de VMW heeft ingevoerd, worden de klanten nu ook regelmatig herinnerd aan het feit dat ze best verstandig met drinkwater omspringen. Daarnaast is regenwater voor een aantal toepassingen steeds vaker een alternatief voor leidingwater. Ook dat beïnvloedt de verbruikscijfers.

### Een nieuw klantenbeheersysteem

In september 2006 besliste de Raad van Bestuur om het bestaande klanten-

informatiesysteem A-Ratio te vervangen door een nieuw en dynamisch pakket. Het nieuwe pakket moest tegelijkertijd een antwoord bieden op de eisen die door de invoering van de integrale waterfactuur werden gesteld. De opdracht werd na een grondige selectieronde

toevertrouwd aan de firma Itineris uit Deurle. Dat bedrijf heeft heel wat ervaring

*Leidingwater is kwaliteitsvol drinkwater. Dat is een belangrijke boodschap, die we moeten blijven herhalen.*

met het ontwikkelen van informaticasystemen voor massafabricatie in opdracht van water-, gas- en elektriciteitsmaatschappijen in België en Nederland.

Het nieuwe klantenbeheersysteem kreeg de naam Arcado. Die verwijst naar een arcade, een bogengalerij. In Arcado staat elke functie van het klantenpakket symbool voor een kolom. De bogen brengen de verschillende functies samen in één pakket. Een boogconstructie is sterk, en dat is net wat het klantenbeheersysteem moet zijn: een sterk informaticaplatform ten dienste van onze klanten.

Van bij de aanvang werden heel wat medewerkers van de klantendiensten nauw betrokken bij de uitwerking van het nieuwe systeem. Om hen in staat te stellen om daarvoor voldoende tijd vrij te maken, werden in de klantendiensten een aantal bijkomende voltijdse medewerkers aangevraagd, die een deel van het dagelijkse werk op zich namen. Verschillende werkgroepen definieerden de diverse onderdelen en stappen van het uitgebreide klantenbeheersysteem. De informatie die in

die werkgroepen werd verzameld, diende als leidraad om het eigenlijke pakket uit te werken. Zo beantwoordt Arcado aan de specifieke noden van de VMW. Daarna kon Itineris starten met het uitschrijven en programmeren van het hele systeem. In september 2007 startte een uitgebreide testperiode. Eind december was het systeem operationeel. Na de opleidingen, die begin 2008 starten, kan het pakket in maart 2008 in dienst worden genomen.

De ontwikkeling en implementatie van het nieuwe beheersysteem staat voor een investering van 3,3 miljoen EUR.

### Opgemerkt promotie-acties

Leidingwater is kwaliteitsvol drinkwater. Dat is een belangrijke boodschap, die we moeten blijven herhalen. Via enkele opvallende promotie-acties is de VMW erin geslaagd om het product *drinkwater* op een sympathieke manier onder de aandacht te brengen.

In september lanceerde de VMW trendy drankkartons van een halve liter, gevuld met kwaliteitsvol drinkwater uit de grond-

waterwinning van Bree. De drankkartons zijn vervaardigd uit brikverpakking. Dat biedt de beste garantie op een kwaliteitsvolle bewaring, en is bovendien zeer milieuvriendelijk. De drankkartons worden gebruikt als promotiemateriaal op open-deurdagen, bij sportieve en familiale evenementen en op studiedagen en seminars. De actie is een zeer groot succes, en werd gretig opgepikt door de pers. Een eerste levering van 100.000 verpakkingen was op enkele maanden de deur uit.

In december lanceerden de Vlaamse drinkwaterbedrijven via de koepelorganisatie Samenwerking Vlaams Water een imagocampagne rond drinkwater. De campagne werd gekoppeld aan de actie Music for Life van Studio Brussel en het Rode Kruis. Die actie stond in het teken van drinkwaterprojecten in de derde wereld. De Vlaamse drinkwaterbedrijven boden stijlvolle waterkaraffen aan met de slogan *Vers drinkwater. Thuis gebotteld*. De opbrengst van de verkoop ging naar Music for Life. De drinkwaterbedrijven verkochten meer dan 50.000 karaffen, goed voor een opbrengst van meer dan 200.000 EUR.

De Vlaamse drinkwaterbedrijven verkochten meer dan 50.000 karaffen ten voordele van de actie Music for Life van Studio Brussel en het Rode Kruis.



>>



Het klantenmagazine Waterwereld werd begin 2007 in een nieuw kleedje gestopt en ook inhoudelijk verder verfijnd.

- >> Maar minstens zo belangrijk: in 50.000 Vlaamse gezinnen staat nu een waterkaraf op tafel.

### Informer en sensibiliseren

De klanten informeren over onze dienstverlening en hen bewustmaken van de kwaliteit van leidingwater is een belangrijke opdracht voor de VMW. Het klantenmagazine *Waterwereld*, dat twee keer per jaar bij al onze klanten in de bus valt, is een belangrijk communicatieinstrument. Het klantenmagazine werd begin 2007 in een nieuw kleedje gestopt en ook inhoudelijk verder verfijnd.

Ook het internet is een belangrijke informatiebron. De VMW-website registreerde 317.000 bezoekers. In maart 2007 lanceerden we ook een kinderwebsite. Die website werd in samenwerking met de Arteveldehogeschool (Gent) ontwikkeld en biedt een leuke mix van spelletjes en weetjes voor jongeren van 6 tot 14 jaar. Leerkrachten vinden in de opzoekhoek op de site nuttige achtergrondinformatie, lesopdrachten en volledig uitgewerkte vakoverschrijdende lespakketten. De

website kan zowel thuis als in klasverband worden gebruikt.

Klanten die voor het eerst een aansluiting op het drinkwaternet aanvragen, krijgen sinds begin 2007 een welkomstpakket in de bus. Via dat informatiepakket maken ze kennis met de VMW als drinkwaterbedrijf en krijgen ze een hele reeks nuttige tips rond het gebruik van water in en om het huis. Ze kunnen ook kiezen uit een geschenkenaanbod, of beslissen om hun geschenk af te staan ten voordele van een gift aan het goede doel. De VMW werkt daarvoor samen met de ontwikkelingsorganisatie Protos, die gespecialiseerd is in drinkwaterprojecten in de Derde Wereld. Naast de structurele steun ten bedrage van 12.500 EUR die de VMW in 2007 aan Protos bood, konden we dankzij de welkomstactie en het gebaar van onze klanten nog eens 7.000 EUR extra aan de organisatie schenken.

### Klachten zijn kansen

Iedere klacht is een kans om de dienstverlening op een hoger niveau te tillen en de werking van de organisatie te verbeteren.

Daarom hecht de VMW veel belang aan een goed en centraal aangestuurd klachtenmanagement.

In 2007 ontving de VMW 257 klachten, de helft meer dan in 2006. De invoering van de integrale waterfactuur blijft verantwoordelijk voor het grootste deel van de klachten. Van de ontvangen klachten waren 249 klachten ontvankelijk. Ruim de helft van de meldingen komt via elektronische weg tot bij ons (e-mail of website), wat een gemakkelijke manier is en drempelverlagend werkt.

De VMW kon gemiddeld binnen de drie weken een oplossing aanreiken. Kleine administratieve fouten werden onmiddellijk rechtgezet. Van de 111 gegronde of deels gegronde klachten, bleven er eind 2007 nog drie klachten openstaan.

De invoering van de integrale waterfactuur blijft dus ook in 2007 het klachtenbeeld beïnvloeden. Ondanks herhaalde informatiecampagnes zijn vele klanten nog steeds niet op de hoogte van de verschillende bijdragen die via de water-

factuur worden geïnd. Sommige klanten gaan niet akkoord met het feit dat zij saneringsbijdragen moeten betalen, hoewel zij geen mogelijkheid hebben om aan te sluiten op het rioleringsnet. Duidelijke overheidsinformatie over het solidariteitsprincipe inzake de bijdragen voor de afvoer en de zuivering van het drinkwater, blijft dus belangrijk.

In totaal hadden 22 dossiers betrekking op een verhoogd verbruik als gevolg van een lek in de sanitaire binneninstallatie. Daarvan handelden 17 klachten over lekverliezen ten gevolge van een defecte overdrukklep van boiler of wateront- harder. Het waterverkoopreglement verbiedt een rechtstreekse aansluiting van de afloop van dat soort installaties op de riolering. Dat is de enige manier om te vermijden dat zulke lekken onopgemerkt blijven.

*De VMW-website registreerde 317.000 bezoekers. In maart 2007 lanceerden we ook een kinderwebsite.*







# INDUSTRIEWATER

**H**eel wat bedrijven zijn grote waterverbruikers maar beschouwen het beheer van hun waterhuishouding niet als een kernopdracht. Voor hen ontwikkelde de VMW een breed gamma aan producten en diensten. Die omvatten de hele waterketen, vanaf de waterproductie op maat tot en met de zuivering van afvalwater. We verlenen advies aan de bedrijven omtrent het beheer van de waterstromen, ontwerpen en bouwen installaties, en verzorgen de exploitatie ervan. Steeds meer bedrijven vinden in de VMW een deskundige en professioneel georganiseerde partner.

## UITBOUW VAN DE BU WATERKETENDIENSTEN

In 2007 werd de cel waterketendiensten organisatorisch uitgebouwd tot een operationele en afzonderlijk werkende business unit. Dat laat een duidelijke afbakening toe van de taken en verantwoordelijkheden en van de financiering van de projecten. Binnen de Raad van Bestuur werd een commissie waterketendiensten opgericht. Die commissie tekent de strategie uit die de BU Waterketendiensten zal volgen.

*De VMW krijgt steeds meer voet aan de grond bij de realisatie van industriewaterprojecten.*

De BU Waterketendiensten werkt nauw samen met de afdeling watertechnologie voor de realisatie van de industrieprojecten, zowel in de ontwerpfase als tijdens de bouwwerken. Met de provinciale waterdiensten, die instaan voor de

uitbating en de opvolging van de projecten op het terrein, worden interne overeenkomsten onder de vorm van een SLA (Service Level Agreement) afgesloten. Daarin worden de taken afgesproken die de pro-

vinciale waterdiensten in het kader van de exploitatie van de industriewaterprojecten zullen uitvoeren. In elke provinciale directie is ook een medewerker aangeduid die de waterketendiensten binnen de provincie coördineert.

## INDUSTRIEWATER-PROJECTEN

De VMW krijgt steeds meer voet aan de grond bij de realisatie van industriewaterprojecten. Vooral in de bedrijfssectoren voeding en chemie heeft de VMW de voorbije jaren een stevig marktsegment veroverd. Via de deelname aan studiedagen, congressen en gespecialiseerde beurzen werd het netwerk verruimd en werden nieuwe contacten gelegd.

In 2007 werden twee omvangrijke industriewaterprojecten in gebruik genomen.

- Bij **Farm Frites in Lommel** werd een proceswaterinstallatie in bedrijf gesteld die jaarlijks 350.000 m<sup>3</sup>

afvalwater zuivert en opnieuw in het bedrijfsproces brengt. Door membraantechnologie voldoet het behandelde water aan de strenge eisen die het voedingsbedrijf vooropstelt.

- Bij **Taminco in Gent** – een producent van industriële chemische basisproducten – bouwden we een proceswaterinstallatie die jaarlijks 700.000 m<sup>3</sup> proceswater produceert op basis van oppervlaktewater uit het kanaal Gent-Terneuzen. De installatie combineert een tweetraps ultrafiltratie-unit met een tweetraps omkeerosmose-installatie.

Bij het bedrijf **Huber in Oostende** startten we in het najaar van 2007 met een proefproject voor de productie van proceswater uit kanaalwater. Ook daar willen we gebruik maken van membraantechnologie.

Kleinere projecten werden afgerond bij **Belgomilk** (Langemark-Poelkapelle) en bij **Eurofreez** (Poperinge). Bij Belgomilk stonden we in voor de bouw van opslagtanks voor drinkwater. Bij Eurofreez bouwden we een UV-installatie die zorgt

voor het kiemvrij verpompen van het leidingwater in de installaties.

Met 8 bedrijven ten slotte, sloten we contracten af voor het uitvoeren van studieopdrachten. Ook daar gaat het veelal om onderzoek naar alternatieve waterbevoorrading. Daarnaast vragen steeds meer bedrijven ondersteuning bij de opmaak van hun vergunningsaanvraag voor het oppompen van grondwater.

## PROCESWATER VOOR DE WEST-VLAAMSE INDUSTRIE

Eind 2007 hadden 28 West-Vlaamse bedrijven met de VMW een contract ondertekend voor de levering van zogenaamd grijswater. Zij krijgen daardoor een alternatief voor het grondwater dat ze momenteel onttrekken uit de bedreigde Sokkelwaterlaag. Zo kan de waterlaag terug op peil worden gebracht. Het project betekent dus ook een enorme milieuwinst.

De afgesloten contracten vertegenwoordigen een totaal jaarvolume van

1,8 miljoen m<sup>3</sup>. Met het oog daarop bouwen we in het oppervlaktewaterproductiecentrum De Gavers (Harelbeke) een bijkomende productie-eenheid, die dagelijks 4000 m<sup>3</sup> proceswater zal produceren. De installatie zal midden 2008 in dienst worden genomen. Ook daar maken we opnieuw gebruik van membraan-technologie en ultrafiltratie.

Vaak dient het geleverde water in functie van specifieke bedrijfsprocessen op het bedrijf zelf nog verder te worden behandeld. Daarvoor zijn alle pilootproeven afgerond. De realisatie van de individuele waterbehandelingseenheden wordt gespreid gerealiseerd.

## MEVISO

Bedrijven of instellingen die hun waterverbruik aan een grondig onderzoek willen onderwerpen, kunnen bij de VMW terecht om al hun waterstromen in kaart te brengen en te interpreteren. Daartoe ontwikkelde de VMW het telemetriepakket Mevisco, een meetsysteem dat alle meet-

Bij Taminco produceert een nieuwe installatie jaarlijks 700.000 m<sup>3</sup> proceswater op basis van oppervlaktewater uit het kanaal Gent-Terneuzen.





In productiecentrum De Gavers wordt een bijkomende productie-eenheid gebouwd die de West-Vlaamse textielnijverheid van grijswater moet voorzien.

>> gegevens en rapporten voor de aangesloten klanten continu toegankelijk maakt via internet.

Mevisco staat voor *meten, visualiseren en controleren*. Via [www.mevisco.be](http://www.mevisco.be) kan de klant zijn verbruiksprofiel op de voet volgen, samen met de gegevens van de voorbije dag. Alle historische informatie blijft eveneens beschikbaar voor consultatie. Klanten die dat wensen, kunnen via Mevisco zelfs hun installatie aansturen of via het systeem een e-mail of sms ontvangen zodra er een abnormaal verbruik wordt vastgesteld. De klant krijgt bovendien elke maand een rapport met de analyse van de opgemeten gegevens. Mevisco is niet beperkt tot watergebonden

processen. Het kan ook worden geïnstalleerd om het elektriciteits- en gasverbruik te meten of om specifieke installaties te monitoren. Het pakket is bijzonder klantvriendelijk en de noodzakelijke vorming voor de eindgebruiker is minimaal.

Hoewel het product Mevisco pas in 2008 volop wordt gecommercialiseerd, werd het systeem in 2007 reeds standaard op heel wat industriële aansluitingen geplaatst. Met de Bank- en Verzekeringsgroep KBC werd een contract afgesloten voor het beheer van een aantal grote kantoorgebouwen.

## TENDENSEN EN EVOLUTIE

Eind 2007 waren de diverse lopende industriewaterprojecten goed voor een totaal jaarvolume van ruim 3 miljoen m<sup>3</sup> water, of 2,5% van de totale waterverkoop van de VMW. De industriële markt is een belangrijke groeiemarkt voor de VMW, en de reeds afgesloten contracten en opgestarte installaties bewijzen dat de VMW met haar dienstenaanbod tegemoet komt aan de behoeften van die specifieke markt. De waterketendiensten vormen een belangrijke pijler in de verdere groei van de VMW als integraal waterketenbedrijf. In 2008 is een verdere organisatorische uitbouw van de business unit met een aangepast personeelskader voorzien.

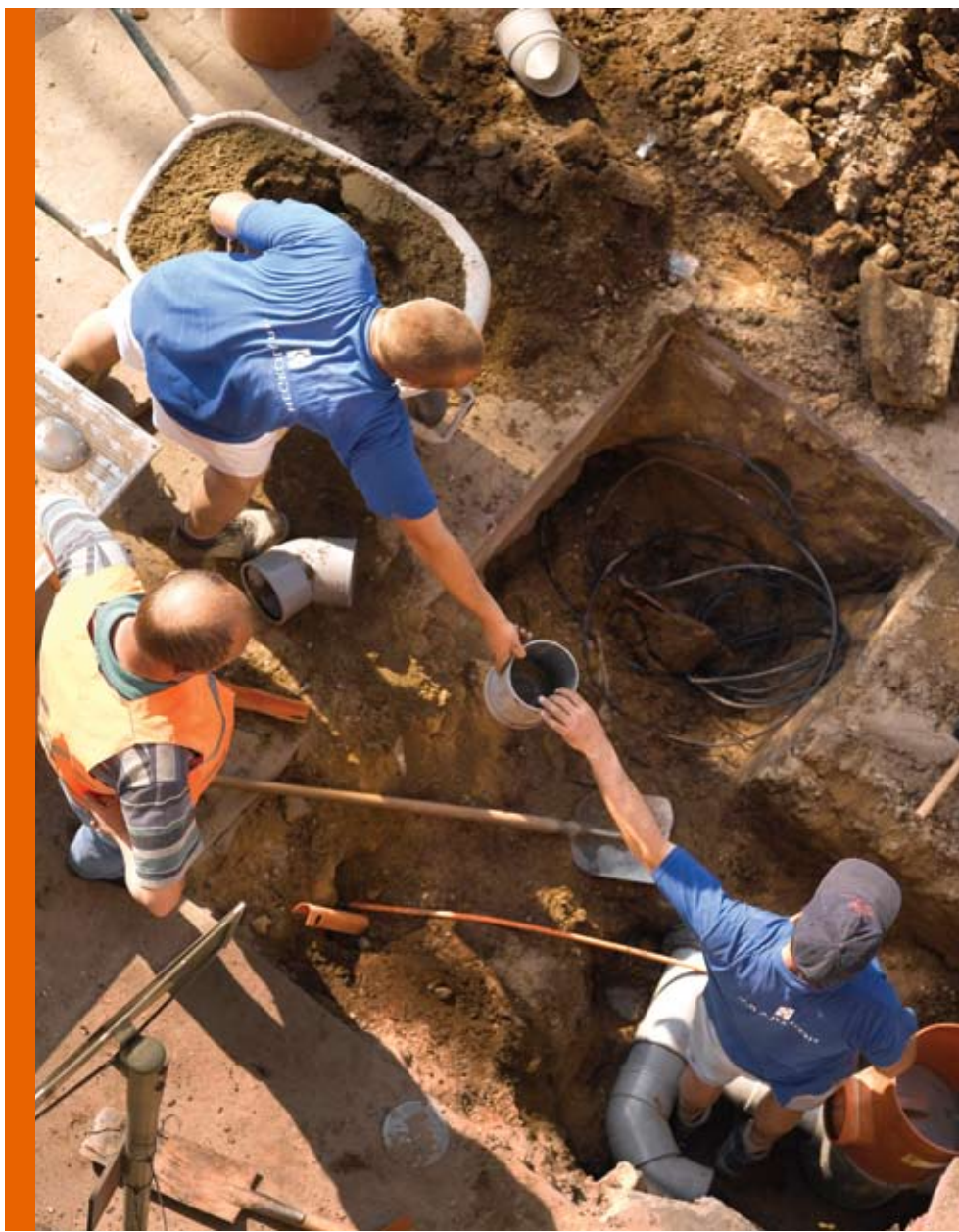
De belangrijke industriewaterprojecten hebben het dienstenpakket waarmee het enkele jaren geleden allemaal begon (legionellabeheer, lekdetectie), als het ware overvleugeld. Toch blijven die diensten belangrijk als verlengstuk van de dagelijkse drinkwaterlevering. Ze zijn ook een toegangspoort waarlangs bedrijven en organisaties met de waterketen-

diensten kennismaken en overtuigd raken van de kennis en expertise waarover VMW beschikt. Meer en meer echter maken die diensten deel uit van het reguliere dienstenpakket van de provinciale waterdiensten.

De VMW is ervan overtuigd dat de industriewaterprojecten van essentieel belang zijn voor de verdere ontwikkeling van de Vlaamse drinkwaterbedrijven. Daarom startten we verkennende gesprekken met collega-drinkwaterbedrijven om structureel samen te werken rond dat soort projecten. Daarnaast legden we de kiem voor het ontwikkelen van activiteiten in het buitenland. Daartoe werden contacten gelegd met de Vlaamse overheid (Departement Internationaal Vlaanderen) en enkele ontwikkelingsorganisaties, maar ook met enkele belangrijke internationale industriële groepen.

Farm Frites in Lommel bouwden we een proceswaterinstallatie die jaarlijks 350.000 m<sup>3</sup> afvalwater zuivert en opnieuw in het bedrijfsproces brengt.







# AFVALWATER

Het programmadecreet van 24 december 2004 herdefinieerde de taken van de Vlaamse drinkwaterbedrijven. Zij zijn niet langer enkel verantwoordelijk voor de drinkwatervoorziening, maar staan ook in voor de sanering van het geleverde water. Het is dan ook niet meer dan logisch dat de VMW steeds vaker activiteiten ontplooit in de domeinen van de rioleringsinfrastructuur en de afvalwaterzuivering.

Het voor de klant meest tastbare gevolg van de saneringsplicht, is de integrale waterfactuur. Die factuur vermeldt naast de kostprijs van het geleverde drinkwater ook de bijdrage in de kosten voor de afvoer (gemeentelijke saneringsbijdrage) en de zuivering (bovengemeentelijke saneringsbijdrage) van het huishoudelijke afvalwater.

Met de opbrengst kan de overheid versneld werk maken van de uitbouw van het rioleringsnetwerk in Vlaanderen. De Europese kaderrichtlijn Water verplicht immers

dat tegen 2015 alle afvalwater wordt gezuiverd, alvorens hetelozen in een beek of waterloop. Omwille van die saneringsverplichting heeft de VMW er alle belang bij dat de doelstellingen van de Kaderrichtlijn Water worden gehaald. Daarom

willen we actief meewerken aan een toekomstgericht rioleringsbeleid. De omzet uit rioleringsactiviteiten bedroeg in 2007 ruim 1,7 miljoen EUR.

## RIOACT – RIOLERINGSBEHEER OP MAAT VAN DE GEMEENTE

Voor gemeenten die hun rioleringsbeheer in eigen handen willen houden, maar de praktische uitbouw van het rioleringsnet willen uitbesteden aan een gespecialiseerde partner, ontwikkelde de VMW – samen met Aquafin nv – het rioleringsproject RioAct.

RioAct biedt een aanbod op maat aan. Via een individuele overeenkomst met de VMW kunnen de VMW-vennoten de uitbouw, het onderhoud en het beheer van het gemeentelijk rioleringsstelsel geheel of gedeeltelijk aan RioAct toevertrouwen. De gemeente bepaalt zelf welke taken zij aan RioAct toevertrouwt. Zij kan daarbij een beroep doen op de expertise en vakkennis van zowel VMW als Aquafin. Op die manier is elke overeenkomst een contract op maat van de gemeente. De gemeente blijft eigenaar van de infrastructuur en bepaalt zelf de accenten en prioriteiten van haar gemeentelijk rioleringsbeleid. Een VMW-projectmanager coördineert de dienstverlening.

Het project RioAct werd in het najaar van 2006 opgestart. In 2007 kwam het project op kruissnelheid en kreeg het project een belangrijk bijkomend financieel luik. RioAct kan ook instaan voor de financiering van de investeringsprojecten. De leningen die RioAct daarvoor afsluit, kunnen worden afgelost via de gemeentelijke saneringsbijdrage. De gemeente bepaalt zelf het aandeel. Op die manier brengen de geplande rioleringsprojecten de gemeentelijke begroting niet in gevaar en kunnen de nodige investeringen ook daadwerkelijk worden gerealiseerd.

Tot op vandaag ondertekenden 27 gemeenten een overeenkomst met RioAct. Vooral in Oost- en West-Vlaanderen, waar nog geen rioleringsintercommunale actief is, is RioAct voor veel gemeenten een goed alternatief.

*Voor gemeenten die hun rioleringsbeheer in eigen handen willen houden, ontwikkelde de VMW het rioleringsproject RioAct.*



## RIOACT: aangesloten gemeenten (lijst afgesloten op 15 mei 2008)

### West-Vlaanderen

Ardooie, Bredene, Ingelmunster, Kuurne, Lo-Reninge, Mesen, Meulebeke, Oostrozebeke, Pittem, Tielt, Vleteren en Wingene

### Oost-Vlaanderen

Assenede, Beveren, Denderleeuw, Eeklo, Geraardsbergen, Herzele, Kaprijke, Laarne, Lochristi, Maldegem, Moerbeke-Waas, Ninove, Sint-Laureins, Stekene, Temse en Waasmunster

### Limburg

Hamont-Achel

De gemeenten Oostkamp, Vilvoorde, Kortenberg en Haacht sloten een overeenkomst af met VMW via Aquafin.

## STRUCTURELE SAMENWERKING MET GEMEENTEN

Voor de diverse aspecten van het afvalwaterbeheer kunnen gemeenten structureel samenwerken met VMW. Waar dat nodig is, kan de VMW voor specifieke kennis een beroep doen op Aquafin, waarmee wij een structureel samenwerkingsakkoord hebben afgesloten.

### Realisatie rioolaansluitingen

Steeds meer gemeenten sluiten met de VMW een contract af voor de realisatie

van rioolaansluitingen op hun grondgebied. Voor de inwoners van deze gemeenten wordt de aansluiting op het rioleringsnet daardoor goedkoper, en is ze vaak ook beter uitgevoerd. Ze kan bovendien gelijktijdig met de drinkwateraansluiting worden gerealiseerd.

Momenteel verzorgt de VMW in 29 gemeenten de realisatie van de aansluitingen op het rioleringsnet:

- **West-Vlaanderen:** Dentergem, Ingelmunster, Kortemark, Kuurne, Lange-mark-Poelkapelle, Mesen, Meulebeke, Pittem, Spiere-Helkijn, Tielt en Wervik
- **Oost-Vlaanderen:** Assenede, Denderleeuw, Geraardsbergen, Haaltert, Herzele, Kaprijke, Laarne, Maldegem, Moerbeke-Waas, Ninove, Sint-Niklaas en Waarschoot
- **Vlaams-Brabant:** Herent, Lennik, Opwijk, Rotselaar en Ternat
- **Limburg:** Voeren

>>

- >> Daarnaast heeft de VMW ook een overeenkomst afgesloten met de rioleringsintercommunale RioBra (Vlaams-Brabant) voor de realisatie van de aansluitingen op het rioleringsnet in 21 gemeenten die bij RioBra zijn aangesloten. Voor die gemeenten verzorgt de VMW ook de wachtdienst bij defecten.

### **Uitbreidingen**

In Vlaams-Brabant staat de VMW in voor de realisatie van de rioleringsuitbreidingen van verkavelingen in opdracht van de rioleringsintercommunale RioBra.

### **Onderhoud pompinstallaties**

Gemeenten die dat wensen, kunnen met de VMW een overeenkomst afsluiten voor het onderhoud en de monitoring van gemeentelijke afvalwaterpompstations en kleinschalige waterzuiveringsinstal-

laties (KWZI's). In 12 gemeenten heeft de VMW die taak al op zich genomen: in Kaprijke, Laarne, Maldegem, Moerbeke-Waas, Ninove, Temse, Waarschoot en Waasmunster in Oost-Vlaanderen en in Haacht, Steenokkerzeel en Rotselaar in Vlaams-Brabant.

### **Andere projecten**

Ook voor andere, kleinschalige afvalwaterprojecten doen onze gemeentelijke vennoten meer en meer een beroep op onze expertise. Zo sloten wij met de stad Sint-Niklaas een contract af voor de bouw van grachtoverwelvingen in landelijke gebieden. In Geraardsbergen realiseerden we een afkoppelingsproject voor 50 woningen, die aangesloten werden op een ont dubbeld openbaar rioleringsnet. In Beveren staan we in voor de aanleg van een drukrioleringsstelsel.



Steeds meer gemeenten sluiten met de VMW een contract af voor de realisatie van rioolaansluitingen.

### **iVIEW: TELEMETRIE OP MAAT VAN DE LOKALE OVERHEID**

Voor het beheer van (afvalwater)pompinstallaties en KWZI's biedt de VMW sinds 2007 het monitorings- en sturingsprogramma *iView* aan. Het is een beheersysteem voor monitoring, alarmering en sturing (indien de opdrachtgever dat wenst) van gemeentelijke rioolpompstations, drukrioleringen en KWZI's, maar is ook toepasbaar voor pompgemalen van polderbesturen en wateringen. Het systeem is gebruiksvriendelijk en vereist geen bijzondere software. Een internetaansluiting en een PC zijn voldoende. Het systeem volgt de werking van de installatie permanent op. Bij storingen wordt de beheerder via SMS of GPRS verwittigd. Op die manier is *iView* een belangrijk

instrument bij het voorkomen van overstromingen.

*iView* wordt actief gepromoot bij gemeentelijke en provinciale overheden, bij de diensten van de Vlaamse en federale overheid, en bij grote verbruikers en bedrijven. In 7 gemeenten in Oost-Vlaanderen is *iView* ondertussen daadwerkelijk geïnstalleerd.



# NATIONALE EN INTERNATIONALE CONTACTEN

**D**e VMW onderhoudt nauwe contacten met binnen- en buitenlandse collega's. Wij zijn lid van diverse brancheorganisaties en actief in tal van werkgroepen en overlegorganen.

## LIDMAATSCHAPPEN

De VMW is lid van de volgende organisaties:

- de International Water Association (IWA);
- Eureau (Europese Federatie voor de Watersector);
- Belgaqua (Belgische Federatie voor de Watersector);
- de vzw Samenwerking Vlaams Water (SVW);
- de Internationale Scheldecommissie (ISC);
- de Commissie Landinrichting van het Vlaams Gewest (Vlaamse Landmaatschappij);
- de vereniging Samenwerkende Rijn- en Maaswaterleidingbedrijven (RIWA);
- MOVI vzw, het Netwerk voor Manage-

mentvaardigheden in de Openbare Vlaamse Instellingen;

- de Coördinatiecommissie Integraal Waterbeleid (CIW)
- VOKA - Vlaams Netwerk van Ondernemingen;
- TNAV - Thematisch Netwerk Afvalwatertechnologie Vlaanderen.
- Vlario
- Belgian Governance Institute
- vzw de Warande

- Milieuboot vzw;
- MNE - Milieunatuureducatie;
- BCCA - Belgian Construction Certification Association;
- de bekkencomités in Vlaanderen;
- de grensoverschrijdende bekkencomités van Dommel en Thorner-Voer;
- de Grootchalige Referentie Bestanden (GRB) Vlaanderen;
- het wetenschappelijk comité van het Federaal Agentschap voor de Veiligheid van de Voedselketen (FAVV)

## VERTEGENWOORDIGINGEN

De VMW is vertegenwoordigd in of werkt mee aan:

- het Bedrijfstakonderzoek (BTO) van KIWA Nederland
- het Nederlands-Vlaams Integraal Wateroverleg (NVIW)
- Amelior - West-Vlaanderen en Limburg;
- BEMAS - Belgian Maintenance Association
- CeDuBo - Centrum Duurzaam Bouwen vzw
- ISO, CEN en BIN;

# OVERZICHTSTABEL 2007

	WEST-VLAANDEREN	OOST-VLAANDEREN	VLAAMS-BRABANT	LIMBURG	ALGEMEEN TOTAAL
<b>Aansluitingen</b>					
bestaande	323.723	203.580	280.232	301.611	1.109.146
in dienst	320.616	201.702	276.319	296.133	1.094.770
aangroei in 2007 (bestaande)	4.711	3.209	5.715	3.208	16.843
<b>Bevolking</b>	<b>761.058</b>	<b>477.762</b>	<b>679.883</b>	<b>743.738</b>	<b>2.662.441</b>
<b>Gemeenten</b>					
volledige bevoorrading	45	23	36	41	145
gedeeltelijke bevoorrading	6	4	13	2	25
<b>Watervolume (m³)</b>					
eigen winning	35.371.602	16.620.983	37.478.733	43.880.101	133.351.419
aangekocht bij derden	6.963.408	8.366.741	6.037.140	454.615	21.821.904
aangekocht bij andere VMW-directies	0	1.551.146	888.826	63.150	2.503.122
verkocht aan derden	2.704.367	2.146.934	4.141.294	447.492	9.440.087
verkocht aan andere VMW-directies	0	3.953	1.736.081	763.088	2.503.122
beschikbaar voor gebruik	39.630.643	24.387.983	38.527.324	43.187.286	145.733.236
<b>Leidingen (km)</b>					
aangelegd tijdens 2007	57	64	38	31	190
totaal	9.627	5.473	7.048	8.119	30.267
<b>Toezicht kwaliteit</b>					
aantal analyses	4.859	3.951	6.864	4.016	19.690

# PRODUCTIE- EN OPSLAGINFRASTRUCTUUR

	WEST-VLAANDEREN	OOST-VLAANDEREN	VLAAMS-BRABANT	LIMBURG
<b>WATERPRODUCTIECENTRA</b>				
Oppervlaktewater				
minder dan 20.000 m <sup>3</sup> /dag			1	
meer dan 20.000 m <sup>3</sup> /dag	2	1		
Grondwater				
minder dan 5.000 m <sup>3</sup> /dag	2	2	32	19
meer dan 5.000 m <sup>3</sup> /dag	1	1	10	4
meer dan 20.000 m <sup>3</sup> /dag	2			3
Totaal aantal waterproductiecentra	7	4	43	26

<b>OPJAAGSTATIONS</b>				
minder dan 1.000 m <sup>3</sup> /dag	1	3	9	1
meer dan 1.000 m <sup>3</sup> /dag	10	2	20	7

<b>HYDROFOREN</b>				
minder dan 500 m <sup>3</sup> /dag	4	2	15	4
meer dan 500 m <sup>3</sup> /dag	2	2	9	4

<b>WATERTORENS</b>				
minder dan 1.000 m <sup>3</sup>	6	9	20	10
meer dan 1.000 m <sup>3</sup>	9	10	4	12
Totale opslagcapaciteit (m <sup>3</sup> )	16.400	20.100	16.100	25.400

<b>RESERVOIRS</b>				
minder dan 5.000 m <sup>3</sup>	7	9	20	15
meer dan 5.000 m <sup>3</sup>	9	2	5	4
Totale opslagcapaciteit (m <sup>3</sup> )	64.425	43.000	101.600	48.353

# KERNCIJFERS

	2006	2007
<b>Productie (miljoen m<sup>3</sup>)</b>		
Grondwater	105,10	101,73
Oppervlaktewater	29,53	31,62
Totaal :	134,63	133,35
<b>Aankoop (miljoen m<sup>3</sup>)</b>		
S.W.D.E. (Verviers)	15,15	15,55
A.W.W. (Antwerpen)	4,09	4,03
T.M.V.W. (Gent)	0,32	0,41
Andere	2,07	1,83
<b>Verkoop aan derden (miljoen m<sup>3</sup>)</b>		
S.W.D.E. (Verviers)	4,57	4,58
P.I.D.P.A. (Antwerpen)	0,22	0,21
Stedelijk Waterbedrijf Ieper	1,34	1,33
I.W.V.A. Koksijde	0,16	0,15
T.M.V.W. (Gent)	1,98	2,21
Andere	0,93	0,96

	2006	2007
<b>Eigen distributie (miljoen m<sup>3</sup>)</b>		
Huishoudelijk en K.M.O.-verbruik	89,23	88,33
Industrieel	27,68	28,13
<b>Aansluitingen</b>		
In dienst	1.077.984	1.094.770
Bestaande	1.092.303	1.109.146
<b>Aangesloten gemeenten</b>		
Volledig	145	145
Gedeeltelijk	26	25
Bevolking	2.645.922	2.662.441
<b>Kapitaal</b>		
Ingeschreven kapitaal	791.779.000	791.779.000
Aantal aandelen	35.071.16	35.071.16
<b>Personeel (op 31 december)</b>		
Statutair	1.372	1.360
Contractueel	107	99
Startbaners	27	30

# SAMENSTELLING VAN DE PROVINCIALE COMITÉS

De namen in vetjes maken - samen met de leden van de Raad van Bestuur van de betreffende provincie - deel uit van het bureau van het provinciaal comité.

## PROVINCIAAL COMITÉ WEST-VLAANDEREN

Anny Franky - Middelkerke  
Beernaert Marcel - Ichtegem  
Bertier Monique - Lo-Reninge  
**Bulcaen Willy - Zwevegem**  
Buseyne Emmanuel - Moorslede  
Buyck Veronique - Ardoois  
Casier Youro - Wervik  
**Cnudde Alain - Kortrijk**  
**Deboel Olivier - Menen**  
Debrabandere Rita - Hooglede  
Debreuck Kelly - Oostende  
Degroote André Gaston - Avelgem  
De Donder Carl - Deerlijk  
**De Keyser Eric - Diksmuide**  
Delmotte Rita - Dentergem  
Dendauw Marcel - Ingelmunster  
Deprée Geert - Jabbeke  
Deraeve Dirk - Langemark-Poelkapelle  
Derudder Luc - Oostrozebeke

Deruwe Gilbert - Zedelgem  
Desmet Elsie - Torhout  
Devolder Wim - Meulebeke  
Dewaele Carine - Lendelede  
Dewulf Gerda - Ledegem  
Dewulf Martin - Poperinge  
Flamand Eric - Heuvelland  
**Gardeyn-Debever Gisèle - Pittem**  
Gevaert Romain - Oudenburg  
Huyghe Eric - Koekelare  
Huyghe Gilbert - Lichtervelde  
**Kerckhove Hedwig - Wingene**  
Maes Pol - Wevelgem  
Masson Frans - Vleteren  
Naessens Els - Waregem  
Praet Françoise - Bredene  
Rigole Roland - Spiere-Helkijn  
Sarrasin Gina - Mesen  
Seynaeve Marc - Tielt  
Sinnaeve Roos - Gistel  
Six Carl - Harelbeke  
Tack Dirk - Anzegem  
Vandecappelle Magda - Kortemark  
Vanderhaeghen Sabine - Zonnebeke  
Vandycke Magda - Oostkamp  
Van Exem Geert - Houthulst  
Van Wallegem Dirk - Izegem  
**Vanwallegem Marc - Roeselare**

Verbrugge Carlos - Wielsbeke  
**Vereecke Carl - Kuurne**  
Verschoore Joseph - Ieper  
**Willaert Ludwig - Staden**

## PROVINCIAAL COMITÉ OOST-VLAANDEREN

Baeyens Isabelle - Lokeren  
Claeys Claire - Zele  
Claeys Johan - Eeklo  
Cocquyt Rebecca - Evergem  
**De Block Lucien - Wachtebeke**  
De Groote Willy - Ninove  
**De Jaeger Remi - Maldegem**  
**De Kimpe Luc - Provinciebestuur**  
De Man Linde - Kaprijke  
**De Nul Jan - Denderleeuw**  
Denert Antoine - Kruibeke  
**Flamez Patrick - Geraardsbergen**  
Ghesquière Julien - Sint-Niklaas  
Herregods-Van De Pontseele Marc - Lierde  
Impens Willy - Haaltert  
**Linhout Geert - Beveren-Waas**  
Marin Filip - Moerbeke-Waas  
Merckx Freddy - Stekene  
Meulebroeck Alex - Assenede



Moens Kristine - Waarschoot  
Neyt Elise - Lochristi  
Rogiers Igor - Laarne  
Temmerman Tom - Berlare  
Van Havermaet Cecile - Waasmunster  
Van Melckebeke Etienne - Herzele  
Verbeke Freddy - Temse  
Vonck Egide - Sint-Gillis-Waas  
Willems Annick - Sint-Laureins

## PROVINCIAAL COMITÉ VLAAMS-BRABANT

Anthoons Herman - Gooik  
Beerten Paul - Keerbergen  
Boeckaerts Victor - Tienen  
Bombaert Marc - Herne  
**Brion Leon - Roosdaal**  
Buekenhout Julien - Bertem  
Claes Dirk - Rotselaar  
Dams Paul - Tremelo  
Daubie Patrick - Bever  
De Backer Jean - Ternat  
Debois Paul - Huldenberg  
De Man Pieter - Overijse  
De Mulder Luc - Galmaarden  
De Roubaix André - Pepingen

Forceville Maarten - Herent  
**Florquin Marc - Diest**  
**Geeurickx Rik - Opwijk**  
Graulus Elly - Geetbets  
**Huon Frans - Hoegaarden**  
**Janssens Erna - Holsbeek**  
Juliens Jean - Zemst  
Kindekens Chris - Provincie Vlaams-  
Brabant  
Le Roy André - Haacht  
**Meeus Rudi- Tielt-Winge**  
Merckx Walter - Kampenhout  
Meyen Ivo - Meise  
Michotte Jean - Bekkevoort  
**Neefs Pierre - Leuven**  
Ombelet Mario - Bierbeek  
**Peeters Leo - Kapelle-op-den-Bos**  
Rabau Rina - Lubbeek  
Rennen Erik - Zaventem  
Roelands Martine - Londerzeel  
Rossignol Willy - Liedekerke  
Schepers Magda - Begijnendijk  
Smets Mia - Boutersem  
Vandevelde Mario - Merchtem  
**Vanmeerbeeck Maurice - Boortmeer-  
beek**  
Van Roey Koen - Kortenberg  
**Van Vlaenderen Kelly - Lennik**

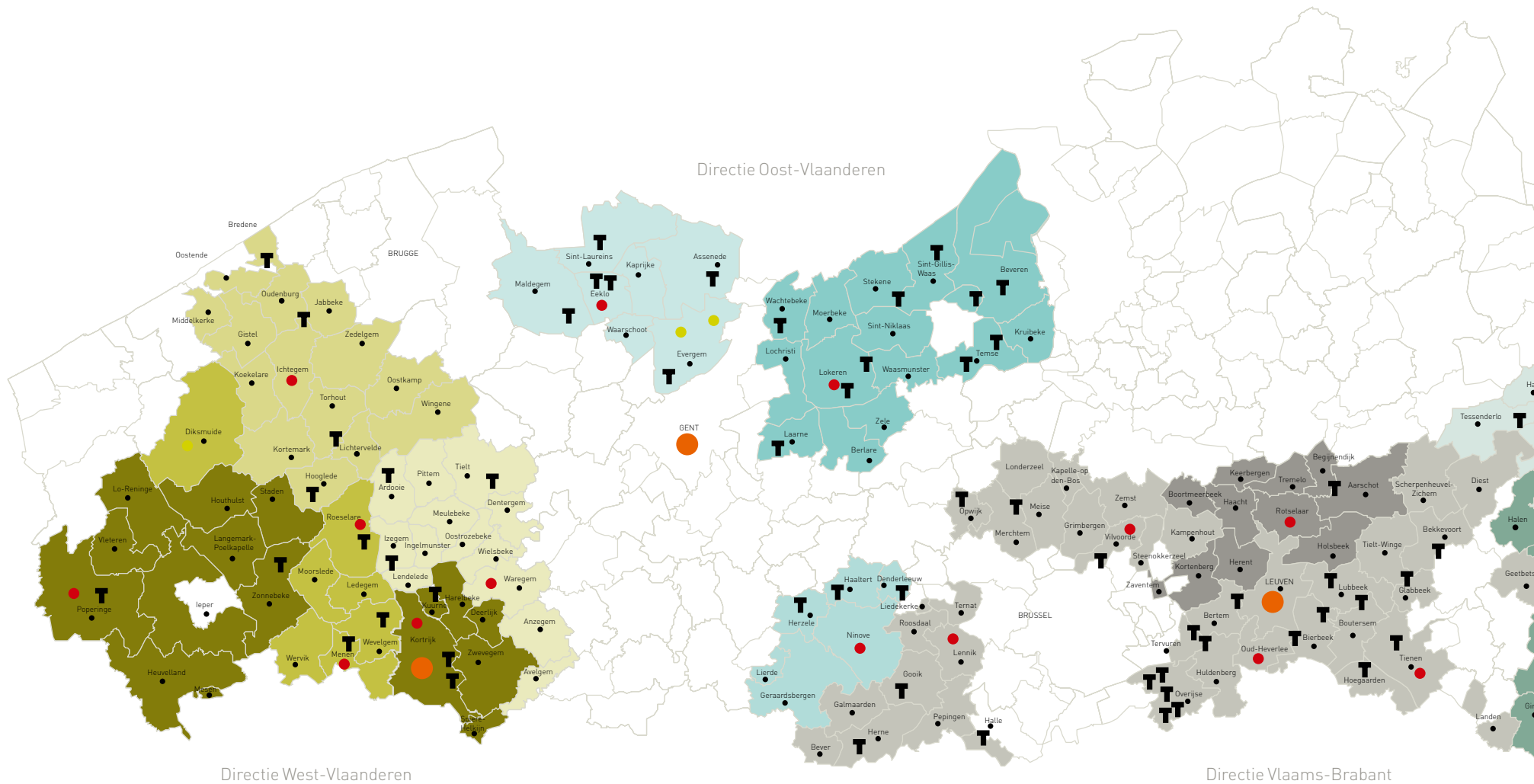
**Verlinden Christel - Aarschot**  
Vincke Kevin - Vilvoorde  
Vleminckx Kevin - Grimbergen  
Weckx Herman - Scherpenheuvel-Zichem

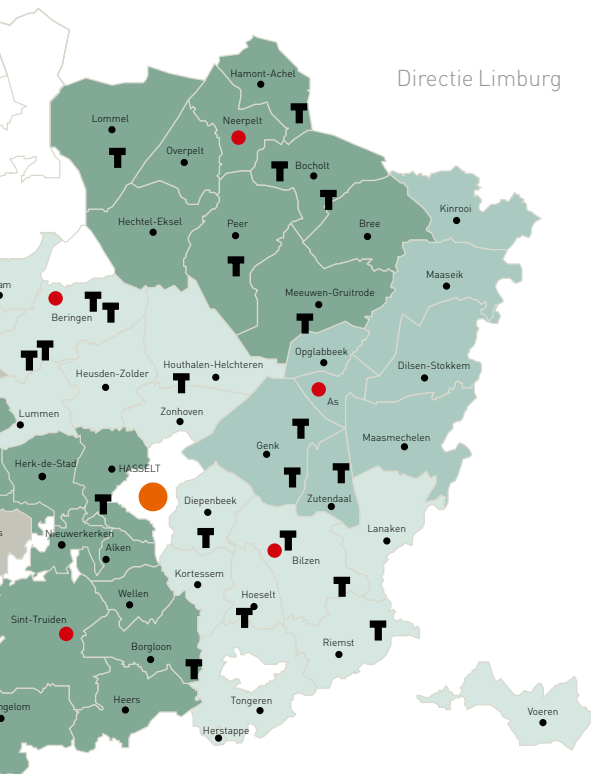
## PROVINCIAAL COMITÉ LIMBURG

Baeten Christ - Opglabbeek  
Bangels Urbain - Nieuwerkerken  
Blokken Freddy - Diepenbeek  
**Bongaerts Johan - Meeuwen-Gruitrode**  
Broekx Harry - Peer  
Cuppens Evert - Heusden-Zolder  
Dekoning Theo - Lummen  
Desplentere Pascale - Tongeren  
**Dhoore Michaël - Genk**  
Feytons Jo - Borgloon  
Fransen Hubert - Neerpelt  
**Geuens François - Lommel**  
Govaerts Stefan - Provinciebestuur  
**Hasevoets Danny - Alken**  
Hendriks Jan - Hamont-Achel  
Herens Jacky - Voeren  
Herremans-Bijnens Marcella - Zuten-  
daal  
Jacquemin Willy - Dilsen-Stokkem

Jeurissen Anita - Lanaken  
Libert Laurence - Hasselt  
Lowet Leon - Herstappe  
Lucas Guy - Houthalen-Helchteren  
Luyckx Eddy - Ham  
Meelberghs Carine - Tessenderlo  
Mommen Lutgarde - Zonhoven  
Monette Pascal - Sint-Truiden  
Nijs Guido - Kortesseem  
Nouwkens Sofie - Bree  
**Peuskens Jean-Paul - Bocholt**  
Ramaekers Ivo - Wellen  
**Renckens Guido - Overpelt**  
Rietjens Jacky - Kinrooi  
Robert Georges - Heers  
Rutten Evy - Hechtel-Eksel  
Schaefer Toine - Maaseik  
Scheepers Ingrid - Gingelom  
Smeets Bernd - Maasmechelen  
Steegmans Nele - As  
Stratermans Gerard - Riemst  
Thijs Ann - Bilzen  
**Vanhoudt Leonie - Beringen**  
Vanleeuw Mark - Herk-de-Stad  
**Verjans Linda - Hoeselt**  
Zeeuws Martin - Halen

# VERZORGINGSGEBIED





Directie Limburg

- T** Watertoren
- Spaarbekken
- Zetel Provinciale Directie
- SDC's / Provinciale Directie

#### DIRECTIE WEST-VLAANDEREN

Roggelaan 2, 8500 Kortrijk  
 Tel. 056 23 17 11, Fax 056 23 17 50  
 info.west.vlaanderen@vmw.be

#### DIRECTIE OOST-VLAANDEREN

Koning Boudewijnstraat 46, 9000 Gent  
 Tel. 09 240 91 11 - Fax 02 222 89 16  
 info.oost.vlaanderen@vmw.be

#### DIRECTIE VLAAMS-BRABANT

Herbert Hooverplein 23, 3000 Leuven  
 Tel. 016 24 09 11, Fax 016 23 93 49  
 info.vlaams.brabant@vmw.be

#### DIRECTIE LIMBURG

Runkstersteenweg 208, 3500 Hasselt  
 Tel. 011 28 06 11, Fax 011 27 57 43  
 info.limburg@vmw.be

#### SECTORALE DIENSTENCENTRA

- NOORD** Zedelgensesteenweg 2  
 8480 Eernegem  
 Tel. 05929 99 83  
 Fax 059 29 81 44
- OOST** Roterijstraat 131  
 8790 Waregem  
 Tel. 056 60 41 73  
 Fax 056 61 00 86
- ZUID** ■ Wahisstraat 202  
 8930 Mene  
 Tel. 056 51 24 21  
 Fax 056 51 89 81
- Blekerijstraat 76  
 8800 Roeselare  
 Tel. 051 22 25 11  
 fax 051 24 52 61
- WESTHOEK** Frankrijklaan 12  
 8970 Poperinge  
 Tel. 057 34 69 30  
 Fax 057 33 85 11
- CENTRUM** Wagenmakersstraat 54  
 8500 Kortrijk  
 Tel. 056 21 09 56  
 Fax 056 22 42 97

#### SECTORALE DIENSTENCENTRA

- MEETJESLAND** Ringlaan 13  
 9900 Eeklo  
 Tel. 09 377 27 91  
 Fax 09 377 05 44
- WAASLAND** K. Boudewijnlaan 42  
 9160 Lokeren  
 Tel. 09 348 39 11  
 Fax 09 348 90 46
- DENDERSTREEK** Nedervijk 263  
 9400 Ninove  
 Tel. 054 32 38 11  
 Fax 054 32 52 45

#### SECTORALE DIENSTENCENTRA

- NOORD** Wingepark 57  
 3110 Rotselaar  
 Tel. 016 44 27 40  
 Fax 016 44 27 59
- OOST** Gripenlaan 1  
 3300 Tienen  
 Tel. 016 80 49 10  
 Fax 016 80 49 39
- ZUID** Waversebaan 22  
 3050 Oud-Heverlee  
 Tel. 016 38 74 10  
 Fax 016 38 74 29
- WEST** Assesteenweg 116  
 1750 Lennik  
 Tel. 02 454 00 60  
 Fax 02 454 56 27
- NOORDWEST** Twee Leeuwenweg 21  
 1800 Vilvoorde  
 Tel. 02 254 71 60  
 Fax 02 254 71 80

#### SECTORALE DIENSTENCENTRA

- NOORD** De Roosen 15  
 3910 Neerpelt  
 Tel. 011 80 89 50  
 Fax 011 66 43 37
- OOST** Kantonnelaan 3  
 3635 As  
 Tel. 089 86 94 70  
 Fax 089 65 97 18
- ZUIDOOST** Hasseltsestraat 34  
 3740 Bilzen  
 Tel. 089 41 08 40  
 Fax 089 41 33 79
- ZUIDWEST** Bedrijvenstraat 4513  
 3800 Sint-Truiden  
 Tel. 011 69 74 80  
 Fax 011 69 18 47
- WEST** Korpelsesteenweg 75  
 3581 Beringen  
 Tel. 011 34 02 70  
 Fax 011 34 87 77



### **Maatschappelijke zetel**

Belliardstraat 73 ■ 1040 Brussel  
Tel. 02-238 94 11 ■ Fax 02-230 97 98  
info@vmw.be ■ www.vmw.be ■ www.vmw.kids.be

JAARVERSLAG 2007  
**JAARREKENINGEN**

# JAAERVERSLAG VAN DE RAAD VAN BESTUUR AAN DE VENNOTEN OVER DE JAARREKENINGEN 2007



**D**it verslag geeft een toelichting bij de jaarrekening 2007 en bij de verschillende bewegingen in de balans en in de resultatenrekening, zodat die in hun juiste context kunnen worden gesitueerd. Om de leesbaarheid te bevorderen zijn de meeste bedragen in miljoen euro weergegeven.

# INLEIDING

In het verslag over de rekeningen 2006 hadden we reeds aangegeven dat de nieuwe organisatiestructuur van de VMW die op 1 januari 2007 in voege is getreden, de voorstelling van de rekeningen 2007 (jaarrekeningen en bijzondere resultatenrekeningen) sterk zou beïnvloeden.

Bovendien hebben bijkomende gebeurtenissen een ingrijpende impact gehad op de rekeningen en hun voorstelling. Hieronder volgen alvast de belangrijkste:

- Bij gelegenheid van de jaarafsluiting 2006 besliste de Raad van Bestuur om de boekhoudkundige inventaris van het VMW-leidingnetwerk aan historische aanschaffingswaarde wedersamen te stellen, en om de afschrijvingspercentages in overeenstemming te brengen met de werkelijke economische veroudering van het netwerk.
- In de loop van 2007 is de aangelegde voorziening voor de vervanging van loden aansluitingen onvoldoende gebleken en werd deze aangepast.
- In het kader van de Wet van 27 oktober 2006 betreffende het toezicht op de instellingen voor bedrijfspensioenvoorzieningen werd geoordeeld dat een voorziening voor de niet-gedekte pensioen-

verplichtingen diende te worden aangelegd.

Op die en andere punten wordt verderop in de verslag uitvoeriger ingegaan. Het boekjaar 2007 sluit hierdoor af met een klein verlies van 248.690,93 euro.

Het thesaurie-resultaat stijgt ten opzichte van het vorige jaar, zoals blijkt uit onderstaande tabel. Die geeft een overzicht van de evolutie van de cashflow gedurende de laatste tien boekjaren (in miljoen euro).

In tegenstelling tot de klassieke berekening van

de cashflow wordt in de VMW ook rekening gehouden met de geactiveerde interne productie en de afschrijving op kapitaalsubsidies. De correctie voor deze niet-kasopbrengsten weegt in de meeste andere ondernemingen niet zwaar door, maar in de VMW maken ze een wezenlijk onderdeel uit van de opbrengsten. Het thesaurie-resultaat geeft een goede indicatie van het autofinancierend vermogen van de VMW.

boekjaar	resultaat	afschr. + voorz.	geact.int. prod.+ subs.	thesaurie- resultaat	verschil met vorige jaar
1998	0,50	31,15	11,62	20,03	-4,30
1999	0,31	37,40	10,28	27,43	7,40
2000	-0,40	40,45	11,74	28,31	0,88
2001	0,82	40,96	11,05	30,73	2,42
2002	0,94	34,35	8,28	27,01	-3,72
2003	1,57	42,19	9,50	34,26	7,25
2004	5,48	44,39	9,73	40,14	5,88
2005	18,39	43,81	12,81	49,39	9,25
2006	-20,87	75,54	18,68	35,99	-13,40
2007	-0,25	67,87	13,22	54,40	18,41

# BESPREKING VAN DE JAARREKENINGEN 2007

## 1. BALANSREKENINGEN

### 1.1. Activa

#### 1.1.1. Vaste activa

##### 1.1.1.1. Immateriële vaste activa

De immateriële vaste activa (code 21) hebben betrekking op software en op het handelsfonds. Het handelsfonds is het resultaat van de overname in 2004 van het waterleidingbedrijf van Heusden-Zolder. De kosten van het handelsfonds worden afgeschreven over 5 jaar, de kosten van software over 3 jaar.

In 2007 werd er voor 4,49 miljoen euro nieuwe software aangekocht. De afschrijvingskost liep op met 1,96 miljoen euro, zodat de netto boekwaarde steeg met 2,5 miljoen euro.

Het handelsfonds van het op 1 januari 2004 overgenomen waterbedrijf Heusden-Zolder werd gewaardeerd voor 3,61 miljoen euro. Hierop werd in 2007 voor het vierde jaar op rij 0,72 miljoen euro afgeschreven.

##### 1.1.1.2. Materiële vaste activa

De totale materiële vaste activa (code 22/27) nemen toe met 271,3 miljoen euro. Dit is in belangrijke mate te wijten aan de nieuwe waardering van het leidingnetwerk van de VMW.

Naar aanleiding van de jaarafsluiting 2006 besliste de Raad van Bestuur van de VMW immers om de waardering van activa aan een grondige doorlichting te onderwerpen, en het afschrijvingsritme ervan in overeenstemming te brengen met de werkelijke levensduur. De redenen daarvoor waren de volgende:

- de VMW is pas vanaf 1991 beginnen afschrijven op zijn industrieel patrimonium. Daardoor lopen de afschrijvingskosten steeds op - er vallen immers nog geen afschrijvingen weg - terwijl er een discontinuïteit in de kosten is ingebouwd, omdat de massa van activa tegelijk zal afgeschreven zijn;
- de vaststelling dat de activa over een te korte periode werden afgeschreven;
- gevolg hiervan voor het resultaat was dat het steeds moeilijker werd om het resultaat in evenwicht te houden, terwijl er een enorme accumulatie van cashmiddelen kon worden verwacht.

Bovendien zouden zich in de toekomst enorme sprongen in de kosten voordoen als gevolg van de bestaande waarderingsregels;

- gevolg hiervan voor de balans was dat de waarde van het actief in de komende jaren steeds zou verminderen en bijkomend dat de boekwaarde van de VMW niet meer in overeenstemming zou zijn met de reële, economische waarde, wat het getrouw beeld van het patrimonium en het vermogen vertekent.

Op basis van de technische kenmerken van de leidingen, hun respectievelijke investeringsdatum en de historische aanschafwaarden werd de boekhoudkundige inventaris aan aanschaffingswaarde opnieuw samengesteld. Aan de hand van de technische kenmerken die het onderscheid uitmaken tussen aanvoeren en distributieleidingen en de x- en y-coördinaten van elke leiding werd het volledige leidingpatrimonium fysiek opgedeeld naar P- en G-diensten.

In het kader van bovenstaande werkzaamheden en na voorlegging en goedkeuring door het Auditcomité van 11 mei 2007 kreeg het college van commissarissen de opdracht het getrouw beeld te attesteren van het lei-



dingnetwerk en aanhorigheden. Die opdracht werd uitgevoerd in overeenstemming met de Internationale controlestandaarden inzake bijzondere auditopdrachten (ISA800) en hield volgende werkzaamheden in:

- controle van de kwaliteit van de boekhoudkundige gegevens van de in de materiële vaste activa opgenomen aanvoer- en distributieleidingen in het licht van de analytische openingsbalans, zoals zij zijn weergegeven in de jaarrekening van de VMW;
- controle op de aansluiting van de boekhoudkundige gegevens met de onderliggende technische en operationele databanken van de VMW;
- controle van de analytische openingsbalans;
- controle van de uniforme en consistente toepassing van de waarderingsmethodologie voor de verschillende P-waterdiensten.

De opdeling per P-dienst is belangrijk in het kader van de nieuwe organisatiestructuur van de VMW, waardoor de infrastructuurkosten van de distributieleidingen tot de verantwoordelijkheid van de respectievelijke provinciale waterdiensten behoren, terwijl de infrastructuurkosten van de aanvoerleidingen tot het domein van de gemeenschappelijke waterdienst behoort.

Er werd een eenduidig en objectief criterium bepaald voor het onderscheid tussen distributie- en aanvoerleidingen: alle leidingen tot en met 150 mm diameter zijn distributieleidingen.

Tegelijk werd een benchmarkoefening uitgevoerd om de waarderingsregels (afschrijvingsduur en restwaarde) meer in overeenstemming te brengen met de economische veroudering van het leidingennetwerk. Voor de meeste materiaalsoorten werd de afschrijvingstermijn verlengd tot 75 jaar, waarbij tegelijk een restwaarde wordt ingesteld van 20% van de aanschafwaarde.

Het effect op het resultaat voor het boekjaar 2007 kan worden berekend op 10,5 miljoen euro minder afschrijvingen. De nieuwe waarderingsregels moeten een grotere continuïteit in de afschrijvingslasten en bijgevolg in de voorstelling van de jaarrekeningen bewerkstelligen. Na herrekening van de afschrijvingen op basis van de economische levensduur, zoals voorgesteld in de waarderingsregels, op de aan de historische aanschaffingswaarde gewaardeerde fysieke inventaris wordt een meerwaarde vastgesteld ten belope van 269 miljoen euro. Deze meerwaarde werd volledig in resultaat genomen.

#### 1.1.1.3 Financiële vaste activa

De financiële vaste activa (code 28) ondergaan nauwelijks wijzigingen.

### 1.2.1.1. Vlottende activa

#### 1.1.2.1 Voorraden en bestellingen in uitvoering

Deze rubriek (code 3) kent een afname met 0,99 miljoen euro als gevolg van volgende bewegingen:

- de voorraden grond- en hulpstoffen dalen met 1,02 miljoen euro;
- de voorraden goederen in bewerking stijgen met 0,03 miljoen euro.

#### 1.1.2.2 Vorderingen op ten hoogste één jaar

Deze vorderingen dalen met 6,1 miljoen euro ten opzichte van 2007.

De handelsvorderingen (code 40) nemen af met 5,0 miljoen euro. Volgens facturatie-soort is dit als volgt onder te verdelen:

- waterverkoop + 2,86 miljoen euro

- facturatie nevenactiviteiten + 1,06 miljoen euro
- geboekte waardevermindering - 9,38 miljoen euro

Uit voorzichtigheidsoverwegingen werd een waardevermindering geboekt voor bepaalde vorderingen waarvoor geen bevestiging van het openstaande saldo per 31.12.2007 werd bekomen van de tegenpartij. Die boeking houdt géén schulderkenning in. De impact op het resultaat bedraagt 8,5 miljoen euro.

De overige vorderingen (code 41) dalen met 1,1 miljoen euro als gevolg van tegengestelde bewegingen met als belangrijkste uitschieters:

- terugvorderbare BTW + 2,70 miljoen euro
- Minafonds - 4,64 miljoen euro
- openbare besturen + 0,92 miljoen euro<sup>(1)</sup>

<sup>(1)</sup> subsidie grijswaterproject in West-Vlaanderen

### 1.1.2.3 Geldbeleggingen en liquide middelen

De liquiditeitspositie (geldbeleggingen + liquide middelen) kent een stijging met 91,6 miljoen euro ten opzichte van het vorige jaar. Dit is o.m. het gevolg

van een ontvangen voorschot op de werkingstoelagen van 2008 vanuit het MINA-fonds ten bedrage van 72,48 miljoen euro, een stijging met 34,79 miljoen euro ten opzichte van de ontvangen voorschotten in het vorige jaar.

Bovendien werd, in het kader van de schuldafbouw op niveau van het Vlaams gewest, de schuld die Aquafin had aangegaan ter aflossing van het BTW-geschil met de federale overheid vervroegd afgelost. Hievoor ontvingen alle drinkwatermaatschappijen einde 2007 een factuur die volledig werd betoelaagd. Voor de VMW had dit betrekking op een bedrag van 75,66 miljoen euro. Deze laatste factuur werd volgens afspraak voldaan op 14 januari 2008.

De geldbeleggingen geven de toestand weer op 31.12.2007. Het betreft hier dus louter een momentopname.

### 1.1.2.4 Overlopende rekeningen van het actief

De overlopende rekeningen van het actief nemen toe met 6,1 miljoen euro:

- over te dragen kosten: + 5,88 miljoen euro
- verkregen opbrengsten: + 0,22 miljoen euro

De toename van de over te dragen kosten is te wijten aan een betaling van patronale bijdrage voor pensioenen eind 2007 voor het boekjaar 2008 ten bedrage van 6 miljoen euro.

## 1.2. Passiva

### 1.2.1. Eigen vermogen

Het eigen vermogen neemt af met 3,52 miljoen euro. In de rubriek Kapitaal (code 10) komen geen wijzigingen tot uiting in rekening. Nochtans werd een belangrijke beslissing van de Algemene Vergadering van 9 juni 2006 in uitvoering gebracht. Het kapitaal werd opgesplitst in G- en P-aandelen. In de loop van 2007 werd hiertoe het aandelenregister aangepast en werden nieuwe uittreksels uit dit register opgemaakt.

Met betrekking tot de rubriek Overgedragen winst, overgedragen verlies (code 14) besliste de Algemene Vergadering in 200 om alle onbeschikbare reserves en het overgedragen resultaat over te boeken naar de wettelijke reserves. Hierdoor werd het overgedragen resultaat volledig gesaldeerd. Het overgedragen verlies (-0,25 miljoen euro) toont bijgevolg het resultaat van het boekjaar 2007.

De rubriek Kapitaalsubsidies (code 15) wordt beïnvloed door de uitvoering van art. 43 §5 van het besluit

van de Vlaamse regering van 21.05.97 betreffende een geïntegreerde economische boekhouding en budgettaire rapportering voor de Vlaamse Openbare Instellingen. Daardoor worden de investeringssubsidies in resultaat genomen vanaf het boekjaar 1998. Volgende bewegingen werden hier genoteerd:

- Stijving van de subsidies voor 2007: + 1,08 miljoen euro
- In resultaat nemen voor het boekjaar 2006: - 4,35 miljoen euro
- Beweging op de rekening: - 3,27 miljoen euro

### 1.2.2. Voorzieningen

De voorzieningen nemen toe met 262,13 miljoen euro. De belangrijkste wijziging doet zich voor bij de voorzieningen voor pensioenen en soortgelijke verplichtingen (code 160), waar een toename wordt geregistreerd van 244,91 miljoen euro.

Na grondige onderzoek en onafhankelijk advies blijkt de VMW onderworpen te zijn aan de Wet van 27 oktober 2006 betreffende het toezicht op de instellingen voor bedrijfspensioen-voorzieningen. Deze wet legt de voorwaarden op voor externalisering van de

pensioenreserves en van de minimumfinanciering van deze reserves. Aangezien de VMW zelf garant staat voor de uitbetaling van de pensioenen heeft de Raad van Bestuur geoordeeld dat in de huidige stand van zaken een bijkomende voorziening dient te worden aangelegd die de niet-gedekte pensioenschuld tot uitdrukking brengt.

Het bedrag van deze verplichting (in afkoopsom) werd door Ethias berekend op 245 miljoen euro. Die voorziening werd aangelegd op het niveau van de G-dienst en bijgevolg gesolidariseerd. Aangezien de pensioenreserves in de volgende jaren volstort dienen te worden, zal dit wegen op de toekomstige resultatenrekeningen van de VMW.

Een andere belangrijke toename doet zich voor bij de voorzieningen voor grote herstellings- en onderhoudswerken (code 162) ten bedrage van 17,22 miljoen euro. Dit is in belangrijke mate het gevolg van een bijkomende provisionering van 18,5 miljoen euro voor de gefaseerde vervanging van loden aansluitingen. Deze voorziening is nu op 42,9 miljoen euro gebracht. De voorziening die in het vorige boekjaar werd aangelegd voor de vervanging van loden aansluitingen blijkt

op dit ogenblik reeds onvoldoende. De kostprijs van een te vervangen loden aansluiting was geraamd op 875 euro per stuk. De gemiddelde kostprijs liep in de loop van 2007 reeds op tot 1.315 euro, terwijl de laatste aannemingsprijzen in de richting gaan van 1.500 euro. Rekening houdend met geraamde prijsstijgingen in de komende jaren en het feit dat de resterende te vervangen loden aansluitingen relatief duurder zullen zijn, werd een voorziening aangelegd op basis van een kostprijs van 1.715 euro. Die voorziening werd aangelegd op het niveau van de G-dienst en bijgevolg gesolidariseerd. In de loop van 2007 werd een bedrag teruggenomen van 1,45 miljoen euro om rekening te houden met de tijdens 2007 reeds uitgevoerde vervangingen.

Als gevolg van de jaarlijkse evaluatie van het risico verbonden aan sommige geschillen (code 163/5) werden voor 0,23 miljoen euro bijkomende voorzieningen voor deze geschillen aangelegd en 0,22 miljoen euro voor verwijlinteressen. Anderzijds werd voor 0,46 miljoen euro teruggenomen voor afgewikkelde geschillen.

### 1.2.3. Schulden

De schulden kennen een toename met 105,10 miljoen euro.

#### 1.2.3.1. Financiële schulden (codes 170/4 en 42)

Deze schulden worden beïnvloed door opname van nieuwe leningen enerzijds en door aflossingen van lopende leningen anderzijds.

##### a) op meer dan één jaar (code 170/4)

■ Situatie op 31-12-2006	128,15 miljoen euro
■ Nieuwe leningen	+ 40,00 miljoen euro
■ Overboeking naar schulden op minder dan één jaar	10,83 miljoen euro
■ Situatie op 31-12-2007	157,32 miljoen euro

##### b) op minder dan één jaar (code 42)

■ Situatie op 31-12-2006	10,84 miljoen euro
■ Terugbetaling in 2007	- 10,84 miljoen euro
■ Overboeking naar schulden op meer dan één jaar	+ 10,83 miljoen euro
■ Situatie op 31-12-2007	10,83 miljoen euro

Onder de rubriek Nieuwe leningen (code 173) registreerden we de opname van de tweede schijf (40 miljoen euro) van de lening bij Ethias in het kader van de aanschaf van de spaarbekkens.

De rubriek Schulden op meer dan één jaar die binnen het jaar vervallen (code 42) bevat, naast de hoger vermelde financiële schulden vervallend binnen één jaar, ook de ontvangen solvabiliteitswaarborgen. Die nemen af met 0,08 miljoen euro tot 1,40 miljoen euro, waardoor het totaal van de betreffende rubriek op 12,23 miljoen euro wordt gebracht.

#### 1.2.3.2. Handelsschulden (code 44).

Deze schulden kennen een toename met 82,60 miljoen euro, wat het gevolg is van:

■ de toename van openstaande crediteuren	- 82,11 miljoen euro
■ de toename van te ontvangen facturen	+ 1,25 miljoen euro
■ de afname van op te maken creditnota's	+ 0,76 miljoen euro

Zoals reeds besproken onder de rubriek geldbeleggingen van het actief is de belangrijkste verklaring voor deze toename de uitzonderlijke factuur van Aquafin in het kader van de aflossing van de BTW-schuld. Het aandeel van de VMW daarin bedroeg 75,6 miljoen euro. Dat bedrag werd voor 100% betoelaagd vanuit het MINA-fonds. Verder blijft ook de invoering van de integrale waterfactuur, en met name de saneringsbijdragen, een effect hebben op dit saldo.

#### 1.2.3.3. Ontvangen vooruitbetalingen op bestellingen (codes 176 en 46)

De ontvangen vooruitbetalingen op lange termijn (code 176) blijven onveranderd op 3,62 miljoen euro.

De ontvangen vooruitbetalingen op bestellingen op ten hoogste één jaar (code 46) nemen toe met 1,49 miljoen euro tot 10,69 miljoen euro. Het betreft voorschotten betaald voor aanpassings- en uitbreidingswerken door verkavelaars, door Aquafin ten behoeve van de waterzuivering en door de NMBS voor aanpassingen ten behoeve van het HST-traject.

#### 1.2.3.4. Schulden met betrekking tot belastingen, bezoldigingen en sociale lasten (code 45).

Deze rubriek kent een daling met 12,43 miljoen euro tot 7,89 miljoen euro.

De belastingschulden stijgen met 0,23 miljoen euro tot 2,12 miljoen euro.

De schulden ten aanzien van bezoldigingen en sociale lasten dalen in totaal met 12,66 miljoen euro tot 5,77 miljoen euro, voornamelijk omdat de Raad van Bestuur in 2006 besliste om een bijzondere dotatie te doen aan de pensioenreserves ten bedrage van 18 miljoen euro.

In het kader van een aanhangig RSZ-geschil over het gebruik van het VMW-wagenpark werd een bijkomende voorziening geboekt van 300.000 euro.

#### 1.2.3.5. Overige schulden (codes 178/9 en 47/48)

De overige schulden op meer dan één jaar (code 178/9) blijven quasi onveranderd.

De overige schulden op minder dan één jaar (code 47/48) kennen een stijging met 4,80 miljoen euro. De verklaring voor de toename van het saldo is voorna-

melijk een gevolg van de nog te betalen afrekeningen aanzien van het MINA-fonds in vergelijking met de vorige boekjaren.

#### 1.2.3.6. Overlopende rekeningen van het passief

De overlopende rekeningen van het passief kennen een daling met 0,43 miljoen euro, wat het gevolg is van enkele compenserende bewegingen.

Zo daalden de toe te rekenen kosten met 0,46 miljoen euro als gevolg van een lagere inschatting van de kosten voor de Vlaamse taks op opgepompt grondwater. De over te dragen opbrengsten nemen af met 0,53 miljoen euro als gevolg van een andere inschatting van het debiteurenrisico verbonden aan het saneringsgebeuren.

Vanaf 2007 worden investeringen die worden gefinancierd door derden niet langer rechtstreeks in de opbrengsten geboekt maar op een rekening 'over te dragen opbrengsten' en in het resultaat genomen aan hetzelfde ritme als de afschrijving op de investering waarop ze betrekking hebben. Deze wijze van boeken is verantwoordelijk voor een toename van de over te dragen opbrengsten met 0,56 miljoen euro.

## 2. RESULTATENREKENING

### 2.1. Bedrijfsresultaat

#### 2.1.1. Bedrijfsopbrengsten

De bedrijfsopbrengsten (code 70/74) zijn toegenomen met 68,86 miljoen euro of 15,9% ten opzichte van het vorige boekjaar.

De omzet (code 70) is afgenomen met 8,95 miljoen euro (- 2,6%). Binnen deze rubriek registreerden we onder meer volgende bewegingen:

- De opbrengst uit de vaste vergoeding neemt toe met ruim 1 miljoen euro of 2,4% als gevolg van een stijging van het tarief en van de toename het aantal nieuwe aansluitingen.
  - Het meerverbruik kent een daling met 20,53 miljoen euro. De waarderingsregels bepalen dat 'gezien de systematiek en de periodiciteit van de facturatie binnen het verkoopproces, de factuurdatum als basis voor de omzetafgrenzing weerhouden wordt'. Ten gevolge van de invoering van de integrale waterfactuur vanaf 01/01/2005, waarop naast de waterverkoppen ook de saneringsbijdra-
- gen voor zowel afvoer als zuivering vermeld staan, heeft de VMW in de loop van 2005 geleidelijk de tussentijdse facturatie ingevoerd. Dat heeft voor gevolg dat er meer verbruik (van het vorige jaar) in de omzet van 2006 werd geregistreerd. Die meeropbrengst kan geraamd worden op 18 miljoen euro. Zoals hoger reeds gezegd werd die uitzonderlijke opbrengst gereserveerd voor de pensioenverplichtingen.
- Vanaf 2007 zit de facturatie weer op schema, zodat dergelijke extra omzet niet langer voorkomt. Dat verklaart de daling ten opzichte van 2006. Daarnaast is die daling ook te verklaren door verbruiksdalingen.
- De facturatie van de saneringsbijdrage is in 2007 gestegen met 4,60 miljoen euro, voornamelijk van de bijdrage afvoer.
  - De aanrekening van de administratieve vergoeding op deze saneringsactiviteit heeft een gunstig effect op de omzet (3,55 miljoen euro), wat gedeeltelijk wordt verklaard door een lagere inschatting van het debiteurenrisico.
  - De gefactureerde nieuwe aansluitingen en wijzigingen nemen toe met 1,83 miljoen euro,

- De verdere stijging van de commerciële diversificatie met 0,98 miljoen euro manifesteert zich vooral in de rioleringsactiviteiten (+ 0,86 miljoen euro) en bij de opbrengsten voor studie en beheer van watergebonden installaties (+ 0,11 miljoen euro).

De wijziging in de voorraad goederen in bewerking (code 71) stijgt met 0,05 miljoen euro.

De geproduceerde vaste activa (code 72) nemen af met 5,16 miljoen euro tot 8,87 miljoen euro door gewijzigde procedures, waardoor investeringen nu meer rechtstreeks op activa-rekeningen worden geboekt.

De andere bedrijfsopbrengsten (code 74) nemen toe met 82,93 miljoen euro.

Belangrijkste verklaring daarvoor is de toegenomen bijdrage vanuit het Mina-fonds met 83,33 miljoen euro als werkingstoelage in de door Aquafin aangerekende zuiveringskosten. In dit bedrag is de 100% betoelaagde factuur van Aquafin ingevolge de BTW-afrekening ten bedrage van 75,6 miljoen euro begrepen.

Anderzijds dalen de andere bedrijfsopbrengsten met 0,84 miljoen euro, voornamelijk een gevolg van de afname van de schadevergoedingen: in 2006 werd hier nog 1 miljoen euro geboekt als recuperatie van kosten inzake de schade van de gasontploffing te Leuven.

## 2.1.2. Bedrijfskosten

De bedrijfskosten (code 60/64) nemen toe met 87,97 miljoen euro of 20,1 % ten opzichte van het vorige boekjaar.

De kosten van de handelsgoederen (code 60) stijgen met 2,25 miljoen euro tot 8,68 miljoen euro. Die verhoging is vooral het gevolg van gestegen grondstofprijzen.

De kosten voor diensten en diverse goederen (code 61) nemen toe met 96,11 miljoen euro. Die markante stijging is in de eerste plaats het resultaat van de uitzonderlijke factuur van Aquafin ingevolg hun schuldaflossing van het BTW-geschil, waarin het aandeel van de VMW 75,6 miljoen euro bedraagt.

Bijkomend nemen de kosten inzake sanering zuivering (door Aquafin) toe met 12,25 miljoen euro en nemen de kosten inzake sanering afvoer (door gemeentelijke samenwerkingsverbanden en gemeenten) toe met 4,23 miljoen euro.

De overige stijging is het resultaat van o.a. volgende bewegingen:

- wateraankopen bij derden: + 0,90 miljoen euro
- energie: - 0,34 miljoen euro

- divers verbruiks- en gebruiksmateriaal: - 0,27 miljoen euro
- postkosten: + 0,46 miljoen euro <sup>(1)</sup>
- onderaannemers: + 2,61 miljoen euro <sup>(2)</sup>
- dienstverlenende organismen: + 0,25 miljoen euro
- niet-geactiveerde erelonen: + 0,35 miljoen euro
- zitpenningen en vergoedingen vennoten: + 0,29 miljoen euro
- vergoedingen uitzendkrachten: + 0,36 miljoen euro <sup>(3)</sup>

<sup>(1)</sup> De postkosten nemen toe als gevolg van de tussentijdse facturatie.

<sup>(2)</sup> De kosten voor raamovereenkomsten (leidingen, drinkwateraansluitingen en rioolaansluitingen) kennen een forse stijging met 2,61 miljoen euro als gevolg van werken uitgevoerd door aannemers. Tegenover deze kosten van raamovereenkomsten staan weliswaar inkomsten langs de opbrengstenzijde.

<sup>(3)</sup> Deze stijging is het gevolg van de extra inzet van interimpersoneel bij een aantal projecten waarvan de belangrijkste het digitaliseren was van de liggingssystemen van de leidingen in het kader van de inventarisering en herwaardering van de leidingen en aanhorigheden.

De personeelslasten (code 62) nemen in globo toe met 0,89 miljoen euro, of 1,1% ten opzichte van 2006.

De bruto bezoldigingen kennen een stijging met 0,19 miljoen euro of 0,3% en liggen onder de stijging van de

personeelskost per VTE. De verdere gefaseerde verhoging van het vakantiegeld (toepassing sociale overeenkomst 2002-2006) en van de indexstijging worden bijna volledig gecompenseerd door de vermindering van het aantal personeelsleden.

De gemiddelde kostprijs per VTE neemt toe van 52.285,92 euro in 2006 naar 54.361,76 euro of een stijging met 3,97%. Het aantal personeelsleden in VTE is gedaald van 1.480 in 2006 naar 1.439 in 2007.

De stijging in de werkgeversbijdragen met 0,52 miljoen euro is vooral het gevolg van de hogere werkgeversbijdragen voor pensioenen.

De afschrijvingen en waardeverminderingen (code 630) nemen af met 9,20 miljoen euro. Die daling werd reeds toegelicht in het kader van de bespreking van het actief, en heeft te maken met herwaardering van het leidingnet en de aanpassing van de waarderingsregels. Wat de leidingen betreft heeft deze nieuwe berekening een vermindering van de afschrijvingslast voor 2007 tot gevolg van 10,47 miljoen euro.

De waardeverminderingen op voorraden en handelsvorderingen (code 631/4) nemen toe met 9,35 miljoen

euro ten opzichte van het vorige boekjaar.

De waardeverminderingen op voorraden nemen toe met 0,23 miljoen euro ten opzichte van 2006, die op de handelsvorderingen stijgen met 9,80 miljoen euro.

Zoals reeds aangehaald onder de bespreking van het actief - vorderingen op ten hoogste een jaar - werd uit voorzichtigheidsoverwegingen een waardervermindering geboekt voor bepaalde niet-geattesteerde vorderingen. Die boeking houdt géén schulderkenning in en heeft een impact op het resultaat van 8,5 miljoen euro.

De voorzieningen voor risico's en kosten (code 635/7) nemen af met 7,81 miljoen euro ten opzichte van het vorige boekjaar. Per saldo doen zich hier volgende bewegingen voor in vergelijking met 2006:

- voorzieningen voor pensioenen en soortgel: - 0,04 miljoen euro <sup>(1)</sup>
- voorziening voor andere risico's en kosten (voornamelijk hangende geschillen): + 2,45 miljoen euro <sup>(2)</sup>
- voorziening grote onderhouds- en herstellingswerken: - 10,22 miljoen euro <sup>(3)</sup>

<sup>(1)</sup> Het betreft de voorzieningen voor oud-personeelsleden van over-

genomen waterdiensten

<sup>(2)</sup> In 2006 werden belangrijke bedragen aan terugneming van voorzieningen geboekt ingevolge de afwikkeling van geschillen. In 2007 was dit veel minder het geval: de belangrijkste hier is de terugneming van de voorziening voor het BTW-geschil.

<sup>(3)</sup> De belangrijkste beweging hier is de voorziening voor de vervanging van loden aansluitingen die in 2007 ongeveer 8 miljoen euro lager ligt dan de voorziening aangelegd in 2006.

De andere bedrijfskosten (code 640/8) dalen met 3,61 miljoen euro. Per saldo doen zich hier volgende bewegingen voor in vergelijking met 2006:

- bedrijfsbelastingen: - 3,37 miljoen euro <sup>(1)</sup>
- diverse bedrijfskosten: + 0,97 miljoen euro
- schadevergoedingen: - 1,24 miljoen euro

<sup>(1)</sup> Dit bedrag heeft betrekking op de niet-aftekbare BTW. Het bedrag werd naar beneden bijgesteld door een berekening die uitgaat van de cijfers voor de VMW zoals aangeleverd door VMM. In 2006 was deze berekening nog gebaseerd op de cijfers voor geheel Vlaanderen.



## 2.2. Financieel resultaat

### 2.2.1. Financiële opbrengsten (code 75)

Deze kennen een toename met 1,50 miljoen euro ten opzichte van het vorige boekjaar. Dat is o.a. het gevolg van de gestegen opbrengsten uit termijndeposito's, op zijn beurt het gevolg van een hoger beschikbaar belegd kapitaal door de ontvangen voorschotten van werkingstoelagen.

### 2.2.2. Financiële kosten (code 65)

De financiële kosten stijgen met 0,76 miljoen euro ten opzichte van het vorige boekjaar. Enerzijds stijgen de intrestlasten met 2,75 miljoen euro (code 650) als gevolg van een toename van de uitstaande schuld. Eind 2007 is die schuld opgelopen tot 157,32 miljoen euro tegenover 139 miljoen euro eind 2006, ingevolge nieuwe leningen (40 miljoen euro). Anderzijds werden in 2006 kosten geboekt voor de verwijlntresten (gasontploffing Leuven) en de discountkosten naar aanleiding van de aankoop van de spaarbekkens. Die vallen nu weg, wat een daling met 1,99 miljoen euro (code 652/9) tot gevolg heeft.

## 2.3. Uitzonderlijk resultaat

### 2.3.1. Uitzonderlijke opbrengsten (code 76)

Na herrekening van de afschrijvingen op basis van de economische levensduur, zoals voorgesteld in de waarderingsregels, op de aan historische aanschaffingswaarde gewaardeerde fysische inventaris, wordt een meerwaarde vastgesteld op de leidingen en aanhorigheden en de kamers ten belope van 269 miljoen euro.

### 2.3.2. Uitzonderlijke kosten (code 66)

De uitzonderlijke kosten nemen toe ten opzichte van 2006 met 227,18 miljoen euro. Het betreft de voorziening van 245 miljoen euro waarbij de niet-gedekte pensioenverplichtingen tot uitdrukking worden gebracht, zoals reeds besproken bij het passief. Die stijging ten opzichte van het vorige jaar wordt gemilderd met een bedrag van 18 miljoen euro, dat in 2006 in de pensioenreserves werd gestort.

## BESLUIT

Op het niveau van de resultatenrekening hebben zich in de loop van het boekjaar 2007 enkele belangrijke bewegingen voorgedaan.

Meest in het oog springend is uiteraard de boeking van een uitzonderlijk resultaat op de leidingen, aanhorigheden en kamers ten bedrage van 269 miljoen euro. De doorlichting van de waardering van het VMW-leidingennetwerk is gebaseerd op de technische kenmerken van de fysische inventaris zoals bekend in het GIS-systeem, en ging gepaard met de aanpassing van de waarderingsregels (werkelijke economische levensduur). De afschrijvingstermijn van de leidingen werd verlengd tot 75 jaar voor de meeste materiaalsoorten, en er werd een restwaarde ingevoerd van 20% van de aanschafwaarde.

Er werd een voorziening aangelegd ten bedrage van 245 miljoen euro om de niet-gedekte pensioenverplichtingen tot uitdrukking te brengen. Dit in het kader van de Wet van 27 oktober 2006 betreffende het toezicht op de instellingen voor bedrijfspensioen-

voorzieningen. Die wet legt de voorwaarden op voor externalisering van de pensioenreserves en van de minimumfinanciering van deze reserves.

Er werd een bijkomende voorziening aangelegd ten bedrage van 17 miljoen euro (netto toename) voor de vervanging van loden aansluitingen. De voorziening die in het vorige boekjaar werd aangelegd blijkt op dit ogenblik reeds onvoldoende: de kostprijs van een te vervangen loden aansluiting was geraamd op 875 euro per stuk. De gemiddelde kostprijs is in de loop van 2007 reeds opgelopen tot 1.315 euro, terwijl de laatste aannemingsprijzen in de richting gaan van 1.500 euro. Rekening houdend met geraamde prijsstijgingen in de komende jaren en het feit dat de resterende te vervangen loden aansluitingen relatief duurder zul-

len zijn werd een voorziening aangelegd op basis van een kostprijs van 1.715 euro.

De diensten en producten die de VMW aanbiedt in het kader van integraal waterketenbedrijf (rioolaansluitingen, labo-analyses, studie en behandeling van watergebonden installaties...) zijn in 2007 verder uitgebreid en maken in 2007 1,2% uit van de totale omzet.

Niettegenstaande de opbrengsten uit de gewone bedrijfsvoering gestegen zijn met 15,9% t.o.v. 2006 en ondanks de aangehouden kostenbesparende maatregelen is het resultaat van het boekjaar 2007 negatief.

Het resultaat van de VMW en van de onderscheiden G- en P-diensten ziet er als volgt uit:

	Resultaten P- en G-diensten	Verdeling resultaat G-dienst	Resultaten ná verdeling P-diensten
West-Vlaanderen	8.918.251,52	-8.563.643,83	354.607,69
Oost-Vlaanderen	5.953.180,04	-5.280.028,48	673.151,56
Vlaams-Brabant	6.254.063,34	-7.954.409,77	-1.700.346,43
Limburg	9.868.586,26	-9.444.690,00	423.896,26
Gemeenschappelijke dienst	-31.242.772,09	31.242.772,09	0,00
	-248.690,93	0,00	-248.690,93

Specifiek onderzoek en ontwikkeling van nieuwe technieken worden aangestuurd door een intern wetenschappelijk overlegteam (WOT) aangevuld door deelname aan het bedrijfstakonderzoek (BTO) van het kennisinstituut Kiwa in Nederland, waarmee de VMW een associatie-overeenkomst afsloot in 2005. Deze kosten en eventuele andere kosten voor onderzoek en ontwikkeling worden niet geactiveerd, maar onmiddellijk in resultaat genomen zoals bepaald in de gecoördineerde waarderingsregels.

Bij de VMW lopen volgende belangrijke onderzoeksprojecten:

- WPC Kluizen: proefinstallatieonderzoek ionenwisseling – alternatieve verwijdering organische stoffen met magnetisch hars (MIEX-project)
- WPC De Blankaart: masterplan waterbehandeling
- deelontharding – bepaling kalkafzettende eigenschappen van water en proefinstallatie onderzoek Cadol (HAC-project)
- WPC De Gavers (Harelbeke): proefinstallatieonderzoek membraanfiltratie.
- Mevisco:
  - implementatie uniforme aanpak productie-

- controle in de 4 provinciale waterdiensten
- waterverbruiktoets, uitwerking rapporteringsmodule
- risico-management bronnen, in samenwerking met KIWA-BTO:
  - eco-hydrologisch onderzoek van grondwaterwinnings
  - klimaatverandering
- leidingnetberekeningen met nieuw pakket

#### **Bespreking van de risico's en onzekerheden:**

- Pensioenverplichtingen: de pensioenverplichtingen van de VMW zijn onderworpen aan het decreet van 17 december 1997. Er werden reeds reserves opgebouwd ten bedrage van 154,82 miljoen euro per 31/12/2007. Zoals hoger reeds aangehaald is de VMW inmiddels ook onderworpen aan de Wet van 27 oktober 2006 betreffende het toezicht op de instellingen voor bedrijfspensioenvoorzieningen. Deze wet legt de voorwaarden op voor externalisering van de pensioenreserves en van de minimumfinanciering van deze reserves. Een eerste actuariële studie van Ethias berekende dat, mits een afkoopsom van 245 miljoen euro en

een correcte financiering van deze verplichting, de pensioenschuld volledig is afgedekt.

- Bijkomende opdrachten college van commissarissen: in de loop van het boekjaar 2007 werden twee bijzondere opdrachten toevertrouwd aan het college van commissarissen, meer specifiek het attesteren van het getrouw beeld van het leidingnetwerk, aanhorigheden en kamers, en de beoordeling van de data-migratie voor de opstart van het nieuwe klantenbeheersysteem. De uitvoering van deze bijzondere opdrachten werd goedgekeurd binnen het auditcomité van de VMW. Voor het boekjaar 2007 werden hiervoor nog geen erelonen gefactureerd of voorzien ten laste van de resultatenrekening.
- Verantwoording waarderingsregels in continuïteit: ondanks het feit dat uit de balans op 31.12.2007 een overgedragen verlies blijkt, en het feit dat de resultatenrekening afsluit met een verlies van het boekjaar gedurende twee opeenvolgende boekjaren, werden de waarderingsregels opgesteld in veronderstelling van continuïteit. De Raad van Bestuur van de VMW is van oordeel dat het verlies in de komende jaren zal aangezuiverd worden.

#### **Gebeurtenissen ná balansdatum:**

Er zijn geen belangrijke gebeurtenissen te signaleren.

#### **Bijkantoren van de vennootschap:**

Niet van toepassing.

#### **Gebruik van financiële instrumenten:**

Niet van toepassing.

#### **Omstandigheden die de ontwikkeling van de vennootschap aanmerkelijk kunnen beïnvloeden:**

Geen bijzondere omstandigheden.

Wat betreft de toewijzing van het resultaat van het boekjaar ten bedrage van 248.690,93 euro stelt de Raad van Bestuur van de Vlaamse Maatschappij voor Watervoorziening voor aan de Algemene Vergadering, het resultaat van het boekjaar over te boeken naar het over te dragen verlies.

De Raad stelt tevens voor om decharge te verlenen aan de bestuurders en aan het college van commissarissen voor het uitgeoefende mandaat gedurende het boekjaar 2007.

# BALANS NA WINSTVERDELING

## ACTIVA

	Codes	Boekjaar 2007	Boekjaar 2006
Vaste activa	20/28	1.232.965.535,38	959.843.604,05
<b>Oprichtingskosten</b>	<b>20</b>		
<b>Immateriële vaste activa</b>	<b>21</b>	<b>5.133.989,73</b>	<b>3.329.304,22</b>
<b>Materiële vaste activa</b>	<b>22/27</b>	<b>1.227.793.782,35</b>	<b>956.473.762,06</b>
A. Terreinen en gebouwen	22	286.525.397,55	291.996.186,87
B. Installaties, machines en uitrusting	23	913.277.594,91	646.946.989,46
C. Meubilair en rollend materieel	24	4.111.874,04	3.778.876,00
D. Leasing en soortgelijke rechten	25		
E. Overige materiële vaste activa	26		
F. Activa in aanbouw en vooruitbetalingen	27	23.878.915,85	13.751.709,73
<b>Financiële vaste activa</b>	<b>28</b>	<b>37.763,30</b>	<b>40.537,77</b>
A. Verbonden ondernemingen	280/1	0,00	0,00
1. Deelnemingen	280		
2. Vorderingen	281		
B. Ondernemingen waarmee een deelnemingsverhouding bestaat.	282/3	0,00	0,00
1. Deelnemingen	282		
2. Vorderingen	283		
C. Andere financiële vaste activa	284/8	37.763,30	40.537,77
1. Aandelen	284	6.197,50	6.197,50
2. Vorderingen en borgtochten in contanten	285/8	31.565,80	34.340,27

	Codes	Boekjaar 2007	Boekjaar 2006
Vlottende activa	29/58	242.602.033,59	152.019.909,81
<b>Vorderingen op meer dan één jaar</b>	<b>29</b>	<b>770,00</b>	<b>1.502,75</b>
A. Handelsvorderingen	290		
B. Overige vorderingen	291	770,00	1.502,75
<b>Voorraden en bestellingen in uitvoering</b>	<b>3</b>	<b>2.215.179,11</b>	<b>3.208.317,93</b>
A. Voorraden	30/36	2.215.179,11	3.208.317,93
1. Grond- en hulpstoffen	30/31	2.036.106,95	3.063.430,43
2. Goederen in bewerking	32	179.072,16	144.887,50
3. Gereed produkt	33		
4. Handelsgoederen	34		
5. Onroerende goederen bestemd voor verkoop	35		
6. Vooruitbetalingen	36		
B. Bestellingen in uitvoering	37		
<b>Vorderingen op ten hoogste één jaar</b>	<b>40/41</b>	<b>66.504.249,78</b>	<b>72.623.548,82</b>
A. Handelsvorderingen	40	53.937.013,48	58.973.746,66
B. Overige vorderingen	41	12.567.236,30	13.649.802,16
<b>Geldbeleggingen</b>	<b>50/53</b>	<b>165.514.744,00</b>	<b>64.356.891,25</b>
A. Eigen aandelen	50		
B. Overige beleggingen	51/53	165.514.744,00	64.356.891,25
<b>Liquide middelen</b>	<b>54/58</b>	<b>1.682.177,61</b>	<b>11.244.097,01</b>
<b>Overlopende rekeningen</b>	<b>490/1</b>	<b>6.684.913,09</b>	<b>585.552,05</b>
<b>Totaal der activa</b>	<b>20/58</b>	<b>1.475.567.568,97</b>	<b>1.111.863.513,86</b>

## PASSIVA

	Codes	Boekjaar 2007	Boekjaar 2006
Eigen vermogen	10/15	738.490.470,77	742.009.455,90
<b>Kapitaal</b>	<b>10</b>	<b>564.670.978,32</b>	<b>564.670.978,32</b>
A. Geplaatst kapitaal.	100	791.779.000,00	791.779.000,00
B. Niet opgevraagd kapitaal.(-)	101	227.108.021,68	227.108.021,68
<b>Uitgiftepremies</b>	<b>11</b>		
<b>Herwaarderingsmeerwaarden</b>	<b>12</b>		
<b>Reserves</b>	<b>13</b>	<b>83.900.161,30</b>	<b>83.900.161,30</b>
A. Wettelijke reserve	130	83.900.161,30	83.900.161,30
B. Onbeschikbare reserves	131	0,00	0,00
1. Voor eigen aandelen	1310		
2. Andere	1311		
C. Belastingvrije reserves	132		
D. Beschikbare reserves	133		
<b>Overgedragen winst</b>	<b>140</b>		
<b>Overgedragen verlies (-)</b>	<b>141</b>	<b>-248.690,93</b>	
<b>Kapitaalsubsidies</b>	<b>15</b>	<b>90.168.022,08</b>	<b>93.438.316,28</b>
<b>Voorzieningen en uitgestelde belastingen</b>	<b>16</b>	<b>300.254.079,61</b>	<b>38.128.652,50</b>
A. Voorzieningen voor risico's en kosten	160/5	300.254.079,61	38.128.652,50
1. Pensioenen en soortgelijke verplichtingen	160	247.182.057,98	2.272.348,79
2. Belastingen	161		
3. Grote herstellings- en onderhoudswerken	162	47.169.356,21	29.946.955,37
4. Overige risico's en kosten	163/5	5.902.665,42	5.909.348,34
B. Uitgestelde belastingen	168		

	Codes	Boekjaar 2007	Boekjaar 2006
Schulden	17/49	436.823.018,59	331.725.405,46
<b>Schulden op meer dan één jaar</b>	<b>17</b>	<b>167.968.586,85</b>	<b>138.800.731,98</b>
A. Financiële schulden	170/4	157.322.988,39	128.153.952,27
1. Achtergestelde leningen	170		
2. Niet achtergestelde obligatieleningen	171	7.591.739,19	9.110.087,03
3. Leasingschulden en soortgelijke schulden	172		
4. Kredietinstellingen	173	149.731.249,20	119.043.865,24
5. Overige leningen	174		
B. Handelsschulden	175	0,00	0,00
1. Leveranciers	1750		
2. Te betalen wissels	1751		
C. Ontvangen vooruitbetalingen op bestellingen	176	3.618.289,32	3.618.452,96
D. Overige schulden	178/9	7.027.309,14	7.028.326,75
<b>Schulden op ten hoogste één jaar</b>	<b>42/48</b>	<b>257.689.167,18</b>	<b>181.326.378,37</b>
A. Schulden op meer dan één jaar die binnen het jaar vervallen	42	12.231.429,34	12.321.180,28
B. Financiële schulden	43	0,00	0,00
1. Kredietinstellingen	430/8		
2. Overige leningen	439		
C. Handelsschulden	44	129.789.631,42	47.190.867,35
1. Leveranciers	440/4	129.789.631,42	47.190.867,35
2. Te betalen wissels	441		
D. Ontvangen vooruitbetalingen op bestellingen	46	10.686.333,52	9.200.122,06
E. Schulden met betrekking tot belastingen, bezoldigingen en sociale lasten	45	7.889.047,13	20.320.065,34
1. Belastingen	450/3	2.117.779,46	1.887.575,80
2. Bezoldigingen en sociale lasten	454/9	5.771.267,67	18.432.489,54
F. Overige schulden	47/48	97.092.725,77	92.294.143,34
<b>Overlopende rekeningen</b>	<b>492/3</b>	<b>11.165.264,56</b>	<b>11.598.295,11</b>
Totaal der passiva	10/49	1.475.567.568,97	1.111.863.513,86

## RESULTATENREKENING (IN STAFFELVORM)

	Codes	Boekjaar 2007	Boekjaar 2006
<b>Bedrijfsopbrengsten</b>	<b>70/74</b>	<b>502.484.186,10</b>	<b>433.622.408,54</b>
A. Omzet	70	335.775.417,16	344.723.577,98
B. Wijziging in de voorraad goederen in bewerking en gereed produkt en in de bestellingen in uitvoering (toename +, afname -)	71	34.184,66	-15.129,69
C. Geproduceerde vaste activa	72	8.868.086,11	14.033.750,81
D. Andere bedrijfsopbrengsten	74	157.806.498,17	74.880.209,44
<b>Bedrijfskosten</b>	<b>60/64</b>	<b>-524.618.260,30</b>	<b>-436.646.000,71</b>
A. Handelsgoederen, grond- en hulpstoffen	60	8.682.753,28	6.432.786,35
1. Inkoop	600/8	7.886.679,14	6.009.894,99
2. Wijziging in de voorraad (toename -, afname +)	609	796.074,14	422.891,36
B. Diensten en diverse goederen	61	357.664.387,01	261.555.583,57
C. Bezoldigingen, sociale lasten en pensioenen	62	78.269.030,25	77.383.161,87
D. Afschrijvingen en waardeverminderingen op oprichtingskosten, op immateriële en materiële vaste activa	630	39.403.404,25	48.607.228,80
E. Waardeverminderingen op voorraden, bestellingen in uitvoering en handelsvorderingen (toevoegingen +, terugnemingen -)	631/4	11.344.611,47	1.993.441,66
F. Voorzieningen voor risico's en kosten (toevoegingen +, bestedingen en terugnemingen-)	635/7	17.125.427,11	24.935.685,99
G. Andere bedrijfskosten	640/8	12.128.646,93	15.738.112,47
H. Als herstructureringskosten geactiveerde bedrijfskosten (-)	649		
<b>Bedrijfswinst (+)</b>	<b>70/64</b>		
<b>Bedrijfsverlies (-)</b>	<b>64/70</b>	<b>-22.134.074,20</b>	<b>-3.023.592,17</b>

	Codes	Boekjaar 2007	Boekjaar 2006
<b>Financiële opbrengsten</b>	<b>75</b>	<b>7.063.026,11</b>	<b>5.562.636,41</b>
A. Opbrengsten uit financiële vaste activa	750		
B. Opbrengsten uit vlottende activa	751	2.710.309,60	886.892,00
C. Andere financiële opbrengsten	752/9	4.352.716,51	4.675.744,41
<b>Financiële kosten.</b>	<b>65</b>	<b>-9.280.768,34</b>	<b>-8.520.986,33</b>
A. Kosten van schulden	650	9.083.814,28	6.330.135,90
B. Waardeverminderingen op vlottende activa andere dan voorraden, bestellingen in uitvoering en handelsvorderingen (toevoegingen +, terugnemingen -)	651		
C. Andere financiële kosten	652/9	196.954,06	2.190.850,43
<b>Winst uit de gewone bedrijfsuitoefening, vóór belasting (+)</b>	<b>70/65</b>		
<b>Verlies uit de gewone bedrijfsuitoefening, vóór belasting (-)</b>	<b>65/70</b>	<b>-24.351.816,43</b>	<b>-5.981.942,09</b>

## RESULTATENREKENING (IN STAFFELVORM) (VERVOLG)

	Codes	Boekjaar 2007	Boekjaar 2006
<b>Uitzonderlijke opbrengsten</b>	<b>76</b>	<b>269.325.140,01</b>	<b>3.158.354,82</b>
A. Terugneming van afschrijvingen en van waardeverminderingen op immateriële en materiële vaste activa	760		
B. Terugneming van waardeverminderingen op financiële vaste activa	761		
C. Terugneming van voorzieningen voor uitzonderlijke risico's en kosten	762		
D. Meerwaarden bij de realisatie van vaste activa.	763	208.768,96	11.155,00
E. Andere uitzonderlijke opbrengsten	764/9	269.116.371,05	3.147.199,82
<b>Uitzonderlijke kosten</b>	<b>66</b>	<b>-245.222.014,51</b>	<b>-18.042.251,29</b>
A. Uitzonderlijke afschrijvingen en waardeverminderingen op oprichtingskosten, op immateriële en materiële vaste activa	660		
B. Waardeverminderingen op financiële vaste activa	661		
C. Voorzieningen voor uitzonderlijke risico's en kosten (toevoegingen + , bestedingen - )	662	245.000.000,00	
D. Minderwaarden bij de realisatie van vaste activa	663		
E. Andere uitzonderlijke kosten	664/8	222.014,51	18.042.251,29
F. Als herstructureringskosten geactiveerde uitzonderlijke kosten (-)	669		
<b>Winst van het boekjaar vóór belasting (+)</b>	<b>70/66</b>		
<b>Verlies van het boekjaar vóór belasting (-)</b>	<b>66/70</b>	<b>-248.690,93</b>	<b>-20.865.838,56</b>

	Codes	Boekjaar 2007	Boekjaar 2006
bis.A.Onttrekking aan de uitgestelde belastingen	780		
bis.B.Overboeking naar de uitgestelde belastingen	680		
<b>Belastingen op het resultaat (-) (+)</b>	<b>67/77</b>		
A. Belastingen (-)	670/3		
B. Regularisering van belastingen en terugneming van voorzieningen voor belastingen	77		
<b>Winst van het boekjaar (+)</b>	<b>70/67</b>		
<b>Verlies van het boekjaar (-)</b>	<b>67/70</b>	<b>-248.690,93</b>	<b>-20.865.838,56</b>
Onttrekking aan de belastingvrije reserves (+)	789		
Overboeking naar de belastingvrije reserves (-)	689		
<b>Te bestemmen winst van het boekjaar (+)</b>	<b>(70/68)</b>		
<b>Te verwerken verlies van het boekjaar (-)</b>	<b>(68/70)</b>	<b>-248.690,93</b>	<b>-20.865.838,56</b>

## RESULTAATVERWERKING

	Codes	Boekjaar 2007	Boekjaar 2006
Te bestemmen winstsaldo	70/69	-248.690,93	7.007.817,06
Te verwerken verliessaldo (-)	69/70		
1. Te bestemmen winst van het boekjaar	70/68		
Te verwerken verlies van het boekjaar (-)	68/70	-248.690,93	-20.865.838,56
2. Overgedragen winst van het vorige boekjaar	790		27.873.655,62
Overgedragen verlies van het vorige boekjaar (-)	690		
Onttrekking aan het eigen vermogen	791/2	0,00	59.038.558,31
1. aan het kapitaal en aan de uitgiftepremies	791		
2. aan de reserves	792		59.038.558,31
Toevoeging aan het eigen vermogen (-)	691/2	0,00	-66.046.375,37
1. aan het kapitaal en aan de uitgiftepremies	691		
2. aan de wettelijke reserve	6920		66.046.375,37
3. aan de overige reserves	6921		
Over te dragen resultaat			
1. Over te dragen winst (-)	693		
2. Over te dragen verlies	793	-248.690,93	
Tussenkoms van de vennoten in het verlies	794		
Uit te keren winst (-)	694/6		
1. Vergoeding van het kapitaal	694		
2. Bestuurders of zaakvoerders	695		
3. Andere rechthebbenden	696		



# BIJZONDERE RESULTATENREKENINGEN



## BIJZONDERE RESULTATENREKENING PROVINCIALE WATERDIENST WEST-VLAANDEREN

	Codes	2007	2006
<b>Bedrijfsopbrengsten</b>	<b>70/74</b>	<b>136.473.864,14</b>	<b>113.962.020,52</b>
A. Omzet	70	91.029.138,54	87.798.714,23
1. Vaste vergoeding		13.175.298,00	12.880.617,74
2. Meerverbruik		30.931.331,84	36.556.439,89
3. Bijdrage zuivering		17.835.565,40	17.395.241,54
4. Bijdrage afvoer		16.409.514,04	9.920.628,12
5. Bijdrage afvoer eigen winners		472.131,00	367.989,50
6. Andere omzet		12.205.298,26	10.677.797,44
B. Wijziging in de voorraad goederen in bewerking en gereed produkt en in de bestellingen in uitvoering (toename +, afname -)	71	0,00	0,00
C. Geproduceerde vaste activa	72	3.879.478,28	6.053.948,63
D. Andere bedrijfsopbrengsten	74	41.649.197,68	20.109.357,66
1. Werkingstoelage MINA-fonds	74000	40.795.158,46	19.431.782,52
2. Andere bedrijfsopbrengsten		854.039,22	677.575,14
E. Interne verdeling opbrengsten		-83.950,36	0,00
<b>Bedrijfskosten</b>	<b>60/64</b>	<b>-139.866.989,19</b>	<b>-122.016.731,48</b>
A. Handelsgoederen, grond- en hulpstoffen	60	-2.077.267,39	-1.576.819,80
1. Inkopen	600/8	-1.521.649,47	0,00
2. Wijziging in de voorraad (toename -, afname +)	609	-555.617,92	-1.576.819,80
B. Diensten en diverse goederen	61	-104.403.798,43	-85.600.210,26
1. Bijdrage zuivering		-58.322.979,38	-35.560.131,61
2. Bijdrage afvoer		-16.409.514,37	-9.920.628,23
3. Bijdrage afvoer eigen winners		-472.131,00	-367.989,50
4. Andere diensten en diverse goederen		-20.635.529,85	-18.763.493,64
5. Resultaat G-dienst	619	-8.563.643,83	0,00
6. Resultaat centrale directie		0,00	-20.987.967,28
C. Bezoldigingen, sociale lasten en pensioenen	62	-18.843.243,05	-16.932.106,81

	Codes	2007	2006
D. Afschrijvingen en waardeverminderingen op oprichtingskosten, op immateriële en materiële vaste activa	630	-5.367.153,73	-13.542.495,99
E. Waardeverminderingen op voorraden, bestellingen in uitvoering en handelsvorderingen (toevoegingen +, terugnemingen -)	631/4	-2.176.511,57	-469.625,05
F. Voorzieningen voor risico's en kosten (toevoegingen +, bestedingen en terugnemingen -)	635/7	-3.369.942,60	182.600,00
G. Andere bedrijfskosten	640/8	-2.913.406,85	-3.386.612,60
H. Als herstructureringskosten geactiveerde bedrijfskosten (-)	649		0,00
I. Interne verdeling kosten		-715.665,57	-691.460,97
<b>Bedrijfswinst (+)</b>	<b>70/64</b>	<b>0,00</b>	<b>0,00</b>
<b>Bedrijfsverlies (-)</b>	<b>64/70</b>	<b>-3.393.125,05</b>	<b>-8.054.710,96</b>
<b>Financiële opbrengsten</b>	<b>75</b>	<b>891.841,74</b>	<b>458.862,15</b>
A. Opbrengsten uit financiële vaste activa	750	0,00	0,00
B. Opbrengsten uit vlottende activa	751	574.796,61	147.226,60
C. Andere financiële opbrengsten	752/9	317.045,13	311.635,55
<b>Financiële kosten</b>	<b>65</b>	<b>-1.791.597,48</b>	<b>-3.219,39</b>
A. Kosten van schulden	650	-1.753.176,16	0,00
B. Waardeverminderingen op vlottende activa andere dan voorraden, bestellingen in uitvoering en handelsvorderingen (toevoegingen +, terugnemingen -)	651	0,00	0,00
C. Andere financiële kosten	652/9	-38.421,32	-3.219,39
<b>Winst uit de gewone bedrijfsuitoefening, vóór belasting (+)</b>	<b>70/65</b>	<b>0,00</b>	<b>0,00</b>
<b>Verlies uit de gewone bedrijfsuitoefening, vóór belasting (-)</b>	<b>65/70</b>	<b>-4.292.880,79</b>	<b>-7.599.068,20</b>

## BIJZONDERE RESULTATENREKENING PROVINCIALE WATERDIENST WEST-VLAANDEREN

	Codes	2007	2006
<b>Uitzonderlijke opbrengsten</b>	<b>76</b>	<b>51.975.402,11</b>	<b>48.648,43</b>
A. Terugneming van afschrijvingen en van waardeverminderingen op immateriële en materiële vaste activa	760	0,00	0,00
B. Terugneming van waardeverminderingen op financiële vaste activa	761	0,00	0,00
C. Terugneming van voorzieningen voor uitzonderlijke risico's en kosten	762	0,00	0,00
D. Meerwaarden bij de realisatie van vaste activa.	763	40.292,41	9.060,00
E. Andere uitzonderlijke opbrengsten	764/9	51.935.109,70	39.588,43
<b>Uitzonderlijke kosten</b>	<b>66</b>	<b>-47.327.913,63</b>	<b>0,00</b>
A. Uitzonderlijke afschrijvingen en waardeverminderingen op oprichtingskosten, op immateriële en materiële vaste activa	660	0,00	0,00
B. Waardeverminderingen op financiële vaste activa	661	0,00	0,00
C. Voorzieningen voor uitzonderlijke risico's en kosten (toevoegingen + , bestedingen - )	662	-47.285.000,00	0,00
D. Minderwaarden bij de realisatie van vaste activa	663	0,00	0,00
E. Andere uitzonderlijke kosten	664/8	-42.913,63	0,00
F. Als herstructureringskosten geactiveerde uitzonderlijke kosten (-)	669	0,00	0,00
<b>Te bestemmen winst van het boekjaar (+)</b>	<b>(70/68)</b>	<b>354.607,69</b>	<b>0,00</b>
<b>Te verwerken verlies van het boekjaar (-)</b>	<b>(68/70)</b>	<b>0,00</b>	<b>-7.550.419,77</b>

## BIJZONDERE RESULTATENREKENING PROVINCIALE WATERDIENST OOST-VLAANDEREN

	Codes	2007	2006
<b>Bedrijfsopbrengsten</b>	<b>70/74</b>	<b>89.226.265,55</b>	<b>77.154.355,23</b>
A. Omzet	70	59.931.830,83	61.260.249,35
1. Vaste vergoeding		8.332.536,21	8.057.227,04
2. Meerverbruik		21.738.922,36	24.417.936,41
3. Bijdrage zuivering		12.650.532,84	12.243.677,76
4. Bijdrage afvoer		9.761.698,61	9.520.538,29
5. Bijdrage afvoer eigen winners		528.420,35	664.739,88
6. Andere omzet		6.919.720,46	6.356.129,97
B. Wijziging in de voorraad goederen in bewerking en gereed produkt en in de bestellingen in uitvoering (toename +, afname -)	71	0,00	0,00
C. Geproduceerde vaste activa	72	1.118.100,03	2.250.573,73
D. Andere bedrijfsopbrengsten	74	28.176.334,69	13.643.532,15
1. Werkingstoelage MINA-fonds	74000	27.573.584,47	13.030.602,63
2. Andere bedrijfsopbrengsten		602.750,22	612.929,52
E. Interne verdeling opbrengst		0,00	
<b>Bedrijfskosten</b>	<b>60/64</b>	<b>-90.220.867,95</b>	<b>-82.218.495,73</b>
A. Handelsgoederen, grond- en hulpstoffen	60	-1.413.008,11	-1.282.307,18
1. Inkopen	600/8	-741.902,67	0,00
2. Wijziging in de voorraad (toename -, afname +)	609	-671.105,44	-1.282.307,18
B. Diensten en diverse goederen	61	-68.709.070,04	-59.335.922,48
1. Bijdrage zuivering		-40.014.820,98	-24.397.455,63
2. Bijdrage afvoer		-9.761.698,58	-9.520.538,41
3. Bijdrage afvoer eigen winners		-528.420,35	-664.739,88
4. Andere diensten en diverse goederen		-13.124.101,65	-11.570.675,07
5. Resultaat G-dienst	619	-5.280.028,48	0,00
6. Resultaat centrale directie		0,00	-13.182.513,49
C. Bezoldigingen, sociale lasten en pensioenen	62	-12.392.497,82	-11.474.659,79

	Codes	2007	2006
D. Afschrijvingen en waardeverminderingen op oprichtingskosten, op immateriële en materiële vaste activa	630	-2.676.177,17	-6.812.145,41
E. Waardeverminderingen op voorraden, bestellingen in uitvoering en handelsvorderingen (toevoegingen +, terugnemingen -)	631/4	-1.221.762,97	-309.473,00
F. Voorzieningen voor risico's en kosten (toevoegingen +, bestedingen en terugnemingen -)	635/7	-1.275.896,68	107.600,00
G. Andere bedrijfskosten	640/8	-1.134.324,54	-1.624.927,36
H. Als herstructureringskosten geactiveerde bedrijfskosten (-)	649	0,00	0,00
I. Interne verdeling kosten		-1.398.130,62	-1.486.660,51
<b>Bedrijfswinst (+)</b>	<b>70/64</b>	<b>0,00</b>	<b>0,00</b>
<b>Bedrijfsverlies (-)</b>	<b>64/70</b>	<b>-994.602,40</b>	<b>-5.064.140,50</b>
<b>Financiële opbrengsten</b>	<b>75</b>	<b>283.397,24</b>	<b>46.861,18</b>
A. Opbrengsten uit financiële vaste activa	750	0,00	0,00
B. Opbrengsten uit vlottende activa	751	250.132,66	13.600,48
C. Andere financiële opbrengsten	752/9	33.264,58	33.260,70
<b>Financiële kosten</b>	<b>65</b>	<b>-873.353,47</b>	<b>-50.290,11</b>
A. Kosten van schulden	650	-854.786,92	0,00
B. Waardeverminderingen op vlottende activa andere dan voorraden, bestellingen in uitvoering en handelsvorderingen (toevoegingen +, terugnemingen -)	651	0,00	0,00
C. Andere financiële kosten	652/9	-18.566,55	-50.290,11
<b>Winst uit de gewone bedrijfsuitoefening, vóór belasting (+)</b>	<b>70/65</b>	<b>0,00</b>	<b>0,00</b>
<b>Verlies uit de gewone bedrijfsuitoefening, vóór belasting (-)</b>	<b>65/70</b>	<b>-1.584.558,63</b>	<b>-5.067.569,43</b>

## BIJZONDERE RESULTATENREKENING PROVINCIALE WATERDIENST OOST-VLAANDEREN

	Codes	2007	2006
<b>Uitzonderlijke opbrengsten</b>	<b>76</b>	<b>25.333.094,11</b>	<b>838,00</b>
A. Terugneming van afschrijvingen en van waardeverminderingen op immateriële en materiële vaste activa	760	0,00	0,00
B. Terugneming van waardeverminderingen op financiële vaste activa	761	0,00	0,00
C. Terugneming van voorzieningen voor uitzonderlijke risico's en kosten	762	0,00	0,00
D. Meerwaarden bij de realisatie van vaste activa.	763	19.645,16	0,00
E. Andere uitzonderlijke opbrengsten	764/9	25.313.448,95	838,00
<b>Uitzonderlijke kosten</b>	<b>66</b>	<b>-23.075.383,92</b>	<b>0,00</b>
A. Uitzonderlijke afschrijvingen en waardeverminderingen op oprichtingskosten, op immateriële en materiële vaste activa	660	0,00	0,00
B. Waardeverminderingen op financiële vaste activa	661	0,00	0,00
C. Voorzieningen voor uitzonderlijke risico's en kosten (toevoegingen + , bestedingen - )	662	-23.054.500,00	0,00
D. Minderwaarden bij de realisatie van vaste activa	663	0,00	0,00
E. Andere uitzonderlijke kosten	664/8	-20.883,92	0,00
F. Als herstructureringskosten geactiveerde uitzonderlijke kosten (-)	669	0,00	0,00
<b>Te bestemmen winst van het boekjaar (+)</b>	<b>[70/68]</b>	<b>673.151,56</b>	<b>0,00</b>
<b>Te verwerken verlies van het boekjaar (-)</b>	<b>[68/70]</b>	<b>0,00</b>	<b>-5.066.731,43</b>

## BIJZONDERE RESULTATENREKENING PROVINCIALE WATERDIENST VLAAMS-BRABANT

	Codes	2007	2006
<b>Bedrijfsopbrengsten</b>	<b>70/74</b>	<b>131.885.592,34</b>	<b>110.016.765,50</b>
A. Omzet	70	90.879.374,92	88.122.542,37
1. Vaste vergoeding		11.311.140,10	11.015.089,78
2. Meerverbruik		29.990.811,41	33.875.738,42
3. Bijdrage zuivering		20.363.877,17	19.161.848,13
4. Bijdrage afvoer		18.011.862,81	15.325.621,08
5. Bijdrage afvoer eigen winners		182.989,37	0,00
6. Andere omzet		11.018.694,06	8.744.244,96
B. Wijziging in de voorraad goederen in bewerking en gereed produkt en in de bestellingen in uitvoering (toename +, afname -)	71	34.184,66	0,00
C. Geproduceerde vaste activa	72	1.561.832,45	3.218.999,55
D. Andere bedrijfsopbrengsten	74	39.410.200,31	18.675.223,58
1. Werkingstoelage MINA-fonds	74000	36.614.378,89	16.612.790,02
2. Andere bedrijfsopbrengsten		2.795.821,42	2.062.433,56
E. Interne verdeling opbrengst		0,00	
<b>Bedrijfskosten</b>	<b>60/64</b>	<b>-135.964.836,11</b>	<b>-118.082.482,61</b>
A. Handelsgoederen, grond- en hulpstoffen	60	-1.934.823,59	-1.342.368,45
1. Inkopen	600/8	-1.011.661,85	0,00
2. Wijziging in de voorraad (toename -, afname +)	609	-923.161,74	-1.342.368,45
B. Diensten en diverse goederen	61	-101.649.890,90	-81.852.158,61
1. Bijdrage zuivering		-56.676.168,24	-34.556.053,59
2. Bijdrage afvoer		-17.935.416,48	-15.155.514,20
3. Bijdrage afvoer eigen winners		-182.989,37	0,00
4. Andere diensten en diverse goederen		-18.900.907,04	-13.928.654,78
5. Resultaat G-dienst	619	-7.954.409,77	0,00
6. Resultaat centrale directie		0,00	-18.211.936,04
C. Bezoldigingen, sociale lasten en pensioenen	62	-19.418.145,50	-16.379.271,99

	Codes	2007	2006
D. Afschrijvingen en waardeverminderingen op oprichtingskosten, op immateriële en materiële vaste activa	630	-3.983.037,33	-9.544.611,89
E. Waardeverminderingen op voorraden, bestellingen in uitvoering en handelsvorderingen (toevoegingen +, terugnemingen -)	631/4	-1.815.944,33	-536.556,04
F. Voorzieningen voor risico's en kosten (toevoegingen +, bestedingen en terugnemingen -)	635/7	-1.889.546,71	-1.648.590,97
G. Andere bedrijfskosten	640/8	-4.180.737,70	-6.143.625,64
H. Als herstructureringskosten geactiveerde bedrijfskosten (-)	649	0,00	0,00
I. Interne verdeling kosten		-1.092.710,05	-635.299,02
<b>Bedrijfswinst (+)</b>	<b>70/64</b>	<b>0,00</b>	<b>0,00</b>
<b>Bedrijfsverlies (-)</b>	<b>64/70</b>	<b>-4.079.243,77</b>	<b>-8.065.717,11</b>
<b>Financiële opbrengsten</b>	<b>75</b>	<b>414.962,82</b>	<b>80.112,63</b>
A. Opbrengsten uit financiële vaste activa	750	0,00	0,00
B. Opbrengsten uit vlottende activa	751	351.558,99	16.713,96
C. Andere financiële opbrengsten	752/9	63.403,83	63.398,67
<b>Financiële kosten</b>	<b>65</b>	<b>-1.188.390,12</b>	<b>-794.465,44</b>
A. Kosten van schulden	650	-1.162.728,23	0,00
B. Waardeverminderingen op vlottende activa andere dan voorraden, bestellingen in uitvoering en handelsvorderingen (toevoegingen +, terugnemingen -)	651	0,00	0,00
C. Andere financiële kosten	652/9	-25.661,89	-794.465,44
<b>Winst uit de gewone bedrijfsuitoefening, vóór belasting (+)</b>	<b>70/65</b>	<b>0,00</b>	<b>0,00</b>
<b>Verlies uit de gewone bedrijfsuitoefening, vóór belasting (-)</b>	<b>65/70</b>	<b>-4.852.671,07</b>	<b>-8.780.069,92</b>

## BIJZONDERE RESULTATENREKENING PROVINCIALE WATERDIENST VLAAMS-BRABANT

	Codes	2007	2006
<b>Uitzonderlijke opbrengsten</b>	<b>76</b>	<b>34.540.732,10</b>	<b>75.067,72</b>
A. Terugneming van afschrijvingen en van waardeverminderingen op immateriële en materiële vaste activa	760	0,00	0,00
B. Terugneming van waardeverminderingen op financiële vaste activa	761	0,00	0,00
C. Terugneming van voorzieningen voor uitzonderlijke risico's en kosten	762	0,00	0,00
D. Meerwaarden bij de realisatie van vaste activa.	763	26.722,43	2.095,00
E. Andere uitzonderlijke opbrengsten	764/9	34.514.009,67	72.972,72
<b>Uitzonderlijke kosten</b>	<b>66</b>	<b>-31.388.407,46</b>	<b>0,00</b>
A. Uitzonderlijke afschrijvingen en waardeverminderingen op oprichtingskosten, op immateriële en materiële vaste activa	660	0,00	0,00
B. Waardeverminderingen op financiële vaste activa	661	0,00	0,00
C. Voorzieningen voor uitzonderlijke risico's en kosten (toevoegingen + , bestedingen - )	662	-31.360.000,00	0,00
D. Minderwaarden bij de realisatie van vaste activa	663	0,00	0,00
E. Andere uitzonderlijke kosten	664/8	-28.407,46	0,00
F. Als herstructureringskosten geactiveerde uitzonderlijke kosten (-)	669	0,00	0,00
<b>Te bestemmen winst van het boekjaar (+)</b>	<b>(70/68)</b>	<b>0,00</b>	<b>0,00</b>
<b>Te verwerken verlies van het boekjaar (-)</b>	<b>(68/70)</b>	<b>-1.700.346,43</b>	<b>-8.705.002,20</b>

## BIJZONDERE RESULTATENREKENING PROVINCIALE WATERDIENST LIMBURG

	Codes	2007	2006
<b>Bedrijfsopbrengsten</b>	<b>70/74</b>	<b>141.572.754,07</b>	<b>129.655.305,15</b>
A. Omzet	70	93.270.280,29	106.987.440,52
1. Vaste vergoeding		12.098.842,47	11.907.266,85
2. Meerverbruik		29.965.816,26	38.278.442,31
3. Bijdrage zuivering		23.482.022,37	25.131.466,32
4. Bijdrage afvoer		17.345.644,57	22.850.371,60
5. Bijdrage afvoer eigen winners		146.994,10	8.995,97
6. Andere omzet		10.230.960,52	8.810.897,47
B. Wijziging in de voorraad goederen in bewerking en gereed produkt en in de bestellingen in uitvoering (toename +, afname -)	71	0,00	0,00
C. Geproduceerde vaste activa	72	49.608,59	2.476.779,26
D. Andere bedrijfsopbrengsten	74	48.252.865,19	20.191.085,37
1. Werkingstoelage MINA-fonds	74000	46.971.054,41	19.108.278,23
2. Andere bedrijfsopbrengsten		1.281.810,78	1.082.807,14
E. Interne verdeling opbrengst		0,00	0,00
<b>Bedrijfskosten</b>	<b>60/64</b>	<b>-144.210.733,77</b>	<b>-128.584.487,50</b>
A. Handelsgoederen, grond- en hulpstoffen	60	-2.595.845,32	-2.125.372,50
1. Inkopen	600/8	-1.327.698,29	0,00
2. Wijziging in de voorraad (toename -, afname +)	609	-1.268.147,03	-2.125.372,50
B. Diensten en diverse goederen	61	-110.167.846,99	-95.252.079,43
1. Bijdrage zuivering		-70.080.538,57	-42.728.838,64
2. Bijdrage afvoer		-16.756.091,99	-22.327.411,57
3. Bijdrage afvoer eigen winners		-146.994,10	-8.995,97
4. Andere diensten en diverse goederen		-13.739.532,33	-10.706.061,13
5. Resultaat G-dienst	619	-9.444.690,00	0,00
6. Resultaat centrale directie		0,00	-19.480.772,12
C. Bezoldigingen, sociale lasten en pensioenen	62	-16.929.853,21	-14.845.595,41

	Codes	2007	2006
D. Afschrijvingen en waardeverminderingen op oprichtingskosten, op immateriële en materiële vaste activa	630	-5.398.254,64	-11.153.680,14
E. Waardeverminderingen op voorraden, bestellingen in uitvoering en handelsvorderingen (toevoegingen +, terugnemingen -)	631/4	-2.485.147,40	-673.425,25
F. Voorzieningen voor risico's en kosten (toevoegingen +, bestedingen en terugnemingen -)	635/7	-2.843.642,66	7.600,00
G. Andere bedrijfskosten	640/8	-3.271.329,87	-4.133.114,58
H. Als herstructureringskosten geactiveerde bedrijfskosten (-)	649	0,00	0,00
I. Interne verdeling kosten		-518.813,68	-408.820,19
<b>Bedrijfswinst (+)</b>	<b>70/64</b>	<b>0,00</b>	<b>1.070.817,65</b>
<b>Bedrijfsverlies (-)</b>	<b>64/70</b>	<b>-2.637.979,70</b>	<b>0,00</b>
<b>Financiële opbrengsten</b>	<b>75</b>	<b>567.933,82</b>	<b>124.332,32</b>
A. Opbrengsten uit financiële vaste activa	750	0,00	0,00
B. Opbrengsten uit vlottende activa	751	478.772,09	35.177,36
C. Andere financiële opbrengsten	752/9	89.161,73	89.154,96
<b>Financiële kosten</b>	<b>65</b>	<b>-1.563.347,78</b>	<b>-744.914,40</b>
A. Kosten van schulden	650	-1.529.714,34	-743.627,69
B. Waardeverminderingen op vlottende activa andere dan voorraden, bestellingen in uitvoering en handelsvorderingen (toevoegingen +, terugnemingen -)	651	0,00	0,00
C. Andere financiële kosten	652/9	-33.633,44	-1.286,71
<b>Winst uit de gewone bedrijfsuitoefening, vóór belasting (+)</b>	<b>70/65</b>	<b>0,00</b>	<b>450.235,57</b>
<b>Verlies uit de gewone bedrijfsuitoefening, vóór belasting (-)</b>	<b>65/70</b>	<b>-3.633.393,66</b>	<b>0,00</b>



## BIJZONDERE RESULTATENREKENING PROVINCIALE WATERDIENST LIMBURG

	Codes	2007	2006
<b>Uitzonderlijke opbrengsten</b>	<b>76</b>	<b>45.352.663,49</b>	<b>6.079,27</b>
A. Terugneming van afschrijvingen en van waarde-verminderingen op immateriële en materiële vaste activa	760	0,00	0,00
B. Terugneming van waardeverminderingen op financiële vaste activa	761	0,00	0,00
C. Terugneming van voorzieningen voor uitzonderlijke risico's en kosten	762	0,00	0,00
D. Meerwaarden bij de realisatie van vaste activa	763	35.156,69	0,00
E. Andere uitzonderlijke opbrengsten	764/9	45.317.506,80	6.079,27
<b>Uitzonderlijke kosten</b>	<b>66</b>	<b>-41.295.373,57</b>	<b>0,00</b>
A. Uitzonderlijke afschrijvingen en waardeverminderingen op oprichtingskosten, op immateriële en materiële vaste activa	660	0,00	0,00
B. Waardeverminderingen op financiële vaste activa	661	0,00	0,00
C. Voorzieningen voor uitzonderlijke risico's en kosten (toevoegingen + , bestedingen - )	662	-41.258.000,00	0,00
D. Minderwaarden bij de realisatie van vaste activa	663	0,00	0,00
E. Andere uitzonderlijke kosten	664/8	-37.373,57	0,00
F. Als herstructureringskosten geactiveerde uitzonderlijke kosten (-)	669	0,00	0,00
<b>Te bestemmen winst van het boekjaar (+)</b>	<b>[70/68]</b>	<b>423.896,26</b>	<b>456.314,84</b>
<b>Te verwerken verlies van het boekjaar (-)</b>	<b>[68/70]</b>	<b>0,00</b>	<b>0,00</b>

## BIJZONDERE RESULTATENREKENING GEMEENSCHAPPELIJKE WATERDIENST

	Codes	2007	2006
<b>Bedrijfsopbrengsten</b>	<b>70/74</b>	<b>3.325.710,00</b>	<b>2.833.962,14</b>
A. Omzet	70	664.792,58	554.631,51
1. Vaste vergoeding		0,00	0,00
2. Meerverbruik		-30.300,64	0,00
3. Bijdrage zuivering		0,00	0,00
4. Bijdrage afvoer		0,11	0,00
5. Bijdrage afvoer eigen winners		0,00	0,00
6. Andere omzet		695.093,28	554.631,51
B. Wijziging in de voorraad goederen in bewerking en gereed produkt en in de bestellingen in uitvoering (toename +, afname -)	71	0,00	-15.129,69
C. Geproduceerde vaste activa	72	2.259.066,76	33.449,64
D. Andere bedrijfsopbrengsten	74	317.900,30	2.261.010,68
1. Werkingstoelage MINA-fonds	74000	0,00	0,00
2. Andere bedrijfsopbrengsten		317.900,30	2.261.010,68
E. Interne verdeling opbrengst		83.950,36	0,00
<b>Bedrijfskosten</b>	<b>60/64</b>	<b>-14.354.833,27</b>	<b>14.256.196,65</b>
A. Handelsgoederen, grond- en hulpstoffen	60	-661.808,87	-105.918,42
1. Inkopen	600/8	-3.283.766,86	-6.009.894,99
2. Wijziging in de voorraad (toename -, afname +)	609	2.621.957,99	5.903.976,57
B. Diensten en diverse goederen	61	27.266.219,36	60.484.787,25
1. Bijdrage zuivering		0,00	0,00
2. Bijdrage afvoer		0,00	0,00
3. Bijdrage afvoer eigen winners		0,00	0,00
4. Andere diensten en diverse goederen		-3.976.552,73	-11.378.401,68
5. Resultaat G-dienst	619	31.242.772,09	0,00
6. Resultaat centrale directie		0,00	71.863.188,93
C. Bezoldigingen, sociale lasten en pensioenen	62	-10.685.290,67	-17.751.527,87

	Codes	2007	2006
D. Afschrijvingen en waardeverminderingen op oprichtingskosten, op immateriële en materiële vaste activa	630	-21.978.781,38	-7.554.295,37
E. Waardeverminderingen op voorraden, bestellingen in uitvoering en handelsvorderingen (toevoegingen +, terugnemingen -)	631/4	-3.645.245,20	-4.362,32
F. Voorzieningen voor risico's en kosten (toevoegingen +, bestedingen en terugnemingen -)	635/7	-7.746.398,46	-23.584.895,02
G. Andere bedrijfskosten	640/8	-628.847,97	-449.832,29
H. Als herstructureringskosten geactiveerde bedrijfskosten (-)	649	0,00	0,00
I. Interne verdeling kosten		3.725.319,92	3.222.240,69
<b>Bedrijfswinst (+)</b>	<b>70/64</b>	<b>0,00</b>	<b>17.090.158,79</b>
<b>Bedrijfsverlies (-)</b>	<b>64/70</b>	<b>-11.029.123,27</b>	<b>0,00</b>
<b>Financiële opbrengsten</b>	<b>75</b>	<b>4.904.890,49</b>	<b>4.852.468,13</b>
A. Opbrengsten uit financiële vaste activa	750	0,00	0,00
B. Opbrengsten uit vlottende activa	751	1.055.049,25	674.173,60
C. Andere financiële opbrengsten	752/9	3.849.841,24	4.178.294,53
<b>Financiële kosten</b>	<b>65</b>	<b>-3.864.079,49</b>	<b>-6.928.096,99</b>
A. Kosten van schulden	650	-3.783.408,63	-5.586.508,21
B. Waardeverminderingen op vlottende activa andere dan voorraden, bestellingen in uitvoering en handelsvorderingen (toevoegingen +, terugnemingen -)	651	0,00	0,00
C. Andere financiële kosten	652/9	-80.670,86	-1.341.588,78
<b>Winst uit de gewone bedrijfsuitoefening, vóór belasting (+)</b>	<b>70/65</b>	<b>0,00</b>	<b>15.014.529,93</b>
<b>Verlies uit de gewone bedrijfsuitoefening, vóór belasting (-)</b>	<b>65/70</b>	<b>-9.988.312,27</b>	<b>0,00</b>

## BIJZONDERE RESULTATENREKENING GEMEENSCHAPPELIJKE WATERDIENST

	Codes	2007	2006
<b>Uitzonderlijke opbrengsten</b>	<b>76</b>	<b>112.123.248,20</b>	<b>3.027.721,36</b>
A. Terugneming van afschrijvingen en waardeverminderingen op immateriële en materiële vaste activa	760	0,00	0,00
B. Terugneming van waardeverminderingen op financiële vaste activa	761	0,00	0,00
C. Terugneming van voorzieningen voor uitzonderlijke risico's en kosten	762	0,00	0,00
D. Meerwaarden bij de realisatie van vaste activa.	763	86.952,27	0,00
E. Andere uitzonderlijke opbrengsten	764/9	112.036.295,93	3.027.721,36
<b>Uitzonderlijke kosten</b>	<b>66</b>	<b>-102.134.935,93</b>	<b>-18.042.251,29</b>
A. Uitzonderlijke afschrijvingen en waardeverminderingen op oprichtingskosten, op immateriële en materiële vaste activa	660	0,00	0,00
B. Waardeverminderingen op financiële vaste activa	661	0,00	0,00
C. Voorzieningen voor uitzonderlijke risico's en kosten (toevoegingen + , bestedingen - )	662	-102.042.500,00	0,00
D. Minderwaarden bij de realisatie van vaste activa	663	0,00	0,00
E. Andere uitzonderlijke kosten	664/8	-92.435,93	-18.042.251,29
F. Als herstructureringskosten geactiveerde uitzonderlijke kosten (-)	669	0,00	0,00
<b>Te bestemmen winst van het boekjaar (+)</b>	<b>(70/68)</b>	<b>0,00</b>	<b>0,00</b>
<b>Te verwerken verlies van het boekjaar (-)</b>	<b>(68/70)</b>	<b>0,00</b>	<b>0,00</b>

## GECOÖRDINEERDE WAARDERINGSREGELS

(KB VAN 08.10.1976 – ART. 15 AL. 2)

(Goedgekeurd door de Raad van Bestuur in zitting van 28 maart 2008)

### A. AFSCHRIJVINGEN

Vanaf 1 januari 1998 worden alle activa pro-rata temporis afgeschreven.

#### a) Oprichtingskosten (20XXX)

De kosten bij uitgifte van leningen worden afgeschreven met jaarlijkse gelijke schijven over de ganse duur van de lening.

#### b) Immateriële vaste activa (21XXX)

Computersoftware (211) wordt lineair over 36 maanden afgeschreven (33%).

Handelsfonds (214): wordt afgeschreven over een termijn van 5 jaar in jaarlijkse gelijke schijven (20%).

#### c) Materiële vaste activa

##### 1) TERREINEN (22000 + 22200)

- terreinen worden niet afgeschreven, ook niet wanneer er later een gebouw wordt opgericht.
- terreinen die deel uitmaken van een aangekocht bebouwd onroerend goed en waarbij geen afzonderlijke waardering kon bekomen worden tussen het terrein en het gebouw (enkel van toepassing voor aankopen t.e.m. 1990): worden afgeschreven als integrerend bestanddeel van de totale waarde van het aangekocht onroerend goed.

##### 2) GEBOUWEN (22100 + 22200)

###### 2.1. Administratie- en exploitatiegebouwen

- verwezenlijkt tot en met 31/12/1995: af te schrijven over 50 jaar met jaarlijkse gelijke schijven (2%)
- verwezenlijkt vanaf 01/01/1996: af te schrijven over 30 jaar met jaarlijkse gelijke schijven (3,33 %)

###### 2.2. Productie- en toevoerinstallaties (watertorens, reservoirs, drukinstallaties, pomp- en behandelingsstations en toevoerleidingen)

- verwezenlijkt tot en met 31/12/1990: deze werden vanaf 01/01/1991 tot en met 31/12/1995 afgeschreven over 60 jaar in jaarlijkse gelijke schijven (1,67%). Vanaf 01/01/1996 af te schrijven op de netto boekwaarde per 31/12/95 en dit over 25 jaar in jaarlijkse gelijke schijven (4 %) zodat de totale afschrijvingsduur gebracht wordt op 30 jaar.

- verwezenlijkt met ingang van 01/01/1991 tot en met 31/12/1995: af te schrijven over 50 jaar met jaarlijkse gelijke schijven (2%)
- verwezenlijkt vanaf 01/01/1996: af te schrijven over 30 jaar met jaarlijkse gelijke schijven (3,33%)

Wat betreft de investering in elektro-mechanische uitrusting van deze productie- en toevoerinstallaties (pompen, meet- en regelapparatuur, leidingen, schakelborden ... kortom: de roerende goederen die onroerend door bestemming zijn geworden): af te schrijven over 20 jaar met jaarlijkse gelijke schijven (5%). Deze elektro-mechanische uitrusting zal geboekt worden op de rekeningen 22110 resp. 22119.

Wat betreft aanpassings- en renovatiewerken die als investeringen worden beschouwd (waarde hoger dan 75.000 euro voor gebouwen):

- indien het totale bedrag van dergelijke werken aan de gebouwen tussen 75.000 en 500.000 euro bedraagt, worden ze geactiveerd en afgeschreven over 10 jaar met jaarlijkse gelijke schijven (10%)
- werken boven de 500.000 euro worden afgeschreven over 20 jaar met jaarlijkse gelijke schijven (5%)

De aanpassings- en renovatiewerken aan gebouwen worden op een aparte rekening geboekt: 22120 resp. 22129, gelinkt aan het betreffende gebouw, via het archiveringsnummer.

### 2.3. Kamers (op leidingen)

De kamers worden afgeschreven over een periode van 20 jaar, tot een restwaarde van 20% ten overstaan van de initiële aanschafwaarde wordt bereikt.

**3) ACTIVA VERWORVEN ONDER HET REGIME VAN ERFPACHT OF ENIG ANDER ZAKELIJK RECHT** (22300)  
worden afgeschreven met jaarlijkse gelijke schijven over de duur van de erfpacht of het zakelijk recht.

**4) CONTRACTUELE WATERGEBONDEN INSTALLATIES** (22400)  
worden afgeschreven met jaarlijkse gelijke schijven over de duur van het contract.

**5) SPAARBEEKKENS** (22500)  
De spaarbeekkens *Kluizen* en *De Blankaart* worden afgeschreven over 20 jaar met jaarlijkse gelijke schijven (5%).

## 6) DISTRIBUTIELEIDINGEN (23010)

- het onderscheid tussen aanvoerleidingen en distributieleidingen wordt vastgesteld op basis van de nominale diameter van de leiding: tot en met nominale diameter 150 mm gaat het om distributieleidingen.
- de afschrijvingsduur wordt bepaald in functie van de aard van het materiaal, en dit tot een restwaarde van 20% ten overstaan van de initiële aanschafwaarde wordt bereikt:

Aard materiaal	Levensduur	Aard materiaal	Levensduur
PVC voor 1973	45 jaar	Ductiel gietijzer	75 jaar
PVC na 1973	75 jaar	Staal	75 jaar
Polyethyleen	75 jaar	Siderocement	75 jaar
Asbestcement	75 jaar	Andere	60 jaar
Grijs gietijzer	75 jaar		

- elke wijziging aan de leidingen (zowel nieuwe investeringen als vervangingsinvesteringen en buitengebruikstellingen) wordt op basis van uniforme en afgestemde dataregistratieprocedures tussen de technische inventaris en de boekhouding afgestemd en vervolgens geboekt.

## 7) GROOT GEREEDSCHAP (COMPRESSOREN, DAMMERS, WERFPOMPEN ENZ.) (23200)

Af te schrijven over 5 jaar met jaarlijkse gelijke schijven (20%).

## 8) INFORMATICA-UITRUSTING (HARDWARE EN SYSTEEMSOFTWARE) (23300)

Lineair af te schrijven over 36 maanden (33%).

## 9) PRECISIE-INSTRUMENTEN (23400) (O.A. TOESTELLEN GEBRUIKT IN HET KADER VAN DE LANDMEETKUNDE)

Af te schrijven over 5 jaar met jaarlijkse gelijke schijven (20%).

## 10) TELECOMMUNICATIEAPPARATUUR (RADIO-UITRUSTING, MODEMS, TELEFOONCENTRALES EN -TOESTELLEN, TELEFAXTOESTELLEN, DATATRANSMISSIELIJNEN ...) (23500)

Alle nieuwe apparatuur af te schrijven over 5 jaar met jaarlijkse gelijke schijven (20%).

## 11) MEUBILAIR (STOLEN, KASTEN, BUREAUS ENZ. —> ZIE LIJST) (24000)

Af te schrijven over 5 jaar met jaarlijkse gelijke schijven (20%).

Alle aankopen vanaf 1 januari 1998 worden afgeschreven over 10 jaar met jaarlijkse gelijke schijven (10%).

#### 12) LABORATORIUMUITRUSTING (24020)

Af te schrijven over 5 jaar met jaarlijkse gelijke schijven (20%).

#### 13) VOERTUIGEN (ZWARE EN LICHTE VRACHTWAGENS, PERSONENWAGENS EN WAGENS VOOR DUBBEL GEBRUIK) (24100 + 24110)

Af te schrijven over 5 jaar met jaarlijkse gelijke schijven (20%).

#### 14) LEASING (25XXX)

Af te schrijven over de duur van het contract.

### B. ACTIVEREN VAN MATERIELE VASTE ACTIVA

Aangekochte materiële vaste activa: worden geactiveerd op basis van de aankoopprijs, verhoogd met de notariële kosten, de registratiekosten en desgevallend de kosten voor onteigening. Andere kosten zoals verlies van veldvruchten, opmetingen, voorlopige ingebruikneming enzovoort worden in de resultaten opgenomen.

Met eigen middelen geproduceerde vaste activa (af te schrijven zoals de aangekochte materiële vaste activa): worden gewaardeerd tegen vervaardigingsprijs. Die bevat naast de aanschaffingskosten van de grondstoffen, verbruiksgoederen en hulpstoffen, de productiekosten die rechtstreeks aan het individuele product of aan de productengroep toerekenbaar zijn. Zolang deze activa niet volledig zijn afgewerkt, worden ze geboekt op de *vaste activa in aanbouw*.

### C. VOORRADEN

#### 1) MAGAZIJNVOORRADEN (30XXX)

Waardebepaling van de voorraden bij het opstellen van de jaarlijkse inventarissen. Met ingang van 1 januari 2000 wordt de voorraad gewaardeerd volgens de FIFO-methode.

Er wordt een waardevermindering van 100% geboekt op de voorraden ouder dan drie jaar.

#### 2) GOEDEREN IN BEWERKING (32XXX)

Deze worden gewaardeerd aan vervaardigingsprijs en bevatten enkel de directe kosten.

### D. GELDBELEGGINGEN EN LIQUIDE MIDDELEN

De tegoeden aan bankinstellingen worden gewaardeerd aan hun nominale waarde.

Een waardevermindering wordt geboekt indien de realisatiewaarde op afsluitdatum lager is dan de boekwaarde.

Betalingen in buitenlandse munt: de omzetting van euro in buitenlandse valuta gebeurt op basis van de officiële wisselkoersen op de dag van de transactie. Gezien de geringheid van de transacties met het buitenland, worden er geen provisies voor wisselkoersschommelingen aangelegd.

### E. VOORZIENINGEN VOOR RISICO'S EN KOSTEN

Er wordt een voorziening voor risico's en kosten aangelegd voor de op afsluitdatum gekende risico's en mogelijke verliezen, die ontstaan zijn tijdens het boekjaar of voorgaande boekjaren.

### F. VORDERINGEN OP TEN HOOGSTE EEN JAAR

Zolang er geen historische waardeverminderingpercentages voorhanden zijn, wordt de algemene voorziening voor dubieuze debiteuren als volgt berekend:

(totale handelsvorderingen ouder dan één jaar aan 50%)

+

(totale handelsvorderingen ouder dan twee jaar aan 100%)

### G. ONDERZOEK EN ONTWIKKELING

De kosten verbonden aan onderzoek en ontwikkeling worden ten laste van de resultatenrekening van het boekjaar genomen waarin ze werden gemaakt.

### H. OMZET UIT WATERVERKOOP

Gezien de systematiek en de periodiciteit van de facturatie binnen het verkoopproces, wordt de factuurdatum als basis voor de omzetafgrenzingen weerhouden.

# VERSLAG VAN HET COLLEGE VAN COMMISSARISSEN AAN DE ALGEMENE VERGADERING VAN 6 JUNI 2008

Overeenkomstig de wettelijke en statutaire bepalingen, brengen wij u verslag uit in het kader van ons mandaat van commissaris. Dit verslag omvat ons oordeel over de jaarrekening evenals de vereiste bijkomende vermeldingen en inlichtingen.

## **Verklaring over de jaarrekening zonder voorbehoud**

Wij hebben de controle uitgevoerd van de jaarrekening van de Vlaamse Maatschappij voor Watervoorziening cvba over het boekjaar afgesloten op 31 december 2007, opgesteld op basis van het in België van toepassing zijnde boekhoudkundig referentiestelsel, met een balanstotaal van 1.475.567.568,97 EUR en waarvan de resultatenrekening afsluit met een verlies van het boekjaar van -248.690,93 EUR.

Het opstellen van de jaarrekening valt onder de verantwoordelijkheid van het bestuursorgaan. Deze verantwoordelijkheid omvat: het ontwerpen, implementeren en in stand houden van een interne controle met betrekking tot het opstellen en de getrouwe weergave van de jaarrekening zodat deze geen afwijkin-

gen van materieel belang, als gevolg van fraude of van fouten, bevat; het kiezen en toepassen van geschikte waarderingsregels; en het maken van boekhoudkundige ramingen die onder de gegeven omstandigheden redelijk zijn.

Het is onze verantwoordelijkheid een oordeel over deze jaarrekening tot uitdrukking te brengen op basis van onze controle. Wij hebben onze controle uitgevoerd overeenkomstig de wettelijke bepalingen en volgens de in België geldende controlenormen, zoals uitgevaardigd door het Instituut der Bedrijfsrevisoren. Deze controlenormen vereisen dat onze controle zo wordt georganiseerd en uitgevoerd dat een redelijke mate van zekerheid wordt verkregen dat de jaarrekening geen afwijkingen van materieel belang bevat.

Overeenkomstig deze controlenormen hebben wij controlewerkzaamheden uitgevoerd ter verkrijging van controle-informatie over de in de jaarrekening opgenomen bedragen en toelichtingen. De selectie van deze controlewerkzaamheden is afhankelijk van onze beoordeling welke een inschatting omvat van

het risico dat de jaarrekening afwijkingen van materieel belang bevat als gevolg van fraude of van fouten. Bij het maken van onze risico-inschatting houden wij rekening met de bestaande interne controle van de vennootschap met betrekking tot het opstellen en de getrouwe weergave van de jaarrekening ten einde in de gegeven omstandigheden de gepaste werkzaamheden te bepalen maar niet om een oordeel over de effectiviteit van de interne controle van de vennootschap te geven. Wij hebben tevens de gegrondheid van de waarderingsregels, de redelijkheid van de boekhoudkundige ramingen gemaakt door de vennootschap, alsook de voorstelling van de jaarrekening als geheel beoordeeld.

Ten slotte, hebben wij van het bestuursorgaan en van de verantwoordelijken van de vennootschap de voor onze controlewerkzaamheden vereiste ophelderingen en inlichtingen verkregen. Wij zijn van mening dat de door ons verkregen controle-informatie een redelijke basis vormt voor het uitbrengen van ons oordeel.

Naar ons oordeel geeft de jaarrekening afgesloten

op 31 december 2007 een getrouw beeld van het vermogen, de financiële toestand en de resultaten van de vennootschap, in overeenstemming met het in België van toepassing zijnde boekhoudkundig referentiestelsel.

### **Bijkomende vermeldingen en inlichtingen**

Het opstellen en de inhoud van het jaarverslag, alsook het naleven door de vennootschap van het Wetboek van vennootschappen en van de statuten, vallen onder de verantwoordelijkheid van het bestuursorgaan.

Het is onze verantwoordelijkheid om in ons verslag de volgende bijkomende vermeldingen en inlichtingen op te nemen die niet van aard zijn om de draagwijdte van onze verklaring over de jaarrekening te wijzigen:

- Het jaarverslag behandelt de door de wet vereiste inlichtingen en stemt overeen met de jaarrekening. Wij kunnen ons echter niet uitspreken over de beschrijving van de voornaamste risico's en onzekerheden waarmee de vennootschap wordt geconfronteerd, alsook van haar positie, haar

voorzienbare evolutie of de aanmerkelijke invloed van bepaalde feiten op haar toekomstige ontwikkeling. Wij kunnen evenwel bevestigen dat de verstrekte gegevens geen onmiskenbare inconsistenties vertonen met de informatie waarover wij beschikken in het kader van ons mandaat.

- Onverminderd formele aspecten van ondergeschikt belang, werd de boekhouding gevoerd overeenkomstig de in België van toepassing zijnde wettelijke en bestuursrechtelijke voorschriften.

- Wij dienen u geen verrichtingen of beslissingen mede te delen die in overtreding met de statuten of het Wetboek van vennootschappen zijn gedaan of genomen. De verwerking van het resultaat die aan de algemene vergadering wordt voorgesteld, stemt overeen met de wettelijke en statutaire bepalingen.

- Wat de verwerking van het resultaat betreft die aan de algemene vergadering wordt voorgesteld, verwijzen wij naar het jaarverslag van het

bestuursorgaan waarin, in overeenstemming met artikel 41 van de statuten van toepassing sedert 1 januari 2007, het resultaat van het boekjaar zoals blijkt uit de bijzondere resultaatrekening afgesloten op 31 december 2007 wordt weergegeven voor iedere door de Vlaamse Maatschappij voor Watervoorziening ingerichte waterdienst.

- Zoals vermeld in de toelichting bij de jaarrekening zijn de waarderingsregels, die zijn toegepast bij het opstellen van de jaarrekening, gewijzigd tegenover het vorige boekjaar.

KPMG & Partners, Commissaris

Luc Vleek  
Bedrijfsrevisor

Wim Heyndrickx  
Bedrijfsrevisor



Vlaamse Maatschappij   
voor **Watervoorziening**

#### **Maatschappelijke zetel**

Belliardstraat 73 ■ 1040 Brussel ■ Tel. 02-238 94 11 ■ Fax 02-230 97 98 ■ [info@vmw.be](mailto:info@vmw.be) ■ [www.vmw.be](http://www.vmw.be) ■ [www.kids.vmw.be](http://www.kids.vmw.be)