



Vlaanderen
is landbouw & visserij

DE VLAAMSE MELKVEEBAROMETER

TWEEDE KWARTAAL 2022

DEPARTEMENT
LANDBOUW
& VISSERIJ

www.vlaanderen.be/landbouw

////////////////////////////////////

DE VLAAMSE MELKVEEBAROMETER

Tweede kwartaal 2022

////////////////////////////////////

Colofon

Samenstelling

Departement Landbouw en Visserij

Auteur

Jan De Samber, Matti Defiliet

Verantwoordelijk uitgever

Patricia De Clercq, secretaris-generaal Departement Landbouw en Visserij

Depotnummer

D/2022/3241/239

Lay-out

Vlaamse overheid

Voor meer informatie over het rapport kunt u contact opnemen met de auteur(s) van het rapport. Ons e-mailadres is als volgt samengesteld: VOORNAAM.NAAM@LV.VLAANDEREN.BE. Ons generiek adres is LANDBOUWCIJFERS@LV.VLAANDEREN.BE.

U vindt onze rapporten terug op:

WWW.VLAANDEREN.BE/LANDBOUWCIJFERS

Vermenigvuldiging en/of overname van gegevens zijn toegestaan mits de bron expliciet vermeld wordt:

De Samber J. & Defiliet M. (2022) *De Vlaamse melkveebarometer, tweede kwartaal 2022*, Departement Landbouw en Visserij, Brussel.

Graag vernemen we het als u naar dit rapport verwijst in een publicatie. Als u een exemplaar ervan opstuurt, nemen we het op in onze bibliotheek.

Wij doen ons best om alle informatie, webpagina's en downloadbare documenten voor iedereen maximaal toegankelijk te maken. Als u echter toch problemen ondervindt om bepaalde gegevens te raadplegen, willen wij u hier graag bij helpen. U kunt steeds contact met ons opnemen.

////////////////////////////////////

Deze publicatie werd door het Departement Landbouw en Visserij met de meeste zorg en nauwkeurigheid opgesteld. Er wordt evenwel geen enkele garantie gegeven omtrent de juistheid of de volledigheid van de informatie in deze publicatie. De gebruiker van deze publicatie ziet af van elke klacht tegen het Departement Landbouw en Visserij of zijn ambtenaren, van welke aard ook, met betrekking tot het gebruik van de via deze publicatie beschikbaar gestelde informatie.

In geen geval zal het Departement Landbouw en Visserij of zijn ambtenaren aansprakelijk gesteld kunnen worden voor eventuele nadelige gevolgen die voortvloeien uit het gebruik van de via deze publicatie beschikbaar gestelde informatie.



INHOUD

1	Samenvatting.....	5
2	Melkprijs.....	5
3	Bedrijfseconomische resultaten.....	6
3.1	Resultaten als index	6
3.2	Resultaten in euro per honderd liter melk	8
4	Begrippenlijst	10
5	Aanpassingen.....	11



1 SAMENVATTING

De conjunctuur in de Vlaamse melksector blijft sterk stijgen in het tweede kwartaal van 2022, na eerdere positieve bewegingen in de vorige kwartalen. De melkprijs steeg gemiddeld verder gedurende het tweede kwartaal. De economische situatie blijft zo opnieuw hoog boven de referentieperiode van 2016-2020 liggen.

De index van het actuele bruto saldo stijgt van 156,5 in het eerste kwartaal van 2022 naar 182,2 in het tweede kwartaal van 2022. Deze stijging wordt veroorzaakt door een hogere melkprijs, aangevuld met een hogere prijs voor nuchtere kalveren en reforme koeien. De melkprijs stijgt met +12,3%, van 47,47 euro per honderd liter in kwartaal één van 2022 naar 53,31 euro in kwartaal twee van 2022. De index van het voortschrijdend bruto saldo, als maatstaf voor de rentabiliteit in het laatste jaar, neemt toe van 128,5 naar 146,9.

In monetaire termen bedraagt het bruto saldo in het tweede kwartaal van 2022 30,49 euro per honderd liter en het familiaal arbeidsinkomen 18,80 euro per honderd liter. In het voorgaande kwartaal was dat respectievelijk 26,19 en 14,51 euro per honderd liter.

De Vlaamse melkveebarometer geeft de resultaten van de Vlaamse melkveesector weer van 2012 tot en met het tweede kwartaal van 2022. De barometer wordt berekend op bedrijfstakniveau en houdt uitsluitend rekening met de activiteiten verbonden aan melkvee. Jaarlijks schuift de vijfjarige referentieperiode één jaar op.

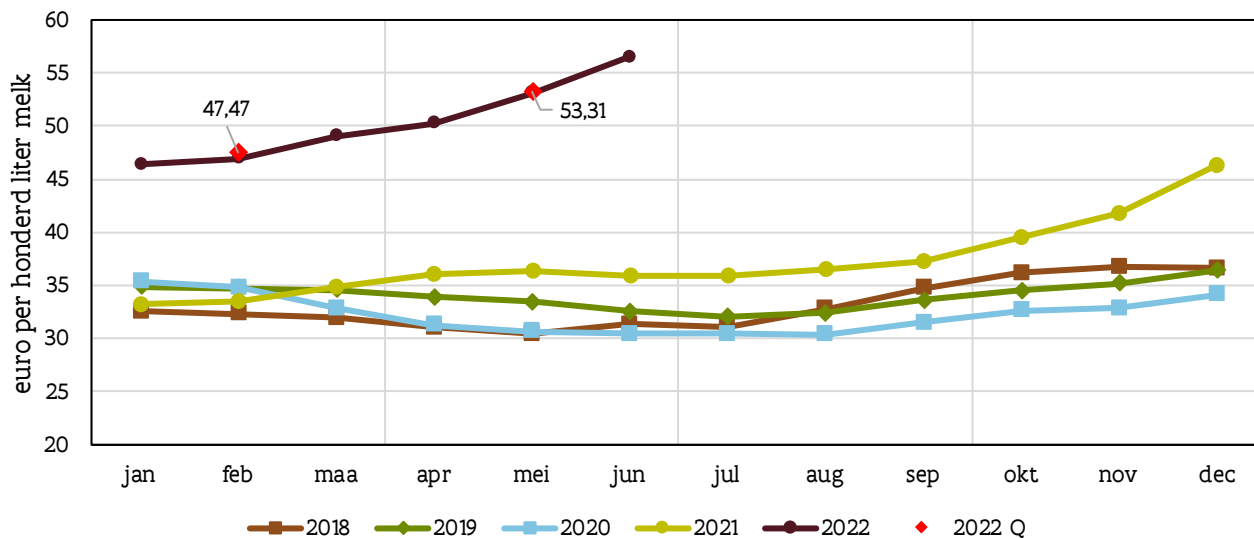
2 MELKPRIJS

De reële melkprijs in euro per honderd liter blijft verder stijgen in het tweede kwartaal van 2022, nadat er ook in de voorgaande periodes een stijging was. Na een sterke toename van de prijs in het eerste kwartaal van 2022, blijft de melkprijs stijgen in de opeenvolgende maanden van het tweede kwartaal van 2022. De kwartaalprijs stijgt van 47,47 euro per honderd liter in het eerste kwartaal van 2022 naar 53,31 euro in het tweede kwartaal van 2022, een aanzienlijke stijging met +12,3%.

De melkprijs is de meest bepalende opbrengstfactor, maar is onderhevig aan volatiliteit. De melkprijs bepaalt, samen met de prijs van nuchtere kalveren en reforme koeien, de index van de opbrengsten.



Figuur 1: maandelijkse melkprijs in euro per honderd liter voor 2018 tot en met juni 2022 en het gemiddelde per kwartaal voor 2022



Bron: Belgische Confederatie van de Zuivelindustrie (BCZ) en Departement Landbouw en Visserij

3 BEDRIJFSECONOMISCHE RESULTATEN

3.1 RESULTATEN ALS INDEX

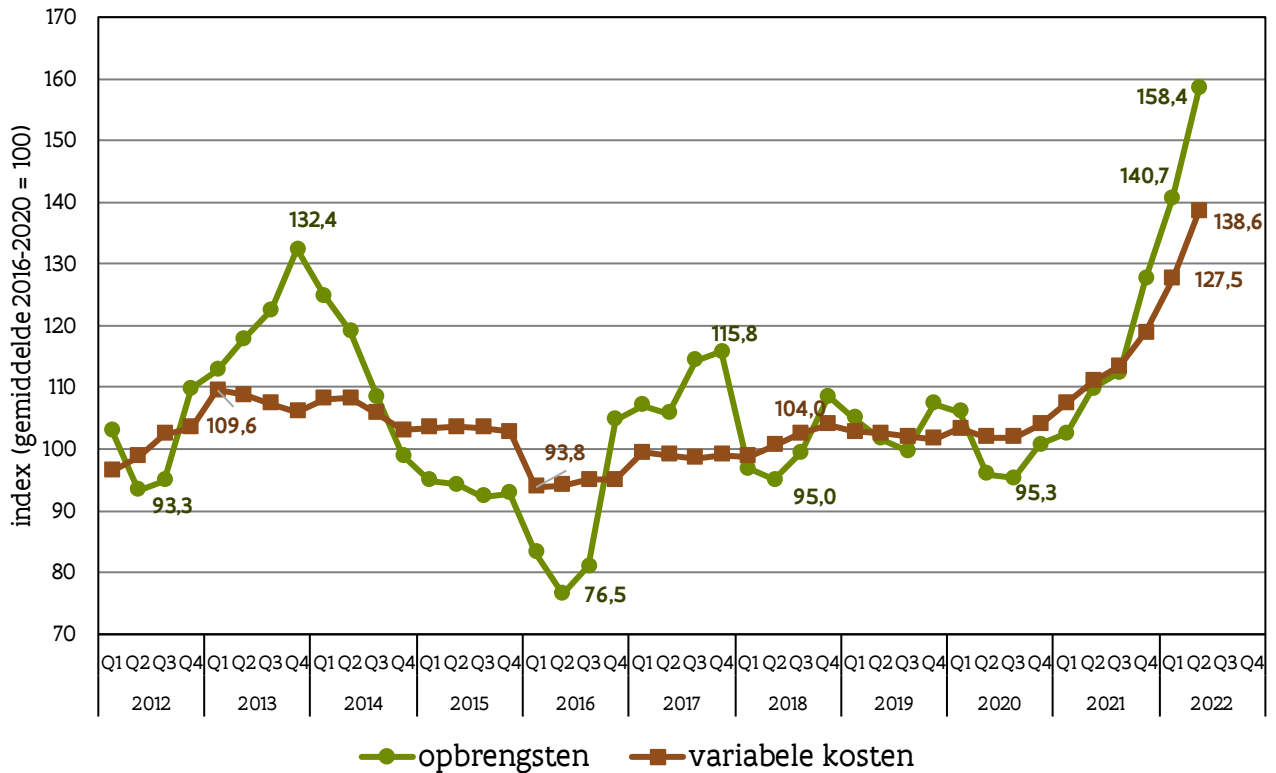
De index toont de situatie in een specifiek kwartaal ten opzichte van een referentieperiode. Het gemiddelde van de vijfjarige periode 2016-2020 heeft een indexwaarde gelijk aan 100.

De index van de opbrengsten stijgt verder van 140,7 in het eerste kwartaal van 2022 naar 158,4 in het tweede kwartaal van 2022. De prijs van nuchtere kalveren en reforme koeien stijgt en de melkprijs neemt gevoelig toe.

De index van de variabele kosten stijgt verder van 127,5 naar 138,6 in het tweede kwartaal van 2022. De prijs van energie neemt verder toe, de prijs van krachtvoeder stijgt gevoelig en de prijs voor meststoffen blijft constant.



Figuur 2: index van de opbrengsten en variabele kosten per kwartaal voor de periode 2012-2022



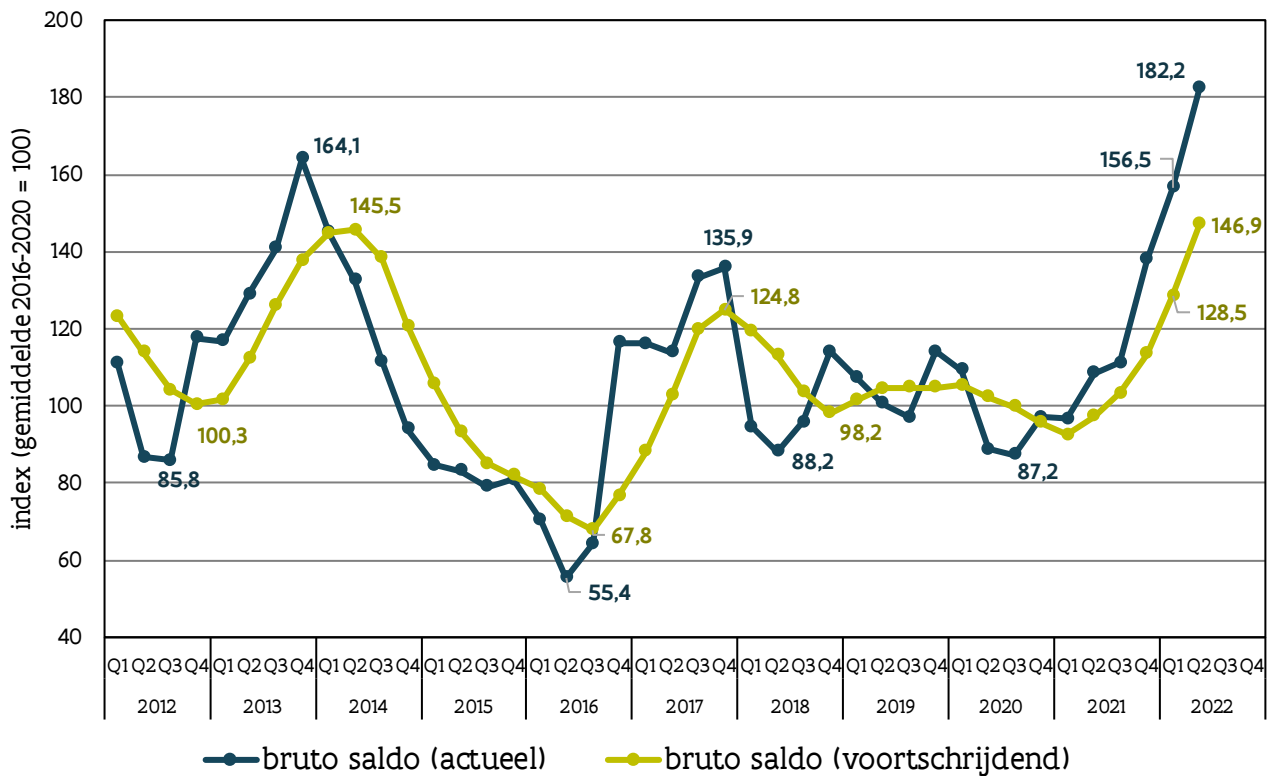
Bron: Departement Landbouw en Visserij. Het gemiddelde van de opbrengsten en de variabele kosten voor de periode 2016 tot en met 2020 is gelijk aan een indexwaarde van 100.

Het actuele bruto saldo is gelijk aan het verschil tussen opbrengsten en variabele kosten en is een indicator van de actuele economische situatie. Het voortschrijdend bruto saldo is het gemiddelde bruto saldo van de vier voorgaande kwartalen en geeft een bijkomend zicht op de rentabiliteit in de melkveehouderij tijdens het afgelopen jaar.

De index van het actuele bruto saldo neemt sterk toe van 156,5 in het eerste kwartaal van 2022 naar 182,2 in het tweede kwartaal van 2022. Het bruto saldo stijgt sterk en ligt ver boven het gemiddelde referentieniveau van 2016-2020. De opbrengsten stijgen sterker dan de kosten, wat zorgt voor een opwaartse evolutie. Ook voor het voortschrijdend bruto saldo blijft een stijging zichtbaar. De sterke resultaten van de afgelopen periode trekken de opwaartse evolutie vanaf 2021 verder door. De voortschrijdende index stijgt van 128,5 naar 146,9 en blijft zo boven de vijfjarige referentieperiode liggen.



Figuur 3: index van het actueel en voortschrijdend bruto saldo per kwartaal voor de periode 2012-2022



Bron: Departement Landbouw en Visserij. Het gemiddelde van het actueel en voortschrijdend bruto saldo voor de periode 2016 tot en met 2020 is gelijk aan een indexwaarde van 100

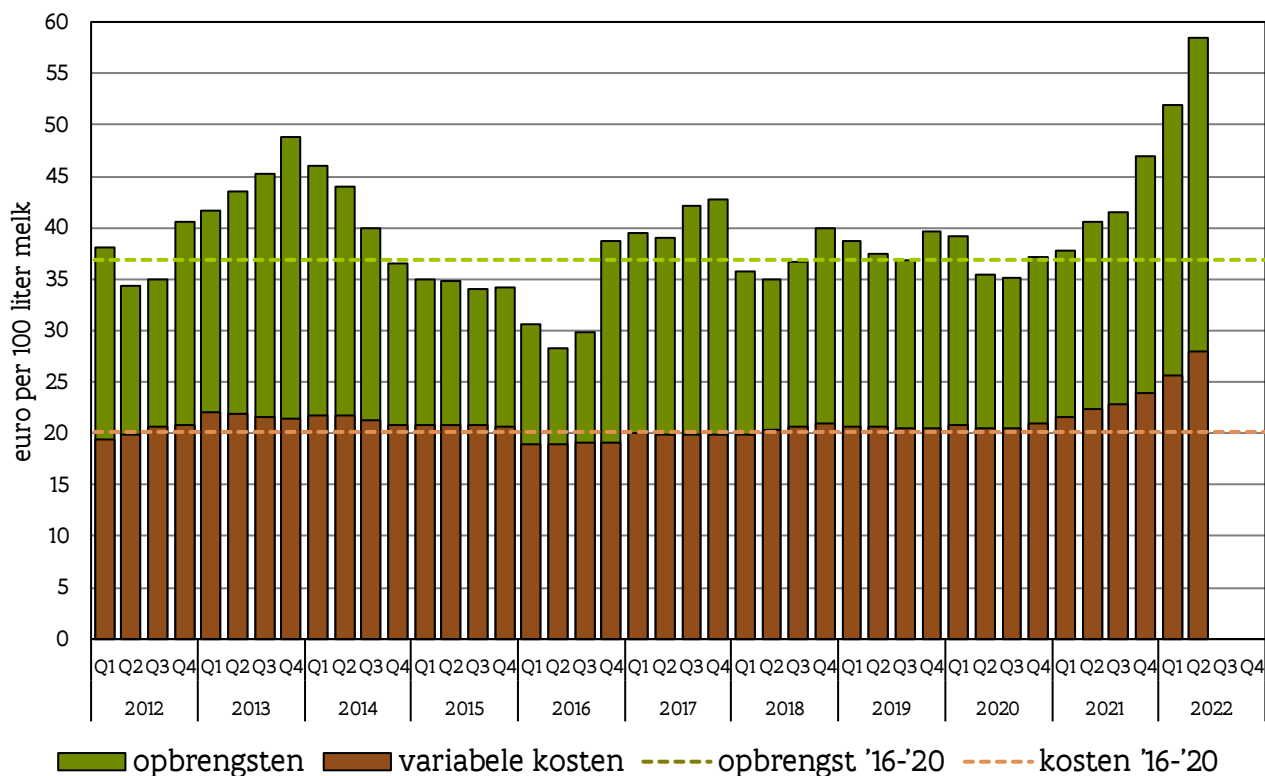
3.2 RESULTATEN IN EURO PER HONDERD LITER MELK

De resultaten uitgedrukt in monetaire termen tonen de opbrengsten, de variabele kosten, het bruto saldo en het familiaal arbeidsinkomen per honderd liter melk.

In het tweede kwartaal van 2022 stijgen de opbrengsten van 51,88 naar 58,40 euro per honderd liter. Dat is hoger dan het vijfjarige gemiddelde (2016-2020) van 36,87 euro per honderd liter. De variabele kosten nemen toe van 25,69 naar 27,91 euro per honderd liter. Dat is eveneens hoger dan het vijfjarige gemiddelde (2016-2020) van 20,14 euro per honderd liter.



Figuur 4: opbrengsten en variabele kosten per honderd liter melk per kwartaal voor de periode 2012-2022 en het gemiddelde van de vijfjarige periode 2016-2020



Bron: Departement Landbouw en Visserij

Het bruto saldo is het verschil tussen opbrengsten en variabele kosten. De evolutie van deze twee variabelen verklaart ook de stijging van het bruto saldo per honderd liter: van 26,19 in het eerste kwartaal van 2022 naar 30,49 euro per honderd liter in het tweede kwartaal van 2022. Het bruto saldo ligt zo duidelijk hoger dan het gemiddelde van de vijfjarige periode 2016-2020 van 16,73 euro per honderd liter.

Het familiaal arbeidsinkomen is het bruto saldo waarvan de vaste kosten afgetrokken worden. Dat is wat overblijft als vergoeding voor de eigen arbeid van de landbouwer en eventuele meewerkende familieleden. In het tweede kwartaal van 2022 stijgt het familiaal arbeidsinkomen van 14,51 naar 18,80 euro per honderd liter. Dat is opvallend hoger dan het vijfjarige gemiddelde (2016-2020) van 5,01 euro per honderd liter.



