
RICHTLIJN

Cultuurgoeederen in monumenten / 15.10.2022

PROJECTTEAM: Inge Debacker, Veerle De Houwer, Helena Duchêne, Stefanie Gilté, Leen Meganck, Thomas Pevernagie, Steven Tricot, Barbara Vandionant

Ons beleidsveld staat niet stil, onze regelgeving evolueert. Het agentschap Onroerend Erfgoed kan niet garanderen dat de informatie uit deze richtlijn actueel is op het moment dat je het leest. Kijk voor de meest actuele informatie altijd op onze website www.onroenderfgoed.be.

INHOUD

| | | |
|---|---|----|
| 1 | Waarvoor gebruik je deze richtlijn? | 5 |
| 2 | Cultuurgoederen als uitzondering | 5 |
| 3 | Wat is een cultuurgoed: stappenplan? | 6 |
| | Stap 1. Is het een erfgoedelement of een los (kunst)voorwerp? | 7 |
| | Stap 2. Neem het beschermingsbesluit bij de hand | 8 |
| | Stap 3. Pas waar nodig de 'cultuurgoedtoets' toe | 9 |
| 4 | De roerende goederen maken deel uit van de bescherming. Wat zijn de gevolgen? | 14 |
| 5 | Goed om weten..... | 15 |
| 6 | Vragen? | 15 |
| 7 | Bijlagen..... | 16 |



1 WAARVOOR GEBRUIK JE DEZE RICHTLIJN?

Roerende goederen die zich in een beschermd monument ¹ bevinden, kunnen uitzonderlijk deel uitmaken van de bescherming. In de regelgeving heten zij 'cultuurgoederen'. Het is belangrijk dat je als eigenaar nagaat (of laat nagaan) of een los (kunst)voorwerp deel uitmaakt van de bescherming, omdat de bepalingen uit het Onroerenderfgoeddecreet- en besluit dan van toepassing zijn op die roerende goederen.²

Met de richtlijn cultuurgoederen achterhaal je als eigenaar, beheerder, ontwerper, overheidsdienst,... in functie van de opmaak van een beheersplan, premiedossier, toelatingsaanvraag, verkoopovereenkomst, herbestemmingstraject,... zelf of een los (kunst)voorwerp deel uitmaakt van de bescherming.

Je gebruikt deze richtlijn:

ENKEL bij beschermingsbesluiten van vóór 1 januari 2012³

Het al dan niet mee beschermd zijn van losse (kunst)voorwerpen als cultuurgoederen is bij deze oudere besluiten niet altijd even duidelijk af te lezen uit het beschermingsbesluit. Vanaf 1 januari 2012 zijn cultuurgoederen opgenomen in het beschermingsbesluit of in een lijst als bijlage.⁴ Voor deze beschermingsbesluiten is de afweging gemaakt en kunnen er geen bijkomende cultuurgoederen meer worden voorgesteld.

2 CULTURGOEDEREN ALS UITZONDERING

Losse (kunst)voorwerpen beschermen behoort in principe niet tot de bevoegdheden van de minister voor Onroerend Erfgoed. Hiervoor bestaat er andere wetgeving.⁵ Enkel in uitzonderlijke gevallen laat het Onroerenderfgoeddecreet toe dat roerende goederen juridisch verbonden worden met het monument en dus een beschermd statuut krijgen. Dit kan enkel als de roerende goederen van wezenlijk belang zijn voor de waarde van het monument en er integrerend deel van uitmaken.

Een bescherming als cultuurgoed is een juridisch statuut en doet geen uitspraak over de kunsthistorische waarde van het object zelf. Het zegt alleen iets over het belang van het roerend goed voor de erfgoedwaarde van het monument.

Roerende goederen beschermen is een uitzonderingsmaatregel. Daarom beschouwen we een aantal categorieën van goederen niet als cultuurgoederen.

Dit komt omdat ze door hun aard geen integrerend deel uitmaken van het monument zoals⁶:

- Archieven, boeken en handschriften;
- Collecties en verzamelingen, waaronder ook archeologische vondsten;

¹ Het statuut cultuurgoederen is voorbehouden voor monumenten. Roerende goederen in beschermde stads- of dorpsgezichten, cultuurhistorisch landschappen, archeologische sites en bij beschermd varend erfgoed komen niet in aanmerking.

² Sinds 1 januari 2015 zijn het Onroerenderfgoeddecreet (2013) en –besluit (2014) van kracht voor cultuurgoederen.

³ Het gaat om besluiten op basis van de Monumentenwet (1931) en het Monumentendecreet (1976).

⁴ Naar aanleiding van een uitspraak van het Grondwettelijk Hof over de bevoegdheid om cultuurgoederen te beschermen, werd beslist om cultuurgoederen op te nemen in het beschermingsbesluit (MB) of in een lijst die als bijlage aan het besluit is toegevoegd. Die werkwijze werd toegepast vanaf 1/01/2012 en werd later wettelijk verankerd in het Onroerenderfgoeddecreet (in werking op 1/01/2015).

⁵ Decreet van 24 januari 2003 houdende bescherming van het roerend cultureel erfgoed van uitzonderlijk belang (het zogenaamde 'Topstukkendecreet').

⁶ Zie bijlage 4.

- Kleding en dagdagelijkse gebruiksvoorwerpen zoals keukengerief, servies, ...;
- Liturgisch textiel, vaatwerk en zilverwerk ('kerkschatten');⁷
- Stoffelijke overschotten

3 WAT IS EEN CULTUURGOED: STAPPENPLAN?

In het stappenplan bepaal je of het goed roerend is (stap 1), wat het beschermingsbesluit zegt (stap 2), en pas je waar nodig de 'cultuurgoedtoets' toe (stap 3). In bijlage 1 vind je een schematische voorstelling van het stappenplan.



Het uitgangspunt van een bescherming als monument is steeds het onroerende goed, niet het roerende cultuurgoed

Volgende documenten heb je nodig om het stappenplan te doorlopen:

- Stap 2:
 - Het beschermingsbesluit⁸ kan je terugvinden in de Besluitendatabank (<https://besluiten.onroenderfgoed.be/>);
 - Het beschermingsdossier met inhoudelijk dossier kan je raadplegen bij de regionale diensten van het agentschap Onroerend Erfgoed (<https://www.onroenderfgoed.be/contact>);
- Stap 3: Wetenschappelijke publicaties, archiefstukken, ontwerptekeningen en –plannen, en foto's van de roerende goederen in hun context,...

⁷ In zeer uitzonderlijke gevallen kan kledij of zilverwerk horend bij een beeld dat een cultuurgoed is, ook in aanmerking komen als cultuurgoed.

⁸ Bijlagen zoals het plan met afbakening of een lijst met cultuurgoederen maken integraal deel uit van het beschermingsbesluit en kunnen dus meegenomen worden in de afweging.



STAP 1. IS HET EEN ERFGOEDELEMENT OF EEN LOS (KUNST)VOORWERP?

Het cultuurogoed moet steeds een **roerend goed** zijn.

Veel (interieur)elementen met erfgoedwaarde zijn **vast verbonden met het monument**, zijn nauwelijks verplaatsbaar (door hun grootte en gewicht) of kunnen niet zonder breekwerk verwijderd worden. Het zijn geen cultuurogoederen, maar **erfgoedelementen** en ze zijn mee beschermd. Het gaat onder meer om⁹:

- trappen, schrijnwerk, schouwen, lambriseringen;
- glasramen;
- plafonddecoraties;
- monumentale altaren, biechtstoelen, communiebanken, preekstoelen, koorbanken, koorhekken, kerkmeesterbanken, sacramentstorens;
- wandkandelaars, wandverlichting;
- in de vloer of in de muur ingewerkte elementen als kruiswegstaties, grafstenen, praalgraven, reliekkasten, wijwatervaten;
- orgels, klokken, beiaarden en torenuurwerken;
- vaste wanddecoratie, zoals wandbespanningen, goudleder, supraportes, ingewerkte kamerbrede schilderijen;
- op maat gemaakte inrichtingen zoals wandkasten, keukens, badkamers en sanitair;
- stookketels, brouwinstallaties en maalinrichtingen ingewerkt in het gebouw, machines verankerd in het gebouw, (trein- of tram)sporen.

In bepaalde gevallen kunnen losse (kunst)voorwerpen of voorwerpen die je gemakkelijk los kan maken, beschouwd worden als onroerende goederen. Deze (kunst)voorwerpen zijn dan erfgoedelementen, op voorwaarde dat ze ook erfgoedwaarde hebben.¹⁰ Het gaat om op maat gemaakte elementen die vóór de bescherming verregaand visueel geïntegreerd zijn in het gebouw. Hieronder verstaan we bijvoorbeeld:

- Beelden in een op maat gemaakte nis, op een daarvoor gemaakte vaste of nauwelijks verplaatsbare sokkel of op een speciaal daarvoor gemaakte ingewerkte console;
- Schilderijen aan de muur of in een altaar, die wat betreft afmeting en vormgeving vervaardigd zijn voor een speciaal daartoe voorziene uitsparing of locatie, dit geldt ook voor andere objecten zoals bijvoorbeeld spiegels of haardplaten.

Die verregaande visuele integratie zorgt ervoor dat er geen twijfel kan bestaan dat de goederen voor die specifieke plek in het gebouw zijn bestemd. Dit blijkt onder meer uit het op elkaar afgestemd kleurgebruik, materiaalgebruik, vormgeving, maatvoering.... Deze goederen zijn mee beschermd als erfgoedelement.

Bij twijfel over de visuele integratie ga je naar stap 2.

⁹ Zie bijlage 2.

¹⁰ Artikel 3.47 Burgerlijk Wetboek. In 2020 werden de roerende goederen uit hun aard geschrapt uit het BW waardoor de losse objecten die aan bepaalde voorwaarden voldoen enkel nog geïnterpreteerd kunnen worden als onroerend door incorporatie of bestemming. Hierdoor moeten ze worden beschouwd als behorende tot het gebouw en dus mogelijk erfgoedelementen.

Veel van deze goederen werden in het verleden beschouwd als cultuurogoederen. Door de veranderingen in het burgerlijk wetboek kunnen veel van deze goederen niet meer onder de categorie van roerende goederen vallen waardoor ze niet in aanmerking komen als cultuurogoed; Artikel 2.1, 23° Onroerenderfgoeddecreet. *Erfgoedelementen: de structurele en visuele componenten die de eigenheid van het onroerend erfgoed bepalen en die de waarden vormen die aan de grondslag liggen van een bescherming.*

STAP 2. NEEM HET BESCHERMINGSBESLUIT BIJ DE HAND

Het uitgangspunt van het onderzoek naar cultuurgoederen is steeds het **beschermingsbesluit**.

Vanaf 2012 werden cultuurgoederen opgenomen in het ministerieel besluit of een bijlage erbij. Er zijn enkel cultuurgoederen als ze zijn opgenomen in het beschermingsbesluit of een lijst in bijlage daarbij. Er kunnen geen bijkomende cultuurgoederen worden voorgesteld.

Bij beschermingsbesluiten **vóór 1 januari 2012** zijn er verschillende mogelijkheden:

1. In het beschermingsbesluit of lijst in bijlage zijn de cultuurgoederen duidelijk en limitatief opgesomd.¹¹ De cultuurgoederen zijn weloverwogen geselecteerd op het moment van bescherming. In dat geval zijn enkel de bij naam vermelde roerende goederen cultuurgoederen, ook al somt het inhoudelijk dossier nog bijkomende roerende zaken op.
2. In het beschermingsbesluit is geen duidelijk limitatieve opsomming opgenomen, maar wel een algemene verwijzing naar mogelijke cultuurgoederen, bijvoorbeeld in volgende bewoording: rijke stoffering, rijk interieur, opmerkelijke beeldenschat uit diverse eeuwen, rijke verzameling van kunstwerken, belangrijk kunstbezit, roerend patrimonium uit de vroegere kerkgeschiedenis, 16^{de} tot 19^{de}-eeuws meubilair en attributen, gebouw en uitrusting, de uitrusting die het productieproces illustreert, slaan, ...

Er zijn twee mogelijkheden:

- Het inhoudelijke beschermingsdossier bevat een duidelijke beschrijving of opsomming van de losse (kunst)voorwerpen die in het MB in vage bewoordingen omschreven zijn. Deze losse (kunst)voorwerpen zijn cultuurgoederen.
 - Het inhoudelijk beschermingsdossier verschaft geen bijkomende informatie. In deze gevallen ga je naar stap 3 en pas je de cultuurgoedtoets toe.
3. In het beschermingsbesluit is geen duidelijk limitatieve opsomming van cultuurgoederen en geen algemene verwijzing. Ga naar stap 3 en pas de cultuurgoedtoets toe.

¹¹ Het gaat hier om de formele bijlagen bij het ministerieel besluit. Het inhoudelijk dossier opgesteld door de administratie behoort daar niet toe.

STAP 3. PAS WAAR NODIG DE 'CULTUURGOEDTOETS' TOE

Het uitgangspunt bij het onderzoek naar cultuurgoederen zijn de definities uit het Onroerenderfgoeddecreet:

- **monument:** *een onroerend goed, werk van de mens of van de natuur of van beide samen, met inbegrip van de cultuurgoederen die er integrerend deel van uitmaken, inzonderheid de bijhorende uitrusting en de decoratieve elementen van algemeen belang wegens de erfgoedwaarde(n);*
- **cultuurgoederen:** *roerende goederen die omwille van hun erfgoedwaarde van algemeen belang zijn, waarvan het samen voorkomen met het gebouw een bijzondere waarde heeft en die ofwel ontworpen zijn voor of vervaardigd met het beschermd goed ofwel gerelateerd zijn aan de functie van het beschermd goed en waarvoor historische verbondenheid met het beschermd goed aangetoond kan worden (...)*

Het statuut van cultuurgoed verbindt het roerende onderdeel met het onroerende geheel.



Uit deze definities volgen de cumulatieve voorwaarden waaraan een cultuurgoed moet voldoen:

1) Het roerende goed en het monument zijn historisch verbonden;

EN

2) De roerende goederen maken integrerend deel uit van het monument, ze versterken het onroerende geheel. Het samen voorkomen van deze roerende goederen en het monument zorgt voor een bijzondere erfgoedwaarde.

Het gaat daarbij om roerende goederen die

- ofwel ontworpen of vervaardigd zijn voor het monument
- ofwel gerelateerd zijn aan de functie ervan.

Dit is de cultuurgoedtoets.

De cumulatieve voorwaarden verduidelijkt:

1. Het roerend goed en het monument zijn historisch verbonden.

De historische verbondenheid houdt in:

- dat het roerend goed aanwezig was in het monument op het ogenblik van de bescherming. Roerende goederen die pas na de bescherming werden toegevoegd, kunnen geen cultuurgooederen zijn.
- dat het roerend goed onafgebroken verbonden is met het monument. Tijdelijke verplaatsingen (omwille van restauratie, na een brand,...) en verplaatsingen buiten de wil van de eigenaar om (door oorlog, kunstroof,...) worden buiten beschouwing gelaten (voor zover het goed opnieuw aanwezig is op het moment van bescherming).

Je kan dit aantonen met:

- een historische foto (KIK, regionale beeldbanken,...), prentbriefkaarten,...;
- verwijzingen in archiefdocumenten of literatuur;
- ...

2. Het samen voorkomen van de cultuurgooederen en het monument zorgt voor een bijzondere erfgoedwaarde

Alleen roerende goederen of ensembles met roerende goederen die ontworpen of vervaardigd zijn voor het monument of die verbonden zijn aan de functie ervan, bepalen mee de erfgoedwaarde. Toch volstaat dit op zich niet. Het moet gaan om zaken die een wezenlijk, integrerend deel vormen van het monument. Daarom vertrekken we bij het onderzoek naar cultuurgooederen van twee mogelijke scenario's:

- **Scenario 1:** De roerende goederen maken deel uit van een visueel samenhangend ensemble in het monument. Zonder deze roerende goederen wordt de erfgoedwaarde van het monument in belangrijke mate aangetast.
- **Scenario 2:** De roerende goederen maken deel uit van een ensemble horend bij een productieproces of exploitatie. Zonder deze roerende goederen wordt de erfgoedwaarde van het monument in belangrijke mate aangetast. Scenario 2 is enkel van toepassing voor industrieel of ambachtelijk erfgoed beschermd als monument.



Werkwijze

Bij het bepalen van welke roerende goederen mee beschermd zijn als cultuurogoed, gaan we uit van een waarderend onderzoek van het monument.

Dit onderzoek vertrekt van het verleden, maar houdt ook rekening met het heden. De toestand op het moment van bescherming en de huidige toestand zijn daarbij referentiepunten.

Het onderzoek vertrekt van het interieur als geheel en de ensembles die we daar vandaag nog in herkennen. Het gaat niet uit van de individuele losse (kunst)voorwerpen.

We gaan na welke ensembles nu nog zichtbaar aanwezig, voldoende samenhangend en herkenbaar zijn, zodat ze vandaag nog steeds op wezenlijke wijze mee de erfgoedwaarden van het monument bepalen. Vervolgens wordt bepaald of er roerende goederen zijn die daar onmisbaar deel van uitmaken. 'Integrerend deel zijn' wil immers zeggen wezenlijk tot het geheel behoren.

Volgende vragen zijn relevant:

- Wat was de intentie op het moment van de bescherming? Raadpleeg hiervoor het beschermingsbesluit en de stukken bij het besluit.
- Hoe zag het monument er op dat moment van binnen uit? Hoe evolueerde het sindsdien?
- Welke roerende goederen waren op het moment van bescherming aanwezig en in welke context? Hoe evolueerde die context sindsdien?

Scenario 1: Een visueel samenhangend ensemble

Duiding:

Het roerend goed en het gebouw versterken elkaars waarde omdat ze voor elkaar ontworpen en vervaardigd zijn en ook een visueel samenhangend ensemble vormen. Dit ensemble was aanwezig op het moment van de bescherming en is ook nu nog herkenbaar. Het ensemble omvat steeds een combinatie van onroerende en roerende elementen en is samen in één duidelijke inrichtingsfase of concept tot stand gekomen. Het ensemble bestaat niet noodzakelijk uit onderdelen die tegelijk zijn vervaardigd voor of met het onroerend goed.

Werkwijze:

Om te **bepalen** welke ensembles significant zijn, vertrek je van het algemene beeld van de ruimte en de vaste inrichting:

- Welke roerende goederen spelen een cruciale rol in dialoog met het beschermde gebouw en de erfgoedelementen en ondersteunen daardoor de erfgoedwaarde? Belangrijke inrichtingsfases, die nog duidelijk te herkennen zijn en nog voldoende samenhang vertonen, kunnen hierbij een leidraad vormen.
De inrichting van de volledige ruimte kan als één geheel ontworpen zijn (totaalconcept of gesamt-kunstwerk) of het interieur kan bestaan uit verschillende onderdelen, die ieder op zich een stilistische of vormelijke samenhang vertonen, bijvoorbeeld een kerk met kapellen die in verschillende stijlen zijn ingericht. Als je een cultuurgoed uit zo'n ensemble wegneemt, wordt de waarde van het gebouw én van de ensemblewerking aangetast, en ontstaat soms letterlijk een lacune.
- Losse stukken die in het monument voorkomen, zonder samenhang met het onroerende, kunnen in principe geen cultuuroederen zijn, ongeacht of ze vroeger wel of niet van een ensemble deel uitmaakten. Een veel voorkomend voorbeeld is een los schilderij uit een verdwenen altaar.

Visueel samenhangende ensembles kan je **aantonen** met fotomateriaal, een ontwerpschets, of gegevens uit wetenschappelijke literatuur, ... Hiermee toon je het bestaan van een ensemble aan. Documenteer dus niet alleen het voorgestelde cultuurgoed, maar ook het cultuurgoed in zijn context, zodat duidelijk blijkt over welk ensemble het gaat.

Bij de opmaak van een beheersplan is het belangrijk dat je het ensemble motiveert. Voor roerende goederen die deel uitmaken van zo'n ensemble, omschrijf je hoe het ensemble bijdraagt tot de waarde van het monument. Je identificeert de roerende goederen éénduidig (korte omschrijving en foto) en je motiveert welke wezenlijke bijdrage ze leveren tot dit geheel. Het beschermingsbesluit en het inhoudelijk dossier bieden hiervoor vaak al aanknopingspunten.

In bijlage 5 vind je een invulformulier die je ondersteunt bij de motivering van een cultuurgoed; in bijlage 6 vind je een voorbeeld van een ingevulde fiche met motivatie.



Scenario 2: Een ensemble horend bij een productieproces (bvb. voor industrieel erfgoed)

Duiding:

Vooraf bij beschermd industrieel erfgoed is de afleesbaarheid van het productieproces in ruime zin¹² een belangrijk aspect van de erfgoedwaarde. De aanwezigheid van installaties en machines is vaak de reden van de bescherming. Soms komen er losse voorwerpen voor die onmisbaar deel uitmaken van dit productieproces of die onontbeerlijk zijn voor de exploitatie van het industrieel erfgoed . Van deze goederen kan je niet altijd aantonen of ze specifiek voor het monument ontworpen of vervaardigd zijn. Hun relevantie ligt niet in de visuele samenhang, maar wel in de functionele inzetbaarheid. Wanneer deze goederen roerend zijn kunnen ze als cultuurofgoed beschermd worden.

Dezelfde redenering kan gevolgd worden bij ambachtelijk erfgoed (zoals bijvoorbeeld een smidse, een klompenmakerij, een ast, een rosmolen) of bij gebouwen met een bijzondere technische installatie (zoals bijvoorbeeld een theater, een cinema).

Werkwijze:

Via volgende uitgangspunten bepaal je welke ensembles significant zijn:

- Het productieproces is nog voldoende samenhangend bewaard.
- Machines en losse machine-onderdelen kunnen als cultuurofgoed beschermd worden als ze onontbeerlijk zijn voor de werking van de installatie, anders niet¹³.
- De stukken zijn voldoende site-specifiek (bv. een bierbak met logo van de brouwerij).
- Als er meerdere exemplaren van eenzelfde type roerend goed bewaard zijn, beperkt de opname van cultuurofgoederen zich tot een representatief staal (bv. meerdere maatbekers, distilleerkannen, stootwagentjes, tangen, reclamevoorwerpen, ...).
- Een representatief staal van afgewerkte producten komt uitzonderlijk in aanmerking¹⁴.
- Grondstoffen, materialen... komen niet in aanmerking.
- Items niet rechtstreeks verbonden met het productieproces (archief, plannen, oude foto's, orderboeken e.a. documenten, ,...) komen niet in aanmerking.

Ensembles horend bij het productieproces kan je **aantonen** met historisch fotomateriaal van de site, archiefgegevens, logo en opschriften op de stukken zelf, of andere gezaghebbende of authentieke bronnen. Hiermee kan je het bestaan van een ensemble aantonen. Documenteer dus niet alleen het voorgestelde cultuurofgoed, maar ook het cultuurofgoed in zijn context, zodat duidelijk blijkt over welk ensemble het gaat.

Bij de opmaak van het beheersplan is het belangrijk dat je het ensemble dat bij het productieproces hoort **motiveert**. Bouw de motivatie in het beheersplan op vanuit de afleesbaarheid en het functioneren van het productieproces dat aan de basis ligt van de bescherming van het gebouw of de site. Je omschrijft en motiveert hoe het ensemble dat bij het productieproces hoort, bijdraagt tot de waarde van het monument en waarom de roerende goederen onmisbaar zijn voor dit geheel. Het beschermingsbesluit en het inhoudelijk dossier bieden hiervoor vaak al aanknopingspunten.

In bijlage 5 vind je een invulformulier die je ondersteunt bij de motivering van een cultuurofgoed; in bijlage 6 vind je een voorbeeld van een ingevulde fiche met motivatie.

¹² Bijvoorbeeld bij een postsorteergebouw is de 'productie-eenheid' alles wat met het sorteren van de post te maken heeft.

¹³ Gedemonteerde machine-onderdelen kunnen in uitzonderlijke gevallen meegenomen worden als cultuurofgoed. Neem hiervoor contact op met het agentschap.

¹⁴ Geen bederfbare consumptiegoederen bvb. meel, koffie, sigaren, ...

4 DE ROERENDE GOEDEREN MAKEN DEEL UIT VAN DE BESCHERMING. WAT ZIJN DE GEVOLGEN?

Roerende goederen die volgens het stappenplan als cultuurgoederen worden beschouwd, zijn mee beschermd met het onroerend goed. Dit betekent dat ook de rechtsgevolgen van de bescherming van toepassing zijn op de roerende goederen.

Wat zijn de rechtsgevolgen?

De belangrijkste rechtsgevolgen van een bescherming zijn het actief- en passief behoudsbeginsel¹⁵. Als zakelijkrechthouder of beheerder sta je in voor het behoud en onderhoud van het cultuurgoed en vermijd je handelingen die het cultuurgoed ontsieren, schadelijk zijn of een risico vormen voor het behoud van het cultuurgoed. Een cultuurgoed maakt deel uit van de bescherming en moet *in situ* blijven. Dit is belangrijk bij verkoop van het gebouw en bij herbestemmingsprojecten. Uitzonderlijk kan een cultuurgoed tijdelijk naar een andere locatie verplaatst worden. Dit kan enkel met een toelating van het agentschap Onroerend Erfgoed of door een erkende onroerenderfgoedgemeente.

Voor werken aan het cultuurgoed heb je een toelating nodig van het agentschap Onroerend Erfgoed of van je erkende onroerenderfgoedgemeente en kan je beroep doen op een erfgoedpremie. Meer informatie hierover vind je op de website van het agentschap Onroerend Erfgoed: (<https://www.onroerenderfgoed.be/>).

Als een roerend goed niet mee beschermd is, dan gelden de rechtsgevolgen niet en zijn er geen toelatingsplichten en premies.

Privébezit

Voor cultuurgoederen in gebouwen beschermd als monument in privébezit geldt het actief en passiefbehoudsbeginsel en de toelatingsplicht enkel:

- wanneer de cultuurgoederen opgenomen zijn in het beschermingsbesluit (In het besluit zelf of in een lijst in bijlage bij het besluit).
- OF wanneer er een beheersplan is goedgekeurd voor het beschermde goed, met inbegrip van de cultuurgoederen.
- OF wanneer er vroeger al een premie verleend is voor het beheer van het cultuurgoed. Dit moet je kunnen bewijzen met documenten.

¹⁵ <https://www.onroerenderfgoed.be/werken-aan-cultuurgoederen-een-beschermd-monument>
<https://www.onroerenderfgoed.be/voor-werken-aan-cultuurgoederen>

5 GOED OM WETEN

Het kunstbezit van parochiekerken

Vlaamse parochiekerken bewaren vaak een rijke erfgoedcollectie. Ook bij beschermde kerken wordt aan de hand van deze richtlijn bepaald welke roerende goederen deel uitmaken van de bescherming. In de meeste gevallen wordt niet het volledige kunstbezit van een kerk meegenomen in de bescherming. Toch blijft het belangrijk om zorg te dragen voor die niet-beschermde collecties. Parcum, Monumentenwacht Interieur, FARO zijn erfgoedpartners die kerkbesturen en andere belanghebbenden hierin kunnen ondersteunen.

Het Topstukkendecreet

De Vlaamse overheid beschermt ook roerend cultureel erfgoed van uitzonderlijk belang, op basis van het Topstukkendecreet (www.topstukken.be). De mogelijke band tussen het roerend goed en het onroerend goed is bij de bescherming van een roerend goed als topstuk niet relevant; voor een cultuurgood primeert dit wel. Dit maakt dat niet alle topstukken automatisch cultuurgooden zijn, ondanks hun onbetwistbare erfgoedwaarde. Wil je weten of een kunstwerk in een gebouw het statuut van Topstuk heeft en of het Topstuk ook beschermd is door het Onroerenderfgoeddecreet? Consulteer dan de Topstukkendatabank (<https://topstukken.vlaanderen.be/topstukken/>).

6 VRAGEN?

Heb je vragen over de toepassing van de richtlijn cultuurgooden? Dan kan je terecht bij een erfgoedconsulent van de regio waar het onroerend goed ligt. Het adres van de regionale diensten vind je hieronder.

Antwerpen

Anna Bijnsgebouw

Lange Kievitstraat 111-113 bus 53, 2018 ANTWERPEN

T +32 (0)3 224 62 10 – F +32 (0)3 224 62 23

antwerpen@onroerenderfgoed.be

Hasselt

Hendrik Van Veldekegebouw

Koningin Astridlaan 50 bus 1, 3500 HASSELT

T +32 (0)11 74 22 20 – F +32 (0)11 74 22 39

limburg@onroerenderfgoed.be

Brugge

Jacob van Maerlantgebouw

Koning Albert I-laan 1.2 bus 92, 8200 BRUGGE

T +32 (0)50 24 81 50 – F +32 (0)50 24 82 05

west-vlaanderen@onroerenderfgoed.be

Leuven

Dirk Boutsgebouw

Diestsepoort 6 bus 94, 3000 LEUVEN

T +32 (0)16 66 59 00 – F +32 (0)16 66 59 05

vlaams-brabant@onroerenderfgoed.be

Gent

Virginie Lovelinggebouw

Koningin Maria Hendrikaplein 70, bus 91, 9000 GENT

T +32 (0)9 276 24 40 – F +32 (0)9 276 24 45

oost-vlaanderen@onroerenderfgoed.be

7 BIJLAGEN

Bijlage 1 : Stappenplan

Bijlage 2 : Voorbeelden erfgoedelementen

Bijlage 3 : Komen niet in aanmerking als cultuurgoed

Bijlage 4 : Voorbeelden cultuurgoederen

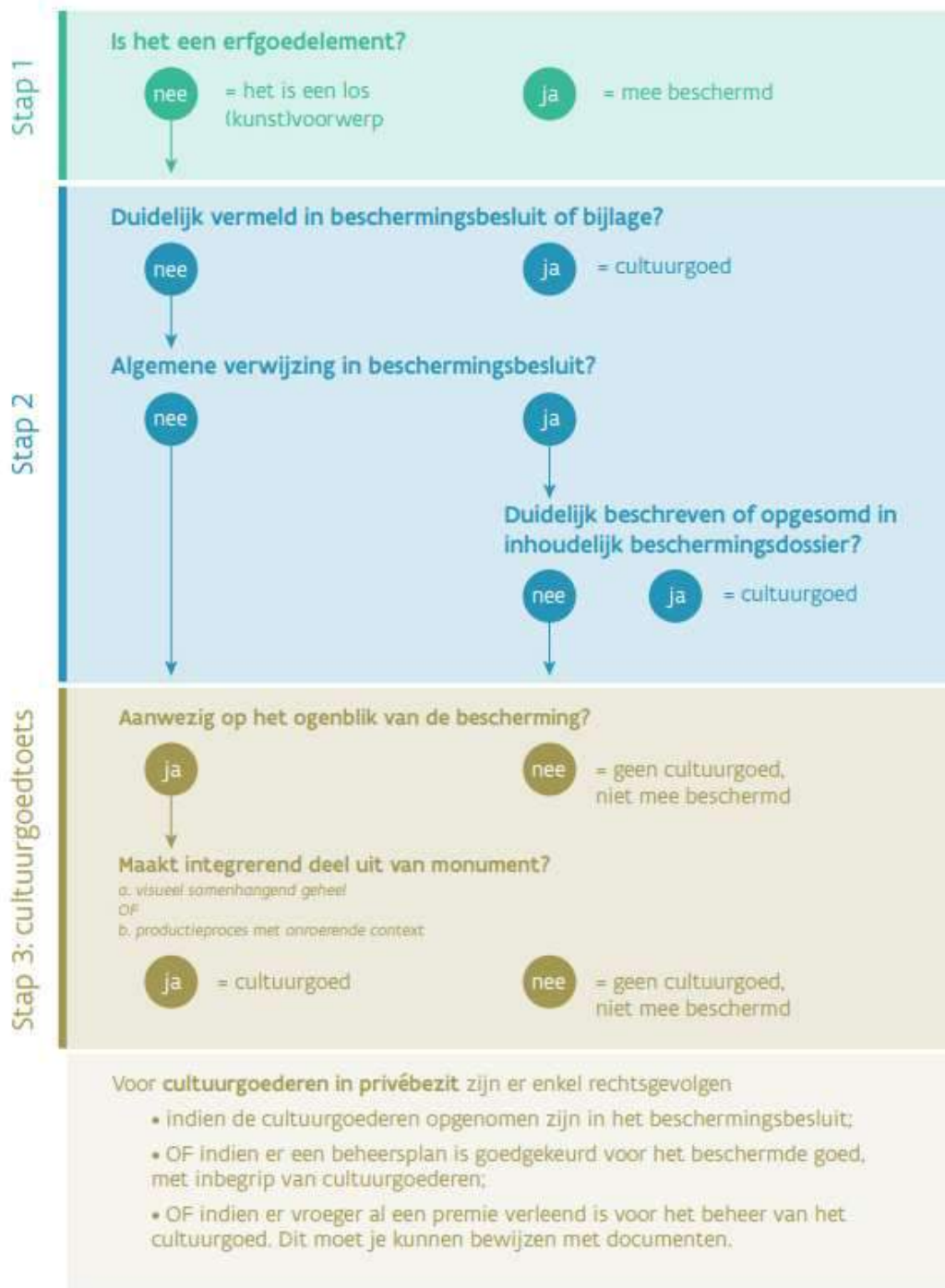
Bijlage 5 : fiche cultuurgoedtoets

Bijlage 6 : 3 ingevulde fiches met cultuurgoedtoets



BIJLAGE 1: STAPPENPLAN

Stappenplan cultuurgoederen Bescherminingsbesluiten vóór 2012



BIJLAGE 2: VOORBEEDEN ERFGOEDELEMENTEN

TRAPPEN, SCHRIJNWERK, SCHOUWEN, LAMBRISERINGEN



Stadhuis (Lier), trap



Huis den Wolsack (Antwerpen), houten boekentoilet met kamerhoge lambrisering bestaande uit imitatieboeken



Hotel d'Hane Steenhuyse (Gent), lambrisering



Stadhuis (Kortrijk), gotische schouw

GLASRAMEN



Onze-Lieve-Vrouw ter Potterie (Brugge), glasraam met voorstelling van het leven van Maria

PLAFONDDECORATIES



Huis den Wolsack (Antwerpen),
plafond met bespanning



Hotel d'Hane Steenhuyse (Gent), balzaal

MONUMENTALE ALTAREN, BIECHTSTOLEN, COMMUNIEBANKEN, PREEKSTOLEN, KOORBANKEN, KOORHEKKEN, KERKMEESTERBANKEN, SACRAMENTSTORENS



Sint-Walburgakerk (Brugge), hoofdaltaar



Sint-Salvatorskathedraal (Brugge), biechtstoel



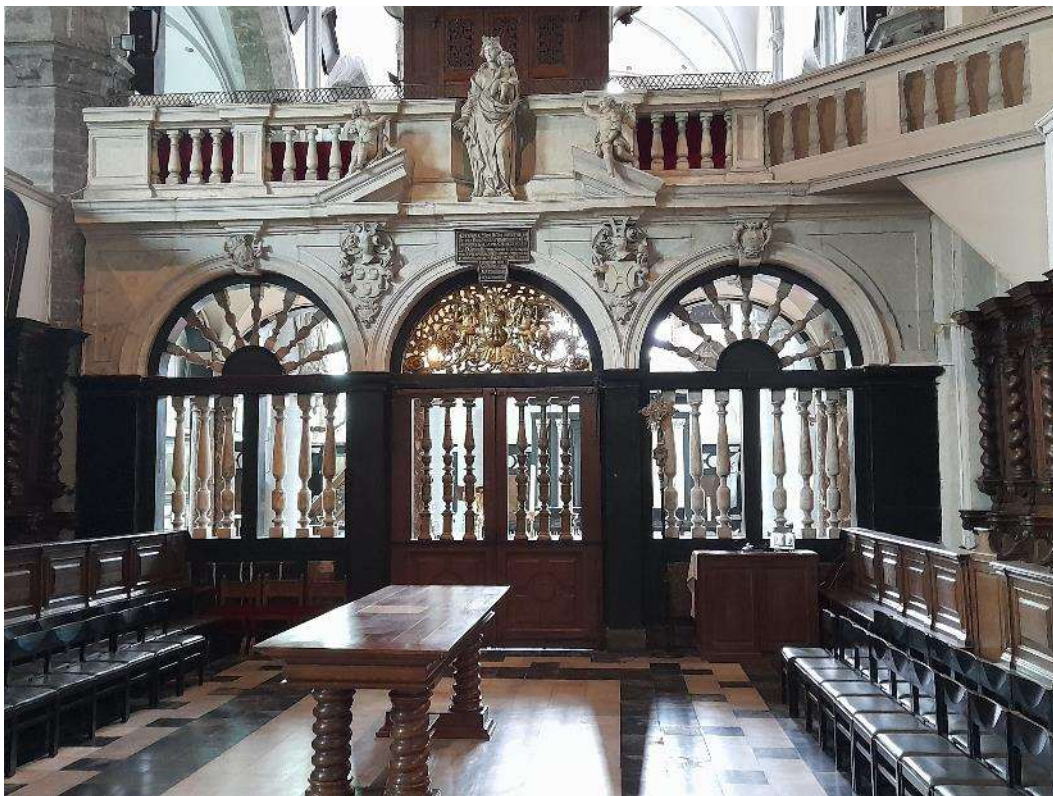
Sint-Niklaaskerk (Gent), communiebank



Sint-Niklaaskerk (Gent), preekstoel



Sint-Leonarduskerk (Zoutleeuw), sacramentstoren



Sint-Jacobskerk (Brugge), koorafsluiting



Sint-Salvatorskathedraal (Brugge), koorgestoelte

WANDKANDELAARS, WANDVERLICHTING



Sint-Baafskathedraal (Gent), wandkandelaars



Bourlaschouwburg (Antwerpen), wandverlichting

IN DE VLOER OF IN DE MUUR INGEWERKTE ELEMENTEN ALS KRUISWEGSTATIES, GRAFSTENEN, PRAALGRAVEN, RELIEKKASTEN, WIJWATERVATEN



Sint-Baafskathedraal (Gent), Ingewerkte kruisweg



Onze-Lieve-Vrouwekathedraal (Antwerpen), grafsteen



Sint-Niklaaskerk (Gent), epitaaf.



Onze-Lieve-Vrouwekerk (Brugge), praalgraf van Maria van Bourgondië



Parochiekerk Sint-Amandus (Oostrozebeke), wijwatervat

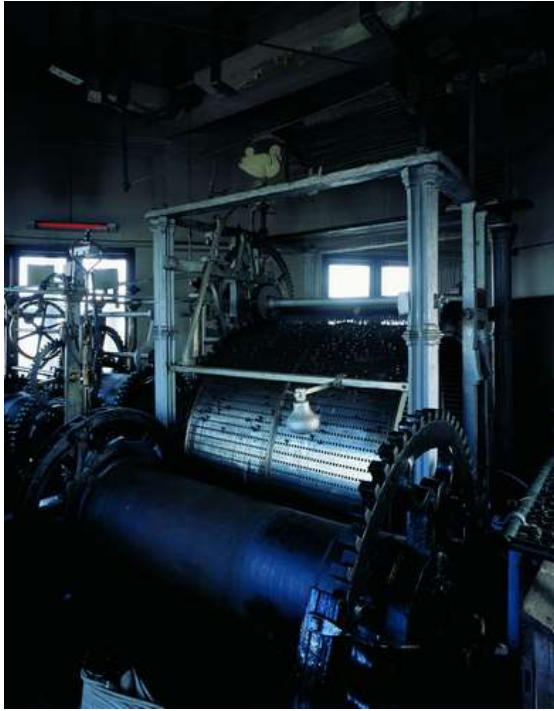
ORGELS, KLOKKEN, BEIAARDEN EN TORENUURWERKEN



Sint-Amanduskerk (Kortrijk, Bellegem), orgel



Parochiekerk Sint-Catharina (Ieper), klok Alexis



Onze-Lieve-Vrouwekathedraal (Antwerpen),
torenuurwerk met trommel

**VASTE WANDDECORATIE, ZOALS WANDBESPANNINGEN, GOUDLEDER, SUPRAPORTES, INGEWERKTE
KAMERBREDE SCHILDERIJEN**



Huis Arnold Vander Haeghen (Gent), ingewerkte
kamerbrede schilderijen



Hotel d'Hane Steenhuyse (Gent),
wandbespanning en supraporta

OP MAAT GEMAAKTE INRICHTINGEN ZOALS WANDKASTEN, KEUKENS, BADKAMERS EN SANITAIR



Huis Arnold Vander Haeghen (Gent),
op maat gemaakte kast in nis



Braemhuis, (Antwerpen), keuken



Braemhuis (Antwerpen), badkamer



Drogisterij De Walvis (Sint-Niklaas), op maat gemaakte wandkast met bijhorende schuifjes



Muziekwinkel Rombaux (Brugge), op maat gemaakte wandkast om partituren in op te bergen.

STOOKKETELS, BROUWINSTALLATIES EN MAALINRICHTINGEN INGEWERKT IN HET GEBOUW, MACHINES VERANKERD IN HET GEBOUW, (TREIN- OF TRAM)SPOREN.



Brouwerij en mouterij De Snoek (Alveringem), brouwerij installatie



Brouwerij en mouterij De Snoek (Alveringem), brouwerij installatie.



Windmolen Ronsemolen (Gistel), ijzeren overbrengingsas met een ijzeren en een houten riemschijf voorzien van een drijfriem

BEELDEN IN EEN OP MAAT GEMAAKTE NIS, OP EEN DAARVOOR GEMAAKTE VASTE OF NAUWELIJKS VERPLAATSBARE SOKKEL OF OP EEN SPECIAAL DAARVOOR GEMAAKTE INGEWERKTE CONSOLE



Huis den Wolsack (Antwerpen), beeld van Onze-Lieve-Vrouw met Kind op console



Hansahuis (Antwerpen), beeld op console



Onze Lieve Vrouw Ter Potterie (Brugge), beeld op sokkel waarbij een duidelijke samenhang is tussen het beeld en de sokkel.



Sint-Jacobskerk (Brugge), beeld op console



Erfgoedbibliotheek Conscience (Antwerpen), beeld op massieve marmere sokkel



Onze-Lieve-Vrouwekerk (Brugge), zijaltaar
Beeld van Maria met Kind in nis



Sint-Arnolduskapel (Anzegem), beeld van Sint-Arnoldus in nis





Voormalige Franciscanenkerk (Gent), beeld van Sint-Jacobus in nis



SCHILDERIJEN AAN DE MUUR OF IN EEN ALTAAR, DIE WAT BETREFT AFMETING EN VORMGEVING VERVAARDIGD ZIJN VOOR EEN SPECIAAL DAARTOE VOORZIENE UITSPARING OF LOCATIE.



Onze Lieve Vrouw Ter Potterie (Brugge), schilderij op maat gemaakt van nis



Onze Lieve Vrouw Ter Potterie (Brugge), schilderij op maat gemaakt van nis



Sint-Jacobskerk (Brugge), ingewerkte schilderijen op maat gemaakt van de lambrisering

OP MAAT GEMAAKTE SPIEGELS



Huis den Wolsack (Antwerpen), op maat gemaakte spiegel vormt één geheel met de rijk uitgewerkte schouwboezem



Huis den Wolsack (Antwerpen), op maat gemaakte spiegel.



BIJLAGE 3: KOMEN NIET IN AANMERKING ALS CULTUURGOED

ARCHIEVEN, BOEKEN EN HANDSCHRIFTEN



19de-eeuwse Nottebohmzaal van de Erfgoedbibliotheek Conscience (Antwerpen):
De boekenkasten zijn erfgoedelementen; de boeken en de handschriften (collectie) zijn geen cultuuroederen

COLLECTIES EN VERZAMELINGEN



Onze Lieve Vrouw Ter Potterie (Brugge), de schilderijen maken deel uit van een museumcollectie

LITURGISCH TEXTIEL, VAATWERK EN ZILVERWERK ('KERKSCHATTEN')



Onze Lieve Vrouw Ter Potterie (Brugge),
liturgisch textiel



Onze Lieve Vrouw ter Potterie (Brugge), zilverwerk

BIJLAGE 4: VOORBEELDEN CULTUURGOEDEREN



Onze-Lieve-Vrouw Ter Potterie (Brugge) , de stoelen met monogram "O.L.V.V.D.P", vormen een ensemble vervaardigd voor deze kapel.



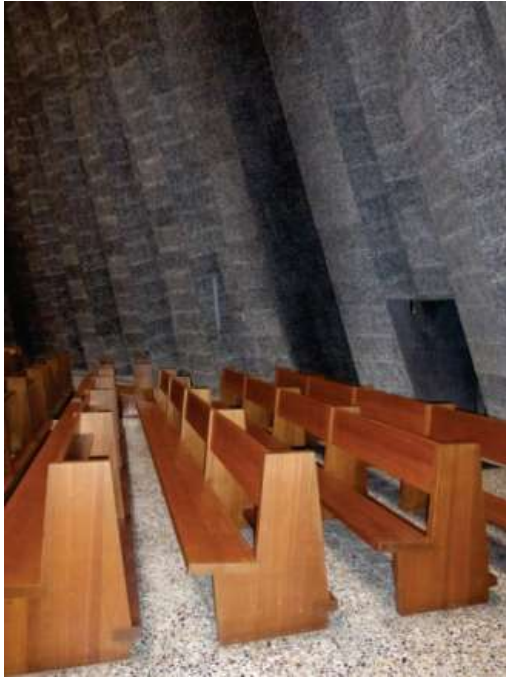
Woning Pieter De Bruyne (Aalst), dit bureau en andere losse meubelstukken in de woning (bedden, kasten, zitmeubelen, tafels) werden door interieurarchitect en meubelontwerper Pieter De Bruyne geconcipieerd voor dit specifieke interieur.



Feestzaal van de koninklijke hoofdgilde Sint-Sebastiaan (Brugge) met reeks schilderijen van de hoofdmannen van de gilde. De portretten bevonden zich onafgebroken op deze locatie en vormen een uniek ensemble dat de geschiedenis en de functie als gilde illustreert. Het ensemble hangt in de meest prominente ruimte namelijk de feest- en vergaderzaal van de gilde.



Abdij van Roosenberg (Waasmunster), banken naar ontwerp van Dom Hans van der Laan. Dit is een zeldzaam en gaaf bewaard voorbeeld van een hedendaags gesamtwerk waarbij de meubels een essentieel onderdeel vormen van het totaalconcept. De losse meubels zijn qua vormgeving en kleurstelling afgestemd op elkaar én op de architectuur en zijn hierdoor een substantieel onderdeel van het ontwerp.



Sint-Ritakerk (Harelbeke). De zitbanken werden gelijktijdig en in samenhang met de architectuur van het kerkgebouw ontworpen door architect L. Stijnen. Het meubilair maakt integrerend deel uit van het monument.



Juwelenhuys Ruys (Antwerpen). De paraplubak maakt deel uit van de winkelinrichting. Zijn voorkomen draagt bij tot de ensemble- en belevingswaarde van de winkelruimte. Qua vormgeving sluit hij aan bij het bewaarde winkelinterieur.



Klooster- en scholencomplex zuster Urselinen (Sint-Katelijne Waver). De stoelen en tafels zijn losse objecten die deel uitmaken van het oorspronkelijke inrichting van de wintertuin.



Kasteel van Loppem (Zedelgem), het “blauw salon” of “Gezellesalon” met meubilair in dezelfde stijl als het kasteel ontworpen door Jean Bethune in opdracht van de familie van Caloen. De meubelstukken vormen één geheel met de neogotische aankleding van het salon.



Handschoenenwinkel Boon (Antwerpen). De losse kassa op verplaatsbare sokkel maakt deel uit van het winkelinterieur. De houten console of ladenblok waarop de kassa is geplaatst, vertoont dezelfde art-decostijl elementen als het meubilair.



Broederschool Hieronymieten (Sint-Niklaas). De engelen op verplaatsbare houten sokkel maken deel uit van het totaalconcept in neogotische stijl.



Drukkerij Plantin Moretus (Antwerpen), letterkasten en zetletters. De letterkasten met zetletters waren aanwezig op het moment van de bescherming. De kasten zijn moeilijk verplaatsbaar en beschouwen we als een vast erfgoedelement. De inhoud van de kasten, namelijk de lettertjes komen in aanmerking als cultuuroederen. Ze zijn een essentieel onderdeel van het productieproces.

BIJLAGE 5: FICHE CULTURGOEDTOETS (STAP 3 STAPPENPLAN)

Fiche cultuurgoed in monumenten die beschermd werden vóór 2012

Werkwijze:

Is een monument beschermd vóór 1 januari 2012 en wil je nagaan of de roerende goederen in het monument ook beschermd werden? Dan kan je dit analyseren aan de hand van het stappenplan in de '[richtlijn cultuurgoederen in monumenten](#)'. Deze fiche ondersteunt je bij het motiveren. Je hoeft deze fiche enkel te gebruiken bij stap 3 van de richtlijn. Je hebt geen bijkomende motivatie nodig, indien het roerende goed in stap 1 een erfgoedelement is of uit het beschermingsbesluit blijkt dat het roerende goed mee beschermd is als cultuurgoed (stap 2). Gebruik één fiche per roerend goed of ensemble van roerende goederen.

Deze fiche is een bijlage bij de '[richtlijn cultuurgoederen in monumenten](#)', waarin je meer duiding vindt.

Werk je aan een beheersplan, dan gebruik je deze fiche als input voor het beheersplan.

1. Identificatie en lokalisatie van het roerende goed

Naam en adres beschermd monument:

Datum beschermingsbesluit :

Link aanduidingsobject:

Erfgoedwaarden van het monument in beschermingsbesluit:

Roerend(e) goed(eren):

2. Historische verbondenheid

Ja, het roerende goed was aanwezig in het monument op het ogenblik van de bescherming.

TOELICHTING

3. Het roerende goed maakt integrerend deel uit van het monument

Het roerende goed bevond zich sinds het ontstaan of de productie ervan altijd in het monument.

Ja

Nee, het komt van elders:

- Van waar?

- Vanaf wanneer bevond het zich in het monument?

Het roerende goed vormt een ensemble met de onroerende context, omdat het deel uitmaakt van *(kruis aan wat past)*

een visueel samenhangend geheel

een productieproces of exploitatie

Voeg in bijlage minstens 1 foto van het roerende goed en 1 foto van zijn onroerende context.

4. Omschrijf en motiveer de integratie van het roerende goed in zijn onroerende context.

5. Stavingstukken

Voeg in bijlage stavingstukken toe. *(kruis aan welke stavingstukken je toevoegt)*

Actuele foto van cultuurgoed(eren) en context

Historische foto's of ander iconografisch materiaal

Ontwerpschets

Archiefstuk

Uittreksel/ verwijzing wetenschappelijke literatuur

Andere:

Vragen?

Heb je vragen over de toepassing van de richtlijn cultuurgoederen of het gebruik van deze fiche? Dan kan je terecht bij een erfgoedconsulent van de provincie waar het onroerend goed ligt. Het adres van de provinciale afdelingen vind je hieronder.

Onroerend Erfgoed Antwerpen

Anna Bijnsgebouw

Lange Kievitstraat 111-113 bus 53, 2018 ANTWERPEN

T +32 (0)3 224 62 10 – F +32 (0)3 224 62 23

antwerpen@onroenderfgoed.be

Onroerend Erfgoed Limburg

Hendrik Van Veldekegebouw

Koningin Astridlaan 50 bus 1, 3500 HASSELT

T +32 (0)11 74 22 20 – F +32 (0)11 74 22 39

limburg@onroenderfgoed.be

Onroerend Erfgoed Oost-Vlaanderen

Virginie Lovelinggebouw

Koningin Maria Hendrikaplein 70, bus 91, 9000 GENT

T +32 (0)9 276 24 40 – F +32 (0)9 276 24 45

oost-vlaanderen@onroenderfgoed.be

Onroerend Erfgoed Vlaams-Brabant

Dirk Boutsgebouw

Diestsepoort 6 bus 94, 3000 LEUVEN

T +32 (0)16 66 59 00 – F +32 (0)16 66 59 05

vlaams-brabant@onroenderfgoed.be

Onroerend Erfgoed West-Vlaanderen

Jacob van Maerlantgebouw

Koning Albert I-laan 1.2 bus 92, 8200 BRUGGE

T +32 (0)50 24 81 50 – F +32 (0)50 24 82 05

west-vlaanderen@onroenderfgoed.be

BIJLAGE 6: INGEVULDE FICHE CULTUURGOEDTOETS

(STAP 3 STAPPENPLAN)

Fiche cultuurgoed in monumenten die beschermd werden vóór 2012

1. Identificatie en lokalisatie van het roerende goed

Naam en adres beschermd monument: Brouwerij-mouterij de Snoek, Fortem 39-40, Alveringem

Datum beschermingsbesluit: 31/05/1991¹

Link aanduidingsobject: <https://id.erfgoed.net/aanduidingsobjecten/11307>

Erfgoedwaarden van het monument in beschermingsbesluit: industrieel-archeologische, historische en documentaire waarde

Roerend(e) goed(eren): biertonnen

2. Historische verbondenheid

Ja, het roerende goed was aanwezig in het monument op het ogenblik van de bescherming.

TOELICHTING

De biertonnen, zijn de tonnen waarin het bier werd verhandeld en in geval van gebrek aan voldoende 'foeders' of grote gistingstonnen (zie foto) ook bij de biergisting werden gebruikt. Ze behoorden op het ogenblik van de bescherming in 1991 tot de uitrusting van de brouwerij. Bovendien zijn er foto's van de biertonnen beschikbaar die dateren van 1988 en zelfs een foto uit de jaren 1970.

3. Het roerende goed maakt integrerend deel uit van het monument

Het roerende goed bevond zich sinds het ontstaan of de productie ervan altijd in het monument.

Ja

Nee, het komt van elders:

- Van waar?

- Vanaf wanneer bevond het zich in het monument?

Het roerende goed vormt een ensemble met de onroerende context, omdat het deel uitmaakt van *(kruis aan wat past)*

een visueel samenhangend geheel

een productieproces of exploitatie

¹ De opmaak van een fiche is volgens de richtlijn niet nodig want de cultuurgoederen zijn met naam opgenomen in het MB. Omdat dit echter een inspirerend voorbeeld is van een uniek ensemble hebben we voor deze cultuurgoederen een voorbeeldfiche opgemaakt.

Voeg in bijlage minstens 1 foto van het roerende goed en 1 foto van zijn onroerende context.

4. Omschrijf en motiveer de integratie van het roerende goed in zijn onroerende context.

De biertonnen maken deel uit van een ensemble horend bij een productieproces of exploitatie van de brouwerij de Snoek. Zonder deze roerende goederen wordt de erfgoedwaarde van het monument in belangrijke mate aangetast.

In een brouwerij wordt bier gebrouwen dat tot in het interbellum in eikenhouten biertonnen werd verhandeld. Op het platteland (waartoe Alveringem behoort) begon men pas na de Eerste Wereldoorlog bier te bottelen in bierflessen die in bierkratten werden verhandeld. Voorheen was men voor het bewaren en verhandelen van bier aangewezen op houten biertonnen, die naargelang de klant 140 liter, 70 liter of 35 liter bier konden bevatten (zie foto verschillende soorten biertonnen).

De tonnen op zich geven eveneens aan dat ze tot de noodzakelijke uitrusting van de brouwerij behoren. De tonnen zijn immers gebrandmerkt met de familienaam 'Derickx' (waarmee naar de laatste brouwersfamilie wordt verwezen die er heeft gebrouwen van 1922 tot 1952). Sommige tonnen vermelden tegelijk ook het brandmerk 'VDHeyde', die verwijst naar de familie Vanderheyde die er brouwde van het begin van de 19de eeuw tot 1922 (zie foto). Het feit dat de tapbodem van de tonnen deels in het rood zijn geschilderd, verwijst tevens naar het feit dat ze bij de brouwerij De Snoek behoren. De zeven brouwerijen in Alveringem hadden elk hun specifieke kleur om ze van elkaar te kunnen onderscheiden wanneer de herbergiers de lege tonnen buiten hadden gezet om door de brouwer opgehaald te worden.

5. Stavingstukken

Voeg in bijlage stavingstukken toe. *(kruis aan welke stavingstukken je toevoegt)*

- Actuele foto van cultuurgoed(eren) en context
- Historische foto's of ander iconografisch materiaal
- Ontwerpschets
- Archiefstuk
- Uittreksel/ verwijzing wetenschappelijke literatuur:

F. Becuwe m.m.v. D. Derickx 1990: Mouterij-brouwerij de Snoek. Van een dorstlavend verleden naar een museale toekomst, Beauvoorde, W.I.A.W. – De Rode Bles, 50 pp.

F. Becuwe m.m.v. D. Derickx 1995: Het Mout- & Brouwhuis de Snoek. Mouten en brouwen in de 19^{de} eeuw, Alveringem, Westhoek-Monumenten vzw, Cultuurtoerisme in de Westhoek 2, 88 pp.

F. Becuwe 2021-2022: *Van De Snoek en consorten. De dorpsbrouwerij in Vlaanderen, ca. 1750 - ca. 1950*, Alveringem, Mout- & Brouwhuis de Snoek, Het Vlaams brouwbedrijf in historisch perspectief 26-27, 2 dln.

Andere:

Actuele foto van de cultuurgoederen en hun context





Historische foto jaren 1970





Historische foto van 1988



<https://id.erfgoed.net/afbeeldingen/335903>

BIJLAGE 6: VOORBEELD INGEVULDE FICHE CULTUURGOEDTOETS (STAP 3 STAPPENPLAN)

Fiche cultuurgood in monumenten die beschermd werden vóór 2012

1. Identificatie en lokalisatie van het roerende goed

Naam en adres beschermd monument: Hotel d'Hane-Steenhuysse, Veldstraat 55, 9000 Gent

Datum beschermingsbesluit: 13-08-1953

Link aanduidingsobject: <https://id.erfgoed.net/aanduidingsobjecten/10098>

Erfgoedwaarden van het monument in beschermingsbesluit: artistieke, oudheidkundige en geschiedkundige waarde

Roerend(e) goed(eren): 18^{de}-eeuwse zitbanken (2 grote en 8 kleine) uit 1790-1810 in classicistische stijl in de balzaal

2. Historische verbondenheid

Ja, het roerende goed was aanwezig in het monument op het ogenblik van de bescherming.

TOELICHTING

De zitbanken komen voor op de foto's die het KIK in 1944 maakte van het interieur van het pand. Op basis van deze gegevens weten we dat de zitbanken aanwezig waren op het moment van bescherming in 1953. In 1968 werd het meubilair van het pand tijdelijk verspreid over andere eigendommen van de eigenaars om in 1980 na de aankoop door de stad Gent terug te keren.

3. Het roerende goed maakt integrerend deel uit van het monument

Het roerende goed bevond zich sinds het ontstaan of de productie ervan in het monument.

Ja,

In dit geval met uitzondering van een korte onderbreking tussen 1968 en 1980.

Nee, het komt van elders:

- Van waar?

- Vanaf wanneer bevond het zich in het monument?

Het roerende goed vormt een ensemble met de onroerende context, omdat het deel uitmaakt van *(kruis aan wat past)*

een visueel samenhangend geheel

een productieproces of exploitatie

Voeg in bijlage minstens 1 foto van het roerende goed en 1 foto van zijn onroerende context.

4. Omschrijf en motiveer de integratie van het roerende goed in zijn onroerende context.

De zitbanken en de balzaal vormen een visueel samenhangend ensemble.

Het hotel d'Hane Steenhuyse werd tijdens een bouwcampagne van 1760 tot 1780 gerealiseerd in opdracht van Emmanuel Ignace d'Hane (1702-1771) en zijn zoon. Verschillende kleinere woningen op het perceel werden samengevoegd en uitgebreid en voorzien van een nieuwe voorgevel in rococostijl en achtergevel in classicistische stijl. Ook het interieur werd in de 18de eeuw ingericht. De indrukwekkende balzaal in Lodewijk XVI-stijl strekt zich uit over twee bouwlagen.

In 1878 werd als gevolg van de verdeling van de roerende goederen uit de nalatenschap van Edmond d'Hane een groot deel van de inboedel van de familie d'Hane geveild. De veilingcatalogus geeft een overzicht van de geveilde stukken. Ook het meubilair van de balzaal wordt vermeld:

'Huit tabourets et deux banquettes, bois sculpté et doré, style Louis XVI, garnis en velours rouge'.

Dit meubilair werd op de veiling door douairière Borluut, de toenmalige eigenares van het pand, teruggekocht.

De zitbanken in classicistische stijl komen voor op de foto's die in 1944 door het KIK van de balzaal werden gemaakt.

Stilistisch en qua datering sluiten ze aan bij de vormgeving van de balzaal zelf en versterken ze zo de artistieke waarde van dit architecturale ensemble. Omdat ze volgens de bronnen waar we momenteel over beschikken deel uitmaken van het meubilair dat voor het hotel werd aangekocht of ontworpen in de achttiende eeuw, versterken ze ook de geschiedkundige waarde van het beschermde monument.

5. Stavingstukken

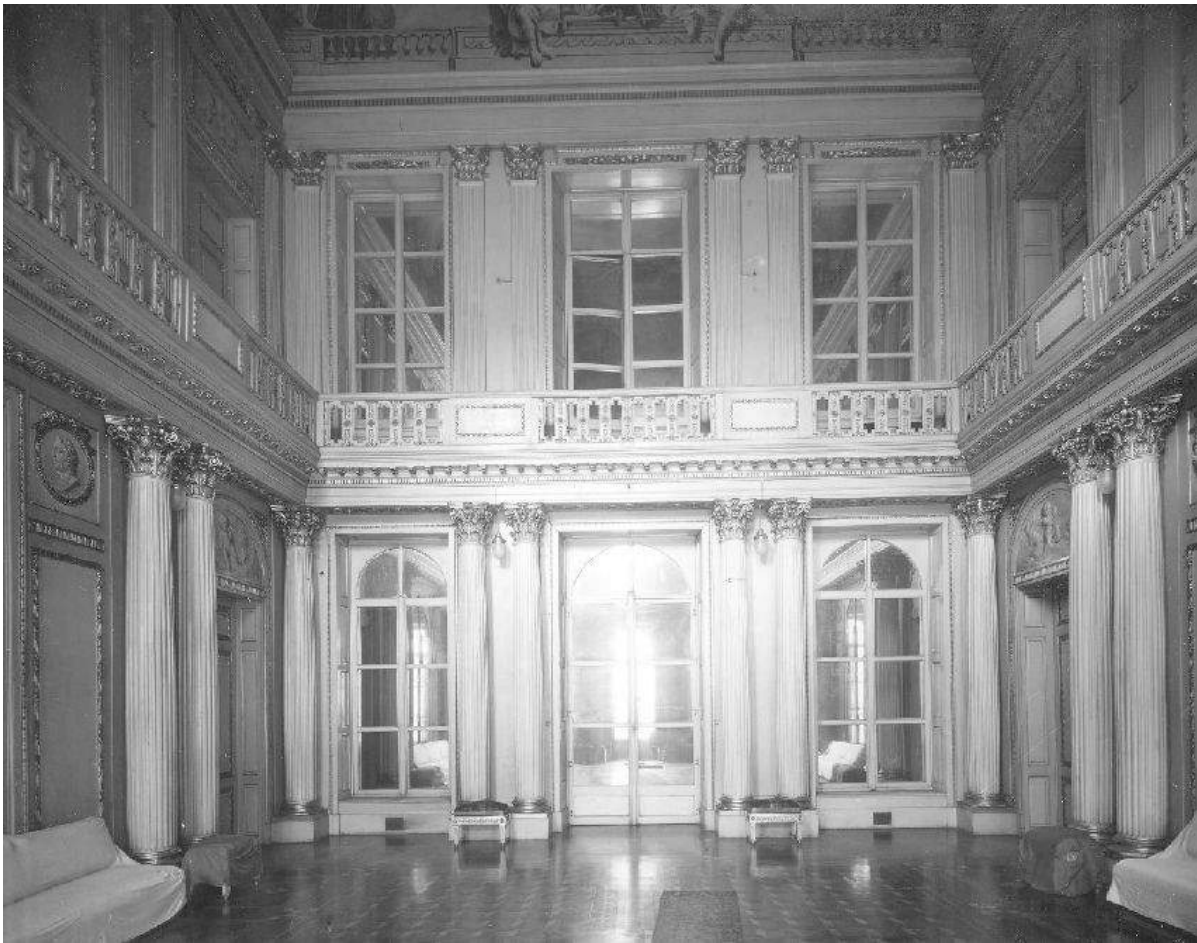
Voeg in bijlage stavingstukken toe. (kruis aan welke stavingstukken je toevoegt)

- Actuele foto van cultuurgoed(eren) en context
- Historische foto's of ander iconografisch materiaal: <http://balat.kikirpa.be/image/thumbnail/B076139.jpg>
- Ontwerpschets
- Archiefstuk
- Verwijzing/ uittreksel wetenschappelijke literatuur:

E. D'HANE STEENHUYSE, F. VERHULST, L. SLAES, *Catalogue de la riche collection de bronzes d'ameublement, pendules, meubles, tentures en anciennes tapisseries, sculptures en marbre et ivoire, lustres avec cristaux,..., dépendant de la succession de Monsieur le Comte Ed. d'Hane-Steenhuyse*, Gent, 1878

Andere:

Historische foto's of ander iconografisch materiaal:



<http://balat.kikirpa.be/image/thumbnail/B076139.jpg>

BIJLAGE 6: INGEVULDE FICHE CULTURGOEDTOETS (STAP 3 STAPPENPLAN)

Fiche cultuuroed in monumenten die beschermd werden vóór 2012

1. Identificatie en lokalisatie van het roerende goed

Naam en adres beschermd monument: klooster-en scholencomplex zuster Urselinen, Bosstraat 9, Sint-Katelijne-Waver

Datum beschermingsbesluit : 14-07-1994 ¹

Link aanduidingsobject: <https://id.erfgoed.net/aanduidingsobjecten/6127>

Erfgoedwaarden van het monument in beschermingsbesluit: historische en artistieke waarde

Roerend(e) goed(eren): houten stoelen en tafels van Zweeds fabrikaat met jadekleurige of zwarte glazen bladen: vijf verschillende formaten tafels en twee verschillende types stoelen nl.

- 1/ Houten tafels met vierkant blad: 4 stuks
- 2/ Houten tafels met groen blad, ovaal: 3 stuks
- 3/ Houten tafels met groen blad, rechthoekig: 2 stuks
- 4/ Houten tafels met zwart blad, rechthoekig (groot): 1 stuks
- 5/ Houten tafels met zwart blad, rechthoekig: 5 stuks
- 6/ Houten leunstoelen met bloemmotief op zitting: 6 stuks
- 7/ Houten stoelen met bloemmotief op zitting: 110 stuks

2. Historische verbondenheid

Ja, het roerende goed was aanwezig in het monument op het ogenblik van de bescherming.

TOELICHTING

De stoelen en tafels komen voor op prentbriefkaarten die dateren van voor de bescherming, meer bepaald op een reeks prentenkaarten die in 1904 werden gepubliceerd. Dit wordt ook tekstueel en met fotomateriaal bevestigd in de publicatie van Mario Baeck in de M&L van 1991.

3. Het roerende goed maakt integrerend deel uit van het monument

Het roerende goed bevond zich sinds het ontstaan of de productie ervan altijd in het monument.

Ja

Nee, het komt van elders:

- Van waar?

¹ De opmaak van een fiche is volgens de richtlijn niet nodig want de cultuuroederen zijn met naam opgenomen in het MB. Omdat dit echter een inspirerend voorbeeld is van een uniek ensemble hebben we voor deze cultuuroederen een voorbeeldfiche opgemaakt.

- Vanaf wanneer bevond het zich in het monument?

Het roerende goed vormt een ensemble met de onroerende context, omdat het deel uitmaakt van (*kruis aan wat past*)

een visueel samenhangend geheel

een productieproces of exploitatie

Voeg in bijlage minstens 1 foto van het roerende goed en 1 foto van zijn onroerende context.

4. Omschrijf en motiveer de integratie van het roerende goed in zijn onroerende context.

De stoelen en tafels in de wintertuin vormen een visueel samenhangend ensemble. Het ensemble bestaat uit vijf verschillende formaten tafels en twee verschillende types stoelen die qua vormgeving aansluiting bij de wintertuin.

De wintertuin is ingedeeld in verschillende zithoekjes door weelderige planten op standers en verschillende karakteristieke tafels en stoelen met gedraaide poten en stijltjes. Zij maken deel uit van het oorspronkelijk meubilair dat bij of vlak na de bouw van de wintertuin in art-nouveaustijl in 1900 werd geplaatst en ook op oude prentbriefkaarten van 1904 staat afgebeeld.

Ze sluiten stilistisch en qua datering aan bij de vormgeving van de wintertuin en versterken de artistieke waarde van dit architecturale ensemble.

5. Stavingstukken

Voeg in bijlage stavingstukken toe. (*kruis aan welke stavingstukken je toevoegt*)

Actuele foto van cultuurgood(eren) en context

Historische foto's of ander iconografisch materiaal:

Collectie Jozef van Rompay-Davidsfonds-Genootschap vzw, O.-L.-V.-Waver

Ontwerpschets

Archiefstuk

Uittreksel/verwijzing wetenschappelijke literatuur:

BAECK M. 1991: *Gethsemani 1841-1991. Het instituut der Religieuzen ursulinen te Onze-Lieve-Vrouw-Waver*, Monumenten en Landschappen 10.6, 21-44.

BAECK M., *De vzw Wintertuin en het Instituut van de Ursulinen te O.-L.-V.-Waver*. (Jozef van Rompay-Davidsfonds-Genootschap, O.-L.-V.-Waver: 1998).

BAECK M., *Een kostschool met klasse. Het instituut van de Ursulinen in Onze-Lieve-Vrouw-Waver: centrum van christelijke moderniteit*, Erfgoedgids 12, openbaar kunstbezit Vlaanderen, 2011, 112 p.

Andere:

Prentbriefkaart van 1910



Collectie Jozef van Rompay-Davidsfonds-Genootschap vzw, O.-L.-V.-Waver

Prentbriefkaart van 1904



Collectie Jozef van Rompay-Davidsfonds-Genootschap vzw, O.-L.-V.-Waver

Foto's van de cultuurgoederen en hun context



Detailfoto's van voorgestelde cultuurgoederen



Houten tafels met zwart blad, vierkantig



Houten tafels met groen blad, ovaal



Houten tafels met groen blad, rechthoekig



Houten tafels met zwart blad, rechthoekig (groot)



Houten tafels met zwart blad, rechthoekig



Houten stoelen met bloemmotief op zitting



Houten leunstoelen met bloemmotief op zitting