

# Sectoranalyse van de vleesveehouderij in Vlaanderen



Departement Landbouw en Visserij  
afdeling Monitoring en Studie



ir. Veerle Campens  
ir. Dirk Van Gijsegem  
Tom Van Bogaert

Sectoranalyse van de vleesveehouderij in Vlaanderen

*Veerle Campens, Dirk Van Gijsegheem, Tom Van Bogaert*

*Maart 2008*

**Rapport, 59 blz**



Departement Landbouw en Visserij  
afdeling Monitoring en Studie  
Ellipsgebouw (6de verdieping)  
Koning Albert II - laan 35, bus 40  
1030 Brussel  
Tel. 02 552 78 24 - Fax 02 552 78 21  
✉e-mail: [ams@vlaanderen.be](mailto:ams@vlaanderen.be)

Vermenigvuldiging en overname van gegevens zijn toegestaan mits de bron expliciet vermeld wordt:

Campens V., Van Gijsegheem D. & Van Bogaert T. (2008) *Sectoranalyse van de vleesveehouderij in Vlaanderen*, Departement Landbouw en Visserij, afdeling Monitoring en Studie, Brussel.

Wij doen ons best om alle informatie, webpagina's en downloadbare documenten voor iedereen maximaal toegankelijk te maken. Indien u echter toch problemen ondervindt om bepaalde gegevens te raadplegen, willen wij u graag hierbij helpen. U kunt steeds contact met ons opnemen.

© Vlaamse overheid

# **Sectoranalyse van de vleesveehouderij in Vlaanderen**

Met speciale dank aan de leden van de begeleidingsgroep:

- Laurence Hubrecht, Departement Landbouw en Visserij, afdeling Duurzame Landbouwwontwikkeling
- Pieter Van Ommeslaeghe, Departement Landbouw en Visserij, afdeling Landbouw- en visserijbeleid
- Leen Bas, Departement Landbouw en Visserij, afdeling Monitoring en Studie

en de geïnterviewden:

- Dirk Lips (KaHo Sint-Lieven)
- Jean-Marie Bouquiaux, Jean-Marie Moreau, Marie-France Closset, Nicolas De Lille, Nathalie Perelmutter (DGA Wallonie)
- Pieter Van Ommeslaeghe (ALVB)
- Laurence Hubrecht (ADLO)
- Johan Michiels (VLAM)
- Joris Coenen (Belgian Meat Office)
- Honoré Pauwels (ADLO)
- Leen Versmissen (ADLO)
- Bertrand Moreau (Carrefour)
- Ignace Moyaert (VRV)

## Inhoudsopgave

---

Inhoudsopgave .....	3
1. Inleiding .....	4
2. Vleesveehouderij in België en Vlaanderen .....	5
2.1. Veestapel .....	5
2.2. Bedrijfsstructuur .....	7
2.3. Rundveerassen .....	10
2.4. Rentabiliteit Vlaamse rundveehouderij .....	11
2.4.1. Bedrijfstak rundvee en voedergewassen .....	11
2.4.2. Bedrijfsresultaten .....	12
2.5. Eindproductiewaarde .....	15
3. Prijs- en marktbeleid .....	16
3.1. Algemene principes van het beleid .....	16
3.1.1. Inkomenssteun .....	16
3.1.2 Markt- en prijsbeleid .....	16
3.1.3. Overige beleidsmaatregelen .....	17
3.2. De zoogkoeienpremie .....	17
3.2.1. De uitbetalingen .....	17
3.2.2. Het toekomstige landbouwbeleid .....	21
3.2.3. Impact van ontkoppeling en van flat rate .....	21
3.3. De slachtpremie voor kalveren .....	22
3.4. Het effect van de ontkoppeling van de zoogkoeienpremie op de vleessector – ervaringen uit Duitsland .....	22
4. Slacht en verwerking van runderen .....	25
4.1. Classificatie .....	25
4.2. Productie- en slachtstatistieken .....	25
5. Verwerking, distributie en kwaliteitssystemen in de rundvleessector .....	31
5.1. Verwerking .....	31
5.2. Distributie .....	31
5.3. Kwaliteitssystemen .....	32
5.3.1. Overheidsinitiatieven .....	32
5.3.2. Private kwaliteitssystemen in de vleessector .....	33
6. De rundvleesconsumptie .....	35
7. Prijsevolutie .....	36
8. Handel in rundvlees .....	39
8.1. Internationaal .....	39
8.2. België .....	42
9. Het Belgisch Witblauw ras .....	44
9.1. Vleestype versus dubbeldoeltype .....	45
9.2. Raseigenschappen .....	46
9.3. Fokkerijbeleid .....	50
10. Samenvatting .....	51
Afkortingen .....	54
Referenties .....	56
Lijst van tabellen .....	57
Lijst van figuren .....	58

# 1. Inleiding

---

De bedoeling van dit rapport is om de gehele vleesveesector in kaart te brengen. In een eerste hoofdstuk wordt de vleesveehouderij in Vlaanderen beschreven op het niveau van de landbouwbedrijven. De rentabiliteit van de vleesveehouderij is laag in vergelijking met andere sectoren.

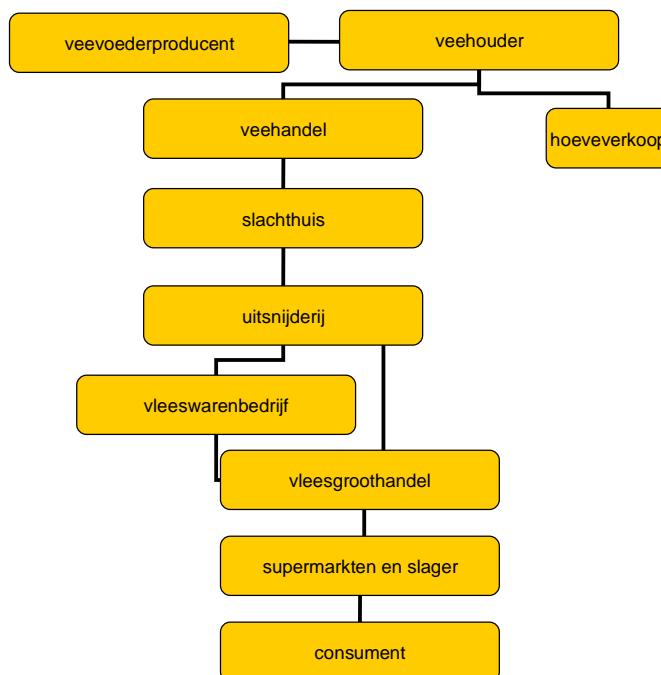
Daarna volgt een overzicht van het landbouwbeleid en de premies die aan de rundveehouderij worden gegeven. Tevens wordt nagegaan wat de impact is van een mogelijke aanpassing van dit beleid.

De volgende hoofdstukken beschrijven achtereenvolgens de slachthuizen, de verwerking, de distributie en de consumptie. De aandacht voor kwaliteit en kwaliteitssystemen is alomtegenwoordig binnen de sector.

Vervolgens wordt de Vlaamse rundveehouderij in internationaal perspectief geplaatst door een overzicht van de handel in rundvlees.

Een apart hoofdstuk handelt ten slotte over het Belgisch Witblauw (BWB) ras.

Figuur 1: De rundvleesketen in Vlaanderen



## 2. Vleesveehouderij in België en Vlaanderen

---

### 2.1. Veestapel

In 2006 bevinden er zich 2,663 miljoen runderen in België. Tegenover 1990 is de rundveestapel met 18% gedaald. Tegelijk treedt er een verschuiving op van melkproductie naar vleesproductie. Deze trend kan men in Figuur 2: Evolutie van de rundveestapel in België vaststellen door de evolutie van het aantal actieve melkkoeien te vergelijken met het aantal actieve zoogkoeien. De instelling van de melkquota (1984) en de toename van de melkgift per koe enerzijds en de invoering van een premiestelsel voor zoogkoeien anderzijds hebben bijgedragen tot een daling van het aantal melkkoeien en een toename van het aantal zoogkoeien.

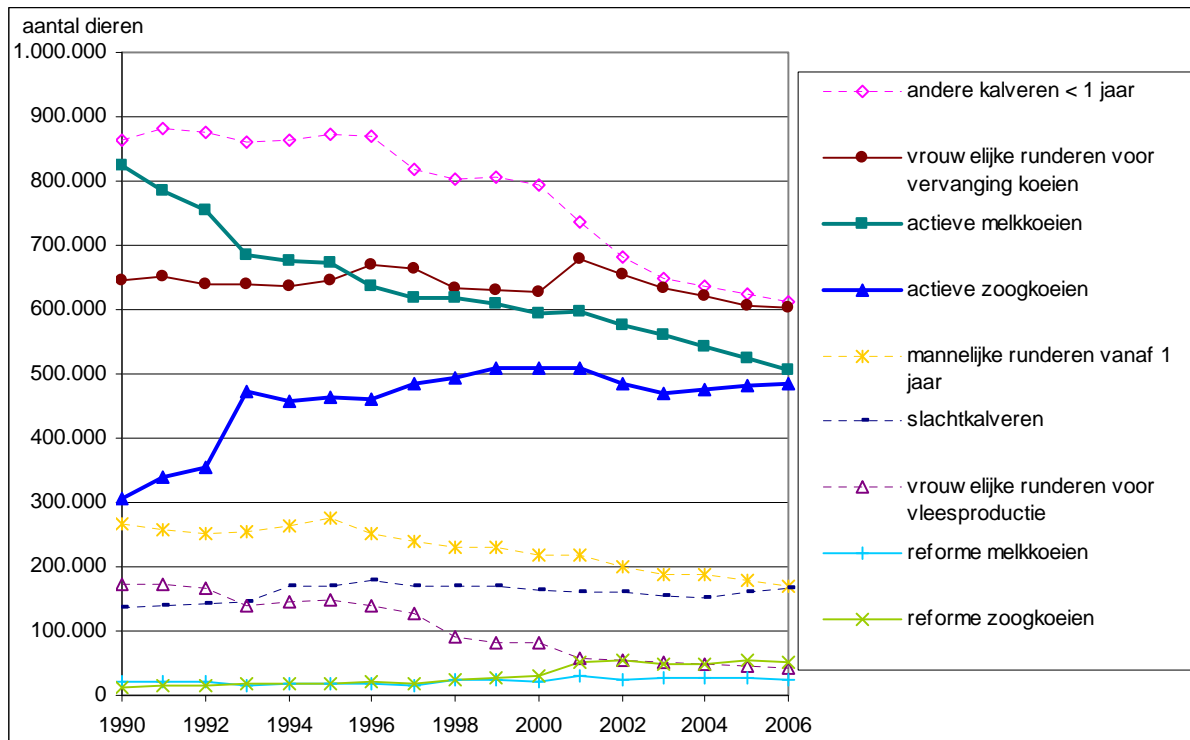
Sinds de invoering van het nieuwe mestdecreet in 2007 zijn de forfaitaire emissiewaarden van een melkkoe hoger dan van een zoogkoe en tevens afhankelijk van de melkgift. Hierdoor kan de tendens naar specialisatie in vleesvee versterken. Daarentegen kunnen in de toekomst de mogelijke stopzetting van de melkquotaregeling en de eventuele ontkoppeling van de zoogkoeienpremie de melkveehouderij bevoordelen.

Bij de grafiek in Figuur 2 dient opgemerkt te worden dat in 2001 het aantal melkkoeien in Vlaanderen met 6.371 dieren steeg als gevolg van de afgeremde slachtmogelijkheden ten tijde van de mond- en klauwzeercrisis. De oude, reforme dieren konden tijdelijk niet uit het productiesysteem, terwijl de voorziene vervangingen doorgingen. Dit resulteerde in een des te grotere terugval van de stapel in 2002, die sindsdien doorgaat door de soepelere melkquotaregelgeving en het mogelijke einde van de melkquota in 2015, waardoor er versnelde herstructureringen gaande zijn.

Het aantal mannelijke runderen, bestemd voor de reproductie en voor de vleesproductie neemt gestaag af. Hoewel het aantal melkkoeien afneemt, blijft het aantal slachtkalveren, grotendeels afkomstig van melkvee, over de gehele periode min of meer constant. Dit zou erop kunnen wijzen dat er naast de kalveren uit de melkveesector meer en meer kalveren uit de vleesveesector worden vetgemest en geslacht. Volgens schattingen van BVK zouden 15% van de mestkalveren BWB zijn, 25% gekruist BWB (meestal met een melkveeras), 15% Roodbont-Holstein en 45% Zwartbont-Holstein.

De andere kalveren, die instaan voor de toekomstige rundveestapel, verminderen ook. De sterkere dalingen in 1997 en in 2001 zijn het gevolg van de BSE-crisissen van 1996 en 2000. In 1996-'97 was er laagconjunctuur mede veroorzaakt door een nasleep van de hormonenproblematiek.

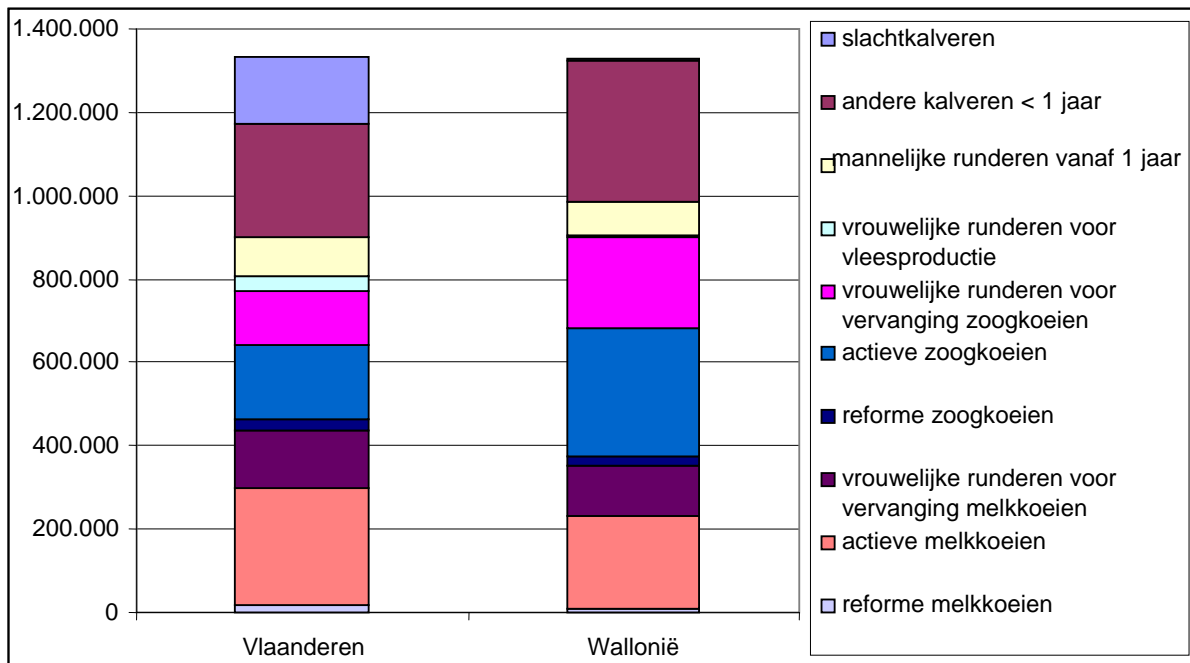
Figuur 2: Evolutie van de rundveestapel in België



Bron: FOD Economie - Algemene Directie Statistiek (Landbouw)

De samenstelling van de rundveestapel in Vlaanderen verschilt sterk tegenover die in Wallonië. Zo bestaat de rundveestapel in Wallonië uit 25% fokvaarzen en 23% zoogkoeien, terwijl deze aandelen in Vlaanderen slechts 20 en 13% zijn. De mestkalveren komen dan weer bijna louter in Vlaanderen voor en maken er 12% uit van de veestapel. De vrouwelijke runderen voor de vleesproductie komen hoofdzakelijk in Vlaanderen voor, maar worden veelal in het buitenland afgemest.

Figuur 3: Samenstelling van de rundveestapel in Vlaanderen en Wallonië (2006)



## 2.2. Bedrijfsstructuur

In 2006 zijn er 29.616 bedrijven met runderen (vleesvee en melkvee) in België. Dit is een daling met bijna 50% tegenover 1990. In Vlaanderen zijn er 17.509 rundveehouders, wat betekent dat er op 53,0% van de landbouwbedrijven rundvee wordt gehouden. In 1990 waren er nog 35.233 rundveehouders in Vlaanderen op 60,8% van de landbouwbedrijven. In 15 jaar tijd is het aantal rundveehouders dus met 48% gedaald. Het aantal runderen per bedrijf neemt langzaam toe en bedraagt in Vlaanderen nu gemiddeld 74 dieren per rundveehouder.

In Wallonië is er een gelijkaardige evolutie van het aantal rundveehouders. Er zijn 12.100 rundveehouders, wat betekent dat er in 73,6% van de landbouwbedrijven runderen worden gehouden. Het aantal rundveehouders vermindert gelijkmatig en is tegenover 1990 met 45% afgenomen. De Waalse rundveehouders bevinden zich voornamelijk in de provincies Henegouwen (29%), Luik (26%) en Luxemburg (22%).

Tabel 1: Aantal runderen en rundveehouders in België (2006)

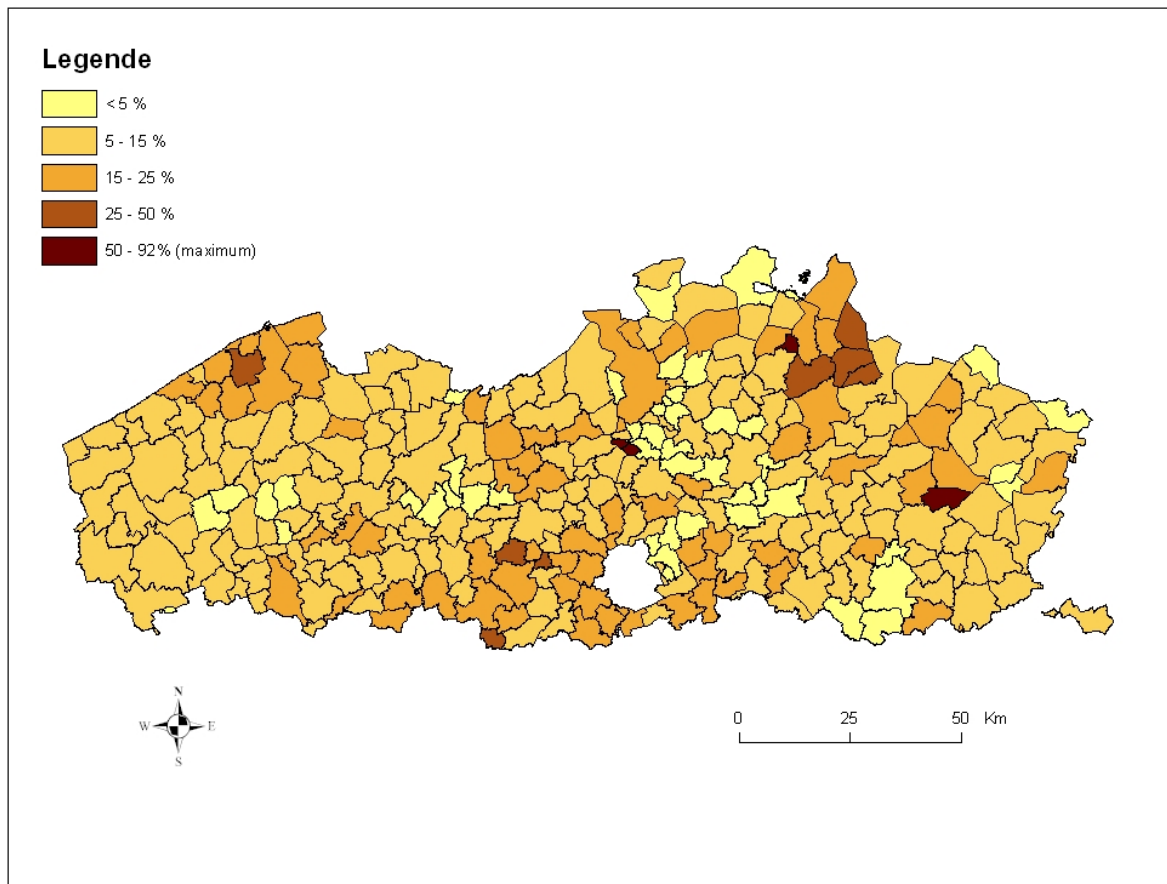
Aantal runderen	België	Vlaanderen	Wallonië
totaal aantal runderen	2.663.076	1.332.923	1.329.814
totaal aantal rundveehouders	29.616	17.509	12.100
totaal aantal runderen/producent	89,9	76,1	109,9
aantal zoogkoeien	538.220	206.214	332.006
aantal zoogkoeihouders	20.221	10.973	9.248
aantal zoogkoeien/producent	26,6	18,8	35,9

Bron: FOD Economie - Algemene Directie Statistiek (Landbouw)

De sector is verspreid over heel Vlaanderen, maar de gemeentes waar hij een belangrijke economische plaats inneemt, zijn veeleer beperkt en vooral in de provincie Antwerpen gelegen (Figuur 4). Dit is de streek waar de kalvermesterij het sterkst ontwikkeld is. In Wallonië is het voornamelijk de provincie Luxemburg waar de rundvleesproductie van belang is in de economische prestatie van de landbouwbedrijven.



Figuur 4: Economisch belang van de rundvleessector per gemeente, 2004



Bron: eigen berekeningen op basis van BSS. Het percentage geeft het aandeel van de rundvleessector weer in het totale Bruto Standaard Saldo van een gemeente.

Tabel 2 geeft een overzicht van de grootte van de zoogkoeienbedrijven. Bijna twee derde van de zoogkoeien in België bevindt zich in bedrijven met meer dan 40 dieren. Van deze dieren beschikt er 46% over meer dan 80 hectare. In Vlaanderen gaat het om 40% van de dieren die zich in bedrijven met meer dan 40 dieren bevinden en 15% van deze dieren die over meer dan 80 ha beschikken. Vlaamse bedrijven beschikken gemiddeld over minder zoogkoeien en over opmerkelijk minder areaal.

Tabel 2: Grootte van bedrijven met zoogkoeien (reforme en actieve) in 2006

			totaal	zonder teelt	0,01 < 2 ha	2 < 5 ha	5 < 10 ha	10 < 20 ha	20 < 30 ha	30 < 50 ha	50 < 80 ha	80 ha en meer
<b>België</b>												
<b>Bedrijven met zoogkoeien</b>	geheel van de bedrijven	Dieren	538.220	304	1.935	7.473	19.376	49.477	57.694	108.907	130.235	162.819
		Bedrijven	20.221	24	654	1.474	2.330	3.509	2.810	4.055	3.128	2.237
	1 tot 4 dieren	Dieren	8.844	39	1.142	2.213	1.826	1.501	794	866	339	124
		Bedrijven	3.385	13	556	856	640	531	278	329	134	48
	5 tot 9 dieren	Dieren	23.733	18	496	3.028	6.400	5.741	2.904	3.196	1.415	535
		Bedrijven	3.483	3	79	478	937	814	425	468	202	77
	10 tot 19 dieren	Dieren	64.147	46	204	1.521	8.158	19.220	12.418	13.847	6.545	2.188
	Bedrijven	4.666	3	16	123	645	1.394	894	984	454	153	
20 tot 39 dieren	Dieren	119.657	76	48	327	2.321	17.586	24.713	38.018	25.775	10.793	
	Bedrijven	4.322	3	2	14	97	683	909	1.346	896	372	
40 dieren en meer	Dieren	321.839	125	45	384	671	5.429	16.865	52.980	96.161	149.179	
	Bedrijven	4.365	2	1	3	11	87	304	928	1.442	1.587	
<b>Vlaanderen</b>												
<b>Bedrijven met zoogkoeien</b>	geheel van de bedrijven	Dieren	206.214	184	1.432	4.870	13.815	34.739	40.243	56.275	37.136	17.520
		bedrijven	10.973	14	473	1.018	1.645	2.433	1.923	2.191	990	286
	1 tot 4 dieren	dieren	6.245	25	832	1.584	1.359	1.130	610	554	121	30
		bedrijven	2.388	9	400	613	477	401	211	214	52	11
	5 tot 9 dieren	dieren	15.351	6	378	2.048	4.342	3.925	2.084	1.951	504	113
		bedrijven	2.268	1	60	323	637	565	305	288	73	16
	10 tot 19 dieren	dieren	37.671	18	129	899	5.650	12.707	8.190	7.383	2.188	507
	bedrijven	2.772	1	10	72	445	927	597	532	153	35	
20 tot 39 dieren	dieren	60.184	55	48	183	1.793	12.211	15.410	19.339	9.444	1.701	
	bedrijven	2.206	2	2	8	75	467	567	697	332	56	
40 dieren en meer	dieren	86.763	80	45	156	671	4.766	13.949	27.048	24.879	15.169	
	bedrijven	1.339	1	1	2	11	73	243	460	380	168	

Bron: berekeningen afdeling Monitoring en Studie op basis van FOD Economie - Algemene Directie Statistiek (Landbouw)

## 2.3. Rundveerassen

Er zijn 1,071 miljoen actieve en reforme zoog- en melkkoeien in België. Ongeveer 60% van alle vleeskoeien bevindt zich in Wallonië, de overige 40% bevindt zich in Vlaanderen. Bij de melkkoeien is het net omgekeerd.

De omschakeling van melk- naar vleesvee ligt ten grondslag aan een belangrijke verschuiving binnen de koeienrassen. Het aandeel van het Belgisch Witblauw groeide van 34% in 1995 tot 50% van de koeienstapel in 2006. Van de vleeskoeien bestaat 90% uit Belgisch Witblauw.

Het BWB is veruit het populairste vleesveeras in België en ook in Nederland. In Frankrijk worden er 47.500 BWB-koeien ingezet, maar daar is Charolais veruit het belangrijkste vleesras (1.520.000 koeien). In de hele EU is Charolais het meest gebruikte vleesras (1.564.000 koeien). BWB komt in de EU op de derde plaats (587.000 koeien), na Charolais en Limousin.

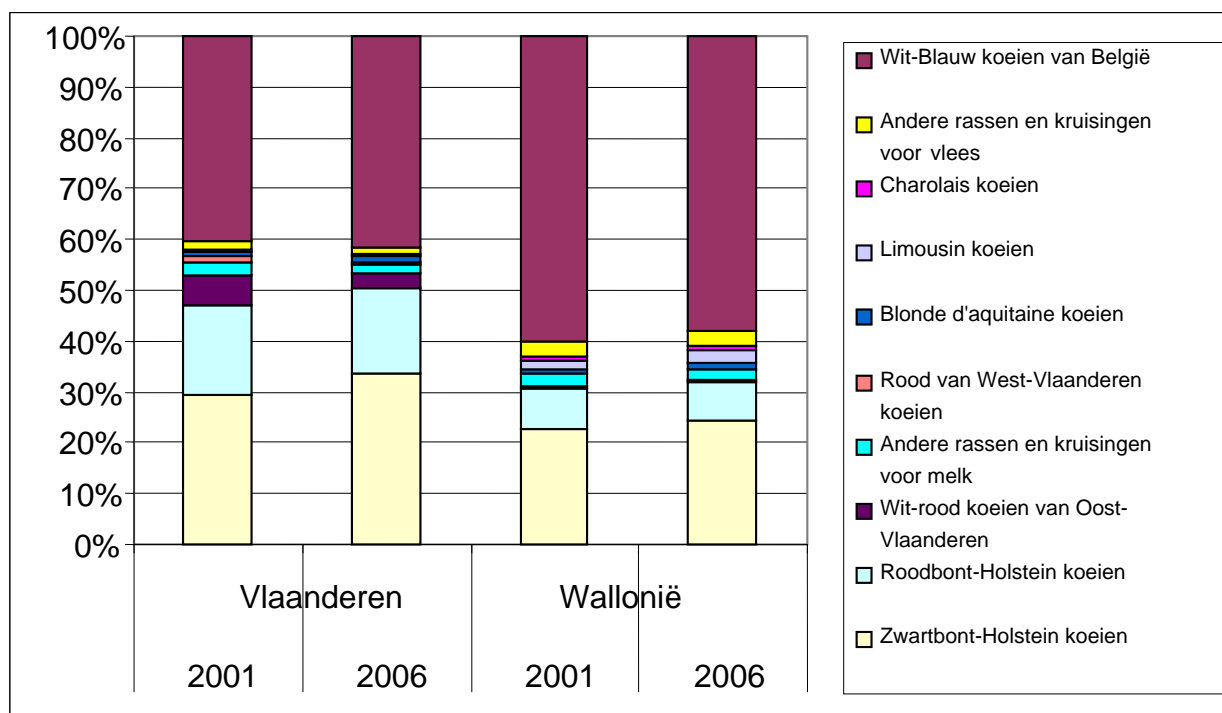
De laatste 20 jaar is de beperkte interesse in Vlaanderen en Wallonië voor Franse rassen licht gestegen. Momenteel kent Wallonië een groter aandeel Franse rassen (4,6%) dan Vlaanderen (1,4%). Het Limousin-ras komt daarvan het vaakste voor, gevolgd door Blonde d'aquitaine en Charolais. Limousin en Blonde d'aquitaine-runderen winnen in Wallonië nog steeds aan belang (+50% in 2006 t.o.v. 2001), terwijl in Vlaanderen de laatste jaren deze interesse globaal gezien is gedaald, behalve voor Blonde d'aquitaine (+ 10%). Van de Franse rassen is het Blonde d'aquitaine-ras het meest geschikt om op dezelfde intensieve manier als het Belgisch Witblauw te worden gehouden. Het is geen typisch dikbilras maar het karkasrendement is voldoende hoog, zodat dit ras toekomstmogelijkheden biedt.

Rood van West-Vlaanderen komt voornamelijk in Vlaanderen voor, dit is een ras dat zowel voor melk- als voor vleesproductie is bestemd, een dubbeldoelras. Rood van West-Vlaanderen en Wit-rood van Oost-Vlaanderen (eerder melkproductie, vroeger eerder vleesproductie) hebben in Vlaanderen de voorbije jaren enorm aan belang ingeboet (-50% in 2006 t.o.v. 2001).

Het is opvallend dat het aantal koeien (zowel relatief als absoluut) uit andere rassen in Wallonië nog steeds toeneemt tegenover 2001, terwijl deze rassen in Vlaanderen afnemen. De alternatieve rassen worden vaak extensiever gekweekt of volgens de biologische productiemethoden.

De echte melkrassen zijn de Holstein-rassen. Iets meer dan twee derde van de melkkoeien is Zwartbont-Holstein, bijna een derde is Roodbont-Holstein en dan zijn er nog enkel procenten andere rassen en kruisingen voor melk. In Wallonië is er verhoudingsgewijs iets meer Zwartbont dan in Vlaanderen. Zwartbont wint in aandeel.

Figuur 5: Aandeel van de rassen bij de koeien in 2006



Bron: FOD Economie - Algemene Directie Statistiek (Landbouw)

## 2.4. Rentabiliteit Vlaamse rundveehouderij

Men kan 3 soorten productievormen onderscheiden:

- Houden van zoogdieren met afmesten en verkoop mannelijke dieren
- Houden van zoogdieren met verkoop magere dieren
- Afmesten aangekochte magere stieren

In Vlaanderen worden de meeste runderen gehouden op gemengde bedrijven, waarbij naast vleesvee ook melkvee gehouden wordt of aan akkerbouw gedaan wordt. Sommige bedrijven halen ook inkomsten uit de fokkerij of uit hoeveverkoop van vlees of uit activiteiten buiten de landbouw. De Vlaamse bedrijven mesten grotendeels zelf hun dieren af.

### 2.4.1. Bedrijfstak rundvee en voedergewassen

De financiële opbrengsten per ha uit rundvee en voedergewassen benaderen in 2005 deze van 2002, maar zijn hoger dan 2001, het jaar dat de sector getroffen werd door de BSE-crisis (Tabel 3).

Tabel 3: Evolutie van de opbrengstcijfers vlees, 2001-2005

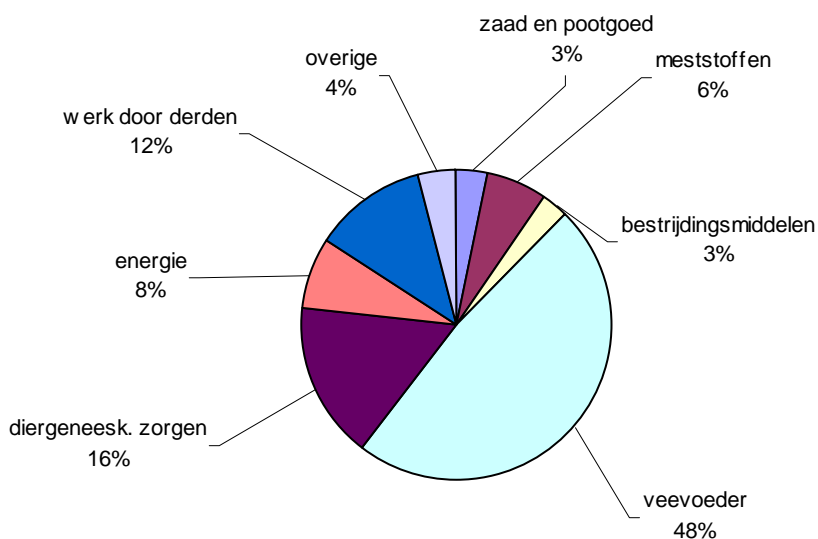
	2001	2002	2003	2005
opbrengst rundvee en voedergewassen (euro/ha)	1.586	1.669	1.813	1.648

Bron: afdeling Monitoring en Studie, 2008

De prijzen van de vleesstieren bereikten in 2005 het niveau van 2002, terwijl de prijzen van de koeien het hogere prijsniveau van 2003 evenaarden. Aan de kostzijde bedroegen de variabele kosten 423 euro per GVER (Grootvee

eenheid). De bijkomende voederkosten maken hiervan reeds 48% uit (Figuur 6). De diergeneeskundige zorgen nemen eveneens een belangrijk aandeel in, wat o.a. ligt aan het feit dat bij de dikbilkoeien de keizersnede sterk ingeburgerd is.

Figuur 6: Structuur van de variabele kosten per GVER, 2005



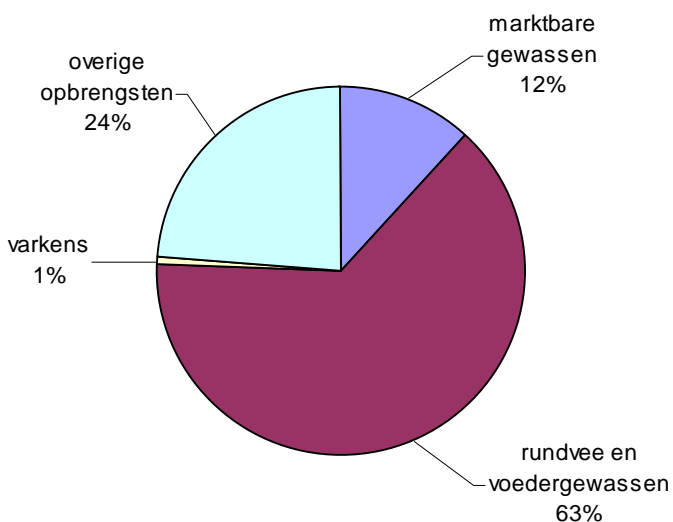
Bron: afdeling Monitoring en Studie, 2008

## 2.4.2. Bedrijfsresultaten

### Opbrengsten

De totale opbrengsten per ha zijn het laagst in 2005. In Figuur 7 wordt de structuur van de opbrengsten weergegeven. De opbrengsten uit rundvee en voedergewassen nemen 63% voor hun rekening. Er dient wel opgemerkt te worden dat de premies (zoogkoeienpremies, enz.) in de overige opbrengsten opgenomen zijn. De bedrijven hebben vaak een gemengd karakter. In de steekproef zijn dit vooral bedrijven met marktbaar gewassen.

Figuur 7: Structuur van de opbrengsten per ha voor de gespecialiseerde rundvleesveebedrijven, 2005



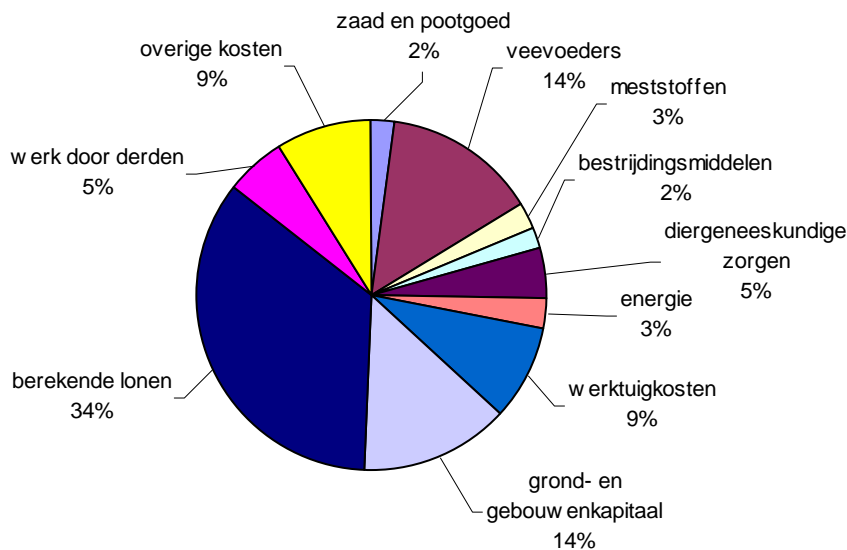
Bron: afdeling Monitoring en Studie, 2008

## Kosten

De totale kosten per ha zijn eveneens het laagst in 2005. Enkele belangrijke evoluties ten opzichte van het gemiddelde voor 2001-2003 zijn: een daling voor de meststoffen en veevoeders en een stijging voor bestrijdingsmiddelen en werk door derden.

De berekende lonen, de veevoeders en de kosten i.v.m. het grond- en gebouwenkapitaal zijn de drie voornaamste kostenrubrieken en nemen samen 62% van de kosten voor hun rekening (Figuur 8).

**Figuur 8: Structuur van de kosten per ha voor de gespecialiseerde rundvleesbedrijven, 2005**



Bron: afdeling Monitoring en Studie, 2008

## Inkomen

De totale opbrengsten zijn onvoldoende om de totale kosten (inclusief de vergoeding voor eigen arbeid) te dekken, zodat het netto bedrijfsresultaat negatief is en de opbrengsten per 1.000 euro kosten kleiner zijn dan 1.000.

Het familiale arbeidsinkomen ligt zeer laag. Uitgedrukt per familiale arbeidseenheid, bereikt dit kengetal 13.737 euro of 40% van het vergelijkbare inkomen. Gemiddeld werken er 1,4 familiale arbeidskrachten op de gespecialiseerde vleesveebedrijven.

De vergoeding die een bedrijf krijgt voor zijn eigen arbeidskrachten en zijn kapitaal (het bedrijfsinkomen) bedraagt in 2005 661 euro per ha of 20.527 euro per familiale arbeidskracht.

Tabel 4: Gemiddelde bedrijfsresultaten van de gespecialiseerde rundvleesbedrijven, 2001-2005

Gemiddelde bedrijfsresultaten van de gespecialiseerde rundvleesbedrijven	2001	2002	2003	2005
Oppervlakte cultuurgrond (ha)	37,5	38,4	34,1	43,9
Aantal ha grasland en voedergewassen	31,6	31,8	29,0	34,0
Aantal voltijdse arbeidskrachten	1,45	1,37	1,35	1,41
Rentabiliteit (euro)	-	-	-	-
Opbrengsten/ha cultuurgrond	-	-	-	-
marktbaar gewassen	397	381	376	312
rundvee en voedergewassen	1.586	1.669	1.813	1.648
varkens	51	4	15	14
pluimvee	244	210	0	0
overige opbrengsten	757	724	671	620
totale opbrengsten	3.034	2.987	2.874	2.596
Kosten/ha cultuurgrond	-	-	-	-
zaad en pootgoed	69	79	74	73
veevoeders	688	644	404	467
meststoffen	105	104	106	84
bestrijdingsmiddelen	57	65	54	63
diergeneeskundige zorgen	-	-	-	153
energie	-	-	-	86
werktuigkosten	-	-	-	295
grond- en gebouwenkapitaal	540	552	512	456
berekende lonen	1.279	1.276	1.436	1.159
betaalde lonen	15	4	0	0
werk door derden	137	145	172	180
overige kosten	-	-	-	297
totale kosten	3.769	3.783	3.589	3.313
Netto bedrijfsresultaat/ha cultuurgrond	-735	-797	-715	-717
Opbrengst per 1.000 euro kosten	805	789	801	783
Familiale arbeidsinkomen/ha cultuurgrond	544	479	721	442

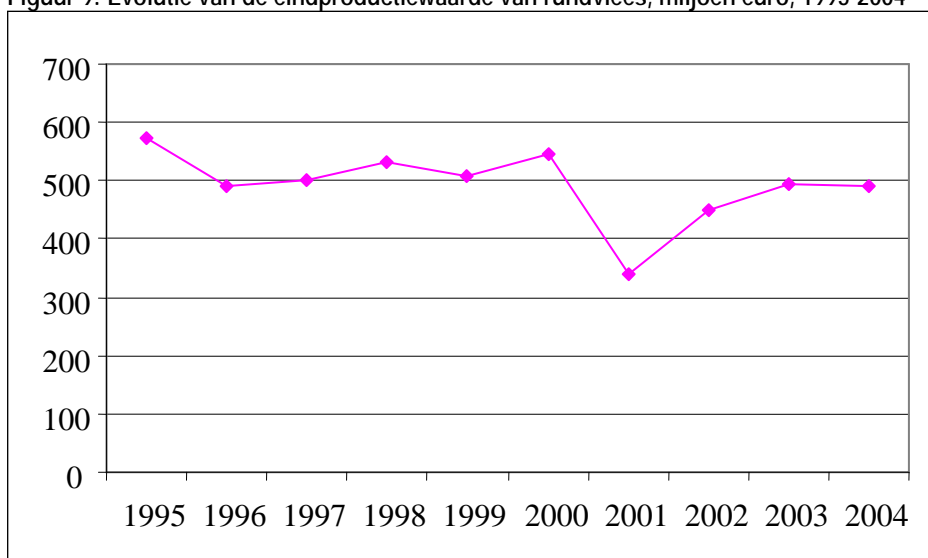
Bron: afdeling Monitoring en Studie, 2008

## 2.5. Eindproductiewaarde

De eindproductiewaarde voor rundvlees bedroeg in 2004 491 miljoen euro, wat 11% van de totale Vlaamse eindproductie voor de landbouwsector uitmaakt en 56% van de nationale eindproductiewaarde voor rundvlees. Na varkensvlees en zuivel is rundvlees het derde belangrijkste veeteeltproduct. Er dient wel opgemerkt te worden dat de compenserende bedragen in het kader van de hervormingen van het gemeenschappelijke landbouwbeleid (o.a. voor granen, rundvlees en melk) niet opgenomen zijn in de productiewaarden.

Binnen de EU is de rund- en kalfsvleesproductie goed voor 10% van de totale landbouwproductiewaarde, waardoor ze, na de melksector (14%), de tweede grootste producent is. Na het crisisjaar 2001 is de eindproductie grotendeels hersteld (Figuur 9).

Figuur 9: Evolutie van de eindproductiewaarde van rundvlees, miljoen euro, 1995-2004



Bron: afdeling Monitoring en Studie, 2007



## 3. Prijs- en marktbeleid

---

### 3.1. Algemene principes van het beleid

De gemeenschappelijke marktordening van de sector rundvlees dateert van 1968 en steunt op vier belangrijke beginsels: inkomenssteun, prijsregeling, interventieregeling en regeling van het handelsverkeer met derde landen.

#### 3.1.1. Inkomenssteun

De directe inkomenssteun is in de loop der jaren gegroeid naar verschillende premiestelsels die steeds de bedoeling hadden het inkomensverlies voor de producenten na beslissingen tot vermindering van de marktondersteuning (ten dele) te compenseren. Met de invoering van de Mid Term Review is een fundamentele wijziging opgetreden in deze EU-politiek.

In toepassing van de MTR werden in Vlaanderen de meeste premies in de rundvleessector vanaf 2005 ontkoppeld en opgenomen in de bedrijfstoelage. De ont koppeling van de premies heeft tot gevolg dat de producent niet meer gebonden is aan de productie om steun te ontvangen, hij dient enkel zijn bedrijf in goede landbouw- en milieucondities te beheren. De ontkoppelde premies in de rundveesector zijn de speciale premie voor mannelijke runderen, de extensiveringspremie (een toeslag bij genoemde speciale premie en bij de zoogkoeienpremie), de slachtpremie voor runderen en de extra betalingen voor zoog- en melkkoeien. De zoogkoeienpremie en de slachtpremie voor kalveren werden echter niet ontkoppeld. Deze beide premies worden verder in dit hoofdstuk toegelicht.

#### 3.1.2 Markt- en prijsbeleid

Tegen aanzienlijke prijsdalingen op de interne markt voorziet de Europese marktordening in maatregelen voor marktondersteuning.

Als de Europese marktprijs minder dan 103% van de basisprijs bedraagt, kan worden besloten steun te verlenen voor de particuliere opslag van rundvlees. In een periode van verzadiging ontvangt een deelnemende operator een vergoeding om rundvlees tijdelijk uit de markt te nemen en te stockeren. Later wordt het opgeslagen rundvlees dan opnieuw op de markt gebracht of er worden loten gevormd met het oog op uitvoer. Deze basisprijs bedraagt 2.224 euro per ton voor (mannelijke) karkassen van R3-kwaliteit en geldt als prijsreferentie voor de verschillende soorten rundvlees. De laatste jaren is er geen gebruik meer gemaakt van dit instrument.

De EU kan ook vlees uit de markt nemen door openbare interventieaankopen. Hiervoor moet de marktprijs in een lidstaat gedurende minstens 2 opeenvolgende weken onder de interventieprijs dalen. De interventieprijs bedraagt sinds 1 juli 2002 1.560 euro per ton. Dit niveau is dermate laag dat deze interventie enkel nog als vangnet bij extreme crisissen kan worden beschouwd. Zij is bijgevolg nog niet toegepast. Er zijn ook geen interventievoorraden meer uit het verleden.

Om ook bij een hoog intern prijspeil de deelname van de EU-landen aan de internationale handel mogelijk te maken, voorziet de marktordening dat het prijsverschil met de wereldmarkt (deels) wordt gecompenseerd door de toekenning van restituties (uitvoersubsidies). Sinds de tweede BSE-crisis (november 2000) zijn de meeste rundvleesrestituties een aantal jaren ongewijzigd gebleven, maar in de loop van 2005 is daar verandering in gekomen. Sindsdien zijn verscheidene verminderingen van de bedragen doorgevoerd, zijn een aantal bestemmingen opgeheven of zijn een aantal producten geschrapt. Zo werden eind 2005 de restituties voor levend slachtvee volledig stopgezet. De daling tussen eind 2000 en eind 2007 komt voor de meest courante producten van vers of bevroren rundvlees neer op – 50% en voor de conserven op – 75%. Afhankelijk van de WTO-onderhandelingen of EU-beslissingen in de context van de Health Check, zal beslist worden om de restituties volledig af te bouwen.

**Tabel 5: Uitgevoerde hoeveelheden met restitutie in de EU (in ton karkasgewicht)**

Campagne	2000-2001	2001-2002	2002-2003	2003-2004	2004-2005	2005-2006	2006-2007
uitgevoerde hoeveelheden	475.000	483.000	359.000	385.000	292.000	188.000	116.000

Bron: Europese Commissie

De handel met derde landen wordt beheerd via een stelsel van in- en uitvoercertificaten. Voor de meeste producten is bij invoer een douanerecht verschuldigd ter bescherming van de interne markt. Er bestaan anderzijds een serie preferentiële invoercontingenten waarbij de invoer is vrijgesteld van die douanerechten of waarbij die substantieel zijn verlaagd. Meestal worden de invoercontingenten beheerd via een systeem van deelnamerechten.

In België worden de bovengenoemde taken opgenomen door het Belgische Interventie- en Restitutiebureau (BIRB).

### 3.1.3. Overige beleidsmaatregelen

In het kader van het mestoverschotprobleem werd een decreet tot regeling van de vrijwillige, volledige en definitieve stopzetting van de productie van alle dierlijke mest afkomstig van één of meerdere diersoorten goedgekeurd in 2001. De doelstellingen van dit decreet waren de afbouw van de veestapel en het bieden van een antwoord op de sociaaleconomische problemen die rijzen ten gevolge van een strenger en consequent doorgevoerd mestbeleid.

In 2003 was deze maatregel van toepassing voor de rundveehouderij. Omdat niet alle beschikbare middelen aangewend werden, werd de maatregel verlengd voor 2004. Het aantal aanvragen in 2004 is echter opmerkelijk lager. In Tabel 6 worden het aantal aanvragen die gunstig beslist werden en achteraf door de rundveehouder aanvaard werden en het aantal runderen waarop deze aanvragen betrekking hadden, weergegeven.

In verhouding tot de totale Vlaamse rundveestapel zijn het voornamelijk de mestkalveren die zijn opgekocht (10% van alle mestkalveren). De overige diercategorieën daalden slechts met 1 à 2%.

**Tabel 6: Vermindering van de rundveestapel door de opkoopregeling, 2003-2004**

Jaar	aantal aanvragen	aantal mestkalveren	aantal runderen jonger dan 1 jaar	aantal runderen tussen 1 en 2 jaar	aantal melk- en zoogkoeien	aantal andere runderen
2003	466	13.788	3.352	3.747	5.417	1.853
2004	59	902	681	711	862	372
Totaal	525	14.690	4.033	4.458	6.279	2.225

Bron: Beleidsdomein Landbouw en Visserij

Daarnaast kunnen steunmaatregelen vanuit het Programma voor Plattelandsontwikkeling Vlaanderen 2007-2013 de sector overhalen om zijn bedrijfsvoering aan te passen (vb. beheersovereenkomsten perceelsrandenbeheer, VLIF-steun). Om investeringssteun vanuit het VLIF te krijgen, dient een rundvleesproducent echter, als enige sector, aan te tonen dat zijn bedrijf grondgebonden is (maximaal 2 grootvee-eenheden per hectare).

In 2007 werd bij de voorlichting en vorming over dierenwelzijn de meeste aandacht besteed aan diervriendelijke huisvesting van vleesvee.

## 3.2. De zoogkoeienpremie

### 3.2.1. De uitbetalingen

De zoogkoeienpremie wordt toegekend aan producenten die op hun bedrijf gedurende een bepaalde periode zoogkoeien aanhouden en over premierechten voor zoogkoeien (zoogkoeienquotum) beschikken. Deze quota kunnen op verschillende manieren bekomen worden: via bedrijfsovername, via overdracht tussen landbouwers of

via de Vlaamse reserve. De zoekkoeienpremie bestaat sinds 2005 uit de basispremie (200 euro/rund) en de aanvullende nationale premie (50 euro/rund). In totaal bedraagt de premie dus maximaal 250 euro per rund, zonder rekening te houden met de modulatie.

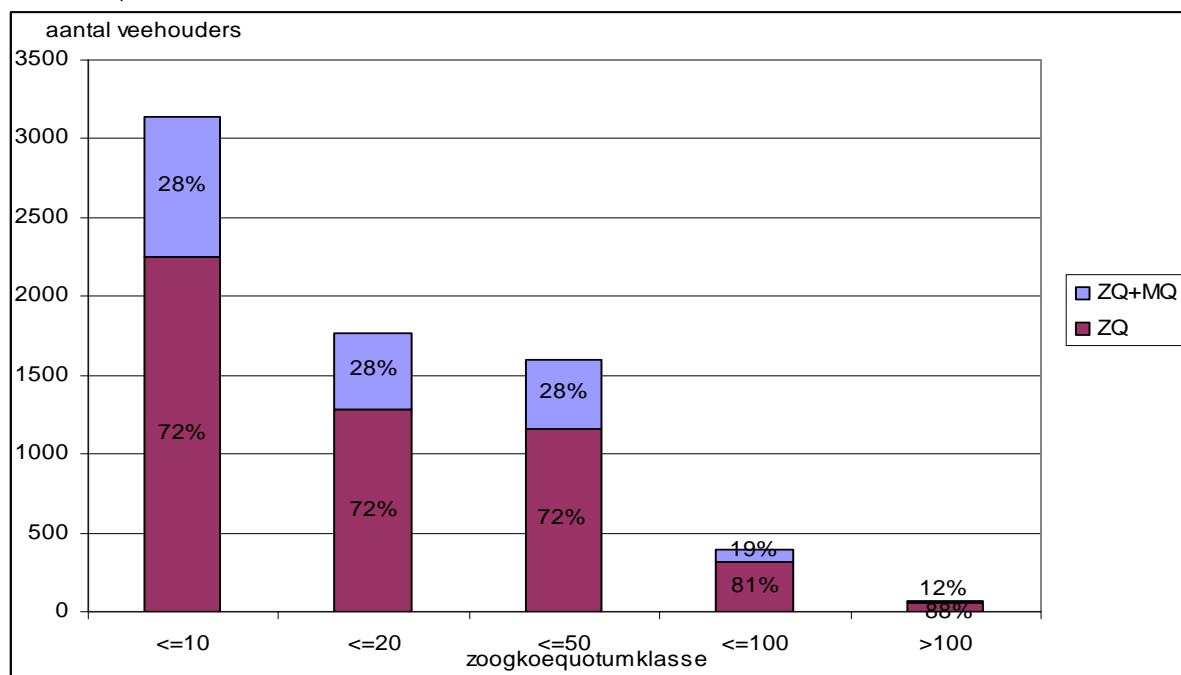
In Vlaanderen waren er 6.956 veehouders in 2006 met in totaal een theoretisch zoekkoeienquotum van 126.644 rechten. Jaarlijks neemt het aantal landbouwers met een quotum met 4 à 6% af. Het Vlaamse plafond werd niet bereikt, het plafond bedraagt immers 127.548 rechten. Steeds wordt een deel (1 à 2,5%) van de rechten niet uitbetaald wegens geen, te late, onvolledige of onjuiste aanvraag of om andere redenen. Deze rechten gaan naar de reserve en worden herverdeeld aan jonge landbouwers (<40j). 2 à 5% van de rechten wordt verhandeld tussen de landbouwers onderling.

Volgens de FOD Economie waren er in 2006 10.973 bedrijven met zoekkoeien in Vlaanderen. Deze bedrijven hadden samen 206.214 zoekkoeien. 63% van alle Vlaamse zoekkoeienhouders heeft een zoekkoeienquotum en 61% van de koeien geeft momenteel recht op een zoekkoeienpremie. Dus niet alle zoekkoeienhouders hebben een quotum. Een bedrijf met quotum heeft dus vaak ook enkele zoekkoeien zonder quotum lopen. 71% van de veehouders met quotum bevindt zich in de provincies West- en Oost-Vlaanderen. Voor heel Vlaanderen bedraagt het gemiddelde quotum 18 rechten, wat dus overeenkomt met 18 premies voor 18 zoekkoeien en vaarzen.

Van de 6.956 veehouders met een zoekkoeienquotum, zijn er 1.895 of 27% die ook over een melkquotum beschikken. Het totale zoekkoeienquotum van deze melkveehouders bedraagt 31.151 (25% van het totale zoekkoeienquotum). Gemiddeld bestaat hun zoekkoeienquotum uit 16 rechten.

Het totale melkquotum van deze 1.895 veehouders bedraagt 304.470.890 liter of 16% van het totale Vlaamse melkquotum. Het gaat hier om een kwart van de melkveehouders. Gemiddeld heeft een producent die zowel over een melk- als over een zoekkoeienquotum beschikt, 160.671 liter melkquotum. In vergelijking met het gemiddelde (265.000 l) van alle melkveehouders is dit een erg laag quotum. Het zijn voornamelijk kleinere bedrijven die zoekkoeien houden.

**Figuur 10: Aantal veehouders met een zoekkoeienquotum (ZQ) en met een zoekkoeien- en melkquotum (MQ) in Vlaanderen, 2006**



Bron: eigen berekeningen op basis van ALV-databank 26.07.2007

De leeftijd van veehouders met een zoekkoeienquotum is weergegeven in Tabel 7. Jongere veehouders beschikken over relatief meer quotum dan oudere. 15% van de veehouders met quotum is ouder dan 65 jaar. Zij

beschikken over slechts 6% van het totale zoogkoeienquotum. Het gaat hier dus om kleinschalige zoogkoebedrijven.

Aangezien het aantal bedrijven met zoogkoeienpremie jaar na jaar afneemt, stijgt het aantal premies per bedrijf. Meer en meer quota gaan dus naar grotere bedrijven.

**Tabel 7: Aantal veehouders met een zoogkoeienquotum en hoeveelheid zoogkoeienquotum per leeftijdsklasse in 2006**

Leeftijdsklasse	aandeel landbouwers	aandeel quotum
<30 j	2%	3%
30-40 j	12%	16%
40-50 j	27%	31%
50-60 j	25%	23%
60-65 j	11%	8%
>65 j	15%	6%

Bron: eigen berekeningen op basis van ALV-databank 26.07.2007

Van de iets meer dan 151.000 ha permanent grasland in Vlaanderen is er 72.466 of 48% aangegeven door veehouders met een zoogkoeienquotum. De zoogkoeienhouders vormen dus een belangrijke groep producenten wanneer het gaat over de instandhouding van permanent grasland. Dit permanente grasland kan natuurlijk ook gebruikt worden voor de melkkoeien op het bedrijf.

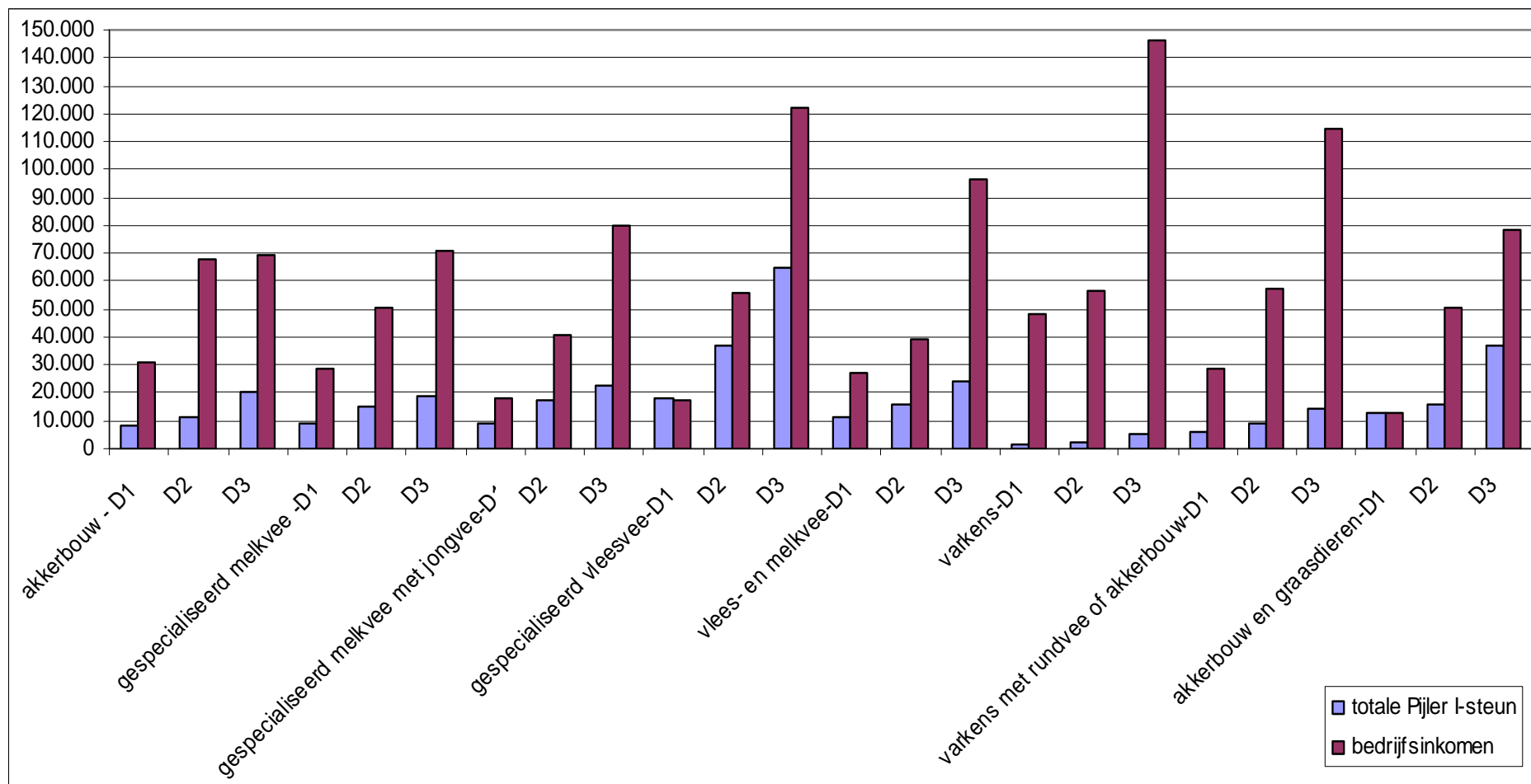
**Tabel 8: Het areaal van de veehouders met een zoogkoeienquotum**

quotumklasse	aantal producenten	gemiddeld areaal (ha)	waarvan permanent grasland	waarvan tijdelijk grasland	waarvan silomaïs
<= 10	3.135	18,07	38%	18%	22%
< =20	1.765	26,68	39%	16%	20%
<=50	1.594	40,74	40%	14%	19%
<=100	395	61,40	42%	15%	19%
>100	67	100,03	51%	19%	21%
<b>totaal</b>	<b>6.956</b>	<b>198.129</b>	<b>72.466</b>	<b>19.769</b>	<b>33.975</b>
% van Vlaanderen	26%	32%	48%	28%	31%

Bron: eigen berekeningen op basis van ALV-databank 26.07.2007

In Figuur 11 is het aandeel van de inkomenssteun in 2005 te zien sinds de invoering van de toeslagrechten. De bedrijven zijn gegroepeerd volgens deelsector en elke deelsector werd opgesplitst in 3 economische dimensieklassen, uitgedrukt in standaard grootte eenheid (SGE) (D1: 4-15 SGE; D2: 15-26 SGE; D3: 26-100 SGE). Hieruit blijkt dat enkel de varkenshouders gemiddeld minder dan 5.000 euro steun ontvangen. De kleinere akkerbouwers en producenten met melkvee en andere graasdieren, ontvangen rond de euro 10.000 aan inkomenssteun. Bedrijven met vleesvee ontvangen aanzienlijk meer steun. Deze steun komt voor 50 à 60% van toeslagrechten en verder hoofdzakelijk van de zoogkoeienpremie (20-40%). Hoe kleiner de economische dimensie is van de bedrijven, hoe afhankelijker ze zijn van steun. In Wallonië bestaat 125% van het bedrijfsinkomen van de gespecialiseerde rundveebedrijven uit directe premies en 84% van het inkomen van de gemengde rundveebedrijven. In Vlaanderen gaat dit om gemiddeld 67% en 40%.

Figuur 11: Aandeel van Pijler-I-steun in het bedrijfsinkomen in verhouding tot 3 economische dimensieclasses (euro), Vlaanderen



Bron: LMN, 2005

### 3.2.2. Het toekomstige landbouwbeleid

Op 20 november 2007 publiceerde de Europese Commissie haar discussienota over de Health Check. De Health Check houdt een evaluatie in van het Gemeenschappelijke landbouwbeleid, waarbij vereenvoudiging en een verdere ont koppeling de sleutelwoorden zijn. Tegen eind 2008 zou er een beslissing op tafel moeten liggen.

In de voorstellen van de Commissie wordt volledige ont koppeling van de steun beschouwd als beter voor de producent, aangezien hij meer flexibiliteit zal hebben in de productie en het de administratie zal vereenvoudigen. Men vermeldt tevens dat gedeeltelijk gekoppelde steun relevant kan blijven, tenminste voor een korte tijd, in bepaalde gebieden waar het productieniveau erg klein of erg extensief is, maar wel van lokaal economisch belang of belangrijk voor het milieu (zoals zoogkoeien in extensieve productieregio's). De Commissie stelt voor om op regionale basis, geval per geval na te gaan of het behoud van gekoppelde steun te verantwoorden valt en of er geen alternatieven te vinden zijn.

De ont koppeling van de zoogkoeienpremie betekent niet dat de zoogkoeienhouder meteen de financiële steun kwijt is, maar betekent wel dat hij geen zoogkoeien meer hoeft te houden om deze vroegere steun te ontvangen. Aangezien het houden van zoogkoeien niet tot de rendabelste landbouwactiviteiten behoort, verwacht men dat de zoogkoeienstapel zal afnemen en bijgevolg de rundvleesproductie zal verminderen. Een vermindering van de rundvleesproductie zal een effect hebben op de hele keten.

Daarnaast is er nog artikel 69 van Verordening 1782/2003. Op basis van dit artikel mogen lidstaten tot 10 % inhouden van het aandeel van de nationale maxima die aan steun worden toegekend in een bepaalde sector. De betrokken lidstaat verricht dan jaarlijks een extra betaling aan de landbouwers in de sector of sectoren waarvoor de inhouding geldt. De extra betaling wordt gedaan voor specifieke soorten landbouw die belangrijk zijn voor de bescherming of de verbetering van het milieu of voor het verbeteren van de kwaliteit en het in de handel brengen van landbouwproducten. Italië en Griekenland hebben artikel 69 toegepast als gevolg van de MTR-beslissing in 2003. Dit artikel zou tijdens de Health Check een belangrijke plaats kunnen innemen en eventueel een nieuwe redactie krijgen (bredere, aangepaste reikwijdte) in de discussie over de steun aan melk- en vleesvee. In geval van een onvermijdelijke ont koppeling van de zoogkoeienpremie zou dit artikel nog een gedeeltelijk houvast (slechts 10%) kunnen bieden aan de sector.

### 3.2.3. Impact van ont koppeling en van flat rate

Een van de opties die in het kader van de Health Check naar voren worden geschoven, is de invoering van een flat rate. Indien men een flat rate zou invoeren van 418 euro/ha zou een gespecialiseerd rundveebedrijf in Vlaanderen 30 tot 60% van zijn steun verliezen. Hoe groter de bedrijven hoe meer ze verliezen. De gemengde rundveebedrijven winnen licht bij de invoering van een flat rate. Zij beschikken gemiddeld niet over meer areaal, maar over beduidend minder steun in de uitgangssituatie.

Tabel 9: Invloed van een flat rate op het gemiddelde bedrijfsinkomen (in euro)

Invloed van een flat rate	Areaal (ha)	Bedrijfsinkomen	Pijler-I steun	waarvan zoogkoeienpremie	waarvan toeslagrechten	waarvan overige	Steun bij flat rate
gespecialiseerd vleesvee D1	33	17.092	18.140	7.369	10.771	0	13.943
D2	45	56.089	37.311	17.202	20.109	0	18.841
D3	64	122.095	65.080	23.127	41.758	195	26.755
vlees- en melkvee D1	30	26.953	11.368	2.547	5.781	3.040	12.516
D2	40	39.054	15.519	2.583	8.821	4.115	16.913
D3	57	96.552	23.904	3.716	13.769	6.418	24.017

Bron: eigen berekeningen op basis van LMN, 2005

### 3.3. De slachtpremie voor kalveren

De tweede premie specifiek voor de rundveesector, die niet ontkoppeld is, is de slachtpremie voor kalveren. Voor kalveren van meer dan 1 maand en minder dan 8 maanden oud en geslacht in België en andere EU-lidstaten of kalveren levend uitgevoerd buiten de EU kan een slachtpremie worden aangevraagd. Het geslachte kalf mag een koud karkasgewicht hebben van ten hoogste 181,5 kg volgens de standaardkarkaspresentatie. Deze slachtpremie kan maximaal 50 euro per dier bedragen.

In 2006 waren er 298 kalverhouders in Vlaanderen die een slachtpremie voor kalveren kregen. Twee derde van deze kalverhouders bevindt zich in de provincie Antwerpen. Aangezien het budgettaire plafond, net zoals in 2005, werd overschreden, is de premie per kalf verlaagd. In totaal gaat het om 5.853.099 euro, waardoor een slachtpremie gemiddeld 19.641 euro per kalverhouder is.

### 3.4. Het effect van de ont koppeling van de zoogkoeienpremie op de vleessector – ervaringen uit Duitsland

In Duitsland is de zoogkoeienpremie ontkoppeld. Deze premie is als bedrijfsindividuele toeslag geïntegreerd in het "Kombimodell", waarbij het akkerbouwgedeelte en het permanent graslandgedeelte tussen 2009 en 2013 naar elkaar toegroeien om te komen tot een unieke hectarepremie per deelstaat. Het effect van deze ont koppeling is voorlopig minimaal. Dit komt door het feit dat de zoogkoeienhouderij in Duitsland nog steeds als een veeleer ondergeschikte houderijvorm geldt voor de rundvleesproductie.

Ofschoon de zoogkoeienhouderij de belangrijkste houderijvorm voor de extensieve rundveehouderij is, wordt deze in Duitsland duidelijk als minder belangrijk beschouwd dan de intensieve stierenmesterij. Wel kan worden vastgesteld dat de zoogkoeienhouderij aan belang wint binnen de biologische rundveeteelt omdat deze houderijvorm daar om diverse redenen goed bij past. Hij past bijvoorbeeld bij een ecologisch gebruik van het permanente grasland en is dikwijls aan te treffen in gebieden waar de veeteelt zeer extensief is en waar de melkveehouderij onvoldoende kwaliteitsvoeding vindt. In dergelijke situaties worden veelal geen "zware" vleesrassen ingezet.

De gevolgen van deze ont koppeling werden als volgt ingeschat in Duitsland:

- bij een (volledige) ont koppeling van de premies hangt de rendabiliteit van de rundvleesproductie en meer bepaald de zoogkoeienhouderij alleen af van de marktprijzen en de productiekosten. Aangezien de productie in veel bedrijven zonder (gekoppelde) premies niet rendabel is, moet zonder kostenreductie of opbrengststijging met een opgave van de productie rekening gehouden worden.

- hoewel de ont koppeling in Duitsland al in het jaar 2005 begon, zou een sterkere teruggang van de productie naar verwachting pas vanaf 2010 merkbaar worden. Dat heeft te maken met de prijsstijgingen voor rundvlees, met rentabiliteitsberekening op korte of middellange termijn (zonder in aanmerking nemen van afschrijvingen of opportuniteitskosten) en het feit dat het globale bedrijfsinkomen tot 2009 op basis van het hogere premieaandeel in veel bedrijven slechts licht wijzigt.

- de omvang van de productievermindering zou op middellange termijn echter geringer kunnen uitvallen dan het zuivere streven naar rentabiliteit zou laten vermoeden, omdat het in het bijzonder bij veel zoogkoeienhoudende bedrijven in West-Duitsland om bedrijven gaat waarvoor de rentabiliteit niet het enige beslissingscriterium vertegenwoordigt. Tegelijk gebruiken veel van de grote bedrijven in Oost-Duitsland, op basis van de juridische vorm en de sociale verplichtingen tegenover hun arbeidskrachten, op zijn minst op dit moment een deel van hun ont koppelde premies als compensatie voor de verliezen in de productie.

- er kon een prijsstijging voor rundvlees en kalveren vastgesteld worden in 2005 en gedeeltelijk ook in 2006, die de rentabiliteit van de vetmesterij van runderen en de zoogkoeienhouderij over een korte periode verbeterd heeft. In de rundveemesterij zou het daaraan liggen dat de prijsstijgingen voor rundvlees de prijsstijgingen voor

kalveren overgecompenseerd hebben. De ervaring van de laatste jaren toont echter aan dat prijsstijgingen bij de vetmesters vroeg of laat ook bij de producenten van kalveren in de vorm van hogere kalverprijzen aankomen, zodat de marges in de vetmesterij in essentie onveranderd blijven.

- terwijl de ont koppeling op zich in Duitsland aanvankelijk en in de eerste jaren slechts van geringe betekenis wordt geacht, is het natuurlijk wel zo dat de zoogkoeienhouderij in Duitsland marktaandeelen kan verliezen ten voordele van Frankrijk, Spanje en Oostenrijk, omdat de zoogkoeienpremie daar 100% gekoppeld gebleven is.

- zolang het melkquotastelsel bestaat, leiden verhogingen van de melkprestatie per koe tot een verlaging van het aantal melkkoeien en het aanbod aan kalveren voor de vleesproductie. Dit effect wordt door de hervorming van de melkmarkt nog versterkt. In de zoogkoeienhouderij is in relatie met de hervorming eveneens een vermindering van het aantal kalveren te verwachten. De vermindering van het kalveeraanbod is echter niets nieuws. Zij heeft echter een andere kwaliteit dan in het verleden, omdat de rundvleesconsumptie ondertussen relatief stabiel is en de terugloop van kalveren uit de melkveehouderij niet meer door de verhoging van de zoogkoeienbestanden gecompenseerd kan worden (plafonnering van de premies!).

- de invoering van gekoppelde steun voor de productie van elektriciteit, gas, ethanol en biodiesel leidt er in het bijzonder in de gebieden waar veel maïs wordt verbouwd toe dat door de aanhoudend sterke vraag naar landbouwgrond de pachtprizen op een hoger niveau blijven of zelfs stijgen en de opportuniteitskosten stijgen om maïs te gebruiken in de rundveemesterij.

- tegen deze achtergrond is de extensivering in de bovengenoemde regio's evenmin te verwachten. Wat wel kan worden verwacht, is dat men eerder zal gaan nadenken over de heroriëntering van de productiesystemen, bijvoorbeeld in de richting van een mesterij op basis van krachtvoeder en stro.

De evolutie van de rundveemesterij en de zoogkoeienhouderij in Duitsland kan als volgt worden ingeschat:

- een overdracht van het met relatief lage kosten verbonden feedlotsysteem uit Spanje, waarbij mestvee vanaf een bepaald gewicht van de weide wordt genomen en krachtvoeder wordt gegeven, is onder de heersende Duitse klimatologische, structurele en maatschappelijke omstandigheden niet realiseerbaar.

- zolang de EU-bescherming naar buiten toe zich op het huidige niveau bevindt, zijn de perspectieven voor de rundveemesterij en de zoogkoeienhouderij op middellange termijn relatief gunstig, in de mate dat de bio-energiesteun de rentabiliteit van de rundveehouderij niet significant verslechtert.

- er valt echter op middellange termijn een verdere specialisatie op de kernactiviteit "rundveemesterij" te verwachten.

- op lange termijn kan er echter best met een algemene prijsverhoging van landbouwproducten rekening worden gehouden, op basis van de – vermoedelijk ook door het klimaat bepaalde – krapte van de landbouwoppervlakten. De vraag rijst dan of in Duitsland eerder voedingsmiddelen dan wel energiegewassen geteeld zullen worden.

- in de toekomst valt niet te verwachten dat de rundvleesproductie in Duitsland (en West-Europa) met een aantal overzeese productiegebieden (Brazilië, Argentinië, Australië en Canada) concurreren kan, wegens het kostprijsniveau. Er kan zelfs een significant gedeelte van de Duitse en Europese productie van rond 8 miljoen ton overgenomen worden, wat ervoor zal zorgen dat een groot deel van de Europese rundvleesproducenten uit de productie wordt gedreven. De concurrentiekracht ten opzichte van de Verenigde Staten wordt echter vooral sterk beïnvloed door de wisselkoers USdollar/euro.

- op de extensieve "permanent grasland"-locaties in Oost-Duitsland is op basis van het hoge pachtaandeel een afwentelen van de daarbij horende premies te verwachten op de grondeigenaren. Daardoor zullen deze gelden niet ten goede komen aan de personen die op deze gronden een economische activiteit ontwikkelen. Bij een ontbreken van de vereiste rentabiliteit in de zoogkoeienhouderij moet evenwel gerekend worden op een feitelijke



daling van de pacht prijs naar nul. In die productiegebieden zouden dan verder de met Noord-Amerika vergelijkbare ranchingsystemen kunnen overheersen.

- wanneer marktleiderschap op basis van kosten niet mogelijk is en het potentieel begrensd is om kosten verder te doen dalen, blijft als alternatief alleen de stabilisering van de marktopbrengsten (ondanks dalende importprijzen). Dit kan bijvoorbeeld bereikt worden door middel van productdifferentiatie, bijvoorbeeld "rundvlees van permanent grasland". Voorbeelden zijn te vinden in Frankrijk, Oostenrijk, Spanje en Italië. Een belangrijk trefwoord bij de productdifferentiatie is "regionaliteit". In Duitsland zou dan echter om te beginnen moeten worden geïnvesteerd in de verbetering van de objectieve rundvlees kwaliteit en in het verbruikersbewustzijn ten aanzien van rundvlees kwaliteit. Hierbij hoort in eerste instantie ook een langere rijping van het vlees dan nu het geval is. Samen met het argument "regionale herkomst" zou dan een grote bereidheid kunnen worden gerealiseerd om meer te betalen voor Duits rundvlees, waarbij ook andere verkoopargumenten kunnen worden toegevoegd (onderhoud en verzorging van het landschap, dierenwelzijnsaspecten).

- wanneer er in Hongarije of andere nieuwe lidstaten productiegebieden zouden worden gevonden waar een prijsgunstige vetmesterij in feedlots kan worden doorgevoerd, zou kunnen worden onderzocht of dit geen perspectieven biedt voor de export van gespeende dieren uit Duitsland.

- de meeste van de hierboven genoemde aspecten houden op grond van de complexiteit van de toestand en de dynamiek van de huidige ontwikkelingen een hoge mate van onzekerheid in. Dat illustreert dat op dit vlak nog veel behoefte is aan monitoring en onderzoek.

## 4. Slacht en verwerking van runderen

---

Met het oog op een grotere doorzichtigheid van de markt worden de karkassen van geslachte volwassen runderen volgens een communautair indelingsschema beoordeeld. Deze indeling is gebaseerd op de categorie (jonge stier, oude stier, os, gekalfde koe, vaars), de beveleedheid (SEUROP) en de vetbedekking (1 tot 5) en wordt visueel gedaan door erkende classificeerders.

### 4.1. Classificatie

Het basissysteem voor classificatie heet SEUROP en dient om de beveleedheid van een karkas te bepalen. SEUROP is Europees vastgelegd en wordt verplicht toegepast op runderen waarvan het levende gewicht groter is dan 300 kg en in slachthuizen waar er minstens 3.900 volwassen runderen per jaar worden geslacht. Geslachte kalveren worden bijgevolg niet geclassificeerd.

De classificatie gebeurt dus volgens volgende klassen:

- categorie (5 klassen: van A tot E)
- beveleedheid (6 klassen): SEUROP van S (superieur) tot P (gering)
- vetbedekking van 1 (gering) tot 5 (zeer sterk vervet)
- aanbiedingsvorm (10 klassen): 0 (standaard) tot 9 (niets verwijderd) (facultatief)

Elke klasse is gedocumenteerd met duidelijke foto's die voor de gehele Europese Unie gelden. Alvorens de classificatie te kunnen uitvoeren, dient het karkas op de juiste manier gepresenteerd te worden (uitgebloed, ontdaan van ingewanden, gevild, enz.). De classificatiegegevens bieden een houvast voor de prijsvorming en zorgen voor een grote doorzichtigheid van de Europese markt. De veehouder kan terecht bij de IVB voor een overzicht van alle geslachte en geclassificeerde dieren om eventueel zijn bedrijfsvoering aan te passen (voeder, leeftijd, enz.). Echter, deze informatie wordt zeer zelden opgevraagd.

Vlaanderen telt in 2007 37 private en openbare rundveeslachthuizen, waarvan er 17 verplicht en 4 vrijwillig de karkassen classificeren. Na het slachten worden de karkassen in uitsnijderijen versneden. Deze zijn meestal met de slachthuizen geïntegreerd. De Belgische uitsnijderijen zijn gespecialiseerd in het versnijden van zeer gespierde karkassen (BWB). Van de uitsnijderijen gaat het vlees ofwel naar de distributie ofwel naar de vleeswarenbedrijven waar vers vlees be- of verwerkt wordt tot vleeswaren ofwel naar de vleesgrossier.

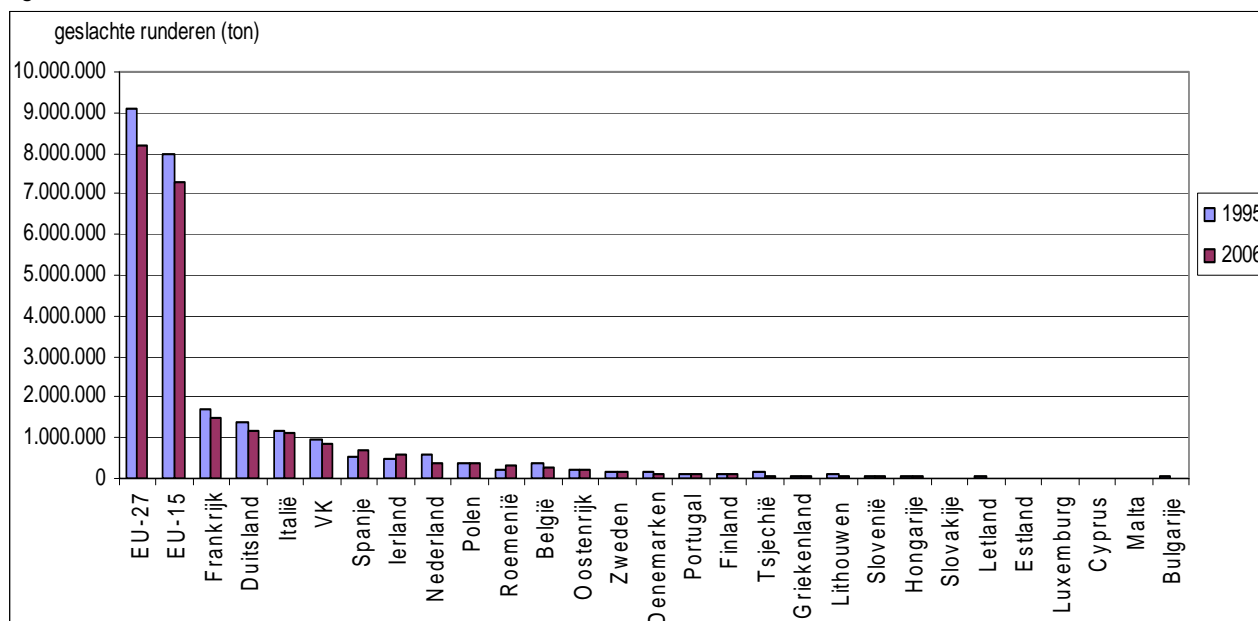
### 4.2. Productie- en slachtstatistieken

Binnen de EU-27 wordt er 8,2 miljoen ton rund- en kalfsvlees geproduceerd, wat neerkomt op 13% van de wereldproductie. Sinds de jaren '90 is de productie aan het afnemen (-7,6% van 1993 tot 2003), terwijl in diezelfde periode de productie in de wereld toenam met 16,8% (+6,3 miljoen ton). De stijging van de wereldwijde productie is voornamelijk te danken aan Zuid-Amerika (+26% of 2,6 miljoen ton).

Eind 2004 kende de EU meer slachtingen door het begin van de ontkoppeling in bepaalde lidstaten. In 2005 daalde de netto productie met 2,5%. In 2006 kende Europa opnieuw een sterke stijging van de nettoproductie van rundvlees met 2,6% in volume. Deze stijging wordt grotendeels verklaard doordat er weer koeien uit het Verenigd Koninkrijk op de markt kwamen, na het einde van het 30-maandenschema als gevolg van BSE. De verwachtingen voor de EU-productie zijn een verdere daling tot onder 7,5 miljoen ton in 2013.

De grootste producent binnen de EU is Frankrijk, gevolgd door Duitsland en Italië. Samen met het VK, Spanje en Ierland bezitten zij 75% van de rundvleesproductie en 80% van de zoogkoeienstapel.

Figuur 12: Slachtstatistieken van de EU-27 in 1995 en in 2006



Bron: Eurostat

In Tabel 10 en Tabel 11 wordt de karkasindeling volgens beveleedheid van enkele lidstaten weergegeven. Het is duidelijk dat België wel een heel unieke karkasindeling heeft, waarbij 91% van de karkassen van jonge stieren tot de S en E-klasse behoort en 47% van de koeienkarkassen. Geen enkel ander land heeft een gelijkaardige structuur. Deze uitzonderlijke situatie is volledig toe te schrijven aan het dominante gebruik van het BWB-ras.

Tabel 10: Karkasindeling (%) jonge stieren (2005) in enkele EU-lidstaten

Klasse	België	Frankrijk	UK	Italië	Spanje	Nederland	Polen	Ierland	Duitsland	Denemarken
S+E	91	4	0	18	5	5	0	0	3	2
U	5	45	15	49	42	20	3	6	31	5
R	3	29	46	27	34	24	28	46	32	7
O	2	18	37	4	18	45	63	41	30	57
P	0	4	2	2	1	7	6	7	5	29

Bron: Europese Commissie, 2005

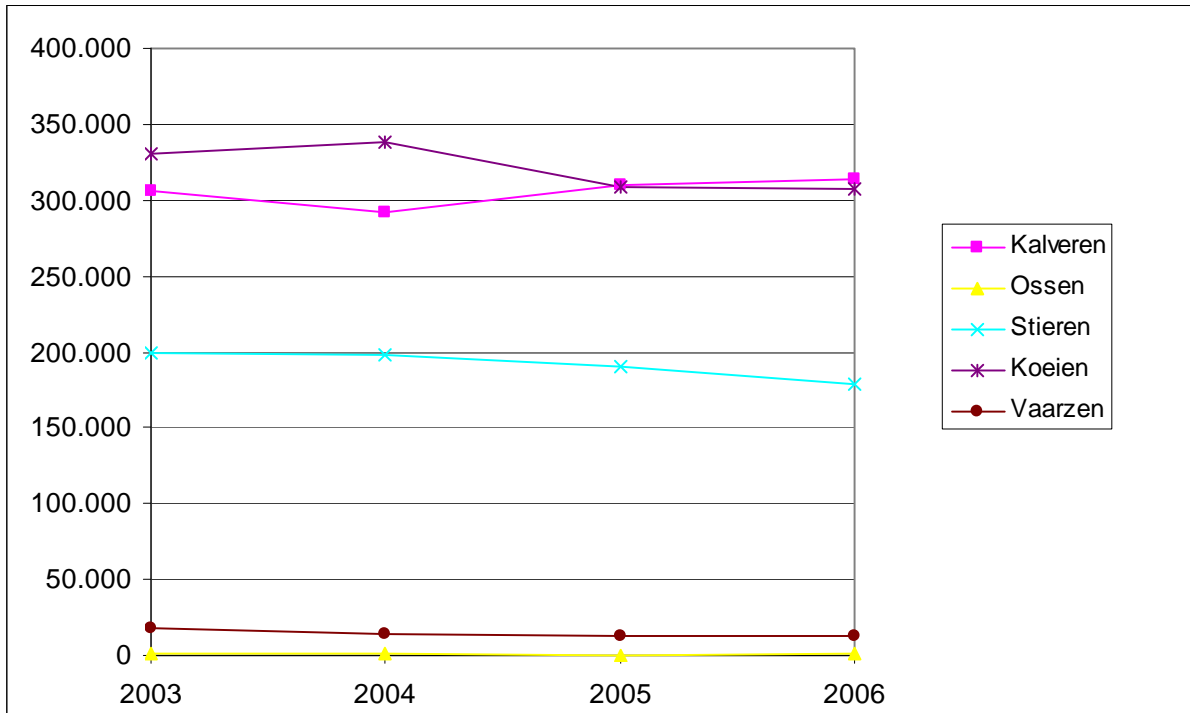
Tabel 11: Karkasindeling (%) koeien (2005) in enkele EU-lidstaten

Klasse	België	Frankrijk	UK	Italië	Spanje	Nederland	Polen	Ierland	Duitsland	Denemarken
S+E	47	1	0	0	0	0	0	0	1	0
U	6	7	2	1	4	0	1	1	6	1
R	9	21	14	4	24	5	12	11	18	4
O	25	32	61	23	51	53	54	48	47	26
P	14	39	24	72	22	42	33	41	28	69

Bron: Europese Commissie, 2005

In 2006 werden er in België 819.434 runderen geslacht, goed voor 268.916 ton geslacht gewicht (netto productie) of 3% van het totale Europese (EU-27) geslachte gewicht. Het totale aantal slachtingen in België neemt gestaag af en is met 4% gedaald tegenover 2003. Het aantal geslachte kalveren is met 2% toegenomen. Naast de kalveren uit de melkveesector worden er ook meer en meer kalveren uit de vleesveesector vetgemest en geslacht. De lichtere kalfjes zijn bestemd voor de Franse en Italiaanse markt, de zwaardere vleeskalveren eerder voor het binnenland.

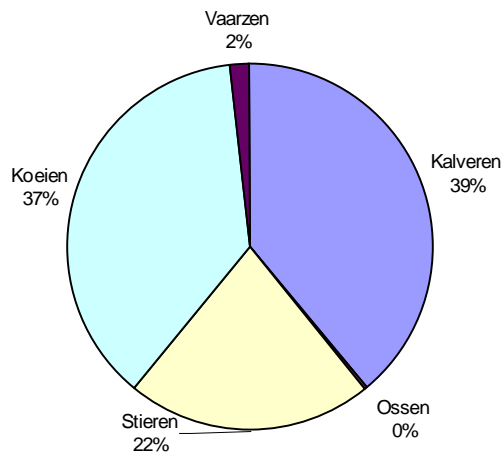
Figuur 13: Evolutie van het aantal geslachte runderen in België (in aantal dieren)



Bron: FOD Economie - Algemene Directie Statistiek (Landbouw)

De kalveren maken 39% uit van het aantal geslachte dieren, maar worden voor 98% in Vlaanderen geslacht. Koeien maken 37% uit. Van de stieren (22%) wordt er 42% in Vlaanderen geslacht. Ossen worden bijna niet geproduceerd of geslacht in België, zeker niet in Vlaanderen. Ze hebben een aparte vleessmaak, die in ons land niet gegeerd is. Tevens is de productie extensiever en minder aangepast.

Figuur 14: Slachting van de runderen in België, 2006



Bron: FOD Economie - Algemene Directie Statistiek (Landbouw)

Van de runderen (exclusief mestkalveren) wordt twee derde in Vlaanderen geslacht en slechts een derde in Wallonië. Er worden ook Vlaamse runderen in Wallonië en Waalse runderen in Vlaanderen geslacht. Tabel 12 geeft het transport weer van Vlaamse en Waalse runderen in binnen- en buitenland. 65% van de runderen geboren in Vlaanderen blijft in Vlaanderen, 32% gaat naar Wallonië en 3% gaat naar het buitenland. Vanuit Wallonië komt er slechts 3% naar Vlaanderen.

Tabel 12: Handelsstroom van slachtrunderen (exclusief mestkalveren) in 2006 in relatie tot geboorte en laatste bedrijf vóór slachting

Bedrijf voor slacht gelegen in:	Afkomstig uit: Vlaanderen	Afkomstig uit: Wallonië	Afkomstig uit: Buitenland
Antwerpen	63%	32%	5%
Vlaams-Brabant	62%	35%	4%
West-Vlaanderen	69%	28%	3%
Oost-Vlaanderen	60%	37%	3%
Limburg	75%	23%	3%
Vlaanderen	65%	32%	3%
Wallonië	3%	94%	4%

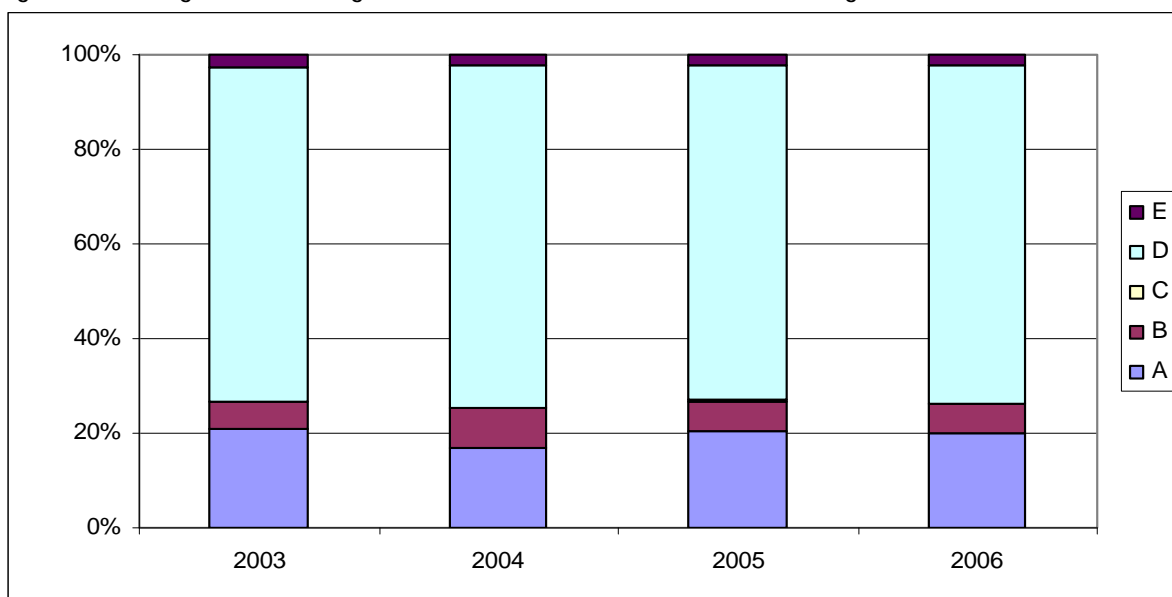
Bron: Sanitel

In Vlaanderen werden er in 2006 in totaal 622.751 runderen geslacht, waarvan 51% kalveren.

Het aantal volwassen runderen die geklasseerd werden in Vlaanderen, bedraagt bijna 306.000 (bron: Departement Landbouw en Visserij, ADLO). Dit is een daling met 10% tegenover 2003. Na een jaar van BSE en MKZ werd er in 2002 uitzonderlijk veel rundvlees verkocht. In 2003 was de productie zeer laag om in 2004 deels te herstellen.

De geslachte runderen boven 300 kg worden ingedeeld volgens beveleedheid, vetbedekking en diercategorie. Figuur 15 toont de indeling van de karkassen volgens diercategorie. De voorbije 4 jaren is het aandeel van de categorieën stabiel gebleven. Ongeveer 72% van de geslachte dieren zijn koeien, 20% zijn jonge stieren, 6% oude stieren en 2% vaarzen.

Figuur 15: Indeling van het aantal geslachte runderen in Vlaanderen naar diercategorie

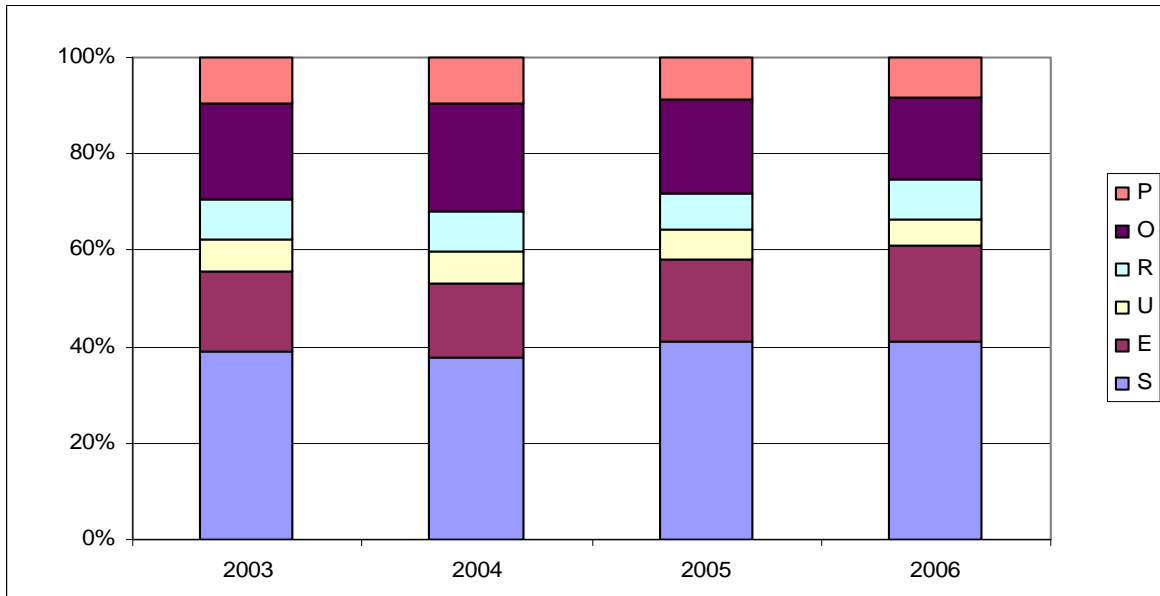


Bron: DLV-ADLO

- A: Stieren tot 24 maanden (jonge stieren)
- B: Stieren van 24 maanden en ouder (oude stieren)
- C: Ossen
- D: Gekalfde runderen (koeien)
- E: Niet-gekalfde runderen (vaarzen)

Figuur 16 toont de verdeling van de beveleedheid van de karkassen. Ongeveer 40% van de karkassen is superieur beveleed (klasse S). Deze klasse bevat voornamelijk de BWB-runderen. 20% is uitstekend beveleed (klasse E), dit zijn voornamelijk BWB- en ook andere vleesrassen. Een kleine 20% is matig beveleed (klasse O). In deze klasse en in klasse P bevinden zich voornamelijk de melkkoeien.

Figuur 16: Indeling van het aantal geslachte runderen in Vlaanderen naar beveleedheid

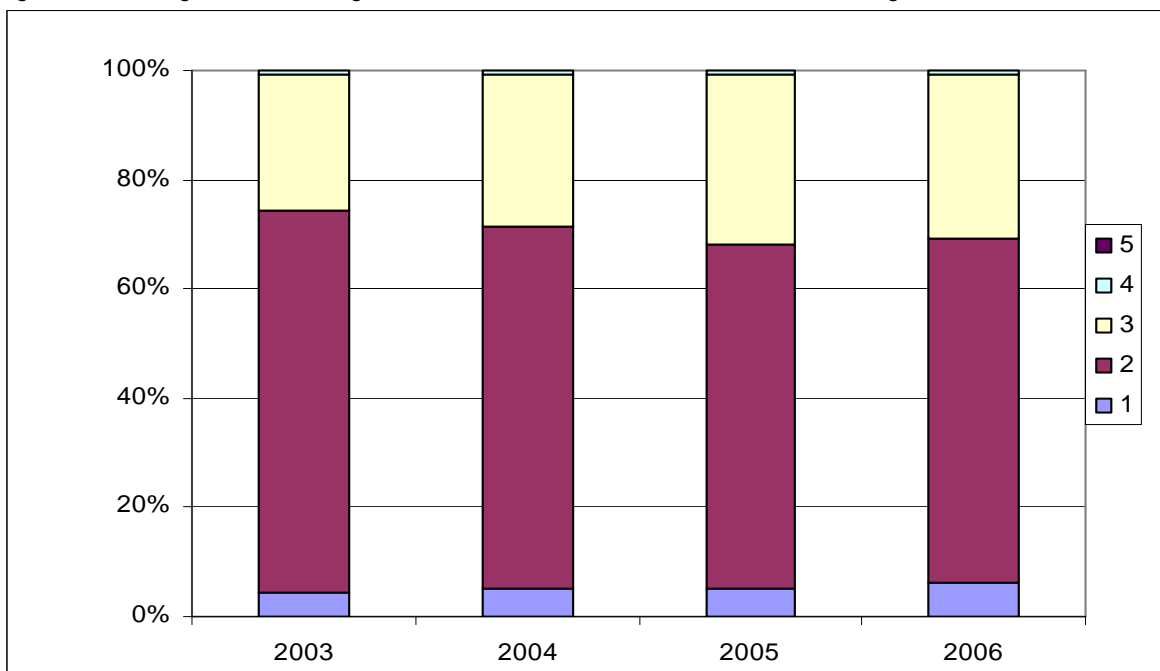


Bron: DLV-ADLO

- S: Superieure beveleedheid
- E: Uitstekende beveleedheid
- U: Zeer goede beveleedheid
- R: Goede beveleedheid
- O: Matige beveleedheid
- P: Geringe beveleedheid

Zoals Figuur 17 weergeeft, is 63% van de karkassen licht vet. 30% is middelmatig vet. Deze klasse (klasse 3) wint de laatste jaren aan aandeel en stijgt van 84.642 naar 92.093 karkassen tegenover de licht vette klasse, die met 41.685 karkassen daalt.

Figuur 17: Indeling van het aantal geslachte runderen in Vlaanderen naar vetbedekking



Bron: DLV-ADLO

- 1: Geringe vetbedekking
- 2: Lichte vetbedekking
- 3: Middelmatige vetbedekking
- 4: Sterk vervet
- 5: Zeer sterk vervet

Voor een witblauwe stier is de optimale samengestelde klasse AS2. Stieren van andere rassen vallen meestal onder klasse U en R. Voor een reforme Holsteinkoe is de meest voorkomende klasse DO3.

Elk slachthuis kan er zelf voor kiezen om de klassen van beveleedheid en vetbedekking verder in te delen in een lage, een hoge en een middenklasse (vb. S+, S=, S-). Zo deelt ongeveer de helft van de Vlaamse slachthuizen de klasse op in 3 subklassen.

## 5. Verwerking, distributie en kwaliteitssystemen in de rundvleessector

---

De vleesverwerkings- en distributieketens zijn niet op dezelfde manier gestructureerd in de verschillende ons omringende landen. De verschillen hebben veel invloed op de structuren van commercialisering en productie in de vleessector.

In het V.K. wordt de vleeshandel bepaald door de distributiesector. Er zijn vaste relaties tussen versnijders en verpakkers en de grootdistributie, die de voorwaarden bepaalt. Door de specificiteit van de lastenboeken heeft de sector weinig bewegingsruimte. In Frankrijk is de situatie tegenovergesteld. Slachters en versnijders hebben verschillende relaties met verschillende distributieketens. Er zijn ook lokale slagerijen in de distributieverkooppunten. Een Fransman kiest immers graag zelf de versnijdingswijze van zijn vlees en vindt persoonlijk contact belangrijk. Er zijn ook veel buurtslagers. In Denemarken zijn het dan weer de slachthuizen en de versnijders en verpakkers die de macht in handen hebben.

België ten slotte, is een mengeling van de vorige structuren, waarbij de leverancier uit de middenstand en middelgrote inkoopcentra zeer flexibel aan de wensen van verschillende distributieketens voldoet. Het merendeel van de Belgische vleesleveranciers heeft zich in één soort vlees gespecialiseerd en bedient meerdere distributieketens met vlees voor huismerken of met gecertificeerd vlees. De distributieketens werken dan weer met verschillende leveranciers. Dit kan enkel omdat de slachthuizen en de versnijders en verpakkers de loten volledig van elkaar scheiden. Het Belgische model bestaat dus uit allianties tussen leveranciers en distributieketens. De consument is minder mondig dan bvb. de Franse, waardoor lokale verkooppunten in grootwarenhuizen niet aanslaan en het aantal buurtslagers langzaam afneemt.

Duitsland kent de grootste winkelloppervlakte in Europa en is ook het 'discountland' (Aldi, Lidl) bij uitstek. België kent ook een grote winkelloppervlakte en relatief veel discount in vergelijking met de andere landen. Frankrijk is dan weer het land van de hypermarkten. In Nederland en zeker in het V.K. is de winkelloppervlakte per inwoner een derde kleiner dan in België en de oppervlakte discountwinkels is praktisch verwaarloosbaar.

### 5.1. Verwerking

Volgens de Centrale Raad voor het Bedrijfsleven werkten er in 2001 in België 14.000 mensen in de vleesindustrie. Het gaat hier om zowel varkens- als rundvlees en gevogelte. Van deze 14.000 mensen werkten er 29% in de productie van vers en gekoeld vlees, 20% in de gevogeltesector en 51% in de verwerkende sector. 81% van de tewerkgestelden werkt in Vlaanderen. Er waren bijna 600 bedrijven, waarvan 39% in het vers en gekoeld vlees, 16% in het gevogelte en 45% in de verwerkende industrie.

De Belgische vleessector is gekenmerkt door flexibiliteit (tailor made producten), dienstverlening, integrale ketenbewaking en goede kwaliteit. Deze eigenschappen zijn van cruciaal belang voor de verdere uitdagingen waar de primaire producenten, de vlees- en vleeswarenproducenten, voor staan, vnl. door de liberalisering van de vleeshandel.

De vleesverwerkende industrie is vaak verbonden aan een slachthuis. Meer en meer slachthuizen beschikken ook over hun eigen stallen. De vleesverwerkende industrie in België is een netto exporterende sector.

### 5.2. Distributie

De verkoop van het vlees aan de consument verloopt hoofdzakelijk via distributieketens. Momenteel bieden de supermarkten in België hoofdzakelijk (90-95%) BWB aan en dit tegen een lagere prijs dan buitenlands vlees. De consument houdt van een mooi gekleurd en vetarm stuk vers vlees en de distributie verkiest volume en zekerheid van toelevering door een nabije markt.

In de Nederlandse Makro wordt er 65% buitenlands vlees aangeboden, sinds kort wordt de overige 35% ingevuld met Meritus (zie onder).



Bij Carrefour bevoorraadt men zich zoveel mogelijk op de lokale markt en koopt men hiervoor zelf runderen aan maar ook karkassen. Om de prijs te drukken, verlangt men ernaar het aantal tussenstappen in de handel te verminderen en uiteindelijk met eigen stallen en landbouwers in loondienst te werken.

Ondanks de twee bovenvermelde voorbeelden, kan de internationalisering van de grootdistributie evenwel roet in het eten gooien voor de afzet van BWB. Buitenlandse ketens zullen immers niet zo geneigd zijn om de voorkeur te geven aan BWB.

Op dit moment is er als het ware een wildgroei aan labels. De criteria achter en de verschillen tussen deze labels zijn onvoldoende transparant voor de consument. Daarbij verlangt de consument dat het vlees dat hij koopt steeds van goede kwaliteit is, waardoor het belang van gelabeld vlees niet meteen duidelijk is voor de koper.

## 5.3. Kwaliteitssystemen

### 5.3.1. Overheidsinitiatieven

Specifiek voor runderen heeft de EU in de loop der jaren een pakket maatregelen tegen BSE genomen. De belangrijkste zijn:

- verbod op het verwerken van beendermeel in het voeder voor alle landbouwhuisdieren
- alle risico-organen van geslachte dieren worden verwijderd
- alle runderen ouder dan 30 maanden worden onderworpen aan een BSE -test
- Als een dier positief wordt bevonden bij een BSE-test gaan er meteen bewarende maatregelen in.

CONSUM (Contaminant Surveillance Monitoring System) is een Belgisch kwaliteitssysteem en beheert chemische contaminanten in de dierlijke productieketen en controleert permanent de kritieke grondstoffen bij de veevoederproductie. CONSUM zorgt tevens voor de traceerbaarheid van elk lot veevoeder bij de veevoederproducenten, bij de veehouder, in het slachthuis en in de winkel. Het CONSUM-monitoring- en controleprogramma wordt beheerd door het FAVV.

SANITEL is een traceersysteem voor de landbouwhuisdieren, van kracht sinds 1993 en staat in voor de identificatie en registratie van levend vee via een uniek identificatienummer dat duidelijk zichtbaar op twee oormerken wordt aangebracht. Bij dat identificatienummer hoort voor rundvee een paspoort dat de bewegingen van het dier van en naar boerderijen tot en met het slachthuis registreert in een centrale databank. SANITEL wordt beheerd door de regionale Dierengezondheidsvereniging, die sinds juli 2001 onder het toezicht werkt van het FAVV.

BELTRACE (Belgian Traceability) is een traceersysteem. Vanaf de aankomst van de dieren in het slachthuis tot aan de verdeling van de afgewerkte producten treedt BELTRACE in werking. Bij aankomst van het dier in het slachthuis worden de gegevens van SANITEL gekoppeld aan BELTRACE. BELTRACE wordt uitgebouwd door het FAVV, in samenwerking met verschillende externe partners, waaronder de IVB.

Naast deze nationale systemen, zijn alle EU-lidstaten verplicht om rund- en kalfsvlees met een etiket te voorzien dat uitgebreide informatie over de herkomst van het vlees bevat. Deze informatie bevat het SANITEL-nummer, het land van slachten en versnijden, de erkenningsnummers van het slachthuis en de uitsnijderij, het geboorteland van het dier, het land waar het dier heeft verbleven. Andere, facultatieve vermeldingen kunnen via lastenboeken, goed te keuren door de bevoegde overheid toegelaten worden. Voor Vlaanderen is IVB, de Interprofessionele Vereniging van het Belgische vlees, hiervoor nog steeds gemachtigd.

### 5.3.2. Private kwaliteitssystemen in de vleessector

Voor rundvlees en kalfsvlees bestaat er een systeem van Integrale Ketenbeheersing (IKB). Elke schakel in de productie moet zich aan strenge normen houden: de producenten van diervoer, de kwekers, transporteurs van levende dieren, het slachthuis, de uitsnijderij, de distributie en de handel.

De bepalingen voor integrale ketenbeheersing zijn omschreven in lastenboeken, waaraan vaak labels gekoppeld zijn. De lastenboeken bevatten richtlijnen voor voedselveiligheid, zorg om het milieu en dierenwelzijn voor elk deel van de productiekolom. Ze garanderen op Europees niveau een duurzame en goede agrarische praktijk. Ze worden extern gecontroleerd en gecertificeerd volgens een Europese accreditatienorm en hebben een streng sanctiesysteem. In de rundvleessector bestaan er verschillende labels. Hieronder worden Meritus en het Belgische Controlesysteem voor Vleeskalveren in het kort besproken. Over andere private labels is er weinig informatie beschikbaar.



Meritus garandeert bovenwettelijke kwaliteitsgaranties en traceerbaarheid van riek tot vork. Een derde pijler van het lastenboek is de externe, onafhankelijke kwaliteitscontrole. Het is een verticaal label, wat zoveel wil zeggen dat het kwaliteit garandeert die boven het gemiddelde ligt en dat het lastenboek dus niet door de hele sector wordt toegepast. Het label is ontstaan in 1997 en is een initiatief van de verschillende schakels in de rundvleesproductie, verenigd in de interprofessionele organisatie Belbeef vzw. Er doen 30 erkende IKB-structuren mee aan het Meritus-project. Zij groeperen ± 3.800 rundveehouders over heel België (60% in Vlaanderen, 40% in Wallonië), 21 slachthuizen en 41 groothandels. Meritus-vlees wordt verkocht in ruim 600 verkooppunten van Delhaize, Covee (Frice), Makro, Metro, Vion, Cash-Fresh, O'Cool en Carestel. Ook tal van lokale slaggers kiezen voor de gegarandeerde veiligheid en de kwaliteit van het Meritus-label. In 2006 werden ± 40.300 runderen verhandeld onder het Meritus-label. Zij waren in dat jaar goed voor een totale productie van 18.525 ton Meritus-vlees. Sinds kort wordt ook in de Nederlandse Makro-keten Meritus-vlees aangeboden en in de Duitse en Luxemburgse vestigingen van Delhaize.

Het label wordt toegekend na een gunstig controlerapport van het onafhankelijke controleorganisme SGS. Erkende producenten krijgen een officieel certificaat dat maximum 30 maanden geldig is. Erkende verkooppunten krijgen een officieel certificaat dat maximum 18 maanden geldig is. Het keurmerk wordt beheerd door Belbeef vzw, een satelliet van VLAM.

Meritus kenmerkt zich door een zekerheid van het aanbod, een goede prijs en homogene kwaliteit (vers, mager en mals) gedurende het hele jaar, aangezien er hoofdzakelijk gewerkt wordt met jonge stieren, die op maximaal 26 maanden geslacht worden. Vrouwelijke runderen worden pas geslacht na 3 keren kalven (maximaal 78 maanden). Meritus-rundveehouders werken uitsluitend met vleesrassen, voor 95% BWB. De runderen worden diervriendelijk verzorgd in ruime en hygiënische stallen en worden gevoederd met kwaliteitsvolle voeders die ggo-gecontroleerd zijn. Er worden extra hormonenanalyses uitgevoerd, naast de wettelijke.

47% van de Belgen kent het merk Meritus. Het aandeel Meritus in de totale Belgische rundvleesproductie steeg in 2006 tot 22%.

Naast Meritus is er in België nog het Waalse label Blanc Bleu de Qualité Supérieure (BBQS) voor runderen die op Waalse bodem zijn afgemest, gecontroleerd door Procervicq. Dit label bestaat sinds een jaar en groepeerde de verschillende Waalse labels. Ten slotte zijn er nog de verschillende distributielabels, zoals Quality Control van Colruyt, Controle en Origine van Delhaize en Filière Qualité Carrefour (FOC) van Carrefour (95% van rundvlees in de rekken), die allemaal met BWB werken. Bleue des Prés is een Waals label voor vetter vlees van witblauwe koeien, die extensiever worden gemest.

De strategie achter een label is te vergelijken met de merkenpolitiek van andere consumptieproducten. Zodra een consument overtuigd is van een merk, zal hij niet gauw overstappen naar een ander.



De kalverhouderij in België is grotendeels geïntegreerd en bijna volledig een Vlaamse aangelegenheid. Ze is toonaangevend op gebied van het kweken en voederen van vleeskalveren. De Belgische vleeskalveren worden onderworpen aan het BCV-systeem. BCV is de afkorting van Belgisch Controlestelsel voor Vleeskalveren en is een horizontaal kwaliteitssysteem, aangezien het door de hele sector wordt toegepast. Dit systeem is opgezet en wordt beheerd door de 3 slachthuizen in België die gespecialiseerd zijn in het slachten van kalveren en die zich verenigd hebben in de Belgische Beroepsvereniging van Kalfsvleesproducenten (BVK). 98 % van de erkende kalvermesters neemt deel aan dit bovenwettelijke kwaliteitssysteem.

In elke productiefase worden strenge normen opgelegd. Het BCV is een onafhankelijk controle- en certificatiesysteem dat de traceerbaarheid van zowel de dieren als het vlees en de afwezigheid van illegale groeibevorderaars en antibiotica garandeert. BCV steunt op dezelfde 3 pijlers als Meritus. De certificering en controle zijn uitbesteed aan SGS.

## 6. De rundvleesconsumptie

De consumptie van rood vlees kent sinds de jaren '80 een daling en is eind jaren negentig sterk gedaald door de verschillende crisissen (BSE, mond- en klauwzeer, enz.) en andere gezondheidsaspecten. In 2000 bedroeg de consumptie daardoor nog maar 19,6 kg per persoon per jaar, terwijl dit 15 jaar eerder nog 5 kg meer was. Na 2000 steeg deze consumptie weer licht, mede door de uitbraak van de vogelpest, waardoor de consumptie van kippenvlees als alternatief voor rood vlees weer verminderde. Het aandeel van BWB in het vleesverbruik blijft gelijk. Binnen de EU zal de consumptie stagneren, door een stijging van het verbruik in de nieuwe lidstaten, wat de daling in de oude lidstaten zal compenseren. Van de gezins aankopen is 18% van het rundvlees kalfsvlees, zowel wat het aankoopvolume als de besteding betreft. Er wordt verder aangenomen dat de daling in het thuisverbruik deels gecompenseerd wordt in het buitenshuisverbruik. Immers, meer en meer wordt er buitenshuis gegeten en vers vlees maakt vaak deel uit van het gekozen gerecht.

De zelfvoorzieningsgraad van rund- en kalfsvlees in België bedroeg 142% in 2005.

Tabel 13: Bevoorradingbalans rund- en kalfsvlees in België, in ton karkasgewicht

Bevoorradingbalans	1999	2000	2001	2002	2003	2004	2005
+ BRUTO PRODUCTIE (A)	304.708	310.582	305.525	325.862	293.773	299.968	293.179
- Uitvoer levende dieren	40.151	40.108	24.846	27.312	24.539	30.619	34.627
+ Invoer levende dieren	8.263	4.886	4.571	6.838	5.936	11.582	12.581
= NETTO PRODUCTIE	272.820	275.360	285.250	305.388	275.170	280.931	271.133
+ Beginvoorraad	623	-	-	279	-	-	-
- Eindvoorraad	-	-	279	-	-	-	-
- Uitvoer (+bereidingen)	109.829	116.092	111.786	112.907	90.731	113.174	118.037
+ Invoer (+bereidingen)	42.626	41.324	40.362	35.468	38.094	47.656	52.991
= MENSELIJKE VOEDING (B)	206.240	200.592	213.547	228.228	222.533	215.413	206.087
Idem kg/Inwoner	20,20	19,59	20,81	22,14	21,49	20,70	20,00
(%) ZELFVOORZIENING(A/B)	147,74	154,83	143,07	142,78	132,01	139,25	142,26

Bron: CLE tot 2001, vanaf 2002 FOD Economie - Algemene Directie Statistiek (Landbouw)

Het vlees van het BWB-ras is ontstaan door de voorkeur van de Belgische consument voor mager en rood vlees. Deze voorkeur is in geen enkel ander land terug te vinden, waardoor BWB grotendeels voor de binnenlandse markt wordt geproduceerd. Het vlees wordt het beste gevaloriseerd bij vers gebruik, aangezien naast de smaak, voornamelijk de presentatie van belang is. De wensen van de lokale markt die het BWB hebben helpen ontstaan, vijftig jaar geleden, gelden nog steeds. De hele vleesindustrie is eraan aangepast: bedrijfsstructuur, productiesysteem, marketing, wetenschappelijke kennis. De toenemende consumptie van bereide maaltijden, waar vers vlees en het visuele niet van belang is, zorgt voor een afname van het gebruik van BWB. Voor convenience food wordt er geen vlees van jonge stieren gebruikt, maar goedkoper vlees van lagere kwaliteit van bvb. reforme melkkoeien.

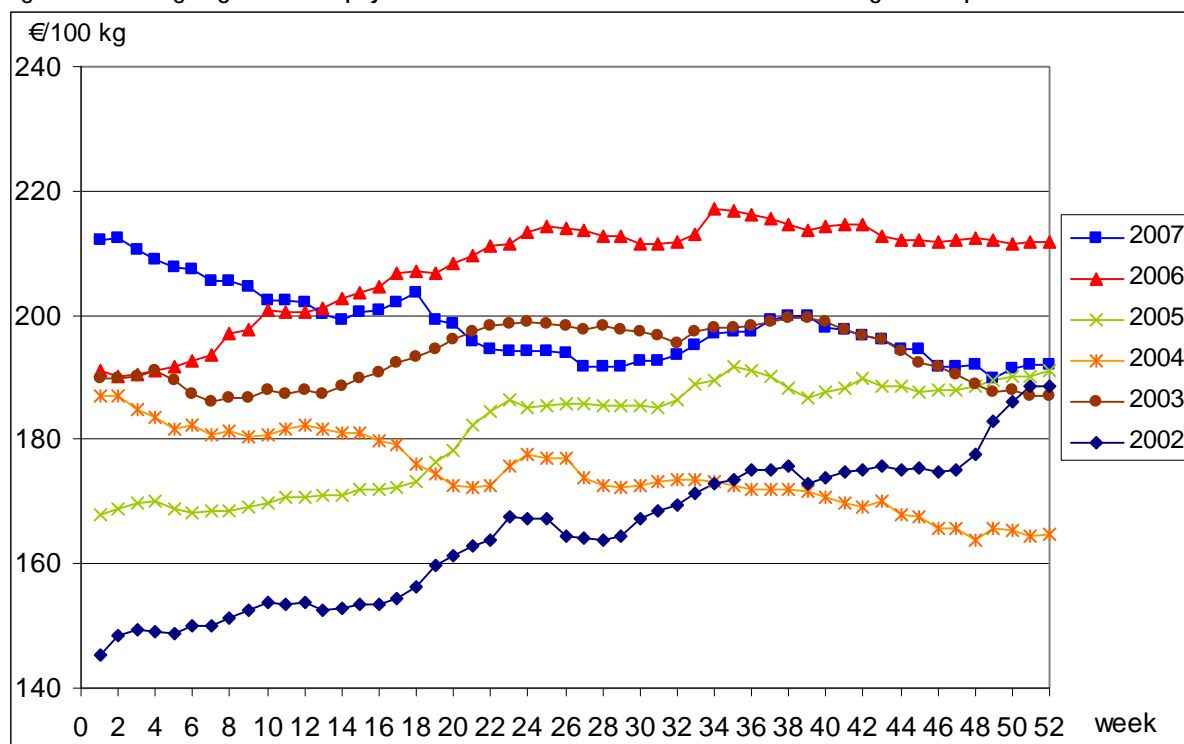
Echter, het stijgende gebruik van convenience food is niet alleen bedreigend, het biedt ook enkele perspectieven voor het BWB. Zo wordt er een groeiemarkt waargenomen in het gebruik van BWB in bereid stoofvlees en bereide carpaccio's (flinterdun gesneden plakjes rauw rundvlees). Daarnaast zijn de restaurants belangrijke afnemers van vers rundvlees en koopt 77% van hen enkel BWB of een mengeling van BWB en andere rassen. Restaurateurs appreciëren het BWB voornamelijk om zijn constante kwaliteit, zijn goede prijs en omdat de klant ernaar vraagt. Men is er vragende partij voor meer tailor made producten (producten die op maat van de afnemer zijn gemaakt), voor bereid vlees en voor informatiemateriaal voor de klant.

## 7. Prijsevolutie

Bij het volwassen rundvee speelt overwegend het vrijmarktmechanisme. Figuur 18 geeft de evolutie weer van de rundveeprijzen in de voorbije jaren. De rundveesector werd in de beschouwde periode enkele malen geconfronteerd met een crisis: BSE in 1996 en 2000/2001, MKZ in 2001. Na het crisisjaar 2001 liggen de prijzen van de beschouwde categorieën de laatste jaren opnieuw op een hoger niveau. Wegens het beperkte aanbod aan rundvlees, krijgt een landbouwer met meststieren zonder een label, momenteel geen echte meerprijs. Dit kan evenwel snel keren afhankelijk van de markt- en sanitaire situatie. Daarbij zal de afzet van runderen zonder label steeds moeizamer verlopen.

Binnen de EU zullen de constante vraag en de dalende productie resulteren in stevige prijzen, wat import van vlees dan weer meer aantrekkelijker maakt.

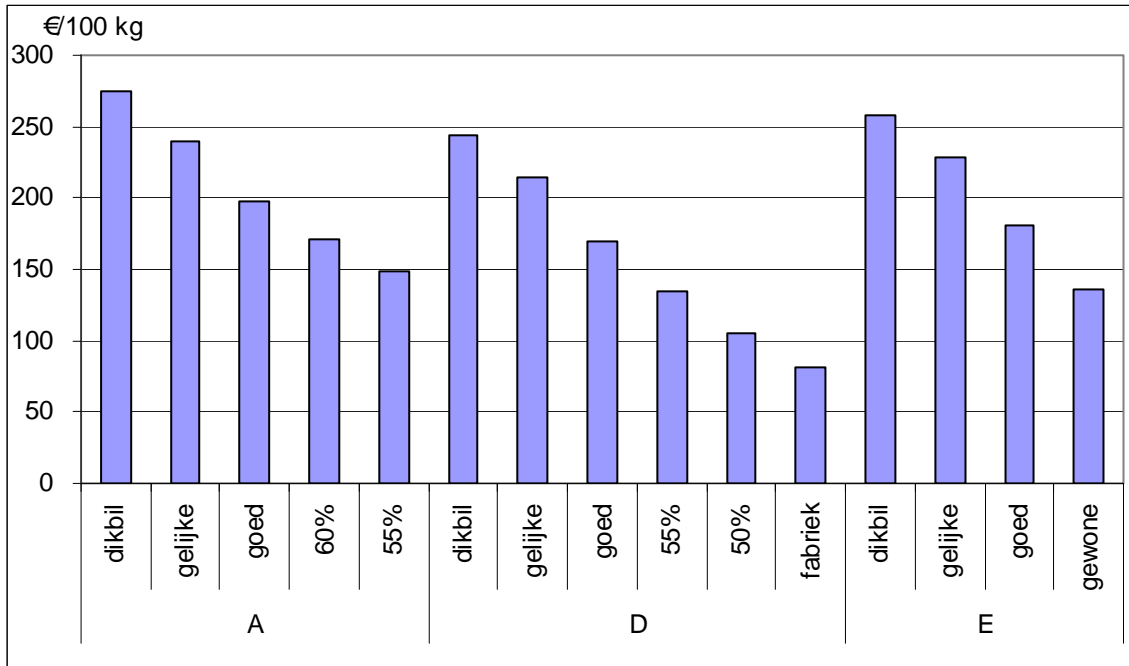
Figuur 18: Gewogen gemiddelde prijs van levende volwassen slachtrunderen in België in de periode 2002-2007



Bron: ALVB

Figuur 19 geeft het prijsverschil weer van levende dieren volgens kwaliteitsklasse. Lagere kwaliteitsklassen (55-50%) worden beduidend minder betaald.

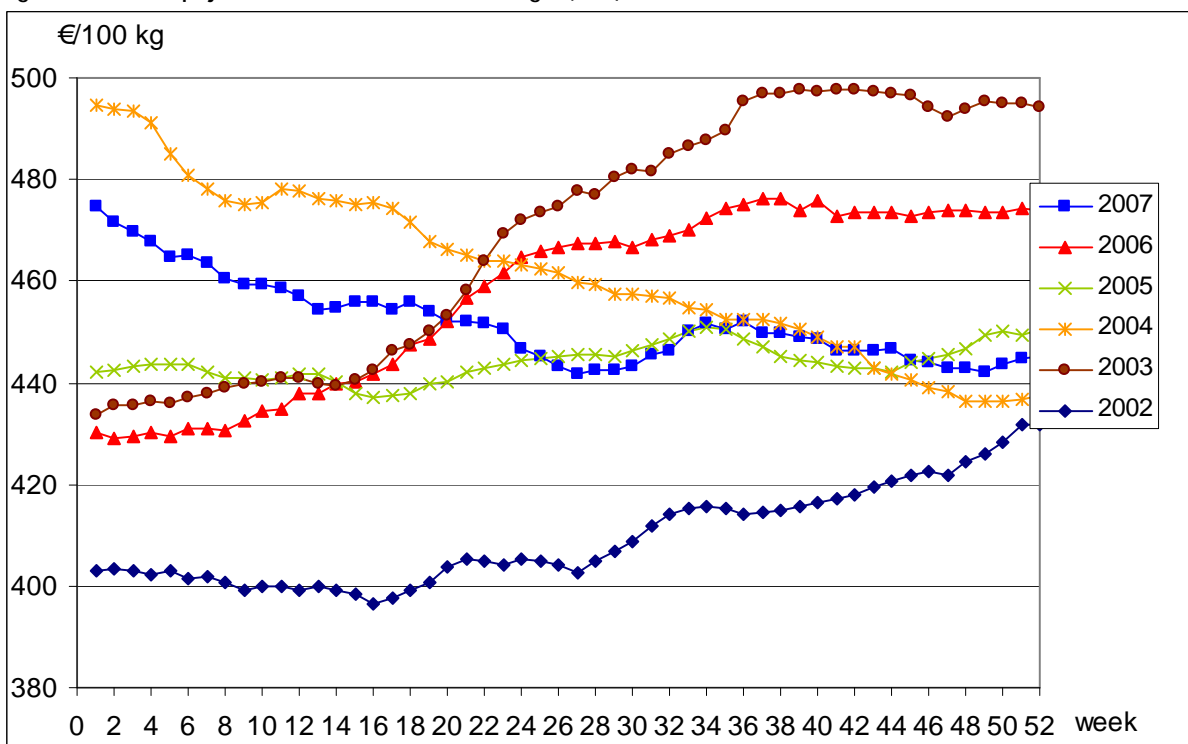
Figuur 19: Gewogen gemiddelde prijzen levende dieren, 2007 in België



Bron:

FOD Economie - Algemene Directie Statistiek en Economische Informatie

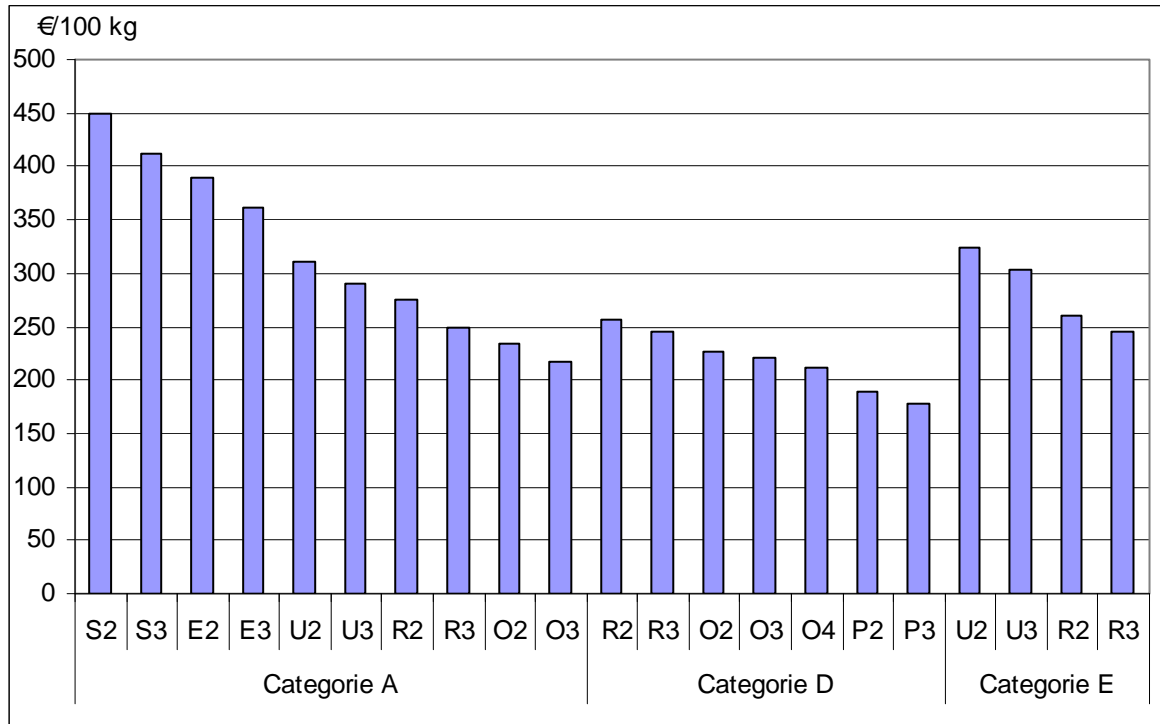
Figuur 20: Karkasprijzen van de dikbilstieren in België (AS2)



Bron: ALVB

Uit Figuur 21 blijkt dat een karkas van een dikbilstier (AS2) per kilo bijna het dubbele betaald wordt tegenover een gewone stier (AO3). Voor koeien (D) en varzen (euro) is het verschil in prijs kleiner.

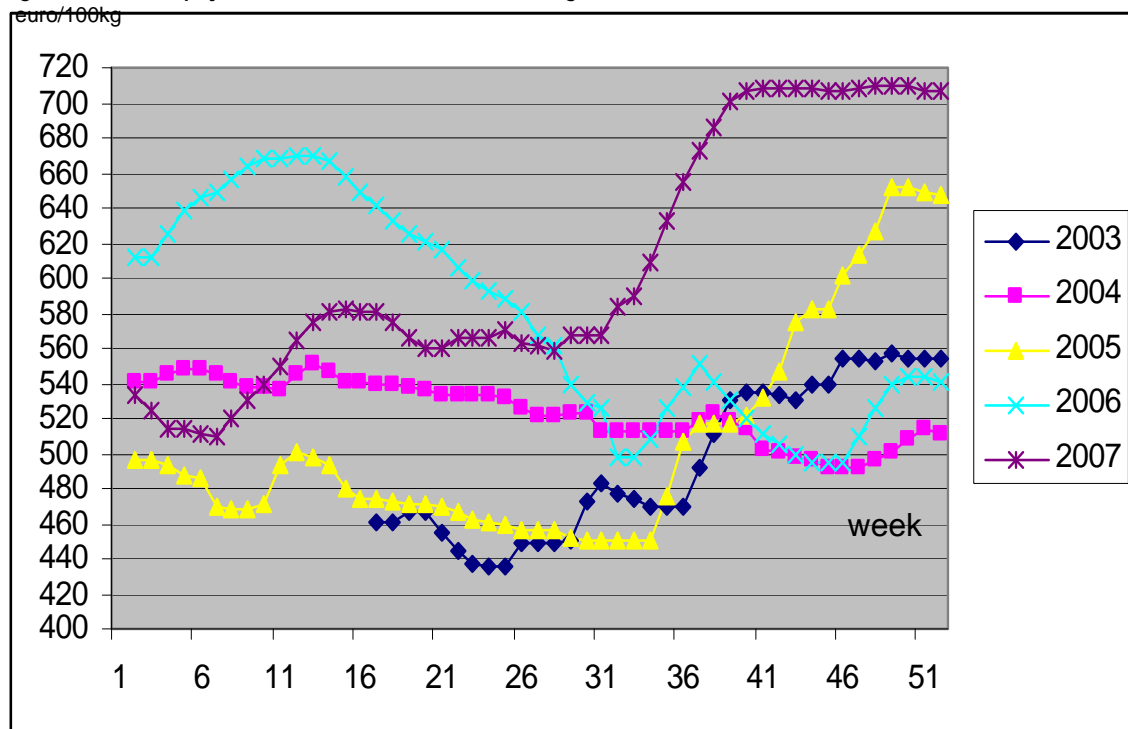
Figuur 21: Gemiddelde karkasprijzen, 2007 in België



Bron: ALVB

De vleeskalverhouderij is zeer geïntegreerd. Meer dan 90% van de kalverproductie gebeurt onder contract. De prijs is in de tweede helft van 2007 enorm gestegen en ligt op het hoogste niveau van de voorbije 5 jaar. Een witblauw slachtkalf kan 40 tot 70% meer opleveren per kg karkasgewicht dan een zwartbont (Holstein) slachtkalf.

Figuur 22: Karkasprijzen van alle slachtkalveren in België



Bron: ALVB

## 8. Handel in rundvlees

---

### 8.1. Internationaal

De evolutie van de wereldmarkt in het rundvlees wordt naast consumptie, productie en handel tevens beïnvloed door andere factoren, zoals de BSE-crisis in Europa en in Noord-Amerika, mond- en klauwzeer in Zuid-Amerika en droogte in de Verenigde Staten en Australië. Deze factoren kunnen de handelsstromen volledig veranderen.

De grote exporterende landen in 2006 waren Australië en Nieuw-Zeeland, Brazilië, Uruguay en Argentinië, Canada en India. Australië bevoorraadt voornamelijk Japan en de Verenigde Staten. Brazilië en Argentinië bevoorraden Europa, Rusland en Noord-Afrika. India bevoorraadt het Midden-Oosten en Zuidoost-Azië. Canada bevoorraadt de Verenigde Staten. Tussen de Verenigde Staten en Midden-Amerika is er ook een aanzienlijke handel.

Tegenover 1995 (>1.200.000 ton) is de export van rundvlees door EU-lidstaten met 80% afgenomen in 2006 (230.000 ton). De export buiten de EU is in 2005 met 33,5% gedaald in een jaar tijd. Deze daling is te wijten aan de hogere kosten, de afbouw van de restituties en de ongunstige dollar/euro koers. De kostprijs voor de productie van rundvlees in Zuid-Amerika bedraagt gemiddeld 1,50 euro per kilo geslacht gewicht, terwijl dat in West-Europa op meer dan 4 euro komt. Bovendien hebben de Zuid-Amerikaanse landen de technische resultaten en genetica van de vleesveehouderij de laatste jaren enorm verbeterd.

De EU-export zal in de toekomst blijven dalen door deze aangehaalde redenen. De import neemt gestaag toe en wordt in 2007 geschat op 568.000 ton. In 2005 was er een netto tekort aan rundvlees van 315.000 ton.

Binnen de EU zullen de constante vraag en de dalende productie resulteren in relatief stabiele en hoge prijzen, wat import van vlees aantrekkelijk maakt. Men verwacht vooral uit Zuid-Amerika concurrentie van hoogwaardig rundvlees tegen zeer competitieve prijzen.

Momenteel zijn Korea en Japan zeer gegeerde markten, er is veel vraag naar zeer kwaliteitsvol en gecontroleerd rundvlees en er wordt een goede prijs voor betaald. Het BWB-vlees is evenwel te mager voor de Japanse consument.

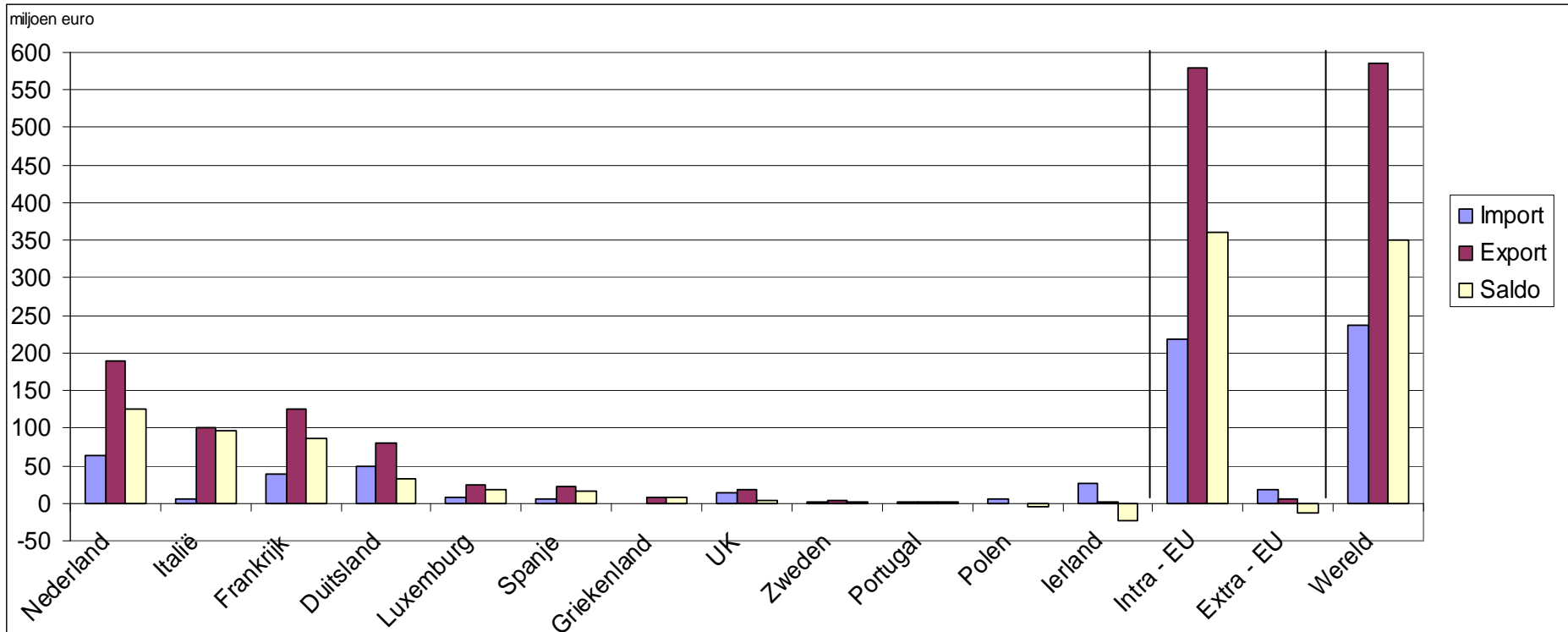


Tabel 14: Raming van de bevoorradingbalans van rund- en kalfsvlees en vooruitzichten in de EU, in 1.000 ton karkasgewicht

Raming	2005	2006	2007	2008	2009	2010	2011	2012	2013
Bruto productie (A)	8.125	8.113	8.014	7.942	7.838	7.756	7.689	7.634	7.595
Import levende dieren	2	15	15	14	14	14	14	14	14
Export levende dieren	83	63	48	43	52	48	44	41	38
Netto productie	8.044	8.064	7.980	7.913	7.801	7.722	7.659	7.608	7.572
EU15	7.279	7.271	7.206	7.148	7.078	7.017	6.967	6.926	6.896
EU10	575	616	602	596	567	563	559	548	544
EU2	191	178	172	169	156	142	133	133	132
Import	614	620	568	578	633	664	692	712	729
Export	213	185	124	96	93	77	65	59	59
Stockverschil	0	0	0	0	0	0	0	0	0
Consumptie (B)	8.445	8.499	8.424	8.395	8.341	8.310	8.285	8.262	8.242
Consumptie in kg/Inwoner	17,3	17,3	17,1	17,0	16,9	16,8	16,7	16,7	16,6
EU15	19,9	19,9	20,0	20,0	19,8	19,7	19,6	19,6	19,4
EU10	6,3	6,3	6,2	6,1	5,9	5,8	5,8	5,8	5,8
EU2	9,8	10,7	5,8	5,3	5,3	5,3	5,4	5,4	5,4
Einde interventie	0	0	0	0	0	0	0	0	0
(%) Zelfvoorziening (A/B)	96,21	95,46	95,13	94,60	93,97	93,33	92,81	92,40	92,15

Bron: EC, 2006

Figuur 23: Belgische import en export met buurlanden van fokdieren, gedroogd en gerookt vlees, slacht- en gebruiksdieren, vers vlees en vleesbereidingen in miljoen euro, 2006



Bron: Eurostat (Comext)

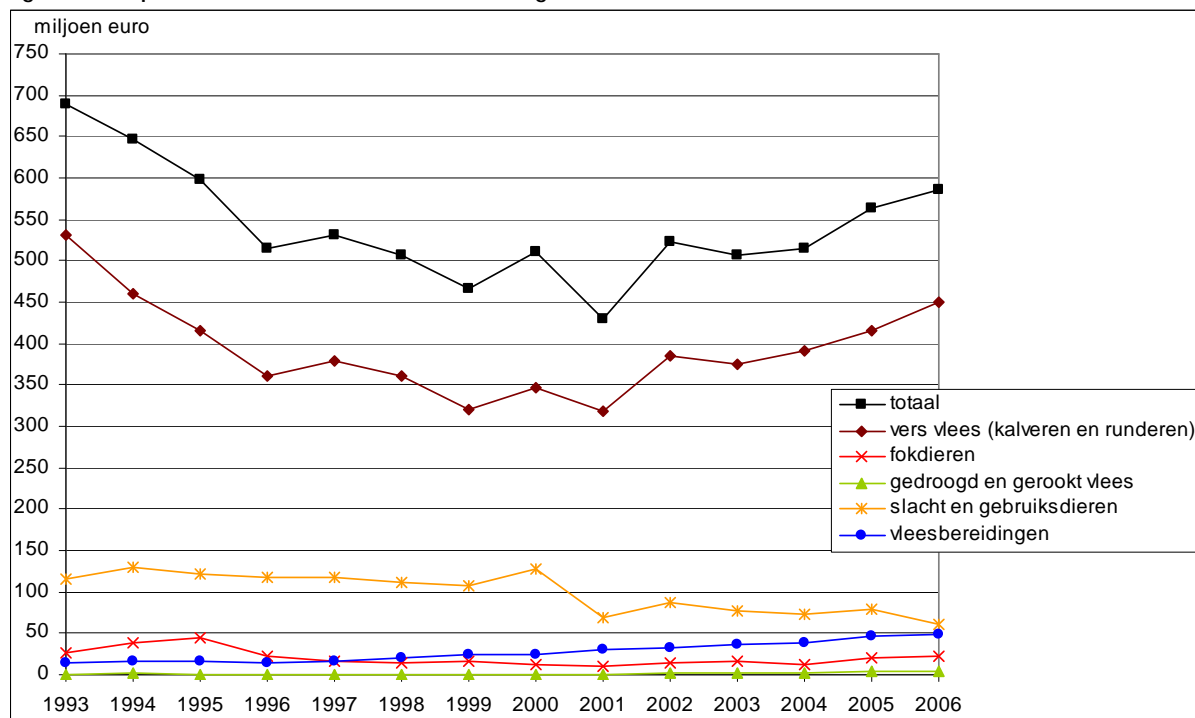
## 8.2. België

Er werd in 2006 voor 246 miljoen euro of ongeveer 65.000 ton aan runderen, rund- en kalfsvlees geïmporteerd in België. In datzelfde jaar werd er voor 585 miljoen euro aan runderen, rund- en kalfsvlees geëxporteerd (152.000 ton), waardoor België behoort tot de top 12 van meest rundvlees uitvoerende landen ter wereld. In totaal is het Belgische saldo dus positief voor 350 miljoen euro. Het saldo naar derde landen, dus buiten de Europese Unie, is echter negatief. De import en export van vee, rund- en kalfsvlees gebeurt voor respectievelijk 93 en 99% binnen de EU. Nederland, Frankrijk, Duitsland en Italië zijn met grote voorsprong onze belangrijkste handelspartners. Binnen de EU hebben we enkel met Ierland en heel licht met Polen een negatief saldo.

Volgens de Centrale Raad voor het Bedrijfsleven bedroeg de exportwaarde van rundvlees in 2004 een vierde van de totale vleesexport of 2% van de totale export van de voedingsindustrie (totale vleesexport =15% van hele voedingsexport). De omzet van de hele vleesindustrie bedroeg 5,3 miljard euro of 17% van de totale voedingsindustrie.

Drie kwart van de handel is vers vlees. De export van vleesbereidingen en gedroogd en gerookt vlees neemt gestaag toe. De export naar derde landen bestaat enkel uit vers vlees en vleesbereidingen. De knik in de export in 1999 is het gevolg van de dioxinecrisis en de knik in 2001 is het gevolg van de tweede BSE-crisis in november 2000. Naar Duitsland worden voornamelijk achterkwartieren geëxporteerd, naar Frankrijk de voorkwartieren.

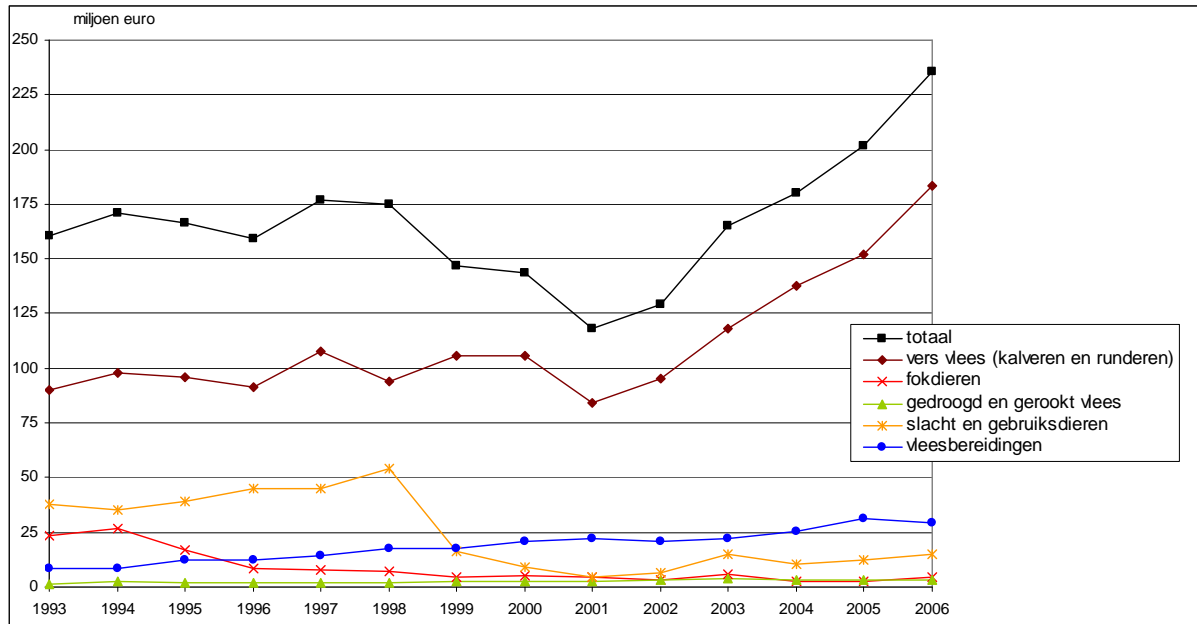
Figuur 24: Export van runderen en rundvlees in België



Bron: Eurostat (Comext)

De import van vers vlees uit andere Europese lidstaten, voornamelijk de buurlanden dan, neemt enorm toe sinds 2001. Ook de import van vleesbereidingen en van gedroogd en gerookt vlees zit in de lift. De import uit derde landen bestaat enkel uit vers vlees en vleesbereidingen.

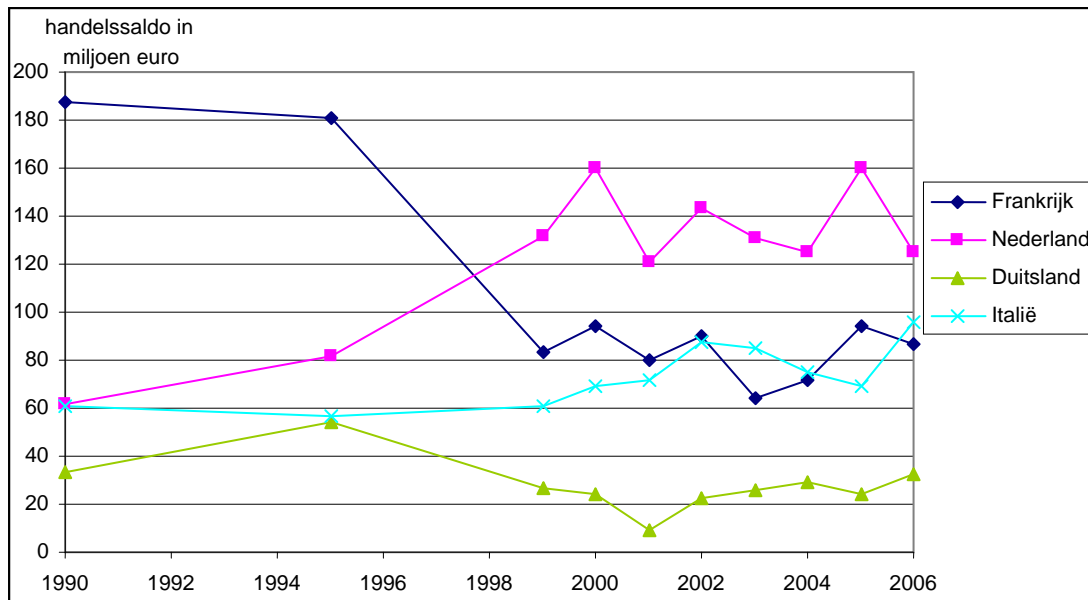
Figuur 25: Import van runderen en rundvlees in België



Bron: Eurostat (Comext)

In 2006 ging 85% van onze export naar Frankrijk, Nederland, Duitsland en Italië, 66% van onze import is afkomstig van deze landen. Aangezien de concurrentiepositie tegenover de niet-Europese landen te laag is door de hoge productiekosten, zal in de toekomst de handel met deze landen aan belang toenemen. De export naar Frankrijk van vers vlees is de voorbije 16 jaar met meer dan de helft gedaald. Dit komt onder andere door de invoering van een Frans label. Daarentegen is de export naar Nederland met meer dan de helft gestegen. Bepaalde Nederlandse warenhuisketens hebben expliciet gekozen voor de verkoop van Meritus in de winkelrekken. Wat Italië betreft is de import gedaald en de export van vers vlees en vleesbereidingen gestegen. Met al deze landen is ons handelssaldo wel positief.

Figuur 26: Handelssaldo van België met buurlanden



Bron: Eurostat (Comext)

## 9. Het Belgisch Witblauw ras

---

De teelt van het Belgisch Witblauw ras, onder deze naam, ging in 1973 van start met de oprichting van de rasvereniging "Le Herdbook Blanc-Bleu-Belge – Het Belgisch Witblauw stamboek". Deze vereniging, met zetel in het Waalse Ciney, wordt gesubsidieerd door de Waalse overheid. Tot voor kort werd aan de rassenvereniging door de overheid een reeks van instructies opgelegd en gebundeld in een lastenboek. Dit lastenboek was een technisch reglement voor de lineaire beoordeling en het nakomelingenonderzoek en legt tevens de werking tussen de verschillende organisaties vast. Momenteel werkt men aan een wetgeving die de rasverenigingen in staat zal stellen om zelf te beslissen over fokvoorwaarden en waarbij de overheid slechts een controlerende rol zal spelen.

Er zijn 90.000 koeien en 2.500 stieren in het Stamboek ingeschreven. Jaarlijks worden er 33.500 vrouwelijke dieren en 1.900 mannelijke gekeurd en ingeschreven. Het aantal fokkers bedraagt 2.200.

België heeft een lange traditie van stamboeken van verschillende rassen en diersoorten met shows en wedstrijden die op regionaal, provinciaal en nationaal niveau worden georganiseerd. Tot voor kort werd er bij de prijskampen voor Witblauw hoofdzakelijk naar bespiering gekeken. Meer en meer winnen ook andere aspecten, zoals schofthoogte en benenwerk, aan belang.

Het takenpakket van het HB BBB is het volgende:

- Definiëren van het fokdoel van het ras
- Bepalen van de voorwaarden voor inschrijving in het stamboek,
- Organiseren van het nakomelingenonderzoek en de lineaire beoordeling
- Bepalen, in afspraak met het Rundveeselectiecentrum, van de voorwaarden voor de eigenprestatietoets
- Helpen bij het organiseren van de nationale prijskampen van het Witblauw ras.
- Verwerken en publiceren van de stamboekgegevens.

Het Rundveeselectiecentrum te Ciney voert de eigenprestatietoetsen van stieren uit en organiseert veilingen voor de afzet naar KI-centra en particuliere bedrijven van deze voor de openbare dekdienst geschikt bevonden stieren.

Stieren met verschillende nakomelingen die niet voldoen aan de voorwaarden, worden niet geschrapt uit het stamboek, maar al hun nakomelingen worden er niet in opgenomen. Dit om te vermijden dat bepaalde afwijkingen zich te veel zouden verspreiden. Echter, aangezien de oorzaak (genetica) achter de afwijkingen vaak niet bekend is, wordt soms het kind met het badwater weggegooid en bestaat de kans dat men goede nakomelingen verliest.

Naast de traditionele manier, die bestaat in een selectie van de fokdieren op basis van hun stamboom en hun rangschikking in officiële wedstrijden, werd een programma uitgewerkt voor het testen van de stieren bestemd voor KI aan de hand van de opfoktest, de lineaire beoordeling voor vrouwelijke dieren en het nakomelingenonderzoek:

- Opfoktest: kalveren van stieren van 1<sup>e</sup> categorie (stievaders) en stiermoeders worden in het Rundveeselectiecentrum te Ciney opgenomen tot de leeftijd van 13 maanden, waarbij na een strenge selectie ongeveer 50% van de kandidaat-kalveren worden toegelaten tot een openbare verkoop voor fokkers en KI-centra.
- Lineaire beoordeling: de ingeschreven vrouwelijke dieren krijgen een numerieke morfologische beschrijving, wat het mogelijk maakt de selectie te verfijnen.
- Nakomelingenonderzoek: Nakomelingen van KI-stieren worden op het terrein tweemaal (vlak na geboorte en op de leeftijd van 13 à 16 maanden) onderzocht op gewicht, conformatie, gestalte en afwijkingen, waarop de stier een index krijgt.

In Vlaanderen is één spermacentrum (KI-centrum) erkend dat sperma kan winnen, verhandelen en insemineren. Anderzijds heeft Vlaanderen via een Nederlandse organisatie een belang in Belgian Blue Group scrl (BBG) gevestigd te Waver. Deze organisatie wint meer dan een miljoen rietjes per jaar van een honderdtal vleesveestieren. Er zijn 16 spermaverdeelcentra in Vlaanderen, waaronder ook VRV. Zij kunnen enkel sperma verhandelen en insemineren. Daarnaast beschikken 15 spermaverdeelcentra in Wallonië over een erkenning om in Vlaanderen sperma te verdelen. De lijsten van deze centra zijn beschikbaar op de website van de Vlaamse, respectievelijk de Waalse overheid

Verder is de structuur verdeeld in een nationale vereniging en in provinciale ras- en streekverenigingen. De nationale en provinciale verenigingen vervullen een administratieve rol. De rasvereniging is het HB BBB en de streekvereniging certificeert voor het stamboek en verzamelt de gegevens. De streekvereniging in Vlaanderen is de vzw Vlaamse Rundveeteelt Vereniging (VRV), in Wallonie is dit de Association Wallonne de l'Elevage (AWE).

De VRV is momenteel de enige organisatie in Vlaanderen, erkend voor rundveefokkerij. Deze rundveeverbeteringsorganisatie telt 9.000 leden, waarvan 4.000 vleesveeproducenten en 5.000 melkveeproducenten. De VRV bestaat uit een vzw en een c.v. coöperatie. De vzw verleent diensten, gesubsidieerd door de overheid. Voor vleesvee zijn dit de volgende:

- registratie en identificatie: 15.000 witblauwe kalveren zijn geregistreerd en de gegevens over de afstamming, groei, kwaliteit en afwijkingen voor het nakomelingenonderzoek en informatie over de lineaire beoordeling worden opgeslagen in een databank
- nakomelingenonderzoek bij Vlaamse producenten, waardoor er op jaarbasis 25 KI-stieren worden getest.

Het is de coöperatie die aandeelhouder is van BBG. De coöperatie houdt zich bezig met de commerciële kant, met name:

- spermaverkoop en inseminatie. De VRV verkoopt zo'n 170.000 rietjes sperma per jaar. Twee derde daarvan wordt op de baan en via dierenartsen en een inseminatiedienst verkocht, de rest rechtstreeks aan de veehouder. Daarvan wordt de helft gebruikt voor kruisingen met melkvee.
- stieradviesprogramma: adviseert 250 producenten in de spermakeuze. De preventie van inteelt vormt hierbij een belangrijk actiepunt.
- stamboekopname: jaarlijks worden er via VRV 6.000 runderen opgenomen in het stamboek, waarvan 100 tot 300 stieren en voor de rest koeien. Deze runderen komen van ongeveer 700 bedrijven
- PWF-programma of proefstier-, wachstier- en fokstierprogramma waarbij een nieuwe stier een beperkt aantal keer geïnsemineerd wordt tegen een verlaagd tarief. Daarna wordt de spermagift van de stier gereduceerd (wachstier) door het sperma duurder te maken. In deze periode gaat men de nakomelingen onderzoeken. Als deze voldoen aan de criteria, kan de stier opgenomen worden als fokstier.

De VRV houdt tevens stamboeken bij voor meerdere melkvee- en vleesveerassen en voert tevens een fokprogramma uit voor de inheemse Vlaamse rassen Rood ras, Wit-rood ras en Wit-blauw dubbeldoelras van Midden- en Hoog-België, gericht op het in stand houden van deze rassen.

## 9.1. Vleestype versus dubbeldoeltype

Het BWB bestaat uit 2 takken met verschillende selectiecriteria: "het vleestype" (zonder enige vereisten op het gebied van melkproductie) en het "dubbeldoeltype", dat zowel melk- als vleesproductie beoogt. Van deze 2 types is het vleestype veruit het belangrijkste.

In 2005 waren er nog 150 fokkers (waarvan 25-30 in Vlaanderen, tegenover 2.500/3.000 voor het vleestype) die het dubbeldoeltype kweken, dat nu zelfs een beschermd ras is. Deze kleine populatie van ongeveer 2.000 koeien

herinnert aan België in de jaren '50/'60. Dit type wordt ook vaak het Witblauwe dubbeldoelras van Midden- en Hoog-België genoemd en komt voornamelijk in de provincies Henegouwen en Waals- en Vlaams-Brabant voor.

De stieren van het vleestype worden normaliter niet op de weide gelaten. Meer en meer vaarzen en kalveren worden tegenwoordig eveneens op stal gehouden om voldoende groei te realiseren. Op stal kan men de dieren immers een evenwichtig rantsoen garanderen.

In België is 50% van de rundveestapel, 65% van het rundvlees en ruim 75% van het rode vlees BWB. Dit legt een duidelijke stempel op de Belgische vleesindustrie. De Belgische vleesindustrie is ook uniek, aangezien in de overige EU-landen gemiddeld 2/3 van het rundvlees van de melkveestapel komt. Overigens vindt men enkel in België puur BWB-vlees en verder ook in beperkte mate in o.a. Nederland, Ierland, VK en Frankrijk.

Het Belgische Witblauw is uitgegroeid tot een succesvol exportproduct. Wereldwijd wordt het ras ondertussen gebruikt als kruising ter verbetering van de vleesveestapel. Dit heet inkruisen, aangezien de dieren bestemd zijn voor de fokkerij. In verschillende vleesproducerende landen worden dan ook stamboeken opgesteld voor BWB (Canada, VS, Brazilië, Nederland, Frankrijk, Japan, Nieuw-Zeeland, Australië, Spanje, Denemarken, enz.). Er zijn momenteel 16 stamboeken in Europa, Azië, Australië en Amerika, verenigd onder de internationale vereniging Belgian Blue International.

Inkruisen met BWB geeft een hoger slachtrendement en magerder vlees dan inkruisen met andere dikbilrassen. Verder is in het V.K. het British Belgian White Blue ontstaan, geselecteerd op het vermogen om natuurlijk te kalven, belangrijk voor de extensieve productiemethode aldaar. De fokcriteria werden daar dus aangepast aan de lokale situatie en voldoen niet meer aan de criteria van HB BBB. Daarom wordt dit ras beschouwd als een nieuw ras en is het geen BWB meer.

Ook voor melkrassen wordt het BWB meer en meer wereldwijd gebruikt om de gespierdheid van Holstein-koeien en andere melkveerassen te verhogen, zodat men voor de nuchtere kalveren die verkocht worden aan de kalvermesterij, een betere prijs krijgt. Dit heet eindkruisen, gekruiste dieren bestemd voor de vleesproductie. De kruising met melkvee kent een cyclische beweging van 3 à 5 jaar afhankelijk van de melkprijs. Bij een goede melkprijs zal de producent meer kalveren laten doorgroeien tot melkkoe. Men kan immers voldoende rendement halen uit de melk. Bij een lagere melkprijs zal de producent trachten naast melkinkomsten, meer gebruik te maken van de opbrengst van kalveren bestemd voor de kalvermesterij.

## 9.2. Raseigenschappen

Ruim een eeuw geleden is het ras ontstaan uit een kruising van een lokaal melkveeras met Engels Durham-vee. De fokkers hadden niet meer dan een dubbeldoelras voor ogen. Pogingen van fokkers om het Belgisch Witblauw ras verder te selecteren op zijn bespiering stuitte aanvankelijk op de biologische grenzen van de dieren. Pas wanneer de keizersnede vanaf de jaren zestig ook bij runderen routinematig kon worden toegepast, konden de fokkers ongeremd verder selecteren op beveleedheid. Door de invoering van de melkquota in 1984 ontwikkelde de vleesveesector zich tot een aparte bedrijfstak. Mede als gevolg van de Europese zoogkoeienpremie verspreidde het aantal dieren zich over het hele land.

Het Belgische Witblauw is een Belgisch ras, waarbij 47 % een witte vacht heeft, 43 % een witblauwe tot blauwe en 10 % een zwart-witte vacht. Het ras is uniek in de wereld vanwege zijn sterke gespierdheid, weinig vet en fijne huid en poten. Dit geeft een zeer hoog slachtrendement (70%) en een hoog versnijdingsrendement (80%) met een hoog percentage braadvlees of stukken van superieure kwaliteit. Deze stukken zijn snel te bereiden, wat zeer gewaardeerd wordt door de consument. Het vlees is niet alleen zeer mals en smaakvol, maar ook zeer mager. Naast ras, wordt de kwaliteit van het vlees tevens sterk beïnvloed door leeftijd, voeding en dierenwelzijn.

Door het hoge slacht- en versnijdingsrendement, kan een karkas al gauw 100 kg meer vlees opleveren dan een ander vleesras met bvb. 60% slachtrendement. Daarbij komt dan nog eens het hoge aandeel kwaliteitsvlees, wat de prijs per karkas beduidend hoger maakt dan bij andere rassen.

Het BWB-ras is daarbij van nature uit zeer rustig qua karakter, heeft een korte dracht (282 dagen), een snelle groei (1,5 kg/dag) en een hoge voederconversie, wat betekent dat de opname van voedingsstoffen efficiënter gebeurt dan bij andere rassen. Door de hoge voederconversie en het hoge slacht- en versnijdingsrendement kan men per kg braadvlees beduidend meer voeder, emissies en energie besparen.

Tabel 15 geeft een overzicht van de belangrijkste technische parameters van het BWB in vergelijking met Limousin en Blonde d'Aquitaine. Het geboortegewicht van BWB is gemiddeld een stuk hoger dan bij andere rassen, dit verklaart grotendeels het hoge percentage keizersneden. De BWB-vaarzen kalven ongeveer 4 maanden vroeger, maar de tussenkalftijd is een kleine maand langer. Het slacht- en vleesrendement en de karkaskwaliteit tonen duidelijk aan waarom het BWB zo gegeerd is. Ongeveer 63% van de geregistreerde geboorten zijn met KI (mannelijk: 68 %; vrouwelijk: 61%).

**Tabel 15: Vergelijking van de technische gegevens van BWB met enkele andere rassen**

Vergelijking technische gegevens	BWB	Blonde d'Aquitaine	Limousin
geboortegewicht	52 kg	47 kg	39 kg
leeftijd bij eerste kalving	28 m	32 m	32 m
tussenkalftijd	406	383	372
keizersnede	98 %	10 %	1 %
dagelijkse groei bij stieren	1.068 g/dag	1.121 g/dag	1.007 g/dag
geslachtsrijp	15 m <sup>1</sup>	16 m <sup>2</sup>	18 m <sup>2</sup>
drachtduur	282 d <sup>1</sup>	295 d <sup>3</sup>	290 d <sup>3</sup>
KI <sup>4</sup>	50 %	nb	nb
slachtrendement <sup>5</sup> *	70 %	65 %	61 %
vleesrendement <sup>5</sup> *	75%	75 %	68 %
karkaskwaliteit *	S	E / U	E / U

\* bij stieren

Bronnen:

indien niet anders vermeld: demonstratieproeven ADLO.

<sup>1</sup> ILVO- Fac. Diergeneeskunde, UG

<sup>2</sup> Bureau des reseaux génétiques, France (2002)

<sup>3</sup> Institut de l' élevage, France (2006)

<sup>4</sup> VRV

<sup>5</sup> BWB : Universiteit Gent (1999), Blonde d' Aquitaine : UPRA Blonde d'Aquitaine, France, Limousin: doctoraatsstudie Diergeneeskunde, Universiteit Luik (2006)

Nb: niet beschikbaar

Alle geregistreerde BWB-dieren stammen af van 12 stieren. Door dit lage aantal voorouders, dient men te letten op inteeltrisico's. Het niveau van inteelt schommelt tussen 3,125 en 6,25% en stijgt per generatie (4,5 jaar) met ongeveer 1 procent. Om de stijging van inteelt per generatie met een half procent terug te dringen, moet de genetische basis verbreed worden en het aantal vaderlijnen verdubbeld. Dit kan verwezenlijkt worden door het aantal zonen per stier te beperken en aan de andere kant meer stieren in te zetten als fokstier. Hierbij kan er ook gedacht worden aan het opnemen van dubbeldoel-BWB met genotype mh/mh in het stamboek.

De grote gespierdheid wordt veroorzaakt door een mutatie die het myostatine-gen inactieveert. Dit gen zou ook andere genen beïnvloeden, die onder andere, de ontwikkeling van organen zouden onderdrukken. Het gen moet homozygoot zijn om volledig tot uitdrukking van het dikbiltype te komen. Ook in andere rassen is dit gen niet actief (Asturiana, Parthenaise, Roodras van Gallicië) of zijn er andere gemuteerde genen die zorgen voor een hoge gespierdheid (Charolais, Gasconne, Maine Anjou, Piemontese). Echter, het BWB-ras is veel meer intensief geselecteerd op deze dubbele gespierdheid. Enkel met die rassen waar de mutatie die het myostatine-gen inactieveert op dezelfde plaats op het chromosoom voorkomt, levert een inkruising met BWB een dikbiltype op. Met dikbilrassen waarbij de mutatie op een andere plaats gebeurt, zal inkruising geen homozygote runderen voortbrengen, waardoor het dikbiltype niet tot volledige uitdrukking kan komen.

De hoofdselectiecriteria zijn met het blote oog waarneembaar in beide geslachten en op jonge leeftijd. Bij BWB is het fenotype een betrouwbare indicator voor het genotype.

Door deze intensieve selectie van BWB op gespierdheid, is de hoogtemaat van het dier afgenomen en zijn er een aantal neveneffecten ontstaan waar er bij selectie tot op heden weinig aandacht aan wordt besteed.

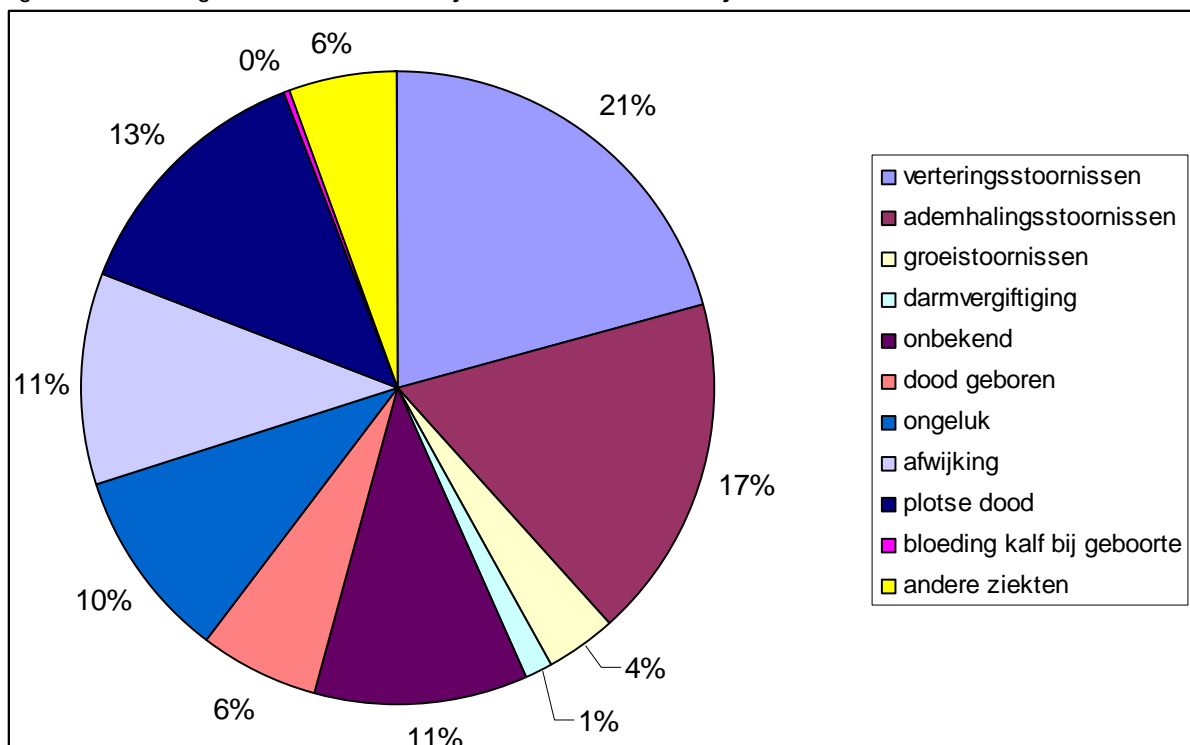


De fenotypische gevolgen die minder gewenst zijn bij de selectie van BWB zijn:

- Macroglossie: hypertrofie in de hyoglossus dat een gezwollen tong veroorzaakt bij vnl. kalveren. Dit kan zuigmoelijkheden veroorzaken met de dood tot gevolg.
- Kromme poten of Congenitale Articulaire Rigiditeit (CAR) waardoor het kalf soms niet rechtop kan blijven staan. Dit zou veroorzaakt worden door een gebrek aan ruimte in de baarmoeder tijdens een bepaald ontwikkelingsstadium van de foetus.
- Dystocie: de extreem gespierde foetus zou te groot en te zwaar zijn voor de moeder, wat leidt tot keizersnede bij de bevalling, aangezien het bekken van de moeder te smal is. Aangezien keizersnede tegenwoordig systematisch en professioneel wordt uitgevoerd bij het BWB-ras, wordt de breedte van het bekken niet opgenomen in de selectiecriteria. Bij het vleestype is de keizersnede systematisch en wordt ze uitgevoerd in een vroeg stadium van de bevalling, zodat er minder stress bij komt kijken voor koe en kalf. Hierdoor is er ook een lage perinatale mortaliteit. Door de keizersnede is het probleem van het moeilijk kalven, geassocieerd met de dubbele bespiering van het vleestype, weggenomen. Keizersnede wordt in België algemeen aanvaard en is nodig voor het voortbestaan van het BWB en voor het welzijn van koe en kalf. Het afschaffen van de keizersnede zou ingaan tegen het principe van subsidiariteit van het "Protocol betreffende de bescherming en het welzijn van dieren" van het Verdrag van Amsterdam.
- Cardio-respiratoire problemen: de organen van bepaalde kalveren zijn 10-15% onderontwikkeld tegenover de grootte van het kalf.
- Anoestrus of het ontbreken van de bronst.
- Vruchbaarheidsproblemen (o.a. door te kleine testikels)
- Gevoeliger aan schurft
- Elektrisch kalf of Distonie Musculaire Congenitale (DMC) type 2: chronische krampen
- Spinale Musculaire Atrofie (SMA of DMC type 1): spierdystrofie
- Tripanie: dikke buik door slechte penswerking als gevolg van longinfectie

Uit een demonstratieproef, uitgevoerd door ADLO, waarbij 11 Vlaamse bedrijven werden opgevolgd, blijkt dat de perinatale sterfte ongeveer 12% bedraagt. Figuur 27 geeft de oorzaken van de perinatale sterfte weer. Van de 12% sterft ongeveer 17% door verteringsstoornissen, 14% door ademhalingsstoornissen, 16% kent een plotse dood, waarvan de oorzaak niet gekend is en 15% sterft ten gevolge van afwijkingen.

Figuur 27: Verdeling oorzaken van sterfte bij witblauwe kalveren tot 1 jaar



Bron: Demonstratieproef BWB - ADLO, 2007

De gebreken hebben verschillende oorzaken. Ze kunnen van genetische aard zijn (inteeft, ras, grootte, gewicht) of het gevolg zijn van andere factoren, zoals bedrijfs- en voedermanagement en leeftijd bij het kalven. Vaak wordt het genetische versterkt door externe factoren. Er is echter zeer weinig bekend over de genetische oorzaken. De verschillende gebreken en gevoeligheden gaan vaak gepaard met hoge diergeneeskundige kosten.

Een producent kan verschillende problemen managementtechnisch bestrijden. Zo verlichten een goede verluchting en scheren de transpiratiemoeilijkheden die het gevolg zijn van te kleine organen. Ook vaccinatie kan veel leed voorkomen. Om het besmettingsgevaar te verkleinen, worden kleine kalveren best langzaamaan gewoon gemaakt aan een grote groep dieren, nadat ze voldoende immuniteit hebben opgebouwd. De vruchtbaarheid wordt opgedreven door de kalveren na 2 weken weg te halen bij de moeder, zodat deze sneller bronstig wordt. Er voor zorgen dat de koe voldoende voedsel krijgt en niet te mager staat is ook van belang. Te magere koeien kampen ook vaak met vruchtbaarheidsproblemen.

Het BWB-ras is tevens stressgevoelig, wat de kwaliteit van het vlees niet ten goede komt. Zo heeft het vlees soms te kampen met een te lage zuurtegraad, PSE (pale, soft and eejulated, "viande pisseuse") bij zeer gestresseerde dieren of DFD (dark, firm and dry) bij uitgeputte dieren. BWB leidt hier meer aan dan andere rassen door het vetarme vlees, waarbij het vet normaal gezien als buffer ageert voor pH en vochtbalans. Deze fenomenen zouden gedeeltelijk kunnen worden verholpen door het inlassen van een rustpauze na aankomst in het slachthuis, net zoals bij varkens, zodat de stress en de inspanning van het transport kunnen afnemen en door een iets minder zwaar of beter getraind dier naar de slachtbank te leiden.

Een ander probleem is het stijgende bewustzijn voor dierenwelzijn. Zo hebben de veterinaire commissies van Zweden, Denemarken en Finland in 1996 een resolutie ingediend bij de Europese veterinaire commissie om dieren met een ongewild genetisch patroon te bannen, waarbij ze expliciet refereerden aan het BWB en de keizersnede. De keizersnede wordt in België bij Witblauw bij meer dan 90-95% van de kalvingen toegepast. Ze is volgens deze veterinaire commissies niet alleen pijnlijk voor het dier, maar zou ook een duidelijk voorbeeld zijn van de instrumentalisering van het dier.

Een keizersnede is niet meteen een aanval op het dierenwelzijn van de koe, aangezien het vaak moeilijke en pijnlijke kalvingen vermijdt. De keizersnede wordt professioneel en onder verdoving uitgevoerd en met de adequate verzorging hoeft ze niet meteen erg pijnlijk te zijn. Tevens zijn de dierenartsen snel ter plaatse en is de ingreep op punt gesteld. Bij de nazorg worden evenwel antibiotica gebruikt. Vanuit het oogpunt van instrumentalisering van het dier, blijft een keizersnede echter onacceptabel en dient een oplossing gevonden te worden. Door het selecteren op bijvoorbeeld een breder bekken bij de vaarzen of een lager kalfgewicht, kan het probleem van dierenwelzijn verminderen. Geboortegewicht van het kalf is erg afhankelijk van het gewicht van de vader en is niet in relatie tot de groeicapaciteit. Gestalte en gewicht zijn positief gecorreleerd, maar conformatie is negatief gecorreleerd met gestalte. Grote dieren zijn dus minder beveleed. Er zal bijgevolg moeten ingeboet worden aan conformatie, maar aangezien er vele stieren tot de klasse S+ en S++ horen, is hier enige marge. Klasse S is immers zeker voldoende.

Andere gebreken aan het BWB wegen vaak zwaarder door op het dierenwelzijn, maar zijn minder bekend bij het publiek en zijn ook van minder cruciaal belang voor de ontwikkeling van het BWB. Immers, door de keizersnede en door de simpele en goedkope manier ervan, is het BWB kunnen evolueren naar wat het nu is. Op deze manier kan men de keizersnede beschouwen als het belangrijkste ethische bezwaar.

Uit een enquête van BBG blijkt dat zowel de Vlaamse als de Waalse en de Nederlandse leden van BBG in grote lijnen dezelfde criteria wensen bij de fokkerij, namelijk vitale kalveren die goed drinken en goed groeien, probleemloos beenwerk (ook belangrijk voor de export), voldoende gewicht en conformatie en zo weinig mogelijk uitval. Onderzoek en een bredere genetische basis zijn nodig om bovenvermelde problemen tegen te gaan en te voldoen aan de verlangens van de producenten. De implementatie van nieuwe selectiecriteria is zeer arbeidsintensief en veel fokstieren zouden hun huidige waarde verliezen bij een toetsing aan de extra criteria, maar verbetering van de selectiecriteria leidt niet noodzakelijk tot lagere groeiprestaties en er dient zo snel mogelijk ingegrepen te worden om op lange termijn het voortbestaan van het ras te vrijwaren.

### 9.3. Fokkerijbeleid

De Europese regelgeving betreffende fokkerij stamt van 1977 en harmoniseert de voorwaarden tot erkenning van een fokorganisatie. Aangezien dit vroeger een federale materie was, wordt in Vlaanderen deze regelgeving nu pas omgezet in het Besluit van de Vlaamse regering betreffende de organisatie van de rundveefokkerij.

Hierdoor zal de overheid nog enkel een controlerende functie hebben en bepalen de rassenverenigingen zelf hun doelstellingen. De VRV heeft een aanvraag ingediend om een erkenning te krijgen als stamboekorganisatie. Indien deze wordt goedgekeurd door de Vlaamse overheid, zal Vlaanderen zijn eigen stamboek voor BWB hebben. Vlaanderen kan dan zijn eigen accenten leggen, indien de leden van de VRV dit willen. De VRV zal hierdoor zowel de taken van een ras- als van een streekvereniging opnemen, met name uitvoeren van prestatieonderzoek, beheer van het stamboek en certificeren van en bijhouden van gegevens in het stamboek. Op die manier kan de vereniging die de gegevens beheert, op basis hiervan ook de criteria van het stamboek bepalen.

Vanaf de publicatie van het nieuwe besluit zal er door de Vlaamse overheid (ADLO) tot 100% steun uitgetrokken worden voor erkende verbeteringsorganisaties voor de stamboekwerking en tot 70% steun voor prestatieonderzoek.

## 10. Samenvatting

---

De Belgische rundveestapel bestaat uit 2,663 miljoen stuks. Tegenover 1990 is het aantal runderen met 18% gedaald. Er treedt een verschuiving op van melkproductie naar vleesproductie. Factoren die hierbij een rol spelen, zijn de instelling van de melkquota en de toename van de melkgift per koe enerzijds en de invoering van een premiestelsel voor zoogkoeien anderzijds. De samenstelling van de rundveestapel in Vlaanderen verschilt sterk tegenover die in Wallonië. Mestkalveren en vrouwelijke runderen voor de vleesproductie komen hoofdzakelijk in Vlaanderen voor, in Wallonië is er een hoger percentage fokvaarzen en zoogkoeien.

Er zijn 29.616 bedrijven met runderen in België. Dit is een daling met bijna 50% tegenover 1990. In Vlaanderen zijn er 17.509 rundveehouders, wat betekent dat er op 53% van de landbouwbedrijven rundvee wordt gehouden. Het aantal runderen per bedrijf neemt langzaam toe en bedraagt in Vlaanderen nu gemiddeld 74 dieren per rundveehouder. De sector is verspreid over heel Vlaanderen. Vooral in de provincie Antwerpen, waar de kalvermesterij sterk ontwikkeld is, neemt de rundveehouderij een belangrijke plaats in. Vlaamse bedrijven beschikken gemiddeld over minder zoogkoeien en over opmerkelijk minder areaal dan hun Waalse tegenhangers.

Er zijn 1,071 miljoen actieve en reforme zoog- en melkkoeien in België. Ongeveer 60% van alle vleeskoeien bevindt zich in Wallonië, de overige 40% bevindt zich in Vlaanderen. Bij de melkkoeien is het net omgekeerd. Door de omschakeling van melk- naar vleesvee is het aandeel van het Belgisch Witblauw, in België veruit het belangrijkste veeras, gestegen tot 50% van de koeienstapel. BWB komt in de EU op de derde plaats, na Charolais en Limousin. Bij de melkkoeien is Zwartbont-Holstein goed voor twee derde van de dieren en Roodbont-Holstein voor een derde. Alternatieve rassen, die vaak extensiever of volgens de biologische productiemethoden gekweekt worden, komen frequenter voor in Wallonië.

In Vlaanderen worden de meeste runderen gehouden op gemengde bedrijven, waarbij naast vleesvee ook melkvee gehouden wordt of aan akkerbouw gedaan wordt. Sommige bedrijven halen ook inkomsten uit de fokkerij of uit hoeveverkoop van vlees of uit activiteiten buiten de landbouw. De Vlaamse bedrijven mesten grotendeels zelf hun dieren af. Wat de rentabiliteit van gespecialiseerde rundvleesbedrijven betreft, zijn de totale opbrengsten onvoldoende om de totale kosten (in het bijzonder de berekende lonen, de veevoerders en de kosten voor grond en gebouwen) te dekken.

De eindproductiewaarde voor rundvlees bedraagt in Vlaanderen 491 miljoen euro, wat 11% van de totale Vlaamse eindproductie voor de landbouwsector uitmaakt en 56% van de nationale eindproductiewaarde voor rundvlees. Na varkensvlees en zuivel is rundvlees het derde belangrijkste veeteeltproduct. Binnen de EU is de rund- en kalfsvleesproductie goed voor 10% van de totale landbouwproductiewaarde.

De gemeenschappelijke marktordening van de sector rundvlees steunt op vier belangrijke beginsels: directe inkomenssteun, prijsregeling, interventieregeling en regeling van het handelsverkeer met derde landen d.m.v. in- en uitvoercertificaten.

In toepassing van de Mid Term Review werden in Vlaanderen de meeste premies in de rundvleessector vanaf 2005 ontkoppeld en opgenomen in de bedrijfstoelage. De ontkoppeling van de premies heeft tot gevolg dat de producent niet meer gebonden is aan de productie om steun te ontvangen, hij dient enkel zijn bedrijf in goede landbouw- en milieucondities te beheren. De ontkoppelde premies in de rundveesector zijn de speciale premie voor mannelijke runderen, de extensiveringspremie, de slachtpremie voor runderen en de extra betalingen voor zoog- en melkkoeien. De zoogkoeienpremie en de slachtpremie voor kalveren werden echter niet ontkoppeld. In de Health Check pleit de Europese Commissie voor een volledige ontkoppeling van de steun. Mogelijk zal de ontkoppeling van de zoogkoeienpremie leiden tot een afbouw van de zoogkoeienstapel en een vermindering van de vleesproductie, al leert de ervaring uit Duitsland dat het effect daar voorlopig minimaal is.

Vlaanderen telt 37 private en openbare rundveeslachthuizen, waarvan er 17 verplicht en 4 vrijwillig de karkassen classificeren. Met het oog op een grotere doorzichtigheid van de markt worden de karkassen van geslachte volwassen runderen volgens een communautair indelingsschema beoordeeld. Deze indeling is gebaseerd op de

categorie (jonge stier, oude stier, os, gekalfde koe, vaars), de beveleedheid (SEUROP) en de vetbedekking (1 tot 5).

Binnen de EU-27 wordt er 8,2 miljoen ton rund- en kalfsvlees geproduceerd, wat neerkomt op 13% van de wereldproductie. Sinds de jaren '90 neemt de Europese productie af terwijl in diezelfde periode de productie in de wereld toeneemt, wat voornamelijk toe te schrijven is aan Zuid-Amerika. Experts verwachten een verdere daling van de EU-productie. De grootste producent binnen de EU is Frankrijk, gevolgd door Duitsland en Italië.

In België worden 819.434 runderen geslacht, goed voor 268.916 ton geslacht gewicht (netto productie) of 3% van het totale Europese geslachte gewicht. Het totale aantal slachtingen neemt gestaag af. België heeft een heel unieke karkasindeling: 91% van de karkassen van jonge stieren en 47% van de koeienkarkassen behoort tot de S- en E-klasse. Deze uitzonderlijke situatie is volledig toe te schrijven aan het dominante gebruik van het BWB-ras. De kalveren maken 39% uit van het aantal geslachte dieren, maar worden voor 98% in Vlaanderen geslacht. Koeien maken 37% uit. Van de stieren (22%) wordt er 42% in Vlaanderen geslacht. Ossen worden bijna niet geproduceerd. Wat de vetbedekking betreft is 63% van de karkassen van in Vlaanderen geslachte runderen licht vet (klasse 2) en 30% middelmatig vet (klasse 3).

De vleesverwerkings- en distributieketens zijn in België niet op dezelfde manier gestructureerd als in de ons omringende landen, wat invloed heeft op de productie en commercialisering van rundvlees. Het Belgische model bestaat uit allianties tussen leveranciers en distributieketens. De leveranciers uit de middenstand hebben zich veelal in één soort vlees gespecialiseerd en bedienen meerdere distributieketens met vlees voor huismerken of met gecertificeerd vlees. De distributieketens werken dan weer met verschillende leveranciers. Dit kan enkel omdat de slachthuizen en de versnijders en verpakkers de loten volledig van elkaar scheiden. In de Belgische vleesindustrie werken 14.000 mensen in circa 600 bedrijven. Daarbij is de verwerkende industrie goed voor de helft van de werkgelegenheid. De verkoop van het vlees aan de consument verloopt hoofdzakelijk via distributieketens. Momenteel bieden de supermarkten in België hoofdzakelijk BWB aan en dit tegen een lagere prijs dan buitenlands vlees.

Er zijn in België drie overheidsinitiatieven bij de traceer- en kwaliteitssystemen. CONSUM beheert chemische contaminanten in de dierlijke productieketen en controleert permanent de kritieke grondstoffen bij de veevoederproductie. SANITEL garandeert de identificatie en registratie van levend vee via een uniek identificatienummer dat duidelijk zichtbaar op twee oormerken wordt aangebracht. BELTRACE zorgt voor traceerbaarheid vanaf de aankomst van de dieren in het slachthuis tot aan de verdeling van de afgewerkte producten. Het Federaal Voedselagentschap speelt hierbij telkens een belangrijke rol. Naast deze nationale systemen zijn alle EU-lidstaten verplicht om rund- en kalfsvlees met een etiket te voorzien dat uitgebreide informatie over de herkomst van het vlees bevat.

Wat private kwaliteitssystemen betreft, bestaat er voor rund- en kalfsvlees een systeem van Integrale Ketenbeheersing. Elke schakel in de productie moet zich aan strenge normen houden: de producenten van dierenvoer, de kwekers, transporteurs van levende dieren, het slachthuis, de uitsnijderij, de distributie en de handel. De bepalingen zijn vastgelegd in lastenboeken, waaraan vaak labels gekoppeld zijn. Meritus is een initiatief van de verschillende schakels in de rundvleesproductie, verenigd in de interprofessionele organisatie Belbeef. Het project groepeerde 3.800 rundveehouders over heel België, 21 slachthuizen en 41 groothandels.

De consumptie van rood vlees is in de voorbije decennia gedaald, wat vooral te maken heeft met crisissen zoals BSE en andere gezondheidsaspecten. Het verbruik bedraagt in België circa 20 kg per persoon per jaar. Binnen de EU zal de consumptie vermoedelijk stagneren, want een stijging van het verbruik in de nieuwe lidstaten zal de daling in de oude lidstaten compenseren. Er wordt aangenomen dat de daling in het thuisverbruik deels gecompenseerd wordt door het verbruik buitenshuis. De zelfvoorzieningsgraad van rund- en kalfsvlees in België bedraagt 142%. De populariteit van het BWB-ras is gegroeid door de voorkeur van de Belgische consument voor mager en rood vlees. Het vlees komt het best tot zijn recht bij vers gebruik, aangezien naast de smaak, voornamelijk de presentatie van belang is.

De prijsevolutie bij volwassen rundvee wordt overwegend bepaald door vraag en aanbod, waarbij dierenepidemieën crisissen kunnen veroorzaken. Lagere kwaliteitsklassen leveren aanzienlijk minder op en de afzet van runderen zonder label verloopt moeizamer. Binnen de EU wint de import van vlees aan aantrekkingskracht gezien de constante vraag en de dalende productie. Meer dan 90% van de Belgische kalverproductie gebeurt onder contract.

De evolutie van de wereldmarkt in het rundvlees wordt naast consumptie, productie en handel ook beïnvloed door andere factoren, zoals de uitbraak van dierenziekten en ongunstige weersomstandigheden. Grote exporterende landen zijn Australië, Nieuw-Zeeland, Brazilië, Uruguay, Argentinië, Canada en India. Tegenover 1995 is de export van rundvlees door EU-lidstaten met 80% afgenomen, wat te wijten is aan hogere kosten, de afbouw van de restituties, de ongunstige dollar/euro koers en de groeiende concurrentie van Zuid-Amerika. In de EU is er een netto tekort aan rundvlees van meer dan 300.000 ton. België behoort tot de top 12 van rundvleesleveranciers in de wereld en heeft in de handel van runderen, rund- en kalfsvlees een positief saldo van 350 miljoen euro. 85% van onze export gaat naar Nederland, Frankrijk, Italië en Duitsland. 66% van onze import is afkomstig van deze landen. Drie kwart van de handel is vers vlees, maar ook de export van vleesbereidingen en gedroogd en gerookt vlees neemt gestaag toe.

De teelt van het Belgisch Witblauw ras, onder deze naam, ging in 1973 van start met de oprichting van de rasvereniging "Le Herdbook Blanc-Bleu-Belge" in het Waalse Ciney. Tot voor kort legde de overheid aan de rassenvereniging een reeks van instructies op, die in een stamboek gebundeld werden. Momenteel werkt men aan een wetgeving die de rasverenigingen in staat zal stellen om zelf te beslissen over fokvoorwaarden, waarbij de overheid slechts een controlerende rol zal spelen. De Vlaamse Rundveeteeltvereniging (VRV) heeft een aanvraag ingediend om een erkenning te krijgen als stamboekorganisatie. Indien deze wordt goedgekeurd door de Vlaamse overheid, zal Vlaanderen zijn eigen stamboek voor BWB hebben. Jaarlijks worden er in België 33.500 vrouwelijke dieren en 1.900 mannelijke gekeurd en in het BWB-stamboek ingeschreven. Het aantal fokkers bedraagt 2.200. Het BWB bestaat uit twee takken met verschillende selectiecriteria: "het vleestype" en het "dubbeldoeltype", dat zowel melk- als vleesproductie beoogt. Van deze twee types is het vleestype veruit het belangrijkste. Wereldwijd wordt het ras gebruikt als kruising ter verbetering van de vlees- en melkveestapel. Het wordt gekenmerkt door sterke gespierdheid, weinig vet en fijne huid en poten. Dit geeft een zeer hoog slacht- en versnijdingsrendement met een hoog percentage vlees van superieure kwaliteit. De opname van voedingsstoffen gebeurt ook efficiënter dan bij andere rassen. Door de intensieve selectie van BWB op gespierdheid is de hoogtemaat van het dier echter afgenomen en zijn er een aantal minder gewenste neveneffecten ontstaan. Zo wordt de keizersnede systematisch toegepast omdat de extreem gespierde foetus te zwaar is voor het bekken van de moeder. Andere gebreken en gevoeligheden veroorzaken hoge diergeneeskundige kosten. Gezien het stijgende bewustzijn voor dierenbewustzijn rijzen er ethische bezwaren tegen het BWB. Onderzoek en een bredere genetische basis zijn nodig om de bestaande problemen op te lossen en te voldoen aan de verlangens van de producenten.

## Afkortingen

---

ADLO: afdeling Duurzame Landbouwontwikkeling

ALV: Agentschap Landbouw en Visserij

ALVB: afdeling Landbouw- en Visserijbeleid

AMS: afdeling Monitoring en Studie

AWE: Association Wallonne de l'Elevage

BBG: Belgian Blue Group

BBQS: Blanc Bleu de Qualité Supérieure

BCV: Belgisch Controlesysteem voor Vleeskalveren

BELTRACE: Belgian Traceability

BEMEFA: Beroepsvereniging van de Belgische Mengvoederfabrikanten

BIRB: Belgische Interventie- en Restitutiebureau

BSE: Boviene spongiforme encefalopathie

BSS: Bruto Standaard Saldi

BVK: Belgische Beroepsvereniging van Kalfsvleesproducenten

BWB: Belgisch Witblauw

CONSUM: Contaminant Surveillance Monitoring System

DGA: Direction Générale de l'Agriculture

DLV: Departement Landbouw en Visserij

FAVV: Federaal Agentschap voor de Veiligheid van de Voedselketen

FOD: Federale Overheidsdienst

FQC: Filière Qualité Carrefour

GMP: Good Manufacturing Practices

GVER: Grootvee-eenheid Rundvlees

HB BBB: Herdbook Blanc-Bleu-Belge

IVB.: Interprofessionele Vereniging voor het Belgische Vlees vzw

IKB: Integrale Ketenbeheersing

KI: kunstmatige inseminatie

LMN: Landbouwmonitoringsnetwerk

MKZ: Mond- en klauwzeer

MQ: Melkquotum

MTR: Mid Term Review

PDPO: Programmeringsdocument voor Plattelandsontwikkeling

SGE: Standaard Grootte Eenheid

VLAM: Vlaams Centrum voor Agro- en Visserijmarketing

VRV: Vlaamse Rundveeteeltvereniging

ZQ: zoogkoeienquotum



## Referenties

---

Aerts S., Kolkman I., Vervaecke H., Vicca J. & Lips D. (2006) Animal welfare differences between Caesarean section and natural delivery in Belgian Blue cattle, in: Matthias Kaiser, Lien M. (reds.) (2006), *Ethics and the politics of food*, 495-498.

Bergen D. (2007) *Zoogkoeien in het kader van MTR – Situatie in Duitsland*, Landbouwrraad, Belgische Ambassade, Berlijn.

Bernaerts E., Demuyne E., Platteau J., Tacquenier B. & Van Broekhoven E. (2007) *Rentabiliteitsrapport Land- en tuinbouw 2005*, Beleidsdomein Landbouw en Visserij, afdeling Monitoring en Studie, Brussel.

Bombeek R. (2007) Matige kwaliteit en dus geen topprijzen, BWB-stierenveiling in Ciney op 31 oktober 2007, *Landbouwleven*, 16 november, 10-11.

Clauwers M. (2007) *Raadpleging van slachtgegevens van runderen*, Interprofessionele Vereniging voor het Belgisch vlees, Paper gepresenteerd op Marktgericht rundvlees produceren. Slachtgegevens helpen u op weg, 12-22 maart, België.

LeLoup E. (2007) Vleesveehouderij stevent af op 'rode cijfers', *Boer & Tuinder*, 16 november, 11.

Lips D. et al (2001) Ethical Objections to Caesareans: Implications on the Future of the Belgian White Blue, in: *Food Safety, Food Quality, Food Ethics*, Firenze, 291-294.

Maillard R., Leyten J. & Coenen J. (2007) *Positie en evolutie van Belgische rundvleessector op Europese en wereldmarkt*, Vlaams Centrum voor Agro- en Visserijmarketing, Belgian Meat Office, Paper gepresenteerd op Marktgericht rundvlees produceren. Slachtgegevens helpen u op weg, maart 2007, België.

Nantier G. (2006) *Dubbel gespierd. Management en fokkerij van het Belgisch-witblauwras in Vlaanderen en Nederland*, CRV Holding BV, Arnhem.

Productschap Vee, Vlees en Eieren (2003) *Nederland kalfsvlees*, Afdeling Markt en Structuur, Den Haag.

Seynaeve M. (2007) *Voorstelling en interpretatie van slachtgegevens van runderen*, Universiteit Gent, Cel Begeleiding Karkasclassificatie, Paper gepresenteerd op Marktgericht rundvlees produceren. Slachtgegevens helpen u op weg, 12-22 maart, België.

Van de Velde J. (2007) *Wetgeving inzake mededeling van slachtgegevens aan rundveeproducenten*, Beleidsdomein Landbouw en Visserij, afdeling Duurzame Landbouwwontwikkeling, Paper gepresenteerd op Marktgericht rundvlees produceren. Slachtgegevens helpen u op weg, 12-22 maart, België.

Willems W. & Vandenberghe K. (2002) *Rundvleesproductie. Resultaten projectbedrijven Vlaanderen. Deel 3: Sterfte en afwijkingen*, Ministerie van de Vlaamse Gemeenschap, Dienst Ontwikkeling Dierlijke productie, Sector Vleesvee, Brussel.

Willems W., Vandenberghe K. & Hubrecht L. (2005) *Rendabiliteit in de zoogkoeienhouderij: Belang van groei en vruchtbaarheid*, Ministerie van de Vlaamse Gemeenschap, Administratie Beheer en Kwaliteit Landbouwproductie, Afdeling Voorlichting, Brussel.

## Lijst van tabellen

---

Tabel 1: Aantal runderen en rundveehouders in België (2006) .....	7
Tabel 2: Grootte van bedrijven met zoogkoeien (reforme en actieve) in 2006 .....	9
Tabel 3: Evolutie van de opbrengstcijfers vlees, 2001-2005 .....	11
Tabel 4: Gemiddelde bedrijfsresultaten van de gespecialiseerde rundvleesbedrijven, 2001-2005 .....	14
Tabel 5: Uitgevoerde hoeveelheden met restitutie in de EU (in ton karkasgewicht) .....	17
Tabel 6: Vermindering van de rundveestapel door de opkoopregeling, 2003-2004 .....	17
Tabel 7: Aantal veehouders met een zoogkoeienquotum en hoeveelheid zoogkoeienquotum per leeftijdsklasse in 2006 .....	19
Tabel 8: Het areaal van de veehouders met een zoogkoeienquotum .....	19
Tabel 9: Invloed van een flat rate op het gemiddelde bedrijfsinkomen (in euro) .....	21
Tabel 10: Karkasindeling (%) jonge stieren (2005) in enkele EU-lidstaten .....	26
Tabel 11: Karkasindeling (%) koeien (2005) in enkele EU-lidstaten .....	26
Tabel 12: Handelsstroom van slachtrunderen (exclusief mestkalveren) in 2006 in relatie tot geboorte en laatste bedrijf vóór slachting .....	28
Tabel 13: Bevoorradingbalans rund- en kalfsvlees in België, in ton karkasgewicht .....	35
Tabel 14: Raming van de bevoorradingbalans van rund- en kalfsvlees en vooruitzichten in de EU, in 1.000 ton karkasgewicht .....	40
Tabel 15: Vergelijking van de technische gegevens van BWB met enkele andere rassen .....	47

## Lijst van figuren

---

Figuur 1: De rundvleesketen in Vlaanderen.....	4
Figuur 2: Evolutie van de rundveestapel in België.....	6
Figuur 3: Samenstelling van de rundveestapel in Vlaanderen en Wallonië (2006).....	6
Figuur 4: Economisch belang van de rundvleessector per gemeente, 2004 .....	8
Figuur 5: Aandeel van de rassen bij de koeien in 2006 .....	11
Figuur 6: Structuur van de variabele kosten per GVER, 2005 .....	12
Figuur 7: Structuur van de opbrengsten per ha voor de gespecialiseerde rundvleesveebedrijven, 2005 .....	12
Figuur 8: Structuur van de kosten per ha voor de gespecialiseerde rundvleesbedrijven, 2005 .....	13
Figuur 9: Evolutie van de eindproductiewaarde van rundvlees, miljoen euro, 1995-2004.....	15
Figuur 10: Aantal veehouders met een zoogkoeienquotum (ZQ) en met een zoogkoeien- en melkquotum (MQ) in Vlaanderen, 2006 .....	18
Figuur 11: Aandeel van Pijler-I-steun in het bedrijfsinkomen in verhouding tot 3 economische dimensieklassen (euro), Vlaanderen.....	20
Figuur 12: Slachtstatistieken van de EU-27 in 1995 en in 2006.....	26
Figuur 13: Evolutie van het aantal geslachte runderen in België (in aantal dieren) .....	27
Figuur 14: Slachting van de runderen in België, 2006 .....	27
Figuur 15: Indeling van het aantal geslachte runderen in Vlaanderen naar diercategorie.....	28
Figuur 16: Indeling van het aantal geslachte runderen in Vlaanderen naar beveleedheid .....	29
Figuur 17: Indeling van het aantal geslachte runderen in Vlaanderen naar vetbedekking .....	29
Figuur 18: Gewogen gemiddelde prijs van levende volwassen slachtrunderen in België in de periode 2002-2007 .....	36
Figuur 19: Gewogen gemiddelde prijzen levende dieren, 2007 in België.....	37
Figuur 20: Karkasprijzen van de dikbilstieren in België (AS2).....	37
Figuur 21: Gemiddelde karkasprijzen, 2007 in België.....	38
Figuur 22: Karkasprijzen van alle slachtkalveren in België.....	38
Figuur 23: Belgische import en export met buurlanden van fokdieren, gedroogd en gerookt vlees, slacht- en gebruiksdieren, vers vlees en vleesbereidingen in miljoen euro, 2006.....	41
Figuur 24: Export van runderen en rundvlees in België .....	42
Figuur 25: Import van runderen en rundvlees in België .....	43
Figuur 26: Handelssaldo van België met buurlanden .....	43
Figuur 27: Verdeling oorzaken van sterfte bij witblauwe kalveren tot 1 jaar .....	48