



Vlaanderen
is maritiem



Berichten aan Zeevarenden

AGENTSCHAP
MARITIEME
DIENSTVERLENING en
KUST

Nr. 23
10 NOVEMBER 2022
BERICHTEN: 250 - 254
www.vlaamsehydrografie.be

Verantwoordelijke uitgever: Administrateur-generaal Nathalie Balcaen
IVA Maritieme Dienstverlening en Kust (MDK)
Brussel
2022

© Vlaamse overheid

Samengesteld door: afdeling Kust - Vlaamse Hydrografie
Vrijhavenstraat 3
8400 Oostende

Overname van gegevens uit deze uitgave is alleen toegestaan mits volledige bronvermelding:
"MDK - afdeling Kust - Vlaamse Hydrografie".

© Foto: MDK - William De Vlaminck
Grafische vormgeving: Lowyck drukkerij Oostende

Algemene richtlijnen betreffende het gebruik van de BaZ worden overgenomen in de jaarlijkse editie nr. 01 van de Belgische Berichten aan Zeevarenden.

Posities zijn vermeld in het referentiestelsel World Geodetic System 84 (WGS84). Onjuiste interpretatie van de referentiestelsels kan leiden tot positiefouten van enkele honderden meters.

Diepten (in meters): zijn herleid tot Lowest Astronomical Tide (LAT) voor getijdengebied en tot kanaalpeil voor niet-getijdengebied.

Hoogten (in meters): droogvallende hoogten zijn herleid tot LAT.
Doorvaarthoogten zijn boven Gemiddeld Hoog Water Spring (GHWS). Andere hoogten zijn boven Middenstandsvlak (MS). Hoogten in niet-getijdengebied zijn boven kanaalpeil.

Richtingen, peilingen, geleidelijnen en lichtsectoren (in graden) zijn ware richtingen vanuit zee gerekend.

ALGEMENE BERICHTEN

2022-23/250 - BAZ 1

Ref: 2022-1/29

Er is een nieuwe folder VHF-sectoren en VHF-procedures (versie 6.1) gepubliceerd.

Veranderen:

- bijlage in: zie bijlage

Bron: GNA Bass 2022-158

BELGIË**2022-23/251 KUSTROUTE - DE PANNE-OOSTENDE - BOEI**

BaZ 2022-07/137(T) vervalt.

Kaarten: 102 (INT 1480), D11, 107/2

Bron: MRCC LB027/22

NEDERLAND**2022-23/252 NADERING WESTERSCHELDE - CAROLUSBANKJE - BATHYMETRIE**

Kaarten: 101 (INT 1474), 104/10, D11, 107/5

107/5

Schrappen:

- Dieptecijfer 4,8 m in positie 51°25,24'N 003°20,56'E
- Dieptecijfer 4,3 m in positie 51°25,52'N 003°20,72'E
- Dieptecijfer 4,2 m in positie 51°25,21'N 003°21,08'E
- Dieptecijfer 4,5 m in positie 51°25,15'N 003°22,12'E en de 5 m dieptelijn eromheen tussen posities 51°25,21'N 003°22,07'E en 51°25,11'N 003°22,02' E

Aanbrengen:

- Dieptecijfer 3,6 m in positie 51°25,48'N 003°20,50'E
- Dieptecijfer 3,9 m in positie 51°25,19'N 003°21,42'E
- Dieptecijfer 2,9 m in positie 51°25,16'N 003°21,90'E
- 5 m dieptelijn tussen posities 51°25,21'N 003°22,07'E en 51°25,21'N 003°22,75'E
- 5 m dieptelijn tussen posities 51°25,11'N 003°22,02'E en 51°25,11'N 003°22,75'E

104/10

Schrappen:

- Dieptecijfer 4,2 m in positie 51°25,50'N 003°20,55'E

Aanbrengen:

- Dieptecijfer 3,6 m in positie 51°25,48'N 003°20,50'E
- Dieptecijfer 2,9 m in positie 51°25,16'N 003°21,90'E
- Dieptecijfer 4,8 m in positie 51°25,17'N 003°22,78'E en de 5 m dieptelijn uitbuigen eromheen

101

Schrappen:

- Dieptecijfer 4,1 m in positie 51°25,29'N 003°20,56'E
- Dieptecijfer 4,6 m in positie 51°25,59'N 003°20,89'E
- Dieptecijfer 4,5 m in positie 51°25,15'N 003°22,12'E en de 5 m dieptelijn eromheen tussen posities 51°25,21'N 003°22,07'E en 51°25,11'N 003°22,02' E

Aanbrengen:

- Dieptecijfer 3,6 m in positie 51°25,48'N 003°20,50'E
- Dieptecijfer 3,9 m in positie 51°25,19'N 003°21,42'E
- Dieptecijfer 2,9 m in positie 51°25,16'N 003°21,90'E
- Dieptecijfer 4,8 m in positie 51°25,17'N 003°22,78'E en de 5 m dieptelijn uitbuigen eromheen

D11

Schrappen:

- Dieptecijfer 4,1 m in positie 51°25,29'N 003°20,56'E

Aanbrengen:

- Dieptecijfer 3,6 m in positie 51°25,48'N 003°20,50'E
- Dieptecijfer 2,9 m in positie 51°25,16'N 003°21,90'E
- Dieptecijfer 4,8 m in positie 51°25,17'N 003°22,78'E en de 5 m dieptelijn uitbuigen eromheen

Bron: NLHO

2022-23/253 WESTERSCHELDE - VLISSINGEN-BORSSELE - SCHAAR VAN DE SPIJKERPLAAT - BOEIEN

Kaarten: 101 (INT 1474), 104/10

101 (INT 1474)

Aanbrengen:

- Boei SS 2, rode stompe, Q.R in positie 51°25,47'N 003°37,88'E

104/09

Verplaatsen:

- Boei SS 2 van positie 51°25,50'N 003°37,92'E naar positie 51°25,47'N 003°37,88'E
- Boei SS 3 van positie 51°25,13'N 003°38,50'E naar positie 51°25,18'N 003°38,51'E
- Boei SS 4 van positie 51°25,52'N 003°39,22'E naar positie 51°25,57'N 003°39,21'E
- Boei SS 5 van positie 51°25,17'N 003°39,26'E naar positie 51°25,23'N 003°39,25'E
- Boei SS 7 van positie 51°25,05'N 003°39,94'E naar positie 51°25,08'N 003°39,96'E
- Boei SS 6 van positie 51°25,34'N 003°40,12'E naar positie 51°25,37'N 003°40,15'E

Bron: Rijkswaterstaat

2022-23/254 WESTERSCHELDE - WALSOORDEN-VALKENISSE - SCHAAR VAN VALKENISSE - BOEIEN

Kaarten: 104/07, 106 (INT 1478)

Aanbrengen:

- Boei F 56-SVV, zuid kardinale spar, Q(6)+LFI.15s in positie 51°24,06'N 004°01,19'E

Verplaatsen:

- Boei SVV-D, gele spar, FI(3)Y.10s van positie 51°22,44'N 004°05,65'E naar positie 51°22,43'N 004°05,61'E

Schrappen:

- Boei F 56, gele spar in positie 51°22,44'N 004°05,35'E
- Boei Valkenisse, zuid kardinale spar, Q(6)+LFI.15s in positie 51°22,44'N 004°05,51'E

Bron: GNA Bass 159-2022

MARITIME SAFETY INFORMATION (MSI)
van kracht

LB > 21/043 NADERING BLANKENBERGE

TIJDELIJK OOSTELIJK HAVENLICHT GEINSTALLEERD IN BLANKENBERGE HET LICHT STAAT OP EEN PAAL VAN 2M HOOGTE EN HEEFT EEN BEREIK VAN 3NM

LB > 22/013 DE PANNE-OOSTENDE

GEVAARLIJK OBSTAKEL OP DE ZEEBODEM BOEISTEEN EN KETTING VERLOREN IN POS 51-10.28 N 002-44.92 E

LB > 22/025 OOSTENDE-ZEEBRUGGE

LICHTBOEI A, 51-19.16 N 003-06.37 E LICHT GEDOOFD

LB > 22/026 WIELINGEN

LICHTBOEI SW, 51-24.14 N 003-18.22 E TOPTEKEN VERDWENEN

LB > 22/028 HAVEN OOSTENDE

GOLFMEETBOEI AKUST6, 51-14.43 N 002-55.24 E TIJDELIJK OPGENOMEN

MSI > 22/116 EEZ

MEETINSTRUMENTEN UITGEZET IN POS 51-23,40 N 002-26,07 E NIET GEMARKEERD SCHEEPVAART WORDT VERZOCHT OP VEILIGE AFSTAND TE PASSEREN

MSI > 22/122 EEZ

MEETINSTRUMENT UITGEZET IN POS 51-23,40 N 002-26,01 E NIET GEMARKEERD SCHEEPVAART WORDT VERZOCHT OP VEILIGE AFSTAND TE PASSEREN

MSI > 22/208 SCHEUR

MOW 0 MEETPAAL, 51-23.67 N 003-02.75 E RACON: INACTIEF

MSI > 22/209 WIELINGEN

MOW 3 MEETPAAL, 51-23.38 N 003-11.92 E RACON: INACTIEF

MSI > 22/219 OOSTENDE-ZEEBRUGGE

HYDROGRAFISCH MEETINSTRUMENT UITGEZET IN POS 51-21-611N 003-06,885 E NIET GEMARKEERD SCHEEPVAART WORDT VERZOCHT OP VEILIGE AFSTAND TE PASSEREN

MSI > 22/252 VSS-WESTHINDER

OBSTAKEL OP DE BODEM IN POS 51-25.086 N 002-35.246 E SCHEEPVAART WORDT VERZOCHT OP VEILIGE AFSTAND TE PASSEREN VERBODEN TE ANKEREN EN TE VISSEN

MSI > 22/257 VSS-WESTHINDER

WESTHINDER ANKERGEBIED M/V GRANDE ANGOLA ANKER EN KETTING VERLOREN IN POS 51-24.10 N 002-37.00 E

MSI > 22/347 OOSTENDE-ZEEBRUGGE

VISTUIG VERLOREN DOOR VAARTUIG O152 IN DE OMGEVING VAN POS 51°15,927 N 002°58,497 E SCHEEPVAART VERZOCHT NOCH TE ANKEREN NOCH TE VISSEN IN DEZE OMGEVING

MSI > 22/348 EEZ

ZINKERLEIDING UITGELEGD TUSSEN STRAND EN 51°13,38N 002°51,66E GEMARKEERD MET NOORDKARDINALE BOEI 'JDN' ZINKERLEIDING UITGELEGD TUSSEN STRAND EN POS 51°10,28N 002°44,92E GEMARKEERD MET NOORDKARDINALE BOEI 'DC1' SCHEEPVAART WORDT VERZOCHT NIET TE ANKEREN NOCH TE VISSEN BOVEN DEZE LEIDING

MSI > 22/461 EEZ

METALEN STAAF IN ZEEBODEM VERLOREN DOOR VAARTUIG GEOQUIP SAENTIS IN DE OMGEVING VAN POS 51-27.57 N 002-21.38 E SCHEEPVAART VERZOCHT NOCH TE ANKEREN NOCH TE VISSEN IN DEZE OMGEVING

MSI > 22/496 EEZ

METALEN STAAF IN ZEEBODEM VERLOREN DOOR VAARTUIG GEOQUIP SAENTIS IN DE OMGEVING VAN POS 51-31.30 N 002-31.2 E SCHEEPVAART VERZOCHT NOCH TE ANKEREN NOCH TE VISSEN IN DEZE OMGEVING

MSI > 22/507 EEZ

METALEN STAAF IN ZEEBODEM VERLOREN DOOR VAARTUIG GEOQUIP SAENTIS IN DE OMGEVING VAN POS 51-27.34 N 002-21.23 E SCHEEPVAART VERZOCHT NOCH TE ANKEREN NOCH TE VISSEN IN DEZE OMGEVING

MSI > 22/529 VAARGEUL 1

LICHTBOEI VG2, 51-25.95 N 002-48.12 E TIJDELIJK OPGENOMEN

MSI > 22/534 EEZ

METALEN STAAF IN ZEEBODEM VERLOREN DOOR VAARTUIG GEOQUIP SAENTIS IN DE OMGEVING VAN POS 51-31.20 N 002-31.15 E SCHEEPVAART VERZOCHT NOCH TE ANKEREN NOCH TE VISSEN IN DEZE OMGEVING

MSI > 22/537 NADERING OOSTENDE

LICHTBOEI OH2, 51-14.46 N 002-55.18 E TIJDELIJK OPGENOMEN

MSI > 22/538 NADERING OOSTENDE

LICHTBOEI OH6, 51-14.38 N 002-55.29 E TIJDELIJK OPGENOMEN

VHF-SECTOREN

versie 6.1 02 nov 2022 12:00

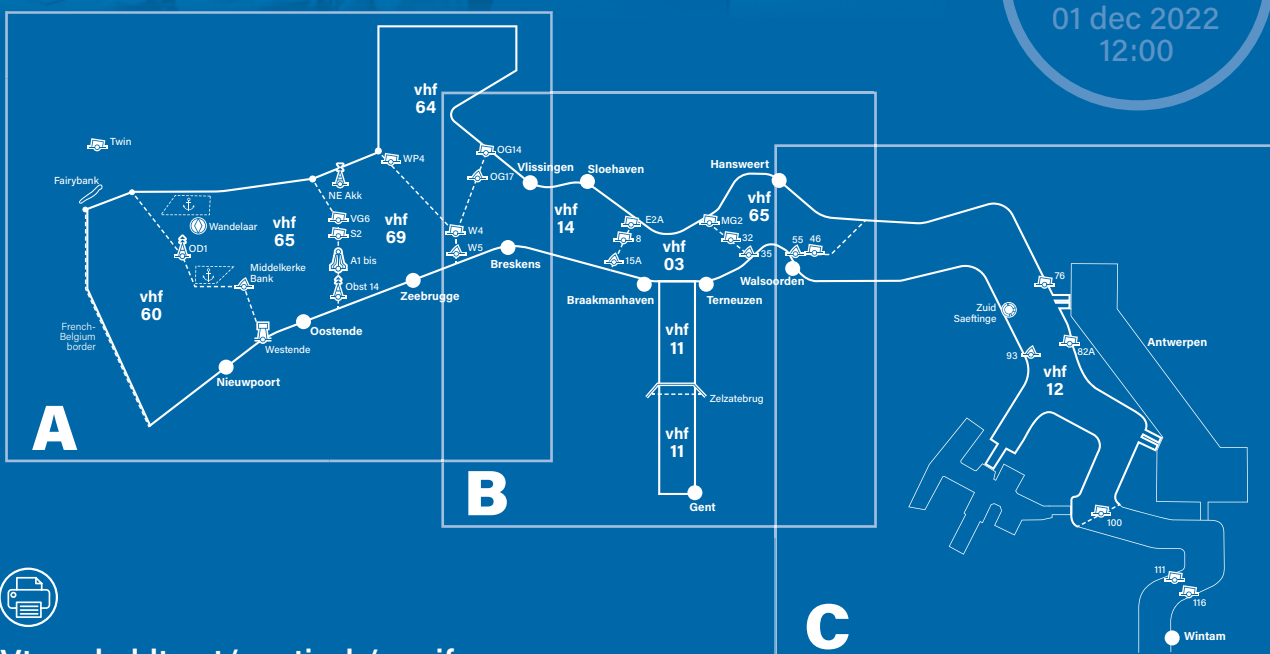
Voor veilig en vlot scheepvaartverkeer
in het Scheldegebied



versie
6.0
juli 2022

versie
6.1
02 nov 2022
12:00

versie
6.2
01 dec 2022
12:00

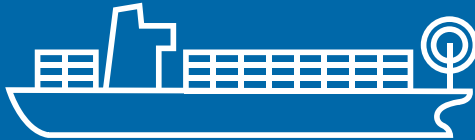


[Vts-scheldt.net/nautisch/marifoon](https://vts-scheldt.net/nautisch/marifoon)

Te gebruiken samen met de VHF-procedures Scheldegebied.

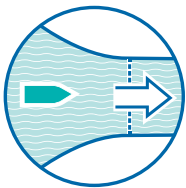


Bereikbaarheidsplicht op de verkeerskanalen voor recreatievaart uitgerust met een VHF-installatie.



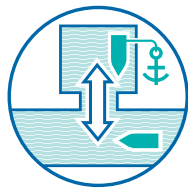
Meldplicht en bereikbaarheidsplicht op de verkeerskanalen voor alle beroepsvaart.

Meldplicht voor beroepsvaart in het VTS-Scheldegebied.



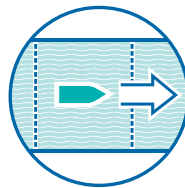
Inkomend van zee

Afhankelijk van de richting van waar u komt, meldt u zich 30 minuten voor aankomst op het verkeerskanaal van het eerste blokgebied dat u aandoet.



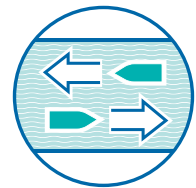
Bij het verlaten van de vaargeul of vertrek van een haven, ligplaats, steiger of ankerplaats in het VTS-gebied

Meld u op het juiste verkeerskanaal voor het gebied (tenzij anders vermeld in deze folder) voordat u van stroom gaat of op stroom komt.



Blokgrens passage

Meld u steeds in het volgende blokgebied op het verkeerskanaal. Afmelden bij het voorgaande blok is niet nodig.



Zelfregulerende verkeersafspraken

Schepen moeten verkeersafspraken rechtstreeks met andere schepen maken, zonder tussenkomst van de verkeerscentrale.

Inhoud melding:

- Naam schip
- Positie
- Diepgang
- Bestemming
- ETA loodsstation

Inhoud melding:

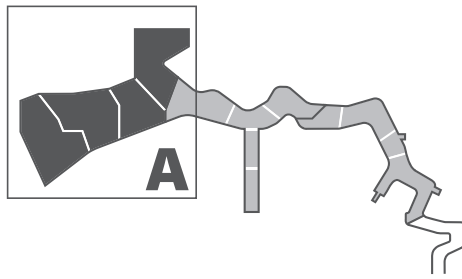
- Naam schip
- Positie
- Diepgang
- Geplande route
- Bestemming
- Voor kegelplichtige binnenvaartschepen: het aantal kegels

Inhoud melding:

- Naam schip
- Positie
- Geplande route (indien er meerdere routes mogelijk zijn)

AANDACHTSPUNTEN!

- > De verplichte voertalen zijn Nederlands en Engels.
- > Maak duidelijke verkeersafspraken rechtstreeks met andere verkeersdeelnemers.
- > Roep een ander schip op met de scheepsnaam of met de positie en de vaarrichting.
- > Stel het zendvermogen van uw VHF in op maximaal 1 Watt.



VERKEERSKANALEN (bereikbaarheidsplicht)

- Verkeersafspraken schip-schip
- Verkeersinformatie – algemeen
- Loods op afstand
- Verplichte meldingen

60

Wandelaar
approach

65

Traffic centre
Wandelaar
pilot
Wandelaar

69

Traffic centre
Zeebrugge

64

Traffic
centre
Steenbank

79

pilot
Steenbank

RADARKANALEN

- Navigatie assistentie
- Haveninformatie (indien er geen haveninformatie kanaal beschikbaar is)

ENG h+15'

04

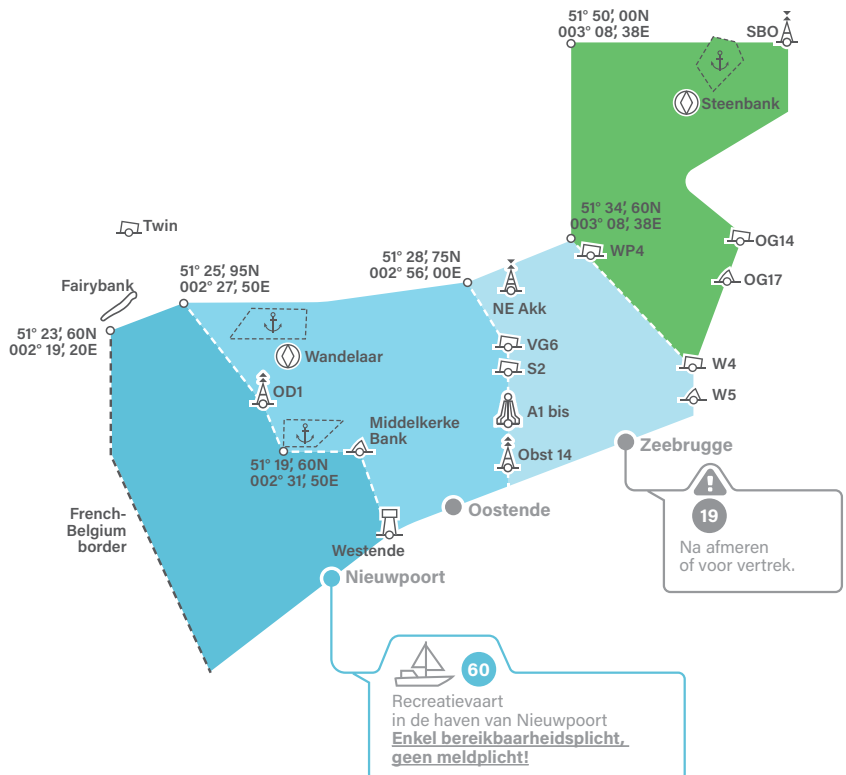
Radar Zeebrugge

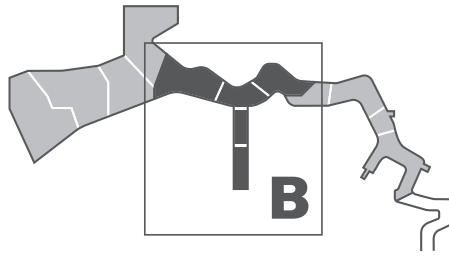
64

Traffic centre
Steenbank

LEGENDE

	<p style="font-weight: bold; margin: 0;">EXTRA VERPLICHTE MELDINGEN VOOR ALLE BEROEPSVAART</p>
	<p style="font-weight: bold; margin: 0;">VERPLICHTE INSTRUCTIES VOOR RECREATIEVAART</p>
<p>NL h+10'</p>	<p>Nederlandstalig Schelde Scheepvaartbericht met algemene informatie.</p>
<p>ENG h+15'</p>	<p>Engelstalig Schelde Scheepvaartbericht met algemene informatie.</p>
<p>Deze kaart is niet geschikt voor navigatie doeleinden.</p>	





NL h+50'

14
Centrale Vlissingen
 Bij passage Vlissingen rede.

03
Centrale Terneuzen
 Bij het verlaten van de vaarweg passerend
 - Boei 22
 - DOW
 - Scheldesteiger

65
Centrale Hansweert

NL h
11
Havendienst Terneuzen

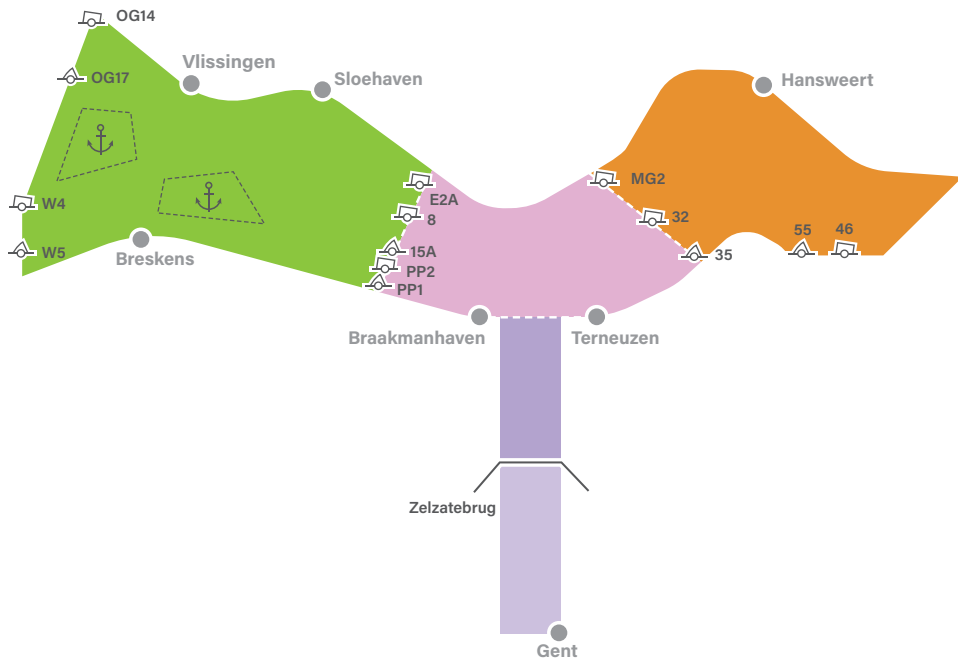
11
uitkijk Zelzate + Havendienst Gent

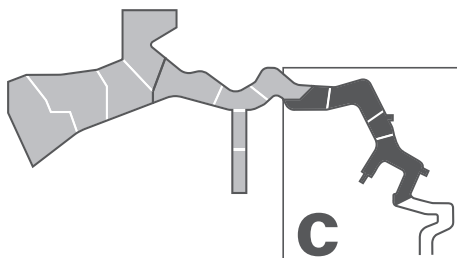
ENG h+55'

21
Radar Vlissingen
 Voor vertrek van een kade, ligplaats, steiger of voor anker op komen.

03
Radar Terneuzen

65
Radar Hansweert





🔊 NL h+30'

12

Zeevaart met bestemming Antwerpen bij passage Zuid Saeftinge.

12

Boodschap: Scheepsnaam
 Positie
 Bestemming

Centrale Zandvliet

21

Radar Saeftinge

04

Radar Zandvliet

66

Radar Kruisschans

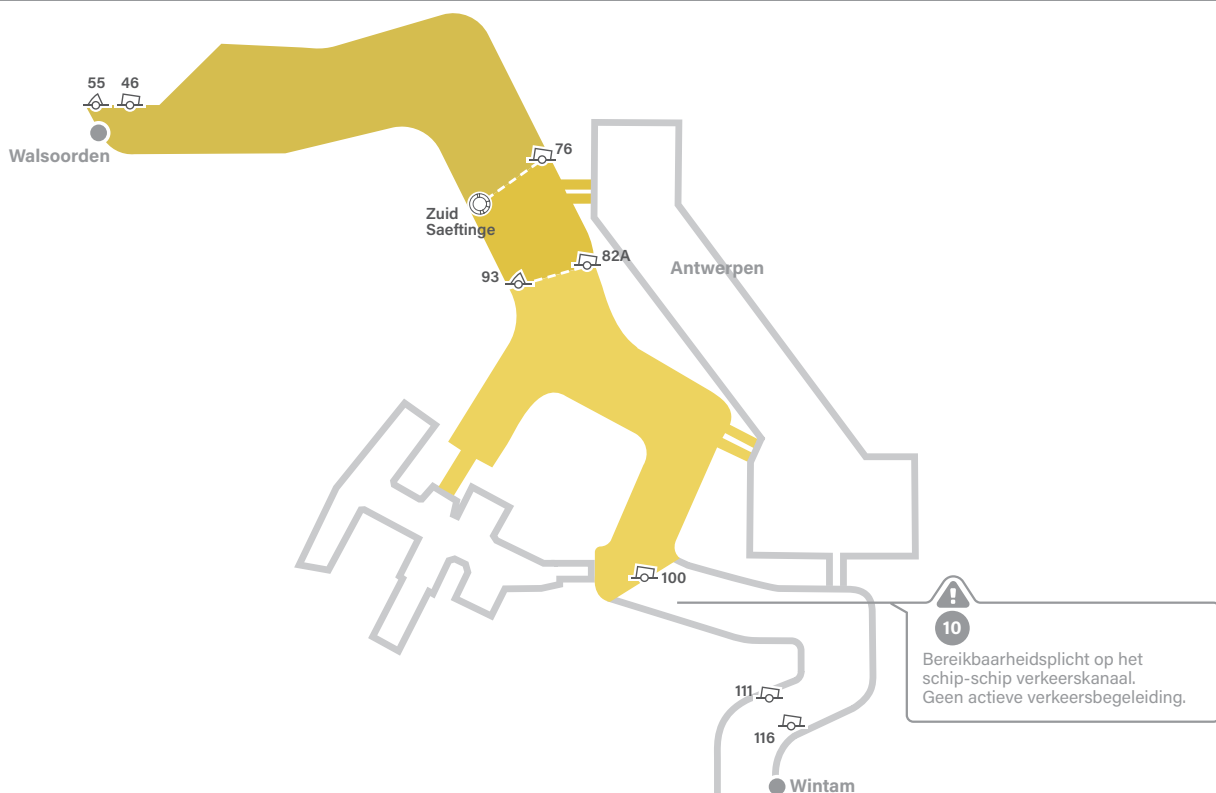
85

SID Antwerpen

Haveninformatiekanaal Antwerpen (enkel zeevaart).
Melden volgens de VHF-procedures.

PORT OPERATIONS KANAAL

(Sluis)Informatie, zowel op initiatief van schip als verkeerscentrale. Schepen gemeerd aan steigers, ligplaatsen en sluisen.



10

Bereikbaarheidsplicht op het schip-schip verkeerskanaal. Geen actieve verkeersbegeleiding.

HAVENKANALEN

	Haven-kanalen	Sluis-kanalen	Werkkanalen zeevaart
Oostende	09		
Mercator sluis		14	
sluis Demey		22 (D)	
Visserssluis		22 (D)	
Zeebrugge	71		
Vandamme sluis		68	
Vlissingen			
Buitenhaven	09		
Sluis Vlissingen		18 (D)	
Sloehaven	09		
Terneuzen (Kanaal van Gent naar Terneuzen (KGT))			
Braakmanhaven	03		06
Westsluis		06	06
Oostsluis		18 (D)	18 (D)
Centrale sluisorganisatie		69	
Gent	05 (D)		
Sluis Hansweert		22 (D)	
Antwerpen rechteroever			
Noordzee-terminal			06
Zandvlietluis		79 (D)	06
Berendrechtsluis		79 (D)	06
Europaterminal			06
Boudewijnsluis		71	08
Van Cauwelaertsluis		71	08
Royerssluis		20 (D)	
Kattendijksluis (Pleziervaart)		69	
Wintamsluis		68	06
Antwerpen linkeroever			
Deurganckdok			88
Kieldrechtsluis		01 (D)	88
Kallosluis		01 (D)	08
Port of Antwerp-Bruges	18		portofantwerpbruges.com * * wij zijn niet verantwoordelijk voor de juistheid van de link

(D): Duplex VHF-kanaal

Bij nautische calamiteiten nemen gemeerde schepen in Deurganckdok, de Europaterminal en de Noordzeeterminal via kanaal 12 contact op met Verkeerscentrale Zandvliet.



CONTACTGEGEVENS VTS SCHELDEGEBIED

Schelde Coördinatie Centrum (GNA)	Tel. +31(0)88 79 80 758 +31(0)88 79 80 760 Fax +31(0)88 79 80 735 gna-scc@vts-scheldt.net
Verkeerscentrale Zeebrugge	Tel. +32(0)59 342 800 vts-zeebrugge@vts-scheldt.net
Verkeerscentrale Vlissingen	Tel. +31(0)88 79 80 790 vts-vlissingen@vts-scheldt.net
Verkeerscentrale Terneuzen	Tel. +31(0)88 79 80 500 vts-terneuzen@vts-scheldt.net
Verkeerscentrale Hansweert	Tel. +31(0)88 79 80 300 vts-hansweert@vts-scheldt.net
Verkeerscentrale Zandvliet	Tel. +32(0)3 20 28 200 vts-zandvliet@vts-scheldt.net
Uitkijk Zelzate	Tel. +32(0)9 24 48 160 zelzatebrug@vlaanderen.be

MORE INFORMATION

www.vts-scheldt.net



Rijkswaterstaat
Ministerie van Infrastructuur en Waterstaat

AGENTSCHAP
MARITIEME
DIENSTVERLENING en
KUST

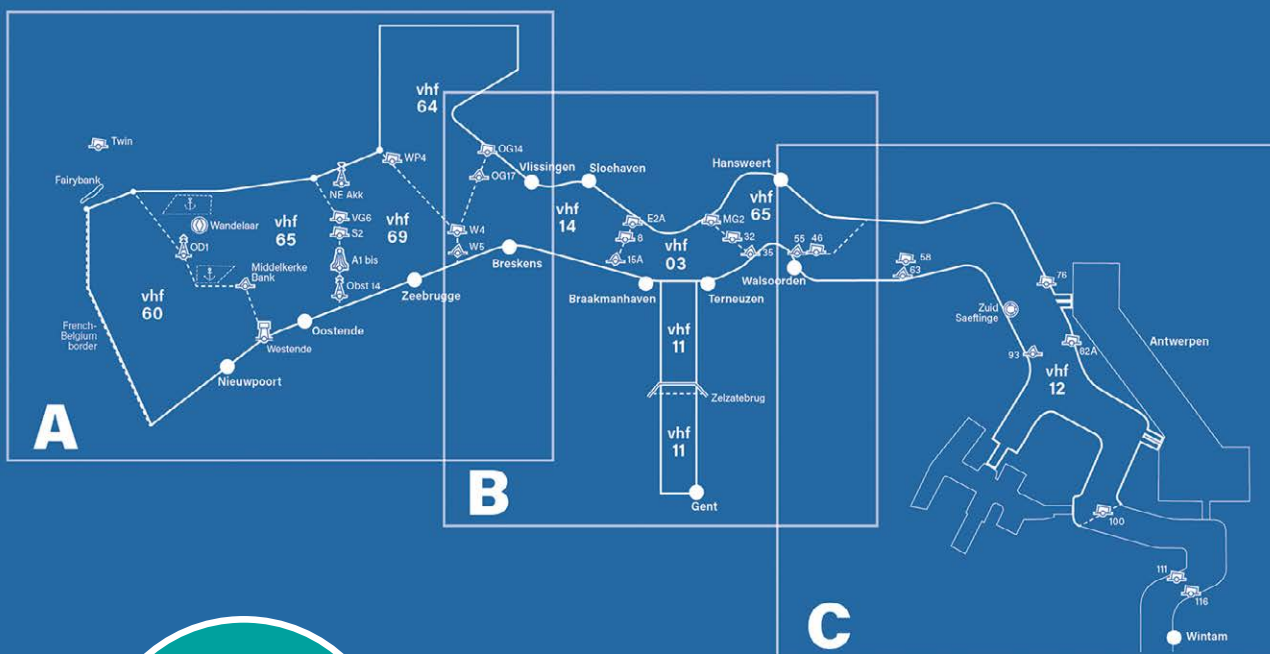


Vlaanderen
is maritiem



VHF-PROCEDURES

Voor veilig en vlot scheepvaartverkeer
in het Scheldegebied



versie
6.1
nov 2022

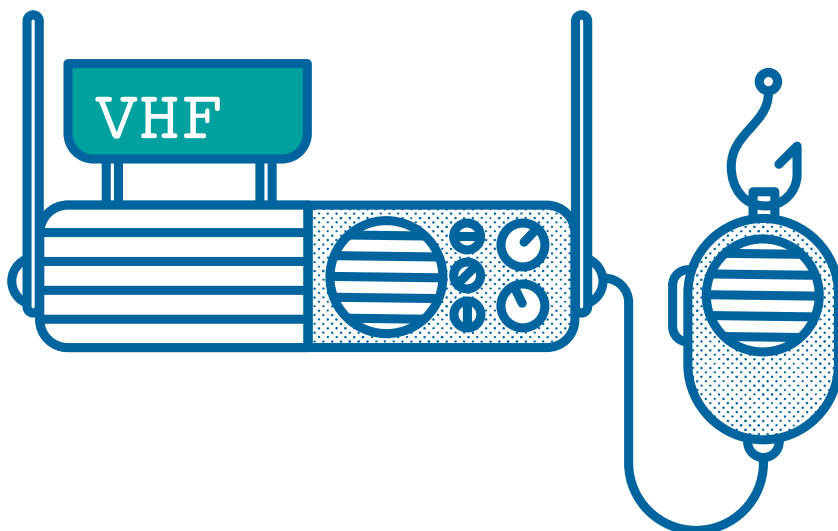


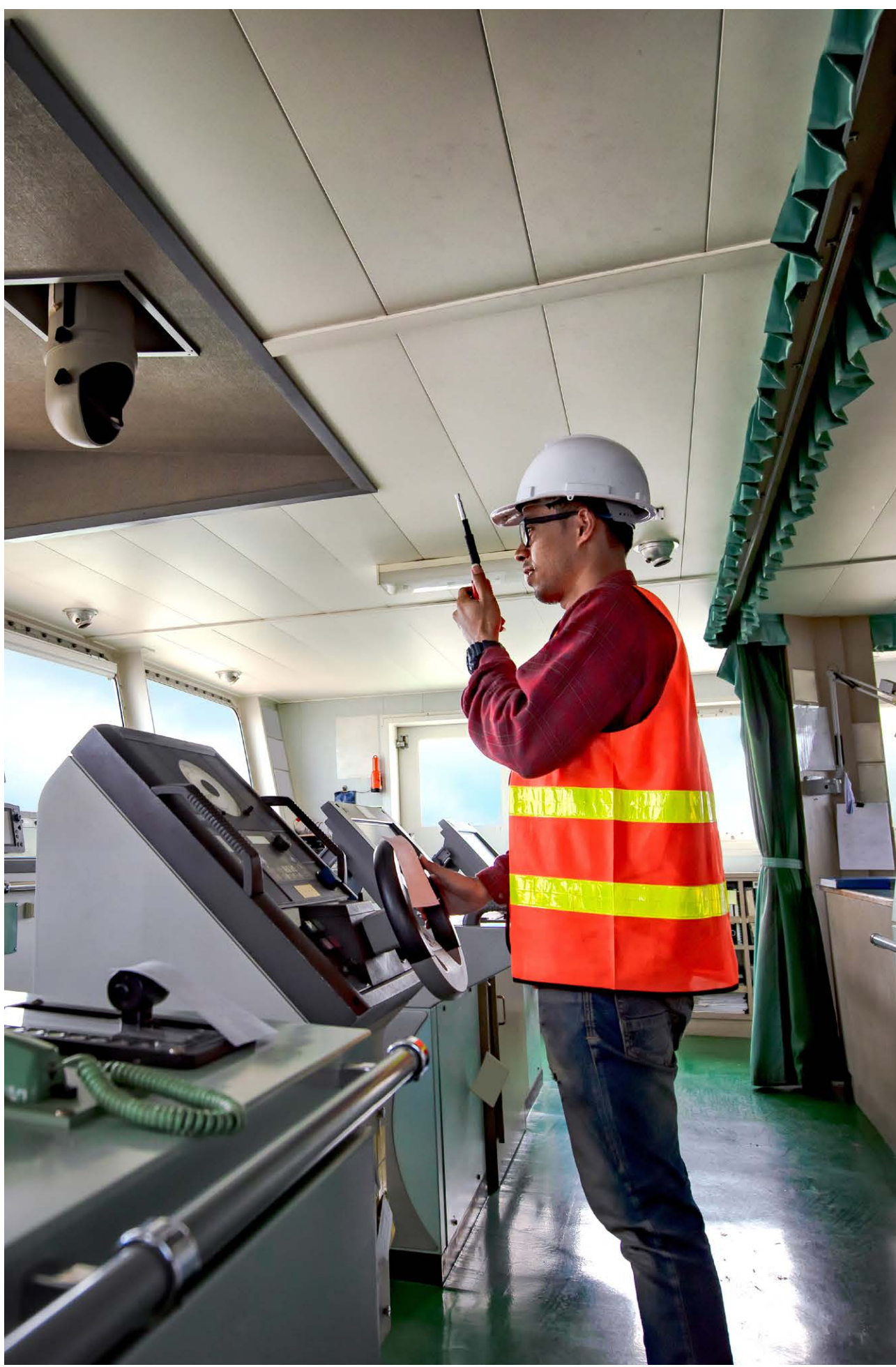
VOORWOORD

Deze VHF-procedures zijn een leidraad voor de verkeersleiders en -deelnemers in het Scheldegebied. Ze willen het gebruik van de VHF voor een veilig en vlot scheepvaartverkeer verduidelijken. Door de procedures correct toe te passen, zullen andere verkeersdeelnemers het goede voorbeeld volgen wat de veiligheid ten goede zal komen.

De werkprocedures zijn gebaseerd op de *IMO Guidelines For Vessel Traffic Services (IMO Resolution A.1158(32))* en op de *IALA Guideline 1132 VTS Voice Communications and Phraseology*. Daarbovenop zijn verschillende extra VHF-voorschriften van kracht voor diverse scheepstypes zoals grote gastankers of bovenmaatse zeevaart. Die voorschriften zijn niet opgenomen in de algemene scheepvaartprocedures, maar worden gepubliceerd via Gezamenlijke Bekendmakingen op www.vts-scheldt.net.

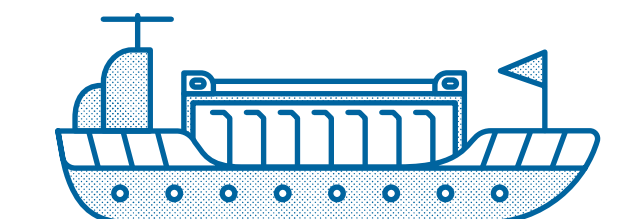
Dit document moet gelezen worden met de folder *VHF-sectoren in het Scheldegebied*.





INHOUD

1. DEFINITIES	7	9. VERPLICHTE MELDINGEN	
2. DOEL VAN EEN VTS	9	BEROEPSVAART	22
3. GEBRUIKERSFILOSOFIE	9	9.1 Inkomend zee, opvarend rede / rivier	22
3.1 Gespreksdiscipline deelnemers		9.2 Afvarend rivier / rede, uitgaand zee	23
VTS-Scheldegebied	10	9.3 Verplichte meldingen vóór deelname	
4. VOERTAAL	11	aan de verkeersstroom	23
4.1 Voertaalcontrole	11	9.4 Verlaten verkeersstroom	24
4.2 Alle scheepvaart	11	9.5 Opvarend Gent-Terneuzen	25
5. INDICATOREN (message markers)	11	9.6 Afvarend Gent-Terneuzen	25
6. RADARINFORMATIE	12	10. SCHELDE SCHEEPVAARTBERICHTEN	26
7. VHF-KANALEN	15	10.1 Uitgangspunten	26
7.1 Verkeerskanalen	15	10.2 Gebiedsomschrijving, VHF-kanalen	
7.2 Radarkanalen	15	en tijdstippen	26
7.3 Calamiteitenkanaal (VHF67)	15	11. AFKORTINGEN	27
7.4 Haveninformatiekanaal (Port Operations)	15		
7.5 Overige kanalen	15		
8. BLOKINDELING VTS-SG	16		
8.1 Gebiedsomschrijving verkeerskanalen	16		
8.2 Functies verkeerskanalen	17		
8.3 Gebiedsomschrijving radarkanalen	18		
8.4 Functies radarkanalen	19		
8.5 Loodsdienstkanalen	20		
8.6 Blokgebied Gent - Terneuzen	21		
8.7 Havengebied Zeebrugge	21		
8.8 Haveninformatiekanaal Antwerpen			
(Port Operations)	21		
8.9 Gebied bovenwaarts boei 100	21		





1. Definities

Bereikbaarheidsplicht

Elk vaartuig dat is uitgerust met een marifoon moet altijd bereikbaar zijn op het juiste VHF-kanaal, zoals vermeld in deze procedures.

Haveninformatie

Informatie over bruggen, ligplaatsen en sluisplanning.

Loodsadvies in het kader van Loodsen op Afstand (LOA)

Als een loods zijn of haar functie niet aan boord van het te loodsen vaartuig kan uitoefenen, mag hij of zij vanop afstand adviezen geven aan een gezagvoerder en/of verkeersdeelnemer. Die adviezen kunnen worden gegeven vanaf een ander schip of vanaf de wal (verkeerscentrale), onder bepaalde voorwaarden.

Overloofunctie

Het gebruik van een extra VHF-kanaal om het reguliere verkeerskanaal te ontlasten, bijvoorbeeld om radarinformatie te verstrekken of andere langdurige gesprekken te voeren.

Radarkanaal

Dit kanaal heeft een overloofunctie ten opzichte van het verkeerskanaal. Een radarkanaal wordt gebruikt om het verkeerskanaal te ontlasten, bijvoorbeeld om radarinformatie te verstrekken of andere langdurige gesprekken te voeren. Bereikbaarheid op het verkeerskanaal blijft ondertussen wel verplicht.

Verkeersaanwijzing

Een gebod of verbod dat wordt opgelegd om een bepaald resultaat in het verkeersgedrag te bewerkstelligen. Het gebod of verbod wordt opgelegd door een daartoe bevoegde persoon aan één of meerdere verkeersdeelnemers.

Verkeersafpraak

Een afspraak tussen verkeersdeelnemers onderling, om onduidelijke situaties en/of dreigend gevaar te voorkomen. Verkeersafspraken moeten rechtstreeks tussen verkeersdeelnemers gemaakt worden en niet via een verkeerscentrale.

Verkeerscentrale

De locatie van waaruit een verkeersleider zijn taken uitoefent. Binnen het GNB zijn er vijf verkeerscentrales.

Verkeersdeelnemer

Een deelnemer die de feitelijke leiding over de navigatie van een vaartuig heeft.

Verkeersinformatie algemeen

Informatie die wordt gegeven door een verkeersleider en die betrekking heeft op één of meerdere verkeersdeelnemers binnen het werkingsgebied. De informatie kan bedoeld zijn om het navigatiebesluitvormingsproces aan boord te ondersteunen, om schepen te monitoren en te plannen, of om te reageren op de ontwikkeling van onveilige situaties.

Verkeersleider

Een gecertificeerde persoon die vanuit een verkeerscentrale zorgt voor een veilige en vlotte afhandeling van het scheepvaartverkeer.

Verplichte meldingen

Meldingen die verkeersdeelnemers op voorgeschreven punten of tijdstippen moeten doen om het scheepvaartverkeer veilig en vlot te laten verlopen.

Werkingsgebied

Het werkingsgebied van de VHF-procedures is aangegeven in de VHF-sectoren.

Zelfregulering

Verkeersdeelnemers kunnen onderling verkeersafspraken maken, zonder tussenkomst van een verkeerscentrale. De verkeersleider bewaakt de haalbaarheid en correcte uitvoering van de gemaakte afspraken en zal indien nodig ingrijpen.



2. Doel van een Vessel Traffic Service

Een Vessel Traffic Service is een door overheden geïmplementeerde dienst die mogelijkheden biedt om met het scheepvaartverkeer te communiceren en om te reageren op situaties die zich ontwikkelen in het VTS-gebied. De dienst vergroot de veiligheid en efficiëntie van de scheepvaart en draagt bij aan de 'Safety of Life at Sea' en aan de bescherming van het milieu.

Een VTS staat in voor:

- × het verschaffen van **tijdige en relevante informatie** over factoren die een invloed kunnen hebben op de navigatie en die het besluitvormingsproces aan boord ondersteunen.

Het gaat hier o.a. om informatie over de positie, identiteit en bestemming van andere schepen en hydrologische en meteorologische informatie.

- × het **monitoren en plannen van schepen** om zo een bijdrage te leveren aan een veilige en vlotte afhandeling van het scheepvaartverkeer.

Hier voorziet men in essentiële, actuele en tijdige informatie om het navigatiebesluitvormingsproces aan boord te ondersteunen. De ondersteuning bestaat uit het geven van tijdige informatie, advies en instructies. De informatie kan betrekking hebben op alles in de ketenwerking, zoals de sluisplanning, tijvensters, de beschikbaarheid van loodsdiensten en zo meer.

- × het verschaffen van tijdige en relevante informatie om te kunnen reageren op de **ontwikkeling van onveilige situaties**.

Men voorziet essentiële, actuele en tijdige informatie om het navigatiebesluitvormingsproces aan boord te ondersteunen. De ondersteuning bestaat uit het geven van tijdige informatie, advies en verkeersaanwijzingen.

Om dit te realiseren kan een VTS informatie, waarschuwingen of verkeersaanwijzingen geven als dat noodzakelijk is.

3. Gebruikersfilosofie

Als gebruikers van marifoonkanalen zich niet aan de gespreksdiscipline houden, ontstaat overspraak. Die overspraak, ook wel ruis genoemd, verstoort het normale berichtenverkeer en creëert vragen die de veiligheid niet ten goede komen. Om overspraak op de marifoonkanalen te voorkomen, moeten VHF-gebruikers zich aan de volgende regels houden:

- × Alle **gesprekken** over de VHF moeten **kort, zakelijk en helder** zijn en op het **juiste kanaal** plaatsvinden (gespreksdiscipline).
- × Alle VHF-installaties moeten zenden op een vermogen van **maximaal 1 watt**.
- × Binnen VTS-SG geldt een **meldingsplicht en uitluisterplicht** voor alle **beroepsvaart**.
- × Voor **recreatievaart** met een VHF-installatie aan boord geldt een **bereikbaarheidsplicht** maar geen meldplicht (zie folder *VHF-sectoren in het Scheldegebied*).
- × **Uitluisteren** op het verkeerskanaal is te allen tijde **verplicht**. Bij drukte of andere omstandigheden kan een radarkanaal als overloop dienen.
- × Als een **verkeersleider** knelpunten of gevaarlijke situaties voorziet, grijpt hij of zij actief in om problemen te voorkomen. De verkeersleider maakt daarbij gebruik van zijn of haar bevoegdheden om een **waarschuwing, informatie, advies** of een **verkeersaanwijzing** te geven.

- × Onverminderd de bevoegdheden van de Vlaamse en Nederlandse overheden, in het kader van een veilige en vlotte afwikkeling van het scheepvaartverkeer, berust de **eindverantwoordelijkheid** voor de **navigatie** altijd bij de **gezagvoerder/verkeersdeelnemer**.
- × Verkeersafspraken tussen schepen, zoals niet volgens de geldende vaarregels passeren of oplopen, worden **onderling tussen de schepen** gemaakt. Bij het kruisen refereert men gewoonlijk naar de kleur van de boordlichten. Bijvoorbeeld: “We passeren groen op groen.” Bij het oplopen refereert men meestal naar de zijde, bijvoorbeeld: “Ik kom aan bakboord/stuurboord voorbij.” Dat is het verkeersregulerende karakter.
- × Alle verkeersdeelnemers en verkeersleiders moeten zich aan deze voorgeschreven VHF-procedures houden.

3.1 Gespreksdiscipline deelnemers VTS-Scheldegebied

- × **Hou vast aan de gespreksdiscipline**, ook als andere deelnemers dat niet doen.
- × Gebruik in een oproep altijd de **scheepsnaam** en de eigen **naam van een verkeerscentrale**, geen afkortingen of privénamen.
- × Verkeersdeelnemers met een meldplicht **melden** zich aan op het **betreffende kanaal**. Weer afmelden hoeft niet, tenzij er een verplichte melding van kracht is.
- × De verkeersleiders zien erop toe dat **verkeersdeelnemers** onderling **verkeersafspraken** maken via de verkeerskanalen. Ze kunnen daarbij ook bemiddelen.
- × Voer **geen discussies** op verkeerskanalen.
- × Gebruik alleen de **goedgekeurde voertalen: Nederlands of Engels**. Gebruik in het Engels bij voorkeur de Standard Marine Communication Phrases (SMCP). In nood kan daarvan afgeweken worden.
- × Maak gebruik van **berichtindicatoren** (zowel in het Nederlands als in het Engels) om het soort bericht duidelijk te maken.

In het beheersgebied van de GNA heeft de Permanente Commissie van Toezicht op de Scheldevaart bepaald dat de landstaal ook de voertaal is in de marifooncommunicatie. Dat is dus het Nederlands, met het Engels als uitwijkmogelijkheid (volgens SMCP).



4. Voertaal

4.1 Voertaalcontrole

Bij twijfel of een vaarweggebruiker een van de verplichte voertalen beheerst, zal de verkeersleider bij binnenkomst in het VTS-SG een voertaalcontrole uitvoeren.

In het kader van de ketenwerking hebben de autoriteiten van de aangrenzende havens aan het VTS-SG gelijkaardige instructies uitgevaardigd voor de operationele personeelsleden.

Als de vaarweggebruiker onvoldoende duidelijk op een voertaalcontrole reageert, wordt het schip niet toegelaten in het beheergebied.

4.2 Alle scheepvaart

De vaarweggebruiker wordt in een van de voertalen (Nederlands en/of Engels) aangesproken en begeleid. Daarvan mag alleen afgeweken worden om een ongewenste situatie of een incident te voorkomen. Het bericht moet dan wel onmiddellijk in de Nederlandse en/of Engelse taal herhaald worden, zodat de overige verkeersdeelnemers weten wat er gezegd is.

4.2.1 De binnenvaartpassagiersschepen

Als een binnenvaartpassagiersschip wordt verwacht in het beheergebied van de GNA, controleert de GNA vooraf of de kapitein/schipper een van de voertalen beheerst.

5. Indicatoren

Om de gespreksdiscipline te bevorderen en om overbelasting van de marifoonkanalen in de VTS-blokken te voorkomen, gebruiken de verkeersleiders én alle vaarweggebruikers de internationaal vastgestelde 'message markers' om de communicatie kort, zakelijk en helder te houden.

Het betreft de volgende acht indicatoren:

MESSAGE
MARKERS

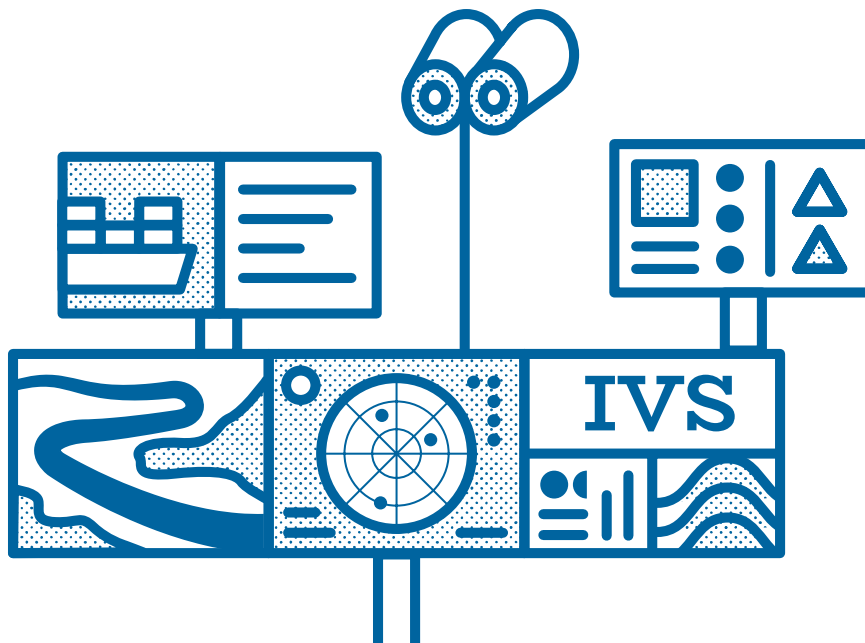
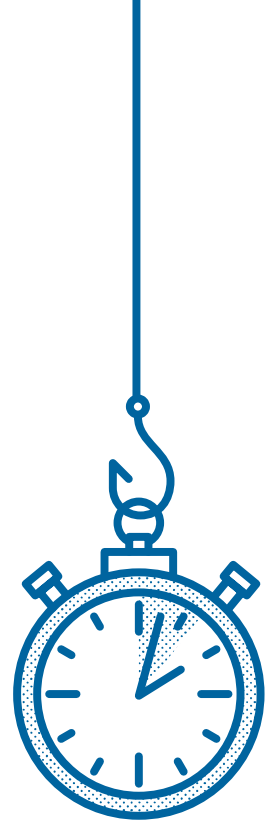
Informatie	Bericht houdt waargenomen feiten in
Vraag	Bericht heeft een vragend karakter
Antwoord	Bericht is een antwoord op een eerdere vraag
Intentie	Bericht betreft voorgenomen navigatiemaatregelen
Waarschuwing	Bericht is een waarschuwing voor een potentieel gevaar
Verzoek	Bericht vraagt actie van geadresseerde
Advies	Afzender wil de geadresseerde beïnvloeden d.m.v. een aanbeveling
Verkeersaanwijzing	Afzender wil de geadresseerde beïnvloeden d.m.v. een verkeersaanwijzing

6. Radarinformatie

- × Verkeersdeelnemers moeten **tijdig aangeven** dat zij van een traject willen afwijken.
- × Bij **radarinformatie** geeft de verkeersleider een overzicht van het actuele verkeersbeeld, eventueel aangevuld met berekende, te verwachte situaties, zoals ontmoetingen en passages in (passeer) afstand en tijd.
- × Om de **positie van een varend schip** door te geven, nemen we de plaats van de boeg van het vaartuig ten opzichte van een voorliggend punt in de vaarweg of in peiling en afstand. Bij een stilliggend schip is dat het midden van de track of een radar-echo.
- × De **passeerafstand** is de afstand die er tijdens het passeren zal zijn tussen de naast elkaar gelegen zijden van twee schepen, of tussen een schip en een obstakel. De passeerafstand is slechts betrouwbaar op voorwaarde dat de grondkoers gelijk blijft.
- × De **grondkoers** van een schip is de bewegingsrichting t.o.v. het ware noorden over de grond.
- × De **onderlinge afstand tussen twee vaartuigen** is de gemeten kortste afstand. Bij tegenliggers is dat de afstand boeg-boeg, bij oplopers is dat de afstand boeg-hek.
- × De **afstand tot dwars van een boei, baken of obstakel** is de afstand tussen de boeg van een varend schip tot aan een object, loodrecht bekeken op de richting van het vaarwater.
- × De **afstand tot een navigatiemerk** is de kortste afstand tot het navigatiemerk.
- × De termen **'opvarend'** en **'afvarend'** worden gebruikt ten oosten van de Schone Waardin. In het Engels spreken we over 'ingoing' en 'outgoing'.
- × In de aanloopgebieden en het redegebied worden de termen **'inkomend'** en **'uitgaand'** gebruikt, in het Engels 'inbound' en 'outbound'.
- × Om een positie aan te geven vóór of voorbij een bepaald punt gebruiken we **'bovenwaarts'** of **'benedenwaarts'**. In het Engels wordt dat 'above' en 'below'.
- × Als de verkeersleider informatie moet geven over een deel van het gebied dat **niet door de radar gedekt wordt** en waarvoor geen visuele informatie beschikbaar is, zal hij of zij dat kenbaar maken aan de verkeersdeelnemer die de informatie vraagt.
- × **Positie-informatie** wordt altijd gegeven ten opzichte van bekende referentiepunten. Die punten zijn zichtbaar, bekend en terug te vinden op de zeekaart.
- × Een **peiling** tussen twee gekende punten is de horizontale hoek t.o.v. het ware noorden en het gepeilde punt. De cijfers worden één voor één uitgesproken.
- × **Afstanden** worden gegeven tot een tiende van een kilometer of een tiende van een *nautical mile* (ook wel een 'kabel' genoemd). Als verwarring mogelijk is, bijvoorbeeld bij de Engelse getallen *fifty* en *fifteen*, worden de cijfers los van elkaar uitgesproken.
- × **Namen van boeien en markeringen** mogen niet vertaald worden. Ze worden uitgesproken zoals ze op de zeekaart staan. W6 is bijvoorbeeld Whisky 6.
- × Met het **doorwisselen van de boeien** wordt bedoeld dat twee opvolgende boeien die een bocht aangeven in een vaargeul, op één lijn komen te liggen t.o.v. de boeg van het schip.
- × **Positiemeldingen** kunnen op twee manieren worden gegeven: met de langs-dwarsmethode of via peiling en afstand. De verkeersleider kan dat aanvullen met de grondkoers en de grondsnelheid. De intervallen tussen de meldingen hangen af van het verkeersbeeld, de snelheden van schepen, meteorologische omstandigheden, nautisch kritische punten en zo meer.
- × Een **positiemelding langs/dwars** omvat enerzijds het punt tot waar het schip in de langsrichting van het vaarwater is gevorderd en anderzijds de afstand van het schip in dwarsrichting, gemeten tot de plaatselijk gebruikelijke referentielijn. Dat is bijvoorbeeld de boeienlijn, de lichtenlijn, de wal ... De afstand in dwarsrichting mag ook uitgedrukt worden in 1/3 rood, 1/3 groen of midvaarwater. Als de afstand minder dan 1/3 vaarwater is, wordt de afstand uitgedrukt in meters tot de boeienlijn. De metingen worden altijd doorgegeven aan de SB van het vaartuig. Kan dat niet omdat er geen referentie is, dan zal de verkeersleider dat uitdrukkelijk vermelden.

- × Een **positiemelding via peiling en afstand** bekijkt de positie van het voorschip van het geassisteerde schip in relatie tot een bekend punt. Ook hier kan de verkeersleider de grondkoers en grondsnelheid meegeven. Vaart het schip evenwijdig aan de referentielijn, verwijderd het zich of komt het juist dichterbij, dan zal dat vermeld worden.
- × Als de verkeersleider (op verzoek) **positiemeldingen geeft bij het ten anker komen**, spreekt hij of zij af t.o.v. welk punt de meldingen gebeuren. Ofwel duidt hij of zij de geplande ankerpositie aan. Dat kan een ankerplaats zijn zoals aangegeven op de kaart, of een positie die de gezagvoerder of loods kiest. Vanaf het voorschip geeft de verkeersleider middels peiling en afstand (p/a) naar de ankerplaats de informatie, inclusief de snelheid over de grond. Als norm voor de meldfrequentie hanteren we:
 - Afstand meer dan 1500 m: p/a iedere 500 m
 - Afstand 1500 tot 500 m: p/a iedere 200 m
 - Afstand 500 tot 200 m: p/a iedere 100 m
 - Vanaf 200 m: p/a iedere 50 m.

De gezagvoerder of loods moet voor de ankerbewaking het aantal *nautical miles* en/of kabels t.o.v. een vast punt en het aantal schakels (*shackles*) aan dek opgeven.





7. VHF-kanalen

Naargelang hun gebruik worden de VHF-kanalen als volgt ingedeeld:

7.1 Verkeerskanalen

- × Verkeersafspraken
- × Verkeersinformatie
- × Loodsadviezen
- × Verkeersaanwijzingen
- × Verplichte meldingen
- × Haveninformatie (als er geen haveninformatiekanaal beschikbaar is)

7.2 Radarkanalen

- × Verkeersinformatie
- × Radarinformatie
- × Verplichte meldingen
- × Haveninformatie (als er geen haveninformatiekanaal beschikbaar is)

7.3 Calamiteitenkanaal (VHF67)

- × Een calamiteitenkanaal is een VHF-kanaal uitsluitend bestemd voor de afhandeling van het radioverkeer tijdens calamiteiten. De bevoegde autoriteit verwijst de marifoongebruikers naar het calamiteitenkanaal als daarvoor een reden is.

7.4 Haveninformatiekanaal (Port Operations)

- × Informatie over ligplaatsen, sluizen, wachtkaaien, ankerplaatsen, dienstverleners ...

7.5 Overige kanalen

- × Loodsdienstkanalen
- × Havenkanaal
- × Sluiskanalen/bruggen
- × Werkkanalen

8. BLOKINDELING VTS-SG

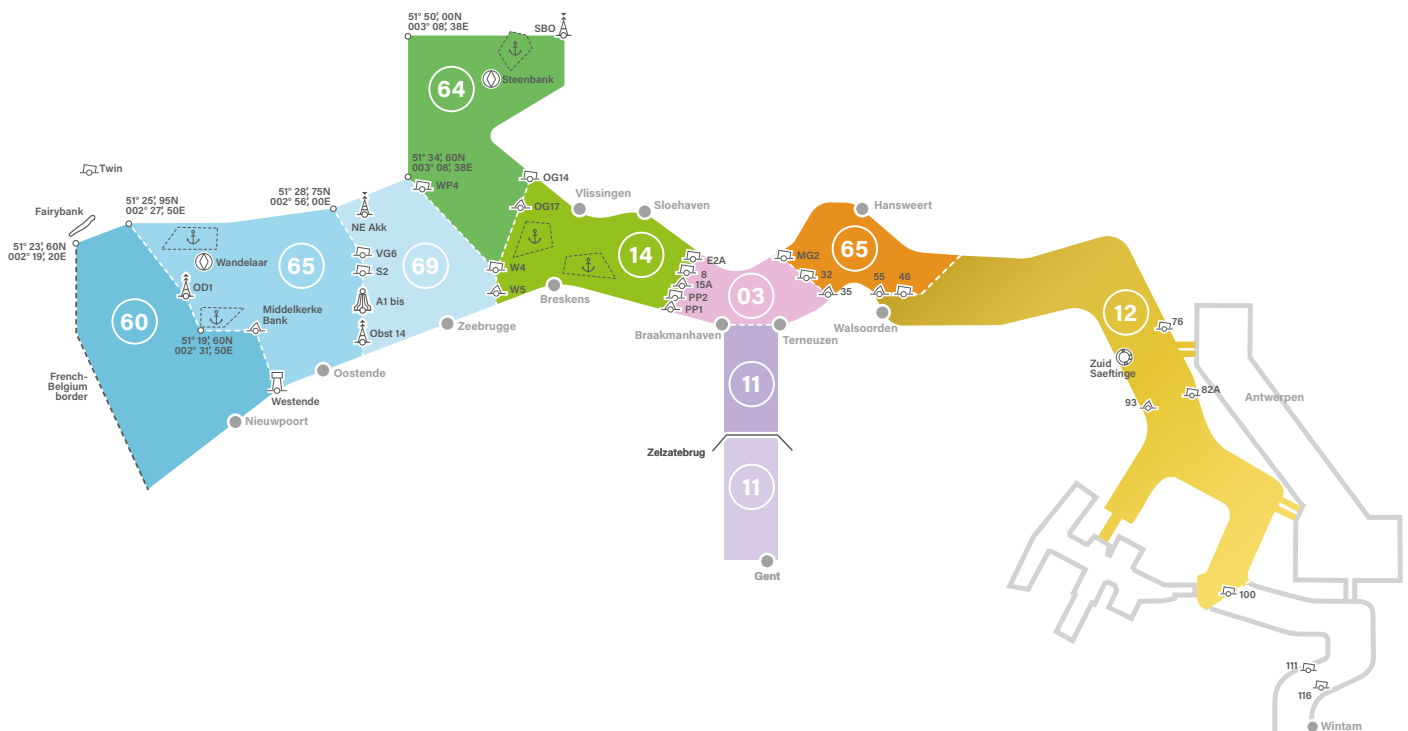
8.1 Gebiedsomschrijving verkeerskanalen

WANDELAAR APPROACH	Grens België-Frankrijk vanaf de Vlaamse kust 51°23.60N 002°19.20E / 51°25.95N 002°27.50E via boei OD1, 51°19.60N 002°31.50E, boei Middelkerke Bank naar Watertoren Westende op de kust.
TRAFFIC CENTRE WANDELAAR	Vanaf de Vlaamse kust, Watertoren Westende over boei Middelkerke Bank, 51°19.60N 002°31.50E, boei OD1 naar 51°25.95N 002°27.50E / 51°28.75N 002°56.00E via de S2 naar Obst 14 naar de kust.
TRAFFIC CENTRE ZEEBRUGGE	51°28.75N 002°56.00E naar 51°34.60N 003°08.38E naar WP4, W4, W5, kust volgen over havenhoofden Zeebrugge, Kustlijn, OBST14, meridiaan over boei A1BIS, S2, VG6.
TRAFFIC CENTRE STEENBANK	Van de kust van Walcheren via de meridiaan Domburg (003°30.00E) tot boei SBO, via parallel SBO naar 51°50.00N 003°08.38E naar 51°34.60N 003°08.38 E (via WP4), W4, OG17 / OG14, naar de kust van Walcheren.
CENTRALE VLISSINGEN	W5 via de kustlijn tot de lijn 15A E2A via de kustlijn over havenhoofden Sloehaven, de buitenhaven en de Michiel de Ruyterhaven naar lijn OG14, OG17, W4, W5 tot de kust.
CENTRALE TERNEUZEN	De lijn 15A / E2A via de kustlijn tot hoek van Baarland MG 2 / 32 / 35 via de kustlijn, de voorhaven van Terneuzen inbegrepen tot lijn 15A / E2A.
CENTRALE HANSWEERT	De lijn 35 / 32 / MG 2 Hoek van Baarland langs de oevers, de voorhaven van Hansweert inbegrepen, tot de lijn SvV4 / SvV3, naar de lijn 46 / 55, over die lijn naar de kust, langs de oevers tot 35.
CENTRALE ZANDVLIET	De lijn 55 / 46, naar de lijn SvV3 / SvV4, over die lijn naar de kust, langs de oevers tot boei 100.

8.2 Functies verkeerskanalen

FUNCTIES									
ROEPNAAM	VHF	Verplichte meldingen	Verkeersafspraken	Verkeersaanwijzingen	Loodsadviezen (LOA)	Verkeersinformatie algemeen	Helibelodding	Schelde Schepvaartbericht	Haven- en sluisinformatie
Wandelaar Approach	60	X	X	X	X	X	X		
Traffic centre Wandelaar	65	X	X	X	X	X	X		
Centrale Zeebrugge	69	X	X	X	X	X		X	
Traffic centre Steenbank	64	X	X	X	X	X			
Centrale Vlissingen	14	X	X	X	X	X		X	
Centrale Terneuzen	03	X	X	X		X			X
Centrale Hansweert	65	X	X	X		X			X
Centrale Zandvliet	12	X	X	X		X		X	

Verkeerskanalen



8.3 Gebiedsomschrijving radarkanalen

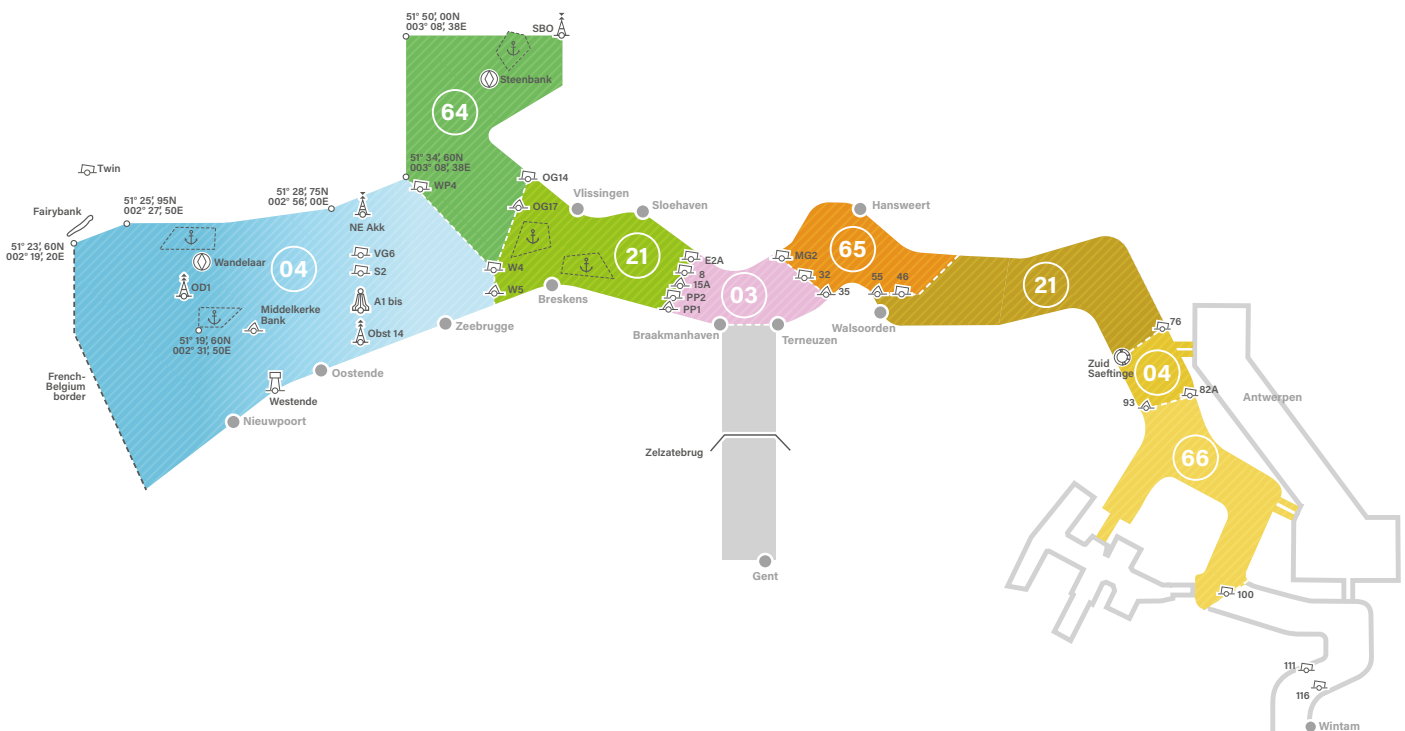
Een radarkanaal heeft een overloopfunctie ten overstaan van het verkeerskanaal, waarbij bereikbaarheid op het verkeerskanaal verplicht blijft. Dat houdt in dat het overloopkanaal gebruikt wordt om het verkeerskanaal te ontlasten, bijvoorbeeld bij het verstrekken van radarinformatie of andere langdurige gesprekken.

RADAR ZEEBRUGGE	Grens België-Frankrijk kust tot 51°23.60N 002°19.20E naar 51°25.95N 002°27.50E naar 51°28.75N 002°56.00E naar 51°34.6N 003°08.38E (via WP4), W4, W5, kust volgen over havenhoofden Zeebrugge en Oostende naar grens België-Frankrijk.
TRAFFIC CENTRE STEENBANK	Van de kust van Walcheren via de meridiaan Domburg (003°30.00E) tot boei SBO, via parallel SBO naar 51°50.00N 003°08.38E naar 51°34.60N 003°08.38E (via WP4), W4, OG17 / OG14, naar de kust van Walcheren.
RADAR VLISSINGEN	W5 via de kustlijn tot de lijn 15A E2A via de kustlijn over havenhoofden Sloehaven, de buitenhaven en de Michiel de Ruyterhaven naar lijn OG14, OG17, W4, W5 tot de kust.
RADAR TERNEUZEN	De lijn 15A / E2A via de kustlijn tot Hoek van Baarland MG2 / 32 / 35 via de kustlijn, de voorhaven van Terneuzen inbegrepen tot lijn 15A / E2A.
RADAR HANSWEERT	De lijn 35 / 32 / MG 2 Hoek van Baarland langs de oevers, de voorhaven van Hansweert inbegrepen, tot de lijn SvV4 / SvV3, naar de lijn 46 / 55, over die lijn naar de kust, langs de oevers tot 35.
RADAR SAEFTINGE	Boeien 55 / 46 naar boeien SvV3 / SvV4, naar Baken Zuid-Saeftinge / boei 76.
RADAR ZANDVLIET	Baken Zuid-Saeftinge / 76 tot boeien 93 / 82A.
RADAR KRUISSCHANS	Boeien 93 / 82A tot boei 100

8.4 Functies radarkanalen

FUNCTIES							
ROEPNAAM	VHF	Begeleiding LNG-vaart	Verkeersinformatie Algemeen	Verplichte Meldingen	Navigatie Assistentie (Radarinformatie)	LOA Intake	Haven Informatie
Radar Zeebrugge	04	X	X		X	X	X
Traffic centre Steenbank	64				X		
Radar Vlissingen	21			X	X		X
Radar Terneuzen	03				X		
Radar Hansweert	65				X		
Radar Saeftinge	21				X		
Radar Zandvliet	04				X		
Radar Kruisschans	66				X		

Radarkanalen



8.5 Loodsdienstkanalen

Loodskruispost Wandelaar		
VHF 65	Pilot Wandelaar	Aanroepkanaal beloodsing
VHF 06		Werkkanaal beloodsing / SWATH
		Communicatiekanaal Westpost / VCZB

Loodskruispost Steenbank		
VHF 64	Pilot Steenbank	Aanroepkanaal beloodsing
VHF 79		Werkkanaal beloodsing / SWATH
		Communicatiekanaal Pilot Steenbank-Loods

Rededienst Vlissingen		
VHF 40	Rededienstcoördinatie	

8.6 Blokgebied Gent - Terneuzen

Havendienst Terneuzen	VHF 11	Nederlands deel van KGT
Havendienst Gent / Uitkijk Zelzate	VHF 11	Vlaams deel van KGT

Functies:

- × Verkeersafspraken
- × Verkeersinformatie algemeen
- × Verkeersaanwijzingen
- × Verplichte meldingen
- × Sluisinformatie

8.7 Havengebied Zeebrugge

Radar Control Zeebrugge	VHF 19	<ul style="list-style-type: none">× IVS-functie, melding bij aankomst en vertrek× SWATH-intake voor vertrekkende schepen van Zeebrugge
-------------------------	--------	---

8.8 Haveninformatiekanaal Antwerpen (Port Operations)

SID Antwerpen	VHF 85	Boeien 32 / 35 tot Wintamsluis	Uitwisselen van haveninformatie
---------------	--------	--------------------------------	---------------------------------

8.9 Gebied bovenwaarts boei 100

Bovenwaarts boei 100 is er geen radardekking, verkeersinformatie of verkeersbegeleiding. Schepen moeten onderling afspraken maken op VHF-kanaal 10.

9. Verplichte meldingen beroepsvaart

9.1 Inkomend zee, opvarend rede / rivier

PLAATS	BERICHT	AAN	VHF	BIJZONDERHEDEN
30' voor grens VTS-Scheldegebied	Naam schip + positie + diepgang + bestemming + ETA Pilotstation + intake SWATH/jol	WNA TCW TCZ	60 65 69	
30' voor grens VTS-Scheldegebied	Naam schip + positie + diepgang + bestemming + ETA Pilotstation + intake SWATH/jol	TCS	64	Instructie vaart, bij loodsplicht melden 5' van Steenbank loodsstation
LOODSSTATION WANDELAAR WERKT OP VHF 65 LOODSSTATION STEENBANK WERKT OP VHF 64				
Steenbank	Route West Rond	TCS	64	
SBZ	Naam schip + positie + ETA VR	TCS	64	Noord inkomend
SWA	Naam schip + positie + ETA VR	TCW	65	West inkomend
A1 bis / S2 / VG6 / NE-Akkaert / WP4	Naam schip + positie + ETA VR indien nog niet gemeld	TCZ	69	Wielingen / Scheur Zeebrugge Westrond
OG17 / W5	Naam schip + positie (+ loodswissel informatie)	VCVL	14	
Rede Vlissingen	Naam schip + ETA bestemming + route	VCVL	14	
15A / E2A	Naam schip + positie	VCTN	03	
35 / MG 2	Naam schip + positie	VCHW	65	
35	Naam schip + positie	SID Antwerpen	85	Zeevaart bestemming AX
55	Naam schip + positie	VCZV	12	
Zuid-Saeftinge	Naam schip + positie + bestemming	VCZV	12	Enkel zeevaart

9.2 Afvarend rivier / rede, uitgaand zee

PLAATS	BERICHT	AAN	VHF	BIJZONDERHEDEN
Benedenwaarts boei 100, bij verlaten van sluis of vóór laatste lijnen los van terminal of steiger	Naam schip + bestemming + manoeuvre	VCZV	12	Identificatie entree verkeersgebied
Zuid-Saeftinge	Naam schip + ETA passage Vlissingen	SID Antwerpen	85	Enkel zeevaart
46	Naam schip + positie	VCHW	65	
32	Naam schip + positie	VCTN	03	
8 / E2A / PP2	Naam schip + positie + loodswissel informatie	VCVL	14	
Rede Vlissingen	Naam schip + positie + route + ETA kruispost	VCVL	14	Na loodswissel
OG14 / WP4	Naam schip + positie + richting na LVB + info SWATH operabel	TCS	64	
W4	Naam schip + positie + route + ETA xpost WN + info SWATH operabel	TCZ	69	
VG6 S2 / A1 Bis	Naam schip + positie + route (indien N-uit)	Westpost	65	Bevestiging jol/ SWATH TCW bevestigd meegeluisterd
OD1	Naam schip + positie	WNA	60	

9.3 Verplichte meldingen vóór deelname aan de verkeersstroom

Alle schepen die een haven, een ankerplaats, een sluis of een ligplaats verlaten, melden zich aan de verkeerscentrale kort voor ze effectief deelnemen aan het VTS-SG.

GEBIED	VTS-CENTRALE	VHF	BIJZONDERHEDEN
Zeebrugge	Radar control	19	Voor vertrek van de ligplaats
Zeebrugge	Traffic centre Zeebrugge	69	
Zeebrugge	Traffic centre Wandelaar	65	

Zeebrugge	Wandelaar Approach	60	In de haven van Nieuwpoort, vertrek vanaf de kaai
Vlissingen	Traffic centre Steenbank	64	Voor anker op komen
Vlissingen	Radar Vlissingen	21	Doorgeven van reisgegevens, geen verkeersinformatie
Vlissingen	Centrale Vlissingen	14	
Terneuzen	Centrale Terneuzen	03	
Hansweert	Centrale Hansweert	65	
Antwerpen	SID Antwerpen	85	Enkel zeevaart
Antwerpen	Centrale Zandvliet	12	Alle schepen, bij verlaten van sluis of vóór laatste lijnen los van terminal of steiger + manoeuvre
Vertrekplaats bovenschelde bovenwaarts boei 100	SID Antwerpen	85	Alleen zeevaart moet zich melden vóór vertrek

9.4 Verlaten verkeersstroom

Schepen die een haven oplopen, ankeren, afmeren of een sluis invaren, melden zich af aan de verkeerscentrale van het gebied waarin ze niet langer deelnemen aan de verkeersstroom.

GEBIED	VTS-CENTRALE	VHF	BIJZONDERHEDEN
Zeebrugge	Radar Control Zeebrugge	19	Gemeerd aan de ligplaats
Zeebrugge	Traffic centre Zeebrugge	69	
Zeebrugge	Traffic centre Wandelaar	65	
Zeebrugge	Wandelaar Approach	60	In de haven Nieuwpoort, afgemeerd aan de kaai
Vlissingen	Radar Vlissingen	21	Ankerinformatie
Vlissingen	Centrale Vlissingen	14	
Terneuzen	Centrale Terneuzen	03	Bij opvaart ter hoogte van Dow steiger, bij afvaart ter hoogte van boei 22, en ankerinformatie
Hansweert	Centrale Hansweert	65	
Antwerpen	SID Antwerpen	85	Enkel zeevaart

9.5 Opvarend Gent-Terneuzen

PLAATS	BERICHT	AAN	VHF	BIJZONDERHEDEN
Sluizen Terneuzen	Naam schip + positie + diepgang + bestemming	HDTN	11	Na verlaten van de sluis
Sluiskil-brug	Naam schip + positie	HDTN	11	
Driekwart	Naam schip + positie	HDTN	11	
Sas van Gent-brug	Naam schip + positie	UKZ	11	
Nederlandse havens	Naam schip + positie	HDTN	11	Na afmeren
Zelzate-brug	Naam schip + positie	HDGE	11	
Sifferdok	Naam schip + positie	HDGE	11	
Belgische havens	Naam schip + positie	HDGE	11	
Na afmeren	Naam schip + positie	UKZ + HDGE	11	Afmelden IVS-SRK

9.6 Afvarend Gent-Terneuzen

PLAATS	BERICHT	AAN	VHF	BIJZONDERHEDEN
Belgische havens	Naam schip + positie + diepgang + bestemming	HDGE	11	
Vlak vóór ontmeren Belgische havens	Naam schip + positie + diepgang + bestemming	UKZ	11	Aanmelden IVS-SRK
SIDMAR Zuid	Naam schip + positie	UKZ	11	
Zelzate-brug	Naam schip + positie	HDTN	11	
Sas van Gent-brug	Naam schip + positie	HDTN	11	
Vlak vóór ontmeren Nederlandse havens	Naam schip + positie + diepgang + bestemming	HDTN	11	
Driekwart	Naam schip + positie	HDTN	11	
Sluiskil-brug	Naam schip + positie	HDTN	11	
Sluizen Terneuzen	Naam schip + positie + diepgang	HDTN	11	

10. Schelde Scheepvaartberichten

10.1 Uitgangspunten

Het SSB wil informatie van algemene aard verschaffen aan de vaarweggebruikers.

De inhoud van het SSB:

- × waterstanden en verwachte afwijkingen op verschillende meetpunten in het gebied
- × verwachte dwarsstroommeldingen ter hoogte van boei 53
- × windrichting en -sterkte op de verkeerscentrale, stormwaarschuwingen, lokale windverwachtingen
- × zichtberichten (indien van toepassing)
- × scheepvaartverkeer, bijzonderheden en belangrijke werkzaamheden
- × belangrijke afwijkingen van de vaarwegmarkering
- × afhankelijk van de verkeerscentrale: beloodsingsinformatie zoals zijde van de loodsladder, stormbeloodsing, GHs KWI vanaf 2.0 meter, en zo meer
- × enkel voor verkeerscentrale Zeebrugge: verkeersbeelden in het werkingsgebied over schepen met een diepgang van ≥ 140 dm of schepen die omwille van hun tijpoort (GNA) niet kunnen afwijken

10.2 Gebiedsomschrijving, VHF-kanalen en tijdstippen

Er worden vier gebiedsgebonden Schelde Scheepvaartberichten uitgezonden. Dat gebeurt op verschillende tijdstippen, zodat ze niet overlappen.

10.2.1 Verkeerscentrale Zeebrugge

Gebied Wandelaar, gebied Zeebrugge en gebied Vlissingen tot de Oostgrens van het voorzorgsgebied van Vlissingen Rede (= meridiaan over de Groene Licht Sloehaven).

- × Op kanaal 69 in het Nederlands, om het uur + 10'
- × Op kanaal 04 in het Engels, om het uur + 15'
- × Op kanaal 69 in het Engels, om het uur + 40' (enkel informatie voor bovenmaatse zeeschepen)

10.2.2 Verkeerscentrale Vlissingen

Gebied Steenbank, gebied Zeebrugge, gebied Vlissingen, gebied Terneuzen en gebied Hansweert.

- × Op kanaal 14 in het Nederlands, om het uur + 50'
- × Op kanaal 21 in het Engels, om het uur + 55'

10.2.3 Verkeerscentrale Zandvliet

Gebied Antwerpen, gebied Hansweert, gebied Terneuzen en gebied Vlissingen tot de Oostgrens van het voorzorgsgebied van Vlissingen Rede (= meridiaan over het Groene Licht Sloehaven).

- × Op kanaal 12 in het Nederlands, om het uur + 30'

10.2.4 Verkeerscentrale Terneuzen

Gebied Kanaal Gent naar Terneuzen en sluiscomplex Terneuzen

- × Op kanaal 11 in het Nederlands, om het uur + 0'

11. Afkortingen

ETA	Expected Time of Arrival
GHs KWI	Significante Golfhoogte Kwintebank
GNA	Gemeenschappelijke Nautische Autoriteit
GNB	Gemeenschappelijk Nautisch Beheer
HDGE	Havendienst Gent
HDTN	Havendienst Terneuzen
IALA	International Association of Marine Aids to Navigation and Lighthouse Authorities
IMO	International Maritime Organization
KGT	Kanaal Gent-Terneuzen
LOA	Loodsen Op Afstand
MFBI	Marifoonblokindeling
ODY	Boei Oostdyck
SID	Schelde Informatie Dienst
SMCP	Standard Marine Communication Phrases
SSR	Scheldt Shipping Reports
SWATH	Small Waterplane Area Twin Hull
TCS	Traffic centre Steenbank
TCW	Traffic centre Wandelaar
TCZ	Traffic centre Zeebrugge
UKZ	Uitkijk Zelzate
VHF	Very High Frequency
VCHW	Verkeerscentrale Hansweert
VCTN	Verkeerscentrale Terneuzen
VCVL	Verkeerscentrale Vlissingen
VCZB	Verkeerscentrale Zeebrugge
VCZV	Verkeerscentrale Zandvliet
VR	Vlissingen Rede
VTS	Vessel Traffic Services
VTS-SG	Vessel Traffic Services Scheldegebied
WNA	Wandelaar Approach



www.vts-scheldt.net

AGENTSCHAP
MARITIEME
DIENTVERLENING en
KUST



Rijkswaterstaat
Ministerie van Infrastructuur en Waterstaat

