



Vlaanderen
is landbouw & visserij

DE VLAAMSE MELKVEEBAROMETER

DERDE KWARTAAL 2022

DEPARTEMENT
LANDBOUW
& VISSERIJ

www.vlaanderen.be/landbouw



DE VLAAMSE MELKVEEBAROMETER

Derde kwartaal 2022



Colofon

Samenstelling

Departement Landbouw en Visserij

Auteur

Jan De Samber, Matti Defillet

Verantwoordelijk uitgever

Patricia De Clercq, secretaris-generaal Departement Landbouw en Visserij

Depotnummer

D/2022/3241/324

Lay-out

Vlaamse overheid

Voor meer informatie over het rapport kunt u contact opnemen met de auteur(s) van het rapport. Ons e-mailadres is als volgt samengesteld: VOORNAAM.NAAM@LV.VLAANDEREN.BE. Ons generiek adres is LANDBOUWCIJFERS@LV.VLAANDEREN.BE.

U vindt onze rapporten terug op:

WWW.VLAANDEREN.BE/LANDBOUWCIJFERS

Vermenigvuldiging en/of overname van gegevens zijn toegestaan mits de bron expliciet vermeld wordt:

De Samber J. & Defillet M. (2022) *De Vlaamse melkveebarometer, derde kwartaal 2022*, Departement Landbouw en Visserij, Brussel.

Graag vernemen we het als u naar dit rapport verwijst in een publicatie. Als u een exemplaar ervan opstuurt, nemen we het op in onze bibliotheek.

Wij doen ons best om alle informatie, webpagina's en downloadbare documenten voor iedereen maximaal toegankelijk te maken. Als u echter toch problemen ondervindt om bepaalde gegevens te raadplegen, willen wij u hier graag bij helpen. U kunt steeds contact met ons opnemen.



Deze publicatie werd door het Departement Landbouw en Visserij met de meeste zorg en nauwkeurigheid opgesteld. Er wordt evenwel geen enkele garantie gegeven omtrent de juistheid of de volledigheid van de informatie in deze publicatie. De gebruiker van deze publicatie ziet af van elke klacht tegen het Departement Landbouw en Visserij of zijn ambtenaren, van welke aard ook, met betrekking tot het gebruik van de via deze publicatie beschikbaar gestelde informatie.

In geen geval zal het Departement Landbouw en Visserij of zijn ambtenaren aansprakelijk gesteld kunnen worden voor eventuele nadelige gevolgen die voortvloeien uit het gebruik van de via deze publicatie beschikbaar gestelde informatie.



INHOUD

1	Samenvatting	5
2	Melkprijs.....	5
3	Bedrijfseconomische resultaten	6
3.1	Resultaten als index	6
3.2	Resultaten in euro per honderd liter melk	8
4	Begrippenlijst.....	10
5	Aanpassingen	11



1 SAMENVATTING

De conjunctuur in de Vlaamse melksector blijft sterk stijgen in het derde kwartaal van 2022, na eerdere positieve bewegingen in de vorige kwartalen. De melkprijs steeg gemiddeld verder gedurende het derde kwartaal. De economische situatie blijft zo opnieuw hoog boven de referentieperiode van 2016-2020 liggen.

De index van het actuele bruto saldo stijgt van 182,2 in het tweede kwartaal van 2022 naar 209,4 in het derde kwartaal van 2022. Deze stijging wordt veroorzaakt door een hogere melkprijs. De melkprijs stijgt met +9,3%, van 53,31 euro per honderd liter in kwartaal twee van 2022 naar 58,28 euro in kwartaal drie van 2022. De index van het voortschrijdend bruto saldo, als maatstaf voor de rentabiliteit in het laatste jaar, neemt toe van 146,9 naar 171,5.

In monetaire termen bedraagt het bruto saldo in het derde kwartaal van 2022 35,04 euro per honderd liter en het familiaal arbeidsinkomen 23,35 euro per honderd liter. In het voorgaande kwartaal was dat respectievelijk 30,49 en 18,81 euro per honderd liter.

De Vlaamse melkveebarometer geeft de resultaten van de Vlaamse melkveesector weer van 2012 tot en met het derde kwartaal van 2022. De barometer wordt berekend op bedrijfstakniveau en houdt uitsluitend rekening met de activiteiten verbonden aan melkvee. Jaarlijks schuift de vijfjarige referentieperiode één jaar op.

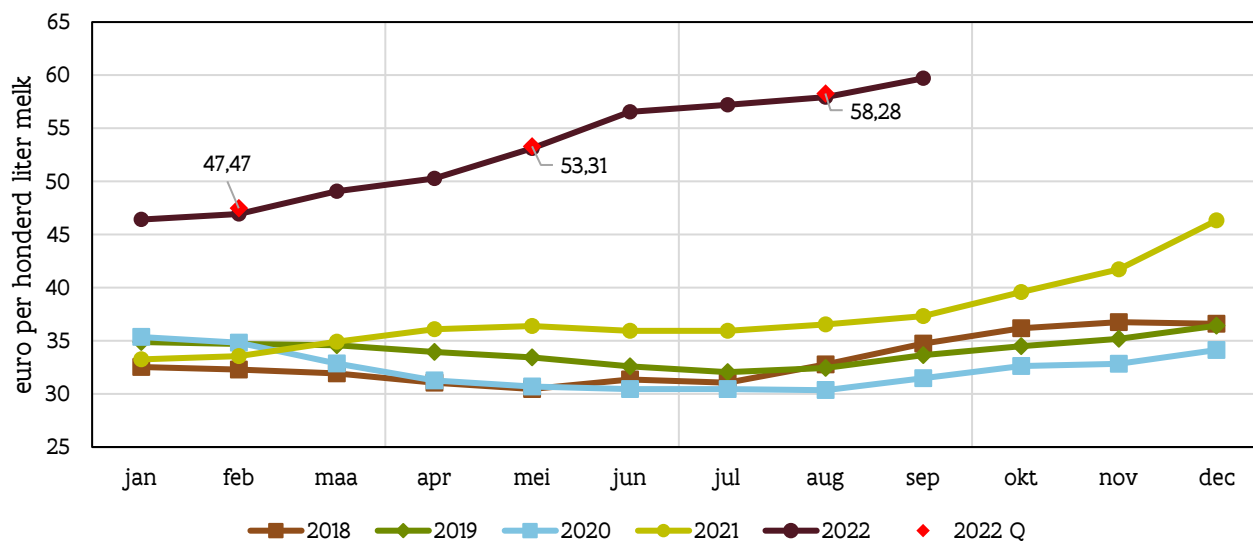
2 MELKPRIJS

De reële melkprijs in euro per honderd liter blijft verder stijgen in het derde kwartaal van 2022, nadat er ook in de voorgaande periodes een stijging was. Na een sterke toename van de prijs in het tweede kwartaal van 2022, blijft de melkprijs stijgen in de opeenvolgende maanden van het derde kwartaal van 2022. De kwartaalprijs stijgt van 53,31 euro per honderd liter in het tweede kwartaal van 2022 naar 58,28 euro in het derde kwartaal van 2022, een aanzienlijke stijging met +9,3%.

De melkprijs is de meest bepalende opbrengstfactor, maar is onderhevig aan volatiliteit. De melkprijs bepaalt, samen met de prijs van nuchtere kalveren en reforme koeien, de index van de opbrengsten.



Figuur 1: maandelijkse melkprijs in euro per honderd liter voor 2018 tot en met september 2022 en het gemiddelde per kwartaal voor 2022



Bron: Belgische Confederatie van de Zuivelindustrie (BCZ) en Departement Landbouw en Visserij

3 BEDRIJFSECONOMISCHE RESULTATEN

3.1 RESULTATEN ALS INDEX

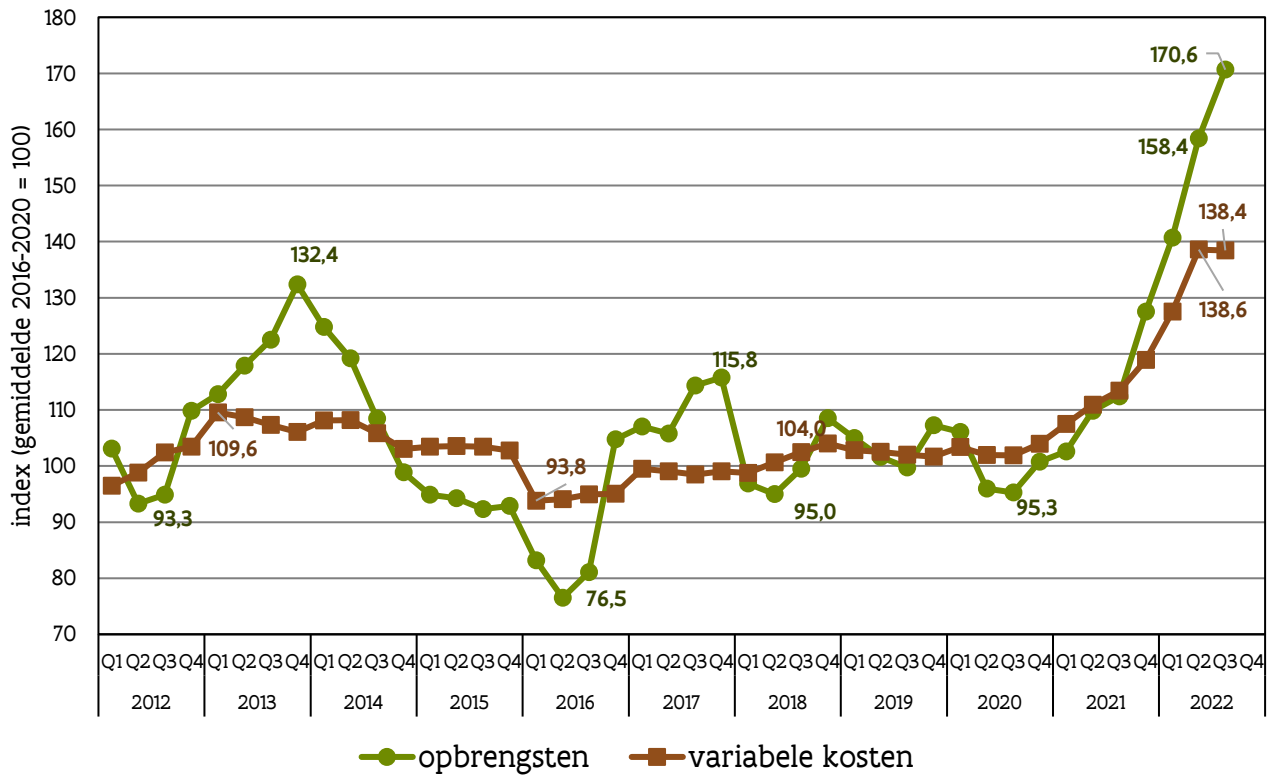
De index toont de situatie in een specifiek kwartaal ten opzichte van een referentieperiode. Het gemiddelde van de vijfjarige periode 2016-2020 heeft een indexwaarde gelijk aan 100.

De index van de opbrengsten stijgt verder van 158,4 in het tweede kwartaal van 2022 naar 170,6 in het derde kwartaal van 2022. De melkprijs neemt gevoelig toe. In het derde kwartaal daalt de prijs van nuchtere kalveren gevoelig, de prijs van reforme koeien daalt wat beperkter.

De index van de variabele kosten blijft nagenoeg constant: van 138,6 naar 138,4 in het derde kwartaal van 2022. De prijzen van energie en meststoffen nemen licht toe. De prijs van krachtvoeder daalt echter licht.



Figuur 2: index van de opbrengsten en variabele kosten per kwartaal voor de periode 2012-2022



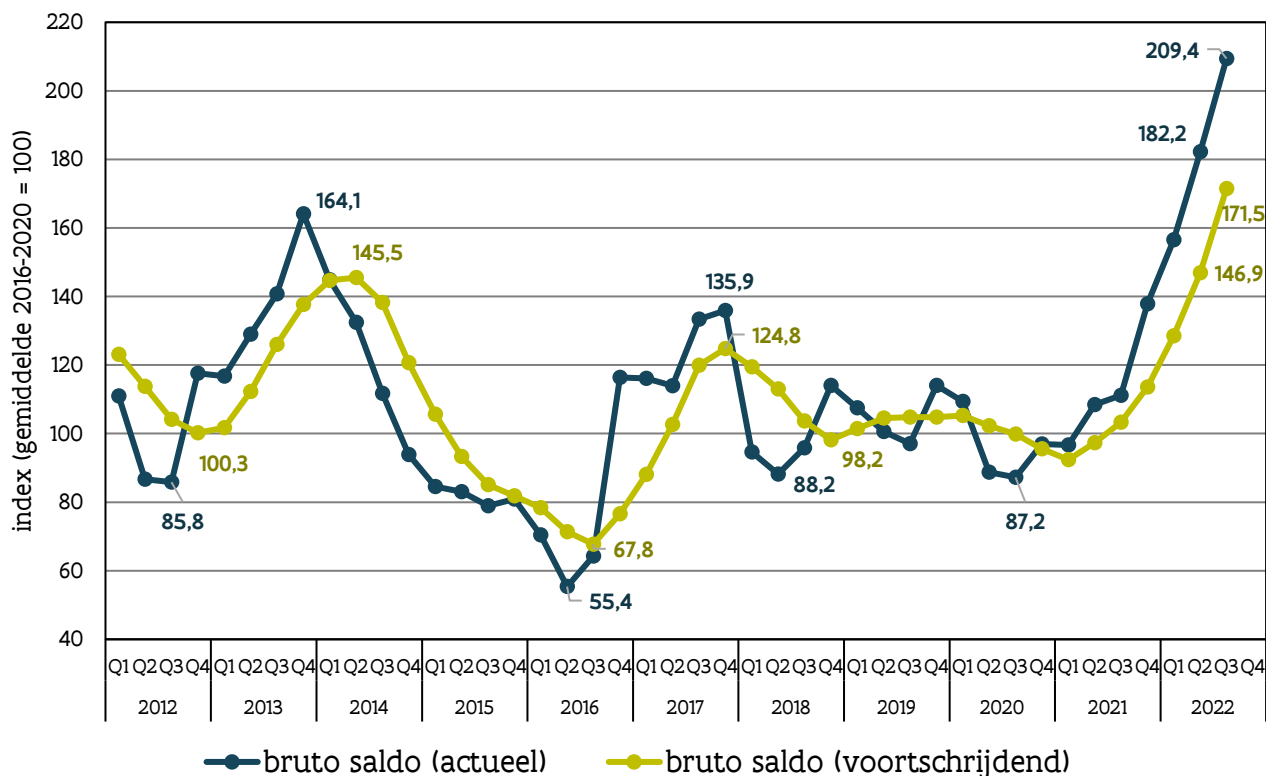
Bron: Departement Landbouw en Visserij. Het gemiddelde van de opbrengsten en de variabele kosten voor de periode 2016 tot en met 2020 is gelijk aan een indexwaarde van 100.

Het actuele bruto saldo is gelijk aan het verschil tussen opbrengsten en variabele kosten en is een indicator van de actuele economische situatie. Het voortschrijdend bruto saldo is het gemiddelde bruto saldo van de vier voorgaande kwartalen en geeft een bijkomend zicht op de rentabiliteit in de melkveehouderij tijdens het afgelopen jaar.

De index van het actuele bruto saldo neemt sterk toe van 182,2 in het tweede kwartaal van 2022 naar 209,4 in het derde kwartaal van 2022. Het bruto saldo stijgt sterk en ligt ver boven het gemiddelde referentieniveau van 2016-2020. De opbrengsten stijgen sterk en de variabele kosten stabiliseren, wat zorgt voor een opwaartse evolutie. Ook voor het voortschrijdend bruto saldo blijft een stijging zichtbaar. De sterke resultaten van de afgelopen periode trekken de opwaartse evolutie vanaf 2021 verder door. De voortschrijdende index stijgt van 146,9 naar 171,5 en blijft zo boven de vijfjarige referentieperiode liggen.



Figuur 3: index van het actueel en voortschrijdend bruto saldo per kwartaal voor de periode 2012-2022



Bron: Departement Landbouw en Visserij. Het gemiddelde van het actueel en voortschrijdend bruto saldo voor de periode 2016 tot en met 2020 is gelijk aan een indexwaarde van 100

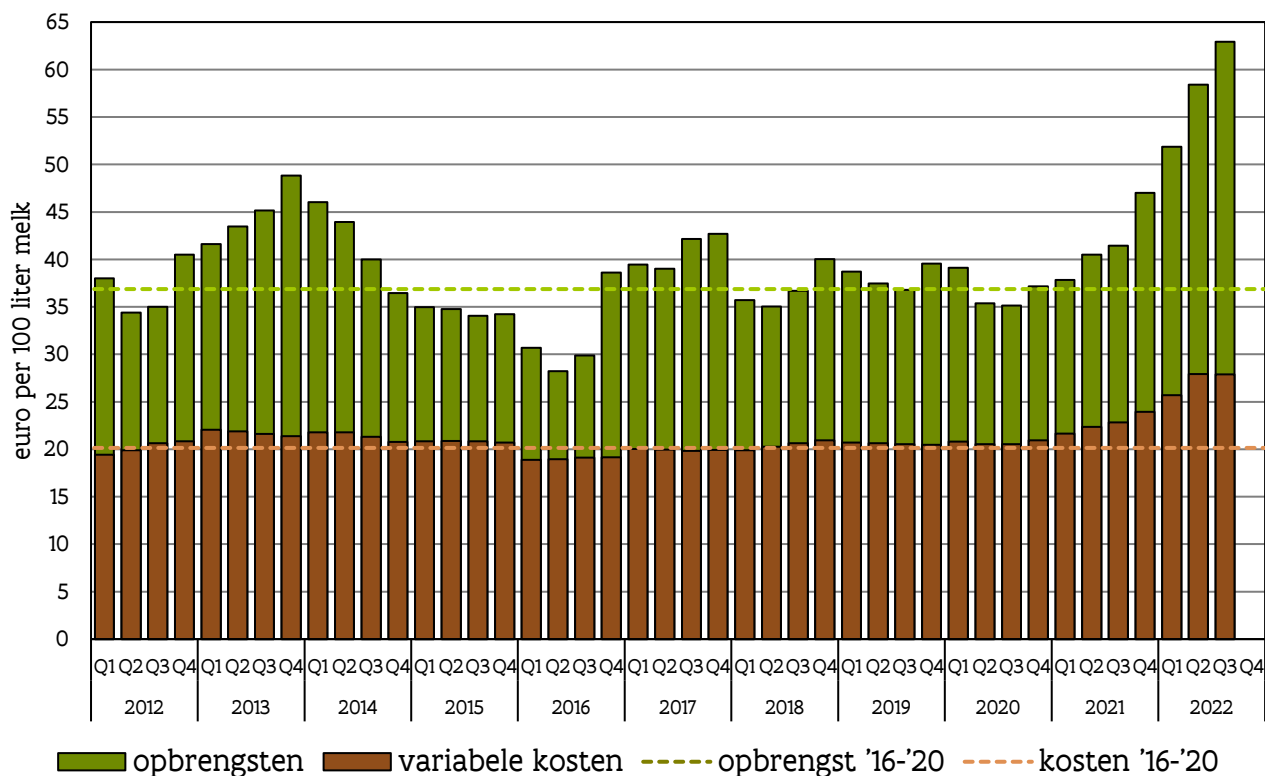
3.2 RESULTATEN IN EURO PER HONDERD LITER MELK

De resultaten uitgedrukt in monetaire termen tonen de opbrengsten, de variabele kosten, het bruto saldo en het familiaal arbeidsinkomen per honderd liter melk.

In het derde kwartaal van 2022 stijgen de opbrengsten van 58,40 naar 62,92 euro per honderd liter. Dat is hoger dan het vijfjarige gemiddelde (2016-2020) van 36,87 euro per honderd liter. De variabele kosten blijven nagenoeg constant en gaan van 27,91 naar 27,88 euro per honderd liter. Dat is eveneens hoger dan het vijfjarige gemiddelde (2016-2020) van 20,14 euro per honderd liter.



Figuur 4: opbrengsten en variabele kosten per honderd liter melk per kwartaal voor de periode 2012-2022 en het gemiddelde van de vijfjarige periode 2016-2020



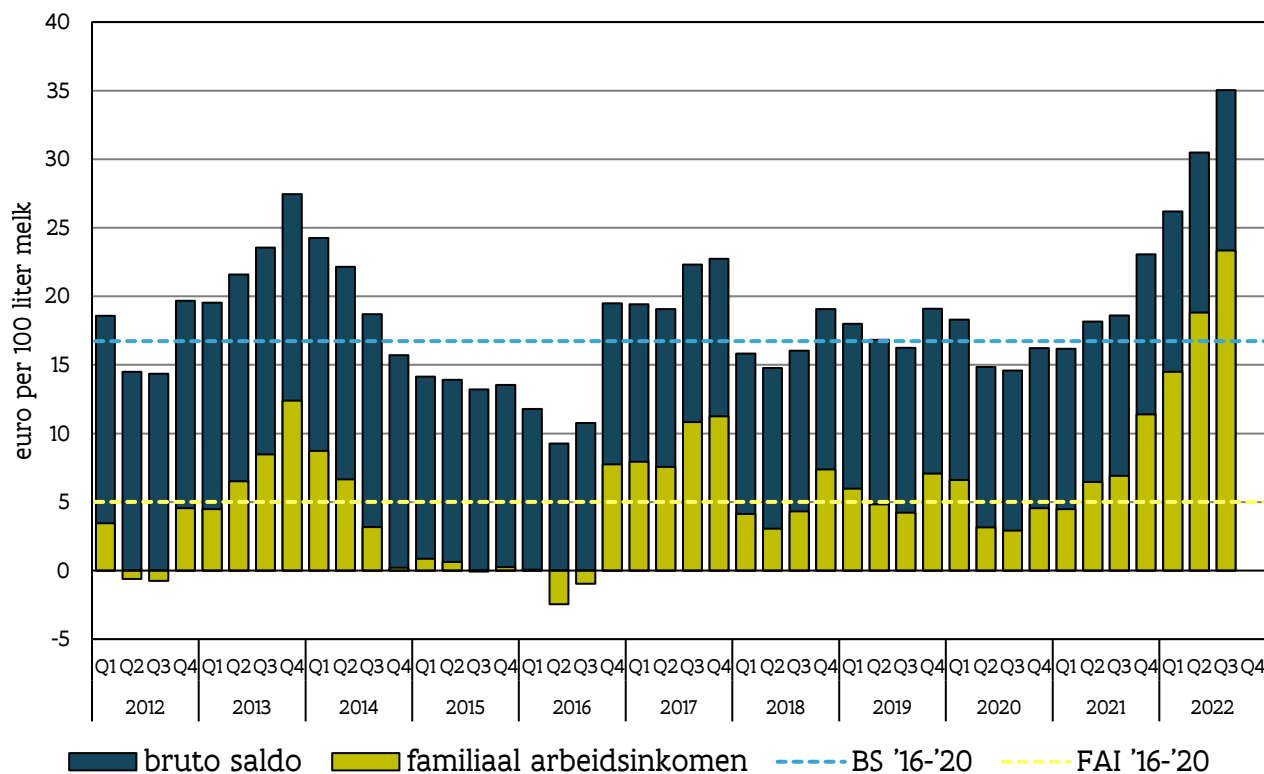
Bron: Departement Landbouw en Visserij

Het bruto saldo is het verschil tussen opbrengsten en variabele kosten. De evolutie van deze twee variabelen verklaart ook de stijging van het bruto saldo per honderd liter: van 30,49 in het tweede kwartaal van 2022 naar 35,04 euro per honderd liter in het derde kwartaal van 2022. Het bruto saldo ligt zo duidelijk hoger dan het gemiddelde van de vijfjarige periode 2016-2020 van 16,73 euro per honderd liter.

Het familiaal arbeidsinkomen is het bruto saldo waarvan de vaste kosten afgetrokken worden. Dat is wat overblijft als vergoeding voor de eigen arbeid van de landbouwer en eventuele meewerkende familieleden. In het derde kwartaal van 2022 stijgt het familiaal arbeidsinkomen van 18,81 naar 23,35 euro per honderd liter. Dat is opvallend hoger dan het vijfjarige gemiddelde (2016-2020) van 5,01 euro per honderd liter.



Figuur 5: bruto saldo en familiaal arbeidsinkomen per honderd liter melk per kwartaal voor de periode 2012-2022 en het gemiddelde van de vijfjarige periode 2016-2020



Bron: Departement Landbouw en Visserij. BS: bruto saldo; FAI: familiaal arbeidsinkomen

4 BEGRIPPENLIJST

- De **opbrengsten** zijn de som van alle opbrengsten van het melkveebedrijf. Deze omvatten o.a. de verkoop van melk, de verkoop van nuchtere kalveren en reforme koeien en alle overige opbrengsten.
- De **variabele kosten** omvatten alle kosten die rechtstreeks te maken hebben met de productie. Deze omvatten o.a. de aankoop van krachtvoeder, de aankoop en productie van ruwvoeder, energiekosten, dierenartskosten, kosten voor kunstmatige inseminatie en overige variabele kosten.
- Het **bruto saldo** is het verschil tussen de opbrengsten en variabele kosten. Het bruto saldo is het bedrag dat beschikbaar is voor het betalen van de vaste kosten en wat daarna overblijft als vergoeding voor eigen inbreng van productiefactoren: eigen arbeid, grond en kapitaal.
- Het **actueel bruto saldo** is het bruto saldo op een bepaald moment. Het **voortschrijdend bruto saldo** is in deze publicatie het gemiddelde van de vier voorgaande kwartalen en geeft een bijkomend zicht op de rentabiliteit van het afgelopen jaar.
- Het **familiaal arbeidsinkomen** wordt verkregen door de totale vaste kosten (o.a. pacht, kosten aan grond, gebouwen en werktuigen, fictieve intresten, betaalde lonen) af te trekken van het bruto saldo. Dit familiaal arbeidsinkomen is wat de landbouwer overhoudt ter compensatie van de inbreng van zijn eigen arbeid.

5 AANPASSINGEN

Jaarlijks schuiven de referentieperiodes één jaar op. De melkveebarometer omvat zo, vanaf elk eerste kwartaal, extra boekhoudkundige informatie uit het Landbouwmonitoringsnetwerk (LMN). Ook schuift het vijfjarige gemiddelde op, bv. van 2015-2019 naar 2016-2020. Dat betekent dat voorlopige berekeningen van het voorgaande jaar geüpdatet worden en indices vergeleken worden met een nieuwe referentie.

Voor publicaties vanaf het eerste kwartaal van 2022 kunnen de historische cijfers beperkt afwijken van voorgaande publicaties. De principes van berekening blijven behouden, maar door aanpassingen in de boekhoudingen zijn kleine verschillen mogelijk.

De data van 2018 – eerste tot en met vierde kwartaal – werden herzien bij de publicatie van 2021 Q3. Dat heeft geen invloed op de voorgaande en latere jaren. De publicaties voor 2021 Q3 werden niet aangepast.

