

# Jaarverslag

## 2018



**INTER**  
tussen mens en omgeving

# Inhoud

Leeswijzer .....	3
Voorwoord.....	4
<b>1. Over Inter</b> .....	5
Infografiek.....	5
<b>2. Aandacht voor toegankelijkheid</b> .....	7
Infografiek.....	7
Iedereen Toegankelijk! Inter voert campagne samen met Radio 2.....	9
Toegankelijke lokale verkiezingen.....	15
<b>3. Werken aan toegankelijkheid</b> .....	21
Infografiek.....	21
Win-win met een bouwtechnisch adviestraject.....	23
Hoe werken we structureel samen met gemeenten?.....	31
Iedereen mee in het nieuwe mobiliteitsverhaal.....	37
Kiezen voor een label is kiezen voor ambitie en meer duidelijkheid.....	45
Thuis wonen ondersteunen voor een bijzondere doelgroep.....	53
Toegankelijk Open Erfgoed.....	55
Europees project Accessible Culture & Training (ACT).....	61
Onze missie versterken via netwerken en congressen.....	67
Vlaams-Brabantse gemeenten werken aan toegankelijkheid.....	73
<b>4. Voor en door iedereen</b> .....	77
Infografiek.....	77
Samen rond de tafel met VLOT.....	79
Sam, onze 'Inter-held'.....	80
Spelenderwijs nieuwe vrijwilligers vormen.....	83
<b>5. Samen en professioneel</b> .....	85
Infografiek.....	85
Nieuwjaarsevent 'Vuur Koffie'.....	87

# Leeswijzer

## Hoe lees je het jaarverslag?

Ons jaarverslag 2018 bestaat uit vijf delen.

Dit is het eerste deel met het voorwoord van algemeen directeur Wendy Metten en een infografiek met algemene cijfers.

Hierna volgen er vier hoofdstukken. Die komen overeen met de krachtlijnen van ons jaarplan in opdracht van Gelijke Kansen in Vlaanderen.

2. Activeren | Aandacht voor toegankelijkheid

3. Versterken | Werken aan toegankelijkheid

4. Participeren | Voor en door iedereen

5. Slagkrachtige publieke organisatie | Samen en professioneel

Elk hoofdstuk begint met een **infografiek** met cijfers en andere overzichten.

Daarna lees je in verschillende verhalen over realisaties uit het werkjaar 2018 waar we met Inter trots op zijn.

# Voorwoord

**Samenwerken aan toegankelijkheid: doordacht, structureel en geïntegreerd. Welkom in onze wereld waar we werk maken van een betere toegankelijkheid in Vlaanderen en daarbuiten. Met iedereen en voor iedereen.**

Dit jaarverslag kreeg een nieuw kleedje. Geen lijst met al onze verwezenlijkingen dit jaar. Wel verhalen en beelden voor een goed en helder idee van hoe we werken en waar we afgelopen jaar trots op waren. En een nieuw formaat dat makkelijk in de hand ligt.

Elk jaarverslag is een moment van nadenken, zelfreflectie en terugblikken om verder te bouwen aan de toekomst. We delen de vruchten van ons engagement graag met alle spelers van onze samenleving en met al onze stakeholders. Want iedereen speelt een uiterst belangrijke rol om onze doelstellingen en missie waar te helpen maken. Ook jij, onze lezer.

Als nog altijd jonge fusieorganisatie was het een jaar van richting zoeken en evenwichten vinden. Maar ook een jaar van keuzes. We bouwden verder aan onze fundamenten voor een kwaliteitsvolle en geïntegreerde manier van werken, zowel binnen als buiten onze organisatie. Afgelopen jaar trokken we ook de kaart van samenwerking en bewustmaking om zaken met een meerwaarde voor de hele maatschappij voor elkaar te krijgen. Niet in het minst voor mensen met een beperking en eigenlijk voor iedereen van ons. Ik nodig je uit om de resultaten en onze werking te ontdekken. Enkele onderwerpen licht ik er graag voor je uit. Zoals onze campagneweek 'Iedereen Toegankelijk', hoe we gemeentelijk beleid ondersteunen en hoe we de gemeenteraadsverkiezingen beter toegankelijk hielpen maken. En dat mee dankzij de jaartoelage van het Agentschap Binnenlands Bestuur, afdeling Gelijke Kansen, Integratie en Inburgering, die een belangrijk deel van onze werking ondersteunt.

Dan is er nog ons vertrouwde aanbod van info en duiding, toegankelijkheidsadvies en screenings, vorming en beleidsondersteuning. Architecten, organisatoren, bouwers, ontwerpers, overheden en burgers blijven op ons vertrouwen voor advies en begeleiding van idee tot uitvoering. Voor gebouwen en buitenomgeving tot festivals en concerten. Natuurlijk blijven we op veel andere terreinen en beleidsdomeinen actief zoals mobiliteit, toerisme, wonen, erfgoed, sport en cultuur. Altijd in volle onafhankelijkheid, met een holistische visie en op maat.

Lezer, we wensen je veel inspiratie toe tijdens het doornemen van dit jaarverslag.

**Wendy Metten**

**Algemeen directeur Inter**



# Over Inter

1

1

AGENTSCHAP  
BINNENLANDS  
BESTUUR



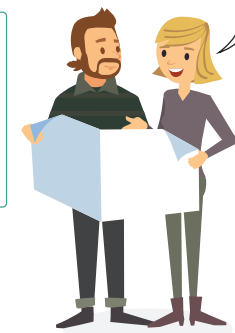
Provincies  
Steden & gemeenten  
Projectontwikkelaars  
Bedrijven



1/3 basissubsidie 2/3 inkomsten uit opdrachten

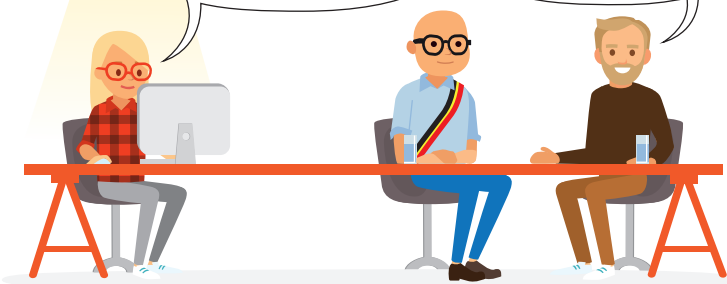
Inter geeft bouwkundig toegankelijkheidsadvies en toetst bouwplannen af aan de regelgeving.

Inter geeft vormingen op maat en biedt ervaringswandelingen aan.



Inter is door onderzoek en ervaring een expertisecentrum in toegankelijkheid en universal design.

Inter helpt overheden visie te ontwikkelen en ondersteunt het gekozen beleid.



[www.dezilverenleutel.be](http://www.dezilverenleutel.be)

[www.itools.events](http://www.itools.events)

[www.toegankelijkgebouw.be](http://www.toegankelijkgebouw.be)

[www.navigeerenparkeer.be](http://www.navigeerenparkeer.be)

[www.inter.vlaanderen](http://www.inter.vlaanderen) + 10 themawebsites

[www.meegroeiwonen.info](http://www.meegroeiwonen.info)

[www.toegankelijkeomgeving.be](http://www.toegankelijkeomgeving.be)

[www.toegankelijkjeugdlokalen.be](http://www.toegankelijkjeugdlokalen.be)

[www.meermobiel.be](http://www.meermobiel.be)

[www.toevla.be](http://www.toevla.be)

[www.iedereenfietst.be](http://www.iedereenfietst.be)



### Missie van Inter

Inter verbetert de interactie tussen mens en omgeving. Mensen hebben een handicap als de omgeving niet is aangepast aan hun mogelijkheden. Daarom geven we ondersteuning om de omgeving bereikbaar, betreedbaar, bruikbaar en begrijpelijk te maken voor iedereen. Wij zijn de verbinding tussen het beleid, gebruikers en professionals.

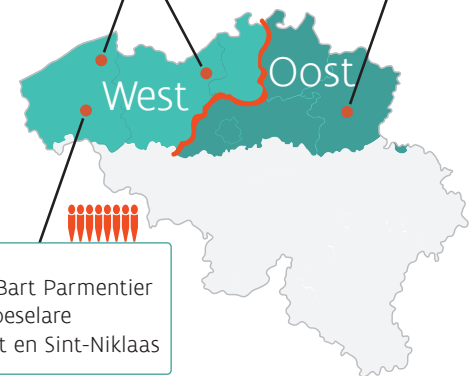


### Hoofdzetel Inter

Directeur Wendy Metten

Inter regio Oost  
Coördinator Fenneken Spaan  
Hasselt

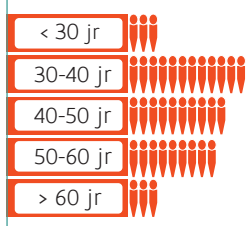
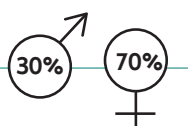
Inter regio West  
Coördinator Tine Missinne  
Brugge en Sint-Niklaas



Inter Events  
Coördinator Bart Parmentier  
Thuisbasis Roeselare  
ook in Hasselt en Sint-Niklaas



Inter en de partners van het UD Woonlabo vielen dit jaar in de prijzen



Multidisciplinair team: architecten, mobiliteitsdeskundige, ingenieurs, ergotherapeuten, productdesigner, eventmedewerkers, administratieve functies...

Samen met organisatoren en heel wat vrijwilligers maken we evenementen toegankelijk. In de festivalzomer alleen al hielpen we zo meer dan 3000 personen met een beperking.



Inter Events algemeen  
12 nieuwsbrieven  
4520 lezers

Vrijwilligers  
Inter Events  
42 nieuwsbrieven  
672 lezers

Handboek toegankelijkheid  
publieke gebouwen  
3 nieuwsbrieven  
>2000 lezers



Facebook  
1934 vrienden  
139 berichten

Inter duikt geregeld op in de media. In populaire programma's zoals 'De Inspecteur' bijvoorbeeld, op Radio 2 over de campagneweek 'Iedereen Toegankelijk'. Maar ook in gespecialiseerde media, zoals St\*rk, het magazine van het VAPH, Bouwkroniek, HealthCare magazine...



# Aandacht voor toegankelijkheid

2

# Aandacht voor toegankelijkheid

## Memorandum “Samenwerken aan een toegankelijke gemeente”

Inter stelde deze leidraad naar aanloop van de gemeenteraadsverkiezingen op. We reiken daarmee politici, belangengroepen en inwoners handvatten voor een integraal toegankelijkheidsbeleid.

Het zijn 7 uitdagingen met concrete vragen die je moet stellen om iedereen aan boord te hijsen. Uiteraard mensen met een handicap, maar net zo goed ouderen en jonge gezinnen.



# 1

Zet toegankelijkheid op de agenda



# 2

Bouw aan een gemeente voor iedereen



# 3

Betrek ervaringsdeskundigen

# 4

Respecteer de keten van toegankelijkheid en werk samen



# 5

Sluit een convenant af met Inter



# 6

Evolueer van een probleemoplossend naar een proactief beleid

# 7

Maak van toegankelijkheid een positief verhaal



## Sensibilisering via toegankelijkheidsadvisering

Bij Inter benadrukken we altijd het gebruikscomfort en de meerwaarde van toegankelijkheid en Universal Design. Bij adviezen, presentaties, publicaties en samenwerkingsovereenkomsten verwijzen we altijd naar de ontwerpprincipes van Universal Design.



Ieder advies is een vorming op zich.



The image shows the interior of a large, historic building with a high, arched ceiling and a massive, ornate stained-glass window at the top. The floor is made of large, dark, diamond-shaped tiles. People are walking through the space, and there is a display area in the center with various items and signs. The overall atmosphere is one of a grand, open public space.

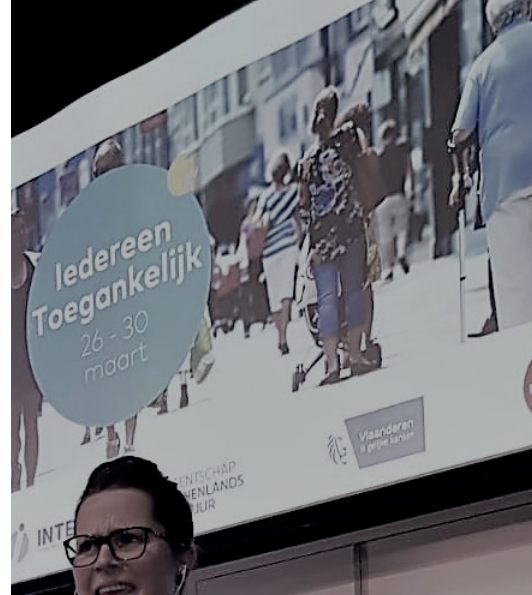
**Iedereen Toegankelijk!**

**Inter voert campagne**

**samen met Radio 2**

“Fijne boeiende  
voormiddag!  
Fantastisch  
georganiseerd door  
Lieven Van Gils. Hilariteit  
met William Boeva en  
muzikaal vertier met  
Koën De Wulf!”

- uit het gastenboek van het slotevenement -



“Inter moet ons beloven met de  
vele reacties aan de slag te gaan”

- Sven Pichal, presentator De Inspecteur op Radio 2 -



## Iedereen Toegankelijk!

### Inter voert campagne samen met Radio 2

In maart 2018 bereikten we meer mensen dan ooit tevoren. Samen met Radio 2 en het Agentschap Binnenlands Bestuur brachten we toegankelijkheid onder de aandacht bij het grote publiek. We toonden aan dat toegankelijkheid van én voor iedereen is. Iedereen kon zijn of haar goed idee of voorbeeld insturen om de omgeving beter toegankelijk te maken. De beste voorbeelden kwamen aan bod op Radio 2 en tijdens ons slotevent.

#### Een campagne vol goede ideeën

“Makkelijker met de kinderwagen tot bij de bakker?

Een toegankelijke werkplek?

Met een rolstoel of op krukken je favoriete café binnen geraken?

Wat is jouw goed idee of inspirerend voorbeeld om te werken aan betere toegankelijkheid?”

Deze vragen stelden we aan de Vlaming. Vanaf 9 maart kwamen er via de website van Radio 2 ideeën en verhalen binnen voor een toegankelijker omgeving of dienstverlening. Maar liefst 302 inzendingen kregen we binnen over uiteenlopende onderwerpen. De meeste voorbeelden gingen over mobiliteit, openbaar domein en openbare gebouwen.

#### Een greep uit de goede ideeën via Radio2.be

Het Bernarduscollege in Oudenaarde voorziet in de nieuwe aula een ringleiding voor personen met een hoorapparaat. Hierdoor kunnen zij met hun hoorapparaat rechtstreeks ‘inpluggen’ op wat er uit de boxen komt, zonder storende achtergrondgeluiden.

Vrijheid en onafhankelijkheid op het water zijn sleutelwoorden voor Crazy Idea vzw. Rolstoelgebruikers kunnen eenvoudigweg op en af de ‘WheelWaver’ rijden en die zelf bedienen met een joystick.

Yana Dooms, derdejaarsstudente Grafische en Digitale Media aan de Artesis Plantijn Hogeschool Antwerpen maakt voor haar bachelorproef een doeboekje voor slechtziende kleuters. Door een gebrek aan doe- en spelboeken voor slechtzienden krijgen zij minder mogelijkheden om hun creativiteit en fijne motoriek te ontwikkelen.

Met de reacties gingen we aan de slag. En Radio 2 ook. Het radioprogramma De Inspecteur legde tijdens de laatste week van maart enkele goede toegankelijkheidsideeën voor aan beleidsmakers en experts. Hoe haalbaar zijn de ideeën? En kunnen we ze meteen uitvoeren?

Op 27 maart vertelde luisteraar Liliane haar droom op de radio: automatische schuifdeuren installeren in elk openbaar gebouw. Want een deur die plots opengaat, is toegankelijker dan een zware klapdeur. Helaas is het idee niet overal haalbaar.

“Automatische schuifdeuren zijn vooral voor buitendeuren en sasdeuren een haalbare kaart. Maar het kan niet altijd. Er moet altijd ter plaatse gekeken worden wat de mogelijkheden zijn.”

- Tine Missinne, Inter op Radio 2 -

## Een mooie afsluiter

Op vrijdag 30 maart sloten we de campagne af. Die ochtend zond **De Inspecteur van Radio 2 live** uit vanuit het station Antwerpen-Centraal. De uitzending had **bijzondere aandacht voor toegankelijkheid**. En ook Inter was erbij. Tijdens de uitzending kregen we de kans om de resultaten van de campagne toe te lichten. En in de lokettenhal van het station kon je terecht met je vragen bij onze toegankelijkheidsadviseurs.

Aansluitend organiseerden we een **evenement** in congrescentrum BluePoint in Berchem. In de voormiddag zetten we de mooiste verhalen en beste voorbeelden in de kijker en lieten we ons inspireren door concrete plannen die toegankelijkheid verbeteren. **Ervaringsdeskundigen en professionelen** gingen in gesprek over toegankelijkheid van gebouwen, mobiliteit en digitale televisie. **Moderator Lieven Van Gils** zorgde ervoor dat alle verhalen tot hun recht kwamen. Comedian **Koen Dewulf** zorgde voor een muzikaal intermezzo en **William Boeva** wierp met veel humor een blik op toegankelijkheid.

Een mooie gelegenheid ook om VLOT, het Vlaams Overlegplatform Toegankelijkheid, en onze leidraad 'Samenwerken aan een toegankelijke gemeente' voor te stellen. Meer informatie over VLOT kan je lezen in hoofdstuk 4, Voor en door iedereen.

## Politiek debat

Ten slotte gingen **vijf politieke partijen** met elkaar **in debat** met de komende gemeenteraadsverkiezingen in het achterhoofd. **Zorgen zij voor een gemeente waar het voor iedereen aangenaam wonen, werken en ontspannen is?** En hoe maken ze werk van een sterk toegankelijkheidsbeleid?

Wie nam deel aan het debat?

- Voor CD&V: Wouter Beke, partijvoorzitter
- Voor Groen: Ikrame Kastit, lid van de Antwerpse gemeenteraad
- Voor N-VA: Helga Stevens, Europees parlamentslid
- Voor Open VLD: Willem-Frederik Schiltz, Vlaams parlamentslid
- Voor sp.a: Güler Turan, Vlaams parlamentslid

Ze bespraken de rol die toegankelijkheid speelt in het lokaal beleid. Het debat maakte nog maar eens duidelijk hoe belangrijk toegankelijkheid is en hoe het leeft onder de mensen.

### Debat Uw gemeente, voor iedereen toegankelijk?



(CD&V) Wouter Beke



(Groen) Ikrame Kastit



(N-VA) Helga Stevens



(Open VLD) Willem-Frederik Schiltz



(sp.a) Güler Turan



#iedereentoegankelijk

“Van toegankelijkheid maken we een prioriteit.”

- consensus van het politiek debat -



Als opwarmer stelden we de deelnemers drie vragen over hoe hun partij werkt aan een sterk en integraal toegankelijkheidsbeleid. De andere vragen kwamen uit het publiek, dat op voorhand een vraag kon insturen. Wie dat deed, kreeg ook de kans om de vraag te stellen op de dag van het debat.

## Wat nu?

We lazen en hoorden heel wat **inspirerende verhalen over wat er goed gaat**. In die reacties hoorden we dat heel wat mensen Inter zien als belangrijke partner voor een toegankelijke omgeving. Maar het is ook duidelijk dat er **nog veel werk aan de winkel** is. Het vertelt ons dat we onze rol als verbindende factor tussen eindgebruikers, professionele partners en beleid opnemen, maar ook moeten onderhouden.

We gaan hiermee aan de slag. Een volledig toegankelijk Vlaanderen, daar gaan we voor. Maar dat kunnen we niet alleen. Meer dan ooit is een goede **samenwerking nodig met steden en gemeenten, organisaties, ervaringsdeskundigen en professionelen**.

### Enkele cijfers op een rij

- Meer dan 750 000 luisteraars per dag maakten kennis met Inter en kwamen op een laagdrempelige manier in contact met het thema toegankelijkheid.
- 7 radioreportages én 1 volledige live-uitzending zetten toegankelijkheid als thema op de kaart.
- In 4 radioreportages kwam Inter aan het woord.
- Meer dan 300 ideeën voor betere toegankelijkheid op de webpagina van Radio 2.
- Meer dan 150 geïnteresseerden op onze slotdag in Antwerpen.

STEMBUREAU  
1 T.E.M. 5  
11 T.E.M. 13  
←

STEMBUREAU  
4 T.E.M. 10  
→

**Toegankelijke**

**lokale**

**verkiezingen**



A man with a beard and short hair is sitting in a wheelchair, looking back over his right shoulder towards the camera. He is wearing a dark t-shirt with some text on it. The background is slightly blurred, showing what appears to be an indoor setting with other people.

## Toegankelijke lokale verkiezingen

Op 14 oktober 2018 waren het lokale en provinciale verkiezingen. Stemmen is een recht voor iedere Belg die ouder is dan 18 jaar. Ook als je een handicap hebt of ouder bent. Maar vaak krijgen die kiezers met heel wat drempels te maken.

Op aanzet van Vlaams minister van Binnenlands Bestuur, Inburgering, Wonen, Gelijke Kansen en Armoedebestrijding Liesbeth Homans gingen we aan het werk om de verkiezingen toegankelijker te maken voor iedereen. **We maakten lokale besturen bewust** van het belang daarvan. We **gaven hen** ook **informatie** over hoe je dat goed aanpakt. Bovendien zorgden we er mee voor dat blinden en slechtzienden voor de eerste keer zelfstandig hun stem konden uitbrengen.



## Infosessies toegankelijke verkiezingen

In september organiseerden we **infosessies** in alle uithoeken van Vlaanderen. Onze toegankelijkheidsexperts toonden verantwoordelijken en medewerkers van **technische diensten en verkiezingscoördinatoren** hoe je de verkiezingen in je gemeente vlot laat verlopen voor iedereen.

## Toegankelijke stemlokalen

We maakten een **nieuwe brochure** 'Toegankelijkheid van stemlokalen'. Een frisse nieuwe uitgave met duidelijke **schema's en beknopte richtlijnen**. Zo krijg je als lezer op een heldere manier alle belangrijke aanbevelingen mee. Steden en gemeenten kunnen ermee aan de slag voor toegankelijke verkiezingen.

De organisatie van verkiezingen gebeurt maar om de zoveel jaar. Een stemlokaal is dus altijd een tijdelijke inrichting in een bestaand gebouw. Dat kan een school, een dienstencentrum, een feestzaal of een sporthal zijn.

Deze gebouwen zijn niet altijd even toegankelijk. Maar met de richtlijnen van de brochure laat je er de stembusgang toch zo vlot mogelijk verlopen.



## Kiezers met een handicap klantvriendelijk ontvangen

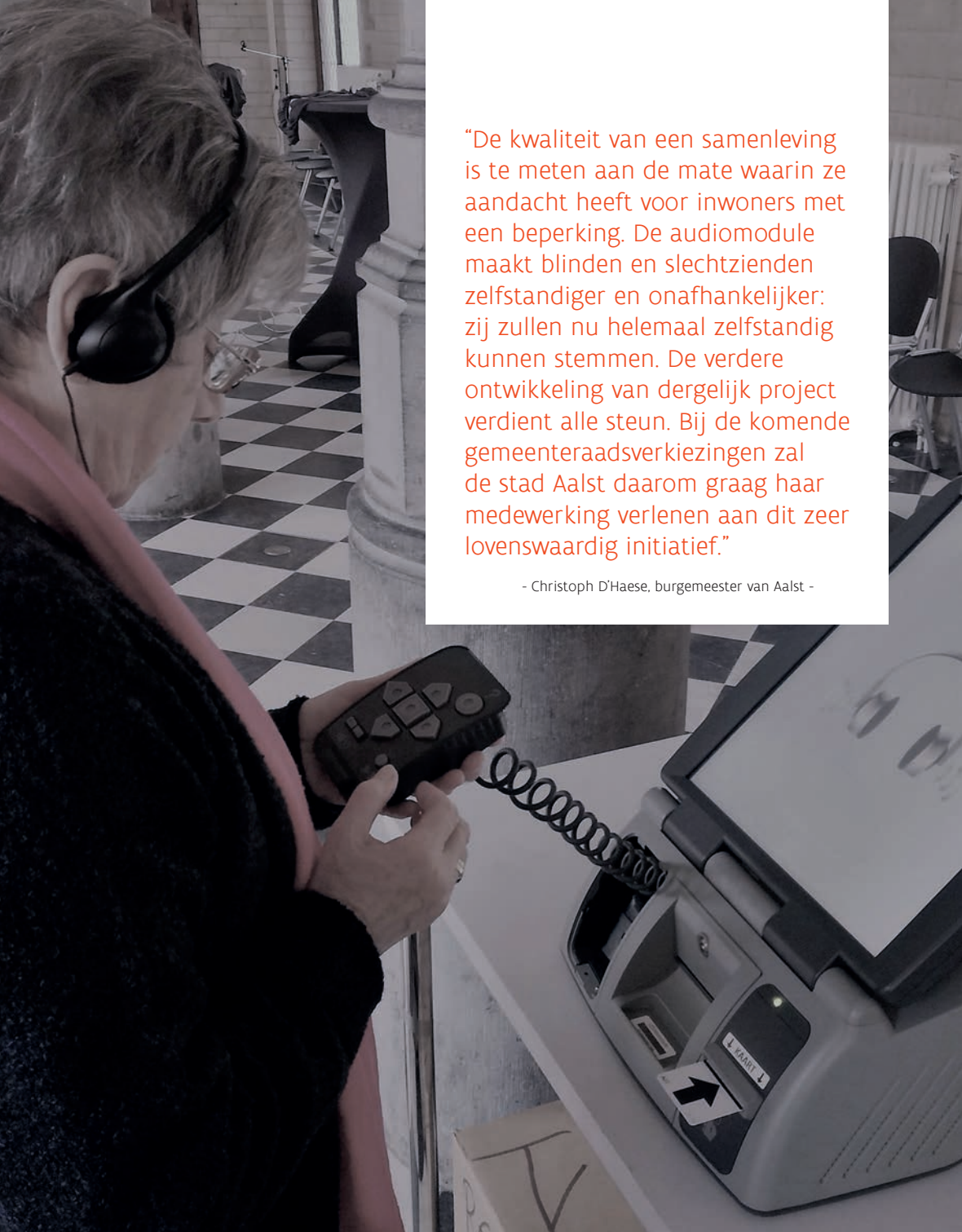
Een toegankelijk stemlokaal is één zaak. Maar je wil er ook vriendelijk en netjes ontvangen worden, net zoals iedereen. Ook als je een handicap hebt.

Een **gepaste communicatie, dienstverlening en begeleiding** zijn erg belangrijk. Ze ondersteunen de toegankelijkheid van het gebouw, of vangen net de tekortkomingen ervan op.

Maar mensen zijn soms onwennig als het gaat over omgaan met een handicap. Wat moet ik doen? Hoe moet ik reageren? Er is vaak nog schroom, maar dat is nergens voor nodig.

Daarom legt de folder 'Klantvriendelijk onthaal van personen met een handicap en ouderen op de verkiezingsdag' leden van het stembureau uit hoe je op een goede manier met deze kiezers omgaat.





“De kwaliteit van een samenleving is te meten aan de mate waarin ze aandacht heeft voor inwoners met een beperking. De audiomodule maakt blinden en slechtzienden zelfstandiger en onafhankelijker: zij zullen nu helemaal zelfstandig kunnen stemmen. De verdere ontwikkeling van dergelijk project verdient alle steun. Bij de komende gemeenteraadsverkiezingen zal de stad Aalst daarom graag haar medewerking verlenen aan dit zeer lovenswaardig initiatief.”

- Christoph D'Haese, burgemeester van Aalst -

## Stemcomputers met audiomodule voor blinde en slechtziende kiezers

In Mechelen en Aalst organiseerden we een **pilootproject** waarbij blinde of slechtziende kiezers zelfstandig konden stemmen. Ze maakten daarbij gebruik van **stemcomputers met een audiomodule en een bedieningspaneel met reliëftoetsen**.

Hoe dat gaat? Ben je een blinde of slechtziende kiezer, dan begeleidt een lid van het stembureau je naar het stemhokje en krijg je een hoofdtelefoon. Zodra je je kaart in de stemcomputer steekt, schakelt het scherm uit en gaat de stemcomputer in audiostand.

Vanaf dan is een computerstem jouw gids. Zij legt uit hoe je het bedieningspaneel bedient. Met reliëfknoppen blader je door de lijsten en kandidaten. De stem leest ze voor. Met het bedieningspaneel maak je je keuze. En op het einde hoor je nog eens welke stem je uitbracht. Zo kan je je stemkeuze nog veranderen.

Enkele weken voor de verkiezingen organiseerden we samen met **Aalst en Mechelen** een **demomoment** in beide steden. Blinde en slechtziende kiezers konden er uitvoerig kennismaken met de audiomodule. Ze kregen uitleg bij de werking en konden het systeem rustig testen.

Met dit pilootproject willen we meer mensen zelfstandig laten stemmen. We werkten hiervoor samen met het Agentschap Binnenlands Bestuur, de Brailleliga en het Slechtzienden en Blinden Platform Vlaanderen (SBPV). Bij dit project hoort een **ondersteunende folder: ‘Klantvriendelijk onthaal en begeleiding van blinden en slechtzienden op de verkiezingsdag’**. Met aanbevelingen speciaal voor de stembureaus van de pilootprojecten.

## Verbeteringen voor de toekomst

Na de verkiezingen konden de blinde en slechtziende kiezers en de voorzitters van de stembureaus een enquête invullen om het pilootproject te evalueren. Vijftien gebruikers en 64 voorzitters vulden het formulier in. Er kwam een aantal verbeterpunten naar boven. Daarmee kunnen we de audiomodule bijsturen en het stemmen in de toekomst nog vlotter maken. Het merendeel van de kiezers gaf aan dat ze het systeem zeker zou gebruiken bij volgende verkiezingen.

“Stemmen is in een democratie van groot belang. De Brailleliga vindt het enorm belangrijk dat blinde en slechtziende personen ten volle kunnen deelnemen aan dit democratisch proces.”

- Brailleliga -

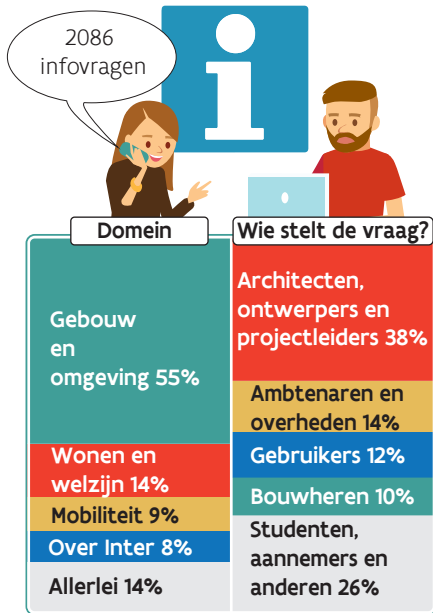


**Werken aan**

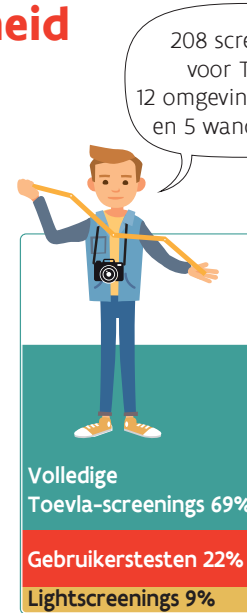
**toegankelijkheid**



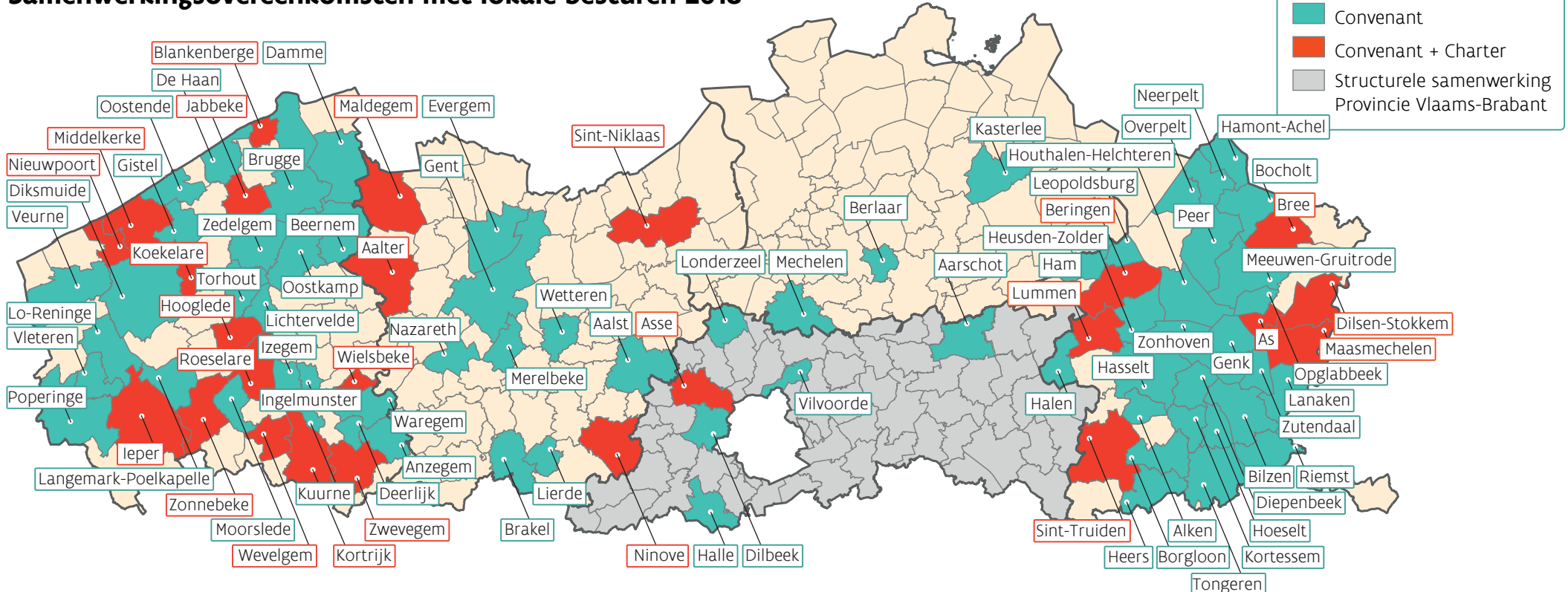
**3**




## Werken aan toegankelijkheid



## Samenwerkingsovereenkomsten met lokale besturen 2018







**Win-win met een  
bouwtechnisch  
adviestraject**

## Win-win met een bouwtechnisch adviestraject

Ook in 2018 klopten heel wat gemeenten, steden, bedrijven en organisaties bij ons aan voor een uitgebreid adviestraject voor hun bouwproject of verbouwing. Slimme beslissing, want dat is een win-winsituatie voor iedereen. Voor opdrachtgevers en ontwerpers én voor de mensen die zo'n gebouw gebruiken. Of ze nu een handicap hebben of niet. Daar stopt het niet natuurlijk. Voor adviesvragen voor straten, pleinen, fietspaden, parkings en andere voorzieningen kan je ook bij ons terecht. Net zoals voor het toegankelijk maken van festivals en concerten. Maar bouwadvies is een belangrijk deel van onze activiteiten. Het doel? Een project ondersteunen met een doordachte aanpak vanuit een ruim kader. Op een integrale manier en met mooie langetermijnoplossingen. En een hoog gebruikscomfort.

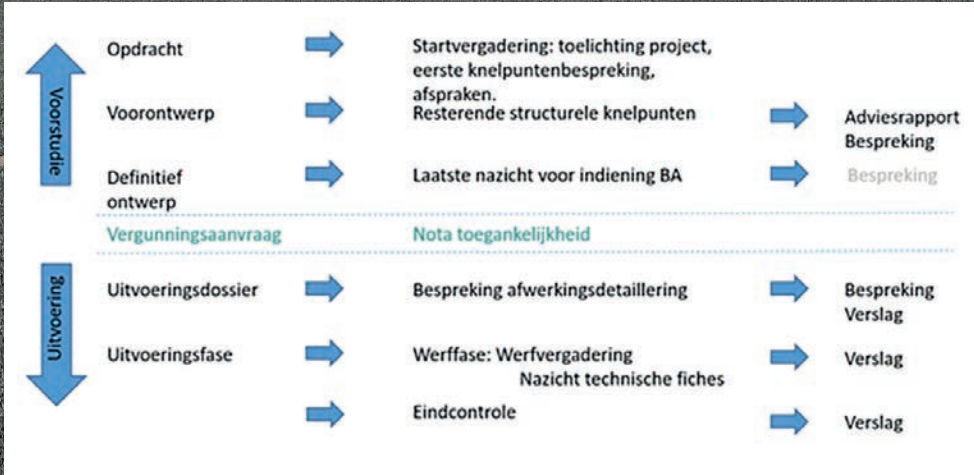
Onze adviseurs, dat zijn architecten, ingenieurs, ergotherapeuten en mobiliteitsdeskundigen. Ze werken dag in, dag uit aan **een omgeving die iedereen kan betreden, gebruiken en begrijpen**. Die expertise zetten we om in een meerwaarde bij elk advies. Onze totaalvisie op elk gebouw of omgeving gaat **verder dan** alleen de vereisten van de **Vlaamse toegankelijkheidsverordening**. We werken van ontwerp tot in de praktijk met de uitgangspunten van **Universal Design**. Dat is ontwerpen voor iedereen. De diversiteit van gebruikers is dus ons uitgangspunt. En we blijven waken over de goede uitvoering van elk project **van ontwerp tot realisatie**.

### Hoe loopt zo'n begeleidingstraject?

#### Slimme keuzes in de ontwerpfase

Een begeleidingstraject heeft altijd **overleg met bouwheer en bouwteam als basis**. Dat begint al bij de projectdefinitie en een eerste bespreking van knelpunten en oplossingen op een startvergadering. Als het voorontwerp klaar is, krijg je te horen welke verbeterpunten er nog zijn. En voor je het ontwerp indient voor de omgevingsvergunning kijken we het nog eens na. Zo krijg je hulp om zo veel mogelijk voor structurele en langetermijnoplossingen te kiezen. En **toelichting bij de voordelen en nadelen van bepaalde keuzes**.





Want soms denk je als opdrachtgever of ontwerper zelf al aan bepaalde **oplossingen voor knelpunten**. Maar **vaak** pakken die elk probleem apart aan, **zonder samenhang** of volgorde van belangrijkheid. Van ons krijg je een totaalplan voor het volledige project. Met prioriteiten en oplossingen voor meerdere knelpunten tegelijk én met oog voor de hele **keten van toegankelijkheid**. Want is één onderdeel niet toegankelijk? Dan kan het dat sommige mensen je gebouw moeilijk of helemaal niet kunnen gebruiken. Denk bijvoorbeeld aan een bibliotheek die binnen wel mooi toegankelijk is maar die je alleen maar kan bereiken via trappen of een moeilijk terug te vinden aparte ingang voor rolstoelgebruikers. Met onze hulp maak je slimme keuzes.

### **Hulp bij verdere afwerking en bijsturing**

Toegankelijkheid verzekeren, dat doe je niet alleen met de juiste maten op een plan. De afwerking is al even belangrijk. Denk daarbij aan de keuze van de juiste materialen, zoals een vloerbekleding waarop je vlot kan stappen of rijden met een rolstoel. Aan kleurcontrasten die een ruimte makkelijker leesbaar maken. Aan signalisatie waarmee iedereen vlot de weg vindt. En aan voorzieningen, zoals bijvoorbeeld een brandalarmsysteem dat niet alleen met geluid maar ook met lichtflitsen werkt. Door onze goede productkennis bevelen we de juiste producten aan voor volledige en gebruiksvriendelijke oplossingen.


Dat **advies tijdens de uitvoeringsfase** heb je nodig voor een goede afwerking. En we weten ook dat je als bouwheer of bouwteam niet tot het einde wil wachten om te horen of alles goed zit. Daarom krijg je ook een **nazicht tijdens de werffase**. Zo kan je nog snel bijsturen.

### **Eindcontrole als laatste check**

Op het einde van je project doen we nog een controle: is **alles goed uitgevoerd**? Zijn er nog verbeterpunten? Hoe kan je die aanpakken? Dat vind je allemaal terug in een laatste verslag.

En wist je dat toegankelijkheid niet stopt bij gebouw of buitenomgeving? Je **dienstverlening en communicatie** zijn een **even belangrijk** deel van het geheel. Hoe je die kan aanpakken? Ook daarvoor kan je bij ons terecht.





“In mijn ervaring was het een heel positieve samenwerking. Als architect heb je een goede algemene kennis. En info over toegankelijkheid kan je wel terugvinden via verschillende kanalen. Maar elk gebouw heeft een eigen context. Je moet dus zeker zijn dat je de juiste keuzes en oplossingen vindt voor die situatie. Dan is het goed als je een beroep kan doen op de expertise van Inter. Je leert veel bij uit hun visie op toegankelijkheid. Ook voor toekomstige projecten. En je hebt altijd een aanspreekpunt voor je vragen.”

- Valeria Lopez - adviseur van het Team Ontwerpen, Gebouwen van provincie Antwerpen -



## Centrum sport vlaanderen brasschaat – Praktijkgerichte bijsturingen en advies


Bij het bestaande sportcomplex kwamen er een sporthal, kleedkamers en een cafetaria bij. De toegang kreeg een andere ligging en de kantoorruimten een vernieuwing en uitbreiding. De routes in en rond het gebouw werden dus ingewikkelder. Een goede leesbaarheid van het gebouw voor bezoekers was dan ook een van de grotere uitdagingen. Doordachte signalisatie en gebruik van kleuren hielpen daarbij. Er was verder veel aandacht voor de inrichting van aangepast sanitair in de individuele kleedruimten en in die voor groepen. Het resultaat is een sportcentrum waar ook G-sporters - sportende mensen met een handicap - zich meer dan thuis voelen. Dankzij veelvuldige contacten, feedback op de plannen en werfbezoeken verliep alles vlot.

“Voor ons als centrum is de hele samenwerking met de architect, de aannemer en Inter vlot en positief verlopen. Vanaf de ontwerpfase van het sportcentrum hadden we zelf al heel wat uitgezocht voor de toegankelijkheid. Die wilden we van in het begin al zo goed mogelijk verzekeren. Maar in elke fase vroegen we ook advies bij Inter. Zo kregen we praktijkgerichte bijsturingen en advies over welke oplossingen voor ons de beste keuze waren. Deze stapsgewijze aanpak van begin tot einde werkte heel goed. Zo was er na de uitvoering van een van de sanitaire blokken eerst een check of de toegankelijkheid in orde was. Daarna volgde de rest pas.

Bij elk aspect waar we met vragen zaten, kregen we snel antwoord via mailtjes heen en weer. Op het einde van het bouwproject deed Inter een plaatsbezoek. Daarna kregen we een verslag met nog mogelijke verbeterpunten. Zo hadden wij bijvoorbeeld een AED goed zichtbaar aan de ingang opgehangen. Maar Inter zag dat die daar blinden en slechtzienden zou hinderen. Zo konden we dat nog aanpassen.”

- Elke Leenaards, centrumverantwoordelijke Sport Vlaanderen Brasschaat -





“Binnen vzw Stijn hebben we al een ruime ervaring met toegankelijkheid en gebruikscomfort. We gaan daarbij uit van onze werkwijze bij het verlenen van zorg. Met datzelfde doel voor ogen sturen we projecten in een zo vroeg mogelijk stadium bij. De besprekingen met Inter ervaren wij steeds als een wederzijds leermoment en een verfijnen en verder afstellen van ons project. Samen trachten wij bij mogelijke knelpunten een haalbare oplossing te zoeken en de juiste keuzes te maken. Bij dit project voerden we met de expertise van Inter bijsturingen door aan de sanitaire ruimtes. Zo is het gebruikscomfort voor zowel bewoner als verzorger toegenomen.”

- Greet Goossens bouwcoördinator bij opdrachtgever vzw Stijn -

“De samenwerking met Inter verliep opperbest. Met een meerwaarde voor beide partijen. Wij doen extra kennis op uit jullie ervaringen met andere projecten en situaties. Vanuit onze ervaringen kunnen wij ook weer ideeën delen.”

- Architect Erik Moons  
architectenbureau MOONS&COUNE -

## Dagcentrum De Piste - Denken vanuit gebruikscomfort en zorgfuncties

In dit project ging het om een dagcentrum voor volwassenen met een fysieke beperking en/of een niet aangeboren hersenletsel, met vier zorgstudio's op de verdieping en kantoorruimten voor administratie. De bouwheer, vzw Stijn, heeft al veel ervaring met bouwen voor gelijkaardige doelgroepen. Met de bouwcoördinator van de vzw verfijsden we ontwerp en afwerking om samen de beste keuzes te maken.

Zoals altijd bekeken we dit gebouw in zijn geheel en in zijn omgeving. Het gebouw zelf ligt hoger dan de rijweg. Het oorspronkelijke ontwerp voorzag een hellingbaan in combinatie met trappen. Die was volgens de normen maar op ons advies kwam er links van het gebouw een vlakkere aanrijhelling. Die kan je zelfstandig al stappend of met de rolstoel nemen. Aan de rechterzijde bleef er een iets steilere helling als oprit voor wagens en busjes. Die komt uit aan een vlak gedeelte bij de ingang van het gebouw. Daar zijn drie aangepaste parkeerplaatsen. Passagiers kunnen er makkelijk uitstappen. Zo is deze zone zo bruikbaar en comfortabel mogelijk voor iedereen.

Ook bekeken we de verbinding naar een bestaand woongebouw. We besteedden aandacht aan de breedte van de looproute en een goede overbrugging van de niveauverschillen. Daarbij hielden we rekening met de mogelijkheden ter plaatse.

In de zorgtoiletten in het dagcentrum moet het verzorgend personeel cliënten vlot kunnen helpen bij het toiletgebruik. We deden meerdere inrichtingsvoorstellen voor een zo praktisch mogelijke oplossing voor iedereen. Deze bouwheer vond het belangrijk dat verzorgenden langs beide zijden van de toiletpot assistentie kunnen geven. Maar niet elke bouwheer met dezelfde noden kent die mogelijkheid. Dankzij onze ervaring geven we dan zulke handige opties mee.

Ook voor de sanitaire cellen in de zorgstudio's bekeken we verschillende inrichtingsmogelijkheden. Met voordelen en nadelen van de verschillende oplossingen. De bouwheer maakte zo een keuze in lijn met zijn functionele noden. Zo is er in de sanitaire cel een zone voor een douchebrancard. Dat vereist dan weer een aangepaste plaatsing van kranen en afvoer en andere inrichting. Met onze overkoepelende blik hielden we daar rekening mee.

Als je Inter van bij het begin betreft, grijp je dus net zoals vzw Stijn veel kansen voor betere en integrale oplossingen.



**Hoe werken we  
structureel  
samen met  
gemeenten?**

## Hoe werken we structureel samen met gemeenten?

Lokale besturen staan dicht bij de burger, hebben veel eigen infrastructuur en dienstverlening en staan in voor controle op de regelgeving toegankelijkheid. Ze hebben dus veel sleutels in handen om meer toegankelijkheid in de samenleving en het dagelijkse leven van mensen te realiseren. Daarom zijn het belangrijke partners van Inter.

### Wat is een convenant?

Als stad, gemeente of OCMW kan je **structureel samenwerken met Inter**. Sluit je een convenant met ons af, dan engageer je je om proactief te werken aan de integrale toegankelijkheid van infrastructuur en diensten.

### Waarom samenwerken met Inter?

- technische en inhoudelijke ondersteuning aan interessante voorwaarden
- meer dan 25 jaar praktijkervaring en een ruime kennis om je te begeleiden
- afstemming van je project op gangbare wetgeving, maatschappelijk beleid, richtlijnen en subsidiebeleid

### Op welke diensten kan je een beroep doen in het convenant?

- advies en begeleiding op maat van jouw project van het concept tot en met de uitvoering
- inhoudelijke ondersteuning bij de ontwikkeling en opmaak van een toegankelijkheidsbeleid en -plan
- onderzoek en screenings
- vorming
- begeleiding om je evenementen toegankelijk te maken

Op het einde van 2018 hadden we meer dan 90 convenanten. Je vindt een overzichtskaart van Vlaanderen in de infografiek bij dit hoofdstuk. Deze convenanten werden vorig jaar opgestart: Genk, Kasterlee, Kortesseem, Ledegem, Lierde en Neerpelt.

Meer info? [www.inter.vlaanderen/convenant](http://www.inter.vlaanderen/convenant)



“Door de gesprekken met Inter en de architect gingen we op een andere manier nadenken over het gebouw en bekeken we de dingen vanuit een ander perspectief. We zijn met alle aanbevelingen constructief aan de slag gegaan. Door een open communicatie en betrokkenheid van alle partners zijn er nieuwe oplossingen uit de bus gekomen. Ook voor de uiteindelijke vormgeving en indeling van het gebouw. De specifieke expertise van Inter was een positieve bijdrage. Inter blijft het dossier ook tijdens de uitvoering nauwgezet opvolgen.”

- Eef Proesmans, directeur Cultuurcentrum Maasmechelen -



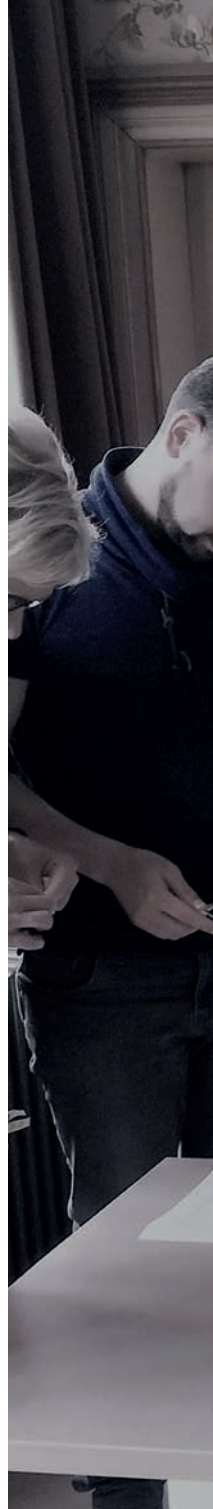
## De volgende stap: het kwaliteitscharter

Het charter of kwaliteitstraject 'Naar een toegankelijke gemeente' gaat nog een stap verder dan het convenant. Het geeft je, als lokaal bestuur, de nodige tools en ondersteuning om een **kwaliteitsvol en integraal toegankelijkheidsbeleid** uit te werken en na te streven. Onderteken je het charter? Dan engageer je je voor een **groeitraject** en krijg je van ons een **intensieve begeleiding**.

In 2017 hebben we het charter ontwikkeld in nauw overleg met vijf pilootgemeenten (Asse, Beringen, Kortrijk, Maldegem en Sint-Niklaas). Bij de officiële lancering in september van dat jaar ondertekenden 23 Vlaamse steden en gemeenten het charter tijdens vijf persmomenten. In 2018 ging een eerste reeks gemeenten van start met het bijhorende kwaliteitstraject: Aalter, Dilsen-Stokkem, Hooglede, Koekelare, Roeselare, Sint-Truiden, Wevelgem en Wielsbeke. Andere chartergemeenten wachtten de nieuwe legislatuur af.

### Hoe verloopt het groeitraject?

1. We beginnen altijd met een **zelfevaluatie**. Tijdens een eerste sessie gaan medewerkers, adviesraden en schepenen in dialoog en scoren ze elke factor van het huidige toegankelijkheidsbeleid.
2. Bij de tweede ontmoeting bepalen ze waar ze vooruitgang willen boeken. Daarop volgt een brainstormsessie over de noodzakelijke acties om de **ambities** te halen. De verbeteracties verschillen afhankelijk van de grootte van de gemeente, de stedelijke of landelijke aard, de organisatie, de verwachtingen van hun inwoners of de beschikbare middelen. Zo bepaalt elke gemeente een groeitraject op maat.
3. Daarna begint het echte werk: **beleidsplannen** opmaken, **processen en procedures** in gang zetten of bijsturen. Op die manier evolueren gemeenten van een probleemoplossend naar een **proactief en geïntegreerd toegankelijkheidsbeleid**.





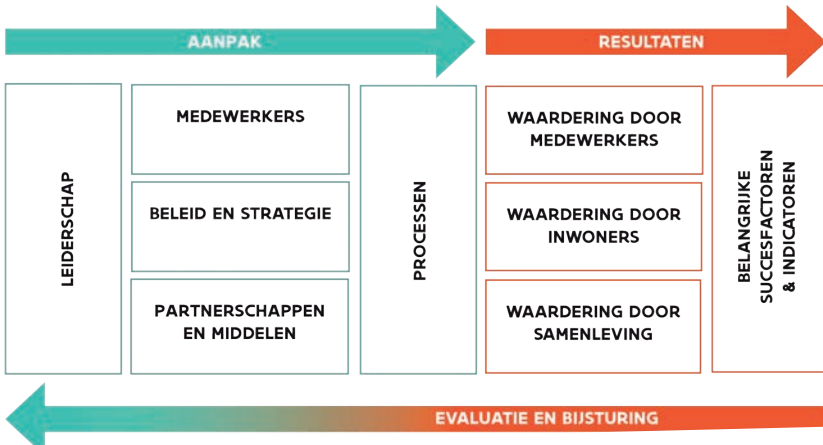
“Begeleid door Inter maakten we een evaluatieoefening over het toegankelijkheidsbeleid in onze gemeente met als doel de resterende drempels weg te werken. Het rapport dat daaruit kwam, willen we in de volgende legislatuur in stappen uitvoeren. Inter is de ideale partner om gemeenten en steden hierin te begeleiden.”

- Jessy Salenbien, schepen voor Gelijke Kansen en Toegankelijkheid, Gemeente Koekelare -

Dit werk gebeurt op basis van het **'Referentiekader voor een integraal en geïntegreerd toegankelijkheidsbeleid'**: een beleidsinstrument voor evaluatie, planning, verbetering en kwaliteitsmanagement.

Het kader toont hoe je leiderschap, medewerkers, beleid en strategie, partnerschappen en middelen, en processen inzet om te komen tot je doel: een toegankelijke gemeente.

Een **integrale aanpak** die nodig is voor een sterk en duurzaam toegankelijkheidsbeleid. Er is ook voortdurend de mogelijkheid om bij te sturen. Het is een dynamisch model voor een beleid dat voortdurend evolueert.



Naast het werk dat je zelf en samen met Inter doet, krijg je ook de gelegenheid om informatie en ervaringen uit te wisselen met andere gemeenten op onze **netwerkmomenten van chartergemeenten**.

Meer info? [www.inter.vlaanderen/charter](http://www.inter.vlaanderen/charter)

**Iedereen mee**

**in het nieuwe**

**mobiliteitsverhaal**





## Iedereen mee in het nieuwe mobiliteitsverhaal

Om deel te nemen aan onze samenleving, moet je in staat zijn om zonder hindernissen heel wat dingen te doen. Ook je zelfstandig verplaatsen. Dit lijkt vanzelfsprekend, maar voor veel mensen is het dat niet.

Soms heb je te weinig mogelijkheden om je te verplaatsen. Je hebt bijvoorbeeld geen auto. Of de bus rijdt niet op het moment dat je hem nodig hebt. Als je een fysieke beperking hebt, dan kom je bij het verplaatsen regelmatig grote problemen tegen door een buitenomgeving die niet geschikt is. Of een voertuig dat niet aangepast is of een gebouw waar je niet binnen kan. Dat overkomt mensen met een handicap, maar ook ouderen of ouders die op stap zijn met kleine kinderen en kinderwagens. Een vervoerssysteem dat je niet makkelijk kan begrijpen, beperkt je mobiliteit ook. Net als een gebrek aan verstaanbare informatie en dienstverlening.

Mobiliteit is een basisrecht én een onmisbare schakel in de keten van toegankelijkheid. Een toegankelijk en aangepast vervoernetwerk is daarom meer dan nodig. Mobiliteit is een noodzakelijke voorwaarde om op een volwaardige manier deel te nemen aan het maatschappelijk leven.

### Het mobiliteitslandschap in volle ontwikkeling

Vlaanderen hertekent haar mobiliteitsbeleid. Het **decreet**

**Basisbereikbaarheid** is in volle ontwikkeling. Het huidige principe van basismobiliteit met een basisaanbod aan openbaar vervoer verdwijnt. Het nieuwe systeem gaat meer uit van de vraag die er is en van de bestemmingen die mensen willen bereiken.

De plannen zijn veelomvattend en ingrijpend. Een meer geconcentreerd woonbeleid maakt een doeltreffender openbaar vervoer mogelijk. Andersom zijn plaatsen met een goed werkend openbaar vervoerssysteem aantrekkelijk om te gaan wonen of om je bedrijf te vestigen. **Ruimtelijke ordening en mobiliteit** gaan daarom meer **samenwerken** en **elkaar versterken**.

De **regierol** van De Lijn zal **deels naar de lokale besturen** gaan en de rol van het Departement Mobiliteit en Openbare Werken (MOW) wordt groter. Vlaanderen wordt ingedeeld in **vijftien vervoerregio's**. Steden en gemeenten zullen hierin samen het vervoerssysteem uitwerken en besturen. MOW moet alles in goede banen leiden en bewaakt de samenhang.



Bewegen zit in ons DNA. Iedereen moet zich kunnen verplaatsen, als deel van het leven. Iedereen besteedt een vast tijdsbudget per dag aan verplaatsingen, maar de actieradius verschilt significant. Als je je moeilijk kan verplaatsen is je bereik maar klein.

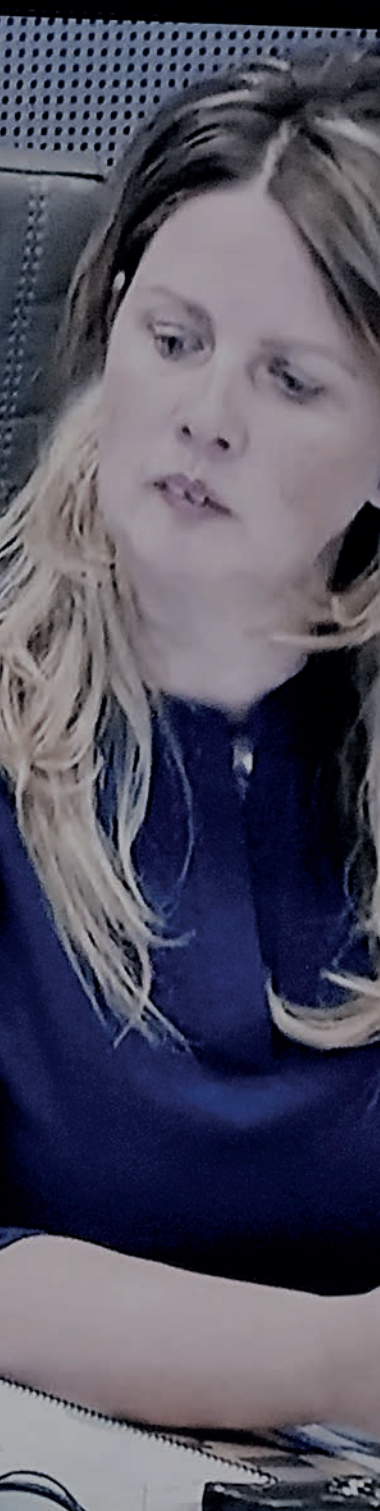
- Marcel Wijnker,  
toegankelijkheidsadviseur mobiliteit & omgeving, Inter -





Als je werk wil maken van toegankelijkheid moet je weten wat er speelt, kijken waar je op dit moment staat om dan een ambitieniveau te bepalen. Pas dan kan je een actieplan opmaken, waarin je budgetten vastlegt en aangeeft wie wat wanneer moet doen. Bouw daarbij kwaliteitschecks in door onafhankelijke experts en gebruikers.

- Marcel Wijnker, toegankelijkheidsadviseur  
mobiliteit & omgeving, Inter -



Maar het gaat om **meer dan trein, tram en bus** alleen. De concurrentiepositie van het openbaar vervoer ten opzichte van de eigen auto moet beter. Een betere doorstroming, minder omwegen en minder haltes moeten de nodige winst opleveren op vlak van doeltreffendheid. Dit betekent natuurlijk wel dat haltes vaak verder van de deur zullen liggen. Centraal in de plannen staat daarom de term **combimobiliteit**. Reizigers zullen verschillende vervoersmiddelen moeten gaan combineren om van A naar B te reizen. Goed uitgeruste knooppunten, zogenaamde Mobipunten moeten je toelaten om **vlot te schakelen tussen verschillende vervoersmiddelen**. Denk hierbij naast het openbaar vervoer ook aan (deel-)autosystemen, (deel-)fietsen, taxi's, ...

Ook het **vervoer op maat** gaat op de schop. De vervoersregio's krijgen de verantwoordelijkheid voor het vervoer op maat. Een op te richten **mobilitieitscentrale** zal de spin in het netwerk worden. Daar moeten mensen met al hun mobiliteitsvragen terecht kunnen.

## **Hoorzitting Vlaams Parlement, Commissie Mobiliteit en Openbare Werken**

De Commissie voor Mobiliteit en Openbare Werken van het Vlaams Parlement organiseerde op 20 september 2018 een hoorzitting over toegankelijk openbaar vervoer. Een **voorstel van resolutie** over de toegankelijkheid van De Lijn voor personen met een handicap en een **conceptnota voor nieuwe regelgeving** voor een toegankelijk openbaar vervoer waren de aanleiding.

We gebruikten die gelegenheid om ons voor te stellen en onze visie op een toegankelijk mobiliteitsbeleid uit de doeken te doen.

We maakten duidelijk dat je **toegankelijkheidsinspanningen niet alleen voor mensen met een handicap** moet doen. Veel meer mensen ondervinden mobiliteitsbeperkingen. Met de vergrijzing zal deze groep de komende jaren alleen maar groeien.



Het doel is dat iedereen zich kan verplaatsen en elkaar kan ontmoeten, dingen doen, deelnemen aan de maatschappij... Vlaanderen krijgt dan meer zelfredzame inwoners, die langer gezond zijn, minder eenzaam en gelukkiger.

Mobiliteit is een keten van elementen, uitgangspunten en belangen. Alleen regelgeving en goede wil is niet genoeg. Een **overkoepelende visie en geïntegreerd beleid is noodzakelijk**. We hebben een toegankelijkheidsplan nodig voor de volledige verplaatsingsketen in Vlaanderen. De verschillende beleidsniveaus en domeinen moeten daarbij aan hetzelfde zeel trekken.

Om te spreken van een toegankelijk mobiliteitssysteem moeten alle schakels van de mobiliteitsketen bruikbaar zijn voor iedereen. Dat wil zeggen dat er **in iedere stap van de verplaatsing aandacht moet zijn voor de toegankelijkheid van informatie, fysieke toegankelijkheid en dienstverlening**.



Hoe moet Vlaanderen dit aanpakken? We hadden al een idee en gingen ook bij de burens kijken, Brussel, Nederland, Frankrijk.

Eerst moet je een **ambitieniveau vastleggen**. Je moet dan weten wat mogelijk is en bepalen hoe hoog je de lat wil leggen. Daarna kijk je hoe je ervoor staat met een **onafhankelijke nulmeting**. Pas dan ga je van start met een actieplan. Een **groeitraject in verschillende stappen** met wie wat, waar en wanneer doet en aan welke kosten. Dit actieplan is de basis voor opvolging en bijsturing.

## **De betrokkenheid van gebruikers en onafhankelijke experts is essentieel.**

Zo maak je geen theoretische oefening maar een werkelijke inhaalbeweging op het terrein. Je moet daarvoor kwaliteitschecks inbouwen bij alle belangrijke stappen van het ontwikkelingsproces.

Als Vlaams expertisecentrum toegankelijkheid en Universal Design is **Inter dé aangewezen partij om de toegankelijkheid te bewaken**. We hebben een ruime expertise in toegankelijkheid van het vervoersaanbod, publieke ruimte en gebouwen, wijkontwikkeling en bereikbaarheid van voorzieningen. Daarnaast hebben we in het verleden projecten en onderzoeken gevoerd naar een toegankelijk vervoersysteem in Vlaanderen. Ten slotte organiseren we het **Vlaams Overleg Toegankelijkheid (VLOT)**, een platform voor dialoog en uitwisseling tussen gebruikersorganisaties, ervaringsdeskundigen, professionelen en beleidsmedewerkers.

## **Inter helpt toegankelijkheidsambities waar te maken**

Het nieuwe vervoersysteem kan een opportuniteit zijn maar we horen dat er nog veel vragen en onzekerheden zijn. We weten hoe belangrijk bewegingsvrijheid is, ook voor onze doelgroep. We volgen de ontwikkelingen op de voet. Waar mogelijk laten we dit weten aan beleid en stakeholders. Met altijd maar meer resultaten.

- We hebben een **samenwerkingsovereenkomst met De Lijn**. Inter gaf vormingen klantvriendelijk onthaal, screende Lijnwinkels en gaf toegankelijkheidsadvies op infrastructuurprojecten. We dachten ook mee over de toekomst van De Lijn op het stakeholdersforum.
- In opdracht van het Departement Mobiliteit en Openbare Werken beheren we het **informatieplatform MeerMobiel** ([www.meermobiel.be](http://www.meermobiel.be)). Hier informeren we zowel bezoekers met een (mobiliteits-)beperking als professionelen en beleidsmakers over het huidige aanbod van toegankelijk en aangepast vervoer. In de databank bundelen we alle aanbieders en diensten van aangepast vervoer, zoals openbaar vervoer, diensten aangepast vervoer, vrijwilligersvervoer en mindermobielencentrales, taxidiensten, ziekenvervoer, verhuur en delen van aangepaste wagens, ... Alle informatie op één plaats dus.
- Ieder jaar maken we een stand van zaken op van de vervoerssituatie in Vlaanderen. Deze **MeerMobiel Monitor** met cijfers, analyses, overzichten en vergelijkingen bezorgden we ook dit jaar weer aan het Departement Mobiliteit en Openbare Werken.

- In het kader van Basisbereikbaarheid maakten we deel uit van het **projectteam 'mobiliteitsknooppunten' binnen de kenniscel personenvervoer**. Het doel: een typologie van combipunten uitwerken met daarbij aandacht voor wat er minimaal aanwezig moet zijn, randfactoren/succesfactoren, ...
- Net voordat de Vlaamse Regering het ontwerp van decreet Basisbereikbaarheid goedkeurde (op 21 december 2018), organiseerde het Departement Mobiliteit en Openbare Werken op 11 december 2018 een eerste **klankbordgroep basisbereikbaarheid**. We uitten ook hier onze bezorgdheid over de mobiliteit van personen met een beperking en ouderen.
- In opdracht van Agentschap Wegen en Verkeer werkten we mee aan het **handboek 'Vergevingsgezinde infrastructuur voor kwetsbare weggebruikers'**. We waren lid van de werkgroep. Daar hielpen we bestaande regelgeving en richtlijnen verzamelen. We traden ook mee op als klankbord bij de ontwikkeling van een nieuw handboek.
- We hadden een kennismakingsgesprek op uitnodiging van **Infrabel, dienst strategie**.
- Verschillende formele en informele contacten mondden uit in een overleg van onze directeur met het beleid. Ze lichtte de werking van Inter toe en deed voorstellen voor een structurele samenwerking.

A photograph of a man in a wheelchair and a woman sitting at a table in an office. The man is on the left, wearing a dark blue jacket, and is gesturing with his right hand towards the woman. The woman is on the right, wearing a grey jacket, and is looking at the man with a thoughtful expression, her hand near her chin. They are both looking at documents on the table. In the background, there is a wooden cabinet with a printer and shelves with brochures labeled 'Bruges'.

**Kiezen voor een label**

**is kiezen voor ambitie**

**en meer duidelijkheid**



## Kiezen voor een label is kiezen voor ambitie en meer duidelijkheid

Je doet als bouwheer, eigenaar of organisator inspanningen voor toegankelijkheid? En je wil je ambities voor een betere toegankelijkheid en kwaliteit dan ook graag bekrachtigd zien en bekendmaken? Met onze kwaliteitslabels voor toegankelijkheid kan dat.

Je zegt ermee hoe toegankelijk je gebouw, evenement of dienstverlening is. Zo toon je in één oogopslag waaraan je medewerkers, klanten of bezoekers zich mogen verwachten. Het zegt veel over het gebruikscomfort voor iedereen. En mensen met een beperking of ouderen weten meteen dat ze je gebouw kunnen bezoeken of aan je congres of evenement kunnen deelnemen.

Vandaag bestaat er al een label voor toegankelijke gebouwen, een speciaal label voor meeting- en congrescentra en één voor evenementen.

## Toegankelijkheidslabels voor gebouwen

Nieuwbouw of verbouwplannen? Het label bekroont je inspanningen voor een goede toegankelijkheid en zet ze meteen in de kijker.

Geen plannen voor renovatie? Het label vertelt jou en iedereen hoe toegankelijk je gebouw is. En jij krijgt te horen hoe je het kan verbeteren.

### Algemeen A-label voor toegankelijke kantoorgebouwen

Dit label ontwikkelden we in opdracht van het **Agentschap Facilitair Bedrijf** van de Vlaamse overheid. Die neemt daarmee het voortouw voor toegankelijkheid, zowel bij bouw- als verbouwprojecten. Voor jou is het een duidelijk teken van jouw ambitie voor de kwaliteit van je gebouw.

- Je resultaat is een integraal **toegankelijk kantoorgebouw** waarmee je verder gaat dan alleen de wetgeving voor toegankelijkheid. Het steunt op belangrijke normen en richtlijnen voor toegankelijkheid, het kwaliteitshandboek voor kantoorgebouwen, inbreng van gebruikers en onze expertise...
- Je verhoogt het **gebruikscomfort**. Niet alleen **voor** mensen met een handicap of ouderen maar **ál je gebruikers en bezoekers**.
- Je krijgt een **betere toegankelijkheid van je volledige gebouw**. Want is één onderdeel niet toegankelijk? Dan kan het dat sommige mensen je hele gebouw moeilijk of niet kunnen gebruiken. Neem nu een goed toegankelijke vergaderruimte zonder toegankelijke weg er naartoe. Jammer, toch? Wij bekijken voor jou elk onderdeel en waken erover dat de volledige samenhang klopt.

Dit kwaliteitslabel heeft drie niveaus:

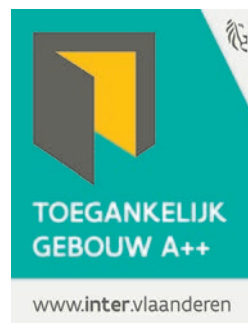
Het A++ label: uitstekend toegankelijk

Het A+ label: goed toegankelijk

Het A label: toegankelijk met hulp

Welke ondersteuning krijg je bij nieuwbouw of verbouwen?

- Een **handleiding** en inspiratie met ontwerpaanbevelingen en tekeningen
- Een **referentiekader** met alle criteria per gebouwonderdeel, als ontwerpinstrument en gids bij het bouwproces
- Een integraal **begeleidingstraject** in voortdurend overleg met jou







Thor Central is het voormalige hoofdgebouw van de mijnsite van Waterschei (Genk), een van de zeven steenkoolmijnen van het Kempens steenkoolbekken. Net volledig gerenoveerd is Thor Central een nieuwe, aantrekkelijke locatie voor congressen en meetings. Verleden en toekomst ontmoeten er elkaar. Thor Central was een van de locaties waar we het M-label hebben getest. We onderzochten de toegankelijkheid van het gebouw en bespraken hoe je die kan verbeteren met opdrachtgever, stad en uitbater. Resultaat: de nodige aanpassingen zijn in uitvoering.

## VDAB

De Vlaamse Dienst voor Arbeidsbemiddeling en Beroepsopleiding (VDAB) deed een beroep op onze expertise om de toegankelijkheid van haar gebouwen in kaart te brengen en te verbeteren. Onze toegankelijkheidsexperts begeleidden twee nieuwbouwprojecten en één verbouwproject in een integraal adviestraject van ontwerp tot oplevering. Daarnaast hebben we 75 gebouwen van de VDAB gescreend. Het gaf ons de kans om meteen een groot aantal gebouwen te onderzoeken. En de organisatie kreeg zo een duidelijk beeld over de toegankelijkheid én de bereikbaarheid van die gebouwen.

Resultaat? Een actieplan waarmee de VDAB aan de slag ging.

### Kantoorproject 2023 – Brussel

Vanaf 2023 verhuist de Vlaamse administratie uit een aantal kantoorgebouwen in de Brusselse Noordwijk. Dus is ze op zoek naar nieuwe huisvesting voor de betrokken ambtenaren. De Vlaamse overheid toont zo nog een keer haar voorbeeldfunctie. Ze gebruikte het A++ label als criterium in de ontwerpwedstrijd voor dit nieuwe gebouw. Inter begeleidde de inschrijvers met uitgebreid toegankelijkheidsadvies. Ondertussen is de wedstrijd afgelopen en de opdracht toegekend.

### M-label voor meetings, incentives en congressen

Het M-label werkten we uit voor meeting-, incentive en congressentra in opdracht van **Toerisme Vlaanderen**. Voor dit label vertrokken we van de werkwijze en de uitgangspunten van het A-label toegankelijke kantoorgebouwen.

Ook dit label werkt met deze drie kwaliteitsniveaus voor de infrastructuur:

1. **M++: uitstekend toegankelijk**
2. **M+: basistoegankelijk**
3. **M: toegankelijk met hulp en inspanningen**





“Geweldig! Dankzij de organisatie kon ik toch nog last minute genieten van Graspop! Ze hebben mijn knieblessure draaglijk gemaakt. :-) [...] Super bedankt!”

- bezoeker van Graspop Metal Meeting -





De bijhorende **leidraad** toegankelijke meetings en congressen geeft meetinglocaties en congresorganisatoren een bijkomende houvast voor integraal toegankelijke congressen. De **begeleiding** bij dit label gaat verder dan infrastructuur. Ook goede communicatie, extra voorzieningen, klantvriendelijkheid, dienstverlening en begrijpbare signalisatie zijn van uiterst belang als je praat over toegankelijkheid. In 2018 stapte een aantal meetinglocaties met ons in een intensief begeleidingstraject. Zo konden we het adviestraject testen, bijwerken en toepassen.

### Toegankelijkheidslabel evenement

Ook als je een beperking hebt, wil je net als iedereen naar evenementen kunnen gaan. Het label toegankelijk event is er **voor organisatoren** die drempels en ongemakken op hun evenement wegwerken. Een evenement dat beantwoordt aan zes toegankelijkheidsvoorwaarden, komt in aanmerking voor het label.

Je krijgt dit **label voor één editie** van je evenement. Zijn er meer? Als organisator kan je bij elke editie opnieuw aantonen dat de voorwaarden in orde zijn. Jij pakt zo weeral met je label uit. En mensen met een beperking krijgen keer duidelijkheid.



### Voorbeeld: Graspop Metal Meeting 2018

Het festival Graspop Metal Meeting is al meer dan twintig jaar een vertrouwde afspraak voor metalfans in België en daarbuiten. Ook voor bezoekers met een handicap. In 2018 vond het festival plaats van 22 tot en met 24 juni op zijn gekende terrein in Dessel.



Hoe zorg je als organisator dat je festival het label krijgt?

1. Zorg voor duidelijke en vlot bereikbare **informatie over de toegankelijkheid**. Voorzie ook contactinformatie waar bezoekers vooraf terecht kunnen met vragen over toegankelijkheid én een **infopunt** tijdens het evenement.
2. Je zorgt voor een **voorbehouden parking voor bezoekers met een beperking** dicht bij de ingang. Bezoekers kunnen op voorhand een parkeerplaats aanvragen. Dichtbij de camping als die er is.
3. Je maakt al je **publiekslocaties bereikbaar voor alle bezoekers**. Als dat niet kan, dan laat je je bezoekers dat weten.
4. Je biedt een **gelijkwaardige beleving** aan mensen met een beperking.
5. Je zorgt voor **toegankelijk sanitair**.
6. **Assistentiehonden** die herkenbaar zijn met een jasje, beugel of speciale riem, **laat je toe**.

## Onze ambitie voor de toekomst?

Een label voor elk gebouw, dienstverlening of evenement in Vlaanderen!

Met onze bestaande labels. En ook met nieuwe labels. Weliswaar met onze vertrouwde en beproefde aanpak en uitgangspunten. Maar altijd in overleg en op maat van de noden, wensen en visie van elke sector. Dankzij die werkwijze krijgen we ook uit nieuwe hoeken vragen om een label te realiseren. Zo werken we vanaf 2019 aan een label voor de Vlaamse sport- en cultuursector.

## Thuis wonen ondersteunen voor een bijzondere doelgroep

Thuis blijven wonen met een handicap, daar zijn meestal hulpmiddelen voor nodig. Thuiswonende kinderen en volwassenen met een cognitieve beperking en gedragsproblemen hebben dan nog eens bijzondere noden. Het Vlaams Agentschap voor Personen met een Handicap (VAPH) staat in voor tegemoetkomingen voor hulpmiddelen en aanpassingen. Het vroeg ons om te bekijken op welke manier dat deze groep ondersteund kan worden om thuis te blijven wonen. Daarvoor deden ze een beroep op onze ervaring met praktijkgericht onderzoek in het werkveld.

### Onderzoeken en verfijnen

Als Inter staan we namelijk tussen het beleid, het werkveld en de doelgroep. Een goede positie om stap voor stap de behoeften en de mogelijkheden te verkennen. Al snel werd duidelijk dat voor deze groep een lijst met kant-en-klare hulpmiddelen niet zou volstaan. Niet alleen hebben ze vaak oplossingen op maat nodig. Er zijn ook heel wat andere voorwaarden die bepalen of iemand thuis kan blijven wonen.

We lijnden de doelgroep verder af. Ze verschillen naargelang hun nood aan aanpassingen, hulpmiddelen en ondersteuning. Sommigen kunnen nog volledig thuis wonen, anderen dan maar weer voor een deel van de tijd. De sleutel ligt in een **combinatie op maat van ondersteuning, hulpmiddelen en de aanpassing en inrichting van de woning**. De juiste **begeleiding en advies** maken een verschil. Daarnaast moeten mensen hun weg vinden naar al de **informatie** die ze nodig hebben.



## Inzichten voor het beleid

We maakten een overzicht van de belangrijkste **voorwaarden en hefboomen** die thuis wonen mogelijk maken en houden. Met een voorstel voor hoe je de informatie over hulpmiddelen en randvoorwaarden tot bij de gebruikers krijgt.

We deden ook **aanbevelingen** voor hoe het VAPH hen verder kan ondersteunen. Het VAPH kreeg een lijst met vaak gebruikte hulpmiddelen en een shortlist voor toevoeging aan zijn refertelijst. Dat is de lijst met hulpmiddelen en aanpassingen waarvoor personen met een handicap van het VAPH een tegemoetkoming kunnen krijgen. Die toevoegingen deelden we in volgens dagelijkse handelingen thuis, zoals je wassen, eten en drinken, slapen en rusten. We stelden ook een lijst op van veelvoorkomende woningaanpassingen, met het voorstel om daarvoor in de toekomst tegemoetkomingen toe te kennen.

### Sleutel = combinatie





**Toegankelijk**

**Open Erfgoed**

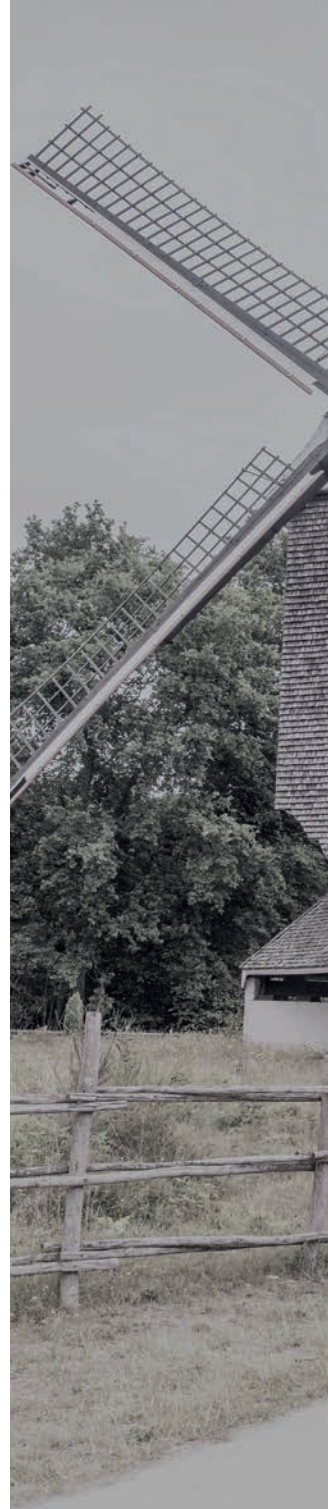
## Toegankelijk Open Erfgoed

Vlaanderen telt heel wat beschermde erfgoedsites die je kan bezoeken. Dagelijks zetten talrijke professionelen en vrijwilligers zich in om geïnteresseerde bezoekers te verwelkomen. Om bijzondere en karakteristieke sites van beschermd onroerend erfgoed in de kijker te plaatsen, ontwikkelde het Agentschap Onroerend Erfgoed een exclusief kwaliteitslabel: de erkenning als open erfgoed.

### Wanneer spreek je van open erfgoed?

- Het is een beschermd onroerend goed of een erfgoedlandschap.
- Het wordt op regelmatige basis opengesteld voor het publiek.
- Bezoekers krijgen op een actieve en sprekende manier inzicht in de erfgoedwaarde van de site.
- De site is erkend door het Agentschap Onroerend Erfgoed.

Het label is handig voor bezoekers die op zoek zijn naar kwaliteitsvolle, toegankelijke, opengestelde erfgoedsites. Maar de sites zelf zijn ook inspirerende voorbeelden voor andere sites. Inter neemt deel aan de erkenningscommissie, waar alle aanvragen tot open erfgoed besproken worden.









## Toegankelijkheid als erkenningscriterium bij open erfgoed

De commissie kan beschermd erfgoed erkennen als open erfgoed als het voldoet aan vier criteria.

1. De openstelling geeft de bezoeker inzicht in de erfgoedwaarden, -kenmerken en -elementen van het goed in hun maatschappelijke context.
2. De openstelling richt zich op minstens twee verschillende doelgroepen.
3. De openstelling is inspirerend voor Vlaanderen of een ruimer gebied op de volgende vlakken:
  - a. de manier waarop en de frequentie waarmee de locatie wordt opengesteld en de keuzes die daarbij worden gemaakt;
  - b. de wijze van beheer van de site, inclusief de publiekswerking;
  - c. de netwerking en complementariteit met andere sites die erkend zijn als open erfgoed.
4. Het goed is, in de mate dat de verplichtingen van de bescherming dat toelaten, integraal toegankelijk voor bezoekers. Daarvoor moet een advies over de toegankelijkheid gevraagd worden aan Inter.

Twee van de vier criteria zijn in ons verhaal van belang, omdat ze inspelen op inclusie en integrale toegankelijkheid.

### 2. Richt je op verschillende doelgroepen

Probeer verder te denken dan de traditionele doelgroepen, zoals gezinnen met jonge kinderen of scholen. Waarom niet richten op zakenlui, mensen met een migratieachtergrond of mensen met een handicap? In een doordacht doelgroepenbeleid hoef je niet voor elke doelgroep een apart aanbod uit te werken. Werk wel zo **inclusief** mogelijk, zodat je aanbod zoveel mogelijk doelgroepen bereikt.

### 4. De erfgoed site moet integraal toegankelijk zijn voor alle bezoekers

Als eigenaar moet je aantonen dat je **advies** gevraagd hebt bij **Inter**. Bij ons advies houden we altijd rekening met de erfgoedcontext en streven we ernaar om de volledige site zo toegankelijk mogelijk te maken.

Bij toegankelijkheidsproblemen zoeken we naar geïntegreerde oplossingen zodat we steeds de volwaardige beleving van het kernverhaal voor alle bezoekers kunnen garanderen. Voor wie de site niet vlot toegankelijk is, zoeken we naar gelijkwaardige alternatieven.



“Doordat Bokrijk als Open Erfgoed erkend is, is het belangrijk dat de gebouwen en tentoonstellingen voor iedereen maximaal bereikbaar zijn. De wetgeving in verband met toegankelijkheid toegepast op historische gebouwen in een museumcontext, is niet evident. Hierbij is de ervaring en inbreng van Inter en het mee zoeken naar de beste oplossing zeer belangrijk.”

- Lies Haesebrouck,  
Coördinator Restauraties Bokrijk -



## Bokrijk bijvoorbeeld

Het provinciaal domein Bokrijk in Genk is een van de belangrijke attractiepolen van de provincie Limburg. Naast het gekende openluchtmuseum is er een grote speeltuin en een uniek arboretum. Een plek waar cultuur, erfgoed, toerisme en natuur elkaar versterken.

Bokrijk wil voluit gaan voor een integraal toegankelijkheidsbeleid. Deze waarden zijn mee opgenomen in het beheersplan toegankelijkheid, gestoeld op de filosofie van Universal Design.

In 2017 startte Bokrijk met de restauratie van elf historische gebouwen. Gespreid over een periode van vijf jaar komen vervolgens alle monumenten in het Openluchtmuseum aan de beurt. Bij de restauratie, conservatie en tentoonstelling van de gebouwen op het domein zoekt men constant naar een evenwicht tussen de erfgoedwaarde en de toegankelijkheid voor een hedendaags, divers publiek.

Bij de voorstudie van elk restauratiedossier geeft Inter toegankelijkheidsadvies, op basis van een plaatsbezoek en een gesprek met de uitbaters en de architecten. Het advies maken we op in functie van de historische waarde en rekening houdend met de technische mogelijkheden (of beperkingen). De knelpunten die we in onze adviezen aanhalen, worden goed aangepakt bij de restauratie.

A group of people are gathered around a table in a meeting room. In the background, there is a projector screen and a poster for 'INTER' with the tagline 'tussen mens en d' and the text 'Samen werken aan toegankelijke events voor iedereen'. The text is overlaid on the image in several white boxes.

**Accessible**

**Culture**

**& Training (ACT):**

**Werken aan**

**toegankelijke**

**podiumkunsten**

**met Europese**

**partners**



# Accessible Culture & Training (ACT): Werken aan toegankelijke podiumkunsten met Europese partners

Het Europees project Accessible Culture & Training (ACT) liep van 2015 tot 2018. ACT ziet toegang tot cultuur als een zaak van gelijke kansen en een recht van iedereen. Zo wordt cultuur ook echt deel van het dagelijks leven van personen met of zonder beperkingen. Of ze nu deelnemer of toeschouwer zijn.

We stapten in het project samen met zeven Europese partners: vier universiteiten, twee theaters en een ministerie van cultuur in de lokale overheid.

## Wat was onze rol?

Als expertisecentrum had Inter een belangrijke rol binnen het project: we bewaakten de strategie van **Universal Design** en toegankelijkheid en zorgden zo voor een meerwaarde voor een zo groot mogelijke groep gebruikers. Ook waren we verantwoordelijk voor het onderzoek naar de mogelijkheden om een **Europees label** voor de toegankelijkheid van culturele evenementen te creëren.



Verder ondersteunden we de partners bij het uitwerken van:

- een nieuw professioneel profiel voor een **toegankelijkheidscoördinator** en -manager in de podiumkunsten;
- een **opleiding** voor wie zich tot dit profiel wil bijscholen.

## Toegankelijkheidscoördinator of -manager in de podiumkunsten

Essentieel voor een betere toegankelijkheid in de podiumkunsten is een coördinator of manager met de nodige kennis en vaardigheden die hierover waakt binnen zijn eigen organisatie. Deze medewerker weet wat er nodig is om een cultureel evenement toegankelijk te maken en weet ook bij wie of welke organisaties hij daarvoor terecht kan. Hij zorgt ervoor dat er intern aandacht is voor toegankelijkheid. We werkten mee aan het **beroepsprofiel** van deze toegankelijkheidsmedewerker.



**INTER**  
tussen mens en omgeving

Samen werken  
aan toegankelijke  
events voor iedereen



Ook droegen we bij aan de opleiding voor wie zich wil bijscholen tot toegankelijkheidscoördinator en -manager. De opleiding kreeg de vorm van een open onlinecursus: Accessibility to the Scenic Arts. De cursus werd gelanceerd in september 2018 en is voor iedereen beschikbaar op het onlineplatform Coursera. Hij loopt over zes weken waarin de essentiële elementen van toegankelijkheid in de podiumkunsten aan bod komen. Daarnaast krijgen de deelnemers ook opdrachten om de opgedane kennis te verdiepen.

## Toegankelijkheidslabel voor culturele evenementen

Is het mogelijk om een label uit te werken dat weergeeft hoe toegankelijk een cultureel evenement is? Inter zocht, samen met de partners, naar een antwoord op die vraag. Het resultaat is de definitie van een toegankelijk evenement, een evaluatiemethode en richtlijnen voor wie het voorstel verder wil uitwerken en toepassen in de praktijk.

Wanneer is een cultureel event in de podiumkunsten toegankelijk?

1. De **communicatie** is duidelijk en voor iedereen toegankelijk: toegankelijkheidsinformatie is beschikbaar, onthaalpersoneel weet hoe het klantvriendelijk communiceert en een contactpersoon is aanwezig.
2. Het evenement vindt plaats in een **toegankelijke omgeving**: op zowel vaste als tijdelijke locaties kan iedereen zich probleemloos verplaatsen op het evenement en gebruik maken van de dienstverlening.
3. Alle toeschouwers kunnen een **kwalitatieve ervaring** beleven met verschillende zintuigen (zien, horen, proeven, aanraken en ruiken).
4. Het evenement is eenvoudig om aan deel te nemen en **voor iedereen te begrijpen** en biedt **assistentie- en toegankelijkheidsdiensten**.

We stelden een praktische gids op die organisatoren meer uitleg en duiding geeft bij de vier doelstellingen. Deze gids kan bovendien gebruikt worden door de toegankelijkheidscoördinator of -manager. De onlinecursus Accessibility to the Scenic Arts is daarbij een mooie aanvulling voor wie meer wil weten.

In eigen land konden we het label een mooi vervolg geven in een samenwerking met Cultuur Vlaanderen: samen gaan we het engagement aan om het label te vertalen naar de Vlaamse context. Wordt vervolgd in 2019!



Conclusie van de dag: toegankelijkheid verbeteren is belangrijk en vraagt om een professionele aanpak. Enkel zo kan je oplossingen integreren in een dagelijkse werking en programmatie. Kennis, een plan van aanpak, een budget, medewerking van technische en artistieke medewerkers zijn onmisbaar.

- deelnemer ACT -



## Promotie en inspiratie voor toegankelijkheid in de podiumkunsten

Tijdens het project communiceerden we uitgebreid de resultaten en doelstellingen via sociale media en andere (internationale) netwerken.

Ook organiseerden we samen met Stadstheater NTGent op vrijdag 4 mei 2018 de **studiedag 'Verruim je publiekswerking – toegankelijkheid in de podiumkunsten'**. Op die dag hebben we medewerkers van de sector uitgenodigd om de uitdagingen, maar vooral ook de oplossingen, mogelijkheden en winsten van een betere toegankelijkheid te leren kennen. In de voormiddag presenteerden we de **resultaten van het ACT-project** en belichtten we aspecten die een toegankelijker aanbod en locatie ondersteunen. In de namiddag gingen we **praktisch aan de slag** met toepassingen die podiumkunsten toegankelijk maken voor mensen met een visuele of auditieve beperking. Audiodescriptie, ringleiding, tolken Vlaamse Gebarentaal en de concrete organisatie ervan kwamen aan bod. Uiteraard waren alle presentaties en de workshops zelf toegankelijk voor mensen die hier nood aan hadden.

Als sluitstuk was er 's avonds het **theaterstuk 'Menuet'**, een encenering van de gelijknamige roman van Louis Paul Boon. Deze voorstelling maakten we **toegankelijk voor zoveel mogelijk doelgroepen**. Deelnemers konden zo ervaren wat ze die dag allemaal hadden gehoord.



# Cultural Heritage for



Unlocking  
Europe's  
potential  
through  
Design for All

**Onze missie**

**versterken**

**via netwerken**

**en congressen**



“Op deze manier krijgen we een beter zicht op Design for All of ontwerpen voor iedereen. Niet alleen in West-Europa, maar ook wereldwijd. We leren bij van andere landen, maken kennis met goede voorbeelden en gaan na wat er mogelijk is binnen onze Vlaamse context.”

- Kathleen Polders en Fien Van den Abeele,  
medewerkers van Inter -







## Onze missie versterken via netwerken en congressen

Inter wil de interactie tussen mens en omgeving verbeteren. Zoiets kan je niet alleen. Als verbinding tussen het beleid, gebruikers en professionelen is netwerken een wezenlijk onderdeel van onze werking. En dat doen we niet alleen in Vlaanderen, maar in heel België en zelfs daarbuiten.

Via netwerken en congressen zetten we partnerschappen op om onze missie waar te maken. We leren er bij over de laatste ontwikkelingen in ons werkveld en dragen ook zelf bij met onze eigen expertise. We wisselen er ervaringen uit met partners en horen hoe anderen denken over toegankelijkheid. Het helpt ons het denken over toegankelijkheid en ontwerpen voor iedereen te veranderen. Bovendien staat het ons toe ambitieus te zijn in onze doelen en die ambitie ook te delen met anderen.

Van al onze netwerkactiviteiten stellen we er vier voor met een zwaartepunt in het afgelopen jaar. Bij alle vier draait het om ontwerpen. Onze partnerschappen of zicht op een partnerschap met hen zijn het resultaat van strategische keuzes en contacten. Want de ontwerpwereld is voor ons een sleutelsector bij uitstek om toegankelijkheidsvoorwaarden en mogelijkheden tot uitvoering te brengen.

### Internationale netwerken en samenwerken

#### International Union of Architects (UIA)

De Internationale Unie van Architecten (UIA) vertegenwoordigt als enige organisatie alle architecten van de wereld. Dat zijn er zo'n 3,2 miljoen, verdeeld over verschillende regio's in de wereld.

De **UIA-werkgroep Architecture for All (AfA) – Region 1** vertegenwoordigt **West-Europa en promoot toegankelijkheid en ontwerpen voor iedereen**. De voorgaande jaren zetelde professor Hubert Froyen van de UHasselt voor ons land in deze werkgroep. In 2018 mochten wij de fakkel van hem overnemen.

Van 1 tot 3 juli 2018 waren we te gast in Luxemburg voor deze werkgroep. Er waren vertegenwoordigers aanwezig van Luxemburg, België, Ierland, Duitsland, Italië, het Verenigd Koninkrijk, Spanje en Argentinië.



Wat stond er op de agenda? Een driejarenplanning, vorming en training, goede praktijken van cultureel erfgoed, en lokale richtlijnen en regelgeving rond aanpasbare woningen. Ook de Friendly Spaces Award 2020 kwam aan bod. Die prijs erkent gebouwen en openbare ruimtes die een inspirerend voorbeeld vormen voor inclusief ontwerpen en moedigt zo architecten aan om te ontwerpen voor iedereen.

### **Het netwerk EIDD en het congres Cultural Heritage for All**

Design for All Europe (EIDD – European Institute for Design and Disability) is een **platform van academici, ontwerpers, overheden en organisaties** met één gezamenlijk **doel: een inclusief en toegankelijk Europa** voor iedereen.

Enkele van hun uitgangspunten: 'Good design enables, bad design disables' of 'Een goed ontwerp heft beperkingen op, een slecht ontwerp veroorzaakt ze net'. En ook 'Design for All is design for human diversity, social inclusion and equality' of 'Ontwerpen voor iedereen is ontwerpen voor diversiteit, sociale inclusie en gelijkheid.' Zo denken wij daar ook over.

Daarnaast doen we dingen die uniek zijn in Europa: daar zijn wij al lang van overtuigd. We gingen dan ook met enthousiasme in op de vraag van EIDD om onze organisatie voor te stellen op hun congres Cultural Heritage for All op 28 en 29 november in Pescara, Italië.

Onze contacten en opvolging zullen begin 2019 uitmonden in een officiële toetreding tot dit netwerk.

### **Europees Netwerk voor Toegankelijk Toerisme (ENAT)**

ENAT is een **platform van vernieuwers in onderzoek, uitdragen en toepassen van toegankelijk toerisme**. De leden willen de toegankelijkheid verbeteren van informatie, vervoer, infrastructuur, ontwerp en dienstverlening voor toeristen.

Op 21 september 2018 organiseerden we samen met ENAT Access Angels, een inspiratiedag voor wie als vrijwilliger wil bijdragen aan de toegankelijkheid van toerisme. Veel mensen hebben daar baat bij. Als goed opgeleide vrijwilliger maak je voor hen het verschil tussen gokken dat alles goed zal lopen in een onbekende omgeving of een ervaring waar ze nog lang van nagenieten. Of dat nu een wandeling op het platteland, een dagje naar het strand of een muziekfestival is.

Tijdens deze inspiratiedag kon je ontdekken welke opleidingstechnieken en vaardigheden het toeristisch aanbod meer toegankelijk en inclusief maken. We stelden ook inspirerende praktijkverhalen uit heel Europa voor. Die toonden het belang van vrijwilligers in een toegankelijke toeristische bestemming aan.

## Netwerken en samenwerken in Vlaanderen

### Netwerk Architecten Vlaanderen (NAV)

NAV is de **grootste Vlaamse architectenorganisatie** en vertegenwoordigt meer dan 70% van de architecten in Vlaanderen en Brussel. Zo versterkt het de sector. NAV geeft vormingen en advies aan zijn leden over de dagelijkse praktijk van de architect.

Inter en het Netwerk Architecten Vlaanderen (NAV) besloten in 2018 elkaars werking te versterken. Waarom? Dat ligt voor de hand. Dankzij onze samenwerking kunnen we het thema van toegankelijkheid ook op die manier tot bij die belangrijke groep van stakeholders brengen. En tegelijk onze werking en dienstverlening nog beter op hen afstemmen. Ontwerpen voor iedereen, veel architecten hebben er vandaag al aandacht voor. Voortaan vind je als architect nog makkelijker je weg naar ons voor ondersteuning en toegankelijkheidsadvies. Daar doe je in je dagelijks werk je voordeel mee. Met jouw en onze expertise samen zetten we elk bouwontwerp om in een efficiënt, aantrekkelijk en comfortabel eindresultaat.

### Verkennen van mogelijkheden met de Vlaamse bouwmeester

De Vlaamse bouwmeester heeft als opdracht de **architectuurkwaliteit van de gebouwde omgeving te bevorderen**. Hij en zijn team begeleiden opdrachtgevers bij publieke en publiek-private projecten op het vlak van het ontwerpen en realiseren van gebouwen, publieke ruimte, landschap en infrastructuur. Dat doen ze in relatie tot de veranderende maatschappelijke uitdagingen en met het oog op samenwerking met betrokken actoren en sectoren over beleidsdomeinen heen.

Ook heeft de Vlaamse bouwmeester als taak om na te denken en standpunten en adviezen te ontwikkelen over deze kwesties voor het beleid. Toegankelijkheid en Universal Design, of ontwerpen voor iedereen zijn thema's die nauw vervlochten zijn met architectuurkwaliteit.

Met het team van de Vlaamse Bouwmeester gaan we dan ook graag in overleg om architectuur en toegankelijkheid hand in hand te laten gaan. In 2018 leerden we elkaars werking en uitdagingen beter kennen. Dat zetten we verder in 2019.



“De samenwerking tussen Inter en NAV zorgt ervoor dat wie bouwt, ook aan toegankelijkheid denkt. Anderzijds houdt NAV Inter op de hoogte van wat er leeft bij ontwerpers.”

- Kris Baetens, directeur van NAV en Wendy Metten, directeur Inter -





**Vlaams-Brabantse  
gemeenten  
werken aan  
toegankelijkheid**



# Vlaams-Brabantse gemeenten werken aan toegankelijkheid

Van 1 juni 2017 tot 1 juni 2018 liep de provinciale campagne 'Jouw gemeente, toegankelijke gemeente? Samen werken we eraan!' in Vlaams-Brabant. Het doel? De gemeenten doorliepen tien punten en werkten zo aan toegankelijkheid samen met Inter, On Wheels en de provincie Vlaams-Brabant. 33 Vlaams-Brabantse gemeenten gingen de uitdaging aan.

## Wat was de inzet?

De gemeenten die op 1 juni 2018 de tien punten hadden doorlopen, kregen van de provincie officieel het '**handvest van toegankelijke gemeente**'. Deze titel mogen ze een jaar lang dragen en communiceren.

## De tien punten

- Organiseer een knelpuntenwandeling.
- Screen handelszaken en één openbaar toilet.
- Plaats informatie over gescreende parkeerplaatsen op de gemeentelijke website.
- Plaats informatie over de Mobiliteitscentrale Aangepast Vervoer op de website van je gemeente.
- Organiseer een toegankelijk evenement.
- Op basis van de resultaten uit de screenings van parkeerplaatsen pas je parkeerplaatsen aan zodat ze conform de wetgeving zijn.
- Laat vijf stedenbouwkundige dossiers adviseren op toegankelijkheid.
- Organiseer een overleg tussen gebruikers en het gemeentelijk bestuur.
- Hou een planningsgesprek met Inter en de provincie.
- Stel een engagementsverklaring op waarin de gemeente zich engageert om de acties voort te zetten na afloop van de campagne.

## Startschot in de Brabantthal

De officiële lancering van het programma was op 30 mei 2017 in de Brabantthal in Leuven. Daar maakten de 33 deelnemende gemeenten kennis met de tien punten in het programma en ondertekenden ze een **engagementsverklaring**.

## Inter bood de gemeenten ondersteuning

Samen met de deskundige toegankelijkheid van de provincie coördineerden we de actie. Elke gemeente kon rekenen op onze intensieve **begeleiding door het project heen**.

- Samen met een medewerker van de provincie gingen we langs bij elke deelnemende gemeente om te bekijken hoe de gemeente haar **toegankelijkheidsbeleid** (verder) kon uitwerken en de punten in het programma concreet kon realiseren.
- Een medewerker van Inter ging ook langs voor een tweede gesprek om **advies** te geven bij de organisatie van een **toegankelijke publieksactiviteit**.
- We ondersteunden de gemeenten om goed te **communiceren** over het toegankelijke evenement en gingen ter plaatse kijken of de toegankelijkheid gewaarborgd was.
- We ontwikkelden een draaiboek voor de organisatie van een **knelpuntenwandeling** en we stelden ook een checklist op om te gebruiken tijdens de wandeling.
- We gaven advies om aangepaste en voorbehouden **parkeerplaatsen** aan te passen aan de wetgeving.
- We screenden **handelszaken**.
- We toetsten **stedenbouwkundige aanvragen** aan de Vlaamse Stedenbouwkundige Verordening Toegankelijkheid.

## Feestelijke afsluiting van de campagne

Op 8 juni 2018 sloten de provincie en Inter de campagne feestelijk af in het Provinciehuis in Leuven. De deelnemende gemeenten kregen daar het handvest en de titel van toegankelijke gemeente.

Deze gemeenten behaalden het handvest toegankelijke gemeente: Aarschot, Affligem, Asse, Diest, Huldenberg, Kortenaken, Kapelle-op-den-Bos, Lennik, Leuven, Lubbeek, Machelen, Merchtem, Sint-Pieters-Leeuw, Tienen, Tremelo, Vilvoorde, Zaventem, Zoutleeuw.

“We gaan verder met concrete acties. Door de samenwerking met de technische diensten om de tien punten in orde te krijgen, merken we dat er méér praktische zaken in orde geraken. We plannen ook een opleiding over de aanleg van voorbehouden parkeerplaatsen voor de werklieden. We beschikken nu over een inventaris. Dat is heel handig. We hebben de ambitie om elk jaar een tiental parkeerplaatsen te verbeteren. We willen ook jaarlijks minstens één evenement toegankelijk maken.”

- Linde Lengeler, medewerker dienst Sociale Zaken gemeente Asse -



“We hechten veel aandacht aan toegankelijkheid voor kansengroepen. Toegankelijkheid vormt voor 20% van de bevolking een essentieel onderdeel om te kunnen participeren aan het maatschappelijk leven. De lokale besturen zijn hierin onze voornaamste partners. Vandaar dat we deze campagne vooral aan hen hebben gericht.”

- Marc Florquin, gedeputeerde voor toegankelijkheid (2012-2018) -

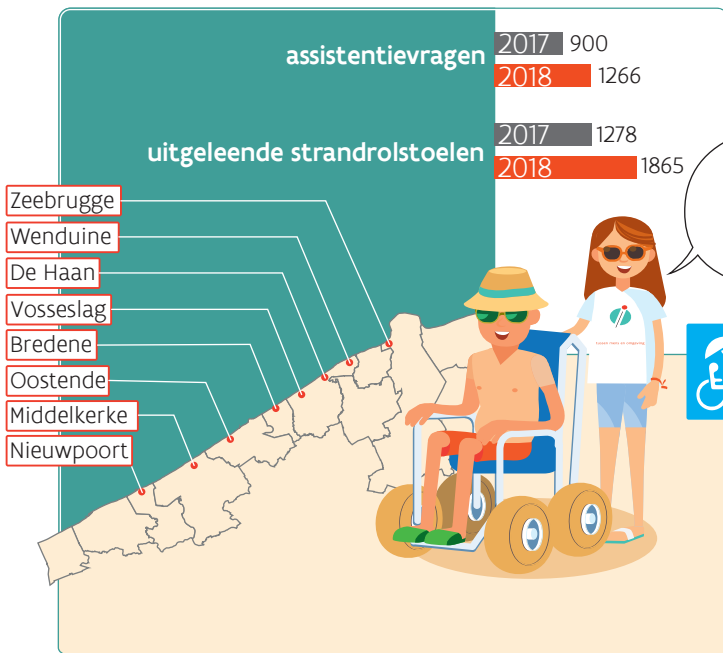
# Voor en door iedereen



4



# Voor en door iedereen



Zon, zee... zorgeloos is:

- Een toegankelijke omgeving
- Een toegankelijk strand
- Opgeleide assistenten
- Volledig gratis



We houden de vinger aan de pols. Via onze zomerevaluatie hebben we de waardering van bezoekers met een handicap en vrijwilligers gepeild.



**Evaluatie zomer 2018 door bezoekers met een handicap:**

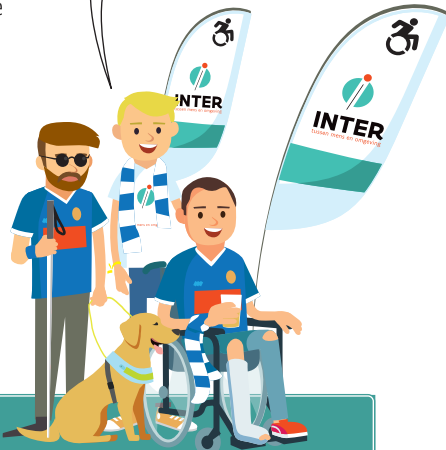
- 1001 ingevulde evaluaties
- Score Inter-assistenten 4,7/5
- De toegankelijkheid op evenementen 4,2/5

**Evaluatie zomer 2018 door de vrijwilligers:**

- 130 ingevulde evaluaties
- Waren de shiften goed verdeeld? 4.3/5
- Kwaliteit van de instructies ter plaatse? 4.3/5
- Sfeer onder vrijwilligers? 4.3/5
- Zat het aantal vrijwilligers op het evenement goed? 4.3/5



blindentribunes en assistentie bij voetbal



- 410 vrijwilligers aan het werk
- 64 nieuwe vrijwilligers
- 3 events PER WEEK van mei tot en met augustus
- We hielpen alleen al in de festivalzomer meer dan 3000 bezoekers met een beperking



Een record!

**ROCK WERCHTER**  
5-6-7-8 JULY 2018

520 aanvragen van bezoekers met een handicap op Rock Werchter. Het hoogste aantal aanvragen voor 1 evenement.



In 2018 verschenen verschillende publicaties van derden met informatie voor gebruikers op basis van screenings van Inter



- Update brochures aangepast sanitair voor provincie West-Vlaanderen
- Update brochures toegankelijke restaurants en cafés aan de Vlaamse kust voor provincie West-Vlaanderen
- Wandel en fietsroutes voor speciale editie van fiets- en wandelmagazine StapAf van provincie Oost-Vlaanderen
- Toegankelijkheidsinfo voor toeristische Kempense Abdijenroute voor provincie Antwerpen
- Update brochure toegankelijk 'Brugge toegankelijk voor iedereen' voor Toerisme Vlaanderen
- Brochure 'Mechelen toegankelijk voor iedereen' voor Toerisme Vlaanderen

## Samen rond de tafel met VLOT

Toegankelijkheid maakt het dagelijks leven makkelijker en aangenamer voor iedereen. Maar heb je een handicap of ben je ouder? Dan is een toegankelijke omgeving vaak een voorwaarde om voluit mee te doen met wat anderen vanzelfsprekend vinden.

Daarom werken we aan een betere toegankelijkheid van Vlaanderen, samen met de mensen die er het meest nood aan hebben. Al van bij onze start doen we op verschillende manieren een beroep op hun ervaringsdeskundigheid. Dit jaar kwam daar VLOT bij, het Vlaams Overlegplatform Toegankelijkheid.

Op dat platform ontmoeten beleidsmakers, professionelen en organisaties voor personen met een handicap en ouderen elkaar een paar keer per jaar. De gebruikersorganisaties zijn samen met Gelijke Kansen in Vlaanderen vaste leden. Het thema van de dag bepaalt wie van het beleid en de professionele sector mee aan tafel zit.

### De start

Op 25 juni traptten we VLOT af in Gent met de naderende gemeenteraadsverkiezingen op de agenda. Steden en gemeenten hebben immers een belangrijke rol in het toegankelijk maken van onze omgeving. VLOT bekeek hoe dat nog beter kan.

Daar bleek uit dat een aparte **schepen voor toegankelijkheid** een groot verschil kan maken voor een beter beleid. Zeker als er daarnaast aandacht voor het thema is binnen alle beleidsdomeinen. Ook lokaal overleg is een belangrijke sleutel. **Meer en beter samenwerken** is nodig. Het bestuur van een stad of gemeente en haar medewerkers, maar ook de adviesraden voor personen met een handicap en ouderen moeten vaker samenzitten. Die adviesraden kunnen daarbij ondersteuning gebruiken: een **betere kennis en goede voorbeelden van toegankelijkheid**.

De aanbevelingen van VLOT leidden ook al meteen tot een praktisch resultaat. Voor de verkiezingen in oktober maakten we de folder 'Klantvriendelijk onthaal van personen met een handicap en ouderen op de verkiezingsdag'. Die vertelt leden van het stembureau hoe je op een goede manier met deze kiezers omgaat. Meer weten? Blader snel naar hoofdstuk 2.

## Sam, onze 'Inter-held'

Bijna 400 Inter-vrijwilligers zetten zich elk jaar in om bezoekers van toegankelijke evenementen te ondersteunen. Inter-assistenten heten bezoekers welkom, geven hen informatie en assisteren waar gewenst en nodig. Zij zijn de echte helden van Inter. Sam, de Inter-held, ontstond in maart 2018 op Facebook om alle Inter-vrijwilligers extra onder de aandacht te brengen. Maar ook om anderen te overtuigen om nog meer vrijwilligers te werven.

### Groepsgevoel en werving op sociale media

Sam zet op Facebook regelmatig vrijwilligers in de bloemetjes. Ook post hij foto's en filmpjes van op de evenementen. Vrijwilligers delen deze berichten massaal en taggen Sam in hun berichten. Het creëert een **groepsgevoel** op Facebook. Op die manier zien anderen wat het inhoudt om een Inter-vrijwilliger te zijn en wekt het de **interesse van potentiële vrijwilligers**. Mét succes! Tijdens de zomer van 2018 hebben zich meer dan 60 nieuwe vrijwilligers ingeschreven.



### Groepsgevoel en werving op evenementen

Ook op de evenementen was Sam er vorig jaar bij. Al onze vrijwilligers die aan het werk zijn, krijgen een button van Sam. Met die buttons en een flyer kunnen onze vrijwilligers geïnteresseerde bezoekers meer vertellen over onze werking en over wat het betekent om vrijwilligerswerk te doen bij Inter. Want, uiteindelijk zijn en blijven het **onze beste ambassadeurs!**





“Dank je wel, Sam de Inter-held! Dankzij jullie hadden wij weer een fantastisch, zorgeloos en toegankelijk weekend! Echte helden!”

- festivalbezoeker op Facebook -

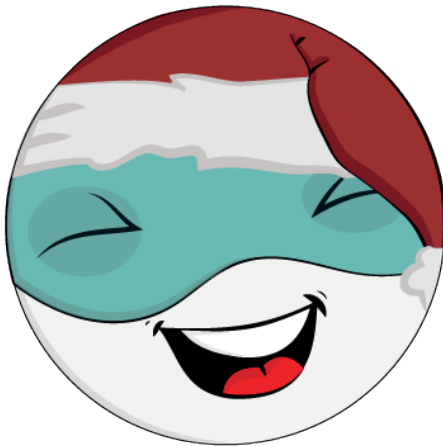


Sam kleedt zich ook op voor de grote festivals. Wat dacht je van een metal-Sam op Graspop Metal Meeting of van een groene jongen voor Dranouter Festival? Het past hem allemaal!

Zo zijn de buttons van 2018 een echt collector's item geworden! Vrijwilligers die verschillende festivals deden, verzamelden een aangepaste Sam-button van elk festival.

### **Na het festivalseizoen**

Ook na het drukke festivalseizoen zit Sam niet stil. Tijdens het najaar was hij druk in de weer om onze vormingen voor nieuwe vrijwilligers, de Inter-ducties, te promoten. Voor de Internationale Dag van de Vrijwilliger op 5 december zette hij de vrijwilligers van Inter in de bloemetjes. En toen de kerstperiode eraan kwam, zorgde Sam voor een fijne verrassing voor alle vrijwilligers. Ze kregen allemaal een mooi kerstkaartje!



## Spelenderwijs nieuwe vrijwilligers vormen

Wil je als Inter-vrijwilliger aan de slag? Ervaring hoeft absoluut niet, maar je volgt wel eerst onze Inter-o-ductie! Een echte aanrader als je goed voorbereid en geïnformeerd wil starten.

Twee keer per jaar organiseren we een reeks van die basisvormingen.

Zowel in het voorjaar als in het najaar kan je er kennismaken met Inter en ontdekken wat het betekent om Inter-vrijwilliger te zijn. In 2018 maakten we onze vorming nog interactiever met een inleefspel.

### Dit kom je allemaal te weten in onze basisvorming

- Wie zijn we en wat doen we?
- Op welke evenementen kan je aan de slag als Inter-vrijwilliger?
- Wanneer is een evenement toegankelijk? Wat is de keten van toegankelijkheid?
- Waarom werken we met vrijwilligers?
- Wat betekent het om vrijwilliger te zijn bij Inter? En: wat betekenen jij als vrijwilliger voor Inter?
- Een inleefmoment: Wat betekent het om een handicap te hebben? Hoe kan ik mensen met een handicap ondersteunen?
- De theorie bij het inleefmoment: Voor welke doelgroepen zetten we ons in? En hoe kan je die verschillende groepen het beste ondersteunen?
- Welke taken voer je uit op een evenement?
- Wat kunnen de valkuilen zijn als Inter-vrijwilliger en hoe ga je daarmee om?
- Wil je meer doen? Je kan op verschillende manieren aan de slag als Inter-vrijwilliger!

## Een interactief spel als ervaringsmoment

In het spel gaan **nieuwe en meer ervaren vrijwilligers in gesprek**. Zo maken ze kennis met de verschillende doelgroepen onder de bezoekers op een evenement en ontdekken ze de uitdagingen van een Inter-vrijwilliger. De deelnemers aan het spel krijgen verschillende **denk- en doe-opdrachten** om samen tot een goed einde te brengen.

Een doe-opdracht kan zijn: je partner kan je enkel zien, maar niet horen. Probeer hem/haar via gebaren het volgende uit te leggen: "De film duurt twee uur. Na één uur is er tien minuten pauze."

Of ook: "In de enveloppe vind je muntjes en briefjes. Tel geblinddoekt hoeveel geld er in deze enveloppe zit."

Leuk om te doen! Maar deze opdrachten maken ook heel wat los bij de deelnemers. Nieuwe mensen ontdekken wat het betekent om met een handicap te leven. Ze leren ook hoe ze anderen kunnen ondersteunen op nieuwe manieren. Voor ervaren vrijwilligers zijn het vaak heel herkenbare situaties die herinneringen losmaken. Op die manier horen de nieuwe mensen verhalen van ervaren vrijwilligers uit eerste hand en leren ze heel wat bij.



**Samen en**

**professioneel**



**5**



# Samen en professioneel

5 samenwerkdagen. Dan overleggen we en werken we samen met al onze medewerkers op één locatie.

7 vormingen voor al onze medewerkers. Zo blijven we onze werking en dienstverlening steeds beter maken.

5 vormingen voor specialisten om hun expertise aan te scherpen.

14 studiedagen en congressen waar we bijleerden over de laatste ontwikkelingen in ons werkveld. We wisselden er tegelijk ervaringen en inzichten uit met ons netwerk.

Teamleader  
SharePoint  
Schrijfdokter  
UNIA  
GDPR

7 keer overleg met alle adviseurs. Zo waken we over een goede afstemming van onze adviezen.

ADLAB (audiodescriptie)  
Situatoneel en inspirerend leiderschap

protime  
Experimenteel wonen  
Sociaal ondernemerschap

Google Ad Grants

11 coördinatievergaderingen voor afstemming over opdrachten, aanpak en beleid over de vestigingen heen.

kennisplatform  
**CROW**

netwerk  
duurzame  
mobiliteit

**vrp**

**CAWaB**  
COLLECTIF ACCESSIBILITE  
WALLONIE BRUXELLES

**acti**  
accessible culture & training

**ENAT**  
European Network for  
Accessible Tourism

VLAAMS INSTITUUT  
**GEZOND  
LEVEN**

**VAKBEURS  
OPENBARE  
RUIMTE**

## Nieuwjaarsevent 'VUUR|KOFFIE'

Zoals elk jaar in januari kwam het hele team samen voor de nieuwjaarsbijeenkomst. Geen klassieke stadswandeling of etentje dit jaar. We kregen een enigszins geheimzinnige uitnodiging toegestuurd: VUUR|KOFFIE met een disclaimer en de tip 'Doe warme oude outdoor kleding aan die smerig mag worden + stevige warme schoenen'.

Disclaimer: deelname aan VUUR|KOFFIE kan ernstige bijwerkingen tot gevolg hebben, zoals sfeerverhoging op de werkvloer, dwangmatige behoefte om een bijl te kopen, onverwoestbare wens om je collega te leren kennen, en bovenal naar rook stinkende kleren en haren, pleisters op je handen en roetvegen op je gezicht. Onze nieuwsgierigheid was meteen gewekt!

### Vuurtje stoken op een droomlocatie

Op 22 januari verzamelden we aan het Kasteel van Tillegem in Brugge. Het had dagenlang geregend, maar gelukkig kregen we een mooie, winterse dag. De activiteit ging hoe dan ook buiten door, en er was geen plan B.

VUUR|KOFFIE maakt vuur en koffie met groepen. Niets is leuker dan spelen met vuur: de warmte, de geur en de knisperingen. Zelf hout hakken met een bijl en een vuurtje leren opbouwen met een magnesiumstaafje, takjes en hout.

### Leutige competitie

In groepjes gingen we dan de strijd aan: een spannende vuurwedstrijd om zo snel mogelijk het hoogste vuur te maken. Met conservenblikken en eenvoudig gereedschap gingen we aan de slag om kleine brandertjes te maken. En daarna maakten we lekkere koffie op ons zelfgemaakte kacheltje.







Rond het kampvuur komen de gesprekken vanzelf. Mét marshmallows en zelfgebakken wafels. Een geslaagde dag, om nog lang van na te genieten en niet snel te vergeten.

- Michiel Vanhauwaert, Projectmedewerker -







## Dankwoord

Het is altijd een fijn gevoel om de mooiste realisaties van je organisatie voor te stellen. Dat is voor mij dit jaar niet anders. Tevreden blik ik terug op 2018. En als je dit leest, zal je het met mij eens zijn: Zo een resultaat haal je niet zonder volgehouden aandacht en engagement. Met alle veertig mensen die Inter ondertussen telt hebben we er hard aan gewerkt. Samen met onze klanten, vrijwilligers, sympathisanten, bestuurders, subsidiërende instanties en stakeholders droegen we bij tot een betere toegankelijkheid in Vlaanderen. Samen werken we er verder aan. Ook op jou reken ik weer graag in 2019. Een jaar met veel uitdaging en vooral van veel ambitie, zelfreflectie en groei.

- Wendy Metten, Algemeen directeur Inter -