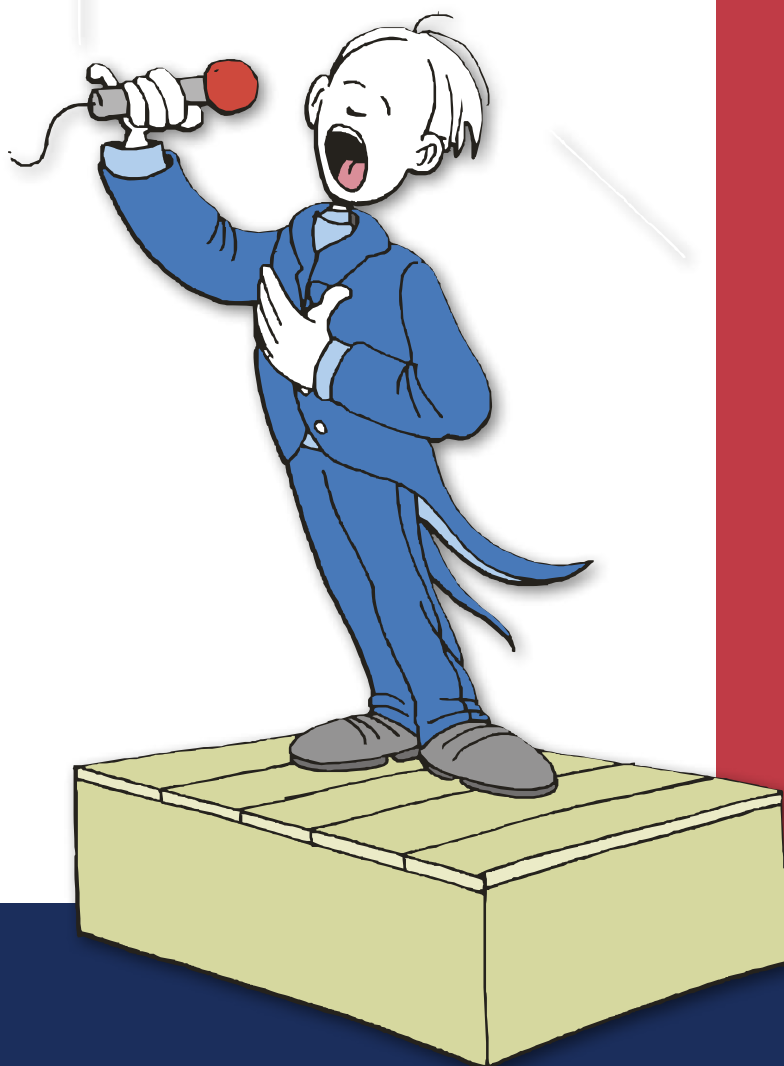


# Toegankelijkheid van

## cultuur- en gemeenschapscentra

Dit wenkenblad is een leidraad om de toegankelijkheid van cultuur- en gemeenschapscentra te verhogen.

Het geeft ontwerpers, bouwheren, verantwoordelijken en uitbaters een aantal tips om een tentoonstellingsruimte, galerij, schouwburg of concertzaal bereikbaar en bruikbaar te maken voor iedereen.



Eén van de belangrijkste uitdagingen van cultuur- en gemeenschapscentra bestaat erin om cultuur binnen ieders bereik te brengen. Toegankelijkheid speelt hierbij een cruciale rol.

Personen met een beperking en ouderen worden nog vaak geconfronteerd met te ver afgelegen parkeerplaatsen, drempels, moeilijk leesbare informatieborden of ontoegankelijke zalen.

Aanpassingen om het gebouw beter toegankelijk te maken, verhogen voor iedereen het gebruikscomfort.

Indien er vanaf de ontwerpfase rekening wordt gehouden met toegankelijkheid, brengt dit slechts een beperkte meerkost mee. Aanpassingen achteraf vragen meestal een grotere investering en leiden bovendien niet tot de meest optimale oplossingen.



## Parkeerplaatsen

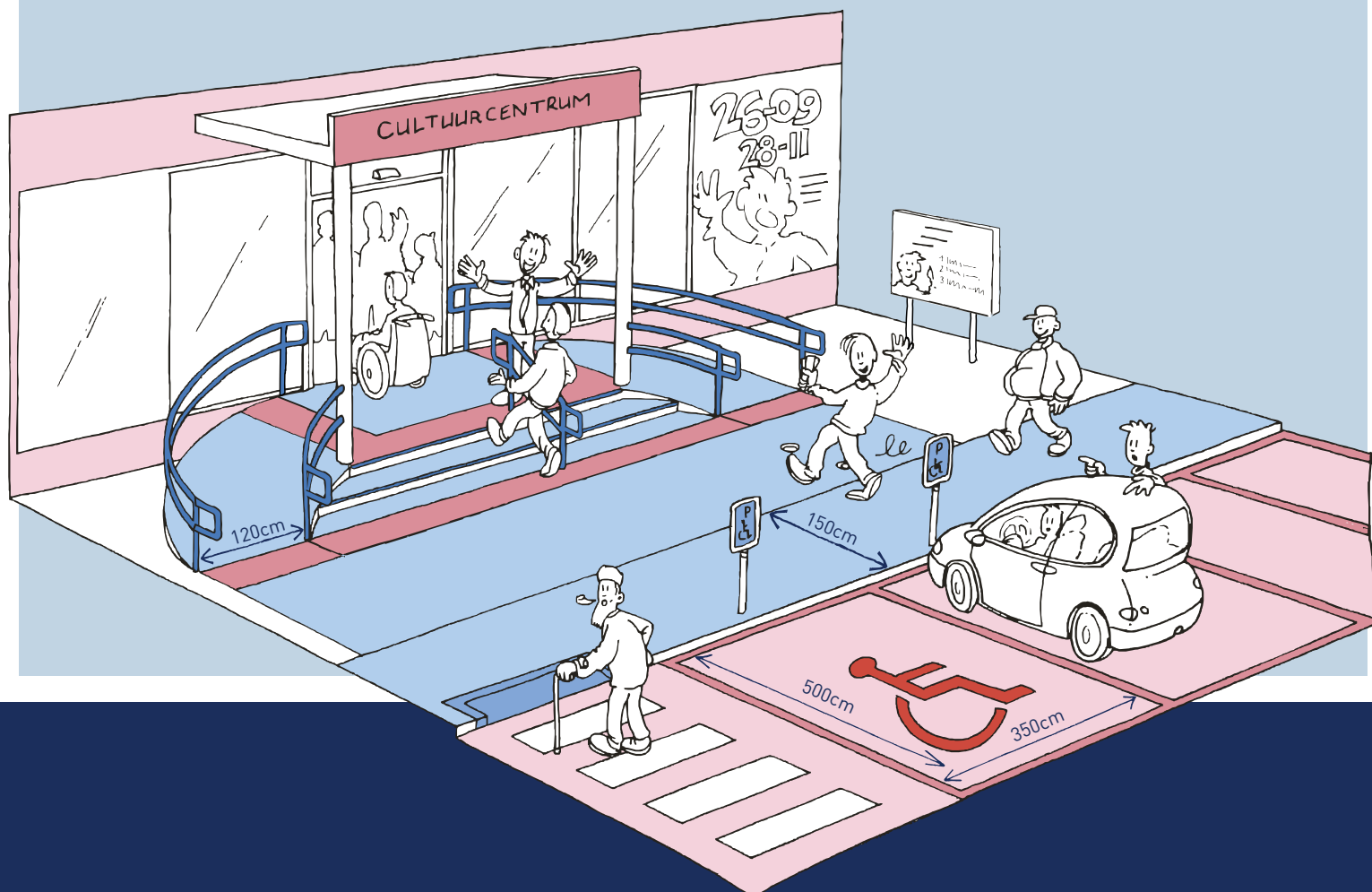
- 6% van het aantal parkeerplaatsen (min. 1) is voorbehouden voor personen met een beperking.
- Deze parkeerplaatsen zijn min. 3,50 m breed en 5 m lang (6 m lang als de auto's achter elkaar geparkeerd worden) en liggen zo dicht mogelijk bij de toegang tot het gebouw (bij voorkeur op maximaal 100 m).
- Ze worden duidelijk gesignaleerd (gemarkeerde randen en een officieel bord).
- Het parkeervak heeft een dwarshelling van max. 2% en heeft een rolstoelveste ondergrond (effen, aaneengesloten en stroef).
- De parkeerplaatsen zijn goed verlicht.
- Een voorrijdmogelijkheid vormt een meerwaarde voor personen met een beperking.

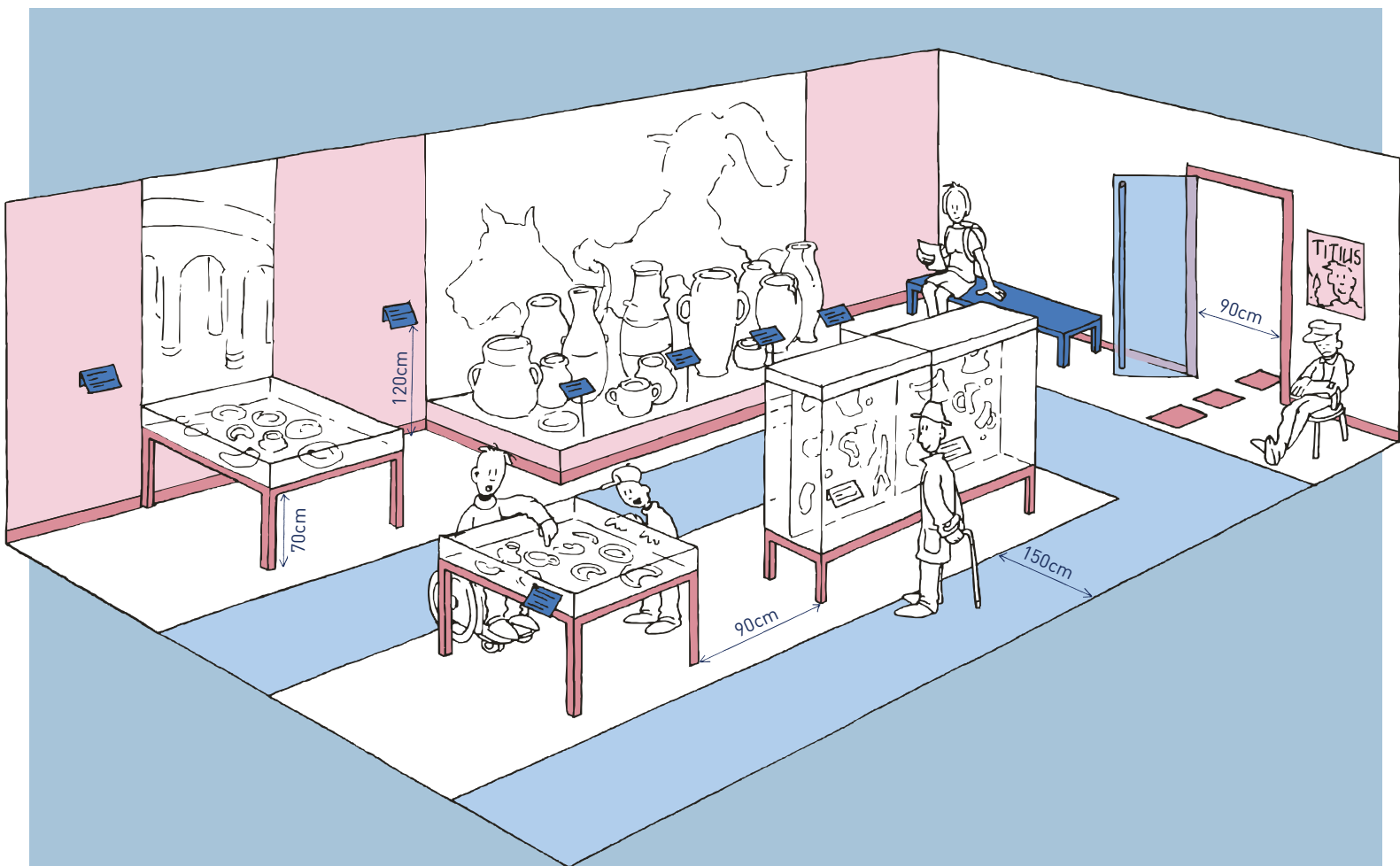
## Toegangspad

- Toegangspaden zijn min. 1,50 m breed (ter hoogte van obstakels min. 90 cm). Alle obstakels zijn aan één zijde van de looproute geplaatst.
- Ze hebben een rolstoelveste ondergrond (effen, aaneengesloten en stroef). Ook in vochtige toestand zijn ze slipvrij.
- Niveaunderschillen van meer dan 2 cm worden opgevangen door minstens een helling en een trap.
- De paden contrasteren met de omgeving en zijn goed verlicht.
- Luifels, vlaggen en overhangend groen hangen niet lager dan 2,30 m.
- Aansluitende paden, voetpaden en trottoirafritten zijn goed bereikbaar.

## el Toegang

- De toegang tot het gebouw is goed zichtbaar (signalisatie, vormgeving, kleurgebruik, tactiele en visuele contrasten,...).
- De toegang is drempelvrij. Een niveaunderskil tot max. 2 cm is toegelaten.
- De vrije doorgangsbreedte van de deur is min. 90 cm.
- Een zelfsluitend pompmechanisme bij manueel bedienbare deuren is voldoende licht afgesteld (max. 3 kg). Bij het volledig automatiseren van de toegangsdeur genieten schuifdeuren de voorkeur.
- Er is voldoende vrije ruimte voor en achter de deur (min. 1,50 m diameter) om met een rolstoel te manoeuvreren. Aan de zijde van de deurkruk is een opstelruimte van min. 50 cm.
- Glazen deuren zijn voorzien van een contrasterende kleurmarkering op drie hoogtes: op ooghoogte, op heuphoogte en op vloerniveau.
- Aan de buitenzijde van de toegang bevindt zich een informatiebord met informatie over het cultuur- of gemeenschapscentrum (contactgegevens, openingsuren,...).





### Onthaal

- De onthaalbalie heeft minstens één verlaagde en onderrijdbare zone (vrije ruimte van min. 70 cm hoog, 60 cm diep en 90 cm breed), zodat bezoekers ook in zittende houding geholpen kunnen worden.
- Ter hoogte van de balie is een vrije draairuimte met een diameter van 1,50 m, zodat men met een rolstoel of kinderwagen gemakkelijk kan manoeuvreren.
- De balie is bij voorkeur open. Vermijd glas omwille van de reflectie. Bij gebruik van een gesloten glasfront is geluidsversterking aanwezig.
- De bediening van de betaalmogelijkheid bevindt zich op een hoogte tussen 90 cm en 1,20 m.

### Vestiaire

- Kapstokken en klerhangers zijn op verschillende hoogten voorzien (enkele bevinden zich op een hoogte van 1,20 m).
- Indien er een bemande vestiaire is, moet de balie waar de bezoekers hun spullen in bewaring kunnen afgeven minstens één verlaagde en onderrijdbare zone hebben.
- Indien er lockers aanwezig zijn, worden ze voorzien in verschillende afmetingen. Ze zijn bedienbaar op een hoogte tussen 40 cm en 1,40 m.

### Foyer

- Op een aantal plaatsen in de foyer is een vrije zone aanwezig waar een rolstoelgebruiker een draaicirkel van 1,50 m kan maken.
- Een deel van de bedieningstoog voor dranken is verlaagd en onderrijdbaar zodat ook rolstoelgebruikers en kinderen bediend kunnen worden.
- Het meubilair is rechtlijnig opgesteld. Doorgangen tussen het meubilair zijn min. 90 cm breed. Houd daarbij rekening met de gebruiksruimte bij stoelen: doorgangen worden smaller als er mensen aan een tafel zitten.
- Een aparte rokerszone is specifiek van belang voor personen met ademhalingsproblemen.
- De bedieningselementen van een eventuele drank- of betaalautomaat bevinden zich op een hoogte tussen 90 cm en 1,20 m. De toestellen zijn goed bereikbaar.
- In de buurt van de foyer bevindt zich een aangepast toilet.

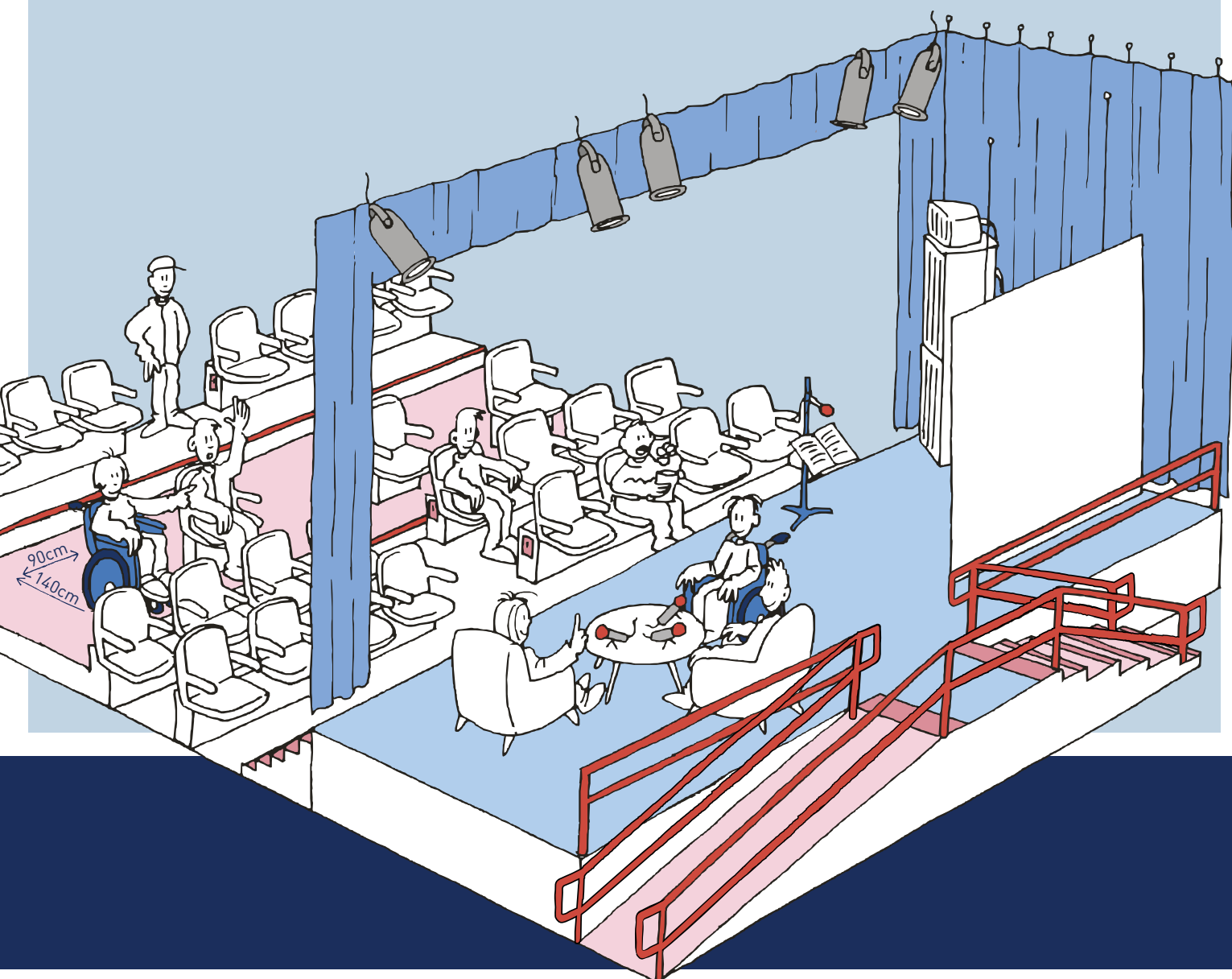


## Expositieruimte

- Elke ruimte is bereikbaar via een toegankelijke route.
- De ruimte is op de nodige plaatsen voorzien van een vrije en vlakke ruimte waar een rolstoelgebruiker een draaicirkel van 1,50 m kan maken.
- De doorgangen tussen het meubilair of expositiekasten, ter hoogte van obstakels of plaatselijke versmallingen, zijn min. 90 cm breed.
- Vitrinekasten en tafels zijn onderrijdbaar (70 cm hoog, 60 cm diep en 90 cm breed).
- De tentoongestelde werken hangen niet te hoog. Het gezichtsveld van een zittend persoon is lager dan dat van iemand die rechtstaat. Ook kinderen hebben hier baat bij. Informatie- of naambordjes bij de werken worden geplaatst op een hoogte tussen 1,20 m en 1,40 m.
- In elke ruimte zijn banken of stoelen aanwezig om uit te rusten of om de ruimte te overzien.
- De expositieruimten zijn goed verlicht. Er zijn kleurcontrasten tussen de vloeren en wanden en tussen de deuren en wanden. Dit bevordert een logische en duidelijk leesbare structuur.
- De route doorheen de expositie volgt een logische weg en is duidelijk aangegeven via bewegwijzeringsborden.

## Schouwburg

- Alle zalen zijn bereikbaar via een toegankelijke route.
- In elke zaal is min. 3% van het aantal zitplaatsen voorbehouden voor personen met een beperking.
- Deze voorbehouden plaatsen zijn duidelijk aangegeven en zijn min. 90 cm x 1,40 m groot. Ze situeren zich tussen de andere zitplaatsen en zijn gelijkmatig verdeeld over de zaal. Zo kunnen ook personen met een beperking zowel individueel als in groep zitten. Wegneembare zitjes zorgen voor een flexibel aantal voorbehouden plaatsen.
- Verlichte traptreden en rijnummers zijn een hulp om de toeschouwers naar hun plaatsen te begeleiden.
- Het podium is bereikbaar via een trap en een helling.
- Ook sprekers of gasten kunnen een beperking hebben. Voorzie bij een rondetafelgesprek of panel lege plaatsen zodat ook rolstoelgebruikers op gelijke wijze kunnen deelnemen.
- Bied de keuze tussen een sprekerstafel of een standaard om papieren op te leggen. Zorg dat de microfoon steeds in hoogte verstelbaar is.
- Een ringleiding zorgt er voor dat slechthorenden met een hoorapparaat het geluid van bijvoorbeeld een microfoon versterkt ontvangen. Systemen voor individuele geluidsversterking kunnen ook gebruikt worden voor simultaanvertalingen.



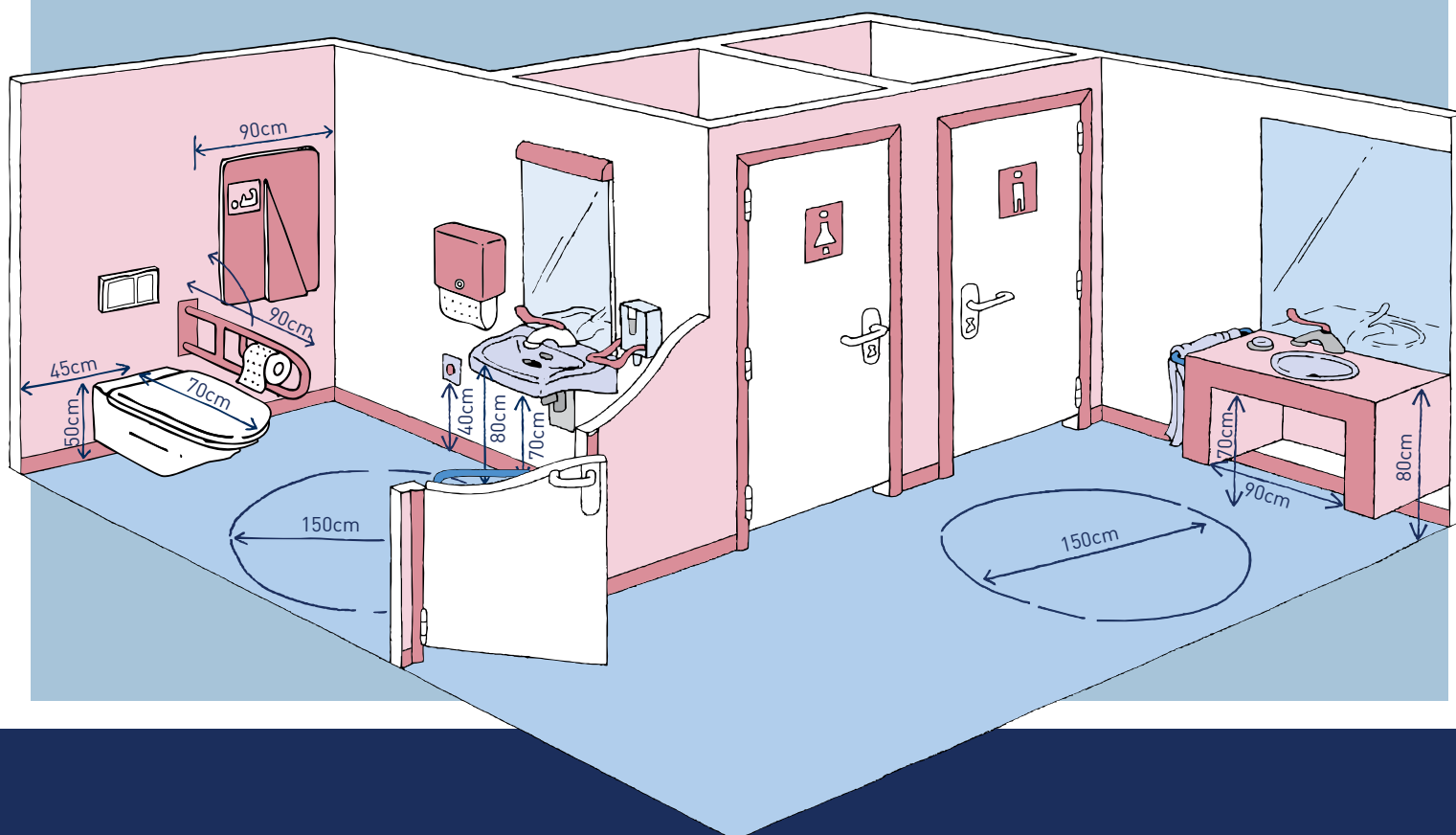
## Circuleren in het gebouw

- Drenpels en obstakels worden op alle looproutes vermeden. Gangen en doorgangen (hekjes, poortjes, ...) zijn min. 1,50 m breed (ter hoogte van obstakels min. 90 cm).
- De vrije doorgangsbreedte van deuren is min. 90 cm. Bij manueel bedienbare deuren is er voldoende vrije ruimte voor en achter de deur (min. 1,50 m diameter). Aan de zijde van de deurkruk is een opstelruimte van min. 50 cm.
- Glazen deuren en wanden zijn voorzien van een contrasterende kleurmarkering op drie hoogtes.
- Kleine niveauverschillen (tot 18 cm) worden overbrugd door een helling. Grotere niveauverschillen worden overbrugd met een combinatie van een helling of trap en een lift.
- Trappen zijn van het rechte type en voldoen aan de trapformule:  $2 \times \text{optrede} + \text{aantrede} = 57 \text{ à } 63 \text{ cm}$ . Onder- en bovenaan de trap en op de tussenbordessen zijn de trapneuzen over de volledige breedte voorzien van contrastmarkering.
- De hellingsgraad van hellingen is afgestemd op het totaal te overbruggen hoogteverschil en varieert:
  - max. 10% bij niveauverschillen tot 10 cm;
  - max. 5% bij niveauverschillen van 50 cm of groter.
- Hellingen en trappen zijn voorzien van een goed omgrijpbare, dubbele leuning.
- De liftkooi is min. 1,10 m breed en 1,40 m diep. De automatische liftdeur heeft een vrije doorgangsbreedte van min. 90 cm. Voor de liftdeur is vrije draairuimte met een diameter van 1,50 m aanwezig.



## Aangepast toilet

- De toiletruimte bevindt zich op een centrale plaats in het gebouw.
- Deze ruimte is multifunctioneel en kan door iedereen gebruikt worden. Handig is een opklapbare baby- of verzorgingstafel.
- Een aangepast toilet is min. 1,65 m x 2,20 m of 1,90 m x 1,95 m groot.
- De deur draait naar buiten open. Een horizontaal geplaatste greep aan de binnenzijde van de deur vergemakkelijkt het dichttrekken. Onder de deur is voldoende ruimte om in een noodsituatie te communiceren met een dove of slechthorende persoon.
- Toestellen zijn zo geplaatst dat een vrije draaicirkel van 1,50 m mogelijk is.
- Naast de toiletpot is minstens één vrije breedte van min. 90 cm en voor de toiletpot een vrije ruimte van min. 1,20 m om een zijdelingse of voorwaartse transfer te kunnen uitvoeren.
- Voorzie een vaste beugel tegen de wand naast de toiletpot een opklapbare aan de open zijde.
- De wastafel is onderrijdbaar (min. 70 cm hoog, 60 cm diep en 90 cm breed). De bovenrand van de wastafel bevindt zich op een hoogte tussen 80 en 90 cm.
- Maak gebruik van een éénhendel- of automatische kraan, een automatisch handdoekstelsysteem en automatische zeepdispenser.
- De toiletruimte is goed onderhouden (deuren sluiten, geen water op de vloer, voldoende toiletpapier,...).



## Communicatie en dienstverlening

Ook personen met een beperking bezoeken graag een tentoonstelling of gaan graag naar het theater of een optreden. Om een aantal barrières te vermijden is een goede communicatie en informatieverstrekking van groot belang.

Enkele algemene tips voor een goede communicatie zijn:

- Vermijd tijdens het communiceren te veel achtergrondlawaai, zoals radio, airconditioning,...
- Richt je vragen en opmerkingen rechtstreeks aan de persoon en niet aan de begeleider of tolk.
- Vraag of en hoe je kan helpen vooraleer je iets (ongevraagd) onderneemt.
- Voor blinde en slechtziende bezoekers is het een meerwaarde indien de collectie (of een gedeelte ervan) betast mag worden.
- Bied informatie zo veel mogelijk zowel visueel, tactiel als auditief aan.
- Voorzie de begeleidende informatie en de informatie-brochures ook in grootletterschrift, braille of via gehoorondersteuning (FM, infrarood,...).
- Stel in uitnodigingen en bij reservaties een aantal vragen met betrekking tot specifieke noden (gewenste assistentie van een tolk Vlaamse gebarentaal of een schrijftolk,...).
- De website draagt het AnySurfer-kwaliteitslabel.
- Geef duidelijke informatie over de toegankelijkheid van het gebouw (vb. de aanwezigheid van een aangepast toilet, voorbehouden plaatsen, een ringleiding,...). Contactgegevens, bereikbaarheid, het aanbod,... worden duidelijk vermeld.
- Blindengeleide- en assistentiehonden hebben toegang tot de volledige accommodatie. Indien dit niet mogelijk is, voorzie dan begeleiding voor de persoon en een ruimte waar men de hond kan achterlaten.

## Regelgeving

Cultuur- en gemeenschapscentra worden beschouwd als publiek toegankelijke gebouwen. Ga je (ver)bouwen, dan dien je in Vlaanderen rekening te houden met de 'Gewestelijke Stedenbouwkundige Verordening van 5 juni 2009 inzake toegankelijkheid'.

Surf naar [www.toegankelijkgebouw.be](http://www.toegankelijkgebouw.be) voor meer informatie over deze regelgeving. Je vindt er ook het 'Handboek Toegankelijkheid publieke gebouwen', werktools en heel wat tips voor het realiseren van toegankelijke gebouwen.

## Databank Toegankelijk Vlaanderen

Wil je een toegankelijk cultuur- of gemeenschapscentrum vinden of wil je de toegankelijkheid van je cultuur- of gemeenschapscentrum beter kenbaar maken voor bezoekers, surf dan naar [www.toegankelijkvlaanderen.be](http://www.toegankelijkvlaanderen.be).

## Praktische informatie

Dit wenkenblad is een publicatie van Inter, met de steun van het Vlaamse Gelijkekansenbeleid.

Dit wenkenblad vermeldt een aantal basisrichtlijnen. Voor meer specifieke richtlijnen en advies op maat van uw project kunt u terecht bij Inter:

### Hoofdzetel Inter

Belgiëplein 1  
3510 Hasselt  
Tel. 011 26 50 30  
info@inter.vlaanderen  
www.inter.vlaanderen

### Vestigingen Inter

#### Kantoor Brugge

Baron Ruzettelaan 7/0  
8310 Brugge  
Tel. 050 60 20 75

#### Kantoor Sint-Niklaas

Parklaan 115b  
9100 Sint-Niklaas  
Tel. 03 766 49 68

#### Kantoor Roeselare - Events

Sint-Jorisstraat 1  
8800 Roeselare  
Tel. 051 24 22 06

U kunt dit wenkenblad ook aanvragen bij:

#### Vlaamse Overheid

#### Agentschap Binnenlands Bestuur

#### Afdeling Gelijke Kansen, Integratie en Inburgering

Havenlaan 88 bus 70  
1000 Brussel  
Tel. 02 553 58 46  
gelijkekansen@vlaanderen.be



In dezelfde reeks zijn ook de volgende wenkenbladen verschenen:

Toegankelijkheid van...

appartementengebouwen, bankgebouwen, bibliotheken, gebeds- en bezinningshuizen, groengebieden, hogescholen en universiteiten, hotels, kantoren van vrije beroepen, medische praktijken, publiek domein, restaurants en cafés, scholen, signalisatie en informatie in en rond het gebouw, sociale diensten, speeltuinen, sporthallen en zwembaden, stembureaus, studiedagen, voetbalstadions, voetpaden, winkels.