

Toegankelijkheid van groengebieden

Groengebieden geven ademruimte aan een stad, ze bieden de mogelijkheid om tot rust te komen en er is altijd wat te beleven. Zowel ouderen als jongeren voelen zich tot het natuurschoon aangetrokken. Een uitgestrekt bos en een klein stadspark hebben allebei hun eigen bezoekers. Mensen met mobiliteitsproblemen zijn echter vooral aangewezen op parken in de buurt en ze brengen er dan ook vaak heel wat van hun vrije tijd door.

Om iedereen de mogelijkheid te geven om in een park te vertoeven, moeten parken toegankelijk zijn voor iedereen. Dat betekent o.a. verharde paden voor rolstoelgebruikers, gidslijnen voor blinden en banken voor personen met een verminderd uithoudingsvermogen.



De kunst bestaat erin een groengebied toegankelijk te maken zonder het natuurlijk karakter ervan te verstoren. Deze brochure wil een helpende hand zijn om de toegankelijkheid van parken en natuurdomeinen te verhogen.



wandelwegen

De vraag hoe toegankelijk een park moet zijn, is een keuze die afhangt van de ligging en de bestemming van het park. Een kinderboerderij zou toegankelijk moeten zijn voor iedereen, maar niemand verwacht dat een natuurgebied volledig toegankelijk is.

We raden aan de ingang, de hoofdpaden en de gebouwen (cafetaria, sanitair, overdekte schuilplaats, tentoonstellingsruimte, ...) voor iedereen toegankelijk te maken.

- De hoofdpaden zijn 1,80 m breed en zijn zonder kuilen en drempels, de andere paden zijn 1,50 m breed.
- Het verharden van hoofdpaden is een noodzaak voor rolstoelgebruikers, mensen met kinderwagens en voor personen die slecht ter been zijn. Tevens vergemakkelijkt een verhard hoofdpad de orientatie voor blinden in het park.
- De verharding moet vlak, aaneengesloten en stroef zijn, ook in natte toestand. Asphalt, tegels, betonklinkers of een slipvrije houten vloerbedekking komen hier o.a. voor in aanmerking.
- Vanuit ecologisch standpunt of op paden die minder intensief gebruikt worden kunnen semi-verhardingen toegepast worden zoals bijvoorbeeld dolomiet of klinkers met gras tussen. Het voordeel is dat die materialen een natuurlijk karakter hebben en waterdoorlatend zijn.
- De dwarshelling van de paden mag hoogstens 2 % zijn.
- Toegankelijke paden moeten goed onderhouden worden of men moet kiezen voor onderhoudsvrije materialen. De rand van het pad is niet overwoekerd door planten.
- Als in een moerassig gebied een houten steiger wordt aangelegd moet die een opstaande rand hebben van ongeveer 5 cm. Aan vijvers en steile afgronden moet er een hekwerk zijn als beveiliging.
- De vrije doorgangshoogte van een pad bedraagt 2,10 m. Overhangend groen mag niet lager hangen.

- Niveaunderschillen worden opgevangen door een hellingsbaan en een trap. De hellingsgraad van die helling bedraagt hoogstens 5 % voor een maximale lengte van 10 m en hoogstens 7 % voor een lengte van 5 m. Boven en onder elke hellingsbaan moet er een vlak bordes zijn. Het hellend vlak is minstens 1,20 m breed. De trap mag niet te steil zijn en is voorzien van slipvrij materiaal. Zowel langs de hellingen als aan de trappen zijn aan beide zijden stevige leuningen aangebracht tussen 85 cm en 1 m hoog.
- Brugjes sluiten goed aan op de wandelpaden, zeker als ze uit een ander materiaal bestaan en hebben aan beide kanten een leuning.
- Er zijn voldoende rustpunten met banken op de wandelpaden. De onderlinge afstand bedraagt hoogstens 200 m.
- Blinden hebben een gidslijn nodig om hun weg te vinden met hun stok. Een gidslijn is een natuurlijk element zoals een gevel of een grasrand. Als er geen gidslijn aanwezig is, kan er een geleidelijn aangelegd worden met ribbeltegels.
- Als er geen verlichting is in het park, zou een pad met lichttegels een oplossing kunnen bieden.





straatmeubilair

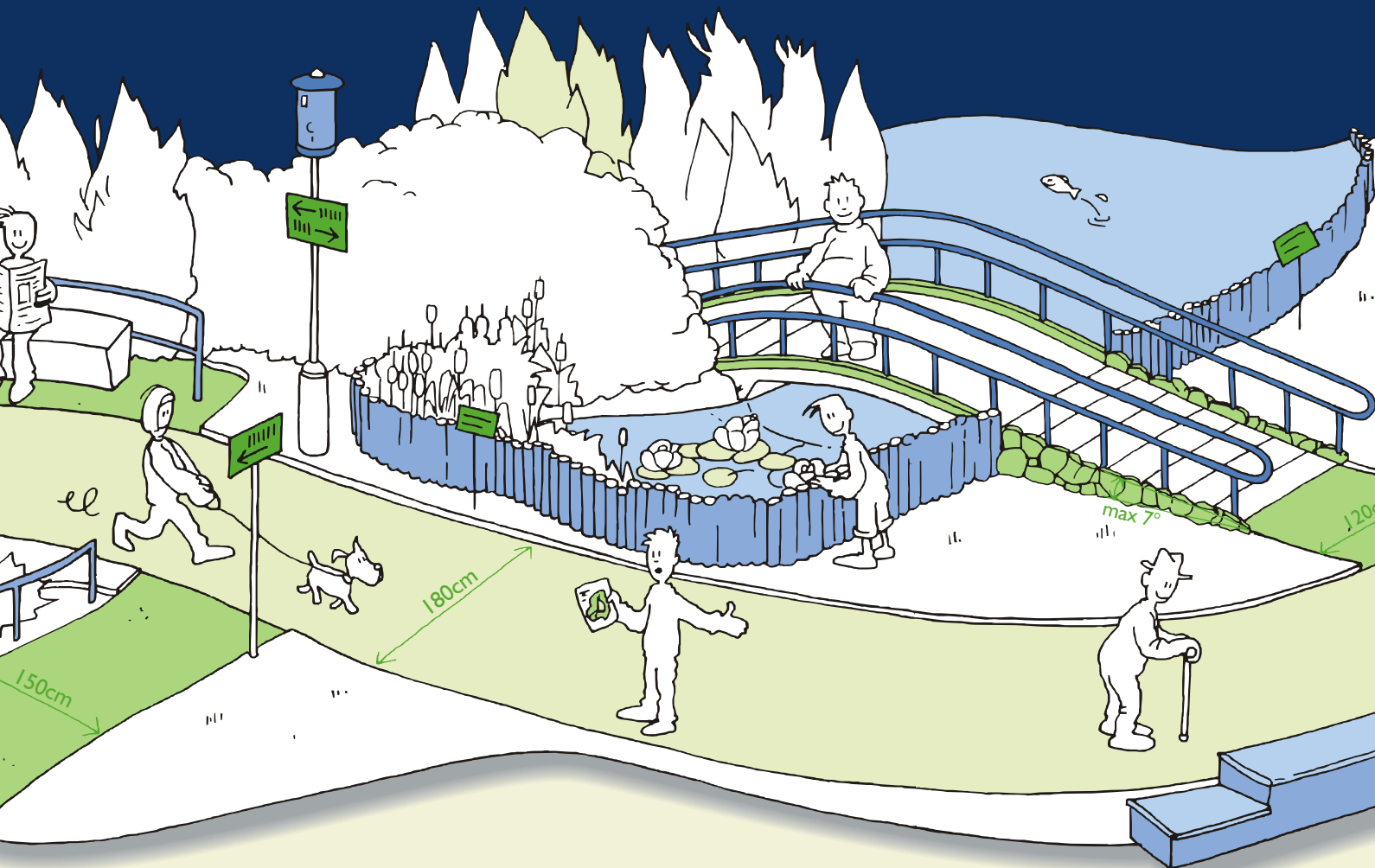
- Straat- of parkmeubilair moet buiten de looproute worden geplaatst.
- Zitelementen met zitplaatsen op verschillende hoogtes zijn voor iedereen bruikbaar. Voor mensen die slecht ter been zijn, moeten er banken met armleuningen en een rugsteun geplaatst worden. De hoogte van een zitbank is 50 cm, de diepte is 40 cm.
- Rustpunten moeten niet noodzakelijk zitplaatsen zijn. Voor een korte pauze kan een steunrail volstaan.
- Op een rustplaats is naast de zitbank extra plaats voor rolstoelen en fietsen zodat de doorgang van het wandelpad niet belemmerd wordt. Die plaats is verhard en is minstens 1,50 m op 1,50 m. Een vrije plaats voor rolstoelen tussen andere zitplaatsen is minstens 90 cm op 1,20 m.
- Om het uitzicht op uitkijkpunten niet te belemmeren mag de beplanting er niet hoger zijn dan 90 cm.
- Om personen met een rolstoel gebruik te laten maken van een picknicktafel, moet de ruimte onder de tafel minstens 70 cm bedragen in de hoogte, 60 cm in de diepte en 90 cm in de breedte.

- De gleuf van afvalbakken komt tussen 70 cm en 90 cm hoog.
- Plantenbakken en verhoogde borders op een hoogte van ongeveer 70 cm verhogen de belevingswaarde voor rolstoelgebruikers en mensen die zich moeilijk kunnen bukken.
- Als er terrasjes buitengezet worden, moet de vrije doorgangsbreedte tussen het meubilair minstens 90 cm breed zijn. Op plaatsen waar men met een rolstoel moet kunnen draaien is een ruimte van 1,50 m op 1,50 m noodzakelijk.

informatie

Naast de toegankelijkheid is ook het verschaffen van informatie belangrijk zodat niemand voor verrassingen komt te staan tijdens een bezoek.

Belangrijke informatie is de lengte van de wandelingen en de aard van de wegen. Het is ook nuttig om te weten of er aangepaste parkeerplaatsen, een overdekte schuilplaats, aangepast sanitair, een drankgelegenheid, een bushalte, ... in de buurt zijn. Een folder met deze informatie vergemakkelijkt voor velen de keuze van de uitstap. Voor blinden kan die informatie in braille omgezet worden, voor slechtzienden in grootschrift.



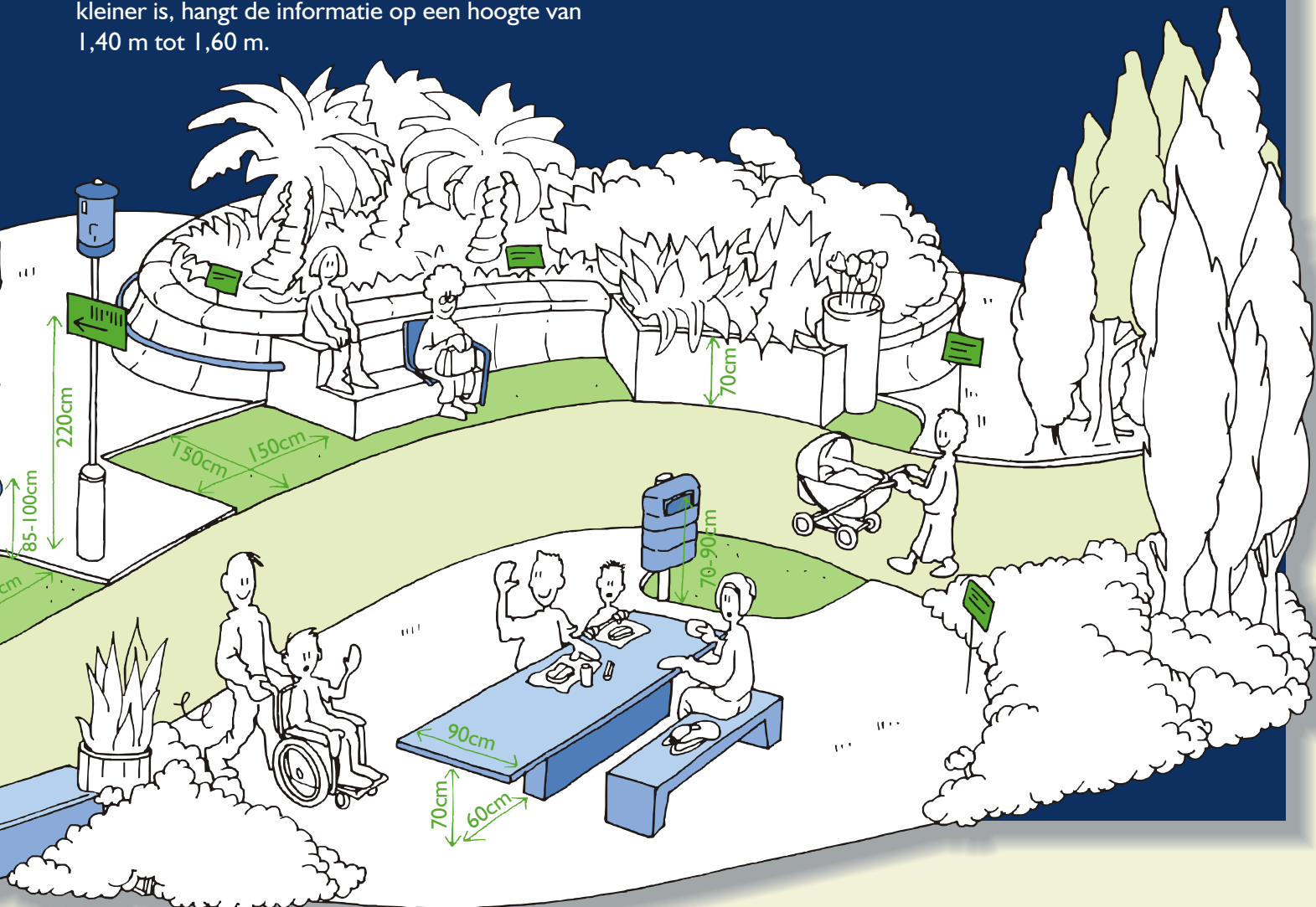
Een maquette is voor iedereen interessant om een overzicht te krijgen van het park of het gebouw dat men wenst te bezoeken. Sommige maquettes kan men betasten zodat ook blinden zich kunnen oriënteren in het domein.

Ook in het park hebben mensen behoefte aan de juiste informatie over situaties die ze onderweg kunnen tegenkomen. Goed om weten is: de afstand tot een volgende plaats, een verharde weg die overgaat in een zandweg, steile hellingen of trappen op het wandelpad, een gladde padbedekking bij regenweer, een te smal brugje, ...

bewegwijzering

- Informatieborden staan vaak te hoog voor rolstoelgebruikers maar ook voor kinderen en personen die klein van gestalte zijn. Een bord, gekanteld onder een hoek van 10° is voor meerdere mensen leesbaar. Het middelpunt van het bord ligt ongeveer op 1,25 m.
- Bewegwijzering die op de looproute aangebracht is, hangt op een hoogte van 2,20 m. Als de leesafstand kleiner is, hangt de informatie op een hoogte van 1,40 m tot 1,60 m.

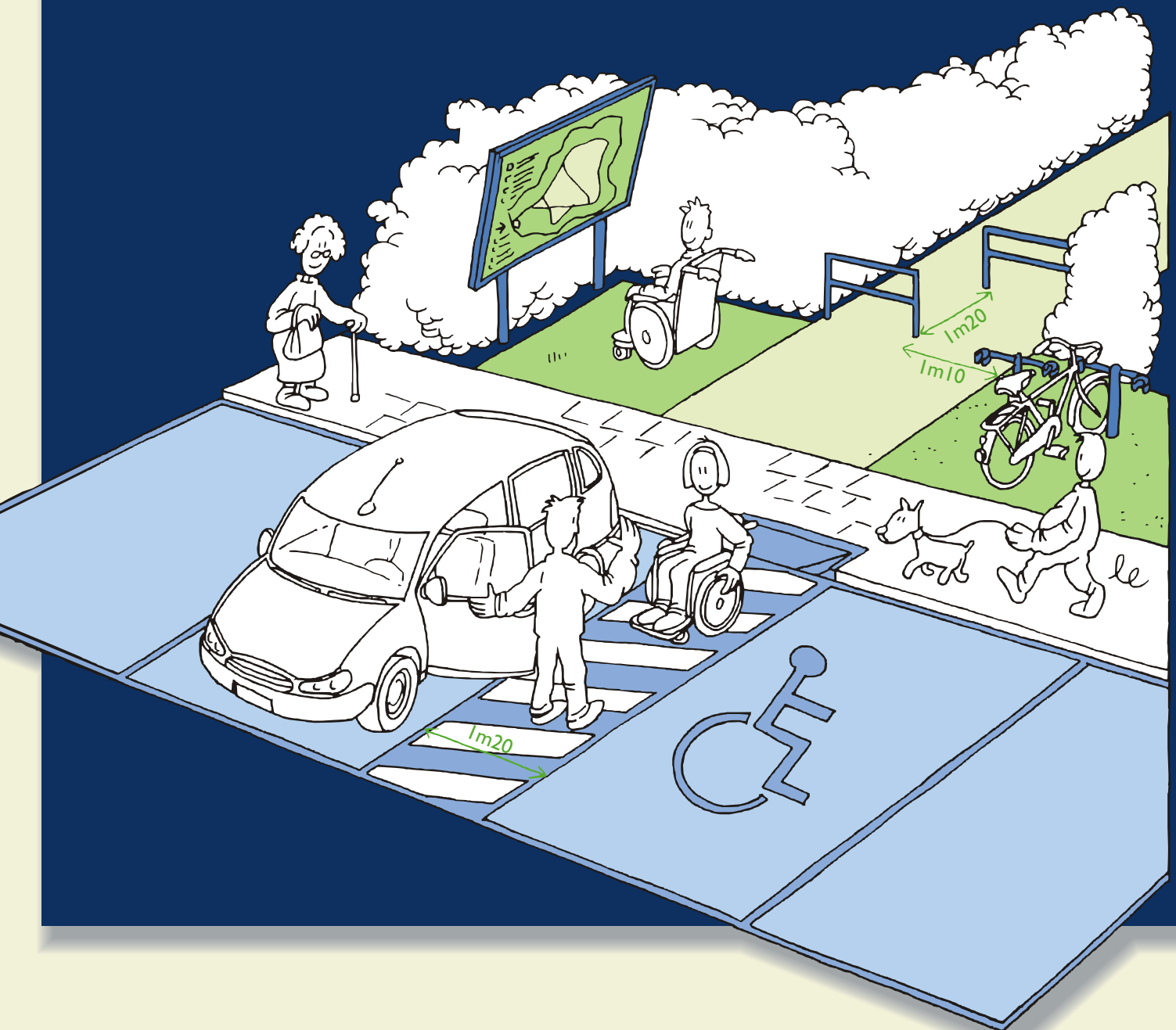
- De letters moeten contrasteren met de achtergrond.
- De grootte van de letters is minstens 1 % van de leesafstand. Dat betekent dat lettertekens die op een afstand van 4 m gelezen moeten kunnen worden, 4 cm groot moeten zijn. Informatieborden moeten minstens op 1 m leesbaar zijn.
- Voor slechtzienden kan de tekst vergroot worden.
- Kies voor een duidelijk leesbaar lettertype. Eenvoudige letters, zonder versieringen komen hiervoor in aanmerking. Voor wegwijzers en opschriften geniet een schreefloze letter de voorkeur.
- Witte borden die in direct zonlicht staan, kunnen verblinden.
- De paaltjes met pijlen voor de wandelroutes of met uitleg zoals de namen van planten en bomen zijn tussen 60 cm en 90 cm hoog. Ook die informatie kan worden omgezet in braille en grootschrift.





parkeerplaatsen en toegangspad

- Parkeerplaatsen voor personen met een handicap zijn minstens 3,50 m breed en 5 m lang (6 m als de auto's achter elkaar geparkeerd worden) en liggen zo dicht mogelijk bij de ingang van het park of het domein.
- Om plaats te besparen kan er ook een strook van minstens 1,20 m vrijgehouden worden tussen twee standaardparkeerplaatsen.
- De parkeerplaatsen voor personen met een handicap en het toegangspad bestaan uit een verhard materiaal en zijn zonder drempels. Kieselsteentjes kunnen beter vermeden worden.
- Het toegangspad is minstens 1,50 m breed (1,80 m is comfortabeler). Bij obstakels is een vrije breedte van 90 cm noodzakelijk.
- Het toegangshek of -poortje moet gemakkelijk te openen zijn, de vrije doorgangsbreedte is minstens 90 cm.
- Een draaihek is niet bruikbaar voor personen in een rolstoel of met een kinderwagen.
- Paaltjes om de toegang voor (brom)fietsen te beletten mogen geen hindernis zijn voor rolstoelgebruikers, blinden en slechtzienden.
- Fietsrekken aan de ingang helpen ervoor te zorgen dat fietsen geen obstakels vormen op de wandelroutes.
- Openingen van roosters zijn niet groter dan 2 cm, sleuven liggen haaks op de looprichting.





belevingstuin

In een belevingstuin ligt de nadruk op het aanbieden van verschillende soorten prikkels. Naast het zicht worden ook geur, gehoor, tastzin en eventueel de smaak geprikkeld. Op die manier kunnen mensen met al hun zintuigen van de natuur genieten. Ook blinden en slechtzienden kunnen in een belevingstuin heel wat waarnemen.

Tips die een park een extra dimensie kunnen geven

- Een verhoogd plantenbed geeft de mogelijkheid kleine planten en bloemen van dichtbij te bekijken en de geur ervan op te snuiven.
- Variatie maakt de omgeving voor iedereen boeiend: open en dichte begroeiing, licht en schaduw, stilte en geluid, ...
- Ook rustpunten kunnen van sfeer verschillen door banken te plaatsen waar het rustig is of waar wat te beleven valt, ingesloten in het groen of op uitkijkpunten.
- Kleuren die sterk contrasteren maken voor slechtzienden het groen kleurrijker.
- Planten met een makkelijk ritselend blad zijn een streling voor het oor.
- Bladeren met bijzondere eigenschappen zoals vorm of textuur en bomen met een kenmerkende schors zijn het betasten waard. Hou er wel rekening mee dat er giftige planten bestaan en dat sommige planten allergische reacties kunnen opwekken bij mensen met allergieën.
- Kunstwerken die mogen worden betast zijn ook attractief voor blinden.
- Stuifmeelproducerende planten trekken insecten aan, andere planten lokken dan weer vogels.
- Druppelend of kabbelend water geeft een overvloed aan zintuiglijke ervaringen en werkt rustgevend.
- Onder een plantenboog of pergola door lopen, op een vlonder over water stappen, langs een haag gaan, ... het geeft een apart gevoel de natuur van heel nabij te ervaren.
- Er kan creatief worden omgegaan met geurende bloemen, planten of bomen. Voor blinden zijn geuren bovendien ook oriëntatiepunten.

De inrichtingen voor sport en openluchtlevens en de gebouwen voor recreatieve en socio-culturele activiteiten ressorteren onder de wet van 17 juli 1975 en het uitvoeringsbesluit van 9 mei 1977 betreffende de toegang van gehandicapten tot gebouwen toegankelijk voor het publiek. Deze wet bepaalt dat alleen een bouwvergunning wordt verleend als bij nieuwbouw en bij belangrijke verbouwingen rekening wordt gehouden met de omschreven normen. De normen in deze brochure wijken hier en daar af van de wettelijke normen, aangezien een aantal normen verouderd zijn.

Praktische informatie

Dit wenkenblad is een publicatie van Inter, met de steun van het Vlaamse Gelijkekansenbeleid. Dit wenkenblad vermeldt een aantal basisrichtlijnen. Voor meer specifieke richtlijnen en advies op maat van uw project kunt u terecht bij Inter:

Hoofdzetel Inter

Belgiëplein 1
3510 Hasselt
Tel. 011 26 50 30
info@inter.vlaanderen
www.inter.vlaanderen

Vestigingen Inter

Kantoor Brugge

Baron Ruzettelaan 7/0
8310 Brugge
Tel. 050 60 20 75

Kantoor Sint-Niklaas

Parklaan 115b
9100 Sint-Niklaas
Tel. 03 766 49 68

Kantoor Roeselare - Events

Sint-Jorisstraat 1
8800 Roeselare
Tel. 051 24 22 06

U kunt dit wenkenblad ook aanvragen bij:

Vlaamse Overheid

Agentschap Binnenlands Bestuur

Afdeling Gelijke Kansen, Integratie en Inburgering

Havenlaan 88 bus 70
1000 Brussel
Tel. 02 553 58 46
gelijkekansen@vlaanderen.be



INTER
tussen mens en omgeving



Vlaanderen
is gelijke kansen

In dezelfde reeks zijn ook verschenen: Toegankelijkheid van bankgebouwen, bibliotheken, cultuurcentra, gebeds- en bezinningshuizen, groengebieden, hotels, restaurants en cafes, scholen, signalisatie, sociale diensten, speeltuinen, sporthallen en zwembaden, stembureaus, kantoren van vrije beroepen, voetpaden, winkels.