

Toegankelijkheid van restaurants en cafés

Dit wenkenblad is een leidraad om de toegankelijkheid van restaurants en cafés te verhogen.

Het geeft ontwerpers, bouwheren, eigenaars en uitbaters een aantal tips om restaurants en cafés bereikbaar en bruikbaar te maken voor iedereen.

Naar een restaurant of café ga je meestal met familie, vrienden of kennissen. Wanneer iemand van het gezelschap een beperking heeft, is het niet altijd gemakkelijk om een geschikte eet- of drinkgelegenheid te vinden.

Niet alleen mensen met een beperking of ouderen ondervinden problemen op het vlak van toegankelijkheid. Ook kleine kinderen of mensen met een kinderwagen of boodschappentrolley worden vaak geconfronteerd met kleinere of grotere hindernissen wanneer ze een café of restaurant binnen willen gaan, wanneer ze iets aan de toog willen bestellen of gebruik willen maken van het sanitair. Ook de toegankelijkheid van de dienstverlening mag niet over het hoofd gezien worden.

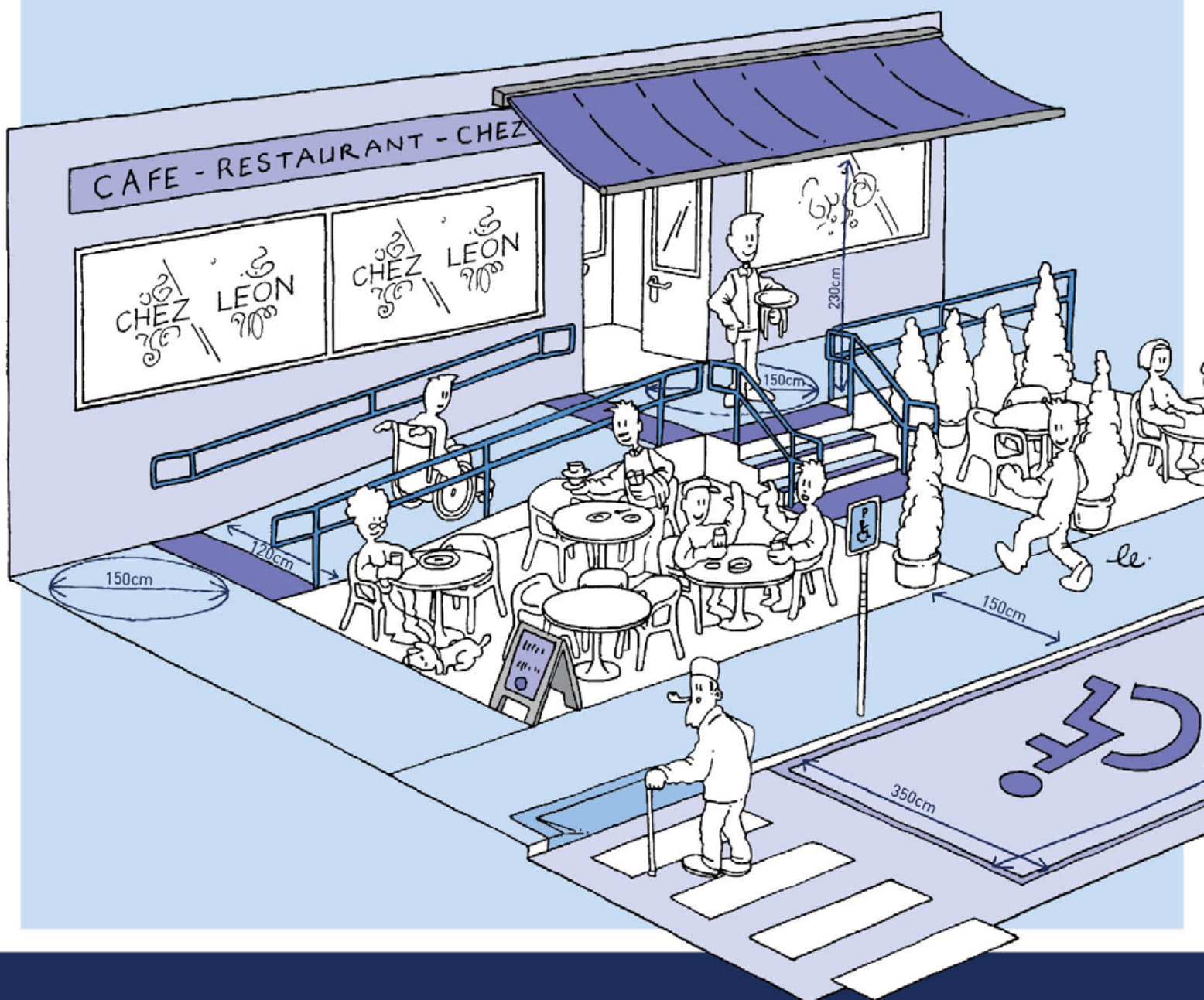


Parkeerplaatsen

- Min. 1 parkeerplaats is aangepast en voorbehouden voor personen met een beperking.
- Deze parkeerplaatsen zijn min. 3,50 m breed en 5 m lang (6 m lang als de auto's achter elkaar geparkeerd worden) en liggen zo dicht mogelijk bij de toegang tot het gebouw (bij voorkeur niet verder dan 25 m).
- Ze worden duidelijk gesignaleerd (gemarkeerde randen en een officieel bord).
- Het parkeervak heeft een dwarshelling van max. 2% en heeft een rolstoelvaste ondergrond (effen, aaneengesloten en stroef).
- Is er geen eigen parkeervoorziening, dan kan in samenspraak met de bevoegde instanties gezocht worden naar een oplossing op het openbaar domein.

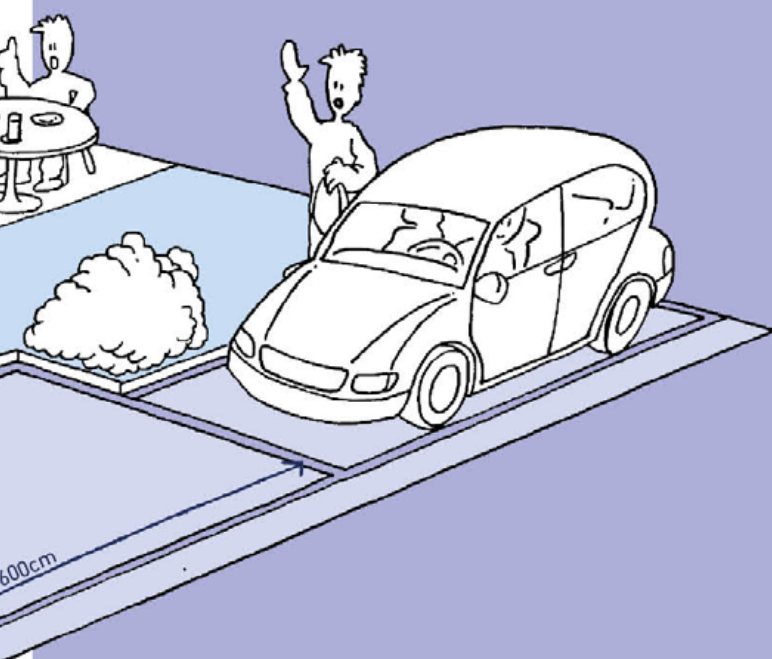
Toegangspad

- Het toegangspad is rolstoelvast en min. 1,50 m breed (ter hoogte van obstakels min. 90 cm).
- Luifels en overhangend groen hangen niet lager dan 2,30 m.
- Het toegangspad is steeds goed verlicht.
- Aansluitende paden, voetpaden en trottoirafritten zijn goed bereikbaar en voldoende verlicht.
- Er is steeds een pad voorzien dat vanaf de parkeervoorziening, de fietsenstalling en het openbaar domein leidt naar de toegang tot het gebouw.



Toegang

- De toegang tot het gebouw is goed zichtbaar (signalisatie, vormgeving, kleurgebruik, tactiele en visuele contrasten,...).
- De toegang is drempelvrij. Een niveauverschil tot max. 2 cm is toegelaten.
- De vrije doorgangsbreedte van de deur bedraagt min. 90 cm.
- Een zelfsluitend pompmechanisme bij manueel bedienbare deuren is voldoende licht afgesteld (max. 3 kg).
- Er is voldoende vrije ruimte voor en achter de deur (min. 1,50 m diameter) om met een rolstoel te kunnen manoeuvreren. Aan de zijde van de deurkruk is een opstelruimte van min. 50 cm voorzien.
- Glazen deuren zijn voorzien van een contrasterende kleurmarkering op drie hoogtes.
- In een tochtsas of hal is voldoende ruimte aanwezig om met een rolstoel een draaicirkel van 1,50 m te kunnen maken.
- Matten vormen geen obstakel als ze korte haartjes en een antislip onderlaag hebben. Ze liggen best verzonken in de vloer.
- Breng aan de buitenzijde van de toegang een informatiebord aan met de gegevens van het restaurant of café (openingsuren, menu,...). Deze gegevens zijn aangebracht in contrasterende kleuren en met voldoende grote, schreefloze letters.

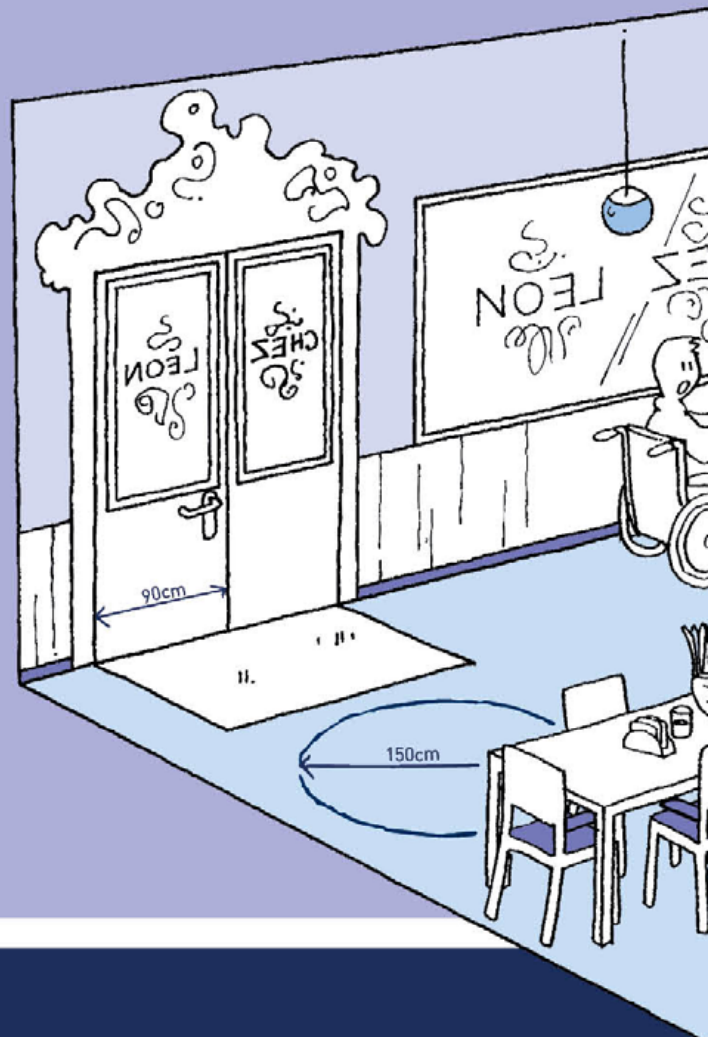


Terras

- De overgang naar het terras of naar de tuin is drempelloos.
- De inrichting van het terras is gelijklopend met inrichting van de binnenruimte.
- Het terras, alsook obstakels zijn steeds rechtlijnig opgesteld en aan één zijde uitgelijnd, zo kunnen blinden en slechtzienden een vloeiende route volgen.
- Terrassen, reclameborden en plantenbakken die op het voetpad staan moeten volgens het besluit van de Vlaamse regering inzake wegen voor voetgangersverkeer een obstakelvrije loopweg van min. 1 m garanderen. Een vrije doorgang van min. 1,50 m is echter aan te raden.

Circuleren in het gebouw

- Op de looproute worden drempels en obstakels steeds vermeden. Gangen en doorgangen zijn min. 1,50 m breed (ter hoogte van obstakels min. 90 cm).
- Kleine niveauverschillen (tot 18 cm) worden overbrugd met een helling. Grotere niveauverschillen worden overbrugd met een combinatie van een helling of trap en een lift. Hellingen en trappen zijn voorzien van een goed omgrijpbare dubbele leuning.



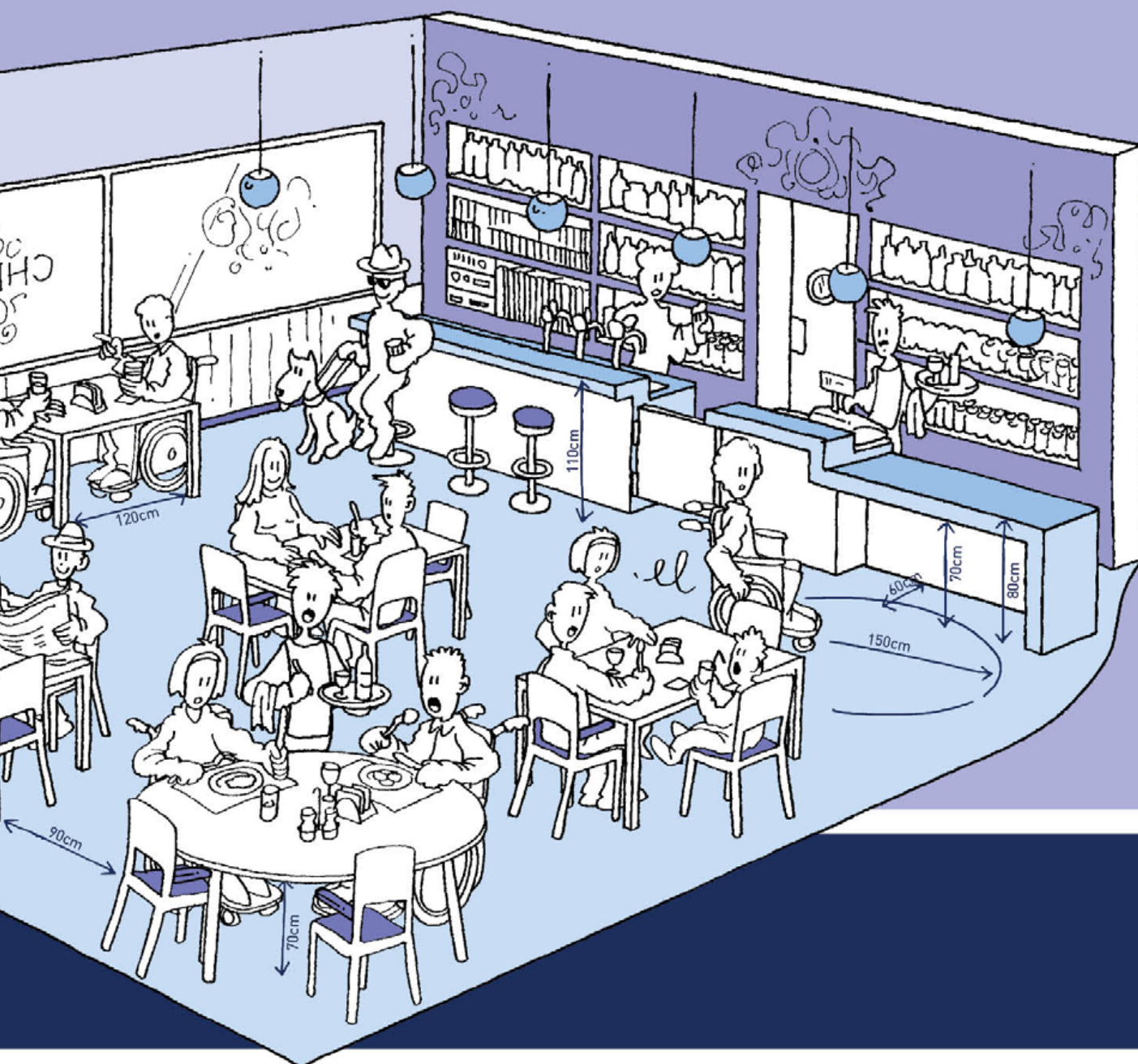
Inrichting

- De vrije doorgangsbreedte van deuren bedraagt min. 90 cm. Bij manueel bedienbare deuren is er voldoende vrije ruimte voor en achter de deur (min. 1,50 m diameter). Aan de zijde van de deurkruk is een opstelruimte van min. 50 cm.
- Glazen deuren en wanden zijn voorzien van een contrasterende kleurmarkering op drie hoogtes: op ooghoogte, op heuphoogte en op vloerniveau.
- Hoogpolige vloerbekleding en kokosmatten vormen een hindernis voor personen die slecht te been zijn, rolstoelgebruikers en ouders met kinderwagens.

Vestiaire

- De vestiaire is vlot bereikbaar en bevindt zich buiten de looproute.
- Klerhangers zijn op verschillende hoogten geplaatst (enkele op een hoogte van 1,20 m).
- De bediening van toestellen (zoals een telefoontoestel) bevindt zich op een hoogte tussen 90 cm en 1,20 m. De toestellen moeten goed bereikbaar zijn.

- De ruimte is voorzien van minstens één vrije en vlakke ruimte waar een rolstoelgebruiker een draaicirkel van 1,50 m kan maken.
- Doorgangen tussen de tafels, de toog,... zijn min. 90 cm breed. Houd daarbij rekening met de gebruiksruimte bij stoelen: doorgangen worden smaller als er mensen aan een tafel zitten.
- Als het meubilair makkelijk verplaatsbaar is, kan er indien nodig meer ruimte gecreëerd worden.
- Ter hoogte van de toog is een verlaagd deel aanwezig.
- De ruimte onder de tafels is min. 70 cm hoog, 60 cm diep en 90 cm breed, zodat rolstoelgebruikers er plaats kunnen nemen.
- Een tafel waar twee rolstoelgebruikers tegenover elkaar kunnen zitten is minstens 1,20 m diep.
- Stoelen met armleuningen zijn comfortabeler voor personen die moeite hebben met opstaan en gaan zitten. Voorzie een aantal kinderstoelen.
- In een zelfbedieningsrestaurant is het buffet onderrijdbaar. Het buffet zelf is tussen 75 cm en 90 cm (optimaal 80 cm) hoog en is max. 60 cm diep. De smalste doorgang voor het buffet is 1,20 m.

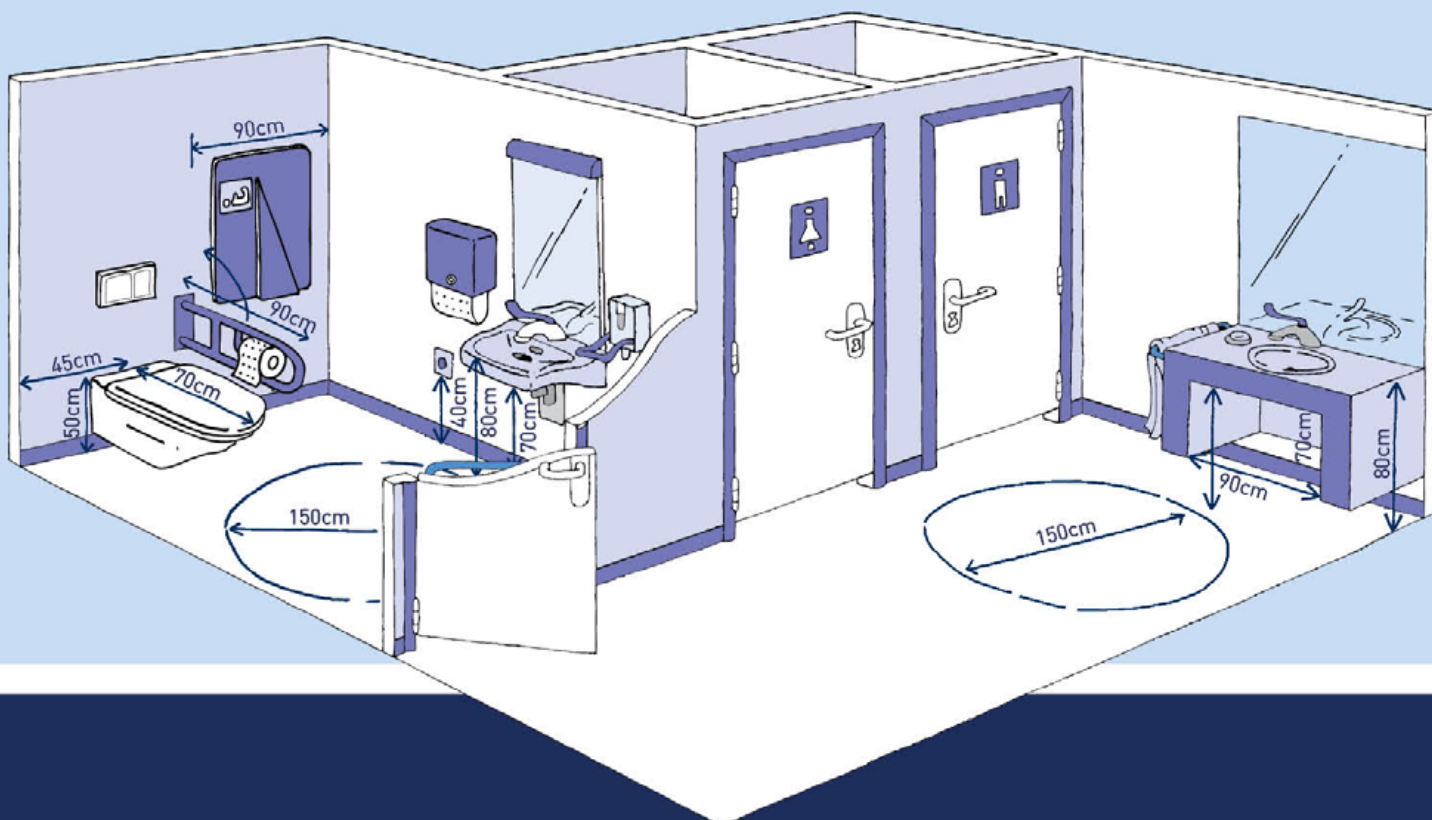


Aangepast toilet

- De toiletten zijn steeds goed bereikbaar, ook indien ze in de kelder of op een verdieping liggen. Voorzie in die situaties een toegankelijke lift.
- Er is min. 1 aangepast toilet aanwezig. De toiletruimte is multifunctioneel en kan door iedereen gebruikt worden. In deze ruimte kan ook een opklapbare baby- of verzorgingstafel geplaatst worden.
- Een aangepast toilet is min. 1,65 m x 2,20 m of 1,90 m x 1,95 m groot. De deur draait naar buiten open, zodat ze niet geblokkeerd raakt bij een valpartij.
- Een horizontaal geplaatste greep aan de binnenzijde van de deur vergemakkelijkt het dichttrekken.
- De toestellen zijn zo geplaatst dat een vrije draaicirkel van 1,50 m mogelijk is. Naast de toiletpot is een vrije breedte van min. 90 cm en voor de toiletpot een vrije ruimte van min. 1,20 m om transfers te kunnen uitvoeren. De afstand tussen de toestellen is min. 90 cm.
- Voorzie aan de toiletpot een vaste beugel tegen de wand en een opklapbare aan de open zijde.
- De wastafel is onderrijdbaar: een vrije ruimte van min. 70 cm hoog, 60 cm diep en 90 cm breed. De bovenrand van de wastafel bevindt zich op een hoogte tussen 80 en 90 cm.
- Maak gebruik van een éénhendel- of automatische kraan, een automatisch handdoekstelsysteem en een zeepdispenser.
- Laat personen met chronische darmaandoeningen en incontinentieproblemen gratis gebruik maken van de toiletten. Omwille van medische redenen kunnen zij vaak een toiletbezoek niet uitstellen.

Algemene aandachtspunten

- De kleuren van de wanden en het plafond contrasteren. Ook de kleur van het meubilair contrasteert met de omgeving.
- Overal is een goede, gelijkmatige verlichting.
- Voorzie een goede signalisatie. Maak gebruik van contrasterende kleuren en voldoende grote letters. Bij voorkeur worden letters en (universele) pictogrammen ook uitgevoerd in reliëf.
- Een menu- of drankkaart in een groter lettertype of zelfs grootletterschrift is een hulp voor vele ouderen en slechtzienden. Voor blinden kan de kaart in braille omgezet worden.
- Het is voor iedereen aangenaam om elkaar duidelijk te kunnen verstaan. Vermijd daarom storend en te veel achtergrondlawaai (radio, airconditioning,...) zodat ook slechthorende personen een gesprek kunnen voeren.
- Personen met een allergie hebben behoefte aan stofvrije en onderhoudsvriendelijke materialen.
- De website is toegankelijk en draagt het AnySurfer-kwaliteitslabel.
- Geef juiste informatie over de toegankelijkheid van het restaurant of het café (bv. de aanwezigheid van een aangepast toilet, aangepaste menu's, dienstverlening,...). Contactgegevens, openingsuren, bereikbaarheid en andere praktische gegevens worden duidelijk vermeld.
- Blindengeleide- en assistentiehonden hebben toegang tot de eet- en drinkgelegenheden.



Communicatie en dienstverlening

Personen met een beperking zijn soms omwille van het gebruik van hulpmiddelen zoals een witte stok, donkere bril, rolstoel,... duidelijk herkenbaar, maar soms ook helemaal niet. Daarom is het van belang iedereen op een vriendelijke en aangepaste manier te ontvangen en te helpen.

Hierna volgen enkele tips voor het personeel:

- Richt je vragen en opmerkingen rechtstreeks tot de persoon met een beperking en niet (enkel) aan de begeleider, tafelgenoot of tolk.
- Als men zich tot een persoon met een auditieve of visuele beperking richt, dan kan een aanraking duidelijk maken dat je een gesprek wil aangaan met deze persoon.
- Praat duidelijk en rustig, hou niets voor je mond, herhaal indien nodig en vraag of men je begrepen heeft.
- Wees vriendelijk maar niet betuttelend.
- Vraag of en hoe je kan helpen vooraleer je iets (ongevraagd) onderneemt. Als een blinde of slechtziende persoon begeleid wil worden, vraag dan hoe.
- Zeg bij het aannemen van de jas waar je hem hangt.
- Het volstaat om bij het aanwijzen van een zitplaats de hand van een blinde of slechtziende persoon bij de rugleuning van de stoel te brengen. Deze kan dan zonder moeite plaatsnemen.
- Een rolstoelgebruiker begeleid je best tot aan de tafel zodat je eventueel een overbodige stoel kan verplaatsen of de tafel kan herschikken indien nodig.
- Beantwoord een vraag steeds met woorden en een knikje of een gebaar.
- Bij het opdienen kan je eventueel aangeven waar het glas, het bestek of het bord zich bevinden.

Regelgeving

Restaurants en cafés worden beschouwd als publiek toegankelijke gebouwen. Ga je (ver)bouwen, dan dien je in Vlaanderen rekening te houden met de 'Gewestelijke Stedenbouwkundige Verordening van 5 juni 2009 inzake toegankelijkheid'.

Surf naar www.toegankelijkgebouw.be voor meer informatie over deze regelgeving. Je vindt er ook het 'Handboek toegankelijkheid publieke gebouwen', werktools en heel wat tips voor het realiseren van toegankelijke gebouwen.

Databank Toegankelijk Vlaanderen

Wil je een toegankelijk restaurant of café vinden of wil je de toegankelijkheid van je gebouw beter kenbaar maken aan bezoekers, surf dan naar www.toegankelijkvlaanderen.be.

Praktische informatie

Dit wenkenblad is een publicatie van Inter, met de steun van het Vlaamse Gelijkekansenbeleid.

Dit wenkenblad vermeldt een aantal basisrichtlijnen. Voor meer specifieke richtlijnen en advies op maat van uw project kunt u terecht bij Inter:

Hoofdzetel Inter

Belgiëplein 1
3510 Hasselt
Tel. 011 26 50 30
info@inter.vlaanderen
www.inter.vlaanderen

Vestigingen Inter

Kantoor Brugge

Baron Ruzettelaan 7/0
8310 Brugge
Tel. 050 60 20 75

Kantoor Sint-Niklaas

Parklaan 115b
9100 Sint-Niklaas
Tel. 03 766 49 68

Kantoor Roeselare - Events

Sint-Jorisstraat 1
8800 Roeselare
Tel. 051 24 22 06

U kunt dit wenkenblad ook aanvragen bij:

Vlaamse Overheid

Agentschap Binnenlands Bestuur

Afdeling Gelijke Kansen, Integratie en Inburgering

Havenlaan 88 bus 70
1000 Brussel
Tel. 02 553 58 46
gelijkekansen@vlaanderen.be



In dezelfde reeks zijn ook de volgende wenkenbladen verschenen:

Toegankelijkheid van...

appartementengebouwen, bankgebouwen, bibliotheken, cultuur- en gemeenschapscentra, gebeds- en bezinningshuizen, groengebieden, hogescholen en universiteiten, hotels, kantoren van vrije beroepen, medische praktijken, publiek domein, scholen, signalisatie en informatie in en rond het gebouw, sociale diensten, speeltuinen, sporthallen en zwembaden, stembureaus, studiedagen, voetbalstadions, voetpaden, winkels.