

Toegankelijkheid van studiedagen

Dit wenkenblad is een leidraad om de toegankelijkheid van studiedagen te verhogen.

Het geeft organisatoren en uitbaters van vergaderaccommodaties en congressentra tips om studiedagen bereikbaar en toegankelijk te maken.

Bij de organisatie van een studiedag ga je er best van uit dat er zich ook mensen met een beperking in het publiek bevinden. Het is bijgevolg aangewezen om naast de bereikbaarheid van de locatie en de toegankelijkheid van het gebouw ook rekening te houden met een aangepaste dienstverlening en communicatie.

Toegankelijkheid is een noodzaak voor personen met een beperking maar biedt tegelijk ook een hoger gebruikscomfort aan alle andere gebruikers.



Bereikbaarheid van de locatie

Bij de keuze voor een locatie dient te worden nagegaan of het gebouw voor alle deelnemers ongeacht hun beperking of vervoerswijze bereikbaar is.

Toegangspaden conform het DOD-principe

- **Doorgangen** zijn voldoende breed (min. 1,50 m), hoog en obstakelvrij.
- Het **Oppervlak** is voldoende effen, vlak aaneengesloten, slipvrij en rolstoelvast. Het is voorzien van duidelijke natuurlijke of kunstmatige geleidelijnen, waarschuwings- en informatiemarkeringen.
- **Drempels** worden voorkomen in de looproutes en aan oversteekplaatsen. Hoogteverschillen bedragen max. 2 cm en de dwarshelling is max. 2 %.

Aangepaste parkeerplaatsen

- Maak een inschatting van het benodigde aantal voorbehouden aangepaste parkeerplaatsen en ga na of deze voorhanden zijn. Indien niet: ga op zoek naar een alternatief, bv. een nabijgelegen parking of een tijdelijke omvorming van reguliere naar aangepaste parkeerplaatsen.
- Een aangepaste parkeerplaats is minstens 3,50 m breed en 5 m lang (6 m lang als de auto's achter

elkaar geparkeerd worden) en ligt zo dicht mogelijk bij de toegang tot het gebouw.

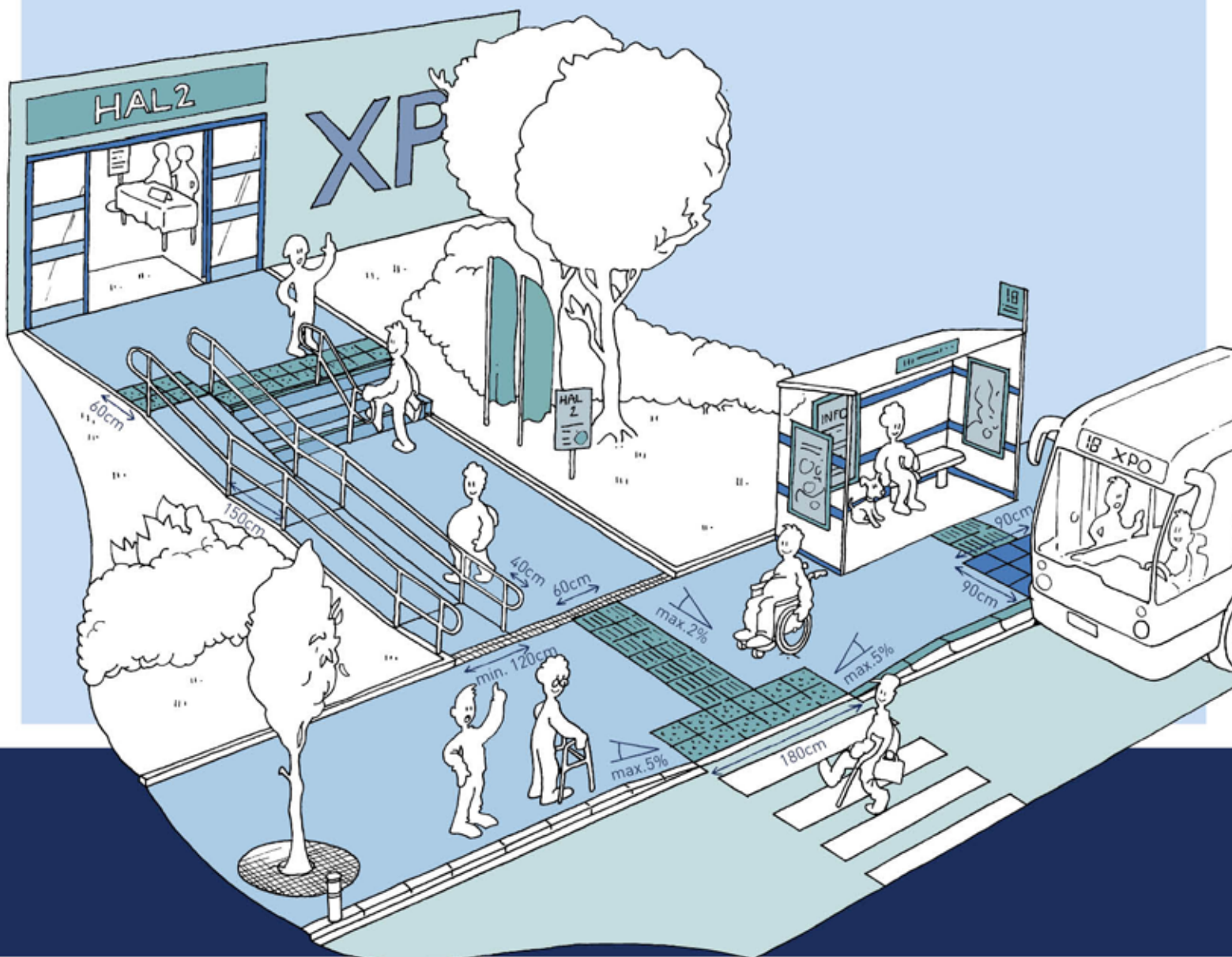
- Een voorrijdmogelijkheid biedt voor heel wat personen een meerwaarde.

Toegankelijk openbaar vervoer

- Omdat niet iedereen steeds een wagen ter beschikking heeft, is de nabijheid van een station of een regelmatig bediende openbaar vervoerhalte een belangrijk pluspunt.
- Ga na of de openbaar vervoerhaltes en de voertuigen toegankelijk zijn. Mogelijk kunnen afspraken worden gemaakt met de vervoermaatschappijen.
- Het perron is minstens verhoogd en drempelloos bereikbaar. Ter hoogte van de opstapplaats voor rolstoelgebruiker is een vrije breedte aanwezig van min. 2,50 m.

Ondersteuning bij de verplaatsing naar en van de studiedag

- Je kan als organisator een bijkomende service aanbieden door vervoer van en naar het station, openbaar vervoerhalte of randparking te organiseren of door een begeleiding te voorzien indien deze zich op wandelafstand bevindt.



Toegankelijkheid van het gebouw

Kies voor een toegankelijk gebouw. Om onaangename verrassingen te voorkomen ga je best ter plaatse na of de keten van toegankelijkheid volledig is gerespecteerd. Mogelijk is het gebouw gescreend. Dan kan je de nodige informatie vinden via de databank Toegankelijk Vlaanderen.

Circuleren doorheen het gebouw

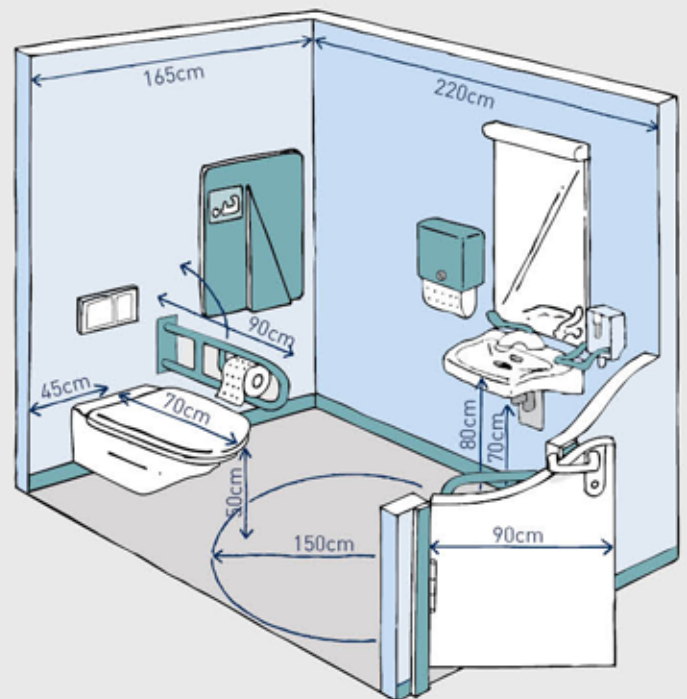
- De looproute en toegang naar alle ruimten die gebruikt worden voor de studiedag zijn voldoende breed, obstakelvrij en drempelloos.
- Kies voor een logische en eenvoudige opstelling in het gebouw, zodat bezoekers gemakkelijk de weg vinden.

Signalisatie

- Plaats steeds een duidelijke signalisatie (met voldoende groot lettertype en contrasterend met de achtergrond) die de route aangeeft naar de ruimten die gebruikt worden tijdens de studiedag.

Onthaal en foyer

- De deelnemers van de studiedag kunnen bij het ontvangst aan de balie in de onthaalruimte zowel staand als zittend (met verlaagd onderrijdbaar deel) geholpen worden.
- Indien drank of eten wordt geserveerd, zijn de buffet-tafels onderrijdbaar.
- Naast de gebruikelijke staantafels worden er ook een aantal gewone tafels en stoelen voorzien.
- Zowel de balie als het buffet bieden voldoende ruimte om te manoeuvreren met een rolstoel, assistentiehond,...
- Bij de bediening wordt hulp geboden aan wie het nodig heeft. Denk ook aan drinkwater voor de assistentiehond.
- Doorgangen zijn steeds min. 90 cm breed, ook als er mensen aan een tafel zitten of staan.



Sanitaire voorzieningen

- In het gebouw is steeds min. 1 aangepast toilet aanwezig.
- Een aangepast toilet is min. 1,65 m x 2,20 m groot. De toestellen zijn zo geplaatst dat een draaicirkel van 1,50 m kan worden gemaakt. Er is voldoende transfer-ruimte, steunbeugels zijn correct geplaatst en de wastafel is onderrijdbaar. De vrije doorgangsbreedte van de deur is min. 90 cm en de deur draait naar buiten open.

Bijzondere aanpassingen op verzoek

- Vermeld in de communicatie op een duidelijke wijze welke bijzondere aanpassingen kunnen worden voorzien en dat het noodzakelijk is om ze te reserveren.



Toegankelijkheid van communicatie

'Begrijpen en begrepen worden' is voor iedereen, maar zeker voor personen met een beperking, erg belangrijk.

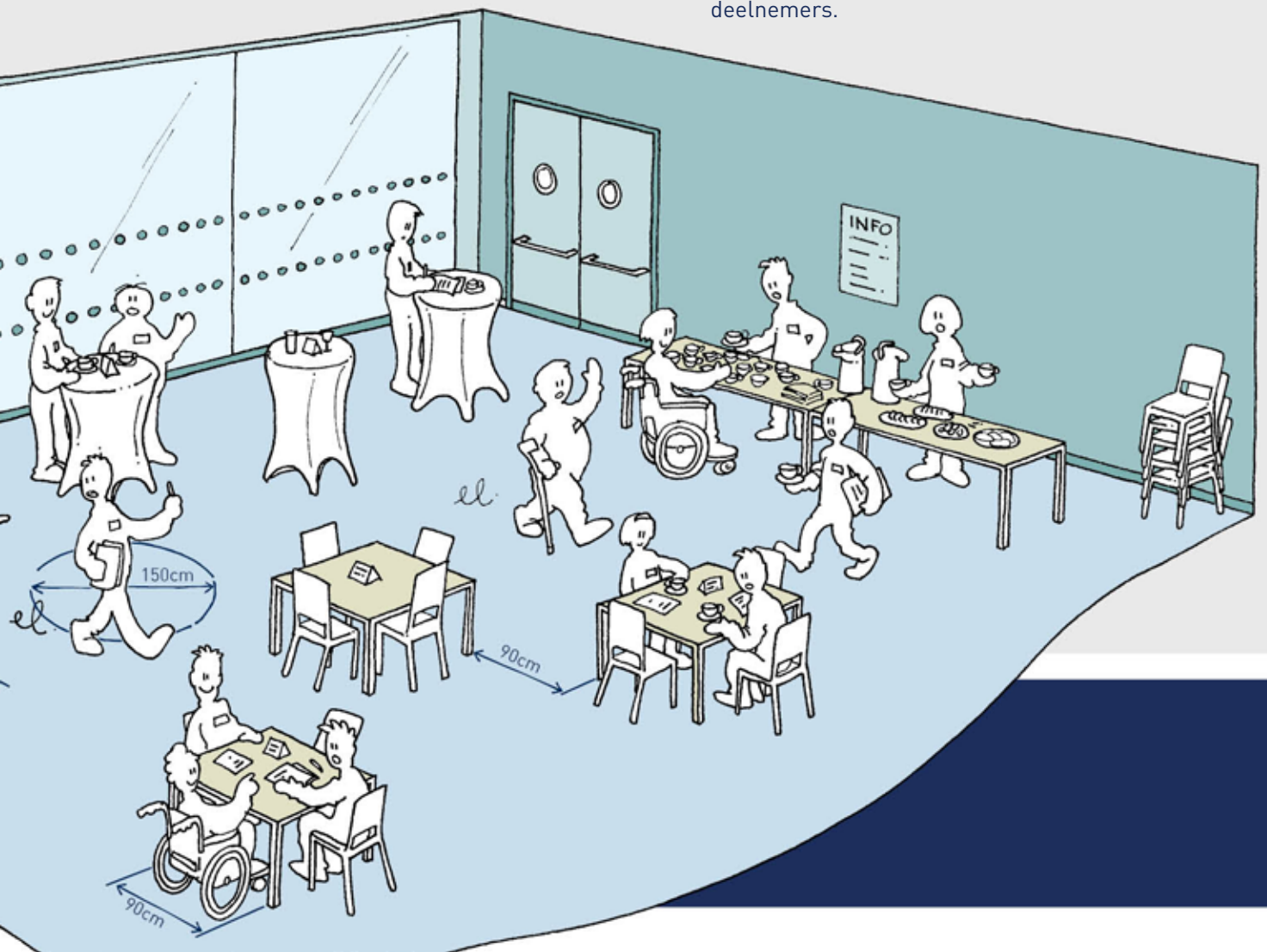
Enkele aandachtspunten voor toegankelijke informatieverschaffing

- De uitnodigingen, informatiefolders, hand-outs,... zijn goed leesbaar en bevatten voldoende contrasten en een duidelijke lay-out. De contactgegevens van de verantwoordelijke worden steeds op een duidelijke wijze vermeld.
- De uitnodiging en/of de toegankelijke website bevatten steeds de nodige informatie over de bereikbaarheid van de locatie, zowel voor mensen die met de auto komen als voor deze die het openbaar vervoer verkiezen. Ze bevat steeds een routebeschrijving van het voetgangerstraject vanaf de dichtstbijzijnde toegankelijke halteplaats.
- Informeer op de uitnodiging en bij de inschrijving naar extra toegankelijkheidsnoden bij de deelnemers, zoals een ruimere zitplaats (voor rolstoelgebruikers), assistentie of begeleiding voor eten of drinken, ondersteuning in Vlaamse gebarentaal,... Zo kan men beter tegemoet komen aan de gestelde wensen die de deelname aan de studiedag voor een persoon met een beperking mogelijk maken. Gebruik, indien nodig, tijdelijke inrichtingselementen die er voor zorgen dat iedereen op een volwaardige en onafhankelijke wijze aan de studiedag kan participeren.

- Stel een medewerker verantwoordelijk als contactpersoon i.f.v. toegankelijkheid. De wensen en noden van mensen met een beperking zijn vaak zeer divers en standaardantwoorden of basisfaciliteiten zijn niet altijd voldoende. Zorg er voor dat zowel vooraf, als tijdens de studiedag opvolging wordt gegarandeerd.

Toegankelijke presentaties tijdens de studiedag

- Visuele beelden (presentaties, films) zijn voor iedereen goed zichtbaar. Achtergrond van teksten is steeds egaal. Controleer vooraf vanuit de zitposities of er zich geen obstakels voor het beeld bevinden.
- Presentaties bevatten voldoende (kleur)contrasten, zijn opgesteld in een duidelijke taal met een leesbaar en voldoende groot lettertype en met eenvoudige beelden.
- Stel de documenten digitaal ter beschikking op een dusdanige wijze dat ook personen met een visuele beperking de teksten kunnen nalezen, vb. niet in pdf.
- Kies voor een zaal met een goede akoestiek en geluidsinstallatie. Een ringleiding is een belangrijk pluspunt.
- Vermijd tijdens de presentaties te veel lawaai. Slecht afgestelde microfoons of airco kunnen zeer hinderlijk zijn.
- Zorg voor een goede verlichting en voorkom storende weerkaatsing van zonlicht.
- Zijn mensen met een verstandelijke beperking ook (een deel van) je doelgroep, hou daar dan rekening mee bij de inhoudelijke opbouw. Zorg eventueel voor een aangepast 'parallel' programma voor deze deelnemers.



Congresruimten en vergaderaccommodaties

De toegankelijkheid van de plek waar wordt vergaderd of waar de lezingen worden gegeven verdient uiteraard bijzondere aandacht.

- De opstelling is logisch en eenvoudig. In elke ruimte is voldoende zitruimte voorzien voor personen met een beperking.
- Deze plaatsen zijn gelijkmatig verdeeld. Ruimten of lokalen waarin een flexibele opstelling van het meubilair mogelijk is, bieden de meeste mogelijkheden. Bij aanpasbare zitruimten is de capaciteit van het aantal plaatsen op eenvoudige wijze af te stemmen op de vraag.
- Indien personen met een visuele of auditieve beperking dit wensen, kunnen er geschikte plaatsen, bv. vooraan in de zaal, worden gereserveerd.
- Ook sprekers of gasten kunnen een beperking hebben. Tref hiervoor de nodige voorzieningen, zodat ze op gelijke wijze kunnen deelnemen aan bv. een panelgesprek. Zorg voor een sprekerstafel of een microfoon waarvan de hoogte instelbaar is en een aangepaste standaard om papieren op te leggen.
- Ook de route naar het spreekgestoelte of de paneltafel is toegankelijk.

Bijzondere aanpassingen

De bijzondere aanpassingen zijn niet standaard, maar worden wel voorzien indien een deelnemer er om vraagt.

Audiodescriptie

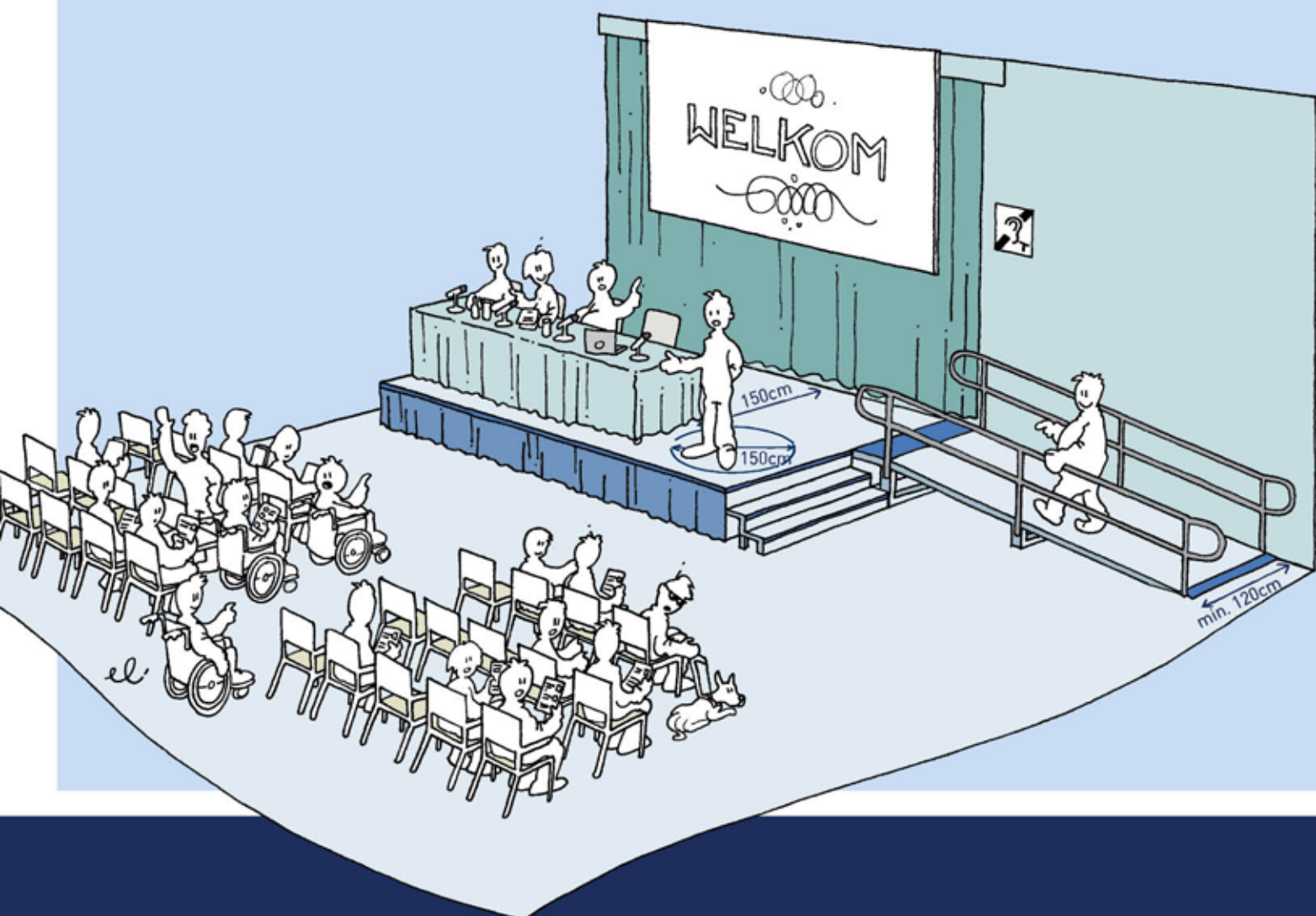
- Wordt er veel visuele info aangeboden tijdens de studiedag, dan kan je deze toegankelijk maken voor blinde en slechtziende personen d.m.v. met audiobeschrijving, ook wel eens audiodescriptie genoemd.

Toegankelijke informatie

- Informatie die aan de deelnemers op papier wordt meegegeven, kan je, eventueel op aanvraag, ook voorzien in grootletterdruk en/of brailleschrift.

Tolk Vlaamse Gebarentaal

- Met een tolk Vlaamse Gebarentaal zorg je ervoor dat lezingen van sprekers ook voor dove en slechthorende personen toegankelijk worden gemaakt en dat bij het onthaal iedereen op gelijkwaardige wijze kan worden ontvangen. De gebarentolk staat goed zichtbaar opgesteld en is goed belicht.



Schrijftolk

- Voor dove of slechthorende personen die geen gebruik maken van de Vlaamse Gebarentaal, is een schrijftolk, die op een computer het gesprokene intikt en dat op een groot scherm te lezen is, een zinvolle aanvulling.

Ringleiding

- Een ringleiding zorgt er voor dat mensen met een hoorapparaat beter een spreker kunnen horen en geen last hebben van storende omgevingsgeluiden. Voorwaarde is dat de spreker door een microfoon spreekt.

Assistentie

- Soms worden personen met een beperking begeleid door een eigen assistent. Is de studiedag betalend voor de deelnemers, dan is het wenselijk dat de begeleider gratis kan deelnemen.
- Je kan als organisator een bijkomende service bieden door deelnemers met een beperking de kans geven om bij inschrijving een assistent te vragen.

Organisatorische ondersteuning

- Wil je bij de organisatie van je evenement extra aandacht besteden aan bovenstaande bijzondere aanpassingen, dan kan dit in samenwerking met onze afdeling Events. Zij kunnen je begeleiden in het voorzien van faciliteiten voor deelnemers met een beperking.

Kantoor Roeselare - Events

Sint-Jorisstraat 1, 8800 Roeselare
Tel. 051 24 22 06
events@inter.vlaanderen

Regelgeving

Gebouwen waarin studiedagen kunnen plaatsvinden worden beschouwd als publiek toegankelijke gebouwen. Ga je (ver)bouwen, dan dien je in Vlaanderen rekening te houden met de 'Gewestelijke Stedenbouwkundige Verordening van 5 juni 2009 inzake toegankelijkheid'.

Surf naar www.toegankelijkgebouw.be voor meer informatie over deze regelgeving. Je vindt er ook het 'Handboek toegankelijkheid publieke gebouwen', werktools en heel wat tips voor het realiseren van toegankelijke gebouwen.

Databank Toegankelijk Vlaanderen

Wil je een toegankelijk gebouw vinden of wil je de toegankelijkheid van je eigen gebouw beter kenbaar maken aan bezoekers, surf dan naar www.toegankelijkvlaanderen.be.

Praktische informatie

Dit wenkenblad is een publicatie van Inter, met de steun van het Vlaamse Gelijkekansenbeleid.

Dit wenkenblad vermeldt een aantal basisrichtlijnen. Voor meer specifieke richtlijnen en advies op maat van uw project kunt u terecht bij Inter:

Hoofdzetel Inter

Belgiëplein 1
3510 Hasselt
Tel. 011 26 50 30
info@inter.vlaanderen
www.inter.vlaanderen

Vestigingen Inter

Kantoor Brugge

Baron Ruzettelaan 7/0
8310 Brugge
Tel. 050 60 20 75

Kantoor Sint-Niklaas

Parklaan 115b
9100 Sint-Niklaas
Tel. 03 766 49 68

Kantoor Roeselare - Events

Sint-Jorisstraat 1
8800 Roeselare
Tel. 051 24 22 06

U kunt dit wenkenblad ook aanvragen bij:

Vlaamse Overheid

Agentschap Binnenlands Bestuur

Afdeling Gelijke Kansen, Integratie en Inburgering

Havenlaan 88 bus 70
1000 Brussel
Tel. 02 553 58 46
gelijkekansen@vlaanderen.be



In dezelfde reeks zijn ook de volgende wenkenbladen verschenen:

Toegankelijkheid van...

appartementengebouwen, bankgebouwen, bibliotheken, cultuur- en gemeenschapscentra, gebeds- en bezinningshuizen, groengebieden, hogescholen en universiteiten, hotels, kantoren van vrije beroepen, medische praktijken, publiek domein, restaurants en cafés, scholen, signalisatie en informatie in en rond het gebouw, sociale diensten, speeltuinen, sporthallen en zwembaden, stembureaus, voetbalstadions, voetpaden, winkels.