



**Vlaanderen**  
is open ruimte



# Ruilverkaveling Willebringen

Landschapshistorisch Rapport  
Oud Vliegveld Plateau van Bevekom

## Oud Vliegveld Plateau van Bevekom

Colofon:

Ruilverkaveling Willebringen

Secretariaat: Vlaamse Landmaatschappij Regio Oost, Diestsepoort 6 bus 74 – 3000 Leuven

[www.VLM.be](http://www.VLM.be)

Projectleider: Annick Grillet, [annick.grillet@vlm.be](mailto:annick.grillet@vlm.be)

Archeoloog: David Depraetere, [david.depraetere@vlm.be](mailto:david.depraetere@vlm.be)

Landschapsontwerper, Contactpersoon: Philippe De Keyser tel.016/311723

[philippe.dekeyser@vlm.be](mailto:philippe.dekeyser@vlm.be)

Met dank aan de heer Eddy Stas voor de betrokkenheid en informatieverstrekking bij dit rapport.

Inhoudstafel:

1. Inleiding en Context.....	p3
2. De Geschiedenis.....	p4
3. De Site.....	p25
4. De Vliegtuigen.....	p27
5. De relictten.....	p35
6. Visie.....	p49
7. Beeld- en Kaartmateriaal.....	p51
8. Bronvermelding en Bijlagen.....	p51

---

## **1. Inleiding en Context**

Bij het Onderzoek naar het Nut van Ruilverkaveling (in het jaar 2000) werd ontdekt dat het Plateau van Bevekom toneel is geweest van een militair vliegveld voor en tijdens Wereldoorlog 2.

Door een toevallig gesprek met een bejaarde lokale landbouwer werd vernomen dat de site een oorlogsverleden heeft gekend, en dat een aantal relictten hiervan nog getuige zijn.

Helemaal verrassend is dit niet vanwege de actuele aanwezigheid van het militair vliegveld te Bevekom, vlakbij, in Waals-Brabant. Uit onderzoek blijkt ook dat beide vliegvelden een gezamenlijke ontstaansgeschiedenis hebben.

De site was ook bekend bij experts van de luchtvaartgeschiedenis en van wereldoorlog 2. Maar ze kent geen wettelijke bescherming.

Vanwege het landschapshistorisch karakter en de waarde ervan voor nabestaanden en toekomstige generaties werd door de minister van leefmilieu in 2011 beslist om ondermeer een aantal maatregelen in te zetten ter herwaardering van de vliegveldsite, dit in het kader van de uitvoering van de Ruilverkaveling Willebringen.

---



## 2. De Geschiedenis

Hoewel de geschiedenis van het militair vliegveld van korte duur is geweest (van 1934 tot 1945), is het belang van de site niettemin vermeldenswaardig dankzij de intense periode waarin deze heeft bestaan. De 2<sup>e</sup> wereldoorlog is bij enkelen nog levend in het geheugen gegrift, en neemt een belangrijke plaats in in onze geschiedenis, ook op lokaal vlak.

De chronologie van de vliegveldsite op het Plateau van Bevekom kan in 3 fasen worden ingedeeld:

1. De oprichting van het vliegveld door de Belgische Luchtmacht tot aan de inval van Nazi Duitsland; volgende mijlpalen zijn hier van belang:  
**1934-1938** – inrichting vliegvelden “Le Culot” of terrein nr25 (huidig vliegveld van Bevekom) en “Les Burettes” of terrein nr21 (plateau van Bevekom) door de Belgische Luchtmacht; Uit gegevens van de Directie van Militaire gebouwen blijkt dat pas in 1936 gronden officieel werden onteigend voor het vliegveld, in totaal iets meer dan 87 ha, en in 1937 een bijkomede 17 ha.

Deze oppervlakte was een samenstelling van vele kleine percelen (van 2 ca tot 6 ha groot), in functie van start-, landings- en taxibanen, en bijbehorende infrastructuur. Enkel in Tourinnes-la-Grosse werd een geheel onteigend van 25 ha, toen al in functie van het grotere vliegveld van Bevekom.

Er werden geen gebouwen opgetrokken, wat kan verklaard worden doordat het vliegveld voor kleinere jacht- en/of verkenningsvliegtuigen werd bedoeld.

In de marge dient te worden vermeld dat op 2 locaties vlakbij in Kumtich onteigeningen gebeurden gekoppeld aan de bouw van bunkers als bommendepots.

**10 mei 1940** – bombardement op vliegveld Schaffen door Nazi-Duitsland, uitwijk van Belgische vliegtuigen naar Les Burettes

**11 mei 1940** – bombardement van de vliegvelden Le Culot en Les Burettes door de Duitsers, alle aanwezige Belgische vliegtuigen werden vernield.







Foto's 1 – 3 - de Belgische vliegtuigen (Gloster Gladiator) op 'Les Burettes' in de winter van 1939-1940



Foto 4 - De rook van brandende vliegtuigen op 'Les Burettes'





Foto 5 – 6 – Brandende en vernielde Belgische vliegtuigen op 11 mei 1940

2. De overname en uitbouw van het vliegveld door de Duitse Luftwaffe tot aan de bevrijding door de geallieerde legers:

**14 mei 1940** – bezetting van de regio door Duitse troepen

**17 mei 1940 – 27 mei 1940:** gebruik van Les Burettes door Duitse Jachtvliegtuigen (Messerschmitt BF109) van ondermeer III/JG26 eskader

**Juni 1940 – voorjaar 1944:** uitbouw en exploitatie van Le Culot tot volwaardige Duitse luchtmachtbasis (operaties tegen Frankrijk en Groot-Brittannië – ‘Battle of Britain’)

In tegenstelling tot de Belgen die de landings- en taxibanen in gras inzaaiden, legden de Duitsers betonnen startbanen aan met betonnen toebehoren. De ‘Aviolles’ of vliegtuigstelplaatsen werden ingegraven in taluds en versterkt met grondwallen, zandzakken en of gerecupereerde ‘Cointet-elementen’.

**Juli 1942** – bouw van 3 vliegtuighangars , 7 gecamoufleerde gebouwen en een brandstofreserve; plaatsing van vliegtuigdummies (houten Junkers Ju 88) ter afleiding van de geallieerden op Les Burettes; doch ook regelmatig gebruik van de vliegvelden door Duitse Nachtjagers van II/NJG1;

**Voorjaar 1944** – zware beschadiging van Le Culot door geallieerde bombardementen; heroriëntering van de Duitse luchtmacht naar Les Burettes met oa aanleg van betonnen startbanen en schuilplaatsen voor vliegtuigen

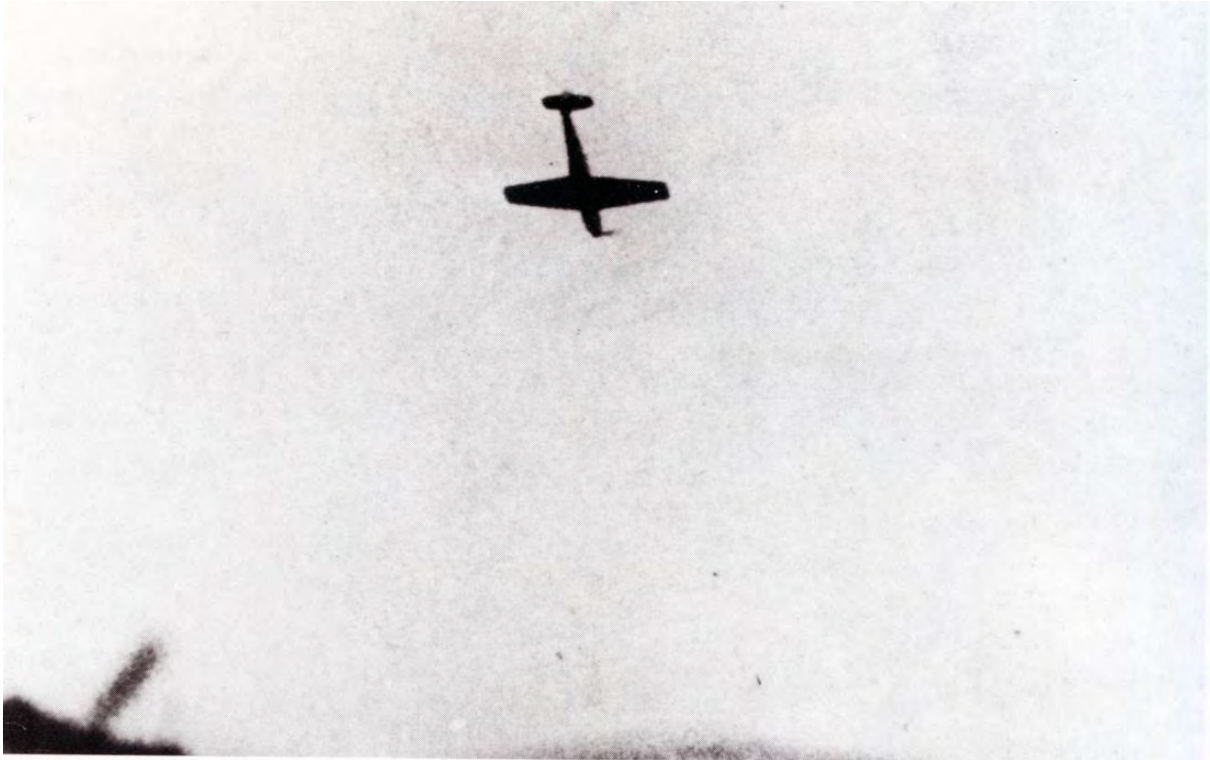
**Juli 1942 – augustus 1944:** gebruik door II/NJG2 (Nachtjagers)

18 augustus 1944 – 06 september 1944: gebruik door I/SKG10 (Focke Wulf FW190 gevechtsvliegtuigen)

Volgens een plaatselijke getuigenis werd een Engels Jachtvliegtuig (Spitfire) door Duits luchtafweer neergehaald in de buurt van het vliegveld Le Culot.

**6 september 1944** – bevrijding van de regio door het Amerikaanse leger





**Foto 7 - Net na 14 u op 11/05/1940 verschijnen er een 12 tal Messerschmitt gevechtsvliegtuigen**



**Foto 8 - Rond 16 u komen de Heinkel 111 bommenwerpers de vliegvelden bombarderen**



Foto 9 – een Duitse soldaat inspecteert een uitgebrand Belgisch toestel



Foto 10 – Duitse bommenwerper (Dornier 17) op Le Culot





Foto 11 - Een Duits vliegtuig zet de landing in op les Burettes



Foto 12 – Een Duits transportvliegtuig (Junkers 88) op les Burettes



Foto 13 - Duitse luchtmachtgenie bouwen aan een 'aviolle'



Foto's 14 -15 - Duitse Aviolles mogelijks thv Honsem



Foto 16 - afgewerkte Duitse Aviolle



Foto 17 - Zicht op de Duitse Aviolles



Foto 18 – Duits jachtvliegtuig Messerschmitt 109, mogelijks op Le Culot (op de achtergrond een 3-motorig transportvliegtuig Junkers 52)



Foto 19 – Duitse bommenwerper (Dornier 17) op Le Culot (mogelijk tijdens de Battle of Britain)





Foto 20 – Duitse Nachtjager (Messerschmitt 110) op Les Burettes

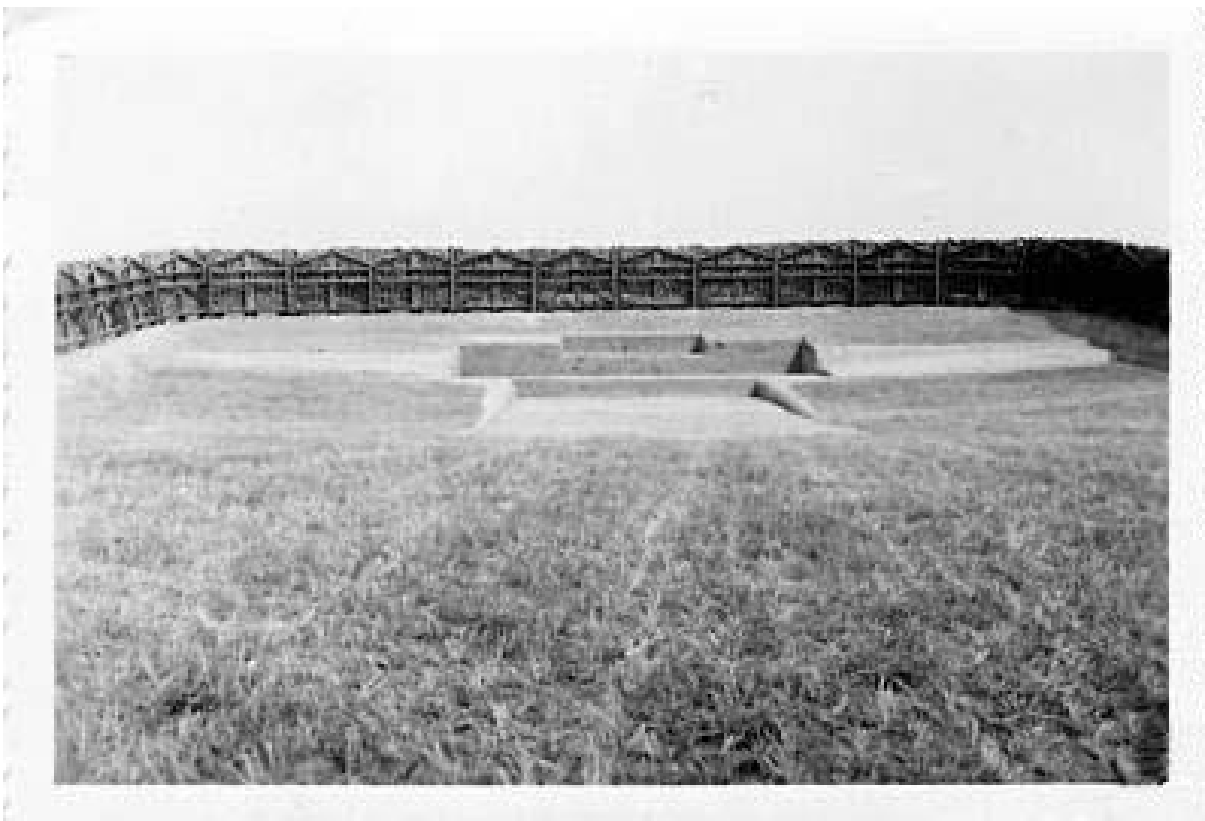


Foto 21 – Duits aangelegde luchtafweer emplacement met gerecupereerde Belgische 'Cointet'-elementen op het kruispunt van de Waverse Steenweg met de Hoegaardse Steenweg te Opvelp

3. Het tijdelijk gebruik door de Britse Royal Air Force en de reconversie en ingebruikname van het vliegveld door de US Air Force tot aan het einde van de oorlog:
- 6 september 1944 – 5 oktober 1944:** Tijdelijke ingebruikname van het vliegveld door de RAF onder codenaam ‘Air Base B-68’ met verscheidene eskadrons van hoofdzakelijk Spitfire jachtvliegtuigen; hiervan is er geen fotomateriaal tot nu toe teruggevonden;
- 5 oktober 1944 - 26 oktober 1944:** herstel van Les Burettes na sabotage van de Duitsers door Amerikaanse Luchtmachtgenie (‘Engineer Aviation Batallion’)
- 29 oktober 1944 – 11 maart 1945:** hergebruik van Les Burettes onder de naam “Le Culot East” of Y-10 door het 160 TRS (verkenningsgroep met type Mustangvliegtuigen)
- 31 oktober 1944:** ook groep 161 TRS (‘Tactical Reconnaissance Squadron’) met North-American Mustang en 155 PRS (Photo-Reconnaissance Squadron) met Lockheed Lightning worden gestationeerd op Le Culot East
- 5 november 1944:** aanvullend stationering van 33 PRS ( Lockheed Lightning)
- Januari 1945:** Deelname aan de Slag om de Ardennen vanuit Le Culot/East (met oa Republic Thunderbolt gevechtsvliegtuigen); De Luftwaffe had het plan opgezet om het Duits Ardennenoffensief te ondersteun door de geallieerde vliegvelden en hun vliegtuigen te vernietigen, net zoals in mei 1940. Deze operatie werd ‘Operatie Bodenplatte’ genaamd en werd (deels) uitgevoerd door jacht- en gevechtsvliegtuigen ondersteund door navigatievliegtuigen. Le Culot en Les Burettes werd ingepland om aan te vallen vanuit vliegvelden uit de regio Frankfurt en Darmstadt (zie Fig. 36) door eskadron IV/JG4.
- Op **kaart 6** in bijlage, een getekende kaart van de US Air Force zien we hoe de Amerikanen een gedeeltelijke reconversie van het Duits vliegveld hebben doorgevoerd. Hierbij werden 3 centrale vliegvelden aangelegd (letters A, B en C) op de kaart, waarbij vliegveld A. samenvalt met het huidige vliegveld van Bevekom en het grootste was. Airstrip C. centraal gelegen op de Vlaamse kant van het plateau werd letterlijk tussenin de Duitse structuren in gebouwd. De betonverhardingen door de Duitsers aangelegd werden als uitwijk- of veiligheidszones in gebruik genomen: “Culo Dispersal’ aan de zijde Opvelp, ‘Honsem Dispersal’ aan de zijde Honsem en ‘Meer Dispersal’ aan de zijde Meldert.
- Op een luchtfoto van de US Air Force uit 1944 tijdens de oorlog genomen door één van de verkenningsvliegtuigen die er toen was gestationeerd (**kaart 7** in bijlage), zien we de Amerikaanse basis. Het lange donkere vlak bij nr1 is de door de Amerikanen gebouwde tijdelijke metalen airstrip, links ervan (noordwestelijke richting) kan men geparkeerde vliegtuigen zien; Nr2 toont de ‘Meer Dispersal’ of Duitse betonverharding die aangesloten werd op de centrale Airstrip. Bij nr3 zien we allerhande structuren, oude Aviolles, mogelijk luchtafweergeschut, loodsen en barakken verspreid over het plateau.



Foto 22 – Amerikaanse soldaten nabij een Duits luchtafweergeschut nabij Le Culot



Foto 23 – aanleg van de Amerikaanse startbanen van stalen matten







Foto's 25 – 28 zichten op het Amerikaanse vliegveld 'Le Culot/East'



Foto 29 – Amerikaans luchtafweergeschut op Le Culot



Foto 30 – Een Republic Thunderbolt landt op Le Culot





Foto 31 – Een soldaat poseert voor een zwaarbewapende Republic Thunderbolt op de aangelegde 'Airstrip'



Foto 32 – een bij de landing gecrashte North American Mustang



Foto 33 – een bij de landing gecrashte Lockheed Lightning (vliegtuig voor luchtfotografie)



Foto 34 – Pilot Bill Evans van het 33 ste Photo recce squadron poseert glimlachend in het late novemberzonnetje van 1944 op le culot east



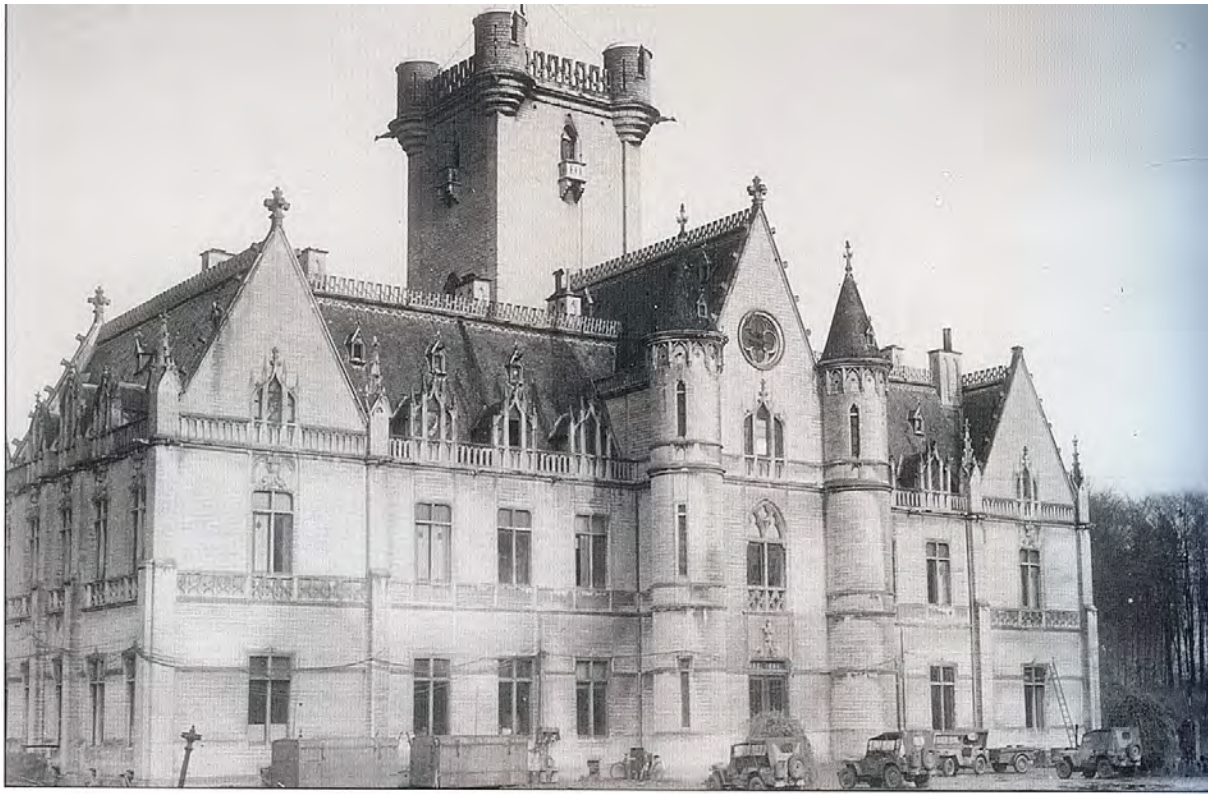


Foto 35 – Nadat de Duitsers er hun hoofdkwartier hadden geïnstalleerd, werd het kasteel van Meldert ook gebruikt voor het hoofdkwartier van het US Air Force



Figuur 36 - Vliegplan voor Operatie 'Bodenplatte'

Na Wereldoorlog 2 groeide “Le Culot” uit tot het Militair vliegveld van Bevekom, dat vandaag nog steeds operationeel is; “Le Culot East” (zoals door de Amerikanen genaamd) werd vlak na de oorlog terug vrijgegeven voor landbouwgebruik.

Op de Topografische kaart uit 1947-1948/kaartblad Meldert 32/7 (Kaart 4 in bijlage) zijn duidelijk landingsbanen, taxibanen, Aviolles en andere reliëfelementen opgetekend. Toen reeds zijn een aantal elementen terug omgezet in akkerland.

Ook op de Luchtfoto uit 1948 (Kaart 5 in bijlage) zijn deze structuren nog grotendeels herkenbaar, vooral door het in witte kleur oplichten van de betonverhardingen die door de Duitsers werden aangelegd. Vooral bij nr.2 herkennen we nog een vrij intacte structuur.

---



### 3. De Site

Het plateau van Bevekom waar het vliegveld 'Le Culot' gesitueerd was, is van oudsher een grote open Haspengouwse leemkouter waar de akkerbouw primeert. Het was en is zeer open van karakter zonder veel bos, bebouwing of andere infrastructuur, een ideale locatie dus voor een vliegveld. Het plateau met een grootte van ongeveer 1000 ha is deels gelegen in Waals-Brabant, en ongeveer voor de helft gelegen in Vlaanderen (ongeveer 500 ha), dit op grondgebied van de gemeentes Bierbeek (Opvelp), Boutersem (Honseem) en Hoegaarden (Meldert, Sluizen).

De inrichting van de Site ifv een vliegveld werd door de verschillende luchtmachten op eigen wijze gerealiseerd. De initiële inrichting door de Belgische Luchtmacht was voorzien als een vliegveld met startbanen in de vorm van kortgemaaide grasbanen, waarbij Les Burettes (het huidige vliegveld van Bevekom) als hoofdvliegveld werd aangelegd en waarbij Le Culot als 'uitwijk'-vliegveld werd ingericht.

De Duitse bezetter voorzag de start- en taxibanen en de 'parkeerplaatsen voor vliegtuigen' of 'Aviolles' van betonnen verhardingen, welke lokaal nog als relictten terug te vinden zijn. De 'Aviolles' werden voorzien van betonnen ankerborders om de vliegtuigen te zekeren bij stormweer. De aanleg met beton wijst er op dat de Duitsers de bedoeling hadden hier lang(er) te blijven.

In de korte periode dat de Britse RAF aanwezig was, maakten zij waarschijnlijk gebruik van de veroverde Duitse infrastructuur voor hun vliegbewegingen.

De Amerikaanse Air Force richtte 3 landingsbanen waar de vliegtuigbewegingen werden geconcentreerd met stalen 'airstrips', met een uitgesproken tijdelijk karakter.

Door het permanent gebleven open landbouwkarakter van het gebied is de historische contextwaarde voor een herwaardering van de vliegveldsite behouden.



**Foto 37 – winterzicht op het Plateau van Bevekom**

#### 4. De Vliegtuigen

De Vliegvelden van Les Burettes en Le Culot dienden als uitvalsbasis en/of uitwijkbasis voor verschillende eskadrons van respectievelijk de Belgische Luchtmacht, de Duitse Luftwaffe, de Britse RAF en de US Air Force, zie hiervoor ook de beschrijving in Hoofdstuk 2. Uit ondermeer het fotografisch materiaal blijkt ook dat andere type vliegtuigen van de verschillende luchtmachten de vliegvelden gebruikten, zij het op occasionele basis.

De belangrijkste gebruikers voor de Belgische luchtmacht waren:

- De **Gloster Gladiator**, een klein dubbeldekker-gevechtsvliegtuig van Engelse makelij;
- De **Hawker Hurricane**, ook een gevechtsvliegtuig van Engelse makelij
- De **Renard**, een verkennings- en gevechtsvliegtuig met open cockpit van eigen Belgische makelij

Voor de Duitse luchtmacht:

- De **Messerschmitt 109**, een gevechtsvliegtuig ifv inval van België, Frankrijk en Nederland
- De **Dornier 17**, een middelzware bommenwerper ifv de Slag om Engeland
- De **Messerschmitt 110**, een 2-motorige nachtjager ifv de strijd tegen geallieerde nachtelijke bommenwerpers die 'raids' voerden op Duitsland
- De **Focke Wulf 190**, een gevechtsvliegtuig ifv de strijd tegen de geallieerden na D-Day;

Voor de Britse Royal Air Force:

- De **Supermarine Spitfire**, een jachtvliegtuig
- De **de Havilland Mosquito XIII**, een tweemotorige nachtjager

Voor de US Air Force:

- De **North American Mustang**, een jacht- en gevechtsvliegtuig
- De **Lockheed Lightning**, een 2-motorig verkenningsvliegtuig
- De **Republic Thunderbolt**, een gevechtsvliegtuig ifv de Slag om de Ardennen



Foto 38 – een Renard verkenningsvliegtuig



Foto 39 – een Renard gevechtsvliegtuig



## Renard R.31

Reconnaissance & Ground Support Aircraft



Figuur 40 – Renard Gevechts- en Verkenningsvliegtuig



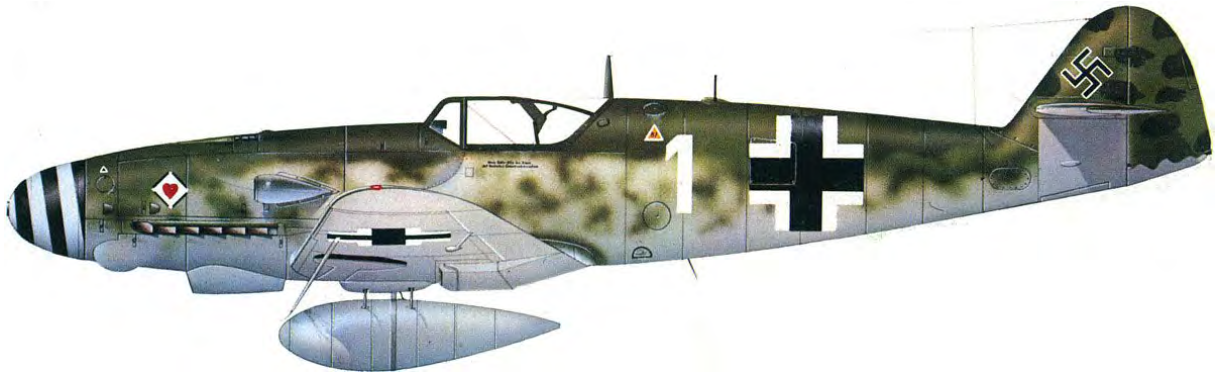
Foto 41 – Gloster Gladiator Gevechtsvliegtuig

## Gloster Gladiator F.Mk.I

Fighter



Figuur 42 – Gloster Gladiator Gevechtsvliegtuig

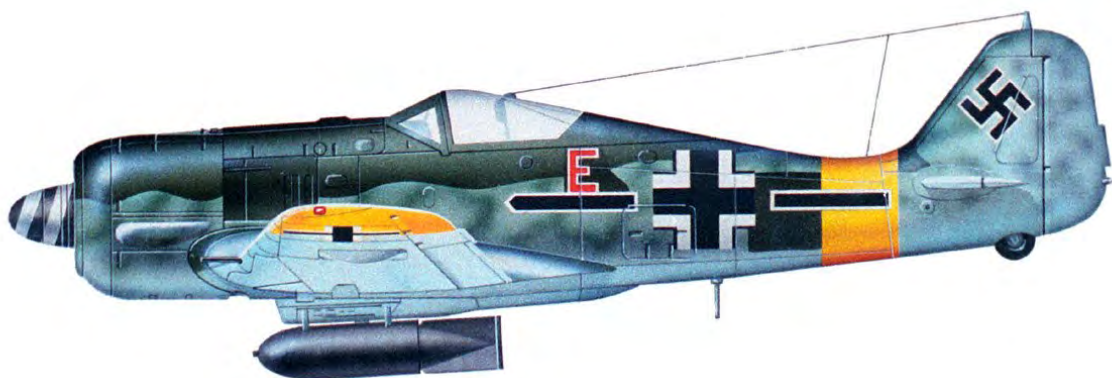


**Figuur 43 – Messerschmitt 109 Jachtvliegtuig**



Messerschmitt Bf-110G-4/B2 IV./NJG1 Helmut Lent Werk Nr 4883 Belgium 1943

**Figuur 44 – Messerschmitt 110 Nachtjager**



**Figuur 45 – Focke Wulf 190 Gevechtsvliegtuig**

## Dornier Do-17Z-2

Light Bomber (w/ Bramo 323P-1 Fafnir engines)



Figuur 46 – Dornier 17 Bommenwerper



Figuur 47 – Embleem van Duitse Jachteenheid aanwezig op Le Culot



Figuur 48 – Embleem van de Duitse Nachtjagers (algemeen)





Figuur 49 – Embleem van Duitse Gevechtsvliegtuigen (SKG10) aanwezig op Le Culot



Figuur 50 - Embleem van de Duitse Eenheid betrokken bij 'Operatie Bodenplatte' en de aanval op 'Le Culot East'

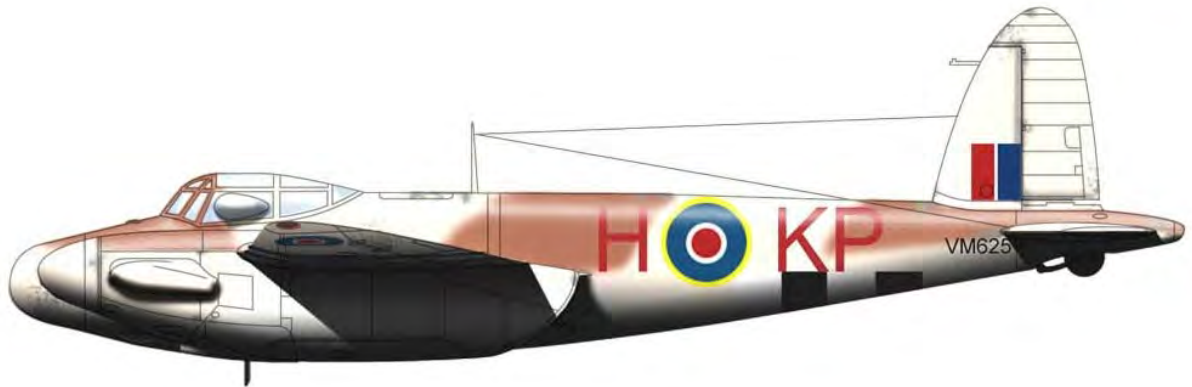
## Supermarine Spitfire Mk.IX



Figuur 51 - Supermarine Spitfite Jachtvliegtuig

# de Havilland DH.98 Mosquito NF.Mk.XIII

Heavy Night Fighter

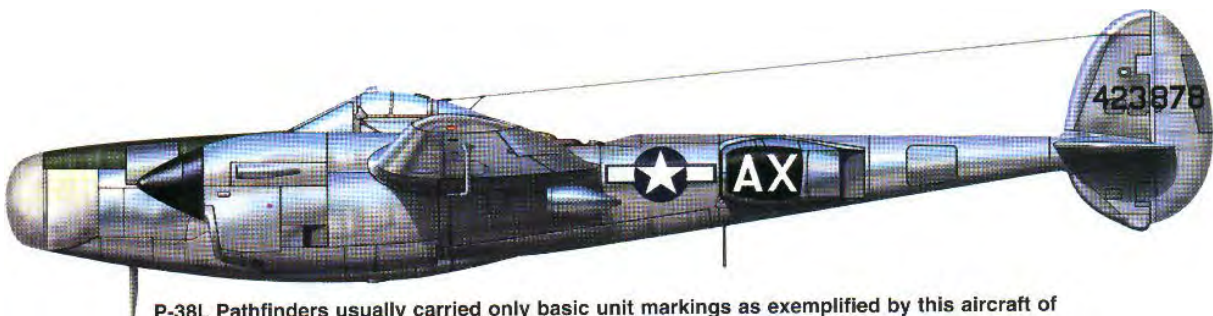


Figuur 52 - de Havilland Mosquito Nachtjager



**North America P-51D-5-NA Mustang**  
487th Fighter Squadron, 352 Fighter Group, Bodney, England, August 1944  
Personal aircraft of Major George E. Preddy, Jr., highest scoring Mustang Ace with 26.81 aerial victories.  
Preddy's most famous Mustang in which he scored six victories over BF-109s in a single sortie on 6 August 1944.

Figuur 53 – North American Mustang Jacht- en Verkenningsvliegtuig



P-38L Pathfinders usually carried only basic unit markings as exemplified by this aircraft of the 107th Tactical Reconnaissance Squadron of the 67th Tactical Reconnaissance Group. The unit was part of the 9th Air Force.

Figuur 54 – Lockheed Lightning Verkenningsvliegtuig

# Republic P-47D-30-RA Thunderbolt

Fighter-Bomber



Copyright © The War'tist (Vincent Bourguignon) - 2016

Figuur 55 – Republic Thunderbolt Gevechtsvliegtuig



## 5. De Relicten

Op **Kaart 1** met de huidige kadastrale situatie (in bijlage) zijn duidelijk een aantal relictien merkbaar opgetekend (gegroepeerd in 5 clusters). Hierop wordt duidelijk dat het niet om een aaneengesloten site gaat, maar om verspreide sites weliswaar verbonden door de openheid en open zichtbaarheid van het plateau.

Merendeels zijn deze stroken omgezet in akkergrond (van vlak na WO2 tot recentelijk). Een aantal betonnen oppervlakken zijn nog steeds aanwezig in weliswaar slechte staat. Deze verhardingen werden braak gelaten en tonen spontane begroeiingen, een aantal worden ook als depot gebruikt voor mest en landbouwresten of stort. Een tweetal relictien zijn ontwikkeld tot bos.

Enkele betonnen taxibanen worden ook sinds het einde van de oorlog door landbouwers als wegenis benut.

**Relict 1** ligt grotendeels onder bos, het merendeel van dit relict ligt op Waals grondgebied. De aansluiting van de taxibaan op de Perrestraat beschikt nog steeds over resten van een oude betonverharding.



Foto 56 – Rimmelenbos thv Relict 1





Foto 57 – Relict 1 Betonverharding uit WO2



Foto 58 – Relict 1 Betonverharding uit WO2 (Wallonië)



**Relict 2** is voor een aanzienlijke lengte in gebruik als landbouwweg, een groot deel ervan is echter vrij recentelijk omgezet tot akkerland. Van de 2 aviolles die nog op de kadasterkaart staan is er één recentelijk omgeploegd, de andere is nog aanwezig als veldwegje met braaklandje en stort.



**Foto 59 – relict 2, de oude taxibaan als landbouwweg, met rechts op de achtergrond zicht op de laatst resterende aviolle**





Foto 60 – relict 2 zicht op aviolle



Foto 61 – relict 2 aviolle, oude betonoppervlak met stort





Foto 62 – betonresten op veldwegje van aviolle





Foto 63 – relict2 betonresten thv de aviolle



Foto 64 – oprit met recentelijk omgeploegde aviolle





**Foto 65 – einde van de oude taxibaan en omgeploegd deel ervan**

**Relict 3** is misschien het best bewaarde relict van het oude vliegveld, kadastraal zijn naast de taxibaan, meerdere aviolles nog zichtbaar. De meest oostelijke aviolle beschikt nog over relictten van betonankers, waar vliegtuigen aan konden worden verankerd in tijden van stormwinden; de meest westelijke aviolle is ontwikkeld tot bos(je); recentelijk is echter een deel van de taxibaan omgeploegd.



**Foto 66 – relict 3, zicht op oude taxibaan en oostelijke aviolle**



**Foto 67 – relict 3, zicht op oostelijke aviolle met betonoppervlakte**





Foto 68 – relict 3, betonanker op oostelijke aviolle



Foto 69 – relict 3, omgeploegd deel tussen aviolle-relicten





Foto 70 – relict 3 zicht op 2<sup>e</sup> aviole



Foto 71 – relict 3, betonresten thv 2<sup>e</sup> aviole





Foto 72 – relict 3, talud langs oude taxibaan



Foto 73 – relict 3, zicht op westelijke aviolle-relict



**Relict 4** was bij de aanvang van ruilverkavelingswegen slechts deels aanwezig als landbouwweg met verharde bermen langs de weg van Croix-Gettoux. Op deze bermen werd herhaaldelijk mest en andere landbouwresten gestort. Recentelijk werd de Weg van Croix-Gettoux conform het Ruilverkavelingsplan voorzien van een nieuwe betonverharding. Op vraag werden de betonrelicten op de bermen gespaard. Het overgrote deel van de taxibaan werd in het verleden reeds terug omgezet in akkerland.



**Foto 74 – relict 4, zicht op de resten van de betonverharding thv de Weg van Croix-Gettoux voor de Ruilverkavelingswerken**



**Foto 75 – relict 4, detail foto van de betonverharding**



**Foto 76 – relict 4, nieuwe betonverharding thv de Weg van Croix-Gettoux, met op voor- en achtergrond de gespaarde betonrelicten thv de wegbermen**





**Foto 77 – relict 4, omgeploegd deel van de oude taxibaan**

**Relict 5** op de kadasterkaart was reeds verdwenen bij de inventarisatie voor de ruilverkaveling.

---

## 6. Visie

Ihkv het Ruilverkavelingsplan werd voorzien in volgende maatregelen ifv de herwaardering van de vliegvelgsite (zie **kaart 2**):

- De oostelijke aviolle van relict 3 en het westelijke uiteinde van de taxibaan van relict 2 zijn aangeduid om actief te herwaarderen ihkv de Ruilverkaveling, de exacte inrichting van deze sites worden verder bekeken in een ontwerp;
- De oude taxibaan thv relict 1 wordt behouden
- De oude taxibaan thv relict 2, en sinds WO2 in gebruik als landbouwweg wordt als tracé behouden en heraangelegd als volwaardige landbouwweg met betonsporen
- Het oude tracé van de taxibaan thv relict 3 wordt heringericht als lijnvormige akkerstrook ifv natuurontwikkeling, de aanwezige spontane begroeiing thv de oude aviolles wordt behouden of omgevormd ifv het behoud van het relict en/of de natuurontwikkeling;

Vermeldenswaardig is ook de aanwezigheid van oude munitiedepots gelegen in het Ruilverkavelingsgebied, thv de Maalderijweg te Kuntich (Tienen), waar ihkv het RVK-project wordt voorzien in het behoud door inrichting van de bunkers als vleermuisverblijfplaats.

Andere historische sites op het Plateau van Bevekom zijn de Lindeboomkapel van Meldert en de recentelijk onderzochte Gallo-Romeinse Site van Meer (Meldert), die ook beiden voorwerp uitmaken van herwaardering ihkv de ruilverkaveling. Thv de Weg van Croix-Gettoux op Waals grondgebied is de legendarische St-Ermilindis meidoorn enkele jaren terug heraangeplant.

In functie van de autonome evolutie (hoofdzakelijk omploegen tot akkerland) en de intekening van een de nieuwe hervekaveling van percelen zijn een aantal aanpassingen gemaakt aan het Ruilverkavelingsplan (zie **kaart 3**):

- Site 1 is aangepast volgens de noden van herverkaveling waarbij het oude tracé van de taxibaan slechts deels wordt behouden en heraangelegd met betonsporen en waarbij de laatst resterende aviolle wordt behouden en heringericht als secundaire landbouwweg.
- Site 2 is behouden volgens Ruilverkavelingsplan, voor de oostelijke aviolle is bijkomend gevraagd om een observatieplatform te plaatsen voor amateur-astronomen, wat kan worden gecombineerd met de herwaardering ervan;
- Site 3 is op vraag toegevoegd om de oude betonbermen te vrijwaren en in te richten ifv het herwaarderen van het oorlogsrelict.

Als belangrijkste planvoorstel voor actieve herwaardering wordt geopperd om een vliegtuigreplica schaal 1/1 te plaatsen als getuigenis van het vliegveldverleden. Volgende redenen worden hiervoor aangehaald:



- De enige relictten zijn een aantal betonnen overblijfselen van de Duitse bezetter, deze zijn door hun verharding niet terug in gebruik genomen door de landbouw, hierdoor vormen zij nu de elementen om aandacht te geven aan de site;
- De betonnen infrastructuur zijn eigenlijk maar de ‘hulpmiddelen’ die werden voorzien voor de eigenlijke functie van de site, nl. het stationeren en activeren van vliegtuigen;
- De historische essentie van de plek is het plaatsen van vliegtuigen, het lijkt dan ook relevanter om te investeren in de creatie van een vliegtuig dan in een herstel van een betonoppervlakte;
- Naar beleving en duiding toe is het plaatsen van een vliegtuigreplica schaal 1/1 veelzeggender en leesbaarder

Overwegende dat de locatie en de infrastructuur van in te richten ‘Aviolle’ van Duitse makelij is, lijkt een replica van een Duits vliegtuig de meest geschikte optie; gezien op de Site ook vliegtuigen gestationeerd waren van Belgische makelij (type Renard) lijkt een replica van dergelijk vliegtuig ook geschikt om ons aan onze eigen luchtvaartgeschiedenis te herinneren. Maar ook de Amerikanen hebben gebruik gemaakt van de Duitse aviolles, en gezien er vrij veel informatie bestaat over het gebruik ervan door de US Air Force, lijkt een Amerikaans evengoed geschikt.

De Provincie Vlaams-Brabant voorziet in een recreatieve ontsluiting van het Plateau van Bevekom thv Site 2, m.n. langs de Weg Opvelp-Meldert die recentelijk door de Ruilverkaveling werd verbeterd. Dit biedt de kans om van de site dé kern te maken van de herwaardering.

Gezien de historische en landschappelijke waarde van het ensemble, en gezien de contextwaarde ervan binnen het uitgestrekte landbouwplateau, lijkt ons een wettelijke bescherming ook een wenselijke finaliteit van de hele herwaarderingsoperatie.

## 7. Kaartmateriaal

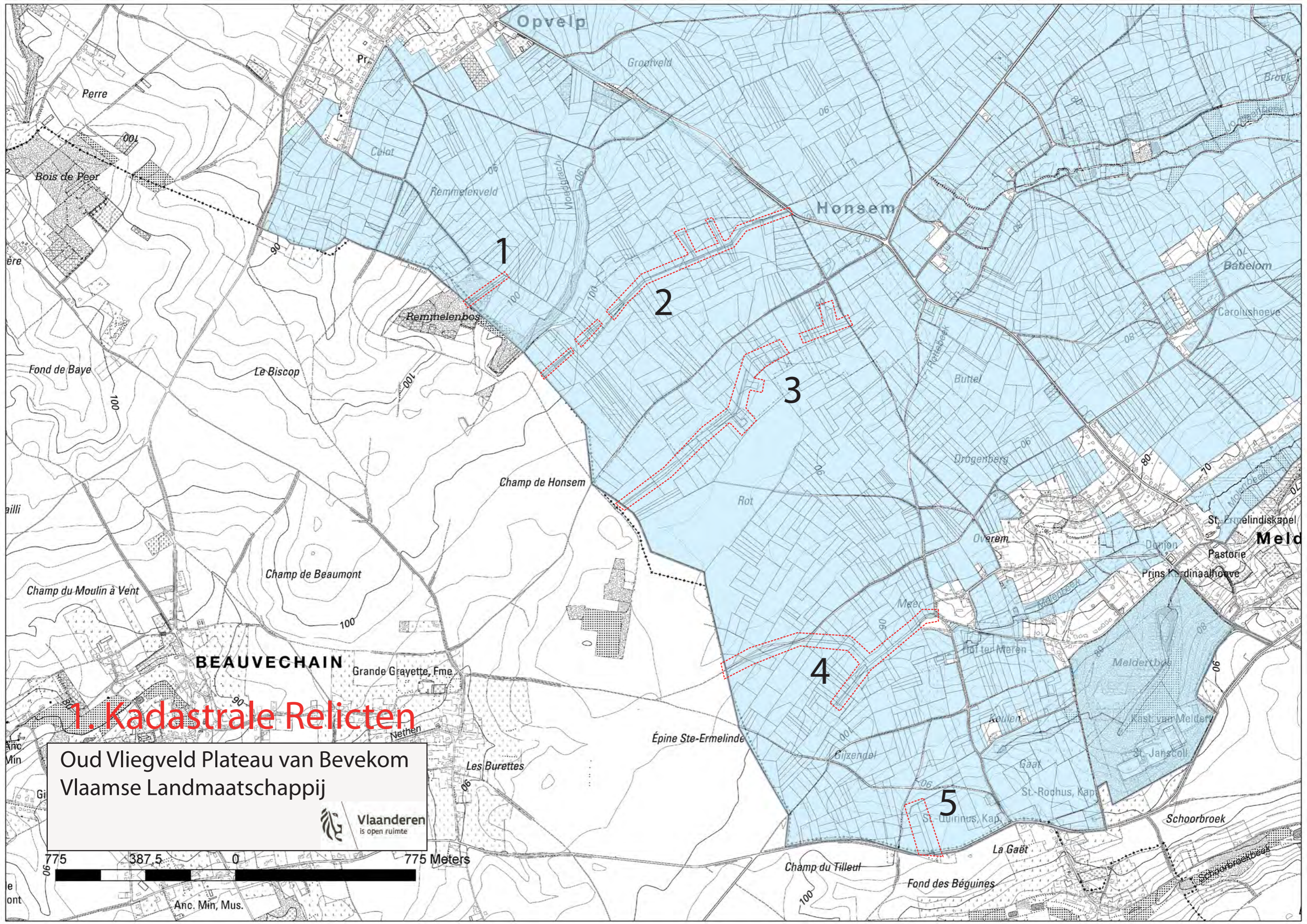
1. Huidige Kadasterkaart
2. RVK-plan *met site-aanduiding en wijzigingen (2<sup>e</sup> ster wijzigt van locatie, + weg 12 + vraag van amateur astronomen)*
3. Herverkavelingsplan
4. Topografische Kaart van België 1947-1948 – kaartblad Meldert 32/7
5. Luchtfoto's 1948
6. Amerikaanse luchtfoto uit 1944
7. US Air Force Kaart

---

## 8. Bronnen en Bijlagen

- *"Y-10 Le Culot/East – The Ninth Army's Eyes"* (auteur onbekend)
- *'Kleine Monografie van Le Culot East'* - Eddy Stas
- *'Bodenplatte , The Luftwaffe's last Hope'* – John Manrho/Ron Pütz
- Diverse info Cynrik De Decker en Eddy Stas
- [www.Luchtvaartgeschiedenis.be](http://www.Luchtvaartgeschiedenis.be) (Belgian Aviation History Association/BAHA)





# 1. Kadastrale Relicten

Oud Vliegveld Plateau van Bevekom  
Vlaamse Landmaatschappij



Anc. Min. Mus.



# 2. Goedgekeurde Herwaarding in het Ruilverkavelingsplan

**LEGENDE**

- Gemeentegrenzen
- Te saneren afvalwaterlozingspunt
- Herin te richten kruispunt
- Bestaand rondpunt
- In te richten bunker
- Te herwaarden kapel
- Maatregel i.f.v. erosiebestrijding
- Archeologische bescherming
- Bestaande waterlopen
- Herin te richten waterlopen
- Af te schaffen waterlopen
- Maatregel infiltratie hemelwater
- Wegen aangelegd of verbeterd in kader van HSL werken
- Te behouden landweg E
- Af te schaffen weg X
- Te verbeteren weg met walsbeton WB
- Te verbeteren weg met enkelvoudig beton EB
- Te verbeteren weg met betonsporen BS
- Te verbeteren weg met kassei K
- Te verbeteren weg met steenslag PE
- Te verbeteren weg met fijne steenslag PEM
- Heraan te leggen weg als fietspad B
- Heraan te leggen weg als wandelpad M
- bufferstrook i.f.v. holle wegen
- verbrede bufferstrook ivf. erosie
- idem met akkerstrook voor natuurontwikkeling
- Kavelrichting
- Kasteeldomein Meldert
- landbouwbedrijfszetels
- bebouwing (incl. tuinen, erven, parkings)
- watervlakken
- gradiënt- en buffergronden, aangeduid als Art 36.2.
- bestaande bossen en natuurgebieden
- landbouwgebieden met overwegend grasland
- extensief grasland met eventueel bosuitbreiding, aangeduid als Art 36.2.
- landbouwgebied met overwegend akkerland
- archeologische sites
- idem met recht op landbouwgebruik
- bestaande verharde wegen
- SBZ - Habitatrichtlijngebied kasteelpark Meldert
- woonzone op gewestplan

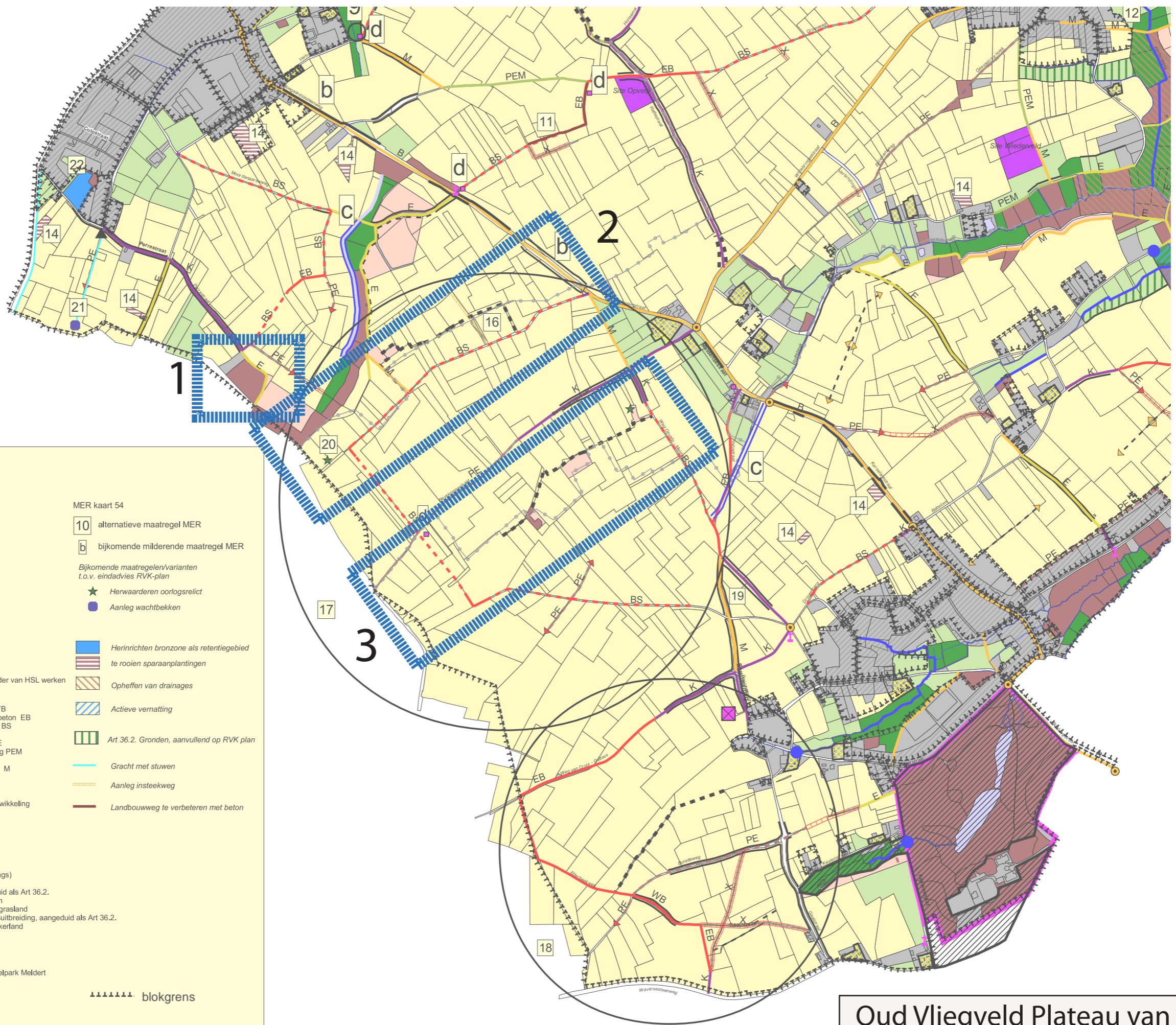
MER kaart 54

- 10 alternatieve maatregel MER
- b bijkomende milderende maatregel MER

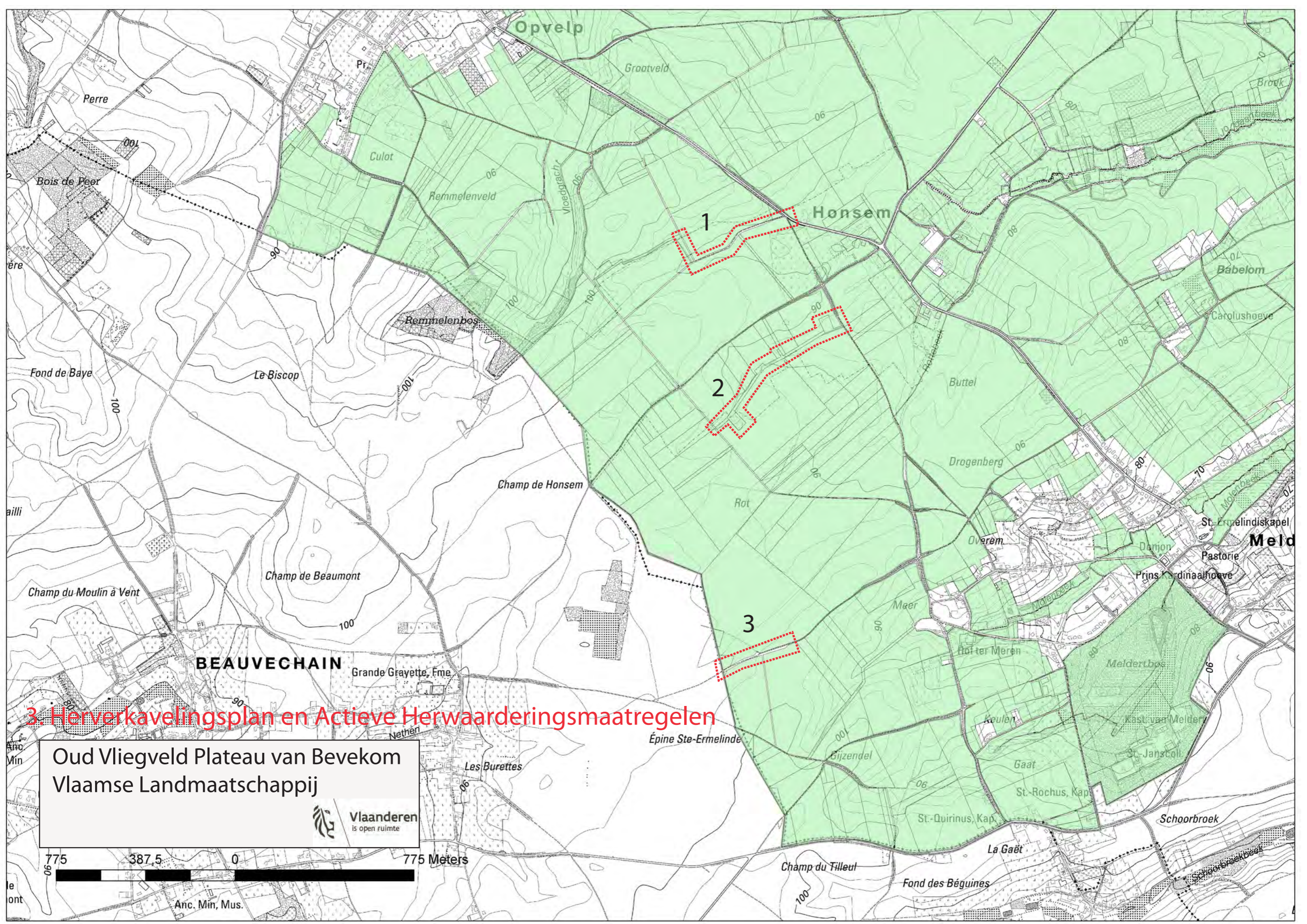
Bijkomende maatregelen/varianten t.o.v. eindadvies RVK-plan

- Herwaarden oorlogsrelict
- Aanleg wachtbekken
- Herinrichten bronzone als retentiegebied
- te rooien sporaanplantingen
- Opheffen van drainages
- Actieve vermatting
- Art 36.2. Gronden, aanvullend op RVK-plan
- Gracht met stuwen
- Aanleg insteekweg
- Landbouwweg te verbeteren met beton

blokgrens







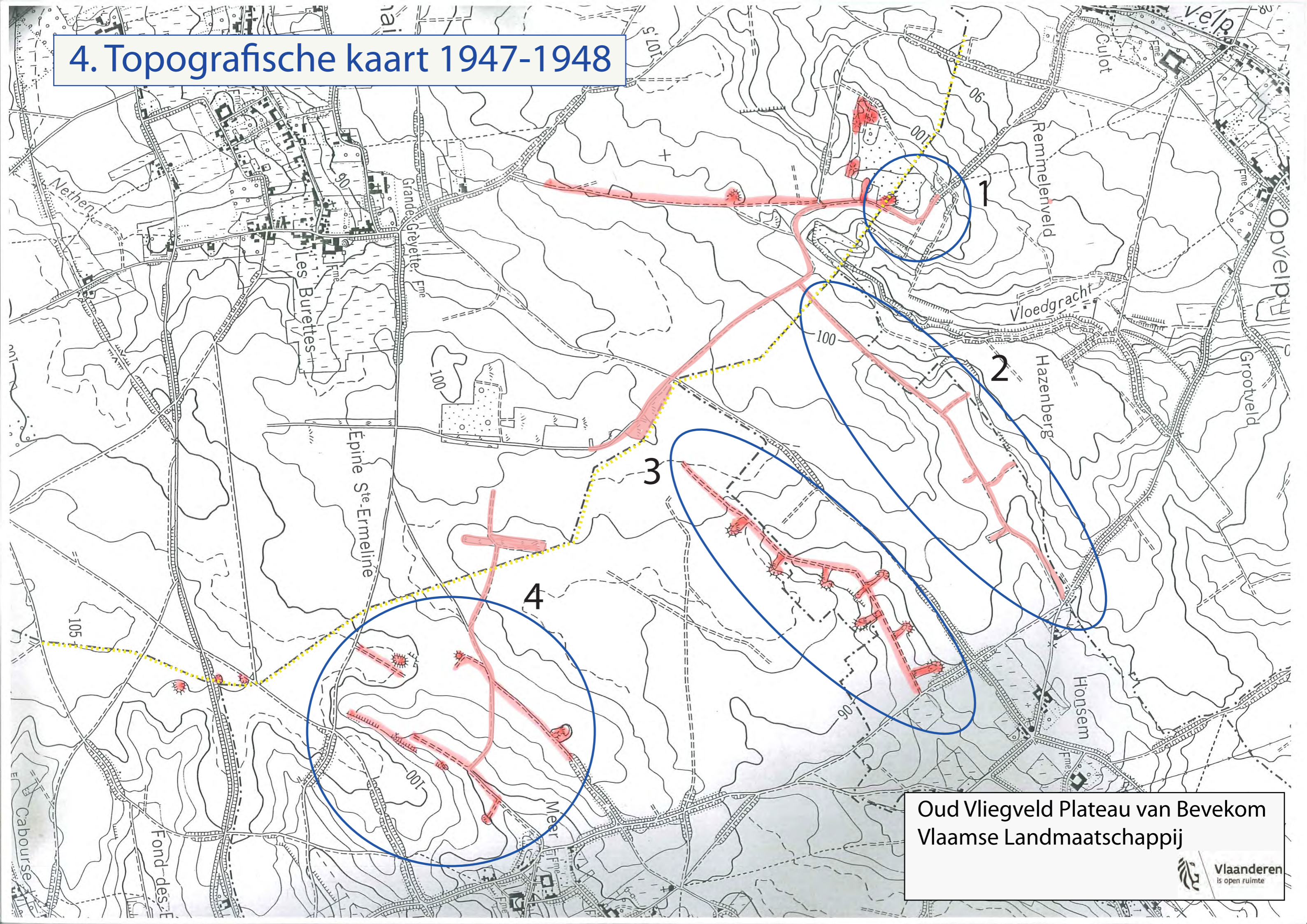
### 3. Herverkavelingsplan en Actieve Herwaarderingmaatregelen

Oud Vliegveld Plateau van Bevekom  
Vlaamse Landmaatschappij





# 4. Topografische kaart 1947-1948



Oud Vliegveld Plateau van Bevekom  
Vlaamse Landmaatschappij



5. Luchtfoto 1948



32/5/21

B76/1948

27/7/48

SOM f: 15 cm

1/20.000 →

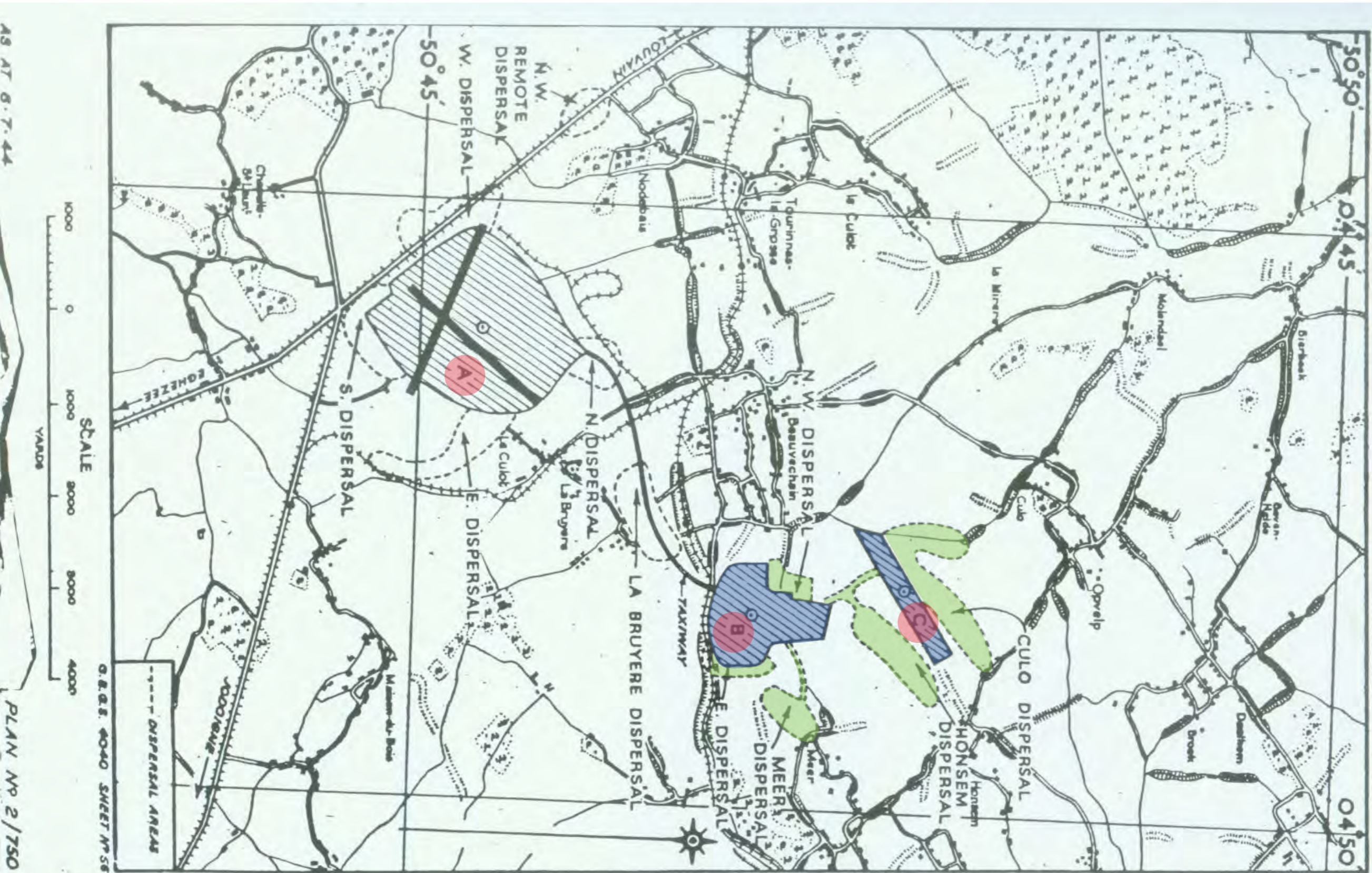


# 6. US Air Force kaart

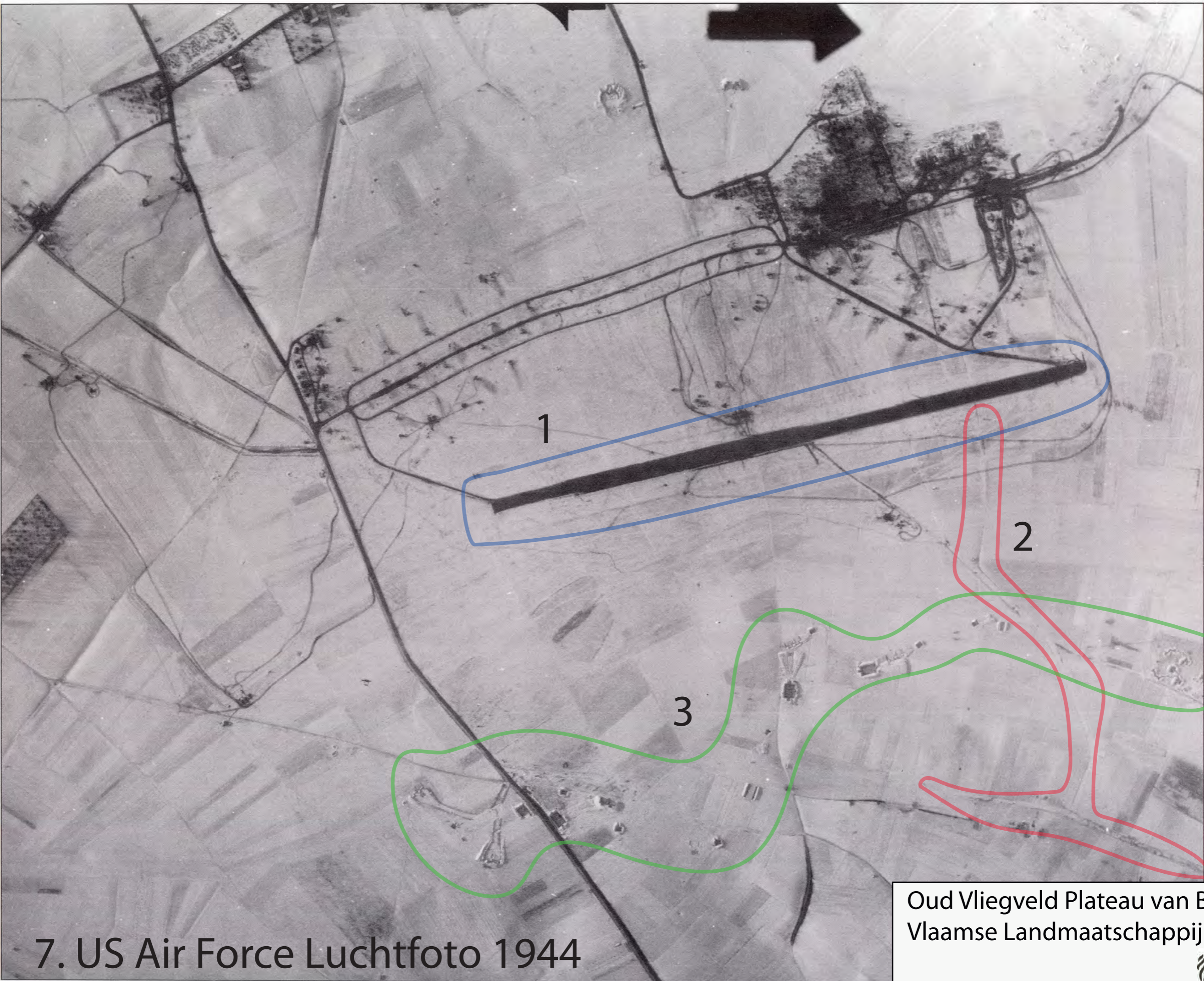
SECRET

BELGIUM

A.-LE CULOT A/D  
B.-LE CULOT/EAST L/G  
C.-LE CULOT/I

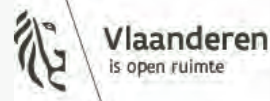






# 7. US Air Force Luchtfoto 1944

Oud Vliegveld Plateau van Bevekom  
Vlaamse Landmaatschappij



One of the F-5 Recce Lightnings of the 33rd Photo Reconnaissance Squadron took this high-altitude photo of Y-10 Le Culot/East on 6 January 1945. After a couple of days of heavy snowfall, a white layer of up to 12 inches covers the airfield. The Airfield Engineers have cleared the runway and taxi tracks and kept the airfield operational. In the north, several parked twin-tailed F-5s of the 33rd PRS are visible, while the F-6 Mustangs of the 160th and 161st TRS are discernible along the southern part of the long triple taxiway west of the runway. The darker area in the north-west of the airfield are woods, which are still there today. A-89 Le Culot is located 2 miles to the south-west. The road running slantwise over the photo is the Beauvechain – Tienen motorway. (L. Gold)