

# Interreg

France-Wallonie-Vlaanderen



UNION EUROPÉENNE  
EUROPESE UNIE

Flandria Rhei  
**VEDETTE**

## VLAAMSE DUINEN VISIE 2040 Naar een grensoverschrijdend landschapspark

## DUNES FLAMANDES VISION 2040 Vers un parc paysager transfrontalier



[www.vedetteinterreg.com](http://www.vedetteinterreg.com)



Met steun van het Europees Fonds  
voor Regionale Ontwikkeling  
Avec le soutien du Fonds européen  
de développement régional



Europese Unie  
Europees Fonds voor Regionale Ontwikkeling

Ours à venir

# INHOUD / SOMMAIRE

<b>1</b>	<b>INLEIDING / INTRODUCTION</b> .....	4
<b>2</b>	<b>DE VLAAMSE DUINEN / LES DUNES FLAMANDES</b> .....	10
	<b>2.1 HISTORISCH PERSPECTIEF / PERSPECTIVE HISTORIQUE</b> .....	12
	Het ontstaan van de kustvlakte / Les origines de la plaine côtière .....	12
	De vestiging van de eerste mensen / L'installation des premiers humains .....	13
	Het landschap stabiliseert / Le paysage se stabilise .....	13
	Graafschap Vlaanderen: een gezamenlijk bestuur / Comté de Flandre : une administration commune .....	14
	De ontginning van de duinen en de opkomst van het kusttoerisme / L'exploitation des dunes et l'essor du tourisme côtier .....	15
	Sporen van de oorlog / Traces de la guerre .....	16
	De urbanisatie van de kust / L'urbanisation de la côte .....	17
	Het belang van natuur en landschap / L'importance de la nature et du paysage .....	17
	<b>2.2 NATUUR / LA NATURE</b> .....	18
	Natuurwaarden / Valeurs naturelles .....	18
	Beschermde en beheerde natuurgebieden / Espaces naturels protégés et gérés .....	20
	<b>2.3 LANDSCHAP / PAYSAGE</b> .....	22
	Een diversiteit aan landschappen / Une diversité de paysages .....	22
	Beschermde landschaps- en erfgoedwaarden / Paysage protégé et valeurs patrimoniales .....	26
	<b>2.4 BELEVING / EXPÉRIENCE</b> .....	28
	Bezienswaardigheden / Lieux d'intérêt .....	28
	Onthaalpoorten en recreatieve netwerken / Portes d'accueil et réseaux récréatifs .....	30
<b>3</b>	<b>TOEKOMSTBEELD VOOR 2040 / DES ORIENTATIONS POUR 2040</b> .....	32
	Toekomstbeeld 1 / Orientation 1 .....	35
	Toekomstbeeld 2 / Orientation 2 .....	39
	Toekomstbeeld 3 / Orientation 3 .....	43
	Toekomstbeeld 4 / Orientation 4 .....	47
	Toekomstbeeld 5 / Orientation 5 .....	51
	Toekomstbeeld 6 / Orientation 6 .....	55
	Toekomstbeeld 7 / Orientation 7 .....	59

# INLEIDING

## INTRODUCTION



De Vlaamse Duinen omvat het kustlandschap tussen Duinkerke en Westende. Het gebied kent een gezamenlijke ontstaansgeschiedenis en wordt gekenmerkt door een verstedelijkte kustlijn met nog enkele grotere en waardevolle duingebieden, waarachter een open en weids polderlandschap ligt.

Met deze Visie 2040 willen de partners van het Interreg project Vedette bijdragen aan het behoud en de ontwikkeling van de unieke natuur- en landschapskwaliteiten van De Vlaamse Duinen en dit in evenwicht met de toeristisch-recreatieve beleving. De gemeenschappelijke ontstaansgeschiedenis en grensoverschrijdende landschappelijke kwaliteiten vormen hierbij de basis voor het versterken van de landschappelijke identiteit.

Het projectgebied Vlaamse Duinen omvat het strand, de kustduinen en het aangrenzende polderlandschap tussen Duinkerke en Westende, inclusief de fossiele duinen Cabour-Ghyvelde en De Moeren.

Le territoire des dunes flamandes correspond au paysage côtier entre Dunkerque et Westende. La région partage une histoire d'origine commune et se caractérise par une côte urbanisée avec plusieurs espaces dunaires de grande valeur, derrière lesquelles se trouve un paysage de polder ouvert et large.

Avec cette démarche, les partenaires du projet Interreg veulent se concentrer sur la préservation et le développement des qualités naturelles et paysagères uniques des paysages des Dunes Flamandes et cela en équilibre avec l'expérience touristique et récréative. L'histoire commune et les qualités paysagères transfrontalières constituent la base du renforcement de l'identité paysagère.

Le périmètre du projet comprend la plage, les dunes côtières et le paysage de polder adjacent entre Dunkerque et Westende, y compris les dunes fossiles de Cabour-Ghyvelde et les Moères.

### PROJECTGEBIED VLAAMSE DUINEN / ZONE DU PROJET DUNES FLAMANDES

Frankrijk / France

Oppervlakte / Surface : 5 740 ha

Grondgebruik / L'utilisation des terres

1 690 ha (30 %) natuur / nature

2 930 ha (51 %) landbouw / agriculture

1 120 ha (19 %) bebouwing en verharding / bâtiments et voirie

Vlaanderen / Flandre

Oppervlakte / Surface : 16 200 ha

Grondgebruik / L'utilisation des terres

5 240 ha (33 %) natuur / nature

8 700 ha (54 %) landbouw / agriculture

2 180 ha (13 %) bebouwing en verharding / bâtiments et voirie

### GEGEVENS VAN DE GEMEENTEN BETROKKEN BIJ HET PROJECT VEDETTE CHIFFRES DES COMMUNES IMPLIQUÉES DANS LE PROJET VEDETTE

Frankrijk / France

6 Gemeenten met in totaal / 6 Municipalités avec en total

26 942 inwoners / habitants (2017) <sup>[3]</sup>

0,6 miljoen overnachtingen / millions de nuitées (2019) <sup>[4]</sup>

Vlaanderen / Flandre

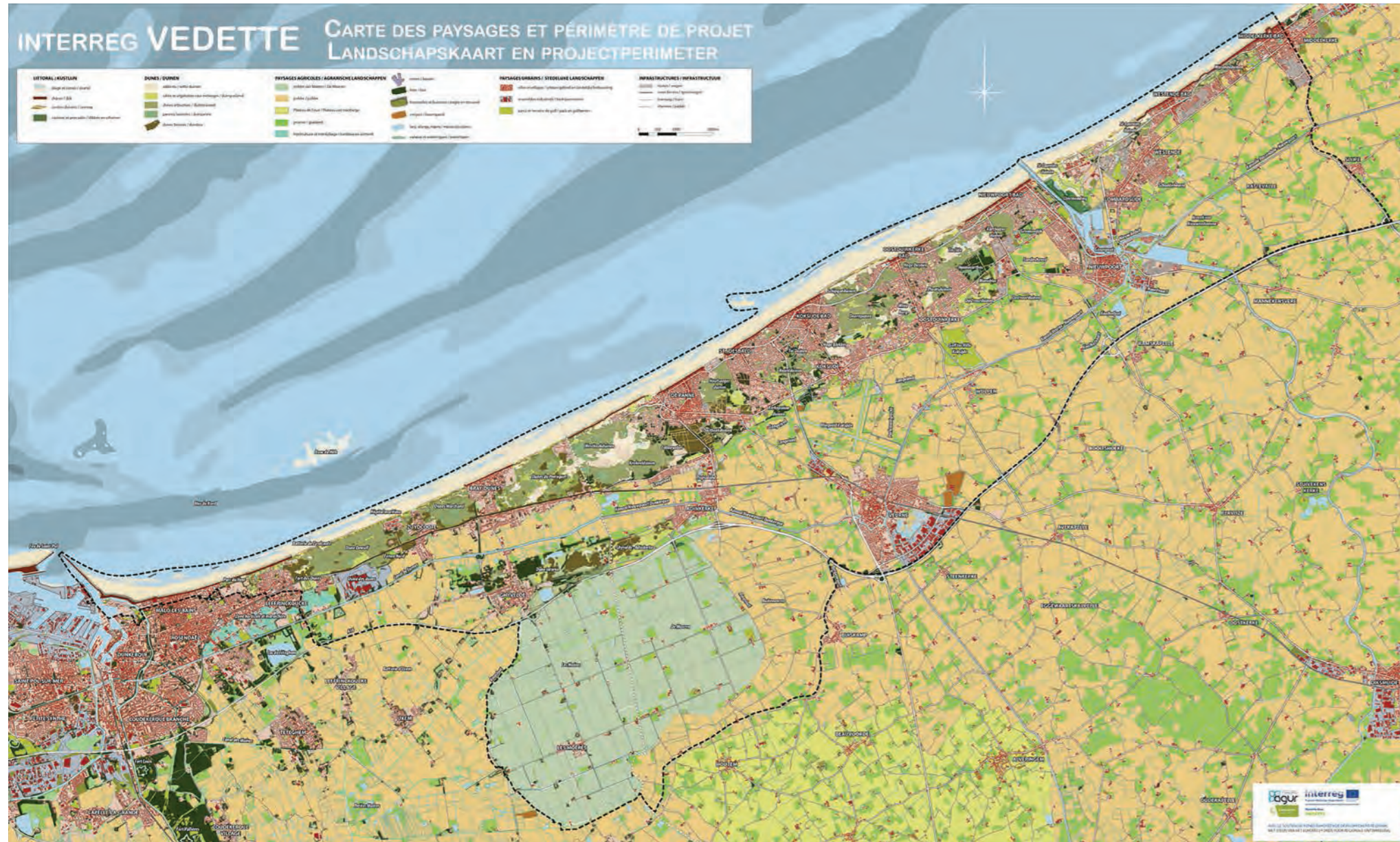
5 Gemeenten met in totaal / 5 Municipalités avec en total

76 566 inwoners / habitants (2020) <sup>[1]</sup>

3,7 miljoen overnachtingen / millions de nuitées (2018) <sup>[2]</sup>

<sup>[1]</sup> IBZ, 2021: Bevolkingscijfers op 1 jan 2021 <sup>[2]</sup> STABEL, 2021 : Aantal aankomsten en overnachtingen per gemeente

<sup>[3]</sup> Recensement de la population de 2017 INSEE <sup>[4]</sup> Périmètre CUD et source CUD en 2019



Deze visie is opgemaakt binnen het Interreg V- project VEDETTE, waarin 12 Vlaamse en Franse partners samenwerken om het projectgebied te laten evolueren tot een grensoverschrijdend landschap. De focus van het project Vedette ligt hierbij op het versterken van de landschappelijke en ecologische kwaliteiten en een duurzame beleving hiervan.

De visie is tot stand gekomen op basis van overleg binnen het partnerschap van Vedette, vormgegeven in een reeks ateliers en wordt ondersteund door een aantal specifieke studies. Voor deze ateliers werden de bevoegde overheden en administraties voor natuur, landschap en recreatie uitgenodigd om gezamenlijk de potenties en ontwikkelingsmogelijkheden van het gebied te verkennen.

Tegelijkertijd werden in het kader van Vedette reeds een aantal acties en initiatieven ontplooid die al invulling geven aan de vooropgestelde doelstellingen van het project en de uitwerking hiervan in deze visie.

Cette "vision" a été élaborée dans le cadre du projet Interreg V VEDETTE, dans lequel 12 partenaires flamands et français travaillent ensemble pour faire évoluer la zone du projet vers un paysage transfrontalier cohérent. Le projet Vedette est axé sur le renforcement des qualités paysagères et écologiques et sur une expérience de visite durable de ces qualités.

La vision a été élaborée sur la base d'une consultation au sein du partenariat du projet Vedette, d'une série d'ateliers et enrichie par un certain nombre d'études spécifiques. Pour les ateliers, les autorités et administrations compétentes en matière de nature, de paysage et de loisirs ont été invitées à explorer conjointement le potentiel et les possibilités de développement de la région.

En même temps, dans le cadre du projet Vedette et des différents modules de travail, un certain nombre d'actions et d'initiatives ont déjà été développées qui donnent déjà corps aux objectifs prédéfinis du projet et à leur élaboration de la vision 2040.

Encart partenaires Operationele partners Vedette  
**Partenaires de l'opération**

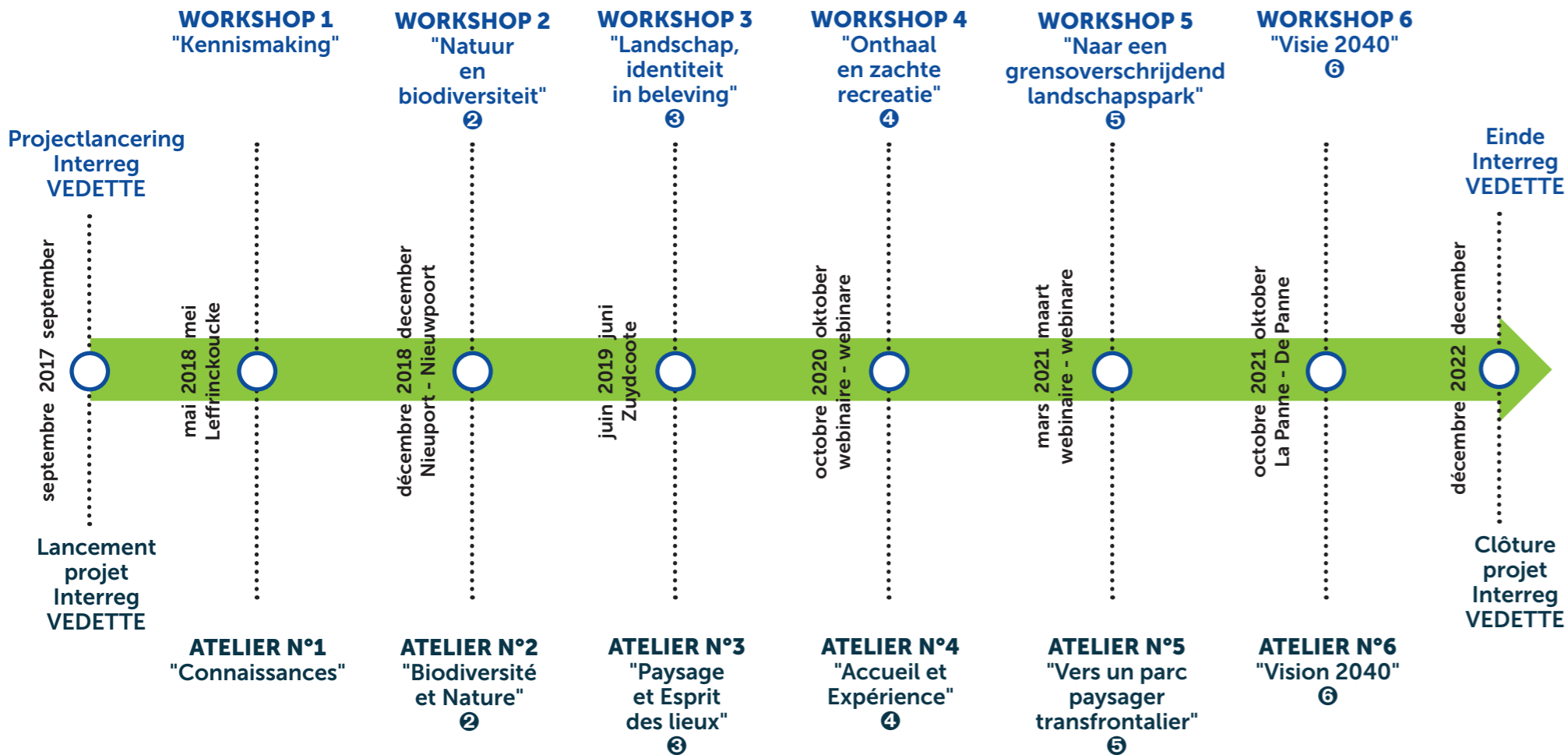
**Interreg**   
France-Wallonie-Vlaanderen UNION EUROPÉENNE EUROPESE UNIE

Flandria Rhei  
**VEDETTE**

Partners en operatoren  
**Partenaires opérateurs**

# CO-CONSTRUCTIEPROCES IN GRENSOVERSCHRIJDENDE WORKSHOPS

## DÉMARCHE DE COCONSTRUCTION EN ATELIERS TRANSFRONTALIERS



# 2

## DE VLAAMSE DUINEN LES DUNES FLAMANDES

In hoofdstuk 2 wordt eerst kort de ontstaansgeschiedenis van het gebied beschreven en wordt een synthese gegeven van de belangrijkste kwaliteiten van het projectgebied op het vlak van landschap, natuur, erfgoed, beleving en recreatieve ontsluiting.

Le chapitre 2 décrit d'abord brièvement l'histoire du développement de la région et présente d'abord une synthèse des qualités les plus importantes de la zone du projet en termes de paysage, de nature, de patrimoine, d'expérience et d'accès récréatif.

## 2.1 HISTORISCH PERSPECTIEF / PERSPECTIVE HISTORIQUE

### ■ Het ontstaan van de kustvlakte

De kustvlakte, bestaande uit de huidige kustduinen en het achterliggende polderlandschap, is in geologische termen een jong landschap, dat grotendeels is gevormd vanaf de periode na de laatste ijstijd. Door het warmer wordende klimaat bereikte de Noordzee zo'n 10.000 jaar geleden de huidige kustvlakte, die vanaf dan onder invloed van getijden kwamen te staan. Vanaf dit ogenblik hebben zich in de loop van de ontstaansgeschiedenis van het gebied voortdurend verschuivingen van verschillende afzettingmilieus zoals getijdengeulen, slikken en schorren voorgedaan. De stuwende kracht achter deze verschuivingen was de stijging van het zeeniveau. De kustvlakte wordt hierdoor gekenmerkt door een afwisseling van zandige, kleiige en venige afzettingen.

Door het ontstaan van brede stranden (strandwallen), de beschikbaarheid van zand en forse winden onstonden vanaf zo'n 5.000 jaar geleden de eerste duingebieden, waaronder de duingordel Ghyvelde -Adinkerke. In de luwte van deze duingordel ontstond een zoutwatermeer dat in verbinding stond met de zee, de huidige Moeren.

De fossiele duinen van Ghyvelde -Cabour zijn één van de best bewaarde fossiele duingebieden van Noordwest-Europa. Ze hebben dan een grote landschappelijke en ecologische waarde. De ontkalkte bodem zorgt voor een specifieke flora en fauna.

Les dunes fossiles de Ghyvelde-Cabour sont l'une des zones de ce type les mieux préservées du nord-ouest de l'Europe. Elles ont une grande valeur paysagère et écologique. Le sol décalcifié abrite une flore et une faune spécifiques.



### ■ Les origines de la plaine côtière

La plaine côtière, composée des dunes côtières actuelles et du paysage de polder intérieur, est en termes géologiques un paysage jeune, formé en grande partie à la suite de la dernière période glaciaire. En raison du réchauffement climatique, la mer du Nord a atteint la plaine côtière actuelle il y a environ 10 000 ans, et elle est désormais sous l'influence des marées. Depuis lors, les différents environnements sédimentaires tels que les chenaux de marée, les vasières et les marais salants ont connu des changements continus tout au long de l'histoire de la région. La force motrice de ces changements était l'élévation du niveau de la mer. Ainsi, la plaine côtière est caractérisée par une alternance de dépôts sableux, argileux et tourbeux.

La formation de larges plages (crêtes de plage), la disponibilité du sable et les vents forts ont conduit aux premières zones de dunes, dont le cordon de dunes de Ghyvelde-Adinkerke, il y a environ 5 000 ans. Sous le vent de ce cordon dunaire, un lac d'eau salée s'est formé qui était relié à la mer, les Moères actuelles.



De Moeren werden in de 17<sup>e</sup> eeuw een eerste keer drooggelgd door de aanleg van ringvaart en dijk met hierop 22 windmolens. Na die eerste drooglegging kwam het gebied nog 3 maal onder water te staan door dijkbreuk of bewuste inundatie. De laatste keer tijdens de 2<sup>e</sup> Wereldoorlog. De Sint-Gystaafsmolen en Sint-Karelsmolen herinneren aan de 3<sup>e</sup> drooglegging in de 19<sup>e</sup> eeuw.

Les Moères ont été asséchées pour la première fois au XVII<sup>e</sup> siècle par la construction d'un canal circulaire et d'une digue avec 22 moulins à vent. Après cette première remise en état, la zone a été inondée 3 fois de plus en raison de digues cassées ou d'une inondation délibérée. La dernière fois, c'était pendant la Seconde Guerre mondiale. Le moulin de Saint-George et le moulin de Saint-Charles rappellent la troisième phase reconquête au XIX<sup>e</sup> siècle.

### ■ De vestiging van de eerste mensen

De eerste zekere sporen van permanente menselijke bewoning gaan terug tot de late IJzertijd (5<sup>e</sup> - 3<sup>e</sup> eeuw VC) en situeren zich onder meer op de Oude Duinen tussen De Panne en Bray-Dunes. Mensen leefden van onder meer zoutwinning en veeteelt. Door de Romeinen werd in de 1<sup>e</sup> eeuw na Christus een linie van forten opgericht langs de kust.

Onder invloed van de zeespiegelstijging, het dieper uitschuren van geulen door verhoogde regenval, het inklinken van veen en slecht onderhoud van de zeekering werd het slikken- en schorregebied quasi onbewoonbaar op het einde van de Romeinse tijd (eind 3<sup>de</sup> en 4<sup>de</sup> eeuw). De geulen werden actiever, het duingebied raakte geïsoleerd, en grote delen van de kustduinen spoelden weg.

### ■ L'installation des premiers humains

Les premières traces sûres d'habitations humaines permanentes remontent à la fin de l'âge du fer (V<sup>e</sup> - III<sup>e</sup> siècle avant J.-C.) et sont situées sur les anciennes dunes entre La Panne et Bray-Dunes. Les gens vivaient de l'extraction du sel et de l'élevage du bétail. Au 1<sup>er</sup> siècle après J.-C., les Romains ont établi une ligne de forteresses le long de la côte.

Sous l'influence de l'élévation du niveau de la mer, de l'érosion plus profonde des ravines par l'augmentation des précipitations, du tassement de la tourbe et du mauvais entretien des digues la zone de marécages et de marais salants est devenue presque inhabitable à la fin de la période romaine (fin du III<sup>e</sup> et IV<sup>e</sup> siècle). Les chenaux sont devenus plus actifs, la zone des dunes s'est retrouvée isolée et de grandes parties des dunes littorales ont été emportées par les eaux.

### ■ Het landschap stabiliseert

In de vroege middeleeuwen (400 - 900 na Chr.) stabiliseert het landschap, het actieve geulengebied slijt terug op en de geulen (m.u.v. de IJzergeul) slijben dicht. Het grootste gedeelte van het kustgebied geraakte buiten het bereik van de getijden en er ontstond een uitgestrekt schorregebied, dat vanuit het zandleemplateau meer en meer door de mens wordt gebruikt. Langs de kust worden nieuwe duingebieden gevormd. De duingebieden van Schuddebeurze en Sandeshoved stammen uit deze periode.

### ■ Le paysage se stabilise

Au début du Moyen Âge (400 - 900 après J.-C.), le paysage s'est stabilisé, la zone active des chenaux s'est à nouveau ensablée et ils se sont envasés (à l'exception du chenal de l'Yser). La plus grande partie de la zone côtière était hors d'atteinte des marées et une vaste zone de marais salants s'est créée, de plus en plus utilisée par les hommes du plateau sablonneux. De nouvelles zones dunaires se sont formées le long de la côte. Les zones dunaires de Schuddebeurze et de Sandeshoved datent de cette période.

De Westhoekduinen kennen een grote concentratie aan Romeinse vondsten, zoals bovenstaand aardewerk en mantelspelden (overgenomen uit Lehouck 2012: 167). Daarom staat een specifiek deel van het gebied ook wel gekend als de Romeinse Vlake.

Les dunes du Westhoek présentent une grande concentration de découvertes romaines, comme les poteries et les épingles à linge mentionnées ci-dessus (extrait de Lehouck 2012 : 167). C'est pourquoi la région est également connue sous le nom de Plaine Romaine.



Door erosie, begrazing en vergravingen ziet het licht glooiende terrein van Schuddebeurze er niet direct als een duingebied uit. Op de oude ontkalkte duinbodem groeien echter heel wat bijzondere planten, zoals gaspeldoorn, struikheide en kleine klavertjes zoals ruwe klaver. Via een natuurinrichtingsproject werkt de Vlaamse overheid samen met lokale partners aan behoud en herstel van deze bijzondere natuurwaarden.

En raison de l'érosion, du pâturage et de l'excavation, le terrain légèrement vallonné du Schuddebeurze ne ressemble pas immédiatement à une zone de dunes. Cependant, de nombreuses plantes inhabituelles poussent sur l'ancien sol dunaire décalcifié, comme l'ajonc commun, la bruyère et de petits trèfles comme le trèfle rugueux. Par le biais d'un projet de développement de la nature, le gouvernement flamand travaille avec des partenaires locaux à la préservation et à la restauration de ces valeurs naturelles particulières.

### Graafschap Vlaanderen: een gezamenlijk bestuur

Tegen het einde van de 9<sup>e</sup> eeuw worden de Vlaamse Duinen onderdeel van het Graafschap Vlaanderen, dat naast het huidige Oost- en West-Vlaanderen ook delen van noord Frankrijk en Zeeuws-Vlaanderen omvatte.

In de eeuwen die volgen zien we een dynamisch duinenlandschap ontstaan met loop- en paraboolduinen. Het huidige duinenlandschap wordt gevormd.

De mens begint zich vanaf deze periode terug meer en meer te vestigen in het kustgebied. In de loop van de 11<sup>de</sup> of 12<sup>de</sup> eeuw ontstaan nederzettingen te Adinkerke en Ghyvelde op de uitlopers van de oude duinen. Ook ontstaan aanlegplaatsen, zogenaamde 'Ydes', langsheen de kust. Voorbeelden zijn Koksijde, Lombardsijde, Raversijde, Nieuwe Yde, .... Onder impuls van de Graaf van Vlaanderen groeien Duinkerke, Veurne en Nieuwpoort uit tot strategische handelsplaatsen.

Abdijen (Oudenburg, Bourbourg...) spelen een belangrijke rol bij het in cultuur brengen van de hoger gelegen schorres in de kustvlakte. Vanaf de 10<sup>e</sup> eeuw worden de eerste dijken aangelegd en geulen aangepast voor de ontwatering. Op die manier ontstaan de eerste polders. Verschillende abdijhoeves (Ten Bogaerde, Allaertshuizen, de Synthe, het Moerhof...) in het polderlandschap herinneren ons aan deze periode.

In de 17<sup>de</sup> eeuw worden de kanalen Nieuwpoort – Duinkerke en Plassendale – Nieuwpoort aangelegd. Deze kanalen werden hoofdzakelijk gegraven als scheepvaartverbinding om de Noordzeehavens Oostende, Nieuwpoort en Duinkerke met elkaar en met het hinterland te verbinden. Daarnaast krijgen ze een belangrijke functie in de afwatering van de polders.

### Comté de Flandre : une administration commune

Vers la fin du IX<sup>e</sup> siècle, les dunes flamandes ont été rattachées au comté de Flandre, qui comprenait une partie du nord de la France et de la Flandre zélandaise, en plus des actuelles Flandre orientale et occidentale. C'est à partir de cette période que se sont formées la plupart des jeunes dunes côtières actuelles.

À partir de cette période, les humains commencent à s'installer de plus en plus sur la côte. Au cours du 11<sup>e</sup> ou du 12<sup>e</sup> siècle apparaissent les premiers établissements à Adinkerke et Ghyvelde, sur les contreforts des dunes fossiles. À cette même époque apparaissent également les « ydes », des embarcadères situés le long de la côte, tels que Coxyde, Lombardsijde, Raversijde, Nieuwe Yde... Sous l'impulsion du comte de Flandre, Dunkerque, Veurne et Nieuwpoort deviennent des centres commerciaux stratégiques.

Les abbayes (Oudenburg, Bourbourg...) jouent un rôle important dans la culture des marais salants situés en altitude dans la plaine côtière. À partir du 10<sup>e</sup> siècle, les premières digues sont construites et des canaux sont adaptés pour le drainage. De cette manière, les premiers polders sont créés. Diverses fermes abbatiales (Ten Bogaerde, Allaertshuizen, le Synthe, le Moerhof...) dans le paysage des polders rappellent cette période.

Au 17<sup>e</sup> siècle, le canal Nieuport - Dunkerque et le canal Plassendale - Nieuport furent creusés. Ces canaux ont été aménagés principalement pour relier les ports de la mer du Nord (Oostende, Nieuport et Dunkerque), et aussi faire le lien avec l'arrière-pays. Ils jouent également un rôle important dans le drainage des polders.



Kaart van Graafschap Vlaanderen in de 2<sup>e</sup> helft van de 17<sup>e</sup> eeuw. Duinkerke, Veurne en Nieuwpoort zijn duidelijk te onderscheiden als versterkte handelsnederzettingen. Ook de droogmakerij van de Moeren en het kanaal Nieuwpoort-Duinkerke zijn reeds zichtbaar. Langs de kust zien we een vrijwel ononderbroken duinengordel.

Carte du comté de Flandre dans la 2<sup>e</sup> moitié du 17<sup>e</sup> siècle. Dunkerque, Furnes et Nieuport peuvent être clairement distingués comme des établissements commerciaux fortifiés. Les Moères drainées et le canal Nieuport-Dunkerque sont également visibles. Le long de la côte, nous voyons un cordon dunaire presque ininterrompu.

### De ontginning van de duinen en de opkomst van het kusttoerisme

Vanaf 1800 raakt het duinengebied geprivatiseerd en met het ontstaan van België zet de overheid in op het in cultuur brengen van woeste gronden. Dit zorgt voor een intensivering van het landgebruik in de duinen, wat maakt dat er sprake is van zeer open duinlandschappen. Om verstuiving tegen te gaan en in functie van jacht en houtproductie worden bossen aangeplant (o.a. Calmeynbos in De Panne).

Vanaf de 2<sup>e</sup> helft van de 19<sup>e</sup> eeuw kwam het kusttoerisme en bijbehorende urbanisatie op gang door aanleg van de steenwegen, de ontwikkeling van de spoorwegen met stations in Adinkerke (De Panne) en Nieuwpoort, de aanleg van de kusttram en de aanleg van de Koninklijke Baan die in 1933 werd voltooid. De invoering van de betaalde vakantie heeft de ontwikkeling van de badplaatsen verder gestimuleerd, wat leidde tot een nieuwe wijken met veelal typische 'neo-architectuur' (zoals de Dumontwijk in De Panne).

### L'exploitation des dunes et l'essor du tourisme côtier

À partir de 1800, la région des dunes est privatisée et, avec la création de la Belgique, le gouvernement investit dans la mise en culture des terres sauvages. Cette politique sera synonyme d'intensification de l'utilisation du sol dans les dunes et donnera lieu à l'apparition de paysages dunaires très ouverts. Afin de lutter contre les déplacements de sable et de favoriser la chasse et la production de bois, des forêts sont également plantées (notamment le bois Calmeyn à La Panne).

La seconde moitié du 19<sup>e</sup> siècle voit l'apparition du tourisme côtier et de l'urbanisation qui l'accompagne, avec l'aménagement de chaussées, l'extension du réseau ferroviaire, la construction des gares d'Adinkerke (La Panne) et de Nieuport, la construction du tramway côtier et en-

fin l'aménagement de la Koninklijke Baan (Route Royale), qui s'est achevé en 1933. L'introduction des congés payés a davantage stimulé le développement des stations balnéaires, conduisant à la création de nouveaux quartiers à la « néo-architecture » typique (notamment le quartier Dumont à La Panne).

De huidige duingebieden werden gevormd vanaf ongeveer de 10<sup>e</sup> eeuw. Onder invloed van zee, wind en zand waren het eeuwenlang zeer dynamische landschappen. Tegenwoordig is deze natuurlijke dynamiek sterk verminderd, wat heeft geleid tot het verdwijnen van zandverstuivingen en het langzaam dichtgroeien van de duinen.

Les dunes actuelles ont été formées à partir du 10<sup>e</sup> siècle environ. Sous l'influence de la mer, du vent et du sable, ces paysages furent très dynamiques pendant des siècles. De nos jours, cette dynamique naturelle a été fortement réduite, limitant les apports en sable et la croissance des dunes.





## ■ Sporen van de oorlog

Beide wereldoorlogen hebben een sterke impact op het gebied. Tijdens WO I loopt vanaf Nieuwpoort het front zuidwaarts. Talrijke bunkers en monumenten zijn hiervan nog de getuigen. De Cabourduinen vormen in die tijd een belangrijk steunpunt met onder meer een hospitaal en een barakkenkamp. In het kasteel Sint-Flora in de Moeren verbleef tijdens WO I de Belgische koninklijke familie.

Aan het begin van de Tweede wereldoorlog vormden de Cabourduinen en het Fort des Dunes belangrijke verdedigingspunten om de evacuatie in operatie 'Dynamo' mogelijk te maken. In dezelfde WO II werd door de Duitsers langs de kust de Atlantikwall opgericht. Hiervoor werden tot 11 bunkers per km gebouwd. Alhoewel een groot aantal hiervan is echter verdwenen in het kader van de wederopbouw zijn er nog verschillende bunkers en zelfs bunkercomplexen te ontdekken.

Maar ook eerdere oorlogen hebben hun sporen nagelaten. Naar aanleiding van de Frans-Duitse oorlog van 1870 – 1871 werd het Fort des Dunes (Leffrinkhoeke) en de batterij van Zuydcoote opgericht met als doel de vaargeul naar Duinkerke te beschermen. Beide werden in WO II ook door de Duitsers gebruikt en aangepast als onderdeel van de Atlantikwall. Het fort van Nieuwendamme, waarvan enkel nog de restanten ervan zichtbaar zijn in het landschap, dateert dan weer uit de 16<sup>e</sup> eeuw.

## ■ Traces de la guerre

Les deux Guerres mondiales ont également eu un impact considérable sur la région. Pendant la Première Guerre mondiale, le front part de Nieuport vers le sud. De nombreux bunkers et monuments en témoignent encore. À cette époque, les dunes de Cabour formaient une base militaire importante et comprenaient notamment un hôpital et un baraquement. La famille royale a séjourné au château Sainte-Flore dans les Moères.

Au début de la Seconde Guerre mondiale, les dunes de Cabour et le fort des Dunes étaient des points de défense importants pour faciliter l'évacuation dans le cadre de l'opération Dynamo. Au cours de la même Seconde Guerre mondiale, le mur de l'Atlantique a été construit le long de la côte par les Allemands. Jusqu'à 11 bunkers par kilomètre ont été construits. Si un grand nombre d'entre eux ont disparu dans le cadre de la reconstruction, il reste encore plusieurs bunkers et même des ensembles de bunkers à découvrir.

Mais les guerres précédentes ont également laissé leur empreinte. À la suite de la guerre franco-prussienne de 1870-1871, le Fort des Dunes et la batterie de Zuydcoote, à Leffrinckoucke, ont été créés dans le but de protéger le chenal de navigation vers Dunkerque. Ils ont également été utilisés par les Allemands pendant la Seconde Guerre mondiale et adaptés dans le cadre du mur de l'Atlantique. Le fort de Nieuwendamme, dont seuls les vestiges sont visibles dans le paysage, date du XVI<sup>e</sup> siècle.



Het Fort des Dunes is een typisch voorbeeld van 19<sup>e</sup>-eeuwse militaire gebouwen in de stijl van de «Séré de Rivières». De batterij werd in 1878 samen met de batterij van Zuydcoote gebouwd om Duinkerken en de haven te beschermen tegen een aanval uit het oosten.

Le fort de Dunes est un exemple type des édifices militaires du XIX<sup>e</sup> siècle du style "Séré de Rivières". Il a été construit en 1878, en même temps que la batterie dite de Zuydcoote, pour protéger Dunkerque et son port de toute attaque par l'est.

## ■ De urbanisatie van de kust

Na de Tweede Wereldoorlog kwam het massatoerisme op gang, wat leidde tot een sterke groei van de badplaatsen, de bouw van vakantieverblijven en appartementen en de oprichting van campings en accommodaties meer landinwaarts. Keerzijde hiervan is dat grote stukken duinen verdwijnen of versnipperd raken. Tegelijkertijd neemt het historisch landgebruik van de duinen, bestaande uit beweiding en biomassaogst sterk af. Hierdoor komt, in combinatie met de verdroging, de struweelontwikkeling volop op gang, wat langzamerhand leidt tot een meer gesloten duinenlandschap.

## ■ L'urbanisation de la côte

La période qui a suivi la fin de la Seconde Guerre mondiale a vu l'apparition du tourisme de masse et la construction de maisons et d'appartements de vacances ainsi que l'aménagement de campings et d'installations dans l'arrière-pays. Ce changement a provoqué la disparition ou la fragmentation de grandes zones de dunes. Simultanément, on observe une forte baisse de l'utilisation ancienne des dunes, à savoir les pâturages et la récolte de la biomasse. Ce phénomène, combiné au dessèchement, stimule le développement des broussailles, ce qui donnera progressivement naissance à un paysage dunaire plus fermé.

## ■ Het belang van natuur en landschap

De laatste 30 jaar is de aandacht voor bescherming van natuur, erfgoed en landschap sterk toegenomen. Aan Vlaamse zijde was de goedkeuring van het Duinendecreet in 1993 van groot belang. Duingebieden werden op die manier beschermd tegen verdere bebouwing. Bijkomende beschermingen via bestemmingsplannen en vanuit onder meer Natura-2000 en het landschaps- en erfgoedbeleid werden ingesteld.

Ook werd gestart met een offensiever natuurbeleid waarbij wordt ingezet op het vergroten, natuurgericht beheren en onderling verbinden van duingebieden. Dit beleid heeft er voor gezorgd dat het overgrote deel van de duingebieden inmiddels een (zekere vorm van) natuurbeheer kent.

Aan de Franse kant is de situatie vergelijkbaar. Het Conservatoire du littoral is doorgegaan met de aankoop van natuurlijke kustgebieden om deze op lange termijn te beschermen. Op de schaal van de stedelijke gemeenschap Duinkerke is een groen-blauw netwerkbeleid ontwikkeld om de verschillende natuurgebieden met elkaar te verbinden via de realisatie van ecologische corridors. Er is meer rekening gehouden met het landschap sinds de start van de aanmelding als Grand Site in 2012 en de ontwikkeling van een Landschapsplan in 2019.

## ■ L'importance de la nature et du paysage

Au cours des 30 dernières années, l'attention portée à la protection de la nature, du patrimoine et du paysage s'est considérablement accrue. Du côté flamand, l'approbation du décret sur les dunes en 1993 était d'une grande importance. De cette manière, les zones de dunes ont été protégées contre tout développement ultérieur. Des protections supplémentaires par le biais de plans de zonage et, entre autres, de Natura 2000 et de la politique du paysage et du patrimoine ont été établies.

Par ailleurs, une politique plus offensive en matière de protection de la nature a été lancée dans le but d'agrandir, de gérer et de relier les zones dunaires conformément à une vision axée sur la nature. Grâce à ladite politique, la grande majorité des zones dunaires font désormais l'objet d'une (certaine forme de) gestion de la nature.

Du côté français, le constat est semblable. Le Conservatoire du littoral a poursuivi les acquisitions foncières d'espace naturel littoraux pour les protéger durablement. Une politique de trame verte et bleue a été développée à l'échelle de la Communauté urbaine de Dunkerque pour relier les différents espaces de nature en mettant en avant le rôle des corridors écologiques. La prise en compte du paysage est plus grande avec le lancement en 2012 d'une Opération Grand Site sur les communes de l'Est de Dunkerque et depuis 2019 l'élaboration d'un Plan de paysage.

## 2.2 NATUUR / NATURE

### Natuurwaarden

Het microklimaat van zee en zand, de variatie in reliëf en bodemtypes, het specifieke grondwatersysteem en landgebruik zorgen voor een rijke biodiversiteit met veel plant- en diersoorten die enkel en alleen aan de kust voorkomen. Bijzonder waardevol zijn de gradiënten van zee via strand en verschillende duinmilieus naar de polders en de variatie in ouderdom van duincomplexen.

De meest waardevolle natuurgebieden situeren zich in de duinen en aangrenzende kustzones. De slikken en schorren van het IJzer-estuarium zorgen bovendien voor bepaalde ecologische omstandigheden die sterk afwijken van strand en duin.

De natuurwaarden in de polders en Moeren beperken zich eerder tot een netwerk van lijnvormige bermen, oevers en relictten van specifieke graslandvegetaties. De polders zijn wel van groot belang voor weide, riet- en akkervogels.

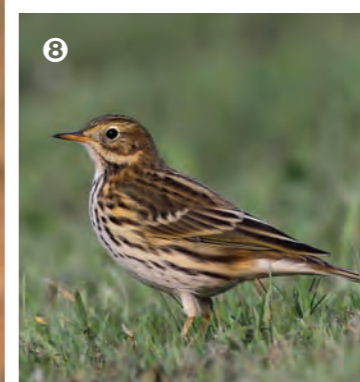
### Valeurs naturelles

Le microclimat de la mer et du sable, la variation du relief et des types de sol, le système spécifique des eaux souterraines et l'utilisation des terres créent une biodiversité riche avec de nombreuses espèces de plantes et d'animaux que l'on ne trouve que sur la côte. Les transitions entre la mer, la plage et les environnements dunaires et les polders, ainsi que la variation de l'âge des complexes dunaires, sont particulièrement précieux.

Les espaces naturels les plus précieux sont situés dans les dunes et les zones côtières adjacentes. Les vasières et les marais salants de l'estuaire de l'Yser offrent également certaines conditions écologiques qui diffèrent fortement de la plage et des dunes.

Les valeurs naturelles des polders et des Moères se limitent plutôt à un réseau de berges linéaires, de rives et de vestiges de végétation herbagère spécifique. Les polders sont essentiels à la survie des oiseaux de prairie, des roseaux et des oiseaux des terres agricoles.

- 1 Viola-tricolor-curtisii
- 2 Crataegus-monogyna
- 3 Epipactis-palustris
- 4 Liparis-loeselii
- 5 Pyronia-tithonusi
- 6 Asio flammeus
- 7 Hippophae-rhamnoides
- 8 Anthus pratensis
- 9 Eryngium-maritimum



### Beschermde en beheerde natuurgebieden

Praktisch alle duingebieden kennen vandaag de dag een zekere vorm van bescherming en natuurbeheer.

Ongeveer 2300 ha (14%) van het Vlaamse deel van het projectgebied van Vedette maakt deel uit van de Speciale Beschermingszone "Duingebieden inclusief IJzermonding en Zwin" ingevolge de Habitatrichtlijn (SBZ-H) en ongeveer 1115 ha (7 %) van de Speciale Beschermingszone "Westkust" ingevolge de Vogelrichtlijn.

Daarnaast is ongeveer 1900 ha van het Vlaamse deel van het gebied (12 %) beschermd als Vlaams Ecologisch Netwerk (VEN). Ten slotte is momenteel ongeveer 1080 ha erkend als natuurreservaat. Een bijkomende 715 ha is in de praktijk in natuurbeheer, maar maakt (nog) geen deel uit van een erkend of Vlaams natuurreservaat.

Aan Franse zijde zijn de beschermings- en beheersmaatregelen talrijk en overlappen elkaar. Binnen de VEDETTE-perimeter aan de Franse kant (5736,18 ha) :

- Ongeveer 837 ha (14,6%) is eigendom van het Conservatoire du littoral en wordt beheerd door het Département du Nord. De grondaankoop van de resterende duingebieden is aan de gang.
- Het Nationaal Natuurreservaat van de Duinen Marchand beslaat 83 ha (1,4%). Momenteel wordt een project overwogen om het reservaat uit te breiden tot de omliggende duingebieden.
- In het kader van Natura 2000 bestaat de speciale beschermingszone (SBZ) 738,26 ha (12,9%) en de speciale beschermingszone 1593,05 ha (27,8%).

### Espaces naturels protégés et gérés

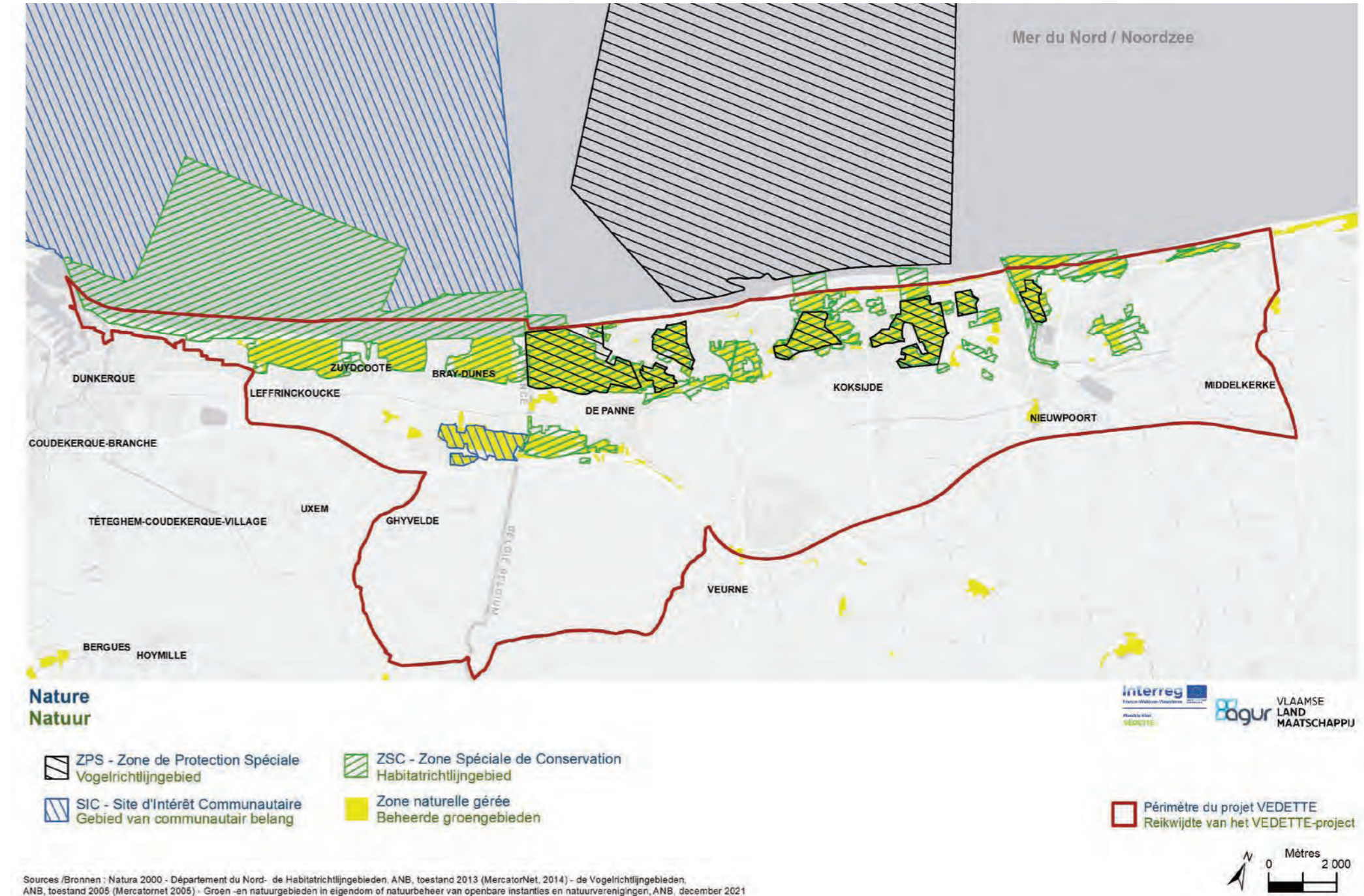
Aujourd'hui, pratiquement toutes les zones de dunes bénéficient d'une forme de protection et de gestion de la nature.

Environ 2 300 ha (14 %) de la partie flamande de la zone du projet Vedette font partie de la Zone spéciale de conservation « Duingebieden inclusief IJzermonding en Zwin » (zones dunaires, y compris l'estuaire de l'Yser et le Zwin) à la suite de l'adoption de la directive Habitats (ZPS-H), et près de 1 115 ha (7 %) du périmètre d'étude font partie de la Zone de protection spéciale « Westkust » (côte ouest) à la suite de la directive Oiseaux. En outre, près de 1 900 ha (12 %) du côté Flamands sont protégés en tant que Réseau écologique flamand (VEN).

Enfin, environ 1 080 ha sont aujourd'hui reconnus comme réserve naturelle. Dans la pratique, 715 ha supplémentaires font l'objet d'une gestion de la nature mais ne font pas (encore) partie d'une réserve naturelle reconnue ou flamande.

Du côté français, les mesures de protection et de gestion sont nombreuses et se recoupent. Au sein du périmètre VEDETTE côté français (5 736,18 ha) :

- Environ 837 ha (14,6 %) sont propriétés du Conservatoire du littoral et sont gérés par le département du Nord. Les acquisitions foncières des derniers espaces dunaires se poursuivent.
- La Réserve Naturelle Nationale de la Dune Marchand s'étend sur 83 ha (1,4 %). Un projet d'extension de la réserve sur les espaces dunaires alentours est en cours de réflexion.
- Au titre de Natura 2000, la Zone de Protection Spéciale (ZPS) couvre 738,26 ha (12,9 %) et la Zone Spéciale de Conservation couvre 1 593,05 ha (27,8 %).



## 2.3 LANDSCHAP / PAYSAGE

### ■ Een diversiteit aan landschappen

Vandaag de dag zijn zee, strand, de badplaatsen en de duingebieden met achterliggende polders beeldbepalend voor het kustlandschap.

De duingebieden worden gekenmerkt door een afwisseling van open zand, mosduinen en duingrasland, duinpannes, struwelen en bossen, waarbij de laatste decennia vooral het areaal aan struwelen is toegenomen ten nadele van open zand en vochtige duinpannes. Binnen de duinen onderscheiden we de jonge duinen en de sub-recente en oude duinen. Zij verschillen in ontstaansgeschiedenis en ouderdom en zij onderscheiden zich in hun ligging t.o.v. de kust, het reliëf en de vegetatie.

Veel overgangsgebieden tussen duinen en polder zijn tegenwoordig verworpen tot een harde grens of ingenomen door bebouwing en wegeninfrastructuur. Op een beperkt aantal plekken zijn nog waardevolle open ruimte verbindingen aanwezig.

Het grensoverschrijdend landschap van De Moeren, met zijn karakteristieke dambordvormig ontginningspatroon en bijbehorend bemalingsinfrastructuur is uniek voor de ruimere regio. Aan Vlaamse zijde vormen de Buitenmoeren een uitgeveend poldergebied waarvan het radiale ontginningspatroon geënt is op het Ringslot van De Moeren en de Bergenvaart. Aan de Franse kant is dit radiale patroon minder zichtbaar en bevindt het zich buiten de VEDETTE-perimeter.

In de polders herinnert divers waterbouwkundig erfgoed (oude dijktracés, polderwaterlopen, kunstwerken, uitwateringsconstructies) aan de ontstaansgeschiedenis ervan. Een aantal historische hoeves, veelal gekoppeld aan abdijen die een belangrijke rol speelden bij de inpoldering, onderstrepen het eeuwenoude landbouwkundig belang van dit gebied.

Het slikken- en schorrenlandschap van de IJzermonding ten slotte, heeft een heel eigen identiteit dat door natuurherstelwerken in het verleden reeds een stuk werd hersteld.

### ■ Une diversité de paysages

Aujourd'hui, la mer, la plage, les stations balnéaires, les espaces dunaires et les polders composent le paysage côtier.

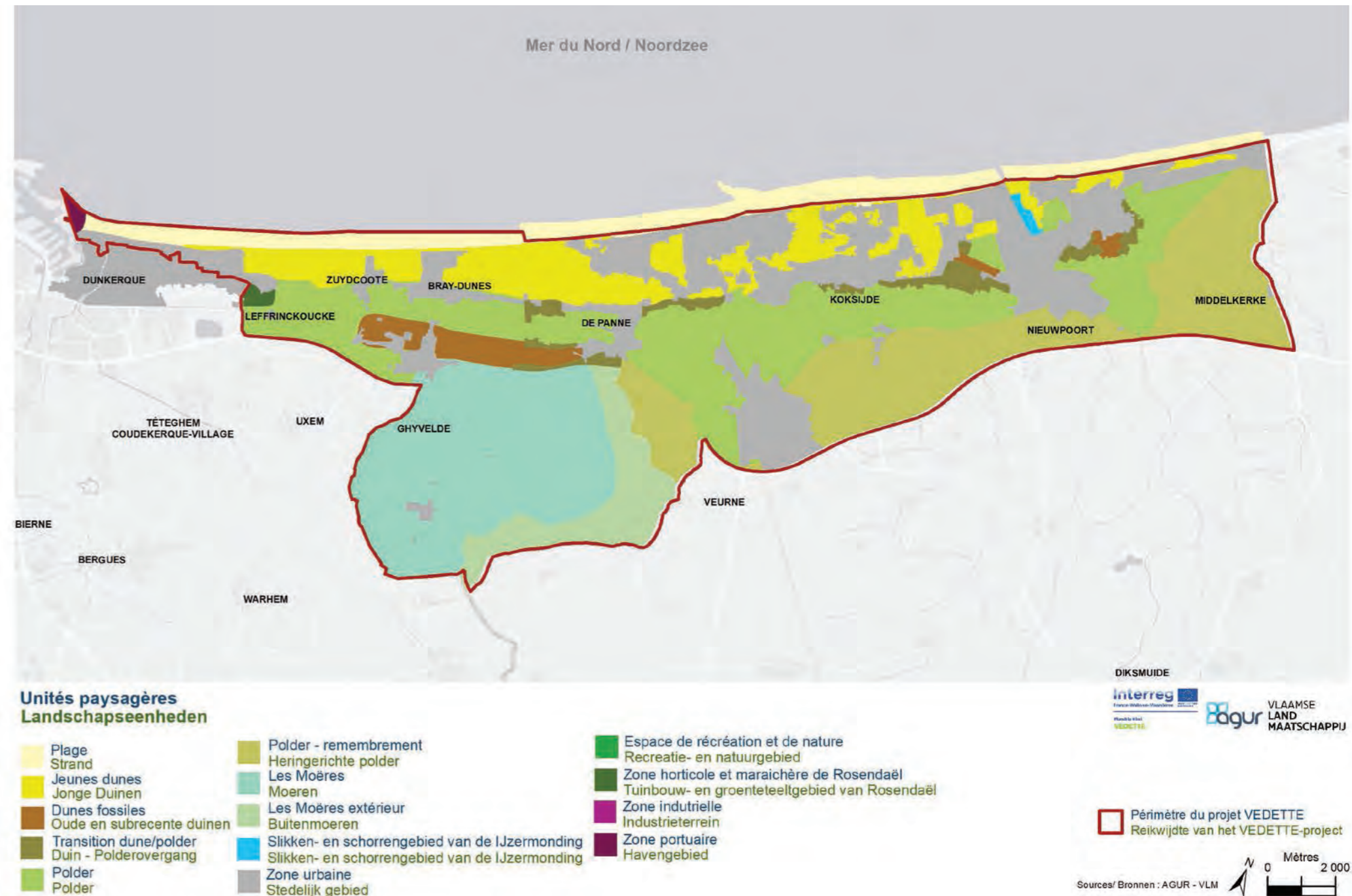
Les zones dunaires sont caractérisées par une alternance de dunes blanches, de dunes grises, de pannes dunaires, de dunes à fourrés et de dunes boisées, où la superficie des fourrés a augmenté ces dernières décennies, au détriment du sable ouvert et des dunes humides. Dans les dunes, on distingue les jeunes dunes et les dunes sub-récentes et anciennes. Elles diffèrent par leur histoire, leur âge, leur emplacement par rapport à la côte, leur relief et leur végétation.

Certaines transitions entre les dunes et les polders se font encore en douceur, d'autres sont plus fragmentées en raison des bâtiments et des infrastructures routières. Du côté français, ces zones de transition sont encore plus occupées par les bâtiments et les infrastructures et ne sont actuellement pas considérées comme une entité distincte. Près de Leffrinckoucke, cependant, se trouve une partie de la zone horticole de Rosendaël le long de la dune, qui est une unité de paysage à part entière.

Le paysage transfrontalier des Moères, avec son schéma en damier caractéristique du processus de poldérisation avec les infrastructures de drainage associées, est unique à l'échelle de la région. Du côté flamand, le Buitenmoeren forme une zone de polders tourbeux dont le schéma d'extraction radiale est greffé sur le Ringslot des Moères et le Bergenvaart. Du côté français, ce schéma radial est moins visible et est situé à l'extérieur du périmètre VEDETTE.

Dans les polders, un patrimoine hydraulique diversifié (anciennes routes digues, watergangs, ouvrages d'art, ouvrages de drainage) nous rappelle son histoire. Un certain nombre de fermes historiques, souvent liées à des abbayes qui ont joué un rôle important dans la mise en valeur des terres, soulignent l'importance agricole séculaire de cette région.

Du côté Flamand, les vasières et les marais salants de l'estuaire de l'Yser ont une identité propre, qui a été restaurée dans le passé par des travaux de restauration de la nature.



## 2.3 LANDSCHAP / PAYSAGE

- ❶ De Moeren / Les Moères
- ❷ Duin-polderovergang / transition dune polder (zone Belvedere)
- ❸ Jonge duinen / Les Dunes littorales (Westhoekduinen)
- ❹ Polders (Bergenvaart)
- ❺ Tuinbouwzone / Zone horticole
- ❻ Aanlegsteiger in haven van Duinkerke / Port Jetée de Dunkerque
- ❼ Slikken en Schorren / Les vasières et les marais salants (IJzermonding)
- ❽ Strand / Plage (SintLaureinsduinen)
- ❾ Subrecente duinen / Dunes décalcifiée (Schuddebeurze)



❶



❸



❷



❺



❹



❻



❽



❼



❾

### Beschermde landschaps- en erfgoedwaarden

Aan Vlaamse zijde zijn er 11 beschermde cultuurhistorische landschappen, waaronder belangrijke delen van de opeenvolging van kustlandchappen aan de grens met Westhoekduinen, Cabour en De Moeren. Dit gehele grensgebied kent bovendien een bijkomende, maar minder vergaande bescherming, als vastgesteld landschapsatlasrelict. Naast een aantal bijkomende duingebieden zijn ook de IJzermonding en de duin-polderovergang Ten Bogaerde aangeduid als beschermd landschap.

Aan Vlaamse zijde zijn bovendien 236 monumenten beschermd als bouwkundig erfgoed waaronder huizen (herenhuizen, burgerhuizen, arbeidershuizen), parochiekerken, kloosters en abdijen (zoals de archeologische restanten van de abdij Ten Duinen), maar eveneens oorlogsmonumenten, bunkers en bunkersites. Vanuit stedenbouwkundig oogpunt hebben een aantal badplaatswijken specifieke architecturale kwaliteiten die ook beschermd zijn als erfgoed.

Aan Franse zijde worden zowel de kustduinen (Dune Dewulf, Marchand en Perroquet) als de binnenduinen (fossiel duin van Ghyvelde) in aanzienlijke mate beschermd als geïdentificeerde en beschermde gebieden. Bij benaderingen zoals de Opération Grand Site des Dunes de Flandre en het Landschapsplan wordt veel aandacht besteed aan het landschap in de hele VEDETTE-perimeter, zonder dat nieuwe regelgeving wordt toegevoegd.

Er zijn verschillende niveaus van bescherming voor het onroerend erfgoed. 'Historische monumenten' vormen een sterke vorm van bescherming, die kan worden onderverdeeld in twee categorieën: geïdentificeerd of beschermd. Zij bevestigen dat het erfgoed voldoet aan historische, artistieke, wetenschappelijke en technische criteria. Ten slotte is een Inventaris van het Architectonisch Erfgoed opgesteld om de kennis van de gehele Franse perimeter te vervolledigen. Al deze beschermingsmaatregelen hebben tot doel de aantasting van het onroerend erfgoed te beperken en de ontwikkeling ervan te bevorderen.

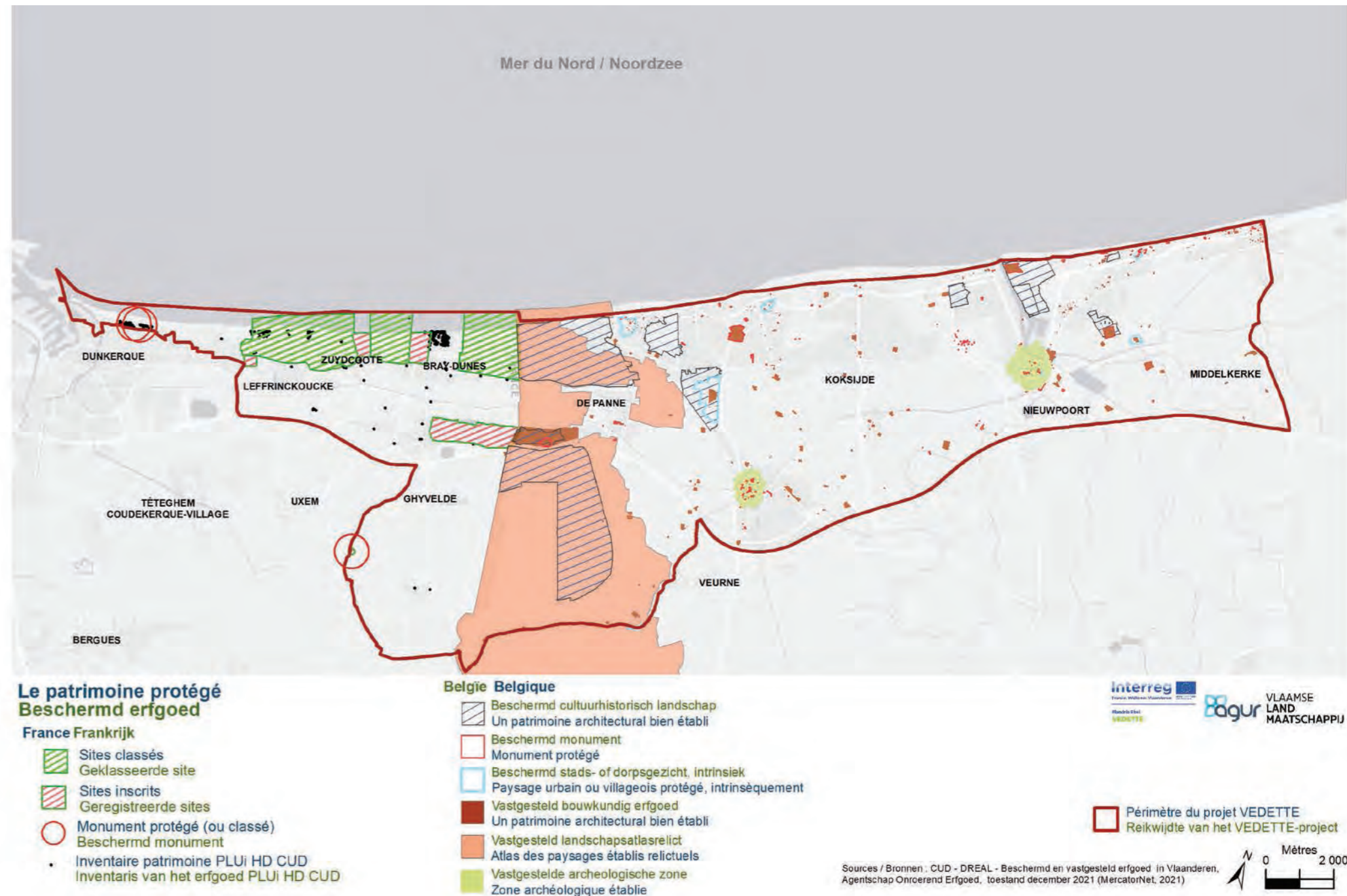
### Paysage protégé et valeurs patrimoniales

Du côté flamand, il y a 11 paysages culturels et historiques protégés, y compris des parties importantes de la succession de paysages côtiers à la frontière avec la dune du Westhoek, la dune Cabour et les Moères. De plus, toute cette zone frontalière bénéficie d'une protection supplémentaire, mais moins étendue, en tant que relique établie de l'atlas de paysages. Outre un certain nombre de zones de dunes supplémentaires, l'IJzermonding et la transition entre les dunes et les polders Ten Bogaerde ont également été désignées comme paysage protégé.

Du côté flamand, 236 monuments sont protégés, dont des maisons (hôtels particuliers, maisons bourgeoises, maisons ouvrières), églises paroissiales, monastères et abbayes (tels que les vestiges archéologiques de l'Abbaye des Dunes), mais aussi monuments de guerres, des bunkers et des sites de bunkers. Du point de vue de l'urbanisme, un certain nombre de zones balnéaires présentent des qualités architecturales spécifiques qui sont également protégées en tant que patrimoine.

Du côté français, les paysages qui bénéficient d'une protection importante au titre des sites classés et inscrits sont les dunes littorales (Dune Dewulf, Marchand et Perroquet) et la dune interne (dune fossile de Ghyvelde). Des démarches comme l'Opération Grand Site des Dunes de Flandre et le Plan de paysage portent une attention forte au paysage sur l'ensemble du périmètre VEDETTE sans rajouter de nouvelle réglementation.

Il existe plusieurs niveaux de protection du patrimoine bâti. Les monuments historiques ont une protection forte qui se décline en deux catégories : classé ou inscrit. Ils consacrent l'intérêt patrimonial d'un bien répondant à des critères historiques, artistiques, scientifiques et techniques. Enfin pour compléter la connaissance sur l'ensemble du périmètre français, un Inventaire du Patrimoine Architectural a été réalisé. L'ensemble de ces dispositifs de protection vise à limiter les dégradations et à favoriser la mise en valeur du patrimoine bâti.



## 2.4 BELEVING / EXPÉRIENCE

### ■ Bezienswaardigheden

Het strand en de badplaatsen vormen de belangrijkste toeristische trekpleister van het gebied. Maar het gebied heeft nog andere troeven die een bezoek de moeite waard maken.

Aan beide zijde van de grens zijn nog relatief omvangrijke, meer aaneengesloten duingebieden te vinden met Europees beschermde natuur. Op de landsgrens vinden we met de Westhoekduinen-Dunes De Peroquet het meest omvangrijke duingebied van de regio. De fossiele duinen van Carbour-Ghyvelde en de droogmakerij van de Moeren, die hier op aansluiten zorgen voor een unieke opeenvolging van verschillende kustlandschappen. De vlakke polders met hun polderwaterlopen en weidse zichten vormen een interessant landschappelijk contrast met de meer besloten duingebieden. Divers waterbouwkundig erfgoed herinnert aan de eeuwenlange strijd tegen het water en bouwkundig erfgoed uit verschillende periodes aan de rijke ontstaansgeschiedenis van het gebied. Ten slotte bevat het gebied nog veel sporen van oorlogserfgoed uit zowel de eerste als tweede Wereldoorlog.

### ■ Lieux d'intérêt

La plage et les stations balnéaires sont les principales attractions touristiques de la région. Mais celle-ci possède d'autres atouts pour rendre une visite intéressante.

Des deux côtés de la frontière, il existe encore des grands espaces dunaires plus connectés bénéficiant d'une protection de la nature à l'échelle européenne. À la frontière, on trouve la dune du Westhoek et la Dunes du Perroquet, qui forment la zone de dunes la plus étendue de la région. Les dunes fossilisées de Carbour-Ghyvelde et la zone de polderisation des Moères, qui s'y rattache, offrent une succession unique de paysages côtiers différents. Les polders très plats avec leurs réseaux de watergangs et leurs vues panoramiques forment un contraste paysager intéressant avec les zones de dunes plus privées. La diversité du patrimoine hydraulique rappelle la lutte séculaire contre l'eau, et le patrimoine architectural de différentes époques rappelle la riche histoire de la région. Enfin, la région contient encore de nombreuses traces de l'héritage de la guerre, tant de la Première que de la Seconde Guerre mondiale.



### ■ Onthaalpooten en recreatieve netwerken

De Vlaamse Duinen kennen momenteel geen overkoepelende en op elkaar afgestemde onthaalinfrastructuur. Enerzijds is er een groot aanbod aan parkeervoorzieningen nabij het strand en badplaatsen die zijn voornamelijk gericht op het ontvangen van badgasten. Anderzijds zijn er vooral aan Vlaamse zijde een aantal specifieke onthaalplekken die inzetten op natuur-, landschaps- en/of erfgoedbeleving. Goede uitgeruste onthaalpunten zijn momenteel de bezoekerscentra Duinpanne en Westfront. Van een iets lagere orde zijn de bezoekerscentra van Ter Duinen, Doornpanne en Duinenhuis.

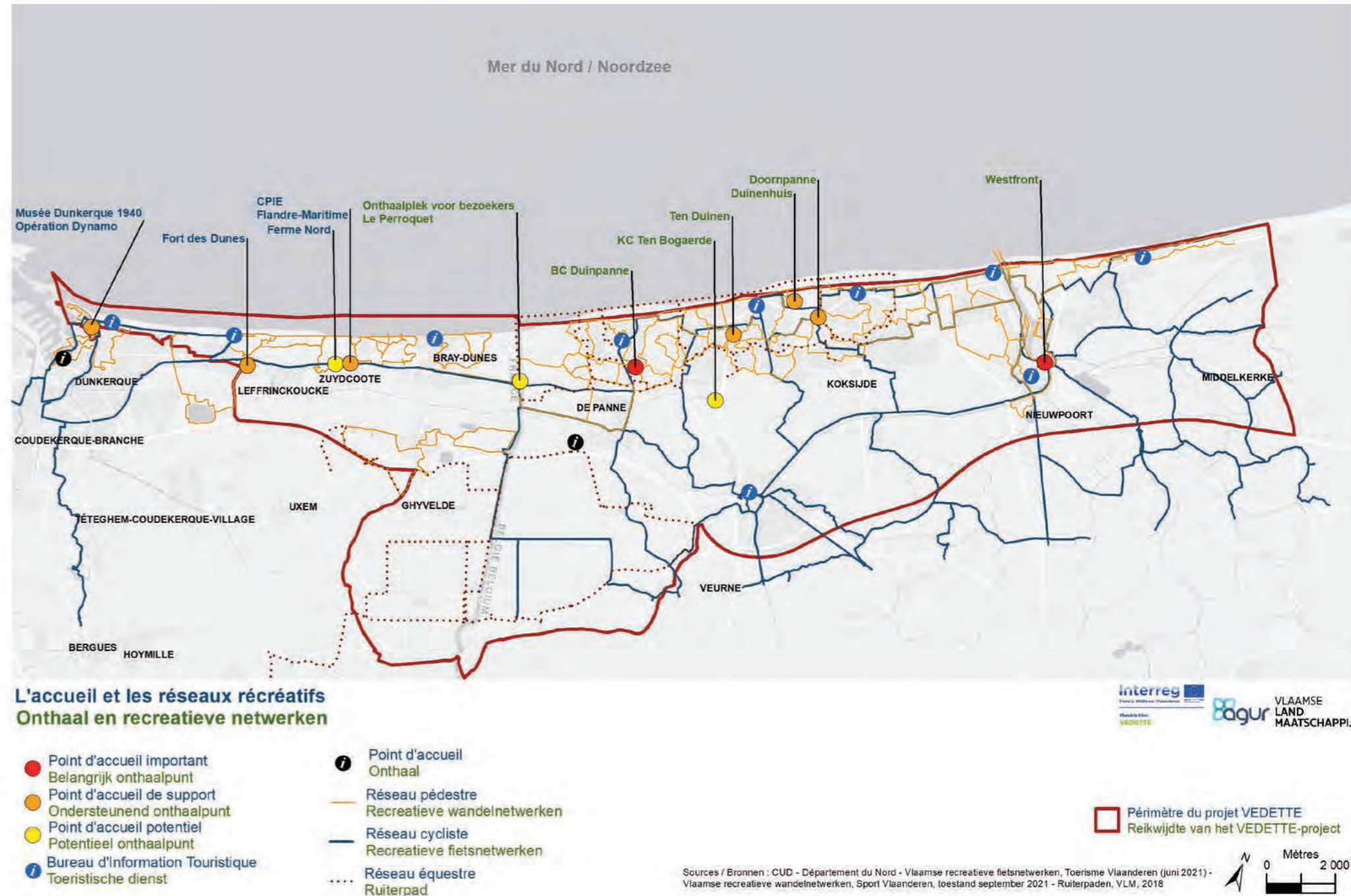
Aan Franse zijde vormen het museum 1940 in Duinkerke en het museum Fort des Dunes in Leffrinckoucke de belangrijkste onthaalpunten. In de toekomst zal de Ferme du Nord in Zuydcoote de plaats worden om de Duinen van Vlaanderen en de diversiteit van de landschappen (duinen, zee, landbouw) te ontdekken.

Ook voor wat betreft de recreatieve netwerken zijn er verschillen. Het Vlaamse deel van het gebied is ontsloten via het recreatieve fietsknooppuntennetwerk, waar dit aan Franse zijde ontbreekt. Wel wordt momenteel gewerkt aan de optimalisatie van de Velo Maritime als doorgaande recreatieve fietsverbinding langs de kust. Praktisch alle duingebieden langse de gehele kust in Vlaanderen zijn opgenomen in het wandelknooppuntennetwerk. Aan Franse zijde bestaat de ontsluiting van de duinen voor wandelaars voornamelijk uit verschillende wandelroutes. De polders zijn zowel in Vlaanderen als Frankrijk maar zeer beperkt specifiek ontsloten voor wandelaars.

### ■ Portes d'accueil et réseaux récréatifs

Les dunes flamandes ne disposent actuellement pas d'une infrastructure d'accueil globale et coordonnée. D'une part, il existe une large offre de parkings à proximité de la plage et des stations balnéaires qui visent principalement à recevoir les baigneurs. D'autre part, il existe un certain nombre de lieux d'accueil spécifiques du côté flamand qui se concentrent sur l'expérience de la nature, du paysage et/ou du patrimoine. Les points d'accueil bien équipés sont actuellement les centres d'accueil du Duinpanne et du Westfront. Dans une catégorie légèrement inférieure se trouvent les centres d'accueil de Ter Duinen, du Doornpanne et du Duinenhuis. Du côté français, l'accueil et la découverte sont axés sur la dimension histoire-mémoire avec le musée 1940 Dunkerque - Opération Dynamo à Dunkerque et le Musérial du Fort des Dunes à Leffrinckoucke. À l'avenir la Ferme de Nord à Zuydcoote deviendra le lieu tourné vers la découverte des Dunes de Flandre et de la diversité de ses paysages (lunaires, balnéaires, agricoles).

Il existe également des différences en ce qui concerne les réseaux de loisirs. La partie flamande de la zone est accessible via le réseau de jonctions cyclables de loisir, qui fait défaut côté français. Cependant, des travaux sont en cours pour terminer La Vélomarine en tant que liaison cyclable récréative continue le long de la côte. Pratiquement toutes les zones lunaires le long de la côte flamande sont incluses dans le réseau de carrefours pédestres. Du côté français, l'accessibilité des dunes pour les randonneurs consiste principalement en différents itinéraires de marche. Les polders ne sont ouverts que de manière limitée spécifique aux randonneurs, tant en Flandre qu'en France.





# 3

## TOEKOMSTBEELD VOOR 2040

## DES ORIENTATIONS POUR 2040

Op basis van vijf grensoverschrijdende ateliers die in de periode 2019-2021 werden georganiseerd is gekomen tot 7 toekomstbeelden, die een wenselijk toekomstbeeld voor het jaar 2040 schetsen. De toekomstbeelden zetten in op het versterken van de landschappelijke en ecologische kwaliteiten van de Vlaamse Duinen met aandacht voor een recreatieve ontsluiting & beleving in evenwicht met deze kwaliteiten.

Sur la base de cinq ateliers transfrontaliers organisés au cours de la période 2019-2021, sept principes de développement ont été établis à l'horizon 2040. Ces principes de développement sont axés sur le renforcement des qualités paysagères et écologiques des Dunes flamandes, avec une attention particulière sur l'accueil et l'expérience de visite en cohérence avec les qualités des lieux.

## 3.1 TOEKOMSTBEELD 1 / ORIENTATION 1

### ■ DUINEN ALS ONVERVANGBARE BRON VAN BIODIVERSITEIT EN ECOSYSTEEDIENSTEN

De duingebieden tussen Duinkerke en Middelkerke zijn in 2040 ontwikkeld tot een eerste-klas ecologisch netwerk. De diversiteit aan verschillende duinhabitats is sterk toegenomen en doelsoorten als rugstreeppad, kamsalamander, ringslang en kleine parelmoervlinder kennen een stabiele en wijd verspreide populatie.

Langs de kust is de kustverdediging geleidelijk aan versterkt door gebruik te maken van de natuur. Door het gewijzigd strandbeheer, zijn er nieuwe duinen op de stranden verschenen, die de bestaande duinengordels met elkaar verbinden. Deze nieuwe dynamische kustlandschappen zijn een nieuwe troef voor natuur en recreatie en de aantrekkelijkheid van het gebied. Het is mede door het opnieuw zichtbaar maken van deze dynamiek dat de bewustwording over de gevolgen van de klimaatverandering is toegenomen.

Het afwisselende landschap van de Vlaamse Duinen wordt sterk gewaardeerd door zowel bezoekers als bewoners en is onrechtstreeks een belangrijke economische pijler voor het kusttoerisme. Recreatieve netwerken zijn grensoverschrijdend verder uitgebouwd, maar kennen ook een betere zonering, waardoor kwetsbare zones beter gevrijwaard worden van een te sterke recreatiedruk.

Het grensoverschrijdende, gezamenlijke beheer met kuddes tussen de duinmassieven is een groot succes sinds de oprichting ervan naar aanleiding van het Interreg VEDETTE-project en LIFE+ FLANDERS. Dit spektakel moedigt bewoners en bezoekers aan om deel te nemen aan het beheer van de sites (schoonmaak, beplanting, observatie, ...) Er worden ook regelmatig beheerdagen met burgers georganiseerd.

### ■ LES DUNES SOURCE IRREMPLAÇABLE DE BIODIVERSITÉ ET DE SERVICES ÉCOSYSTÉMIQUES

Les espaces dunaires entre Dunkerque et Middelkerke sont entièrement préservés et constituent un réseau écologique de premier ordre. La diversité des différents habitats dunaires a fortement augmenté et les espèces cibles telles que le crapaud géant, le triton crêté, la couleuvre à collier et le petit nacré ont des populations stables et largement réparties.

Le long de la côte, les défenses côtières ont été progressivement renforcées en faisant appel à la nature. Suite à la modification de la gestion des plages, de nouvelles dunes sont apparues sur les plages, reliant les cordons dunaires existants. Ces nouveaux paysages côtiers dynamiques constituent un nouvel atout pour la nature et les loisirs et pour l'attractivité de la région. C'est en partie grâce à la visibilité renouvelée de ces dynamiques que la conscience des conséquences du changement climatique s'est accrue.

Le paysage varié des dunes flamandes est très apprécié par les visiteurs et les résidents et constitue indirectement un pilier économique important pour le tourisme côtier. Les réseaux de loisirs ont été développés au-delà des frontières, mais ils ont également un meilleur zonage, ce qui signifie que les zones vulnérables sont mieux protégées contre une pression récréative excessive.

Les transhumances transfrontalières pour déplacer les troupeaux entre les massifs dunaires rencontrent un franc succès depuis leur mise en place à la suite du projet Interreg VEDETTE et de LIFE+ FLANDRE. Ce spectacle encourage habitants et visiteurs à participer à la gestion des sites en prenant part à des chantiers écocitoyens qui sont régulièrement organisés, les habitants et visiteurs participent à la gestion des sites (nettoyage, plantation, observation...).



## Acties

- Het verbinden en vergroten van resterende duingebieden, waardoor er terug meer ruimte ontstaat voor natuurlijke processen zoals verstuiving en de diversiteit aan typische plant- en diersoorten behouden en hersteld kan worden. Het Masterplan zoals uitgewerkt in het kader van het LIFE+ project Flandre kan als basis dienen voor concrete ruimtelijke en inrichtingsplannen om hieraan te werken.
- Het verder uitbouwen van een meer natuurlijk strandbeheer, zodat nieuwe duinvorming terug een kans krijgt. Dit biedt kansen voor zowel kustverdediging als het terug met elkaar verbinden van duingebieden.
- Het behouden en waar mogelijk terug aanvullen van de zoetwatervoorraad onder de duinen. De zoetwatervoorraad onder de duinen is van strategische belang voor de productie van drinkwater en om tegenwicht te bieden aan zoute kweldruk ten gevolge van de zeespiegelstijging. Om de diversiteit aan duinmilieus te behouden is bovendien behoud en herstel van natte duinpannes essentieel.
- Het beter integreren, afbreken of verplaatsen van storende constructies en gebouwen in duingebieden en overgangszones naar strand en polders zodat het landschapsbeeld en habitats hersteld kunnen worden.
- Ontwikkeling van het gehele grensgebied vanaf de Westhoekduinen en en Peroquetduinen via het overdekt waddenlandschap en de fossiele duinen van Adinkerke-Ghyvelde tot en met de Moeren als een aaneengesloten en herkenbaar grensoverschrijdend landschap.
- Het meer natuurlijk inrichten en beheren van wegbermen, publieke ruimten, tuinen en parken in het tussenliggende bebouwd gebied. Een meer natuurlijke inrichting en beheer kan bijdragen aan het realiseren van stapstenen en verbindingen voor specifieke doelsoorten en kan bijdragen aan sensibilisering en versterken van de landschappelijke eigenheid van de duingebieden.

## Actions prioritaires

- Relier et agrandir les zones dunaires restantes afin de créer plus d'espace pour les processus naturels tels que l'atomisation et de préserver et restaurer la diversité des espèces végétales et animales typiques. Le plan directeur élaboré dans le cadre du projet LIFE+ Flandre peut servir d'inspiration pour l'élaboration de plans concrets d'aménagement du territoire et de développement.
- La poursuite du développement d'une gestion plus naturelle des plages, afin que la formation de nouvelles dunes ait à nouveau une chance. Cela offre des possibilités de défense côtière et de reconnexion des zones dunaires.
- Maintenir et, si possible, reconstituer l'approvisionnement en eau douce sous les dunes. La réserve d'eau douce sous les dunes est d'une importance stratégique pour la production d'eau potable et pour contrebalancer la pression d'infiltration saline causée par la montée du niveau de la mer. En outre, pour préserver la diversité des environnements dunaires, il est essentiel de préserver et de restaurer les zones dunaires humides.
- La meilleure intégration, démolition ou la relocalisation de constructions et de bâtiments perturbateurs dans les zones dunaires et les zones de transition vers les plages et les polders : afin que le paysage et les habitats puissent être restaurés.
- Développement de l'ensemble de la zone frontalière, des dunes du Westhoek et du Perroquet aux dunes fossiles d'Adinkerke-Ghyvelde et aux Moères, en passant par le paysage de wadden couvert, comme un paysage transfrontalier continu et reconnaissable. Dans le cadre du projet LIFE+ Flandre, une première vision a déjà été élaborée à cet égard.
- L'aménagement et la gestion plus naturels des accotements, des espaces publics, des jardins et des parcs dans la zone bâtie intermédiaire. Un aménagement et une gestion plus naturels peuvent contribuer à la réalisation de tremplins et de connexions pour des espèces cibles spécifiques et peuvent aider à sensibiliser et à renforcer le caractère unique des zones dunaires.

## Referenties - goede praktijken

- 1 **Masterplan LIFE+ Flandre**  
In het kader van het LIFE= project Flandre is een wetenschappelijk onderbouwd Masterplan opgemaakt voor het herstel en de ontwikkeling van de Vlaamse Duinen als grensoverschrijdend natuurcomplex. In het Masterplan wordt een grensoverschrijdende visie uitgewerkt voor herstel en versterking van de diversiteit aan unieke natuurwaarden en is een voorstel van actieprogramma opgenomen.
- 2 **Herstel van de Sahara**  
In het kader van het project Vedette werd een deel van de voormalige 'Sahara van De Panne' hersteld. Deze duinen groeien sinds de eeuwwisseling meer en meer dicht ten gevolge van klimaatwijziging, stikstofdepositie en verminderde stuifzanddynamiek. Hierdoor verminderde de biodiversiteit en landschappelijke diversiteit van het gebied. Om ze in hun oorspronkelijke staat te herstellen werd 7 hectare vegetatievrij gemaakt. De wind kan er nu weer vrij spel krijgen zodat het stuifduin zichzelf in stand kan houden.
- 3 **Natuurherstel Similiduin**  
In de jaren '60 werden in een van de destijds bloemrijke duinpannen van de Similiduin tenniseelden en een minigolfterrein aangelegd. Enkele jaren geleden werd dit complex opgekocht. In 2018 werden in het kader van het project Vedette deze constructies en bijbehorende onnatuurlijke aanplantingen verwijderd om zo de vroegere duinpanne te herstellen.
- 4 **Nieuwe duinvorming in de haven van Duinkerke**  
Voor de Dijk van de Geallieerden in Duinkerke werd op het strand vanaf 2011 in verschillende fases in totaal 1,5 miljoen m<sup>3</sup> zand opgespoten. Op een deel van het opgespoten stuk mag de natuur haar gang gaan, waardoor hier inmiddels de eerste duintjes zijn verschenen.

## Références - bonnes pratiques

- 1 **Masterplan LIFE +Flandre**  
Dans le cadre d'un projet Life Flandre, un plan directeur soutenu scientifiquement a été élaboré pour la restauration et le développement des dunes flamandes en tant que complexe naturel transfrontalier. Le plan directeur définit une vision transfrontalière pour restaurer et renforcer la diversité des valeurs naturelles uniques et comprend une proposition de programme d'action.
- 2 **Restauration du Sahara**  
Dans le cadre du projet Vedette, une partie de l'ancien « Sahara de La Panne » a été restaurée. Depuis le début du siècle, ces dunes se développent de plus en plus densément sous l'effet du changement climatique, des dépôts d'azote et de la diminution de la dynamique du sable. Cela a réduit la biodiversité et la diversité paysagère de la région. Pour les remettre dans leur état d'origine, 7 hectares de végétation ont été défrichés. Le vent peut à nouveau jouer librement, de sorte que les dunes mouvantes peuvent se maintenir.
- 3 **Restauration de la nature dans les jardins de Simili**  
Dans les années 1960, des courts de tennis et un terrain de golf miniature ont été construits dans l'une des zones de dunes des jardins de Simili, qui étaient alors très fleuris. Il y a quelques années, ce complexe a été racheté. En 2018, dans le cadre du projet Vedette, ces structures et les plantations non naturelles qui leur sont associées ont été supprimées afin de restaurer l'ancien talus dunaire.
- 4 **Nouvelle formation dunaire dans le port de Dunkerque**  
Depuis 2011, un total de 1,5 million de m<sup>3</sup> de sable a été projeté sur la plage en différentes phases pour protéger la digue des Alliés à Dunkerque. La nature a pu suivre son cours sur une partie de la zone récupérée, et les premières dunes sont apparues.



1



2



3



4

## 3.2 TOEKOMSTBEELD 2 / ORIENTATION 2

### ■ DUINEN, STRANDEN EN POLDERS ZIJN MET ELKAAR VERBONDEN

Hoewel de duinen in 2040 nog steeds onderbroken worden door de verstedelijking, zijn er tal van onderlinge verbindingen gecreëerd. Een sterke vergroening en vernatuurlijking van tuinen en openbaar domein in het stedelijk gebied heeft bijgedragen aan de realisatie van een fijnmazige ecologische infrastructuur.

Nieuwe duinvorming op de stranden heeft bijgedragen aan het onderling verbinden van de verschillende duingebieden en een meer natuurlijke kustbescherming. Ook de verbindingen tussen de afzonderlijke duinen en tussen duinen en het strand en duinen en de polders zijn versterkt. De jonge duinen en fossiele duinen van Ghyvelde-Cabour zijn steviger met elkaar verbonden door landschapsecologische verbindingen, waarin ook ruimte is voor de bezoeker om de hier aanwezige unieke opeenvolging van landschappen te verkennen.

Door mentaliteitsveranderingen in het mobiliteitsbeleid zijn een aantal lokale wegen die duingebieden doorsneden, afgebroken of omgevormd tot fietspaden. De afbraak en verplaatsing van geïsoleerde gebouwen heeft het verlaten van sommige wegen vergemakkelijkt. De barrèrewerking van de hoofdwegen is sterk verminderd door het nemen van specifieke ontsnipperingsmaatregelen. Sommige zee-, duin- en poldercomplexen zijn nu vrij van obstakels. Mede daarom komen kenmerkende soorten als de rugstreeppad en de kamsalamander terug voor aan bijna de hele kust. Het is niet ongebruikelijk om een ree of een vos tegen te komen tijdens een wandeling.

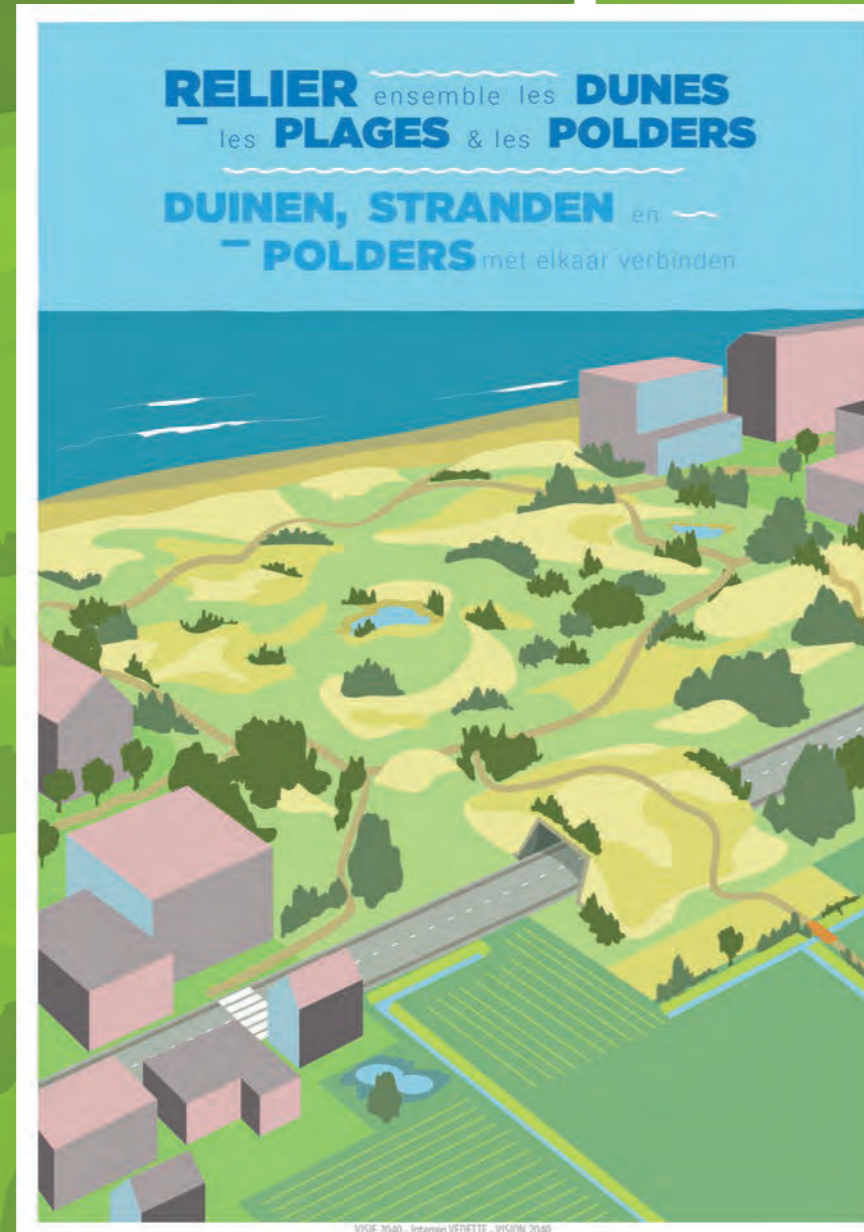
### ■ RELIER ENSEMBLE LES DUNES, LES PLAGES ET LES POLDERS

Bien qu'en 2040 les dunes soient toujours interrompues par l'urbanisation, de nombreuses connexions ont été créées entre les massifs dunaires.

Les principes de nature en ville ont été de plus en plus appliqués et certaines perméabilités à travers les espaces urbanisés ont pu être réalisées. Les liaisons par les plages ont été renforcées par les nouvelles dunes qui s'y sont développées grâce à la mise en place d'une protection côtière dynamique. Il existe de nouveau des liaisons continues entre les différentes dunes et aussi avec la mer et les polders. Les jeunes dunes et les dunes fossiles de Ghyvelde-Cabour sont plus étroitement liées par des liens paysagers-écologiques, qui offrent également un espace pour des sentiers pédestres permettant d'explorer la succession unique des paysages présents ici.

En raison des changements de mentalité dans la politique de mobilité, un certain nombre de routes locales traversant et longeant des zones dunaires ont été démantelées ou transformées en pistes cyclables. La déconstruction et la relocalisation de bâtiments isolés ont facilité l'abandon de certaines voiries. Des aménagements éco-paysagés des axes principaux ont permis d'accélérer la défragmentation des milieux.

Certaines continuités mer, dunes, polders se font aujourd'hui sans aucun obstacle. C'est en partie pour cette raison que des espèces précieuses telles que le crapaud géant et le triton huppé reviennent sur pratiquement toute la côte. Il n'est pas rare de rencontrer un chevreuil ou un renard lors d'une promenade.



### Acties

- Het opmaken van een ruimtelijk ontsnipperingsprogramma waarmee kansen en prioriteiten voor ontsnippering in beeld worden gebracht op basis van ecologische, landschappelijke en recreatieve criteria en financieel- en maatschappelijke haalbaarheid. Een dergelijk programma kan vervolgens stapsgewijs uitgevoerd worden, rekening houdend met prioriteiten, reeds geplande investeringen en opportuniteiten voor samenwerking en financiering.
- Het herstellen van de landschapsecologische infrastructuur van de polders. Het (terug) aanbrengen van beplantingen, het afsluiten van beheerovereenkomsten en een meer natuurtechnische inrichting van waterlopen biedt kansen voor het landschappelijk en ecologisch versterken van deze elementen.
- Versterken van het landschapsecologische infrastructuur in het Franse deel van de Moeren. In het Vlaamse deel van de Moeren werd reeds via de inzet van landinrichting de landschappelijke structuur van het gebied geaccentueerd door onder meer de aanplant van nieuwe laanbomen en werd via beheerovereenkomsten gewerkt aan het creëren van foerageergebied voor de Grauwe Kiekendief.

### Actions prioritaires

- Établir et exécuter un programme de défragmentation spatiale afin d'identifier les possibilités et les priorités de défragmentation sur la base de critères écologiques, scéniques et récréatifs et de la faisabilité financière et sociale. Un tel programme peut ensuite être mis en œuvre étape par étape, en tenant compte des priorités, des investissements déjà prévus et des possibilités de coopération et de financement. Pour la partie flamande de la zone du projet, une initiative est en cours sous l'impulsion du gouvernement flamand : le programme de défragmentation spatiale (ruimtelijk ontsnipperingsprogramma) de la Côte Ouest.
- Restauration de l'infrastructure de l'écologie du paysage des polders. La (ré)plantation des végétaux, la conclusion des accords de gestion, et un aménagement plus technique des cours d'eau offrent des possibilités d'aménagement paysager et de valorisation écologique de ces éléments.
- Renforcement de l'infrastructure paysagère et écologique dans la partie française des Moères. Dans la partie flamande des Moères, la structure paysagère a déjà été accentuée par l'utilisation de l'aménagement du territoire, entre autres, par la plantation de nouveaux arbres d'alignement et des accords de gestion ont permis de créer une zone de recherche de nourriture pour le busard cendré.

### Referenties - goede praktijken

- **Ruimtelijk Ontsnipperingsprogramma Westkust**  
Het Ruimtelijk Ontsnipperingsprogramma (ROP) richt zich op het versterken van landschapsecologische verbindingen binnen en tussen de duingebieden en duin-polderovergangen van de Westkust. Voortbouwend op de kennis vanuit de Europese projecten Life+ Flandre en het Interreg project VEDETTE wordt onderzocht hoe de ontsnippering van de Westkust kan worden aangepakt.
- **Reeds gerealiseerde ontsnipperingsmaatregelen**  
In het projectgebied werden reeds diverse ontsnipperingsmaatregelen genomen die inspiratie kunnen bieden voor toekomstige projecten. Enkele voorbeelden zijn:
  - 1 De aanleg van een amfibietunnel tussen de fossiele duinen en de Moeren onder de E40;
  - 2 Het saneren van de campings Kosmos en Crystal Palace, waarbij de natuurlijke zeevering werd hersteld en nieuwe duinen werden aangelegd;
  - 3 Natuurherstel Similiduin (omvorming tennisterrein);
  - 4 Natuurherstel Groenendijk (omvorming voormalige waterzuivering);
  - 5 Verwijdering van de parking aan het einde van de Leffrinckoucke (minder verkeer, aanpassing van de openbare verlichting);
  - 6 Afbraak van gebouwen en natuurherstel van voormalige tuinen in het fossiele duin van Ghyvelde.
- **Inzet van beheerovereenkomsten in de Moeren**  
Twee jaar na de start van het soortbeschermingsprogramma voor de grauwe kiekendief in de West-Vlaamse Moeren hadden landbouwers al 100 hectare geschikt leefgebied gecreëerd. Het gaat om zogenaamde 'vogelakkers' die landbouwers aanleggen via een beheerovereenkomst met de Vlaamse Landmaatschappij (VLM). Dat de oppervlakte doelstelling van het soortbeschermingsprogramma daarmee al gehaald werd, is een onverhoopt succes.

### Références - bonnes pratiques

- **Programme de défragmentation spatiale Côte Ouest (Fl)**  
Le programme de défragmentation spatiale (ROP) se concentre sur le renforcement des connexions écopaysagères au sein et entre les zones de dunes et les traversées de dunes-polder de la côte ouest. En s'appuyant sur les connaissances acquises dans le cadre des projets européens Life+ Flandre et du projet Interreg VEDETTE, des recherches sont menées sur la manière dont la défragmentation de la côte ouest peut être abordée.
- **Projets de défragmentation déjà réalisés**  
Diverses mesures de défragmentation ont déjà été prises dans la zone du projet, ce qui peut servir d'inspiration pour de futurs projets. En voici quelques exemples :
  - 1 La construction d'un tunnel amphibie entre les dunes fossiles et les Moères sous l'E40-A16 ;
  - 2 Le nettoyage des campings Kosmos et Crystal Palace, avec la restauration des défenses naturelles contre la mer et la construction de nouvelles dunes ;
  - 3 Restauration de la nature Similiduin (transformation de terrains de tennis) ;
  - 4 Restauration de la nature Groenendijk (transformation ancienne traitement de l'eau) ;
  - 5 Suppression du stationnement à l'extrémité de la digue de Leffrinckoucke (moins de circulation, adaptation de l'éclairage public) ;
  - 6 Déconstruction de bâtiment et renaturation d'anciens jardins dans la dune fossile de Ghyvelde.
- **Utilisation des accords de gestion dans la région des Moères**  
Deux ans après le lancement du programme de protection des espèces pour le busard des roseaux dans les Moères, en Flandre occidentale, les agriculteurs ont déjà créé 100 hectares d'habitat approprié. Il s'agit de « nichoirs à oiseaux », que les agriculteurs créent dans le cadre d'un accord de gestion avec l'Agence foncière flamande (VLM). Le fait que l'objectif de surface du programme de protection des espèces ait ainsi déjà été atteint est un succès inattendu.



### 3.3 TOEKOMSTBEELD 3 / ORIENTATION 3

#### ■ DE GESCHIEDENIS ACTIVEREN OM DE TOEKOMST OP TE BOUWEN

In navolging van de opwaardering van de Ferme Nord, de oude spoorlijn (in Frankrijk) en de Abdij Ten Bogaerde (in Vlaanderen), zijn in 2040 nog bijkomende historische sites in de schijnwerpers komen te staan. Grensoverschrijdende gedenkpaden verbinden de overblijfselen van de Atlantikwall tussen de Zuydcoote Batterij in Leffrinckoucke en de veldbatterij Bamburg in Middelkerke. Dit als onderdeel van een erfgoednetwerk over de militaire geschiedenis van de streek.

Een tweede erfgoednetwerk verbindt plaatsen met een bijzondere betekenis in de ontstaansgeschiedenis van het kustlandschap: het bouwkundig en waterbouwkundig erfgoed, plekken die getuigen van de strijd tegen zee en zand en verwijzingen naar vroeger landgebruik.

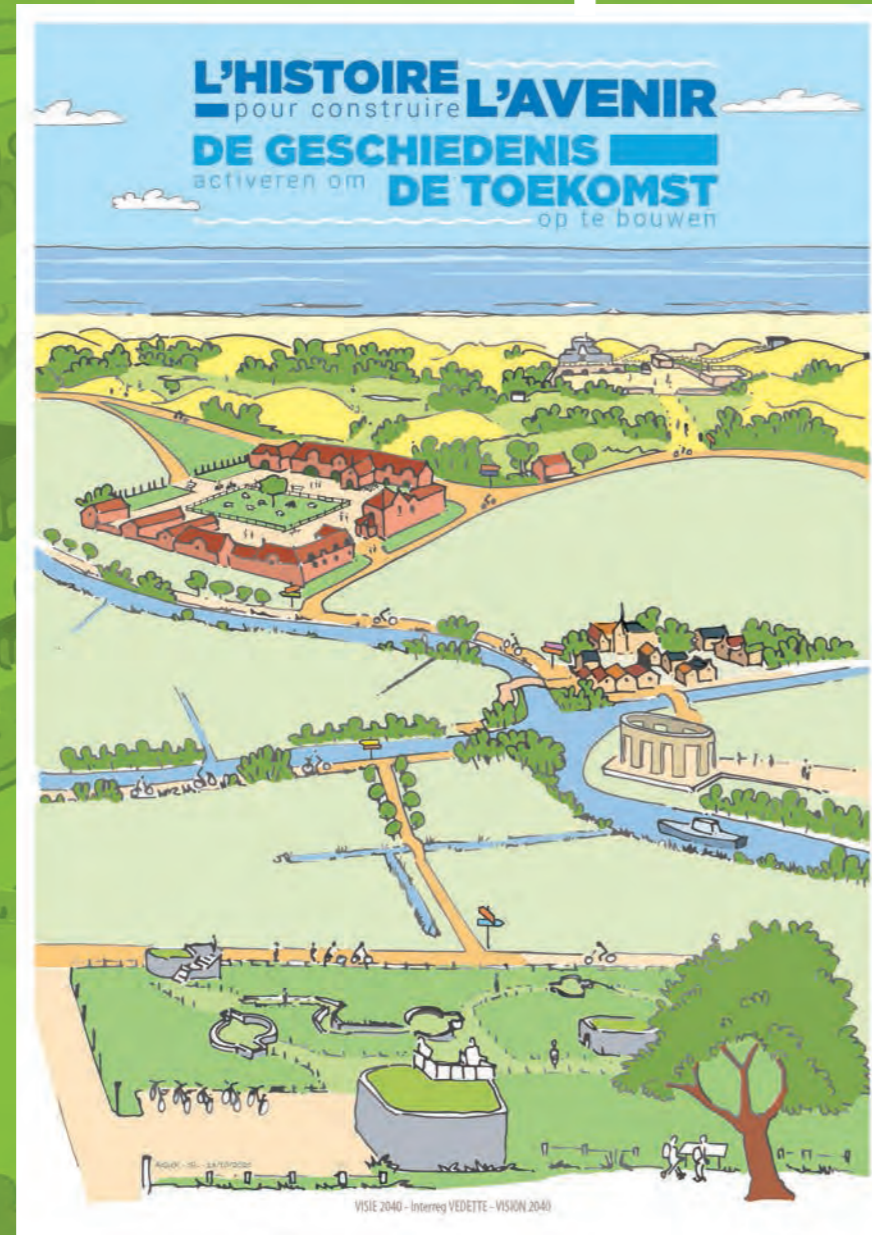
Op veel plekken is de valorisatie van erfgoed op succesvolle wijze gecombineerd met natuur- en landschapsontwikkeling.

#### ■ ACTIVER L'HISTOIRE POUR CONSTRUIRE L'AVENIR

Dans la continuité des travaux de réaménagement et de valorisation du site de la Ferme Nord, de l'ancienne voie ferrée et de l'abbaye Ten Bogaerde, d'autres lieux vecteurs de l'histoire du territoire ont été mis en lumière. Des chemins de mémoire transfrontaliers permettent de relier des vestiges du mur de l'Atlantique entre la batterie de Zuydcoote à Leffrinckoucke et celle du Bamburg à Middelkerke. Ceci dans le cadre d'un réseau patrimonial sur l'histoire militaire de la région.

Un deuxième réseau patrimonial relie des lieux d'importance particulière dans l'histoire du paysage côtier : le patrimoine architectural et hydraulique, des lieux témoins de la lutte contre la mer et le sable et des références à l'utilisation passée du sol.

Dans de nombreux endroits, la valorisation du patrimoine a été combinée avec succès avec le développement de la nature et du paysage.



### Acties

#### Het uitwerken van thematische grensoverschrijdende erfgoednetwerken over:

- de ontstaansgeschiedenis van het kustlandschap en de diversiteit aan verschillende landschappen
- de militaire geschiedenis in het gebied

De netwerken verbinden sleutelplekken die een belangrijk of interessant verhaal vertellen over het gebied en die waar nodig worden opgewaardeerd en publiek ontsloten en dit met aandacht voor de inpassing in het landschap. Erfgoedbehoud gaat hierbij zoveel mogelijk samen met natuur- en landschapontwikkeling.

- Het geven van nieuwe invullingen en betekenissen aan de meest waardevolle bouwkundige erfgoedobjecten zoals bunkers, historische hoeves en waterbouwkundig erfgoed Door erfgoed terug een nieuwe functie te geven met respect voor de site en zijn geschiedenis kunnen landschapontwikkeling en -beleving en bescherming van erfgoed hand in hand gaan. Erfgoed zonder functie is geen duurzame oplossing.

	Het kustlandschap	Militaire geschiedenis
Potentiële sleutelplekken	<ul style="list-style-type: none"> <li>• Perroquet/ Westhoekduinen</li> <li>• Fossiele duinen</li> <li>• De Moeren</li> <li>• IJzermonding</li> <li>• Ferme du Nord</li> <li>• ...</li> </ul>	<ul style="list-style-type: none"> <li>• Le Fort des Dunes</li> <li>• La Batterie de Zuydcoote</li> <li>• La Batterie d'Uxem</li> <li>• Le Calvaire des Marins de Bray-Dunes</li> <li>• Domein Cabour</li> <li>• Belgische militaire begraafplaats van De Panne</li> <li>• Westfront Nieuwpoort (Koning Albertmonument)</li> <li>• Batterij Karthauserdünen</li> <li>• Veldbatterij Bamburg</li> <li>• Fort van Nieuwendamme</li> <li>• De Frontzate</li> </ul>

### Acties prioritaires

#### Développer des réseaux thématiques transfrontaliers sur le patrimoine :

- Un réseau sur l'histoire de la création du paysage côtier et la diversité des paysages.
- Un réseau sur l'histoire des guerres dans la région

Les réseaux relient des sites clés qui racontent une histoire importante ou intéressante sur la région et qui sont revalorisés et rendus accessibles au public si nécessaire, en prêtant attention à leur intégration dans le paysage. Ici, la préservation du patrimoine va de pair, autant que possible, avec le développement de la nature et du paysage.

- Donner de nouvelles interprétations et significations aux éléments les plus précieux du patrimoine architectural tels que les bunkers, fermes historiques et le patrimoine hydraulique : En redonnant au patrimoine une nouvelle fonction dans le respect du site et de son histoire, le développement et l'expérience du paysage et la protection du patrimoine peuvent aller de pair. Le patrimoine sans fonction n'est pas une solution durable.

	Le paysage côtier	Histoire militaire
Sites clés potentiels	<ul style="list-style-type: none"> <li>• Dunes de Perroquet/ Westhoek</li> <li>• Dunes fossiles</li> <li>• Les marais</li> <li>• Estuaire de l'Yser</li> <li>• Ferme du Nord</li> <li>• ...</li> </ul>	<ul style="list-style-type: none"> <li>• Fort des Dunes</li> <li>• La Batterie de Zuydcoote</li> <li>• La Batterie d'Uxem</li> <li>• Le Calvaire des Marins de Bray-Dunes</li> <li>• Domaine Cabour</li> <li>• Cimetière militaire belge de La Panne</li> <li>• Westfront Nieuwpoort (Mémorial du Roi Albert)</li> <li>• Batterie Karthauserdünen</li> <li>• Batterie de campagne Bamburg</li> <li>• Forteresse de Nieuwendamme</li> <li>• Le Frontzate</li> </ul>

### Referenties - goede praktijken

#### 1 Bunkersite Bamburg (B)

Met het natuurinrichtingsproject Schuddebeurze beoogt de Vlaamse overheid het grootschalige herstel van de ontkalkte duinen ten zuiden van Lombardsijde en Westende. Daarnaast is de historisch waardevolle bunkersite Bamburg uit de Tweede Wereldoorlog, die in het natuurgebied ligt, opgewaardeerd en ontsloten. Met steun vanuit het project Vedette wordt ingezet op:

- de realisatie van een uitkijktplatform met trap op de commandobunker van waaruit de volledige site kan worden overzien;
- de inrichting van een toegangszone met info- en rustpunt;
- de inrichting van één bunker als verblijf voor vleermuizen;
- een reeks consolidatiemaatregelen aan de bunkers.

#### 2 Ferme du Nord (F)

Het project voor de Ferme Nord in Zuydcoote, de toekomstige onthaalsite voor de Grand Site, is een vlaggenschipproject in het kader van de erkenning als Grand Site. Het doel is om de erfgoedwaarden van de site te behouden en te versterken door de ontwikkeling ervan als onthaalsite. Dit ambitieuze project zal in verschillende fasen worden uitgevoerd. Er zijn reeds eerste herstelwerkzaamheden uitgevoerd om de achteruitgang van bepaalde gebouwen te beperken. Momenteel lopen diverse studies die het kader zullen vormen voor de concrete invulling van de site.

### Références - bonnes pratiques

#### 1 Bunkersite Bamburg (B)

Avec le projet de développement de la nature Schuddebeurze, le gouvernement flamand vise la restauration à grande échelle des dunes décalcifiées au sud de Lombardsijde et de Westende. En outre, le projet vise à améliorer et à rendre plus visible le site de bunkers de la Seconde Guerre mondiale, historiquement précieux, qui se trouve dans la réserve naturelle de Bamburg. Avec le soutien du projet Vedette est en cours de déploiement :

- La réalisation d'une plate-forme d'observation avec des escaliers sur le bunker de commandement d'où l'on peut voir l'ensemble du site ;
- La conception d'une zone d'accueil avec un point d'information et de repos ;
- L'aménagement d'un bunker pour l'hébergement des chauves-souris ;
- Une série de mesures de consolidation au niveau des bunkers.

#### 2 Ferme Nord de Zuydcoote, future maison de site

Le projet de réhabilitation de la Ferme Nord à Zuydcoote, future Maison de Site est une action phare de l'Opération Grand Site des Dunes de Flandre. L'objectif est de sauvegarder et de valoriser cet ensemble architectural patrimonial. Cette ancienne ferme industrielle du début du siècle, véritable point de repère dans le paysage, va accueillir de nouvelles fonctions compatibles avec son histoire particulière, sa localisation en site classé et sa proximité de la Vélomaritime. Toutes ces particularités sont porteuses de thématiques à mettre en valeur et à faire découvrir aux futurs visiteurs. Ce projet ambitieux va se réaliser en plusieurs étapes. Des premiers travaux d'urgence ont été réalisés pour limiter la dégradation de certains bâtiments. La cohérence globale du projet à tenir dans le temps ainsi qu'une programmation respectueuse du site sont à l'étude.



1



1



2



2

## 3.4 TOEKOMSTBEELD 4 / ORIENTATION 4

### ■ ONTWIKKELEN EN BEVORDEREN VAN DUURZAME VORMEN VAN REIZEN EN ONTDEKKEN

In 2040 genieten bezoekers van het landschap via een samenhangend, grensoverschrijdend recreatief netwerk. Fietsers en wandelaars steken op verschillende plaatsen de grens over. De bewegwijzering is geharmoniseerd.

Het herstel van de ecologische corridors heeft ook de mogelijkheid geboden om het netwerk van aangename trage verbindingen tussen de verschillende badplaatsen en het binnenland te vervolledigen. Dit heeft niet alleen de beleving van het landschap verbeterd, maar het heeft ook bijgedragen aan een vermindering van het autogebruik voor recreatieve, maar ook functionele verplaatsingen.

De autovrije uitstap is een vanzelfsprekendheid geworden. Een app(licatie), die verschillende vormen van duurzaam vervoer bundelt is, maakt het mogelijk om op een vlotte en aangename wijze verschillende plaatsen te ontdekken en te bezoeken. Zowel de gewenste wijze van reizen, als informatie over de geschiedenis, natuur of bijvoorbeeld de directe verkoop van lokale producten kan hierin worden geraadpleegd.

Door de sterke toename van het aantal fietsers, waarvan een groot deel op elektrische fietsen reist, is de Vélomaritime<sup>®</sup>/Eurovelo4 vooral populair tijdens de zomermaanden. Het gebied is een gekende stop- en startplaats voor de doortrekkende fietsers of meerdaagse fietsvakanties vanwege de combinatie van gastvrije fietsambassadeurs en mogelijkheden om van het kustlandschap te genieten.

Inspanningen om de natuur en het landschap te herstellen hebben bijgedragen tot de erkenning van de GR du Littoral (GR120) en de GR5a (Kustroute) als Europese Kwaliteitspaden. Dit heeft een sterke impuls gegeven aan het wandeltoerisme in de regio.

### ■ DÉVELOPPER ET PROMOUVOIR DES FORMES DE VOYAGE ET DE DÉCOUVERTE DURABLES

En 2040, le réseau de mobilité douce et de découverte s'est équilibré entre la France et la Flandre. Les cyclistes et randonneurs traversent simplement la frontière en plusieurs points. La signalétique a été harmonisée.

Le rétablissement de corridors écologiques a également été l'occasion de compléter le réseau de liaisons agréables « modes actifs » entre les différentes stations balnéaires et l'arrière-pays. Non seulement cela a amélioré l'expérience de découverte du paysage, mais cela a également réduit la proportion de l'utilisation de la voiture pour les déplacements récréatifs et fonctionnels.

L'escapade sans voiture est devenue une évidence. À l'aide d'une application (licence), il est possible de créer un itinéraire en quelques secondes et de découvrir et visiter différents lieux. L'histoire, la nature ou même la vente directe de produits locaux peuvent être sélectionnées, ainsi que le mode de voyage souhaité. La mise en réseau et la complémentarité des équipements ont favorisé le partage d'une culture commune qui dépasse la frontière.

En raison de la forte augmentation des cyclistes, dont une part importante se déplace en vélos à assistance électrique, la Vélomaritime<sup>®</sup>/Eurovelo4 se retrouve particulièrement fréquentée pendant les mois d'été.

La région est un point d'arrêt et de départ bien connu pour les cyclistes de passage ou les cyclistes en vacances de plusieurs jours grâce à la combinaison d'ambassadeurs cyclistes accueillants et de possibilités de profiter du paysage côtier.

Les possibilités de création d'un second itinéraire à travers le polder sont actuellement à l'étude.

Les efforts de réhabilitation de la nature et du paysage ont contribué à la reconnaissance du GR du Littoral (GR120) et du GR5a (Route du Littoral) comme Sentiers Européens de Qualité. Cela a donné une forte impulsion au tourisme de randonnée dans la région.





## Acties

- Het grensoverschrijdend verder uitbouwen van de fiets- en wandelknooppuntnetwerken. Voor de duingebieden werd reeds een grensoverschrijdend wandelknooppuntennetwerk ontwikkeld. Voor een optimale ontsluiting en onthaal is het wenselijk om dit ook voor fietsers uit te bouwen en ook de poldergebieden meer te betrekken in het wandelnetwerk.
- Het optimaliseren van de huidige fietsverbindingen in functie van comfort, verkeersveiligheid en beleving.
- Het verder ontwikkelen en uitbouwen van mobi-punten waar een vlotte overstap tussen verschillende soorten collectieve en zachte vormen van vervoer mogelijk is.
- Het verder uitbouwen van rust- en belevingspunten op deze zachte netwerken die bijdragen aan het ontdekken en genieten van de diverse kustlandschappen zachte netwerken die bijdragen aan het ontdekken en genieten van de diverse kustlandschappen.
- Het beter zoneren van recreatieve activiteiten, zodat kwetsbare natuurgebieden beter gevrijwaard blijven van overbetreding en verstoring en er minder onderlinge conflicten zijn tussen verschillende vormen van recreatie (zoals bijvoorbeeld tussen wandelaars en mountainbikers). Gezien de grote recreatieve druk wordt waar mogelijk ingezet op de ontwikkeling van nieuwe (recreatieve) groengebieden.

## Actions prioritaires

- Poursuite du développement des réseaux transfrontaliers de jonctions cyclistes et pédestres. Un réseau transfrontalier de jonctions pour les randonneurs a déjà été développé pour les dunes. Pour un accès et un accueil optimal, il est souhaitable de le développer également pour les cyclistes et d'investir davantage les zones de polders dans le réseau de randonnée.
- Optimiser les liaisons cyclables actuelles en termes de confort, de sécurité routière et de perception.
- La poursuite du développement et de l'expansion des pôles d'échanges multimodaux où un transfert en douceur entre différents types de transports collectifs et doux est possible.
- La poursuite du développement des points de repos et d'expérience sur ces réseaux doux qui contribuent à la découverte et à l'agrément des différents paysages côtiers réseaux doux qui contribuent à la découverte et à l'agrément des différents paysages côtiers.
- Un meilleur zonage des activités de loisirs, afin que les zones naturelles vulnérables soient mieux protégées contre la surfréquentation et les perturbations et aussi limiter les conflits entre les différents formes de loisirs (par exemple entre les randonneurs et les vététistes). Compte tenu de la forte pression récréative, le développement de nouveaux espaces verts (récréatifs) sera encouragé dans la mesure du possible.



2



3



4



5

## Referenties - goede praktijken

### 1 Studie Recreatief fietsen aan de Vlaamse kust

In deze studie in opdracht van Westtour wordt onderzocht hoe het bestaande recreatieve fietsroutenetwerk tot een hoger ambitieniveau kan worden getild. Het verbeteren van het belevingsaspect, het garanderen van een goed fietscomfort en zorgen voor veilige fietsroutes zijn hierbij belangrijke uitgangspunten. De resultaten zullen als basis dienen voor nieuwe projecten die moeten leiden tot betere en nieuwe recreatieve fietsmogelijkheden aan de Kust.

### 2 Escapade nature sans voiture

In het kader van de Grands Sites de France is er een concept van autovrije uitstapjes ontwikkeld. Voor elke (potentiële) grand site, zo ook voor het Franse deel van het projectgebied, wordt er een boekje uitgebracht met daarin suggesties om de site te verkennen zonder gebruik te maken van een auto.

### 3 Vogelkijkhut en – wand in de fossiele duinen van Ghyvelde

Het fossiele duin van Ghyvelde, eigendom van het Conservatoire du Littoral, bevat verschillende waterpartijen die echter niet goed ontsloten waren en daarom weinig bekend bij wandelaars en bezoekers. Twee van de waterplassen bieden nu gemakkelijk toegankelijke observatieposten.

### 4 Plaatsing van kastanjeomheining op het strand van Zuydcoote

In het kader van Vedette werd op het strand van Zuydcoote een kastanjeomheining van 300 meter geplaatst ter bescherming van de achterliggende witte duinen. Op die manier worden de bezoekers op een meer gecontroleerde wijze naar het strand geleid en wordt verstoring en erosie van de waardevolle witte duinen vermeden.

### 5 Horizon 2025

'Horizon 2025' staat voor een netwerk van uitkijktorens en belevingsplatformen, verspreid over de hele provincie West-Vlaanderen om de attractiviteit van de 4 toeristische regio's te verhogen, de beleving van de recreatieve routes en netwerken te verhogen en de aantrekkingskracht van steden en dorpen te vergroten. Reeds gerealiseerde uitkijkpunten in het projectgebied zijn de Warandetoren in Middelkerke en het uitkijkplatform op de Sint-Niklaaskerk in Veurne. Uitzijktorens in De Panne en op de Hoge Blekker zijn in voorbereiding.

## Références - bonnes pratiques

### 1 Étude CYCLISME DE LOISIR SUR LA CÔTE FLAMANDE

Cette étude, commandée par Westtoer, examine comment le réseau existant de pistes cyclables de loisirs peut être porté à un niveau d'ambition plus élevé. Améliorer l'aspect de l'expérience, garantir un bon confort cycliste et assurer la sécurité des itinéraires cyclables sont des points de départ importants. Les résultats serviront de base à de nouveaux projets qui devraient déboucher sur de nouvelles et meilleures possibilités de cyclisme de loisir sur la côte.

### 2 "Certification" Escapade Nature sans Voiture

Dans le cadre des Grands Sites de France, un concept d'excursions sans voiture a été développé. Pour chaque grand site (potentiel), y compris la partie française de la zone du projet, une brochure est publiée contenant des suggestions pour explorer le site sans utiliser de voiture.

### 3 Observatoires de la dune Fossile de Ghyvelde

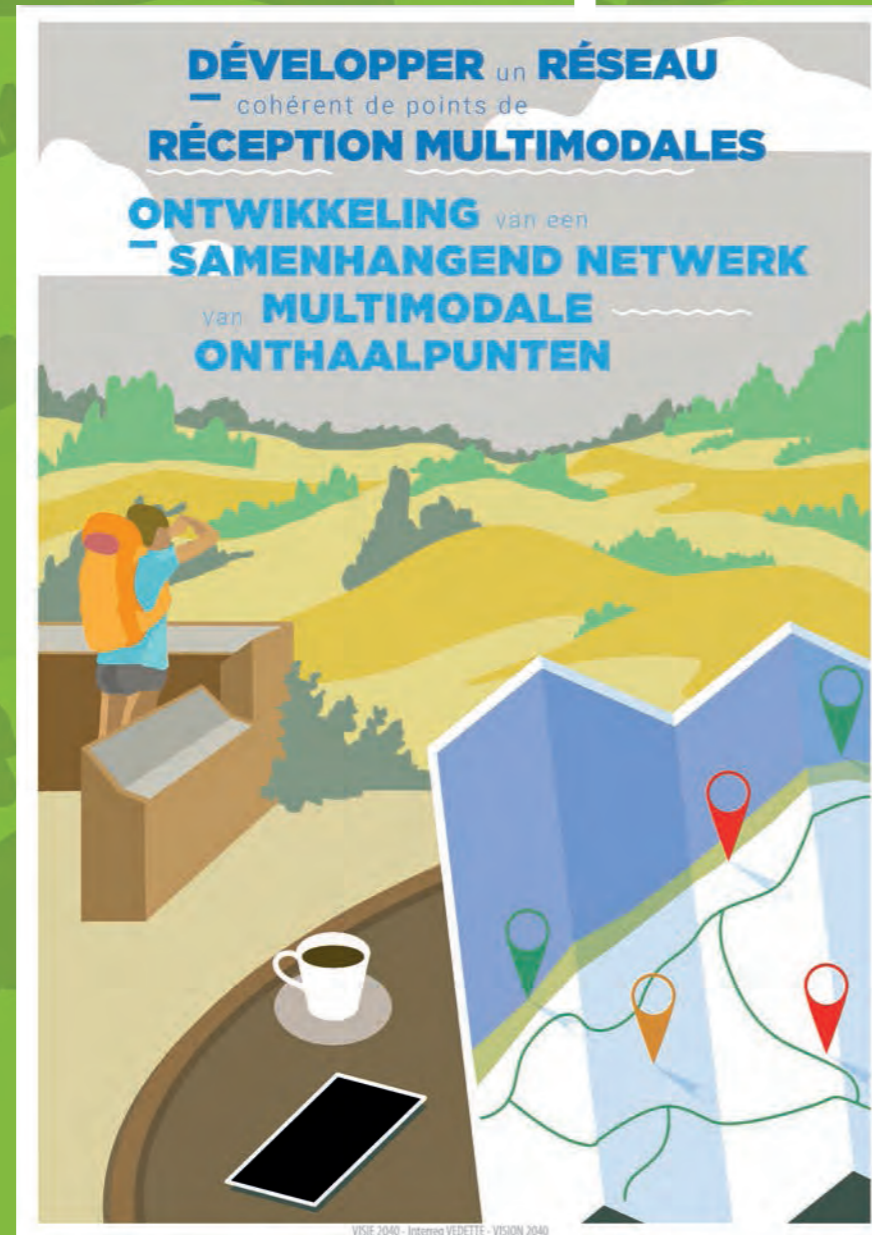
La dune fossile de Ghyvelde, propriété du Conservatoire du Littoral, recèle plusieurs plans d'eau qui étaient peu mis en valeur et donc peu connus des promeneurs et des visiteurs. Véritables sources de richesse écologique, deux lacs proposent désormais des observatoires facilement accessibles donnant à voir le plan d'eau et ses berges. Ces aménagements révèlent les paysages de l'eau et offrent aux visiteurs une nouvelle perception du lieu.

### 4 Installation d'une clôture en châtaignier (ganivelles) sur la plage de Zuydcoote

Dans le cadre de projet Vedette, des ganivelles en châtaigniers de 300 mètres ont été installées sur la plage de Zuydcoote pour protéger les dunes blanches. De cette façon, les visiteurs sont conduits à la plage d'une manière plus contrôlée et le piétinement et l'érosion des rares dunes blanches sont évités.

### 5 Horizon 2025

« Horizon 2025 » représente un réseau de tours d'observation et de plates-formes d'expérience, réparti sur l'ensemble de la province de Flandre occidentale afin d'accroître l'attrait des 4 régions touristiques, d'améliorer l'expérience des routes et réseaux de loisirs et d'accroître l'attrait des villes et villages. Les points d'observation déjà réalisés dans la zone du projet sont la tour Warande à Middelkerke et la plate-forme d'observation au sommet de l'église Sint-Niklaas à Veurne. Des tours d'observation à La Panne et sur le Hoge Blekker sont en préparation.



## 3.5 TOEKOMSTBEELD 5 / ORIENTATION 5

### ■ ONTWIKKELING VAN EEN GRENSOVERSCHRIJDEND NETWERK VAN ONTHAALPUNTEN

In 2040 wordt het gebied gepromoot en beheerd als grensoverschrijdend landschapspark. De ontwikkeling van een samenhangend netwerk van recreatieve poorten en steunpunten was hierbij één van de eerste initiatieven..

De nieuwe onthaalstructuur met enkele grote onthaalpoorten (Ferme du Nord, Duinpanne, Westfront...) en een aantal ondersteunde onthaalsites (Fort les Dunes, Le Perroquet, Koolhofput, De Doornpanne, Ten Duinen, Duinenhuis...) werd enthousiast ontvangen. Ze vormen stuk voor stuk een uniek uithangbord voor de verschillende troeven qua recreatie, historiek en natuur- en landschapsbeleving van het gebied. Ze zijn allen goed ontsloten met het openbaar vervoer en voor de zachte weggebruiker.

Dit heeft bijgedragen aan een belangrijke vermindering van het recreatief autogebruik aan de kust. Veel parkeerplaatsen in de duinen zijn afgebouwd en deels vervangen door fietstentallingen.

### ■ DÉVELOPPER UN RÉSEAU COHÉRENT DE POINTS DE RÉCEPTION MULTIMODALES

Le développement d'un réseau cohérent de portes d'accueil et de points d'appui récréatifs a été l'une des premières initiatives après la reconnaissance comme parc paysager transfrontalier.

La nouvelle structure d'accueil avec quelques portes d'accueil principales (Ferme Nord, Duinpanne, Westfront...) et un nombre de points d'appui récréatifs complémentaires (Fort les Dunes, Le Perroquet, Koolhofput, De Doornpanne, Ten Duinen, Duinenhuis...) a été accueillie avec enthousiasme. Ces sites constituent une vitrine unique des différents atouts en termes de loisirs, d'histoire et d'expérience de la nature et du paysage de la région. Ils sont tous facilement accessibles en transports en commun et pour les cyclistes et les piétons.

La mise en œuvre de cette stratégie des « modes actifs » a permis une réduction significative de l'utilisation de la voiture sur le littoral. Le stationnement des vélos a remplacé les places de stationnement à proximité des réserves naturelles.

## Acties

- Opmaak van een grensoverschrijdend onthaalplan waarin een visie wordt uitgewerkt om het gebied grensoverschrijdend te ontsluiten en via een systeem van herkenbare en goed uitgeruste onthaalpoorten en ondersteunende onthaalsites.
- Het opwaarderen van de recreatieve toegangen tot duinen, strand en polders. Een meer uniforme en kwalitatieve inrichting van deze toegangen draagt bij aan de beleving van het landschap.
- Het afbouwen van parkeerplaatsen in of direct grenzend aan waardevolle duingebieden. Door in samenhang met het ontwikkelen van alternatieve vervoersmogelijkheden, parkeerplaatsen af te bouwen en/of deels om te bouwen tot fietsstallingen wordt gewerkt aan natuur- en landschapsherstel en aan een meer duurzame kustmobiliteit.

## Actions prioritaires

- Élaborer un plan d'accueil transfrontalier dans lequel une vision est développée pour ouvrir la zone au-delà des frontières grâce à un système de points d'accueil et de soutien reconnaissables et bien équipés.
- Amélioration des accès récréatifs aux dunes, à la plage et aux polders. Une conception plus uniforme et qualitative de ces accès contribue à l'expérience du paysage.
- Réduire les places de stationnement dans les zones dunaires de valeur ou directement à proximité : en développant des options de transport alternatives, en réduisant les places de stationnement et/ou en les convertissant partiellement en places de stationnement pour les vélos, on parviendra à restaurer la nature et le paysage et à assurer une mobilité côtière plus durable.

## Referenties - goede praktijken

### 1 Herinrichting van het buitenonthaal van de Koolhofput

Het provinciaal domein Koolhofput ontstond als zandwinningsput voor infrastructuurwerken en fungeert nu als recreatiegebied aan de rand van Nieuwpoort. In het kader van Vedette werd geïnvesteerd in natuurontwikkeling, picknickplekken, fietsstallingen, paden en banken. Op die manier kan het fungeren als volwaardige onthaalsite om onder meer via de Frontzate fietsroute het achterliggende polderland en aan de Frontzate verbonden militaire geschiedenis te ontdekken.

### 2 Schéma d'accueil et d'organisation de la découverte

De Communauté urbaine de Dunkerque heeft een strategie uitgewerkt voor het beheer van de toeristenstromen en de organisatie van de ontvangst en de ontdekking van het grondgebied van de Grand Site des Dunes de Flandre. Deze strategie stelt een globale aanpak voor van de verschillende vervoerwijzen en hun infrastructuur, de opvangcapaciteit van de plaatsen en de bewegwijzering. Het hoofddoel is de druk van de bezoekersaantallen beter te verdelen en oplossingen voor te stellen die verenigbaar zijn met de instandhouding van natuurgebieden, erfgoed en waardevolle landschappen.

### 3 Resultaat van het ontwerp onderzoek "Le Perroquet"

Binnen Vedette werd door middel van ontwerp onderzoek een studie uitgevoerd naar de realisatie van een onthaalpunt aan 'Le Perroquet' voor het grensoverschrijdende natuur- en landschapscomplex Westhoek – Dune du Perroquet – Dune Fossile – Domein Cabour. De studie leverde een aantal concepten en concrete aandachtspunten op voor de verdere ontwikkeling van deze grensoverschrijdende onthaalsite.

## Références - bonnes pratiques

### 1 Réaménagement de l'espace extérieur Koolhofput

Le domaine provincial Koolhofput était à l'origine une fosse d'extraction de sable pour des travaux d'infrastructure et fonctionne aujourd'hui comme une zone de loisirs à la périphérie de Nieuwpoort. Dans le cadre de la Vedette, des investissements ont été réalisés pour l'aménagement de la nature, les aires de pique-nique, les supports à vélo, les chemins et les bancs. De cette façon, il peut fonctionner comme un site d'accueil à part entière pour découvrir le paysage de polders qui se trouve derrière lui et l'histoire militaire liée au Frontzate, par exemple via la piste cyclable du Frontzate.

### 2 Schéma d'accueil et d'organisation de la découverte

La Communauté urbaine de Dunkerque a élaboré une stratégie de gestion des flux touristiques et d'organisation de l'accueil et de la découverte du territoire du Grand Site des Dunes de Flandre. Cette stratégie propose une approche globale des différents modes de déplacement et de leurs infrastructures, des capacités d'accueil des sites, de la signalisation. L'objectif principal est de mieux répartir la pression de la fréquentation et de proposer des solutions compatibles avec la préservation des sites naturels et patrimoniaux, et des paysages remarquables et du quotidien.

### 3 Étude « le Perroquet »

Dans le cadre de Vedette, une étude a été réalisée par le biais d'une recherche de conception sur la réalisation d'un point d'accueil au Perroquet pour le complexe transfrontalier de nature et de paysage Westhoek - Dune du Perroquet - Dune Fossile - Domaine Cabour. L'étude a débouché sur un certain nombre de concepts et de points d'attention concrets pour le développement futur de ce site d'accueil transfrontalier.



2



3



3

## 3.6 TOEKOMSTBEELD 6 / ORIENTATION 6

### ■ LANDSCHAPPELIJKE IDENTITEIT ALS BASIS & INSPIRATIE VOOR PROJECTEN

In 2040 geven bewoners en bezoekers aan dat de belevingswaarde van het landschap sterk is toegenomen door diverse acties ter verbetering van het landschap en de biodiversiteit. Het inperken van de bebording en storende constructies, de soberheid van de inrichting van de openbare ruimte, de uitvoering van een lichtplan en het opnieuw aandacht besteden aan vergezichten hebben de belevingswaarde van het landschap versterkt. Een netwerk van uitkijkpunten biedt weidse panorama's over de verschillende kustlandschappen.

De polders zijn nog steeds een belangrijk landbouwlandschap, maar via de inzet van beheerovereenkomsten en de vernatuurlijking van waterlopen is de ecologische en landschappelijke waarde sterk toegenomen. Meer en meer bedrijven hebben hun bedrijfsvoering ook afgestemd op de recreatieve functie door het aanbieden van kleinschalige horeca, overnachtingsmogelijkheden of thuisverkoop.

Dankzij het grensoverschrijdende architectuur- en landschapscharter van de Vlaamse Duinen hebben recente en toekomstige projecten nu een kader en kwaliteitsadvies over hoe ze het best kunnen worden geïntegreerd in hun omgeving. Dit charter is geïnspireerd op de aanpak van de Grands Sites de France. Het specifieke karakter van het gebied, gebaseerd op de geschiedenis en de geografie, wordt zo versterkt zonder dat het onder een stolp wordt geschoven. Via de doorwerking van dit charter in de ruimtelijke ordening is dit charter ook een belangrijk afwegingskader voor nieuwe ruimtelijke projecten.

### ■ S'INSPIRER DES PAYSAGES ET DE L'ESPRIT DE LIEUX DANS LES PROJETS

En 2040 Le cadre de vie s'est amélioré au fur et à mesure des actions de requalification en faveur du paysage et de la biodiversité. Un des premiers effets est, selon les dires des habitants, une sensation de bien-être améliorée. La maîtrise de la signalisation et les constructions parasites, la sobriété des aménagements de l'espace public, la mise en œuvre d'un plan lumière ou encore la réouverture de cônes de vue ont participé à limiter le phénomène de banalisation des paysages et de perte de biodiversité.

Les polders constituent toujours un paysage agricole important, mais grâce à l'utilisation d'accords de gestion et à la renaturation des canaux, la valeur écologique et paysagère a considérablement augmenté. De plus en plus d'entreprises ont adapté leurs activités commerciales à la fonction récréative en proposant de la petite restauration, de l'hébergement ou de la vente à domicile.

Désormais grâce à la charte transfrontalière architecturale et paysagère des Dunes Flamandes, les projets récents et à venir bénéficient d'un cadre et de conseils pour s'intégrer au mieux dans leur environnement. Celle-ci s'inspire de la démarche des Grands Sites de France. La spécificité du territoire, basée sur son histoire et sa géographie, se voit ainsi renforcée sans pour autant être mise sous cloche. Par sa mise en œuvre dans l'aménagement du territoire, cette charte constitue également un cadre de réflexion important pour les nouveaux projets territoriaux.



## Acties

- Opmaak van een grensoverschrijdend architectuur en landschapsharter als inspiratie en kader voor het kwalitatief beoordelen en inpassen van nieuwe ontwikkelingen. Bij ontwikkelingen op strategische plekken voor natuur- en landschapsherstel is het wenselijk om deze potenties optimaal te benutten. Denk hierbij aan de herinrichting van recreatieterreinen, mogelijke natuur- en landschapscorridors, herinrichting van de openbare ruimte, nieuwe infrastructuurprojecten... Door bij de uitwerking en beoordeling van dergelijke initiatieven rekening te houden met een aantal principes en uitgangspunten kan de ruimtelijke kwaliteit en identiteit van het gebied blijvend worden versterkt.

## Actions prioritaires

- L'élaboration d'une Charte transfrontalière de l'architecture et du paysage qui servira d'inspiration et de cadre pour l'évaluation qualitative et l'intégration des nouveaux développements. Dans le cas de développements sur des sites stratégiques pour la restauration de la nature et du paysage, il est souhaitable d'utiliser ce potentiel de manière optimale. En tenant compte d'un certain nombre de principes et de points de départ lors du développement et de l'évaluation de ces initiatives, la qualité spatiale et l'identité de la zone peuvent être renforcées de façon permanente.



1



2



3



4

## Referenties - goede praktijken

### 1 De Polders mee-maken

In het kader van het Interreg project Terco werden een aantal bouwstenen, ingrediënten en recepten voor het verbeteren van de beeldkwaliteit van de polders tussen Nieuwpoort en Diksmuide geformuleerd en gebundeld in een boek.

### 2 L'Opération Grand Site des Dunes de Flandre (OGS)

Het Franse deel van het projectgebied is aangemeld voor de erkenning als Grand Site de France. Het label Grand Site de France is een selectief en veeleisend label. Het wordt toegekend voor een periode van 6 jaar.. Het is de erkenning van een beheer dat beantwoordt aan de principes van duurzame ontwikkeling, waarbij het behoud van het landschap en de «geest van de plaats», de kwaliteit van het onthaal van het publiek en de participatie van de inwoners en partners met elkaar worden verzoend. Het kan te allen tijde worden ingetrokken indien de verbintenissen inzake bescherming, valorisatie, plaatselijke economische ontwikkeling en respect voor de bezoeker niet worden nagekomen.

### 3 Opleiding over landschap du Réseau des Grands Sites de France (RGSF)

Het grondgebied van de Grand Site des Dunes de Flandre en projet en de Communauté urbaine de Dunkerque (CUD) waren in 2016 gastheer voor de Landschapstraining van het Réseau des Grands Sites de France. De RGSF heeft samen met haar landschapsadviseur Alain Freydet drie opleidingsdagen geleid. Deze ervaring stelde de deelnemers in staat hun inzicht te verdiepen in de belangrijkste sleutels tot de landschapsbenadering, van de gevoelige erkenning van landschappen tot de integratie ervan in ontwikkelings-, beheers- en verbeteringsprojecten. Het programma omvatte lezingen, workshops, wandelingen en het maken van foto's, schetsen en teksten.

### 4 Gids van het ministerie:

#### landschappelijke inpassing van bestaande campings in geclassificeerde gebieden

Het Ministerie van Ecologische Transitie en Solidariteit heeft samen met de Nationale Federatie van Outdoor Hotels een gezamenlijke studie uitgevoerd naar praktische aanbevelingen voor een goede integratie van campings in het landschap van beschermde gebieden. De opwaardering van campings doet de vraag rijzen naar het parkeren en vervangen van huuraccommodatie en de verenigbaarheid daarvan met de instandhouding van de waarden van beschermde locaties. Hoewel de aanleg van kampeertreinen in geclassificeerde gebieden verboden is, bestond in een gebied reeds een bepaald aantal kampeertreinen op het ogenblik van de classificatie ervan. Daarom moeten de voorwaarden worden vastgesteld waaronder deze etablissementen zich kunnen ontwikkelen in overeenstemming met zowel de identiteit van de plek waar zij gevestigd zijn als de verwachtingen van de toeristen.

## Références - bonnes pratiques

### 1 De Polders mee-maken

Dans le cadre du projet Interreg Terco, un certain nombre d'éléments, d'ingrédients et de recettes permettant d'améliorer la qualité de l'image des polders situés entre Nieuwpoort et Diksmuide ont été formulés et regroupés dans un livre.

### 2 L'Opération Grand Site des Dunes de Flandre (OGS)

La partie française de la zone du projet a fait l'objet d'une demande de reconnaissance en tant que Grand Site de France. Le label Grand Site de France est un label sélectif et exigeant. Il est attribué pour une durée de 6 ans. Il est la reconnaissance d'une gestion conforme aux principes du développement durable, conciliant préservation du paysage et de « l'esprit des lieux », qualité de l'accueil du public, participation des habitants et des partenaires à la vie du Grand Site. Il peut être retiré à tout moment en cas de manquement aux engagements de protection, de mise en valeur, de développement économique local et de respect du visiteur.

### 3 Formation paysage du Réseau des Grands Sites de France (RGSF)

Le territoire du Grand Site des Dunes de Flandre en projet et la Communauté urbaine de Dunkerque (CUD) ont accueilli en 2016 la formation Paysage du Réseau des Grands Sites de France. Le RGSF accompagné de son paysagiste conseil Alain Freydet a animé trois jours de formation. Cette expérience a permis aux participants d'approfondir les grandes clés de la démarche paysagère, de la reconnaissance sensible des paysages à leur intégration dans des projets d'aménagement, de gestion et de valorisation. Au programme : conférences, ateliers, randonnées, réalisation de photographies, de croquis et d'écrits sensibles.

### 4 Guide du ministère :

#### L'insertion paysagère des campings existants en site classé

Le ministère de la transition écologique et solidaire, en lien avec la Fédération nationale de l'hôtellerie de plein air, a mené une réflexion commune sur des recommandations pratiques pour la bonne insertion paysagère des campings dans les sites classés. La montée en gamme des campings pose notamment la question du stationnement et du remplacement des hébergements locatifs et de leur compatibilité avec la préservation des valeurs des sites classés. Si la création de campings est interdite en site classé, un certain nombre de campings étaient déjà existants dans un site au moment de son classement. Il convient donc de préciser les conditions dans lesquelles ces établissements peuvent évoluer en étant en phase tant avec l'esprit des lieux des sites où ils sont implantés qu'avec les attentes des touristes.

## 3.7 TOEKOMSTBEELD 7 / ORIENTATION 7

### ■ NAAR EEN VERSTERKTE GRENSOVERSCHRIJDENDE SAMENWERKING

Het label Grand Site de France voor het Franse grondgebied van de Duinen van Vlaanderen in 2024, en de verlenging ervan in 2030, getuigen van het feit dat bij de verschillende projecten beter rekening wordt gehouden met natuur, landschap en bezoekersaantallen. Deze erkenning door het Ministerie van Milieu is tevens de erkenning van een bestuur en een actief partnerschap waarbij vele actoren betrokken zijn in een gemeenschappelijk project.

Het is op dezelfde grondslagen dat het grensoverschrijdende gebied van de Vlaamse duinen vandaag ijvert voor het verkrijgen van het eerste label «Grand Site of Europe». Dit gebiedsproject combineert voorbeeldige verwezenlijkingen en brengt een versterkte grensoverschrijdende samenwerking tot stand waarbij inwoners, verkozenen, technici aan beide zijden van de grens en ook in Europa betrokken zijn.

Met deze ambitieuze aanpak wordt de wens nagestreefd die de directeur van het Réseau des Grands Sites de France tijdens het openingsevenement op 22 juni 2018 had geformuleerd: «en waarom geen Grand Site van Europa?».

### ■ VERS UNE COOPÉRATION TRANSFRONTALIÈRE RENFORCÉE

La labellisation Grand Site de France du territoire français des Dunes de Flandre en 2024, puis son renouvellement en 2030, témoignent de la meilleure prise en compte de la nature, des paysages et de la fréquentation dans les différents projets. Cette reconnaissance du ministère de l'environnement est aussi celle d'une gouvernance et d'un partenariat actif impliquant de nombreux acteurs dans un projet commun.

C'est sur ces mêmes bases, qu'aujourd'hui, le territoire transfrontalier des dunes flamandes travaille à décrocher la première labellisation Grand Site de d'Europe. Projet de territoire qui allie des réalisations exemplaires et qui consacre une coopération transfrontalière renforcée impliquant habitants, élus, techniciens de part et d'autre de la frontière ainsi que l'Europe.

Cette démarche ambitieuse poursuit le souhait formulé lors de l'événement de lancement, le 22 juin 2018, par la directrice du Réseau des Grands Sites de France « et pourquoi pas un Grand Site d'Europe ? ».



VISION 2040 - Interreg VEDETTE - VISION 2040

## Acties

- Oprichten van een grensoverschrijdend projectbureau en stuurgroep.
- Het programma «Ambassadeurs van de Vlaamse Duinen» stelde burgers en professionals in staat om de troeven van het gebied aan een breed publiek over te brengen. Door gerichte opleidingen hebben ze een goede grensoverschrijdende kennis om bezoekers wegwijs te maken. Deze ambassadeurs versterken de op het grondgebied aanwezige milieueducatieve organisatie, die vaak acties zoals natuur- en landschapswerkplaatsen organiseren. Tegelijkertijd zijn er bewustmakings- en ondersteuningsacties voor professionals uit de toeristische sector uitgevoerd.

## Actions prioritaires

- Mise en place d'un bureau de projet transfrontalier et d'un groupe de pilotage.
- Le programme baptisé "ambassadeurs des dunes flamandes" a permis à des citoyens et des professionnels de s'impliquer pour transmettre les valeurs du site à un large public. Ils ont pu bénéficier de temps de sensibilisation et de formation à travers notamment de visites. Ces ambassadeurs viennent en renfort des structures d'éducation à l'environnement présent sur le territoire qui organisent toujours des actions de type chantier nature et paysage. En parallèle, des actions de sensibilisation et d'accompagnement en direction des professionnels du tourisme ont été menées.



## Referenties - goede praktijken

### 1 WinVorm – West-Vlaanderen

WinVorm staat voor West-Vlaanderen in Vorm en is een initiatief van de Provincie West-Vlaanderen, de intercommunales Leiedal en WVI, het team Vlaams Bouwmeester en de Vlaamse Landmaatschappij. hun missie: ruimtelijke kwaliteit op de agenda plaatsen in West-Vlaanderen. Zij doen dit inmiddels al meer dan 20 jaar door:

- het organiseren van lezingen om te inspireren
- het bezoeken van inspirerende projecten
- het ondersteunen van lokale besturen in hun zoektocht naar een kwaliteitsvolle ontwerper via de procedure Oproep en Selectie WinVorm
- het adviseren van talrijke projecten door een kwaliteitskamer met hierin experten op verschillende disciplines.

### 2 LIFE+ Flandre : memorandum van overeenstemming

Op vrijdag 14 februari 2020 werd op de Frans-Belgische grens tussen Adinkerke en Ghyvelde het memorandum van overeenstemming voor de bescherming en het beheer van de grensoverschrijdende duinengordels tussen Duinkerke (Frankrijk) en Westende (België) ondertekend door de vertegenwoordigers van het Agentschap voor Natuur en Bos van de Vlaamse Overheid, de Franse staat, de Conservatoire du Littoral en het Département du Nord, in aanwezigheid van ruim 50 toeschouwers. De ondertekening van het memorandum verzekert de voortzetting en bestendiging van de samenwerking tussen de 4 bovenvermelde partners met als ultiem doel de verbetering van de natuur en natuurbeleving in één grensoverschrijdend Europees beschermd natuurpark.

### 3 EGTS - 'Europese Groepering voor Territoriale Samenwerking'

De EGTS doet grenzen vervagen en mensen naar elkaar toe groeien. Van nature uit is de Frans-Belgische grens niet erg zichtbaar. Langs beide zijden van de grens heb je hetzelfde vlakke land, hetzelfde cultuurhistorisch patrimonium, dezelfde kust, dezelfde Vlaamse dorpsnamen, dezelfde architectuur, dezelfde akkers: er is ruimtelijke continuïteit. Belgische en Franse partners richtten samen de EGTS op om ook continuïteit te creëren op het vlak van economie, mobiliteit, arbeid, waterbeheer, dienstverlening, ... De EGTS zet stappen om de complementariteit van de Frans-Belgische regio te optimaliseren en om de troeven van de beide kanten van de grensregio uit te spelen. Interactie met en tussen bewoners, lokale besturen en experts staat daarbij centraal.



## Références - bonnes pratiques

### 1 WinVorm – West-Vlaanderen

WinVorm signifie « Flandre occidentale en forme ».

C'est une initiative de la Province de Flandre occidentale, des intercommunales Leiedal et WVI, de l'équipe Vlaams Bouwmeester et de l'Agence flamande des terres. Leur mission : mettre la qualité spatiale à l'ordre du jour en Flandre occidentale. Ils le font depuis plus de 20 ans maintenant :

- Organiser des conférences pour inspirer.
- Visiter des projets inspirants.
- Accompagner les collectivités dans leur recherche d'un concepteur de qualité via la procédure Appel et Sélection WinVorm.
- Conseiller sur de nombreux projets par une chambre de qualité avec des experts dans diverses disciplines.

### 2 LIFE+ Flandre : Protocole d'accord

Le vendredi 14 février 2020, à la frontière franco-belge entre Adinkerke et Ghyvelde, le protocole d'accord pour la protection et la gestion des cordons dunaires transfrontaliers entre Dunquerque (France) et Westende (Belgique) a été signé par les représentants de l'Agence pour la Nature et la Forêt du Gouvernement flamand, de l'État français, du Conservatoire du Littoral et du Département du Nord, en présence de plus de 50 spectateurs. La signature du mémorandum assure la poursuite et la pérennisation de la coopération entre les 4 partenaires susmentionnés dans le but ultime d'améliorer la nature et l'expérience nature dans un parc naturel protégé européen transfrontalier.

### 3 GECT – Groupement Européen de Coopération Territoriale

Le GECT West-Vlaanderen/Flandre-Dunkerque-Côte d'Opale estompe la frontière et favorise le rapprochement entre habitants. La frontière franco-belge n'est pas perceptible à l'œil nu. On retrouve le même plat pays, le même patrimoine culturel et historique, le même littoral, la même agriculture, la même architecture, les mêmes noms flamands des villages : il y a une véritable continuité territoriale. Les partenaires belges et français ont créé ensemble le GECT afin d'établir cette continuité dans les domaines tels que l'économie, la mobilité, l'emploi, la gestion de l'eau et l'aménagement du territoire. Le GECT œuvre à promouvoir la complémentarité franco-belge et à exploiter les atouts des deux côtés de la frontière. L'interaction entre les habitants, les autorités locales et les experts est essentielle à cet égard.

**" Samenkomen is een begin;  
samen blijven is vooruitgang;  
samenwerken is succes." Henry Ford.**

**"Se réunir est un début ;  
rester ensemble est un progrès ;  
travailler ensemble est la réussite." Henry Ford**

Encart partenaires Operationele  
partners Vedette  
Partenaires de l'opération



Flandria Rhei  
VEDETTE

Partners en operatoren  
Partenaires opérateurs



Geassocieerde partners  
Partenaires associés





