



JEUGD
MONITOR



Vlaanderen
verbeelding werkt

Handleiding
Aan de slag met de vragen en de resultaten

Inhoud

1. Vooraf	3
2. Wat is de jeugdmonitor?	4
2.1 Drie thema's	4
2.2 Drie leeftijdsgroepen	4
2.3 Online en vertrouwelijk	4
3. Aan de slag met de vragen	7
3.1 Wat kunt u met de vragen te weten komen?	8
3.1.1 Thema: Spelen, buiten zijn en dingen doen met je vrienden	8
3.1.2 Thema: Mijn school en hobby's	10
3.1.3 Thema: Iets doen voor andere mensen en zorgen voor mijn buurt	13
3.2 Bepaal de thema's	17
3.3 Vorm u een beeld van de kinderen en jongeren in uw gemeente of stad	20
3.4 Stel de groepen voor de bevraging samen	21
3.4.1 Diversiteit in de deelnemende groepen	21
3.4.2 Waar vindt u de kinderen en tieners?	22
3.4.3 Hoeveel kinderen bevragen?	23
4. Aan de slag met de resultaten	25
4.1 Analyse van het standaardrapport of de ruwe data	25
4.2 Reflectie over de resultaten en de link met het beleid	26
4.2.1 In dialoog over de resultaten met kinderen en jongeren	27
4.2.2 In gesprek over de resultaten met andere beleidsdomeinen en met beleidsmakers	28
5. Meer weten?	31
6. Colofon	32

1. Vooraf



Welk thema is nuttig voor uw gemeente? Hoe stelt u groepen van kinderen en jongeren samen? Hoe gaat u aan de slag met ruwe data en het pdf-rapport? En hoe kunt u de resultaten gebruiken als input voor uw jeugdbeleid?

In deze handleiding komt u te weten hoe u aan de slag kunt gaan met de vragen en de resultaten van de jeugdmonitor, de bevraging die u online kunt afnemen bij groepen kinderen en tieners. Laat u inspireren door de vele **tips** en **voorbeelden** in deze handleiding.

In een eerste hoofdstuk schetsen we kort wat de jeugdmonitor is. Vervolgens gaan we dieper in op de vragen van de jeugdmonitor: wat kunt u met de vragen te weten komen, hoe bepaalt u de thema's en stelt u de groepen voor de bevraging samen? Ten slotte vindt u in het hoofdstuk 'Aan de slag met de resultaten' ook enkele nuttige tips terug voor hoe u na de bevraging aan de slag kunt gaan met de ruwe data of het pdf-rapport, hoe u met de resultaten verder in dialoog kunt gaan met kinderen en tieners in uw gemeente en de (resultaten van de) jeugdmonitor kunt gebruiken als strategisch beleidsinstrument.

Meer weten? In het laatste hoofdstuk zetten we voor u nog enkele **andere nuttige handleidingen en links** op een rijtje die u kunnen helpen om de jeugdmonitor correct en doeltreffend te gebruiken.

Bezoek zeker ook de website van de jeugdmonitor via <https://jeugdmonitor.vlaanderen.be>.



2. Wat is de jeugdmonitor?

2.1. Drie thema's

De jeugdmonitor is een bevraging die u online en anoniem kunt afnemen bij groepen kinderen en tieners, vanaf het derde leerjaar tot het tweede middelbaar. De tool bevrageet kinderen en tieners over hoe zij het ervaren om te leven in hun buurt en hun stad of gemeente. De vragenlijst bevat naast enkele vragen over achtergrondgegevens ook vragen over 3 thema's:

1. Spelen, buiten zijn, dingen doen met je vrienden
2. Mijn school en hobby's
3. Iets doen voor andere mensen, zorgen voor mijn buurt

Als lokaal bestuur kiest u het thema waarover u kinderen en jongeren bevrageet.

2.2. Drie leeftijdsgroepen

De vragenlijst is op maat van kinderen vanaf het derde leerjaar tot tieners uit het tweede middelbaar. De vragen voor tieners zijn iets anders verwoord en aangepast aan hun leefwereld. Ze bevatten enkele antwoorditems specifiek voor tieners.

Verder is ook de lengte van de vragenlijst aangepast aan de leeftijd van de kinderen:

- Als u een groep kinderen uit het derde en vierde leerjaar (8 tot 10 jaar) selecteert, dan kunt u voor die groep vragen over slechts één thema kiezen. Een bevraging over meerdere thema's is voor kinderen van die leeftijd te lang.
- Kinderen uit het vijfde en zesde leerjaar (10 tot 12 jaar) kunt u over maximaal twee thema's bevragen.
- Tieners uit het eerste en tweede jaar van de middelbare school (12 tot 14 jaar) kunt u over de drie thema's bevragen. Maar dat hoeft niet: u kunt zelf kiezen om de vragenlijst te beperken tot één of twee thema's.

2.3. Online en vertrouwelijk

U behandelt alle gegevens van de online bevragingen van de jeugdmonitor strikt vertrouwelijk en gebruikt ze voor geen ander doeleinde dan het lokale jeugdbeleid.

U zorgt ervoor dat de wet- en regelgeving inzake de bescherming van natuurlijke personen bij de verwerking van persoonsgegevens te allen tijde gerespecteerd en nauwkeurig opgevolgd wordt.

Het **'charter voor de verwerking van persoonsgegevens'**, dat beschikbaar is op <https://jeugdmonitor.vlaanderen.be>, legt de verantwoordelijkheid vast van zowel het Departement Cultuur, Jeugd en Media, het Agentschap Binnenlands Bestuur, de Vlaamse Gemeenschapscommissie (VGC) als van u als lokaal bestuur.

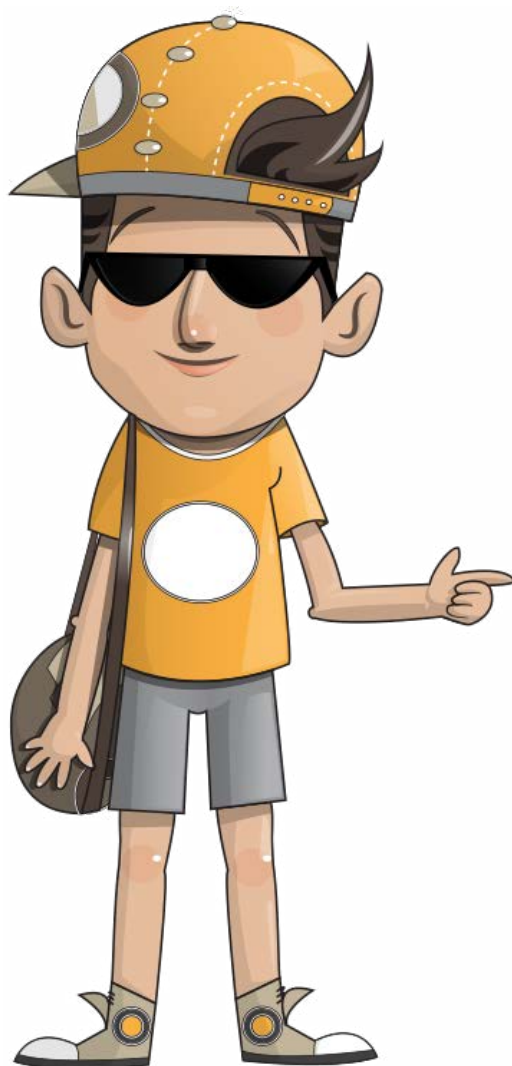
Het Departement Cultuur, Jeugd en Media, dat de online tool ter beschikking stelt, treft alle passende technische en organisatorische maatregelen om het beveiligingsniveau van de gegevensverwerking te waarborgen, is verantwoordelijk voor het beheer en het onderhoud van de online tool, maar heeft geen toegang tot de data van de bevestigingen.

U treft als lokaal bestuur alle passende technische en organisatorische maatregelen onder het wakende oog van de *data protection officer* (DPO) van uw gemeente of stad of van de VGC. Hij of zij zal u adviseren hoe u de data correct en vertrouwelijk gebruikt. Bij de verwerking van de resultaten worden enkel algemene cijfertabellen van de antwoorden gemaakt.

ENKELE RICHTLIJNEN:

- Raadpleeg het **charter voor de verwerking van persoonsgegevens** dat beschikbaar is op de startpagina van de jeugdmonitor. Als verwerkingsverantwoordelijke met een jeugdmonitor-account bent u gebonden aan de bepalingen van dit document.
- Als u een bevestiging wilt organiseren, dient u de betrokkenen goed te informeren over het doel van de bevestiging en van de verwerking van persoonsgegevens. U doet u er goed aan om op voorhand de kinderen en jongeren een brief mee te geven waarin u de bevestiging toelicht aan de ouders, aangeeft hoe die bevestiging zal verlopen en wie de resultaten en persoonsgegevens verwerkt. U geeft ook duidelijk aan dat zij niet verplicht zijn om mee te werken en dat de resultaten strikt vertrouwelijk verwerkt zullen worden. Op de [website](#) stelden we een **voorbeeldbrief** ter beschikking waarmee u aan de slag kunt. U kunt ook steeds verwijzen naar het charter voor de verwerking van persoonsgegevens dat beschikbaar is op de startpagina van de jeugdmonitor.
- Als u de resultaten van de bevestigingen wilt downloaden (de ruwe data, Excelrapport of pdf-rapport): **sla de gegevens op een veilige plek** op en voorkom verdere verspreiding via onveilige kanalen.
- **Deel de resultaten van de bevestiging enkel met derden als dat binnen de doelstelling van de jeugdmonitor past én u kunt garanderen dat de privacy van de respondenten beschermd is!** Wees u ervan bewust dat de bestandsnamen en andere metadata ook informatie kunnen bevatten over de (groep) respondenten, zoals de naam van een klasgroep van een bepaald schooljaar. Stuur dus niet zomaar de ruwe data, Excel- of pdf-rapporten door, maar verwerk ze in een geanonimiseerd rapport, infographics, grafieken of presentatie waarbij het niet mogelijk is om de (groepen) bevestigde kinderen en jongeren te identificeren of hun individuele antwoorden te achterhalen.

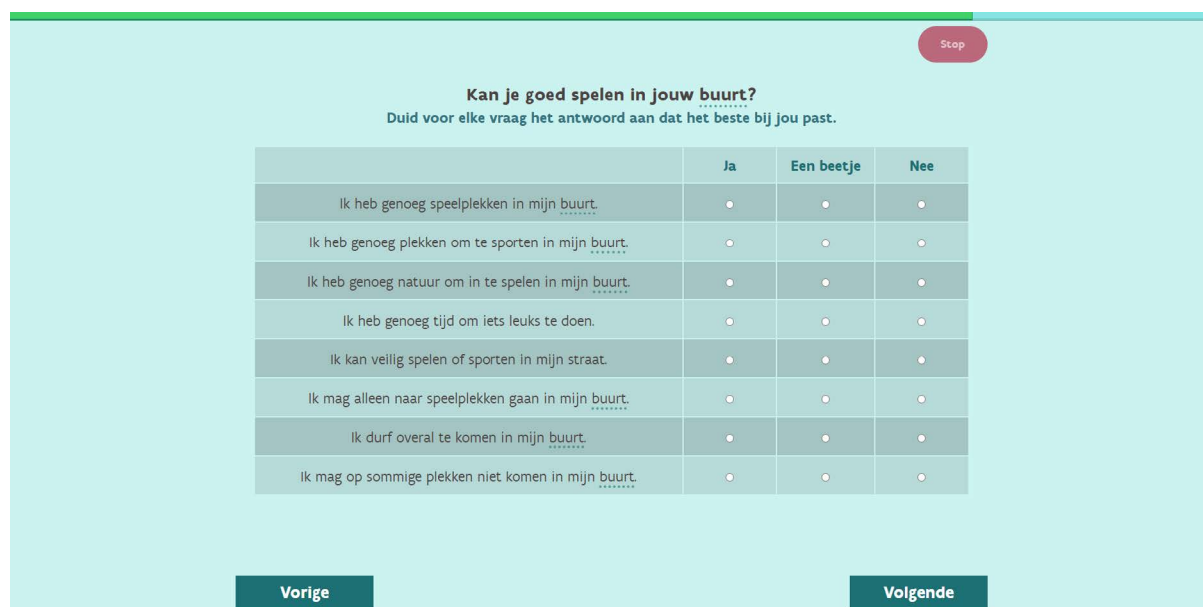
- Wilt u verder aan de slag gaan met de resultaten van uw bevestigingen? Zorg ervoor dat de rapporten, die u via de tool kunt bekomen, gebaseerd zijn op voldoende hoge aantallen zodat u de anonimiteit van de respondent kunt garanderen.
- Analyseer nooit individuele antwoorden in detail. **Niemand behalve het kind of tiener mag te weten komen wat hij/zij heeft geantwoord.**
- Een inbreuk? Een gegevenslek? Breng meteen de *data protection officer* van uw gemeente, stad of van de VGC en het departement Cultuur, Jeugd en Media (via jeugdmonitor@vlaanderen.be) op de hoogte, zodat zij de nodige verdere stappen kunnen ondernemen.



3. Aan de slag met de vragen

Voor de kinderen en tieners de vragen van het thema of de thema's van uw keuze beantwoorden, krijgen ze via de jeugdmonitor enkele **algemene vragen** voorgelegd. Die vragen zijn van belang voor de analyse van de resultaten van de thematische vragen. Zo wordt onder meer gevraagd in welk jaar en land het kind of de tiener geboren is, hoeveel broers of zussen hij/zij heeft, bij wie hij/zij woont, in welk land de ouders geboren zijn en wat hun beroep is, of hij/zij zakgeld krijgt, welke thuistaal er gesproken wordt, enzovoort.

Daarna komen de **thematische vragen** van het thema of de thema's van uw keuze aan bod. Bij elke hoofdvraag (Bijvoorbeeld "Kan je goed spelen in jouw buurt?") worden enkele stellingen voorgelegd (Bijvoorbeeld "Ik heb genoeg natuur om in te spelen in mijn buurt.") waarbij het antwoord dat het beste past kan worden aangevinkt. Er wordt steeds een eenvoudige antwoordschaal gehanteerd, zoals *Ja/Een beetje/Nee* of *Ja/Soms/Nee*.



Stop

Kan je goed spelen in jouw buurt?
Duid voor elke vraag het antwoord aan dat het beste bij jou past.

	Ja	Een beetje	Nee
Ik heb genoeg speelplekken in mijn buurt.	<input type="radio"/>	<input type="radio"/>	<input type="radio"/>
Ik heb genoeg plekken om te sporten in mijn buurt.	<input type="radio"/>	<input type="radio"/>	<input type="radio"/>
Ik heb genoeg natuur om in te spelen in mijn buurt.	<input type="radio"/>	<input type="radio"/>	<input type="radio"/>
Ik heb genoeg tijd om iets leuks te doen.	<input type="radio"/>	<input type="radio"/>	<input type="radio"/>
Ik kan veilig spelen of sporten in mijn straat.	<input type="radio"/>	<input type="radio"/>	<input type="radio"/>
Ik mag alleen naar speelplekken gaan in mijn buurt.	<input type="radio"/>	<input type="radio"/>	<input type="radio"/>
Ik durf overal te komen in mijn buurt.	<input type="radio"/>	<input type="radio"/>	<input type="radio"/>
Ik mag op sommige plekken niet komen in mijn buurt.	<input type="radio"/>	<input type="radio"/>	<input type="radio"/>

Vorige Volgende

U kunt alle vragen bekijken en downloaden als pdf via <https://jeugdmonitor.vlaanderen.be>. Als u de vragenlijsten in Wordformaat wilt, kunt u die opvragen via jeugdmonitor@vlaanderen.be.



3.1. Wat kunt u met de vragen te weten komen?

Hieronder zetten we voor elk van de drie thema's de vragen op een rijtje. Bij iedere thematische vraag geven we een korte duiding van de vraag en een bondige schets van wat u ermee te weten kunt komen.

3.1.1. Thema: Spelen, buiten zijn en dingen doen met je vrienden



Via dit thema kunt u zicht krijgen op de perceptie van hoe kinderen en tieners de speel- en sportmogelijkheden in hun buurt en stad/gemeente ervaren en gebruiken. Die informatie is relevant voor de beleidsdomeinen jeugd en vrije tijd, sport, ruimtelijke ordening, natuur en milieu, samenleven en veiligheid.

? Kan je goed spelen in jouw buurt?

Ik heb genoeg speelplekken in mijn buurt.

Ik heb genoeg plekken om te sporten in mijn buurt.

Ik heb genoeg natuur om in te spelen in mijn buurt.

Ik heb genoeg tijd om iets leuks te doen.

Ik kan veilig spelen of sporten in mijn straat.

Ik mag alleen naar speelplekken gaan in mijn buurt.

Ik durf overal te komen in mijn buurt.

Ik mag op sommige plekken niet komen in mijn buurt.

i De bovenstaande stellingen peilen naar de indruk van jongeren over het aanbod in hun buurt, of ze er veilig kunnen spelen en sporten, er zelfstandig naartoe mogen gaan, overal durven te komen of bepaalde plekken mijden. Een extra item peilt of ze genoeg tijd hebben om te spelen.

Overall in een kind- en jeugd vriendelijke gemeente of stad zijn er voldoende geschikte plekken voor de opgroeiende jeugd om te spelen, te sporten en elkaar te ontmoeten. Die plekken zijn kwaliteitsvol uitgebouwd. Als ze in een veilige omgeving liggen, is de kans groter dat jongeren er zelfstandig naartoe gaan, er gebruik van maken, elkaar ontmoeten. Dat kan ervoor zorgen dat ze er zich thuis voelen, graag in die omgeving

wonen of komen wonen. Als zij plekken mijden, is voor hen die omgeving niet kind- en jeugd vriendelijk.

? Kunnen andere kinderen ook goed spelen in jouw buurt?

Oudere kinderen hebben veel plekken om te spelen of te sporten in mijn buurt.

Oudere kinderen hebben veel te doen in mijn buurt.

Oudere kinderen zeggen dat ik weg moet gaan.

Kleine kinderen kunnen veel doen in mijn buurt.

Kinderen met een handicap kunnen ook in mijn buurt spelen.

i De bovenstaande stellingen peilen naar hoe jongeren de speelmogelijkheden voor andere jongeren in hun buurt inschatten en de mate waarin ze zich welkom voelen bij andere jongeren.

Een kind- en jeugd vriendelijke gemeente of stad voorziet voor alle leeftijdsgroepen, ook voor jongeren met een handicap, voldoende speel- en sportmogelijkheden. Er heerst een open sfeer en jongeren zijn tolerant ten opzichte van elkaar.

? Wat doe je nog?

Ik ga sporten in een sportclub.

Ik ga spelen bij een jeugdbeweging of een jeugdwerking.

Ik ga spelen bij het buurthuis.

Ik ga spelen in de buitenschoolse opvang /de speelpleinwerking.

Ik ga zwemmen in een zwembad.

Ik ga naar een speeltuin.

Ik ga naar een binnenspeeltuin.

Ik ga naar een park.

Ik ga ergens anders spelen.

i De bovenstaande stellingen peilen naar de mate waarin kinderen en jongeren effectief gebruik maken van het vrijetijdsaanbod.

In een kind- en jeugd vriendelijke gemeente of stad ondervinden kinderen en jongeren geen hinderpalen om gebruik te maken van het vrijeaanbod. Als dat aanbod gediversifieerd, bereikbaar, betaalbaar en toegankelijk is, zal dat kinderen en jongeren stimuleren om eraan deel te nemen.

3.1.2. Thema: Mijn school en hobby's



De vragen van dit thema geven u een indicatie van hoe jongeren het schoolklimaat ervaren, welke hobby's ze hebben en hoe ze zich naar school en hun hobby's verplaatsen. Verder kunt u te weten komen in hoeverre ze gebruik maken van een aantal culturele voorzieningen en naar het shoppingcentrum of een restaurant gaan. Ten slotte geeft deze module een indicatie in welke mate mama of papa en de school mogelijkheden bieden om op uitstap te gaan.

Die informatie bevat kapstokken om samen met de beleidsdomeinen onderwijs, jeugd, cultuur en vrije tijd, sport en mobiliteit, de scholen, de politie enzovoort van gedachten te wisselen en te bespreken welke stappen nuttig kunnen zijn om uw gemeente of stad nog kind- en jeugdriendelijker te maken.

? We stellen wat vragen over jouw school

Ik leer van alles bij op school.

School is belangrijk voor werk voor later.

Ik word eerlijk behandeld op school.

Alle kinderen worden eerlijk behandeld op school.

Het verkeer in de buurt van mijn school is veilig.

Als ik een vraag heb, dan helpt mijn juf of meester mij.

De toiletten op school zijn proper.

Als ik een probleem heb, kan ik met iemand praten op school.

Op school vragen ze naar mijn mening.

i De bovenstaande stellingen peilen naar de inschatting die kinderen maken van het schoolklimaat, de verkeersveiligheid in de schoolomgeving en de kwaliteit van de infrastructuur, meer bepaald van de toiletten.

In een kind- en jeugdriendelijke gemeente of stad heerst een schoolklimaat dat kinderen stimuleert om te leren, dat gelijkwaardigheid en openheid als uitgangspunten hanteert en drempels wegwerkt. De (sanitaire) infrastructuur is kwaliteitsvol. De schoolomgeving en de routes van en naar de omliggende woonbuurten zijn veilig, zodat kinderen en jongeren zich zelfstandig van/naar school kunnen verplaatsen.

? Hoe ga je naar school?

Ik ga te voet.

Ik ga met de fiets of met de step.

Ik ga met de fietspool.

Iemand brengt me met de auto.

Ik ga met het openbaar vervoer naar school.

Ik ga met vrienden naar school.

Ik ga met burens naar school.

Ik ga met anderen naar school.

Ik ga alleen naar school.

i De bovenstaande stellingen peilen naar de vervoermiddelen waarmee kinderen en jongeren zich naar school verplaatsen.

Kinderen en jongeren nemen actief deel aan het verkeer. In een kind- en jeugd vriendelijke gemeente of stad is er aandacht voor verkeersveiligheid, zodat kinderen en jongeren zich vlot, veilig en zelfstandig kunnen verplaatsen. Een veilig, bereikbaar en goed uitgebouwd netwerk aan fiets-, voet- en wandelpaden en openbaar vervoer in een stad/gemeente kan meer kinderen en jongeren ertoe aanzetten te voet, met de fiets of met het openbaar vervoer naar school te komen in plaats van met de auto. Dat kan op zijn beurt de verkeersveiligheid in de schoolomgeving en de routes van en naar de omliggende woonbuurten ten goede komen.

? Welke hobby's doe je?

Ik doe een sport.

Ik speel een muziekinstrument.

Ik ga naar de tekenles.

Ik lees een boek of een strip.

Ik dans.

Ik leer bij over mijn geloof.

Ik volg taallessen.

Ik turn.

Ik game.

Ik ben actief op sociale media.

Ik ga naar een jeugdbeweging.

Ik ga naar de speelpleinwerking.

i De bovenstaande stellingen peilen naar de hobby's van kinderen en jongeren en geven een indicatie welke hobby's meer/minder aanbod komen.

In een kind- en jeugdriendelijke gemeente of stad ondervinden kinderen en jongeren geen hinderpalen om hobby's te hebben. Een bereikbaar, betaalbaar, toegankelijk en gediversifieerd aanbod zal kinderen en tieners stimuleren om er gebruik van te maken.

? Hoe ga je naar je hobby's?

Ik blijf thuis voor mijn hobby.

Ik ga te voet.

Ik ga met de fiets of met de step.

Iemand brengt me met de auto.

Ik ga met het openbaar vervoer.

Ik ga alleen.

(tieners) Ik ga met vrienden.

i De bovenstaande stellingen peilen naar de vervoermiddelen waarmee kinderen en jongeren zich verplaatsen naar hun hobby's.

Kinderen en jongeren zijn kwetsbaar in het verkeer. In een kind- en jeugdriendelijke gemeente of stad is er aandacht voor verkeersveiligheid, zodat kinderen en jongeren zich vlot, veilig en zelfstandig kunnen verplaatsen. Een veilig, bereikbaar en goed uitgebouwd netwerk aan fiets-, voet- en wandelpaden en openbaar vervoer kan meer kinderen en jongeren ertoe aanzetten te voet, met de fiets of met het openbaar vervoer naar hun hobby te gaan.

? De volgende vraag gaat niet over je buurt, maar over [stad/gemeente]. Heb je de volgende uitstappen al gedaan?

Een optreden.

Een toneelvoorstelling.

Een tentoonstelling.

De bibliotheek.

Een shoppingcentrum bezocht.

Een restaurantbezoek.

Ik ga samen met mijn mama of papa op uitstap.

Ik ga met de school op uitstap.

i Na vragen over hobby's peilen deze stellingen naar de mate waarin kinderen en jongeren gebruik maken van een aantal culturele voorzieningen, het shoppingaanbod en restaurants. De antwoorden op de vraag met wie jongeren op uitstap gaan, geven dan weer aan in welke mate hun mama of papa en de school hen de mogelijkheid bieden om op uitstap te gaan.

Een aantrekkelijk cultureel aanbod voor jongeren is bereikbaar, betaalbaar, toegankelijk en gediversifieerd en biedt hen de kans om zich cultureel te ontplooiën. Dat kan een cultureel centrum, een bibliotheek, een festival, een museum, toneel, een concert enzovoort zijn. Informatie over de deelname aan dat aanbod, geeft een indicatie van de mate waarin dat aanbod afgestemd is op jongeren. 'Vertrouwensfiguren' bepalen vaak mee of kinderen en jongeren er gebruik van maken.

3.1.3. Thema: iets doen voor andere mensen en zorgen voor mijn buurt



De vorige thema's geven een beeld over hoe jongeren het aanbod aan spel- en sportmogelijkheden inschatten, gebruik maken van dat aanbod en van culturele en andere voorzieningen, hoe ze het schoolklimaat ervaren, welke hobby's ze hebben en hoe ze zich verplaatsen. De vragen van dit thema daarentegen geven een indicatie hoe ze de kwaliteit van de woonomgeving in hun gemeente of stad en hun buurt ervaren en welke hinder ze in hun buurt ondervinden. Daarnaast in welke mate ze geïntegreerd zijn in hun buurt en wie hen vertelt wat ze in hun buurt kunnen doen. Ten slotte peilen de vragen of ze thuis en elders een handje toesteken en of zij vinden dat er goed voor mensen gezorgd wordt.

Met het antwoord op deze vragen kunt u aan de slag in de beleidsdomeinen welzijn, opvang, integratie en inburgering, milieu en wonen, mobiliteit, jeugd en vrije tijd.

? Help jij soms andere mensen?

Ik help mijn mama of papa thuis met de afwas en opruimen.

Ik pas op mijn broer of zus.

Ik doe boodschappen voor mijn mama of papa.

Ik help mijn broer of zus met huiswerk.

Ik help een vriend of een vriendin.

Ik help een buurman of buurvrouw.

Ik zorg voor mijn grootouders.

i De bovenstaande stellingen peilen in welke mate kinderen en jongeren thuis betrokken worden bij taakjes en burens en vrienden helpen deel uitmaakt van hun leefwereld. De mate waarin mensen zorg dragen voor elkaar zegt iets over het sociaal weefsel en de sociale cohesie. In een kind- en jeugd vriendelijke gemeente, stad of buurt participeren kinderen en jongeren aan dat sociaal weefsel.

? Wat doe je in de buurt?

Ik ben al eens naar een buurtfeest in mijn buurt geweest.

Ik heb mijn buurt al eens mee helpen schoonmaken.

Ik weet wat er in mijn buurt te doen is.

Ik weet het als iets gaat veranderen in mijn buurt.

i De bovenstaande stellingen peilen in welke mate kinderen en jongeren deelnemen aan activiteiten zoals een buurtfeest en een buurtschoonmaak, en op de hoogte zijn van activiteiten en veranderingen in hun buurt.

Kinderen en jongeren betrekken in hun buurt kan hen helpen om er zich thuis te voelen en er graag te wonen. Een kind- en jeugdriendelijke gemeente, stad of buurt stimuleert die betrokkenheid van kinderen en jongeren.

? Wat vind je van de mensen in jouw buurt?

Ik ken de mensen in mijn buurt.

Ik ben bang van sommige mensen in mijn buurt.

Ik vertrouw de mensen in mijn buurt.

De mensen helpen elkaar in mijn buurt.

Veel mensen in mijn buurt spreken een andere taal dan het Nederlands.

Ik speel met andere kinderen in mijn buurt.

Mijn mama of papa praten met de mensen in mijn buurt.

Ik voel mij veilig in mijn buurt.

i De bovenstaande stellingen peilen in welke mate jongeren geïntegreerd zijn en zich veilig voelen in de buurt. Meer bepaald in welke mate jongeren hun buurtbewoners kennen, vertrouwen en er bang van zijn. Hoe zij inschatten dat buurtbewoners een andere taal spreken en elkaar helpen. Ten slotte of ze spelen met buurtkinderen en of hun ouders contact hebben met buurtbewoners. Het laatste item geeft een indicatie in welke mate jongeren zich veilig voelen in hun buurt.

Een goed sociaal weefsel en persoonlijke netwerken hebben een positieve invloed op het vertrouwen van mensen in de medemens en de samenleving in het algemeen. Het bevordert ook de veiligheid en het veiligheidsgevoel. In een kind- en jeugdriendelijke gemeente, stad of buurt kunnen kinderen terugvallen op een goed sociaal weefsel in de buurt.

**? Deze vraag gaat niet over je buurt, maar over [stad/gemeente].
Zorgt [stad/gemeente] goed voor de mensen?**

Er wordt goed gezorgd voor arme mensen in [stad/gemeente].

Er wordt goed gezorgd voor oudere mensen in [stad/gemeente].

Er zijn genoeg huizen voor iedereen in [stad/gemeente].

De politie zorgt voor ons.

Er is genoeg werk voor iedereen.

i De bovenstaande stellingen geven een indicatie van de mate waarin jongeren vinden dat er goed gezorgd wordt voor arme en voor oudere mensen en dat er voldoende woningen en voldoende werk is voor iedereen. Een specifiek item peilt naar de mate waarin jongeren vinden dat de politie voor hen zorgt.

Een goede zorg voor mensen zegt veel over het aanreiken van kansen om een menswaardig leven te leiden. In een kind- en jeugd vriendelijke gemeente, stad of buurt ervaren kinderen en jongeren dat hun omgeving daar op kan terugvallen.

? Wie vertelt wat je kan doen in jouw buurt of in jouw stad/gemeente?

Mijn mama of papa.

Mijn broer of mijn zus.

Een vriend of een vriendin.

Mijn juf of meester.

Mijn oma of opa.

Een leider, monitor of trainer.

Iemand van mijn hobby's.

Iemand anders.

Ik kom het te weten via sociale media.

Ik kom het te weten via de website van de gemeente of de jeugddienst.

Ik lees het in een brochure of een flyer.

i Deze vraag vertrekt van de belangrijkste 'vertrouwensfiguren' en geeft een indicatie van de mate waarin die personen die rol opnemen.

Kinderen krijgen informatie over activiteiten vaak van anderen of hebben anderen nodig om iets te gaan doen. In een kind- en jeugd vriendelijke gemeente, stad of buurt nemen 'vertrouwensfiguren' die rol op.

? Wat vind jij van jouw buurt?

Mijn straat is leuk.

Mijn buurt is leuk.

De huizen in mijn buurt zijn mooi.

De straten en voetpaden in mijn buurt zijn proper.

Er zijn in mijn buurt parkjes waar ik kan spelen.

Er zijn in mijn buurt leuke mensen om mee te praten.

Er zijn oudere mensen in mijn buurt.

Ik kan in mijn buurt de tram of bus nemen.

Er staan in mijn buurt veel auto's geparkeerd.

Ik kan veilig wandelen in mijn buurt.

Ik kan veilig fietsen in mijn buurt.

Ik ga naar de winkels in mijn buurt.

i De bovenstaande stellingen peilen naar de indrukken van kinderen en jongeren over hun straat, hun buurt, de huizen en voetpaden in hun buurt. Daarnaast peilen de vragen ook naar hun inschatting of er in hun buurt parkjes zijn om te spelen, of er mensen zijn met wie ze kunnen praten en of er oudere mensen zijn. Ten slotte naar hun inschatting over het verkeer en vervoermogelijkheden: of ze er openbaar vervoer kunnen gebruiken, veilig kunnen fietsen en wandelen, en in welke mate er veel auto's geparkeerd staan. Het laatste item geeft een indicatie van de mate waarin jongeren naar winkels in hun buurt gaan.

Hoe kinderen en jongeren de kwaliteit van de woonomgeving ervaren bepaalt mee hoe aantrekkelijk zij hun buurt vinden. Dat heeft met heel wat aspecten te maken: uitstraling, onderhoud, speelplekken, sociaal contact, veiligheid, aanbod aan openbaar vervoer enzovoort.. In een kind- en jeugd vriendelijke gemeente, stad of buurt komt die kwaliteit tegemoet aan de verwachtingen van kinderen en jongeren.

? Welke vervelende dingen gebeuren in jouw buurt?

De auto's in mijn buurt rijden te snel.

Er is in mijn buurt lawaai van verkeer.

De burens in mijn buurt maken lawaai.

Het stinkt in mijn buurt.

Mensen in mijn buurt maken dingen kapot op straat.

Er ligt in mijn buurt vuil op straat.

Er ligt in mijn buurt hondenpoep op straat.

Er zijn plekken in mijn buurt waar ik niet durf komen.



De bovenstaande stellingen peilen naar indrukken bij kinderen en jongeren over verkeershinder, lawaaihinder, milieuhinder, vandalisme, properheid en de neiging om bepaalde plekken te vermijden.

Veiligheidsgevoel hangt nauw samen met problemen zoals verkeershinder, lawaaihinder, milieuhinder, vandalisme enzovoort. In een kind- en jeugd vriendelijke gemeente, stad of buurt is de leefomgeving gezond en veilig, ook voor kinderen en jongeren.



**Deze vraag gaat niet over je buurt, maar over [stad/gemeente].
Wat vind jij van [stad/gemeente]?**

[stad/gemeente] is leuk.

De straten in [stad/gemeente] zijn mooi.

Er is veel te doen in [stad/gemeente].

De parken in [stad/gemeente] zijn mooi.

De winkels in [stad/gemeente] zijn leuk.

(tieners) Ik voel me welkom in [stad/gemeente].

In [stad/gemeente] wordt goed voor mensen gezorgd.



De bovenstaande stellingen peilen naar de indrukken van kinderen en jongeren over de straten, parken en winkels. Daarnaast peilen de vragen of ze vinden dat er veel te doen is en of ze er zich welkom voelen. Het laatste item naar hun inschatting of er zorg is voor iedereen.

De aantrekkelijkheid van een gemeente of stad heeft te maken met hoe kinderen en jongeren de kwaliteit van de ruime woonomgeving ervaren. Als de ruime woonomgeving tegemoetkomt aan hun verwachtingen, kan dat zorgen voor een positieve kijk op hun gemeente of stad.

3.2. Bepaal de thema's

Voor u start met de bevraging, is het goed dat u samen met bijvoorbeeld de schepenen, jeugdambtenaren, beleidsondersteuners enzovoort grondig stilstaat bij:



Welk thema is nuttig voor uw stad/gemeente?

- Spelen, buiten zijn, dingen doen met je vrienden [\(zie 3.1.1\)](#)
- Mijn school en hobby's [\(zie 3.1.2\)](#)
- Iets doen voor andere mensen, zorgen voor mijn buurt [\(zie 3.1.3\)](#)



Wat wil u nadien doen met die informatie?

Afhankelijk van wat u precies te weten wilt komen, kunt u thema's kiezen en die samen bevragen. Daarnaast kan het interessant zijn zich voor de bevraging af te vragen of u een globaal zicht van de gemeente of stad wil bekomen dan wel van deelgebieden, buurten, leeftijdsgroepen.

Anders gesteld, het is belangrijk om eerst goed na te gaan wat u waarom te weten wil komen, want dat bepaalt mee welk(e) thema(s) u bevraagt en hoe uitgebreid of gericht u de bevraging zult opzetten op een bepaald deelgebied, een school, scholen enzovoort.

We illustreren dat met twee voorbeelden: een voorbeeld over speelvriendelijkheid van de woonomgeving en een voorbeeld over het verplaatsingsgedrag van tieners.

Voorbeeld 1: een speelvriendelijke woonomgeving voor kinderen

Als het voor uw gemeente of stad nuttig is om te weten te komen in welke mate kinderen van 8 tot 12 jaar hun woonomgeving speelvriendelijk vinden, dan kunnen de stellingen van het thema *'Spelen, buiten zijn en dingen doen met je vrienden'* daarbij helpen.

- Dit thema peilt of kinderen vinden dat ze genoeg speelplekken in de buurt hebben. Ze kunnen kiezen tussen 'Ja', 'Nee' en 'Een beetje'. Op basis van de antwoorden kunt u te weten komen hoeveel procent van de kinderen vindt dat er genoeg speelplekken zijn in de buurt en hoeveel procent vindt van niet. Dit thema bevat een gelijkaardige vraag over voldoende plekken in de buurt om te sporten.
- Een ander item peilt of kinderen vinden dat er genoeg natuur is om te spelen in hun buurt. Ook hier kunnen ze kiezen tussen 'Ja', 'Nee' en 'Een beetje'. Op basis van de antwoorden kunt u zicht krijgen op hoeveel procent van de kinderen vindt dat er genoeg natuur is om te spelen in hun buurt en hoeveel procent vindt van niet.
- Naast hun perceptie over het aanbod aan speel- en sportplekken en natuur, peilt de vragenlijst ook naar hun perceptie over veilig kunnen spelen in hun buurt. Ook hier kunnen ze kiezen tussen 'Ja', 'Nee' en 'Een beetje'. Op basis van de antwoorden kunt u te weten komen of er meer kinderen zijn die het veilig vinden om te spelen in de buurt dan kinderen die het niet veilig vinden om te spelen in de buurt. Dergelijke informatie toont meteen het belang aan van de woonomgeving waarin kinderen opgroeien.

U kunt dat beeld nog meer verruimen door ook de resultaten op andere items zoals 'ik mag alleen naar speelplekken gaan', 'ik durf overal te komen in mijn buurt' en 'ik mag op sommige plekken niet komen in mijn buurt' mee te nemen.

Voorbeeld 2: het verplaatsingsgedrag van tieners

Wilt u het gebruik van de fiets of verplaatsingen te voet stimuleren en daar een campagne rond voeren, dan is het voor uw gemeente of stad nuttig om te weten te komen welk vervoermiddel tieners gebruiken om naar school en hun hobby te gaan. Daarvoor kunt u groepen tieners op het

grondgebied van uw gemeente of stad bevragen met stellingen van het thema 'Mijn school en hobby's'.

- Bij de vraag hoe ze zich naar school verplaatsen, hebben tieners de keuze tussen 'Te voet', 'Met de auto', 'Met die fiets of step', 'Met de auto', 'Met de fietspool' of 'Met de bus of tram'. De jongeren kunnen meerdere antwoorden aanduiden. Op basis van de antwoorden kunt u te weten komen welk vervoermiddel het meest/minder/minst gebruikt wordt. Gaan tieners vooral met de fiets naar school? Of is de auto het meest gebruikte vervoermiddel? In welke mate scoort het openbaar vervoer hoog/laag?
- Bij de vraag hoe tieners zich verplaatsen naar hun hobby, hebben ze de keuze tussen 'Te voet', 'Met de auto', 'Met die fiets of step' of 'Met de bus of tram'. Opnieuw kunnen ze meerdere antwoorden aanduiden. Is de fiets ook hier het populairste vervoermiddel? Of scoort de auto hier hoger? In welke mate neemt het openbaar vervoer hier een rol op? Op basis daarvan kunt u te weten komen in welke mate die antwoorden vergelijkbaar zijn met de antwoorden over de gebruikte vervoermiddelen naar school.
- De cijfers over gebruikte vervoermiddelen geven een eerste indicatie, de cijfers over de perceptie van de verkeersveiligheid zijn een nuttige aanvulling. Jongeren zijn immers kwetsbaar in het verkeer. Het is voor hen dan ook extra belangrijk dat ze zich veilig kunnen verplaatsen. De stelling 'Het verkeer in de buurt van mijn school is veilig.' geeft u een eerste indicatie van hoe ze die verkeersveiligheid in de schoolomgeving inschatten. Tieners kunnen kiezen tussen 'Een beetje', 'Ja' en 'Nee'. Hoeveel procent van de tieners in de gemeente vindt het verkeer in de buurt van de school veilig? Ligt dat hoger dan het percentage tieners dat het verkeer in de buurt van de school niet veilig vindt?
- Het thema 'Iets doen voor andere mensen en zorgen voor mijn buurt' geeft u een tweede indicatie van hoe tieners de verkeersveiligheid inschatten. Dat thema bevat items zoals 'Ik kan veilig fietsen in mijn buurt.', 'Ik kan veilig wandelen in mijn buurt.', 'Er staan in mijn buurt veel auto's geparkeerd.' en 'De auto's in mijn buurt rijden te snel'. De antwoorden kunnen u een breder beeld geven van hoe tieners de verkeersveiligheid inschatten.

Bovenstaande opsomming toont aan dat het interessant is tieners over de thema's 'Mijn school en hobby's' en 'Iets doen voor andere mensen en zorgen voor mijn buurt' samen te bevragen, als u over hun verplaatsingsgedrag meer te weten wil komen.

Als u een globaal beeld wilt krijgen van het verplaatsingsgedrag van tieners in uw gemeente of stad, maakt u in de onlinetool één bevraging aan. Met 'een bevraging' bedoelen we het afnemen van de jeugdmonitor bij die groepen tieners die over dezelfde thema's worden bevraged. Het standaardrapport, dat u achteraf kan downloaden, geeft dan de resultaten weer van alle (groepen) tieners die over dezelfde thema's zijn bevraged.

Als u een zicht wilt hebben op het verplaatsingsgedrag van tieners in een bepaalde school, bijvoorbeeld omdat het thema daar extra relevant is, maakt u een bevraging aan 'verplaatsingsgedrag tieners school x'. Aan die bevraging koppelt u een aantal groepen (bijvoorbeeld klasgroepen). Achteraf krijgt u een rapport met de resultaten. Met die resultaten kunt u aan de slag om samen met een aantal diensten en die bepaalde school te bekijken welke acties ondernomen kunnen worden om meer tieners in die school ertoe aan te zetten om te voet of met de fiets naar school te gaan. Als u die bevraging een volgend schooljaar herhaalt, kunt u vaststellen of er al dan niet meer tieners te voet, met de fiets, step of met de fietspool naar school komen. Als u een verschuiving ziet, kan dat een gevolg zijn van de ondernomen acties. Wees steeds voorzichtig met het trekken van causale conclusies.

Als u verschillen in beeld wilt brengen in het verplaatsingsgedrag van tieners in school A en van tieners in school B, kunt u 2 bevragingen aanmaken en per school een aantal groepen tieners bevragen. Inhoudelijk verschillen de bevragingen niet. Achteraf krijgt u een rapport met de resultaten van school A en een ander rapport met de resultaten van school B. Zo kunt u het verplaatsingsgedrag van beide groepen tieners vergelijken. Uit die verschillen kunt u leren over schoolomgevingen en over routes naar school en lessen trekken die uw gemeente of stad meer kind- en jeugd vriendelijk kunnen maken.

3.3. Vorm u een beeld van de kinderen en jongeren in uw gemeente of stad

Vooraleer u kiest welke groepen kinderen en jongeren u wilt bevragen, is het goed om zicht te hebben op hoe groot en hoe divers de categorie 'kinderen en tieners' in uw stad of gemeente is.

Als u een zicht hebt op het aantal en de spreiding van kinderen en tieners in uw gemeente of stad, kan dat u helpen in uw keuze om hetzij groepen verspreid over de gemeente of stad te bevragen of om hetzij kinderen en tieners in een bepaalde deelgemeente, een specifieke buurt te bevragen, omdat daar bijvoorbeeld veel kinderen en tieners wonen.

Als u bijvoorbeeld een beeld wilt krijgen van de mate waarin kinderen al dan niet gebruik maken van het vrijetijdsaanbod zoals sportclub, jeugdbeweging, speelpleinwerking en u bevraagt klasgroepen in scholen, dan is het goed dat u weet in welke lagere scholen bijvoorbeeld vrij veel leerlingen scoren op de kenmerken van de indicator onderwijskansarmoede en in welke scholen dat minder tot weinig het geval is. Immers, de socio-economische en socio-culturele omgeving kunnen daar een impact op hebben.

Ook de fysieke buurt waarin kinderen opgroeien kan een impact hebben. Kinderen die wonen in een buurt waar een drukke verkeersas doorheen loopt, hebben mogelijk minder kansen om bijvoorbeeld zelfstandig naar speelplekken te gaan en er gebruik van te maken. Probeer daarom een beeld te hebben van de buurten, waarin kinderen en jongeren opgroeien.

TIPS:

- Ga na hoeveel kinderen en jongeren uw stad of gemeente telt in de leeftijdscategorie waarvoor de jeugdmonitor is opgesteld (8-12j en 12-14j). Welke buurten of deelgemeenten tellen meer of net minder kinderen? De dienst bevolking kan u die informatie vaak makkelijk aanleveren.
- Probeer een beeld te krijgen van de uiteenlopende contexten waarin deze kinderen leven. In wat voor buurten en huisvesting wonen zij? Wat is hun socio-economische en socio-culturele achtergrond? Liggen bepaalde buurten wat geïsoleerd of net niet?

3.4. Stel de groepen voor de bevraging samen

De zorg die u besteedt aan het kiezen van de groepen die u wilt bevragen, is van groot belang voor de representativiteit van de resultaten en de bruikbaarheid van die resultaten voor uw beleid. Twee factoren spelen daarin een cruciale rol:

- U bereikt een **representatief** deel van de kinderen of tieners uit uw gemeente of uit de deelgemeente(n) of buurt(en) die u wenst te onderzoeken.
- U bereikt een **voldoende groot aantal** kinderen of tieners.

Om op korte termijn vrij veel kinderen en tieners te bevragen én om hen tijdens de afname van de bevraging voldoende ondersteuning te bieden, zijn **een klas** op school, een leeftijdsgroep in de **jeugdbeweging** of de **sportclub** enzovoort handige kanalen. In elke bevroegde groep hebben de kinderen (ongeveer) dezelfde leeftijd.

Als u een bevraging via die kanalen wil organiseren, doet u er goed aan om op voorhand aan de kinderen en jongeren een **brief aan de ouders** mee te geven waarin u de bevraging toelicht. Geef ook duidelijk aan dat zij niet verplicht zijn om mee te werken en dat de resultaten strikt vertrouwelijk verwerkt zullen worden volgens de geldende privacywetgeving. Een voorbeeld van zo'n brief kunt u terugvinden op de website <https://jeugdmonitor.vlaanderen.be>. U vindt er ook het 'charter voor de verwerking van persoonsgegevens' terug.

3.4.1. Diversiteit in de deelnemende groepen

Besteed veel aandacht aan het zo goed mogelijk betrekken van een representatief deel van de jeugd in uw stad of gemeente. Alleen zo krijgt u een goed beeld van wat er echt leeft en kunt u tot correcte inzichten komen. Kinderen en tieners zijn immers een net zo diverse groep inwoners als de volwassen inwoners van uw gemeente. Zij denken ook vooral vanuit hun buurt, eerder dan vanuit de stad of gemeente als geheel.

Het is dus belangrijk om de gekozen groepen doordacht te selecteren, zodat zij een goede afspiegeling vormen van alle kinderen of tieners in de bevroegde leeftijdsgroep.

TIPS:

- Probeer te vermijden dat sommige kinderen of tieners systematisch minder kans hebben om door u bevestigd te worden. School A wél vragen om deel te nemen, want 'die kennen we goed, daar is dat makkelijker te organiseren', en school B niet, want 'daar kennen we niemand': die manier van werken is begrijpelijk, maar ze zal de resultaten waarschijnlijk sterk vertekenen. Scholen hebben immers zelden een gelijkaardig publiek.
- Kies er eerder voor om zoveel mogelijk scholen te bereiken (en dan uit elke school één klas te bevesten) dan om meerdere klassen in slechts één of twee scholen te bereiken. U zult meer afspraken en verplaatsingen moeten maken, maar uw bevestiging wordt daardoor veel representatiever.

3.4.2. Waar vindt u de kinderen en tieners?

Het grote voordeel van een **schoolcontext** is dat in principe 'alle' kinderen ermee bereikt kunnen worden. Bijna alle kinderen en jongeren gaan immers naar school.

TIPS:

- Besef dat de keuze van de scholen die u bevestigd een grote impact kan hebben op de groepen die u bereikt: door hun publiek én door de buurt waarin ze liggen.
- Houd er rekening mee dat veel scholen overbevestigd zijn. Motiveer uw vraag dus goed. Het kan helpen als u uw vraag kadert binnen de doelstellingen van de vakken of het leerplan, bijvoorbeeld leren over democratie, meningen durven formuleren, leren debatteren enzovoort. Vermijd bij de planning vakanties en drukke periodes, zoals de eerste weken van het schooljaar en de examenperiodes. Vaak is er meer ruimte in de eerste helft van het schooljaar dan daarna.

Om kinderen van basisschoolleeftijd te betrekken, zijn scholen de meest logische optie. Voor tieners kan dat moeilijker liggen. Misschien heeft uw gemeente geen middelbare school of is er alleen een school met een welbepaald socio-economisch profiel. Dan kunt u ook andere manieren aangrijpen om tieners te betrekken. U kunt hen ook bereiken via **vrijtijdsvoorzieningen**, zoals jeugdbewegingen, buurtsport, sportclubs, speelpleinwerk enzovoort.

TIPS:

- Als u kinderen via vrijtijdsvoorzieningen wilt bevesten, bereikt u kinderen die aan een georganiseerd aanbod deelnemen. Daarnaast zijn er kinderen, die niet deelnemen aan een vrijtijdsvoorziening. Deze 'ongeorganiseerde' kinderen en tieners ervaren de mogelijkheden en voorzieningen in hun buurt mogelijk heel anders dan wie bijvoorbeeld wél lid is van een jeugdbeweging.

- Toch kan door een zorgvuldige samenstelling (én de jeugdbeweging, én de buurtsport, én de speelpleinwerking) een grotere diversiteit bereikt worden.
- ‘Een bevraging houden’ kan botsen met het vrijetijdskarakter van bijvoorbeeld een jeugdbeweging of een sportclub. Kinderen komen daar immers om te spelen, te sporten, zich te amuseren en niet om een vragenlijst in te vullen. Bespreek het belang en de praktische zaken dus goed met de begeleiders van de jeugdwerking of club en maak dat ook aan de kinderen en tieners duidelijk. Moedig de kinderen dus actief aan.
- Ga goed na welke leeftijdsgroepen u kunt bereiken. Voor elke groep vraagt de jeugdmonitor immers de leeftijdsgroep: derde en vierde leerjaar, vijfde en zesde leerjaar of eerste en tweede middelbaar.

Wat met kinderen en tieners die wel in uw gemeente of stad school lopen, maar er niet wonen? Niet iedere gemeente beschikt bijvoorbeeld over een secundaire school.

Of wat met kinderen en tieners die wel lid zijn van de voetbalclub, de jeugdbeweging enzovoort, maar niet in uw gemeente of stad wonen?

- U kunt ook hen de kans geven om de vragen te beantwoorden. Het zou in de klas, de voetbalploeg, de jeugdbeweging enzovoort raar overkomen als enkel wie woont in de gemeente of stad mag deelnemen. Zeker als een school een bevraging in de klas aangrijpt om nadien stil te staan bij de gemeente of stad, een groeps gesprek wil houden over hobby's, En op die manier de bevraging verder een plaats geeft in het lessenpakket.
- Het spreekt voor zich dat de antwoorden van kinderen en jongeren die niet in uw gemeente of stad wonen voor u minder relevant zullen zijn, maar sommige antwoorden kunnen u enig zicht geven op bijvoorbeeld het vervoermiddel dat die kinderen en jongeren vooral gebruiken om naar school te gaan. Die aantallen zullen wellicht te laag zijn om er representatieve uitspraken over te doen, maar u kunt misschien signalen opvangen die u in uw contacten met buurgemeenten ter sprake kan brengen.

3.4.3. Hoeveel kinderen bevragen?

Hoeveel kinderen of groepen moet u bereiken om de bevraging ‘groot genoeg’ te maken? Het is niet mogelijk om exacte richtlijnen te geven over welke aantallen voldoende zijn. Veel hangt immers af van wat u juist te weten wilt komen en de grootte van uw gemeente of stad.

Een basisregel is: hoe kleiner het aantal kinderen in uw gemeente, stad of deelgebied, hoe meer kinderen u verhoudingsgewijs moet bevragen. Als uw doelgroep van kinderen uit het derde en het vierde leerjaar amper vier schoolklassen bestrijkt, bevragt u best alle vier de klassen. Spreken we eerder over twintig klassen of meer, dan volstaat een bevraging bij tien goed gekozen en voldoende diverse klassen.

Stel dat in uw gemeente of stad een 500-tal jongeren tussen 8-14 jaar wonen, dan hebt u aan 150 respondenten genoeg om algemene uitspraken te kunnen doen. Maar in een grote gemeente of stad met heel wat meer jongeren gelden andere criteria, zeker als u nadien met achtergrondkenmerken zou willen werken.

En zoals we als beklemtoonden is naast het aantal, een doordachte selectie van kinderen en jongeren in uw gemeente van belang. Het kan immers beter zijn om een iets kleinere diverse groep te bevragen dan een grotere groep met een gelijkaardig profiel. Beide aspecten zijn van belang voor de representativiteit van de resultaten en de bruikbaarheid van die resultaten voor uw beleid achteraf.

TIP:

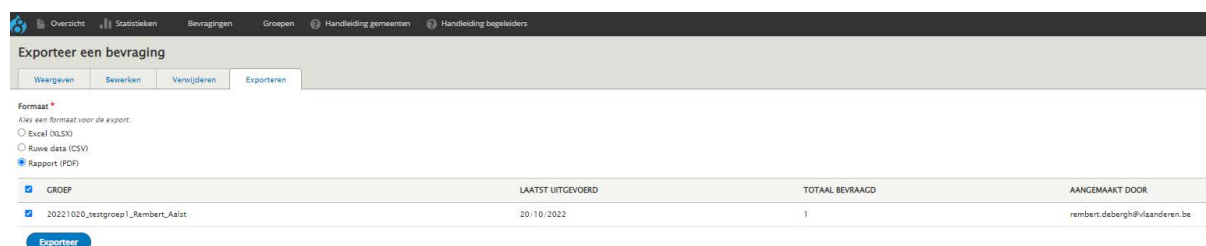
- Mogelijk kan de dienst bevolking u info over het aantal kinderen en tieners aanleveren of beschikt uw gemeente of stad over een strategische cel die samen met u kan nadenken over welke aantallen voldoende zijn en hoe u een doordachte selectie van kinderen en jongeren kunt voorzien.



4. Aan de slag met de resultaten

4.1. Analyse van het standaardrapport of de ruwe data

Ondertussen zijn de bevestigingen voltooid en liggen de resultaten klaar! Als stad of gemeente krijgt u de resultaten meteen in een rapport met tabellen en diagrammen gepresenteerd. U kunt via de tool ook ruwe data opvragen als csv-bestand of in een Excelbestand. In de handleiding ‘Praktische gids’ (zie hoofdstuk 5) staat hoe u het standaardrapport kunt downloaden en hoe u de ruwe data kunt opvragen.



Het **standaardrapport** is een pdf-document waarin alle resultaten van de bevestiging gebundeld zijn in tabellen en, voor de meeste vragen, ook in overzichtelijke diagrammen.

Naast de score op een bepaalde vraag of stelling (in %) bevat dit rapport ook **ruwe data** over hoeveel kinderen de vraag hebben beantwoord en hun spreiding over een aantal belangrijke achtergrondvariabelen (geslacht, leeftijd, onderwijstype). Die absolute aantallen en spreiding helpen om in te schatten hoe representatief de resultaten zijn. Het is immers niet raadzaam te stellen dat ‘de kinderen van onze gemeente zeggen dat...’ als die aantallen te laag zijn en/of er de bevroegde groep niet divers genoeg is.

Terwijl het standaardrapport statisch is, laten ruwe data toe om percentages naast elkaar te zetten en daar vaststellingen aan te koppelen. We illustreren dit aan de hand van twee voorbeelden.

Voorbeeld 1

- Het thema ‘*iets doen voor andere mensen en zorgen voor mijn buurt*’ bevat als item ‘*Ik voel mij veilig in mijn buurt*’. Jongeren kunnen kiezen tussen ‘Ja’, ‘Nee’ en ‘Een beetje’. Op die manier kunt u te weten komen hoeveel procent van de jongeren zich wel, niet of een beetje veilig voelt.
- Als het voor uw gemeente of stad interessant is om te weten te komen of er verschillen zijn in leeftijd en of kinderen zich veiliger voelen naarmate ze ouder worden, laten ruwe data toe om resultaten van 8-12 jarigen te vergelijken met resultaten van 12-14 jarigen.
- Of als u wilt nagaan of er verschillen zijn tussen jongens en meisjes en hoe groot die verschillen zijn, laten ruwe data toe om de resultaten met de achtergrondvariabele ‘jongens, meisjes’ te vergelijken.

Voorbeeld 2

- Het thema *'iets doen voor andere mensen en zorgen voor mijn buurt'* bevat een item *'De politie zorgt voor ons'*. Jongeren kunnen kiezen tussen 'Ja', 'Nee' en 'Een beetje'. Op die manier kunt u te weten komen hoeveel procent vindt dat de politie wel, niet of een beetje voor hen zorgt.
- Als het voor uw gemeente of stad interessant is om na te gaan of er verschillen zijn volgens de achtergrondvariabele 'land van geboorte', laten ruwe data toe om de antwoorden van jongeren die in België geboren zijn te vergelijken met de antwoorden van jongeren die in een ander land geboren zijn. Op die manier kunt u vaststellen of er verschillen in perceptie zijn tussen beide groepen jongeren en hoe groot die verschillen zijn. Let wel, om dergelijke vaststellingen te kunnen maken, moet u een voldoende aantal bevestigingen voorzien, zodat de aantallen in alle cellen groot genoeg zijn.
- Theoretisch zou u resultaten over 'De politie zorgt voor ons' ook met andere achtergrondvariabelen kunnen vergelijken zoals 'een eigen kamer hebben', 'een eigen gsm hebben' of 'thuis een auto hebben'. De vraag is of dat relevant is. Het is niet verstandig om zomaar alles met elkaar in verband te brengen.

Ruwe data laten toe om de percentages naast elkaar te leggen en te vergelijken. Dat moet u zelf doen en vergt dus bijkomend werk.

Opgelet!

- U moet over voldoende antwoorden beschikken. Zeker als u achtergrondkenmerken zoals leeftijd, jongens/meisjes, in België/in een ander land geboren, thuistaal enzovoort wilt vergelijken.
- U kunt niet zomaar alles met elkaar in verband brengen.

Daarvoor expertise inroepen kan helpen. Als uw gemeente of stad beschikt over een strategische cel, heeft u mogelijk expertise in huis. U kunt ook ondersteuning inhuren.

4.2. Reflectie over de resultaten en de link met het beleid

De resultaten van de bevestigingen laten u toe om vaststellingen over uw gemeente of stad te formuleren. Mogelijk komt u tot vaststellingen die u niet meteen in gedachten had toen u besliste over welke thema(s) ([zie hoofdstuk 3.2](#)) u een bevestiging wilde opzetten. Ook dat illustreert de meerwaarde van de jeugdmonitor.

Hieronder schetsen we hoe u over de resultaten van de bevestigingen in dialoog kunt gaan met kinderen en jongeren enerzijds en met beleidsmakers en andere beleidsdomeinen anderzijds.

4.2.1. In dialoog over die resultaten met kinderen en jongeren

Ga met de resultaten en vaststellingen in dialoog met kinderen en jongeren. Dat kan bijvoorbeeld in klasgesprekken of in de jeugdraad. Dergelijke gesprekken of inspraakacties kunnen meer genuanceerde inzichten bieden in wat kinderen kunnen, mogen en willen doen in hun omgeving, hun ervaringen en perceptie. Dat kan een tastbaar resultaat of voorstel opleveren.

Bereid die dialoog goed voor. Leg uit wat u met hen wilt bespreken en waarvoor de resultaten van een dergelijke reflectie kunnen dienen. Zorg er ook voor dat de bevroagde en bereikte kinderen en tieners de diversiteit weerspiegelen.

We geven hieronder twee voorbeelden van hoe u aan de hand van de resultaten verder in dialoog kunt gaan met kinderen en jongeren.

Voorbeeld 1

Als 60% van de kinderen in een buurt aangeeft dat er voldoende speelplekken zijn, maar slechts 40% vindt het veilig om te spelen in de buurt, kunnen volgende vragen nuttig zijn om die vaststellingen te verdiepen:

- *Kunnen* jullie spelen in jullie buurt? Welke plekken zijn er? Kunnen jullie die vlot bereiken? Zijn die plekken goed onderhouden? Is de weg er naartoe veilig?
- *Mogen* jullie spelen in jullie buurt? Of zijn er drempels die dat verhinderen? Welke drempels zijn dat?
- En *willen* jullie dat ook? Vinden jullie het plezant of eerder saai om in de buurt te spelen?

Voorbeeld 2

Als blijkt dat slechts een klein percentage tieners een hobby heeft, kunnen volgende vragen zorgen voor meer inzicht:

- *Kunnen* jullie voetballen in een voetbalclub, naar de muziekschool gaan, lid zijn van een turn- of dansclub, naar de tekenacademie gaan? Is dat aanbod aanwezig? Bereikbaar? Kennen jullie dat aanbod?
- *Mogen* jullie gebruik maken van dat aanbod? Zijn er drempels die dat bemoeilijken? Welke zijn die drempels? Speelt bijvoorbeeld de kostprijs een belemmerende rol? Of de weg heen en terug?
- *Willen* jullie daar ook gebruik van maken? Spreken die hobby's jullie aan?

TIPS:

- Vertaal de resultaten van een bevraging in x-aantal stellingen en leg ze voor aan een klasgroep die deelgenomen heeft aan de jeugdmonitor. Vraag hen voor elke stelling een voorstel van aanpak/oplossing te formuleren. Bundel en rangschik die voorstellen volgens belangrijkheid. Leg de belangrijkste voorstellen op een plechtig moment voor aan beleidsmakers. Plan na 3 of 6 maanden een terugkommoment waarop beleidsmakers kunnen aangeven wat ze met die voorstellen willen/kunnen aanvangen en waarom.
- Leg de resultaten van een bevraging samen met de belangrijkste vaststellingen voor aan de jeugdraad. Spreek samen af welke resultaten en vaststellingen u wilt uitdiepen. Ga voor die thema's op zoek naar methodieken bij andere steden en gemeenten. Er is immers al een massa expertise uitgebouwd. Bataljong kan u daarbij ook een handje helpen.

4.2.2. In gesprek over die resultaten met andere beleidsdomeinen en met beleidsmakers

Met de resultaten van de bevestigingen en de dialoog met kinderen en jongeren heeft u stof genoeg om samen met andere beleidsdomeinen en beleidsmakers na te denken over uw gemeente of stad en welke stappen nuttig kunnen zijn om uw gemeente of stad nog kind- en jeugdvriendelijker te laten zijn.

De leereffecten voor uw diensten en de beleidsmakers zitten in:

- De opbouw van een gemeenschappelijke kijk op uw gemeente of stad: herkennen we die resultaten, die vaststellingen? Wat valt op? Wat roept vragen op?
- De discussie over hoe u wilt dat die resultaten evolueren: welke toekomstvisie hebben we over onze gemeente of stad als kind- en jeugdvriendelijke gemeente of stad?
- De discussie over de manier waarop die resultaten gewijzigd kunnen worden: wat moet er gebeuren om in die richting te evolueren?
- De discussie over de verdeling van verantwoordelijkheden: wie moet wat doen?
- De opbouw van partnerschappen: hoe kan er samengewerkt worden?

ENKELE TIPS:

- Maak een PowerPoint over de resultaten van de bevroagde thema's en presenteer die op het managementcomité. De bespreking achteraf kan aanleiding geven tot

aandachtspunten waarmee de diensten aan de slag kunnen gaan. U kunt dezelfde presentatie ook aan het college geven.

- Presenteer de resultaten in een PowerPoint via een webinar aan het gemeente- of stadspersoneel. Zo kunt u vlot meerdere personen bereiken en raken de resultaten verspreid.
- U kunt de resultaten ook verspreiden via interne communicatiekanalen zoals het intranet, de nieuwsbrief of een affiche aan het prikbord van de eetruimte (bijvoorbeeld via een infographic, aan de hand van een tabel of grafiek met een korte toelichting).
- Organiseer op het gemeentehuis een guerrilla-actie waarbij u collega's triggert om de resultaten te achterhalen.
- Of organiseer een denkdag met een groep collega's over de resultaten en over de acties die eraan gekoppeld kunnen worden. Leg die voorstellen voor aan het managementteam.
- Verwerk de resultaten van de bevestigingen en de vaststellingen in de omgevingsanalyse die u opstelt ter voorbereiding van het strategisch meerjarenplan.
- Leg de voorstellen voor in het debat met de beleidsmakers over het strategisch meerjarenplan.

Let op, bewaar de resultaten van de bevestiging steeds op een veilige plek en deel ze enkel met derden als dat binnen de doelstelling van de jeugdmonitor past én u kunt garanderen dat de privacy van de respondenten beschermd is!

Stuur dus niet zomaar de ruwe data, Excel- of pdf-rapporten door, maar verwerk ze in een geanoniseerd rapport, *infographics*, grafieken of presentatie waarbij het niet mogelijk is om de (groepen) bevestigde kinderen en tieners te identificeren of hun individuele antwoorden te achterhalen.

(Lees meer over de bescherming van persoonsgegevens in [hoofdstuk 2.3](#)).

De jeugdmonitor is **een strategisch instrument**. Zoals hierboven beschreven kunt u de jeugdmonitor inzetten als een leerinstrument op strategisch niveau. Hiermee bedoelen we dat bevragingen van de jeugdmonitor u een bredere kijk kunnen geven op de kind- en jeugdvriendelijkheid van uw gemeente of stad. Die informatie kan nadien helpen om samen met de diensten, beleidsmakers, partners, kinderen en jongeren na te denken over de toekomst van uw gemeente of stad, over hoe uw gemeente of stad nog kind- en jeugdvriendelijker kan worden en welke beleidsdoelstellingen, actieplannen, acties daartoe kunnen bijdragen.

Een lokaal bestuur kiest zelf wanneer en waarover het bij wie een bevraging organiseert. Dat kan gepland worden in de voorbereiding van het strategisch meerjarenplan of halverwege de lokale legislatuur. U heeft in dat proces een bijzondere rol: u bent gelegitimeerd voor het algemene belang, u heeft een bijzondere verantwoordelijkheid om de inspanningen van uw diensten en van maatschappelijke actoren te leiden om uw gemeente of stad nog kind- en jeugdvriendelijker te maken. De jeugdmonitor kan u daarbij ondersteuning bieden. We wensen u alle succes toe!



5. Meer weten?

Bezoek zeker ook de **website** van de jeugdmonitor: via <https://jeugdmonitor.vlaanderen.be>. U vindt er naast heel wat nuttige info en links ook de volgende **handleidingen** en documenten terug:

- Handleiding '**Praktische gids**': alle info over hoe u correct inlogt, bevragingen en groepen aanmaakt, bevragingen activeert, resultaten exporteert enzovoort.
- **Handleiding voor begeleiders**: nuttige tips om kinderen en tieners voor, tijdens en na de bevraging te begeleiden.
- **Vragenlijst kinderen en tieners**: een overzicht van de vragenlijst voor kinderen en tieners (beschikbaar in pdf- en Wordformaat).
- **Brief aan de ouders**: een (voorbeeld van) een brief waarmee u de ouders van de bevroegde kinderen en tieners kunt informeren.
- **Charter verwerking persoonsgegevens**: de regelgeving inzake de bescherming van natuurlijke personen bij de verwerking van persoonsgegevens, bij het online en trikt vertrouwelijke gebruik van de jeugdmonitor.

Hebt u na het lezen van de website en de handleidingen toch nog vragen? Of suggesties om deze online tool te verbeteren? Neem **contact** op via jeugdmonitor@vlaanderen.be.

6. Colofon

De jeugdmonitor en de handleiding werden ontwikkeld in opdracht van het Agentschap Binnenlands Bestuur en het Departement Cultuur, Jeugd en Media.

Hebt u na het lezen van de beschikbare handleidingen en informatie op de website een vraag over de jeugdmonitor of het gebruik ervan? Stuur een e-mail naar jeugdmonitor@vlaanderen.be.

Depotnummer

D/2023/3241/032

Auteurs

Kristof Gaublomme, Tieme Verlinde (Bataljong) en Ann Vanderhasselt
herwerking door Rembert Debergh

Eindredactie

Siel Moreels en Krista Van Santen

Verantwoordelijke uitgever

Luc Delrue
Secretaris-generaal
Departement Cultuur, Jeugd en Media
Arenbergstraat 9
1000 Brussel

Vormgeving

www.bloudruk.be