

SVR - PROFIELSCHETS 2008

RESOC. WESTHOEK



RESOC Westhoek

Kengetallen

Aantal inwoners (2007)	212.667 personen (Rijksregister)
Oppervlakte (2006)	118.724,8 ha (Kadaster)
Aantal huishoudens (2007)	88.439 huishoudens (Rijksregister)
Werkzaamheidsgraad (2006)	69,3% (SWE)
Werkgelegenheidsgraad (2006)	59,6% (15-64 jaar) of (2005) 36,6% (18-64 jaar) (SWE)
Werkloosheidsgraad (2007)	5,1%: (VDAB)

Demografie

Op 1 januari 2007 telde Resoc-Westhoek 212.667 inwoners. Sinds 1995 nam de bevolking licht, maar gestaag toe met een gemiddelde aangroei van 2,6% ten opzichte van 1995. Deze evolutie was het gevolg van een relatief groot positief *migratiesaldo* (gemiddeld +531 per jaar). De *natuurlijke aangroei* (geboorten-sterfte) is negatief in de periode 1995-2007 (gemiddeld -145 per jaar). De bevolkingsprognose voor 2025 voorziet in een zeer lichte aangroei met 0,44% in vergelijking met 2007, zeg maar een stabilisatie.

Zoals elders in het Vlaams Gewest, is ook in de Westhoek het aantal huishoudens sneller toegenomen dan het bewonersaantal. De regio volgde hierbij de trend van het Vlaams Gewest en de provincie West-Vlaanderen met een stijging van ongeveer 10% tussen 1997 en 2007. Het fenomeen van *gezinsverduunning* is in de Westhoek een feit. Zo is het aantal alleenstaanden in de Westhoek sterker dan gemiddeld

toegenomen. Het aantal alleenstaande mannen nam toe met 41,3% (5% meer dan in de provincie West-Vlaanderen en 10% meer dan in het Vlaams Gewest) en het aantal alleenstaande vrouwen met 25% (+3,5% t.o.v. West-Vlaanderen en +7% t.o.v. het Vlaams Gewest). Op 1 januari 2006 waren er ook 2.022 alleenstaande moeders en 415 alleenstaande vaders.

Het percentage *vreemdelingen* lag begin 2007 in de Westhoek beduidend lager dan in het Vlaams Gewest: 2,3% tegenover 5,4%. Ook het aantal nieuwkomers (2,9 per 1.000 inwoners in 2006) was er laag, zowel in vergelijking met de provincie West-Vlaanderen (3,8) als met het Vlaams Gewest (7,4).

In 2007 lag de *grijze druk* in de Westhoek (51,0%) al gevoelig boven het gemiddelde van het Vlaams Gewest (42,8%) en dit zal de komende jaren zo blijven (65,4% in 2020). Ook het aandeel 80-plussers in de groep van de 60-plussers (21,4% in 2007) nam grotere vormen aan. Deze interne vergrijzing zal volgens de prognose echter minder vlug toenemen dan in West-Vlaanderen en het Vlaams Gewest. Ook de *familiale zorgindex* scoorde hoger dan gemiddeld, maar ook hier wordt een iets tragere aangroei voorspeld.

De *groene druk* bedroeg 42,9% in 2007, wat hoger was dan gemiddeld. Volgens de prognose zal hij echter sterker afnemen, zodat hij in 2020 onder die van het Vlaams Gewest zal gaan. Ook de *doorstromingscoëfficiënt* volgt dezelfde tendens en evolueert van 94,1% in 2007 naar 68,3% in 2020.

Uit voorgaande is het niet verwonderlijk dat de *afhankelijkheidsratio* in de Westhoek relatief hoog was in 2007: 93,9%. Dit is 10% meer dan het Vlaams gemiddelde. Tegen 2020 zullen er zelfs al 4,6% meer jongeren + ouderen zijn dan actieven.

Welvaart en armoede

De Westhoek is een van de minst welvarende regio's binnen het Vlaams Gewest. Het *Bruto Binnenlands Product per inwoner* lag in 2006 met 22.786 Euro, op 80% van het gemiddelde van het Vlaams Gewest en het *beschikbaar inkomen per persoon*, met 14.839 Euro, op 91% van het gemiddelde.

Ook de *gemiddelde belastingsaangifte* op zich, als omgerekend per inwoner, lag een stuk lager dan gemiddeld. Bij de belastingsaangifte van 2006 (inkomen 2005) stonden 15 van de 18 gemeenten van de Westhoek in de lijst van de top-20 van gemeenten met het laagste gemiddeld fiscale inkomen per inwoner van de provincie West-Vlaanderen (uitzonderingen zijn Ieper, Koksijde en Nieuwpoort) en 8 van hen in de top-10 van zowel de provincie als van het Vlaams Gewest. Een vijfde van de belastingsaangiften lag onder de 10.000 Euro, of 1% meer dan in het Vlaams Gewest.

Er zijn in de Westhoek aanzienlijk meer titularissen met een *voorkeursregeling in de ziekteverzekering* (109 per 1.000 inwoners in 2006 tegenover 80 in het Vlaams Gewest). Toch scoort de Westhoek lager dan gemiddeld voor het aantal *leefloners* en het *aantal geboorten in een kansarm gezin*.

Economie

De economische prestaties van de Westhoek zijn eerder zwak. In de periode 1995-2005 nam het *BBP* er wel met 2,6%-punt meer toe dan in het Vlaams Gewest (+49,4 tegenover +46,8), maar de groei van de bruto toegevoegde waarde volgde die van het Vlaams Gewest (gemiddeld 2% per jaar), zodat er op dat gebied geen inhaalbeweging is gebeurd.

Niettegenstaande een grotere stijging (ongeveer 8% meer) sinds 1995, scoorde de *arbeidsproductiviteit* in de Westhoek in 2006 het laagst van alle Resoc-gebieden, namelijk 85,7% van het gemiddelde in het Vlaams Gewest. De West-Vlaamse arbeidsproductiviteit kwam uit op 89,4%. De *arbeidseenheidskost*, of het aandeel van het loon in de toegevoegde waarde, is met 49% veruit de laagste van het Vlaams Gewest (57%).

Typend voor de Westhoek is de nog relatief grote bijdrage van de primaire sector (landbouw en visserij) aan de bruto toegevoegde waarde die de streek creëert. In 2006 waren *landbouw en visserij* goed voor 4,9% van de economische meerwaarde, het hoogste cijfer binnen het Vlaams Gewest (1,8%). Met uitzondering van het Resoc-gebied Midden-West-Vlaanderen (3,4%) was dit meer als het dubbele van gelijk welke andere regio. In 1995 was de primaire sector nog goed voor 5,8%.

De *industrie* was met 18,9% van de bruto toegevoegde waarde in 2006 eerder matig aanwezig in vergelijking met de provincie West-Vlaanderen (23,0%) en het Vlaams Gewest (22,5%). Sinds 1995 leverde de industrie in de Westhoek echter slechts 1,8%-punt in, terwijl dit percentage voor West-Vlaanderen 4,2% bedroeg en voor het Vlaams Gewest 5,3%. De *bouwsector* bleef stabiel op een inbreng van 7,8%, wat zowel in 1995 als 2005 meer was dan in de provincie en vooral dan in het gewest. De *tertiaire sector* scoorde lager dan gemiddeld, wat uitsluitend te maken had met de minder ontwikkelde sector van handel, horeca, vervoer en communicatiediensten (19,0% inbreng tegenover 20,7% voor de provincie en 23,9% voor het gewest), terwijl de zakelijke en financiële diensten met 26,6% bijdrage dezelfde score haalden als die van het gewest en een lichtjes hogere dan West-Vlaanderen (25,1%). Tussen 1995 en 2006 bleef de bijdrage van handel, horeca, vervoer en communicatiediensten stabiel, maar steeg die van de zakelijke en financiële diensten met 3,6%. Het gemiddelde van het Vlaams Gewest steeg respectievelijk met 1,2% en 4,1%. De *quartaire sector* haalde 22,8% van de bruto toegevoegde waarde in 2006 en scoorde daarmee 1,1%-punt boven het gemiddelde van West-Vlaanderen en 2,7% boven dat van het Vlaams Gewest. Sinds 1995 zakte de *quartaire sector* met 1,0%, te wijten aan de lagere inbreng van de (semi-)publieke diensten (-1,5%), terwijl deze sector licht vooruitging zowel in de provincie als het gewest. Als 1995 vergeleken wordt met 2006 kan vastgesteld worden dat de achteruitgang in de primaire sector (-0,9%), de industrie (-1,8%) en de (semi-) openbare diensten (-1,5%) volledig werd overgenomen door de zakelijke en financiële diensten (+3,6%).

De totaal gecreëerde *werkgelegenheid* in 2006 in Resoc-Westhoek zou aan 59,6% van de eigen beroepsbevolking van 15-64 jaar werk hebben kunnen geven. Dit was zeker geen slechte score, gezien dit cijfer zich dicht bij het gemiddelde van het Vlaams Gewest (61,3%) situeerde, maar in vergelijking met de provincie West-Vlaanderen was dit 6,3% minder. Afgezet tegen een beroepsbevolking van 18-64 jaar leverde 2005 een werkgelegenheidsgraad op voor de Westhoek van 63,3%, met vergelijkbare verschillen met gewest en provincie.

Volgens het INR werden tussen 1995 en 2006 in de regio 5.727 nieuwe jobs gecreëerd en steeg de werkgelegenheidsgraad met 4,2%-punt. In West-Vlaanderen nam hij toe met 4,7%-punt en in het Vlaams Gewest met 6,4%-punt. Deze nieuwe werkgelegenheid werd uitsluitend bij de loontrekkende gerealiseerd met een aangroei met 7.522 extra personen. Slechter verging het de *zelfstandige werkgelegenheid*. Daar gingen 1.795 banen verloren, of een daling met 7,9%-punt, de grootste daling van alle Resoc's, zowel in absolute aantallen als in procenten. In het Vlaams Gewest was er nog een lichte toename met +0,5%-punt, maar ook in geheel West-Vlaanderen was een daling te zien van -3,0%.

De verdeling van de loontrekkende tewerkstelling stemde grotendeels overeen met het belang van de economische sectoren. De landbouw en visserij leverden in 2006 1,2% van de contractuele jobs, de industrie 21,6%, de bouw 7,5%, de handel, horeca, vervoer en communicatie 20,9%, de zakelijke en financiële diensten 9,2%, de (semi-)publieke dienstverlening 19,2% en de overige diensten 20,4%. Enkel in de landbouw en de industrie gingen in die periode 1995-2006 een beperkt aantal jobs verloren, namelijk 18 en 280. Alle andere sectoren creëerden bijkomende banen. De 'overige' diensten waren goed voor 3.007 extra tewerkstellingen, de zakelijke en financiële diensten voor 1.622, de handel, horeca, vervoer en communicatie voor 1.537 en de (semi-)openbare diensten voor 611. Uiteindelijk waren de verschuivingen tussen de sectoren onderling niet zo groot. Grosso modo gingen de 3,2% minder jobs in de industrie allemaal naar de 'overige' diensten en de rest van het verlies naar de zakelijke en financiële diensten (+1,9%-punt).

In 1995 werd 5,0% van de bezoldigde tewerkstelling gerealiseerd in de eerder *hoogtechnologische industrie*. In 2006 was dit opgelopen tot 5,6%. Dit was weliswaar minder dan de 6,0% in de provincie West-Vlaanderen en de 7,1% in het Vlaams Gewest. Maar bij beide laatste was, in tegenstelling tot de Westhoek, een dalende trend merkbaar tussen 1995 en 2006.

De *private investeringen*, afgezet tegen het BBP, waren in relatieve termen na die van Resoc-Oostende de hoogste van alle Resoc-gebieden, en dit gedurende de ganse periode 1995-2005. De Westhoek haalde een gemiddelde van 26,2% per jaar. In de provincie West-Vlaanderen was dit 23,6% en in het Vlaams Gewest 22,3%. Een hoge investeringsratio biedt perspectieven voor een verbetering van de welvaart in de toekomst.

De *omvang van de ondernemingen* in Resoc-Westhoek volgt in grote lijnen die van de provincie en van het Vlaams Gewest, met een neiging naar iets kleinere bedrijven.

Het verschil tussen de gemiddelde *oprichtingsratio* van bedrijven en de gemiddelde *uittredingsratio* bedroeg in de Westhoek in de periode 1999-2006 +0,2%, terwijl de gemiddelde netto aangroei voor de provincie West-Vlaanderen 0,4% en voor het Vlaams Gewest 0,7% bedroeg. Samen met Resoc-gebied Midden-West-Vlaanderen was de turbulentie van de bedrijven (als indicator van de vernieuwing van het economisch

weefsel) in de Westhoek de laagste van alle Resoc's: ze bedroeg 11,5% gemiddeld per jaar in de periode 1998-2005 tegenover 14,2% voor het Vlaams Gewest.

Zoals zowat overal in het Vlaams Gewest, zijn de beschikbare *industriegronden* ook in Resoc-Westhoek grotendeels bezet. Eind 2007 waren er nog slechts 2,3 ha direct beschikbaar voor bedrijfsterreinen.

Arbeidsmarkt

62.3% van de bevolking in de Westhoek behoorde in 2006 tot de beroepsactieve groep van 15 tot 64 jaar. Dit was na Resoc-Oostende (62,1%) de laagste score binnen het Vlaams Gewest. In de provincie West-Vlaanderen zowel als in het Vlaams Gewest was dit percentage op hetzelfde moment 64,4%. Van deze *potentieel beroepsactieve bevolking* was 65,6% werkzaam, hetzij 72,0% van de mannelijke beroepsbevolking en 59% van de vrouwelijke. Om te voldoen aan de Lissabonnormen inzake tewerkstelling zou het globaal percentage op 70% moeten liggen en dat voor de vrouwen op 60%. Deze *werkzaamheidsgraad* lag 1,0%-punt onder die van de provincie, maar 0,5% boven die van het gewest. Van de 55-64 jarigen was in 2006 38,2% aan het werk, een vergelijkbaar percentage als in West-Vlaanderen en 1%-punt meer dan in het Vlaams Gewest. Hier ligt de Lissabonnorm op 50%.

De gemiddelde jaarlijkse *werkloosheidsgraad* (NWWZ) bedroeg in 2007 5,13% hetzij 3,96% bij de mannen en 6,60% bij de vrouwen. Dit percentage was vergelijkbaar met dat van de provincie West-Vlaanderen (5,18%), maar lag 1,25%-punt lager dan in het Vlaams Gewest. In juni 2008 werd door de VDAB een werkloosheidsgraad opgetekend van 4,42%, hetzij 3,44% bij de mannen en 5,63% bij de vrouwen. In vergelijking met het gemiddelde van 2005, waren er in 2007 24,6% werklozen (NWWZ) minder.

Net zoals in het Vlaams Gewest en in de provincie West-Vlaanderen trad tegenover 2005 in de Westhoek een daling op van het aandeel schoolverlaters (-31,0%), -25 jarigen (-32,4%) en degenen met een werkloosheidsduur van minder dan een jaar (-34,2%) en van 1 tot 2 jaar (-35,2%). Anderzijds is er een omgekeerde tendens met een stijging van het aantal oudere werklozen (50 jaar en ouder) met +11,4% en

langdurig werklozen met +15,3%, dit terwijl er globaal 24,6% minder werklozen werden geteld. Eigen aan de streek was de opvallende daling van het aantal arbeidsgehandicapten met 13,6%, daar waar in het Vlaams Gewest een daling van slechts 1,0% werd gerealiseerd.

In de loop van 2007 was 56,7% van de werkzoekenden een vrouw. Tussen 2005 en 2007 daalde hun werkloosheidsgraad vlugger dan die van de mannen. Het aantal laaggeschoolde werkzoekenden bedroeg 56,5% tegenover 51,8% binnen het Vlaams Gewest. De langdurige werkloosheid (31,9%) lag op het niveau van zowel de provincie West-Vlaanderen als van het Vlaams Gewest. Het aantal werklozen met een niet-EU nationaliteit bedroeg in de Westhoek 2,9% van alle werklozen tegenover 8,3% in het Vlaams Gewest. Hoewel feller gedaald tussen 2005 en 2007 scoorde de Westhoek met 17,6% arbeidsgehandicapten toch nog boven het relatieve aantal van het Vlaams Gewest (15,3%).

In 2007 telde de Westhoek 1.241 openstaande *vacatures*. Tot 2004 fluctueerde hun geïndexeerde evolutie gevoelig boven dat van de provincie en het gewest. Sindsdien werden ze ofwel vlugger ingevuld dan in de rest van West-Vlaanderen of Vlaanderen, ofwel werden er minder aangeboden.

Ruimtelijk

Het Resoc-gebied Westhoek is de dunst bevolkte regio van alle Resoc-gebieden. Er werden in 2007 179,1 *inwoners per km²* geteld. Het Vlaams gemiddelde lag toen 2,5 maal hoger en dat van de provincie West-Vlaanderen 2,0 maal. Slechts 9,9% van de totale oppervlakte van 118.724,8 ha was *bebouwd* in 2006, veruit het minst van alle Resoc's. In West-Vlaanderen bedroeg dit percentage 15,6% en in het Vlaams Gewest 17,5%.

De gemiddelde *verkoopprijs van bouwgronden* bedroeg 138 Euro per m² in 2006. Tot 2005 was hij lichtjes goedkoper dan in West-Vlaanderen en in het Vlaams Gewest. Vanaf 2003 werd een inhaalbeweging ingezet, wat resulteerde in een iets duurdere grond in 2006.

Een *kleine of middelgrote woning* verwerven in 2005 was in de Westhoek relatief gunstig: de prijs lag 25% lager dan in het Vlaams Gewest en 14% lager dan in West-Vlaanderen. Het groeiritme tussen 1995 en 2005 verliep bovendien een stuk trager dan in de rest van West-Vlaanderen

en het Vlaams Gewest. Ook *grote woningen* waren in 2005 nog goedkoper dan in West-Vlaanderen of in het Vlaams Gewest in zijn geheel. Tussen 1995 en 2000 was dit nog meer uitgesproken, maar sindsdien steeg de prijs er sneller, zodat een inhaalbeweging werd ingezet. De prijs van een *appartement* was in 2005 vergelijkbaar met die in West-Vlaanderen, maar lag een stuk boven de gemiddelde prijs van het Vlaams Gewest. De prijs voor een appartement kende tussen 1995 en 2005 overal een hoge vlucht, maar zeker in de Westhoek: voor elke 100 Euro in 1995 betaalde men er 447 in 2005, tegenover 342 in West-Vlaanderen en 299 in het Vlaams Gewest.

Binnen het gehele woningpatrimonium waren er in 2006 slechts 3,2% *sociale woningen* voorzien, wat 2,9%-punt minder is dan in West-Vlaanderen en 2,6%-punt minder dan in het Vlaams Gewest. De groeicijfers tussen 2002 en 2006 toonden geen substantiële vooruitgang. Het groeiritme van het aantal *bouwvergunningen* voor alle soorten nieuwbouw lag in de periode 1996-2006 steeds gevoelig boven dat van zowel de provincie West-Vlaanderen als het Vlaams Gewest. Wat de evolutie betreft van vergunningen voor renovatiewerken, was er in dezelfde periode een omgekeerde tendens merkbaar.

Milieu en energie

De Westhoek heeft zeer weinig *verontreinigde grond*. Slechts 0,8% van de totale oppervlakte was vervuild in 2006. In de provincie West-Vlaanderen liep dit op tot 2,0% en in het Vlaams Gewest tot 3,2%.

De *rioleringsgraad* lag in hetzelfde jaar op 75,8%. In de provincie West-Vlaanderen (84,2%) en in het Vlaams Gewest (86,5%) waren toen heel wat meer woningen aangesloten op het rioleringsnet.

In 2000 werd 50,5% van het afvalwater in de Westhoek gezuiverd, wat iets minder was dan gemiddeld in West-Vlaanderen en het Vlaams Gewest. Sindsdien verliep het groeiritme er iets trager, zodat de achterstand in 2006 nog een stuk groter geworden was: 60,8% tegenover respectievelijk 65,1% en 64,7%.

In 2000 produceerde de Westhoek 33% meer *huishoudelijk afval per inwoner* dan in 1995. De stijging in West-Vlaanderen en het Vlaams Gewest bedroeg toen 14%. Vanaf 2001 tot 2006 daalde het volume met 11,1% tegenover 'slechts' 2,8% in de provincie en 4,8% in het Vlaams Gewest. Er werden ook in de Westhoek forse inspanningen geleverd inzake selectieve inzameling van huisvuil. Waar in 1995 30,7% selectief werd ingezameld steeg dit naar 68,8% in 2006. Deze percentages waren vergelijkbaar met die van West-Vlaanderen, maar lagen iets onder die van het Vlaams Gewest. Dit alles resulteerde in een afname van het restafval van 317 kg per inwoner in 1995 naar 170 kg in 2006. Voor de provincie waren deze volumes respectievelijk 347 kg en 181 kg en voor het Vlaams Gewest 325 kg en 154 kg.

In april 2007 werd het *aandeel groene stroom* in het huishoudelijk verbruik voor de Westhoek geraamd op 3,7%. West-Vlaanderen realiseerde 12,8% en het Vlaams Gewest 8,0%.

Voorzieningen

Onderwijs

Resoc-Westhoek kan niet echt een onderwijsregio worden genoemd. Weliswaar volgde in 2007 een kleine fractie meer kinderen het basisonderwijs dan er kinderen van die leeftijd in de regio woonden. Maar met het middelbaar onderwijs was het anders gesteld. Maar 91,1% van de jongeren uit de streek volgde het middelbaar onderwijs in eigen streek, terwijl dit 102,5% was in West-Vlaanderen als geheel en 97,5% in het Vlaams Gewest. Vooral jongens gingen elders middelbaar onderwijs volgen. Hoger onderwijs werd tussen 2000 en 2007 helemaal niet aangeboden.

De *schoolse vertraging* lag met 14,0% in 2007 in het lager onderwijs lichtjes lager (14,9%), maar met 25,2% in het middelbaar onderwijs een heel stuk lager dan in het Vlaams Gewest (31,2%). De gegevens van de provincie West-Vlaanderen lagen in de lijn van die van de Westhoek.

Welzijn

De provincie West-Vlaanderen staat er voor bekend goed te scoren met haar aanbod aan *residentiële voorzieningen binnen de welzijnssector*. Binnen het Resoc-gebied Westhoek was dit echter enkel merkbaar bij het aanbod aan plaatsen in *rusthuizen*. In 2007 was 82,6% van de geprogrammeerde plaatsen ingevuld, tegenover 84,0% in West-Vlaanderen en 79,3% in het Vlaams Gewest. De invulling van de programmatie van *serviceflats* bedroeg 'slechts' 33,5% in 2007, wat 12,1%-punt minder was dan in de provincie en 6,8%-punt minder dan in het gewest. In de *kinderopvang* (34,1 per 100 kinderen jonger dan drie jaar) telde men 1%-punt meer plaatsen in 2007 dan in het Vlaams Gewest, maar 5,1%-punt minder dan in West-Vlaanderen.

Cultuur

Het percentage van de bevolking van de Westhoek dat boeken ontleende uit een *bibliotheek* ging in stijgende lijn tussen 2001 en 2005. In 2005 werden er 29,7% ontleeners geteld, wat een goede 2%-punt meer was dan het gemiddelde van de provincie en 3%-punt meer dan dat van het gewest.

Binnen Resoc-Westhoek werden over de jaren 2003-2004 relatief weinig *podiumvoorstellingen* georganiseerd: gemiddeld 2,0 per 1.000 inwoners, tegenover 3,0 in West-Vlaanderen en 3,5 in het Vlaams Gewest.

Toerisme

Het aantal toeristische *overnachtingen* ging tijdens de periode 2001-2006 in Resoc-Westhoek in dalende lijn (-9,7%). Ook in de provincie West-Vlaanderen werd een achteruitgang genoteerd, zij het minder uitgesproken (-4,8%). In het Vlaams Gewest was er een lichte stijging (+1,2%). Deze achteruitgang was uitsluitend te wijten aan het gedaalde aantal overnachtingen van Belgen (-14,6%). De groep Belgen bleef in 2006 nog wel 75% uitmaken van alle verblijfstoeristen, tegenover 79,5% in 2001. Toch realiseerde de regio het tweede beste resultaat (na Resoc-Oostende) met 10,9 overnachtingen per inwoner in 2006. De provincie West-Vlaanderen kwam uit op 6,7 en het Vlaams Gewest op 2,8.

Alle toeristische aankomsten ingerekend, verbleef een bezoeker gemiddeld 3,5 dagen ter plaatse, wat na Resoc-Limburg (3,7 dagen) en Resoc-Kempen (3,6 dagen) het beste aantal was van alle Resoc's, juist voor Resoc-Oostende (3,4 dagen).

Veiligheid en mobiliteit

De Westhoek is een relatief veilige regio. Zo worden er tussen 2000 en 2006 veel minder *diefstallen en afpersingen* geregistreerd dan in de provincie West-Vlaanderen en in het Vlaams Gewest. Ook waren er minder *misdrijven tegen de lichamelijke integriteit* als gemiddeld. De *gewelddadige misdrijven betreft tegen eigendommen* scoorde gemiddeld.

Tussen 1995 en 2005 telde Resoc-Westhoek steeds meer *personenwagens per inwoner* dan het Vlaams Gewest en veel meer dan de provincie West-Vlaanderen. Het aantal bleek in 2006 plots tot dat van de provincie te zijn gedaald en daardoor een stuk onder dat van het gewest te zijn gevallen. Het aantal *afgelegde kilometers* binnen de regio was tussen 2000 en 2005 toegenomen met 11,3% tegenover 7,2% in de provincie West-Vlaanderen en 5,4% in het Vlaams Gewest. Vooral het plaatselijk verkeer op de gemeentewegen nam forser toe (+23,2%) dan gemiddeld.

Wat de verkeersveiligheid betreft is er over het aantal *ongevallen* dat zich voordoet in de Westhoek geen apart verhaal te vertellen. Alhoewel het nogal fluctueerde over de jaren 1995-2006 heen, volgde de evolutie van de verkeersveiligheid in grote lijnen zowel deze van de provincie als van het Vlaams Gewest. Hetzelfde kan gezegd worden over de veiligheid van de fietsers in het gebied.

Sterktes en zwaktes

Sterke punten +	Zwakke punten +
Belangrijke primaire en secundaire sector	Laag beschikbaar inkomen per inwoner, lage bedragen voor belastingaangiften
Hoge werkgelegenheidsgraad	Tragere stijging BBP en bruto toegevoegde waarde dan gemiddeld
Stabiele BTW en tewerkstelling in landbouw-visserij en in bouwsector	Veel werkgelegenheid in de (eerder laag-)technologische industrie
Hoge investeringsratio	Arbeidsproductiviteit eerder laag
Relatief hoge werkzaamheidsgraad	minder ontwikkelde sector van handel, horeca, vervoer en communicatiediensten
Iets lagere werkloosheidsgraad	Trage(re) vernieuwing van het economisch weefsel
Lage arbeidseenheidskost	Veel oudere en laaggeschoolden bij niet werkende werkzoekenden
Goedkope(re) bouwgronden, woningen en flats maar snelle inhaalbeweging	Hoge bezettingsgraad van industrieterreinen
Sterk uitgebouwde residentiële welzijnsvoorzieningen	Daling aantal toeristische overnachtingen
Veilige omgeving	Zwakke onderwijsregio op gebied van middelbaar en hoger onderwijs
	Lage rioleringsgraad en zuiveringsgraad van afvalwater
	Weinig groene stroom in huishoudelijk verbruik

Bevolking



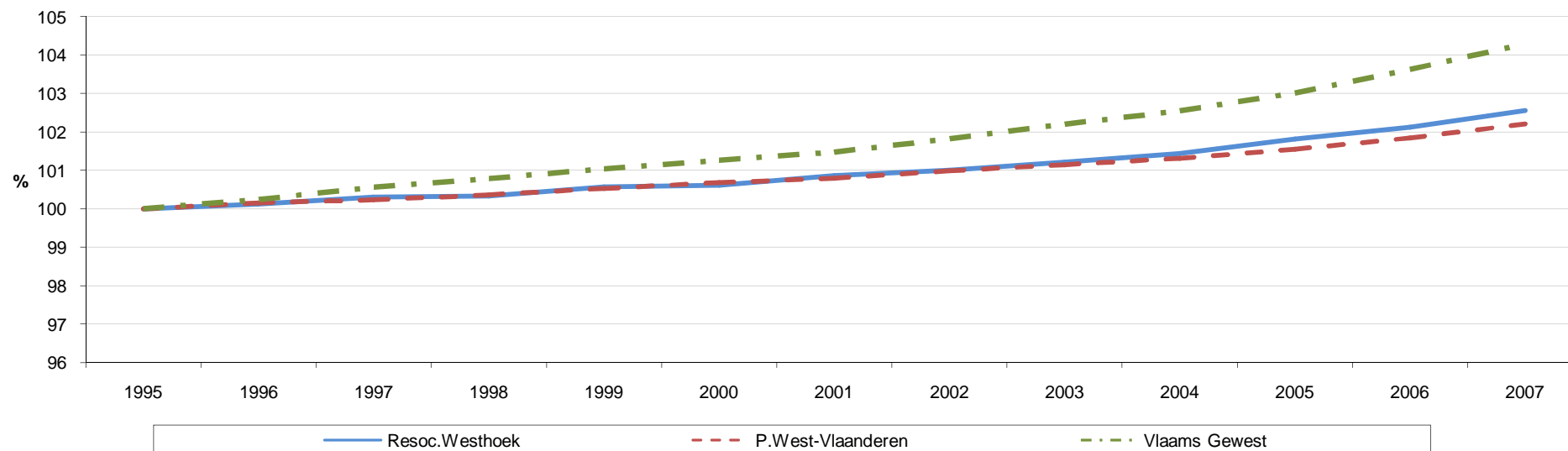
Evolutie totale bevolking van 1995 tot 2007 + raming 2025

bron : Algemene Directie Statistiek, bewerking SVR

	1995	1996	1997	1998	1999	2000	2001	2002	2003	2004	2005	2006	2007	2025
Resoc.Westhoek	207.362	207.612	207.987	208.060	208.551	208.641	209.153	209.438	209.890	210.352	211.135	211.777	212.667	213.612
Netto aangroei		250	375	73	491	90	512	285	452	462	783	642	890	

Groeipercentage (1995=100)

	1995	1996	1997	1998	1999	2000	2001	2002	2003	2004	2005	2006	2007
Resoc.Westhoek	100,0	100,1	100,3	100,3	100,6	100,6	100,9	101,0	101,2	101,4	101,8	102,1	102,6
P.West-Vlaanderen	100,0	100,2	100,2	100,4	100,5	100,7	100,8	101,0	101,1	101,3	101,5	101,8	102,2
Vlaams Gewest	100,0	100,2	100,6	100,8	101,0	101,3	101,5	101,8	102,2	102,6	103,0	103,6	104,3



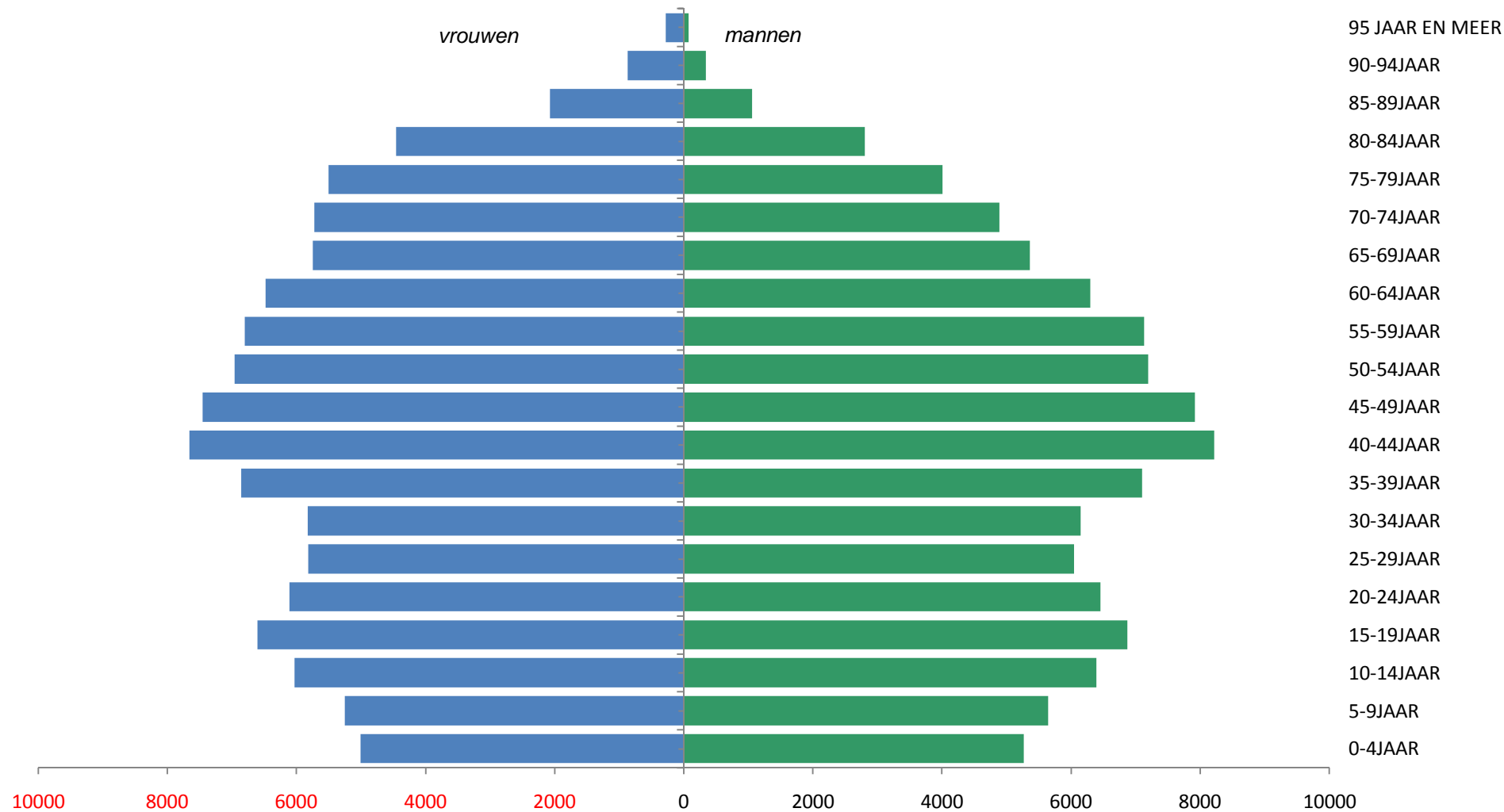
Resoc.Westhoek	1995	1996	1997	1998	1999	2000	2001	2002	2003	2004	2005	2006
Natuurlijke accres	114	-6	-51	-16	-213	-77	-218	-376	-431	-176	-256	-39
Migratiesaldo	210	365	92	478	273	590	428	756	830	872	719	755

Bevolking



Leeftijdspiramide (toestand op 1-1-2007)

bron : Algemene Directie Statistiek, bewerking SVR



Bevolking



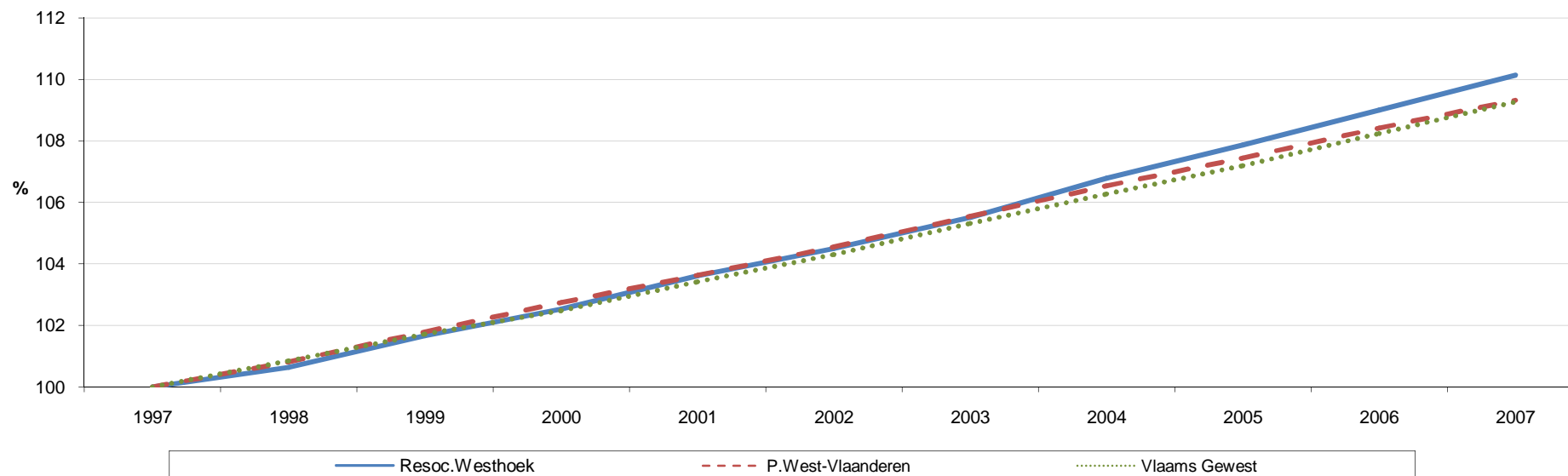
Evolutie huishoudens van 1997 tot 2007

bron : Algemene Directie Statistiek, bewerking SVR

	1997	1998	1999	2000	2001	2002	2003	2004	2005	2006	2007
Resoc.Westhoek	80.298	80.811	81.639	82.331	83.200	83.909	84.726	85.749	86.615	87.522	88.439

Groeipercentage (1997=100)

	1997	1998	1999	2000	2001	2002	2003	2004	2005	2006	2007
Resoc.Westhoek	100,0	100,6	101,7	102,5	103,6	104,5	105,5	106,8	107,9	109,0	110,1
P.West-Vlaanderen	100,0	100,8	101,8	102,7	103,6	104,6	105,5	106,5	107,4	108,4	109,3
Vlaams Gewest	100,0	100,9	101,7	102,5	103,4	104,3	105,3	106,3	107,2	108,2	109,3



Bevolking



Evolutie alleenstaande (mannen en vrouwen) van 1997 tot 2007

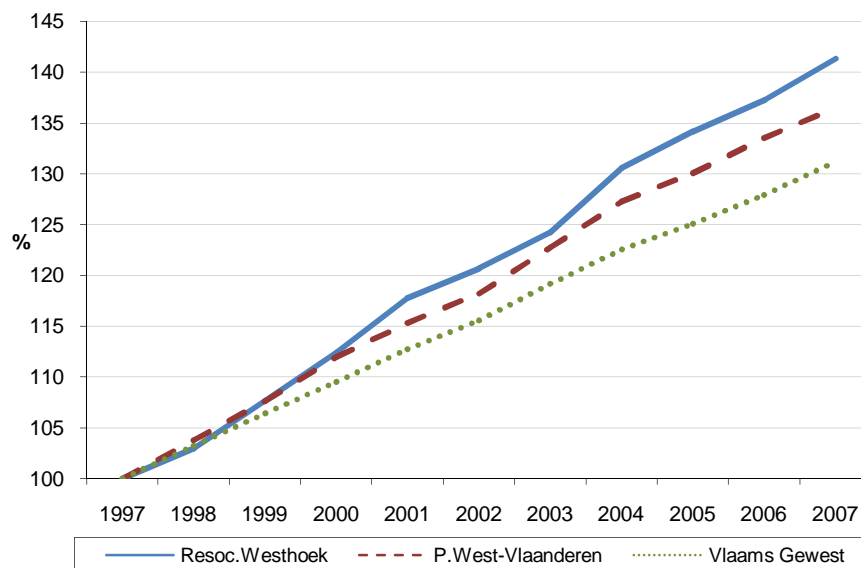
bron : Algemene Directie Statistiek, bewerking SVR

Resoc.Westhoek	1997	1998	1999	2000	2001	2002	2003	2004	2005	2006	2007
Mannen	8.204	8.447	8.833	9.222	9.663	9.898	10.191	10.712	11.006	11.256	11.596
Vrouwen	11.166	11.325	11.646	11.919	12.255	12.512	12.843	13.176	13.441	13.703	13.960

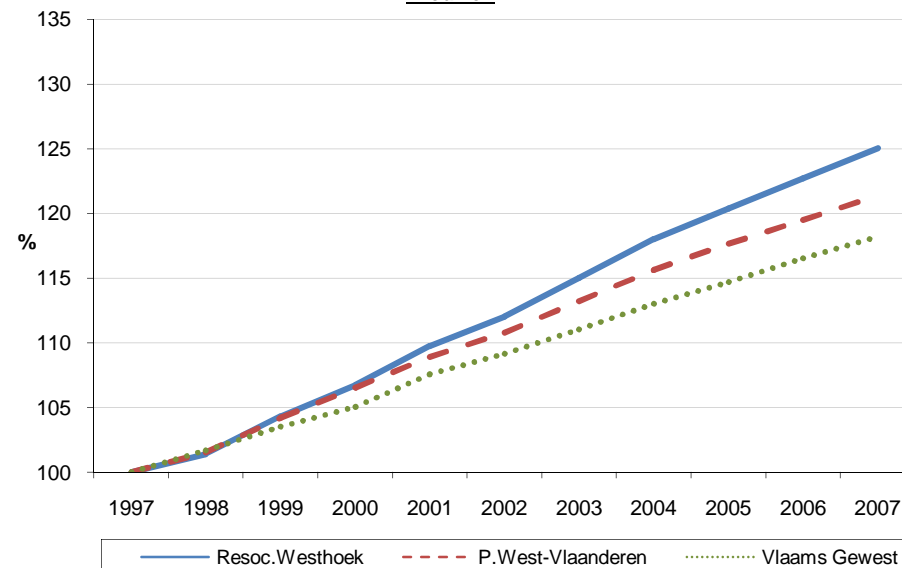
Groeipercentage (1997=100)

	1997	1998	1999	2000	2001	2002	2003	2004	2005	2006	2007
Mannen											
Resoc.Westhoek	100,0	103,0	107,7	112,4	117,8	120,6	124,2	130,6	134,2	137,2	141,3
P.West-Vlaanderen	100,0	103,8	107,6	112,0	115,3	118,2	122,7	127,3	130,1	133,5	136,5
Vlaams Gewest	100,0	103,2	106,4	109,5	112,7	115,6	119,1	122,6	125,1	127,9	131,2
Vrouwen											
Resoc.Westhoek	100,0	101,4	104,3	106,7	109,8	112,1	115,0	118,0	120,4	122,7	125,0
P.West-Vlaanderen	100,0	101,6	104,2	106,6	108,9	110,8	113,2	115,7	117,7	119,5	121,4
Vlaams Gewest	100,0	101,7	103,5	105,1	107,6	109,1	111,1	113,0	114,7	116,5	118,2

Mannen



Vrouwen



Bevolking



Aantal alleenstaande moeders met kinderen (max. 5 kinderen)

(kinderen = eigen kinderen, stiefkinderen en niet aanverwante kinderen, leeftijd jonger dan 18 jaar)

(ouders = referentiepersoon ouder dan 15 jaar en echtgeno(o)t(e) van de referentiepersoon ouder dan 15 jaar)

bron : Algemene Directie Statistiek, bewerking SVR

	1997	1998	1999	2000	2001	2002	2003	2004	2005	2006
Resoc.Westhoek	1.488	1.483	1.531	1.622	1.722	1.823	1.848	1.937	1.938	2.022

Groeipercentage (1997=100)

	1997	1998	1999	2000	2001	2002	2003	2004	2005	2006
Resoc.Westhoek	100,0	99,7	102,9	109,0	115,7	122,5	124,2	130,2	130,2	135,9
P.West-Vlaanderen	100,0	104,0	106,2	111,7	114,3	118,2	123,3	126,7	128,5	131,8
Vlaams Gewest	100,0	104,3	107,6	111,3	113,4	116,8	120,9	125,8	128,4	130,6

Aantal alleenstaande vaders met kinderen (max. 5 kinderen)

(kinderen = eigen kinderen, stiefkinderen en niet aanverwante kinderen, leeftijd jonger dan 18 jaar)

(ouders = referentiepersoon ouder dan 15 jaar en echtgeno(o)t(e) van de referentiepersoon ouder dan 15 jaar)

bron : Algemene Directie Statistiek, bewerking SVR

	1997	1998	1999	2000	2001	2002	2003	2004	2005	2006
Resoc.Westhoek	293	300	325	324	307	332	332	385	407	415

Groeipercentage (1997=100)

	1997	1998	1999	2000	2001	2002	2003	2004	2005	2006
Resoc.Westhoek	100,0	102,4	110,9	110,6	104,8	113,3	113,3	131,4	138,9	141,6
P.West-Vlaanderen	100,0	105,2	103,0	106,6	114,3	123,5	128,3	135,3	138,5	145,6
Vlaams Gewest	100,0	101,8	103,4	104,9	108,1	112,2	111,5	117,8	122,4	129,1



Afhankelijkheidsratio voor 2007 en prognoses voor 2010 en 2020

bron : Algemene Directie Statistiek, bewerking SVR

	2007	2010	2020
Resoc.Westhoek	93,9	95,0	104,6
P.West-Vlaanderen	90,0	91,7	102,3
Vlaams Gewest	83,4	85,4	96,7

Doorstromingscoëfficiënt voor 2007 en prognoses voor 2010 en 2020

bron : Algemene Directie Statistiek, bewerking SVR

	2007	2010	2020
Resoc.Westhoek	94,1	86,9	68,3
P.West-Vlaanderen	91,0	84,2	68,2
Vlaams Gewest	92,4	85,1	71,7

Familiale zorgindex voor 2007 en prognoses voor 2010 en 2020

bron : Algemene Directie Statistiek, bewerking SVR

	2007	2010	2020
Resoc.Westhoek	42,6	44,2	49,9
P.West-Vlaanderen	39,1	40,8	48,6
Vlaams Gewest	33,9	35,7	42,4

Grijze druk voor 2007 en prognoses voor 2010 en 2020

bron : Algemene Directie Statistiek, bewerking SVR

	2007	2010	2020
Resoc.Westhoek	51,0	54,0	65,4
P.West-Vlaanderen	49,0	51,7	63,3
Vlaams Gewest	42,8	45,5	56,6

Groene druk voor 2007 en prognoses voor 2010 en 2020

bron : Algemene Directie Statistiek, bewerking SVR

	2007	2010	2020
Resoc.Westhoek	42,9	41,0	39,3
P.West-Vlaanderen	41,0	40,0	39,0
Vlaams Gewest	40,6	39,9	40,1

Interne vergrijzing voor 2007 en prognoses voor 2010 en 2020

bron : Algemene Directie Statistiek, bewerking SVR

	2007	2010	2020
Resoc.Westhoek	21,4	21,9	22,9
P.West-Vlaanderen	20,2	20,9	23,0
Vlaams Gewest	19,4	20,4	21,9

Groei (2007=100)

	2007	2010	2020
Resoc.Westhoek	100,0	101,1	111,4
P.West-Vlaanderen	100,0	101,9	113,7
Vlaams Gewest	100,0	102,4	116,0

Groei (2007=100)

	2007	2010	2020
Resoc.Westhoek	100,0	92,3	72,6
P.West-Vlaanderen	100,0	92,5	75,0
Vlaams Gewest	100,0	92,1	77,6

Groei (2007=100)

	2007	2010	2020
Resoc.Westhoek	100,0	103,9	117,3
P.West-Vlaanderen	100,0	104,2	124,2
Vlaams Gewest	100,0	105,3	125,1

Groei (2007=100)

	2007	2010	2020
Resoc.Westhoek	100,0	105,8	128,1
P.West-Vlaanderen	100,0	105,6	129,2
Vlaams Gewest	100,0	106,3	132,3

Groei (2007=100)

	2007	2010	2020
Resoc.Westhoek	100,0	95,6	91,5
P.West-Vlaanderen	100,0	97,5	95,1
Vlaams Gewest	100,0	98,3	98,7

Groei (2007=100)

	2007	2010	2020
Resoc.Westhoek	100,0	102,8	107,0
P.West-Vlaanderen	100,0	103,7	114,0
Vlaams Gewest	100,0	104,9	112,6

Diversiteit



Aantal nieuwkomers per 1000 inwoners van 2004 tot 2006

bron : MVG - Adm. Gezin en Maatschappelijk Welzijn, bewerking SVR

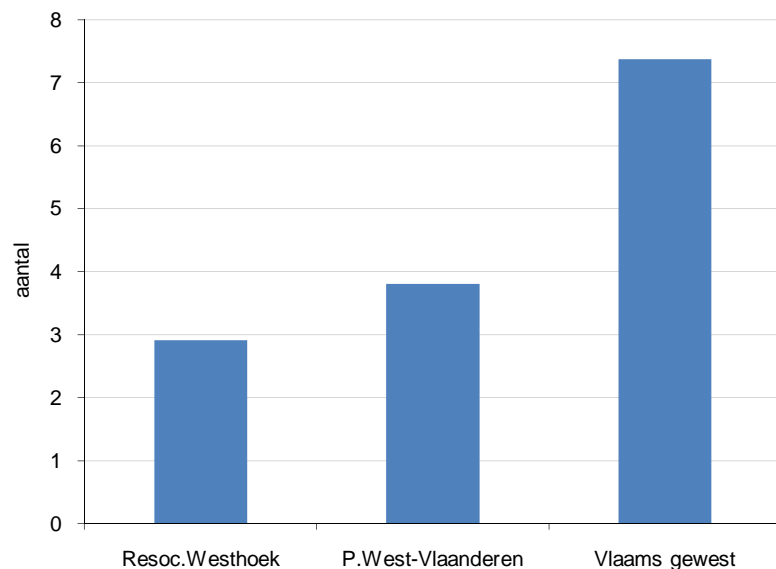
	2004	2005	2006
Resoc.Westhoek	2,7	2,8	2,9
P.West-Vlaanderen	3,4	3,4	3,8
Vlaams gewesl	6,7	6,7	7,4

Aandeel vreemdelingen van 1995 tot 2007

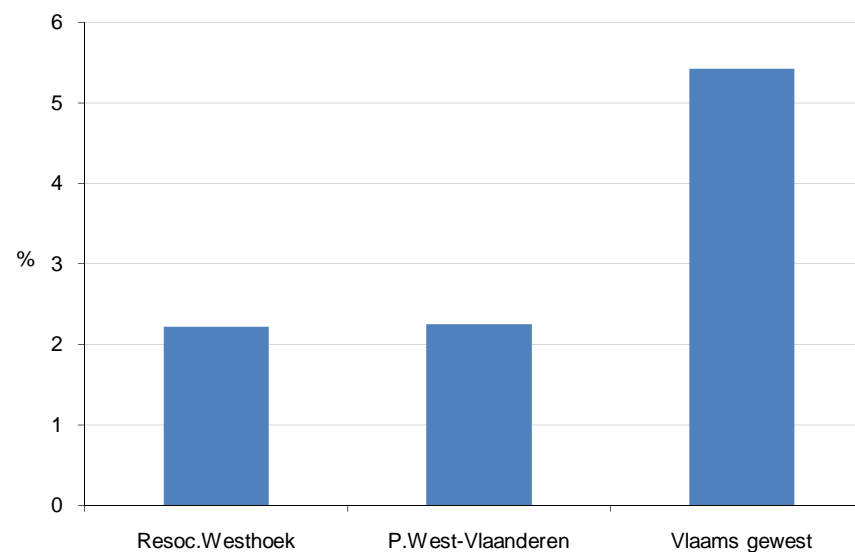
bron : Algemene Directie Statistiek, bewerking SVR

	1995	1996	1997	1998	1999	2000	2001	2002	2003	2004	2005	2006	2007
Resoc.Westhoek	1,8	1,7	1,7	1,8	1,8	1,9	1,9	1,9	1,9	2,0	2,1	2,1	2,2
P.West-Vlaanderen	1,6	1,6	1,6	1,7	1,7	1,8	1,7	1,8	1,8	1,9	2,0	2,1	2,3
Vlaams gewesl	4,8	4,8	4,9	4,9	4,9	4,9	4,7	4,6	4,7	4,8	4,9	5,2	5,4

Aantal nieuwkomers per 1000 inwoners (2006)



Aandeel vreemdelingen (2007)



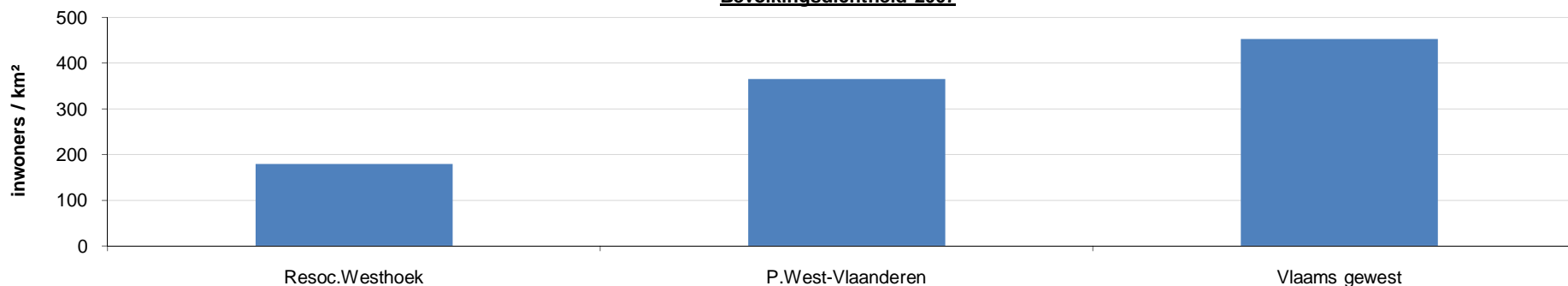


Bevolkingsdichtheid van 1995 tot 2007

bron : Kadaster, bewerking SVR

	1995	1996	1997	1998	1999	2000	2001	2002	2003	2004	2005	2006	2007
Resoc.Westhoek	174,7	174,9	175,2	175,2	175,7	175,7	176,2	176,4	176,8	177,2	177,8	178,4	179,1
P.West-Vlaanderen	356,6	357,1	357,4	357,8	358,5	359,0	359,4	360,1	360,6	361,2	362,1	363,1	364,4
Vlaams gewest	433,8	434,9	436,2	437,2	438,3	439,3	440,2	441,7	443,4	444,9	446,9	449,5	452,4

Bevolkingsdichtheid 2007



Evolutie bebouwde en onbebouwde percelen van 1995 tot 2007 (opp in ha)

bron : Kadaster, bewerking SVR

	1995	1996	1997	1998	1999	2000	2001	2002	2003	2004	2005	2006	2007
Resoc.Westhoek													
Bebouwde percelen	9.907,6	10.109,1	10.308,5	10.513,0	10.726,4	10.891,0	11.034,8	11.129,6	11.255,5	11.414,1	11.578,3	11.751,2	11.929,2
Onbebouwde percelen	104.056,7	103.807,4	103.592,7	103.360,2	103.134,7	102.940,8	102.770,5	102.673,5	102.512,2	102.364,0	102.161,3	101.961,7	101.772,8

Groeipercentage (1995=100)

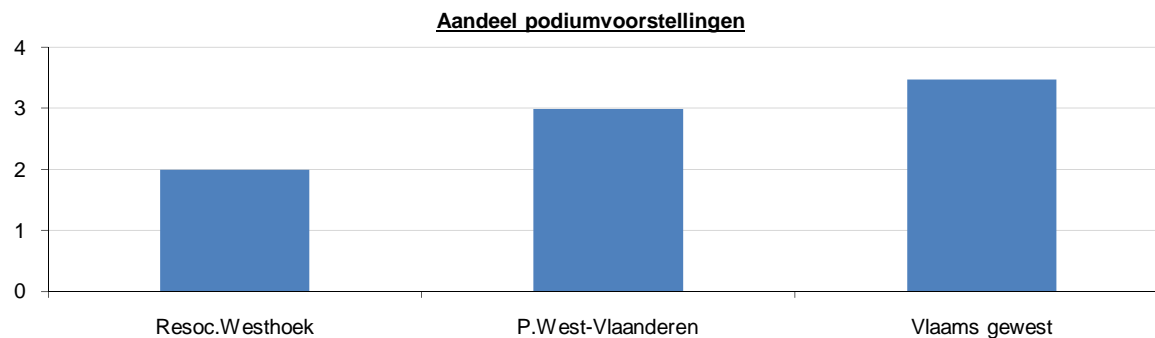
	1995	1996	1997	1998	1999	2000	2001	2002	2003	2004	2005	2006	2007
Bebouwde percelen (opp in ha)													
Resoc.Westhoek	100,0	102,0	104,0	106,1	108,3	109,9	111,4	112,3	113,6	115,2	116,9	118,6	120,4
P.West-Vlaanderen	100,0	102,0	103,9	105,8	107,7	109,3	110,7	111,8	113,0	114,2	115,4	116,5	118,0
Vlaams Gewest	100,0	102,3	104,3	106,1	107,9	109,6	111,0	112,1	113,3	114,5	115,5	116,8	118,0
Onbebouwde percelen (opp in ha)													
Resoc.Westhoek	100,0	99,8	99,6	99,3	99,1	98,9	98,8	98,7	98,5	98,4	98,2	98,0	97,8
P.West-Vlaanderen	100,0	99,6	99,3	98,9	98,6	98,3	98,0	97,8	97,6	97,4	97,2	97,0	96,8
Vlaams Gewest	100,0	99,5	99,1	98,7	98,4	98,0	97,7	97,5	97,2	97,0	96,7	96,5	96,2



Aantal podiumvoorstellingen per 1.000 inwoners (gemiddelde 2003-2004)

bron : Ehsal, Centrum voor Modelleren en Simulatie

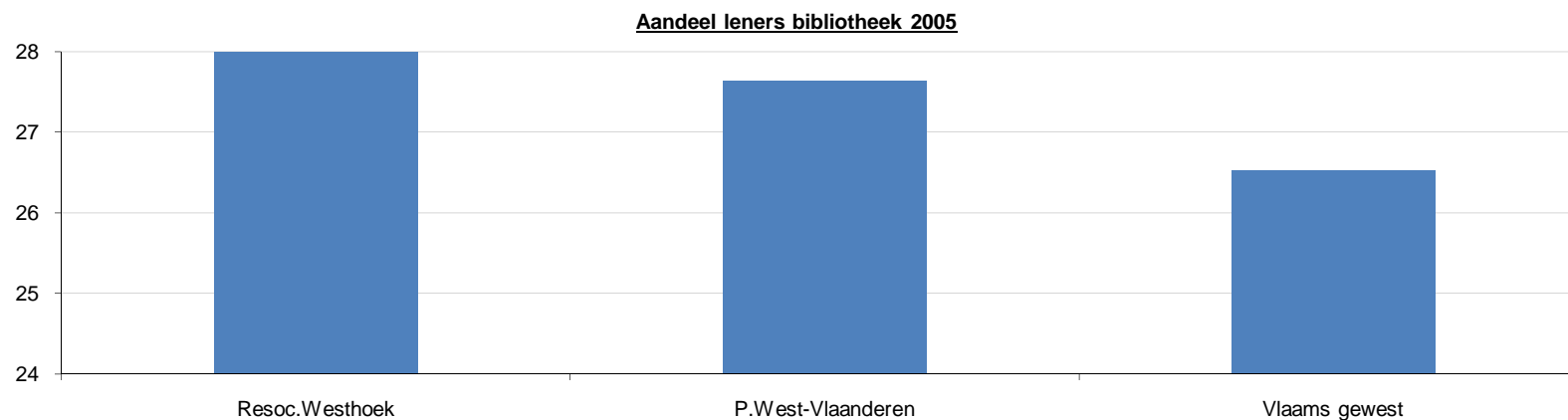
	2004
Resoc.Westhoek	2,0
P.West-Vlaanderen	3,0
Vlaams gewest	3,5



Aandeel leners bibliotheek t.o.v. de totale bevolking (=100) van 2001 tot 2005

bron: Dep. CJSM

	2001	2002	2003	2004	2005
Resoc.Westhoek	27,1	28,0	28,1	28,9	29,7
P.West-Vlaanderen	27,5	28,1	28,8	29,4	27,6
Vlaams gewest	27,3	27,4	27,6	27,1	26,5





Aandeel leerlingen kleuteronderwijs t.o.v. kleuterpopulatie (2,5-5-jarigen (=100)) van 2002 tot 2007

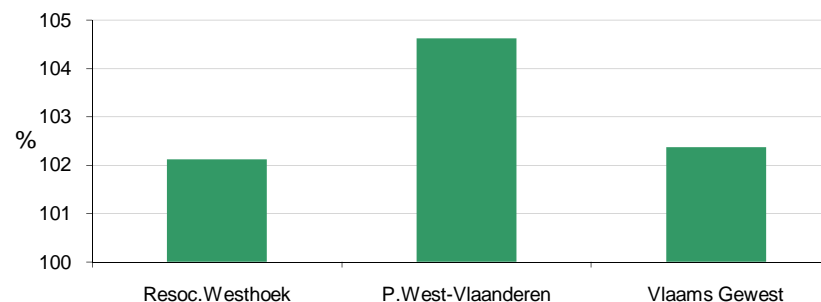
bron: Dep. Onderwijs, bewerking SVR

Meisjes	2002	2003	2004	2005	2006	2007
Resoc.Westhoek	101,1	102,0	102,5	102,4	102,5	101,7
P.West-Vlaanderen	103,9	104,5	104,4	104,5	104,7	104,4
Vlaams Gewest	101,1	101,4	101,9	102,3	102,3	102,3

Jongens	2002	2003	2004	2005	2006	2007
Resoc.Westhoek	102,8	101,7	102,0	102,7	102,6	102,5
P.West-Vlaanderen	104,2	104,7	105,2	105,4	105,2	104,8
Vlaams Gewest	101,3	101,8	102,0	102,3	102,4	102,4

Totaal	2002	2003	2004	2005	2006	2007
Resoc.Westhoek	102,0	101,8	102,3	102,6	102,5	102,1
P.West-Vlaanderen	104,1	104,6	104,8	105,0	105,0	104,6
Vlaams Gewest	101,2	101,6	102,0	102,3	102,4	102,4

Aandeel kleuteronderwijs t.o.v. kleuterpopulatie (totaal) - 2007



Aandeel leerlingen lager onderwijs t.o.v. 6-11-jarigen (=100) van 2002 tot 2007

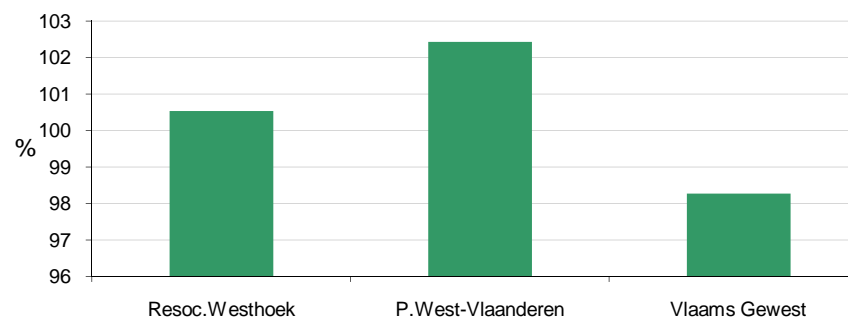
bron: Dep. Onderwijs, bewerking SVR

Meisjes	2002	2003	2004	2005	2006	2007
Resoc.Westhoek	102,4	102,6	102,6	101,7	102,4	101,0
P.West-Vlaanderen	103,7	104,0	104,4	104,0	104,1	102,4
Vlaams Gewest	100,3	100,7	100,9	100,9	100,7	98,3

Jongens	2002	2003	2004	2005	2006	2007
Resoc.Westhoek	102,2	101,3	101,7	102,1	101,5	100,1
P.West-Vlaanderen	104,3	104,5	104,3	104,4	104,3	102,5
Vlaams Gewest	100,6	100,9	101,0	101,0	100,7	98,2

Totaal	2002	2003	2004	2005	2006	2007
Resoc.Westhoek	102,3	101,9	102,2	101,9	102,0	100,5
P.West-Vlaanderen	104,0	104,2	104,4	104,2	104,2	102,4
Vlaams Gewest	100,5	100,8	101,0	101,0	100,7	98,3

Aandeel leerlingen lager onderwijs t.o.v. 6-11-jarigen (totaal) - 2007



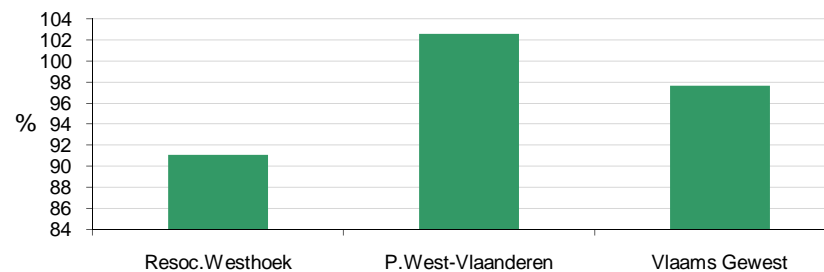


Aandeel leerlingen secundair onderwijs t.o.v. 12-17-jarigen (=100) van 2003 tot 2007

bron: Dep. Onderwijs, bewerking SVR

Meisjes	2003	2004	2005	2006	2007
Resoc.Westhoek	92,4	92,8	93,9	94,3	95,7
P.West-Vlaanderen	101,6	101,4	102,0	101,6	101,9
Vlaams Gewest	96,7	96,5	96,8	96,7	96,9
Jongens	2003	2004	2005	2006	2007
Resoc.Westhoek	85,4	86,4	85,6	85,9	86,7
P.West-Vlaanderen	102,3	102,2	102,9	102,9	103,2
Vlaams Gewest	97,7	98,0	98,3	98,2	98,3
Totaal	2003	2004	2005	2006	2007
Resoc.Westhoek	88,8	89,5	89,6	90,1	91,1
P.West-Vlaanderen	101,9	101,8	102,5	102,3	102,6
Vlaams Gewest	97,3	97,3	97,6	97,4	97,6

Aandeel leerlingen secundair onderwijs t.o.v. 12-17-jarigen (totaal) - 2007





Schoolse vertraging in het lager onderwijs van 2002 tot 2007 (in %)

bron: Dep. Onderwijs

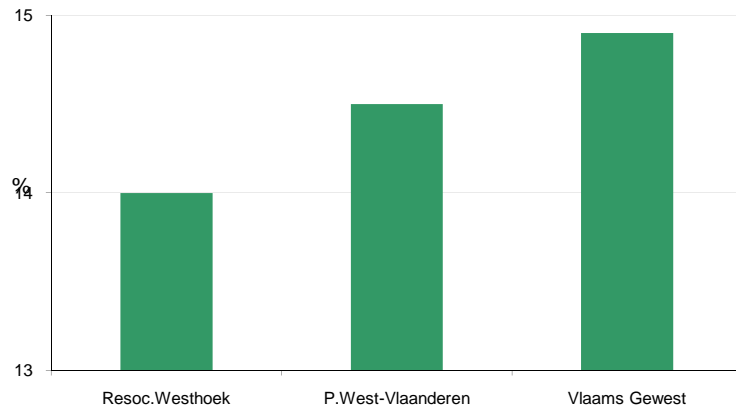
	2002	2003	2004	2005	2006	2007	2002	2003	2004	2005	2006	2007	2002	2003	2004	2005	2006	2007
	meisjes						jongens						totaal					
Resoc.Westhoek	12,5	12,7	13,2	13,4	13,5	12,8	14,8	14,5	15,1	15,3	15,4	15,2	13,7	13,6	14,2	14,4	14,5	14
P.West-Vlaanderen	13,1	13,3	13,6	13,8	14,0	13,7	15,2	15,2	15,3	15,3	15,4	15,2	14,2	14,2	14,5	14,6	14,7	14,5
Vlaams Gewest	13,4	13,7	13,9	14,2	14,2	14,0	15,7	15,8	15,8	15,9	15,9	15,7	14,6	14,7	14,9	15,1	15,1	14,9

Schoolse vertraging in 2de en 3de graad secundair onderwijs van 2003 tot 2007 (in %)

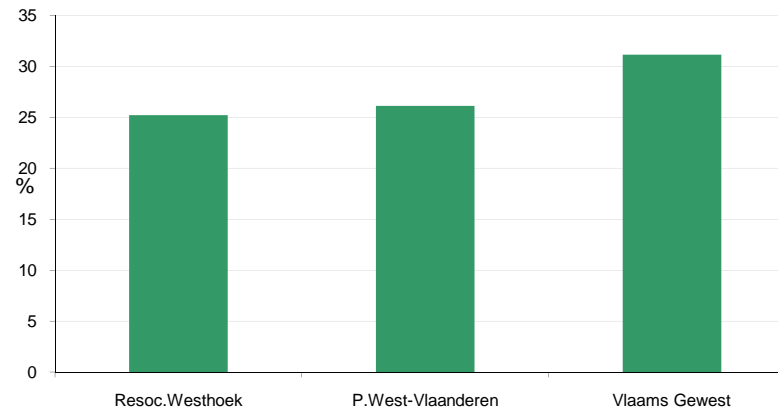
bron: Dep. Onderwijs

	2003	2004	2005	2006	2007	2003	2004	2005	2006	2007	2003	2004	2005	2006	2007	
	meisjes					jongens					totaal					
Resoc.Westhoek		20,8	21,3	21,8	21,6	21,5	29,8	30,5	30,1	29,3	29,3	25,2	25,8	25,9	25,4	25,2
P.West-Vlaanderen		23,0	22,9	22,6	22,0	22,1	31,6	31,4	30,9	30,1	30,0	27,4	27,2	26,9	26,1	26,1
Vlaams Gewest		26,9	26,5	26,2	25,9	26,2	38,2	37,8	36,9	36,0	36,0	32,6	32,2	31,6	31,1	31,2

Schoolse vertraging lager onderwijs (totaal) in 2007



Schoolse vertraging secundair onderwijs (totaal) in 2007



Onderwijs

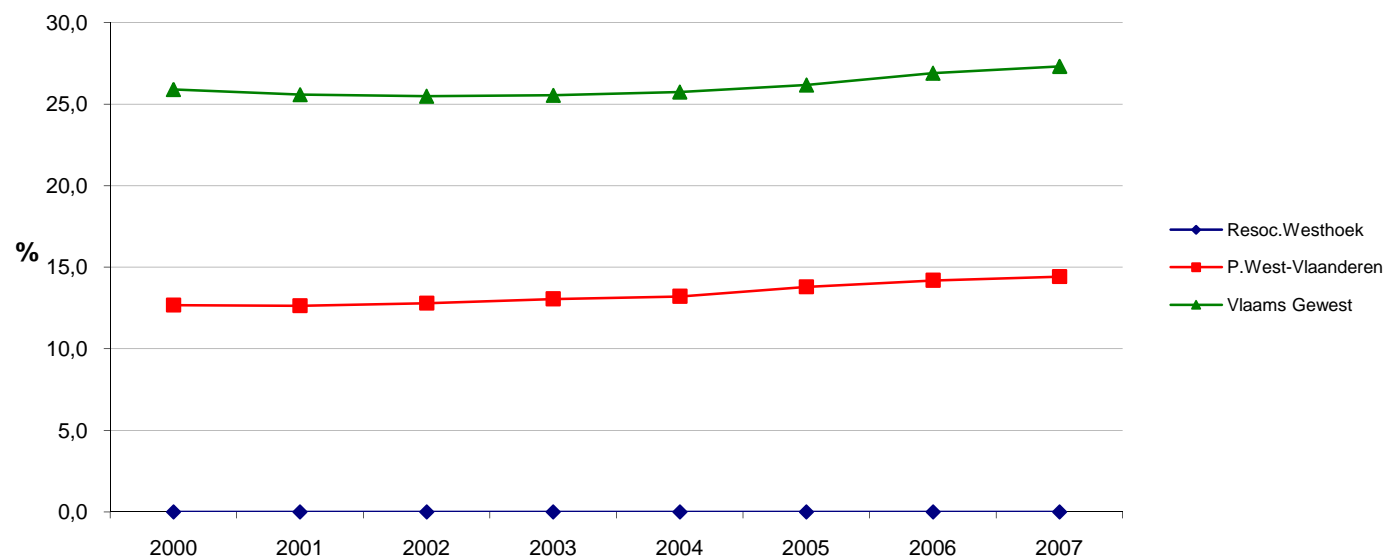


Aantal studenten in hoger onderwijsinstellingen per 18-24 jarigen van 2000 tot 2007 (in %)

bron: Dep. Onderwijs, bewerking SVR

	2000	2001	2002	2003	2004	2005	2006	2007
Resoc.Westhoek	0,0	0,0	0,0	0,0	0,0	0,0	0,0	0,0
P.West-Vlaanderen	12,7	12,6	12,8	13,1	13,2	13,8	14,2	14,4
Vlaams Gewest	25,9	25,6	25,5	25,5	25,7	26,2	26,9	27,3

Aantal studenten in hoger onderwijsinstellingen per 18-24 jarigen in het Resoc-gebied. Cijfers van 2000 tot 2007 (in%).



Welzijn en armoede



Gemiddeld inkomen per aangifte en per inwoner (in €) van 1995 tot 2005

bron: Algemene Directie Statistiek, bewerking SVR

	1995	1996	1997	1998	1999	2000	2001	2002	2003	2004	2005
Per aangifte											
Resoc.Westhoek	19.679	20.229	20.571	20.730	21.289	21.913	23.115	22.826	23.171	23.007	23.243
P.West-Vlaanderen	21.085	21.411	21.869	22.285	22.802	23.339	24.298	24.175	23.775	23.985	24.278
Vlaams Gewest	22.500	22.875	23.217	23.709	24.154	24.639	25.565	25.620	25.163	25.219	25.470
Per inwoner											
Resoc.Westhoek	8.225	8.634	8.910	9.149	9.455	9.912	10.707	11.010	11.436	12.128	12.688
P.West-Vlaanderen	9.021	9.346	9.672	10.004	10.351	10.871	11.578	12.000	12.531	13.073	13.627
Vlaams gewest	9.756	10.106	10.440	10.849	11.290	11.801	12.563	13.026	13.508	14.057	14.447

Aandeel aangiften kleiner dan € 10.000 van 2001 tot 2005

bron: Algemene Directie Statistiek, bewerking SVR

	2001	2002	2003	2004	2005
Resoc.Westhoek	16,5	18,1	17,3	20,1	20,4
P.West-Vlaanderen	15,0	16,5	18,4	19,7	19,9
Vlaams Gewest	14,8	15,8	17,7	19,2	19,1

Aandeel geboorten in kansarme gezinnen (in%) van 1997 tot 2006

bron : Kind en Gezin, bewerking SVR

	1997	1998	1999	2000	2001	2002	2003	2004	2005	2006
Resoc.Westhoek	3,1	2,1	3,0	2,2	4,3	4,3	3,9	3,1	3,0	5,0
P.West-Vlaanderen	3,6	4,1	4,7	4,6	5,5	5,1	4,9	4,2	4,0	5,1
Vlaams Gewest	4,0	4,3	4,8	4,7	5,8	5,7	5,7	5,9	5,9	6,9

Welzijn en armoede



Aandeel titularissen met voorkeursregeling in de ziekteverzekering (per 1.000 inwoners) van 1998 tot 2006

bron : KSZ, bewerking SVR

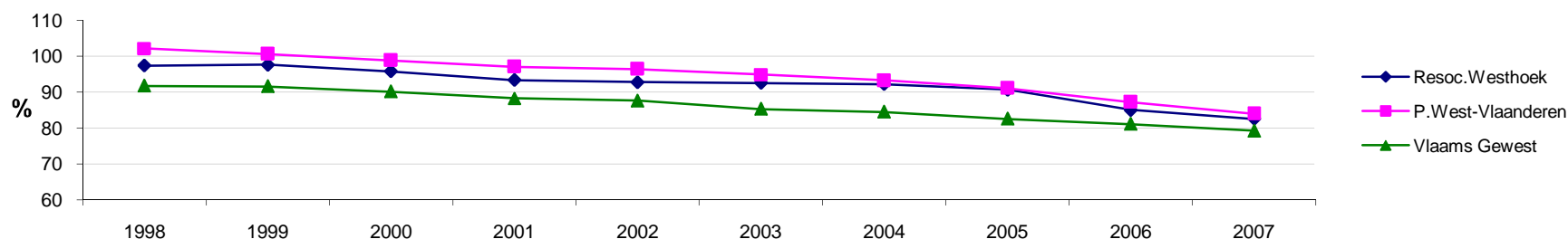
	1998	1999	2000	2001	2002	2003	2004	2005	2006
Resoc.Westhoek	114,8	104,0	112,8	111,9	113,1	110,7	109,9	110,6	108,9
P.West-Vlaanderen	103,8	93,4	103,7	103,0	103,0	100,8	100,3	100,4	98,6
Vlaams Gewest	85,5	76,0	84,8	84,0	82,9	81,5	80,8	81,0	79,6

Verhouding aantal bestaande plaatsen in rusthuizen versus de programmatiecijfers van 1998 tot 2007

bron: Dep. WVG, bewerking SVR

	1998	1999	2000	2001	2002	2003	2004	2005	2006	2007
Resoc.Westhoek	97,4	97,6	95,8	93,4	92,8	92,6	92,2	90,7	85,0	82,6
P.West-Vlaanderen	102,2	100,7	98,8	97,1	96,5	94,9	93,3	91,1	87,3	84,0
Vlaams Gewest	91,7	91,6	90,2	88,3	87,6	85,3	84,5	82,6	81,1	79,3

**Verhouding aantal bestaande plaatsen in rusthuizen versus de programmatiecijfers
(1998 - 2007)**



Verhouding aantal bestaande plaatsen in serviceflats versus de programmatiecijfers van 1998 tot 2007

bron: Dep. WVG, bewerking SVR

	1998	1999	2000	2001	2002	2003	2004	2005	2006	2007
Resoc.Westhoek	30,8	30,5	30,2	29,8	30,6	33,5	34,1	33,5	33,2	33,5
P.West-Vlaanderen	38,7	40,4	41,9	41,7	43,1	43,6	44,7	45,4	45,4	45,6
Vlaams Gewest	29,3	31,3	33,6	34,7	36,3	37,3	38,0	39,2	40,2	40,3

Welzijn en armoede



Aantal kinderopvangplaatsen ten opzichte van <3-jarigen van 2000 tot 2007

bron : Kind en Gezin, bewerking SVR

	2000	2001	2002	2003	2004	2005	2006	2007
Resoc.Westhoek	31,5	33,2	34,2	34,2	37,3	37,7	40,0	34,1
P.West-Vlaanderen	33,7	36,8	38,3	38,5	40,5	42,1	42,6	39,2
Vlaams Gewest	29,3	31,4	32,4	32,7	34,2	34,7	35,5	33,1

Aantal leefloontrekkenden per 1.000 inwoners van 2002 tot 2006

bron : POD Maatschappelijke Integratie

	2002	2003	2004	2005	2006
Resoc.Westhoek	3,2	2,6	2,5	2,2	2,3
P.West-Vlaanderen	4,0	3,4	3,4	3,0	3,2
Vlaams Gewest	3,8	3,9	3,9	3,5	3,7



Aantal geregistreerde diefstallen en afpersingen per 1000 inwoners van 2000 tot 2006

bron : FPF / CGO / P Politie Criminaliteitsstatistieken, bewerking SVR

	2000	2001	2002	2003	2004	2005	2006
Resoc.Westhoek	28,5	28,5	27,2	25,5	25,1	23,6	24,7
P.West-Vlaanderen	35,0	38,5	35,8	33,4	30,6	31,1	30,8
Vlaams gewest	37,8	38,1	39,6	35,4	32,9	32,0	32,2

Aantal geregistreerde misdrijven tegen de lichamelijke integriteit per 1000 inwoners van 2000 tot 2006

bron : FPF / CGO / P Politie Criminaliteitsstatistieken, bewerking SVR

	2000	2001	2002	2003	2004	2005	2006
Resoc.Westhoek	5,5	5,3	5,1	5,0	5,3	5,4	5,6
P.West-Vlaanderen	5,9	5,9	5,9	6,0	6,2	6,5	6,7
Vlaams gewest	5,7	5,6	6,1	6,2	6,4	6,6	6,7

Aantal geregistreerde gewelddadige misdrijven tegen eigendom per 1000 inwoners van 2000 tot 2006

bron : FPF / CGO / P Politie Criminaliteitsstatistieken, bewerking SVR

	2000	2001	2002	2003	2004	2005	2006
Resoc.Westhoek	9,6	11,0	10,7	10,4	10,8	10,5	9,6
P.West-Vlaanderen	10,5	11,5	11,2	11,5	11,0	9,8	11,2
Vlaams gewest	9,5	9,4	10,0	10,2	9,8	9,3	10,0

Huisvesting



Gemiddelde verkoopprijzen bouwgrond per m² (in €) van 1995 tot 2005

bron: Algemene Directie Statistiek

	1995	1996	1997	1998	1999	2000	2001	2002	2003	2004	2005	2006
Resoc.Westhoek	28	28	35	42	48	49	63	72	65	90	103	138
P.West-Vlaanderen	31	33	37	43	51	56	65	77	78	95	122	134
Vlaams Gewest	32	34	37	42	48	55	62	77	87	94	111	124

Groei (1995=100)

	1995	1996	1997	1998	1999	2000	2001	2002	2003	2004	2005	2006
Resoc.Westhoek	100,0	102,9	127,6	152,0	174,5	179,6	229,8	261,1	236,7	327,3	375,3	501,8
P.West-Vlaanderen	100,0	106,1	119,6	139,2	163,0	181,4	210,0	247,9	249,8	305,1	393,2	430,2
Vlaams Gewest	100,0	106,9	114,4	132,5	149,7	172,2	193,8	240,6	270,9	295,0	345,9	385,9

Gemiddelde verkoopprijzen bouwgrond per m² (in €) van 1995 tot 2006



Gemiddelde verkoopprijzen grote woningen (in €) van 1995 tot 2005

bron : Stadim, bewerking SVR

	1995	1996	1997	1998	1999	2000	2001	2002	2003	2004	2005
Resoc.Westhoek	138.117	141.990	155.088	165.407	203.734	224.918	223.378	217.589	238.701	264.367	257.723
P.West-Vlaanderen	188.340	189.180	202.946	238.495	276.887	290.228	299.640	267.794	295.929	319.107	283.972
Vlaams Gewest	206.397	200.605	204.258	221.469	248.566	262.734	270.028	274.703	276.725	295.092	275.270

Groei (1995=100)

	1995	1996	1997	1998	1999	2000	2001	2002	2003	2004	2005
Resoc.Westhoek	100,0	102,8	112,3	119,8	147,5	162,8	161,7	157,5	172,8	191,4	186,6
P.West-Vlaanderen	100,0	100,4	107,8	126,6	147,0	154,1	159,1	142,2	157,1	169,4	150,8
Vlaams Gewest	100,0	97,2	99,0	107,3	120,4	127,3	130,8	133,1	134,1	143,0	133,4

Huisvesting



Gemiddelde verkoopprijzen appartementen (in €) van 1995 tot 2005

bron : Stadim, bewerking SVR

	1995	1996	1997	1998	1999	2000	2001	2002	2003	2004	2005
Resoc.Westhoek	37.263	42.236	43.800	46.634	90.808	100.198	103.689	110.407	121.954	141.611	166.436
P.West-Vlaanderen	49.677	42.155	42.833	43.748	98.942	111.001	115.446	121.659	125.718	147.242	169.779
Vlaams Gewest	49.171	47.374	45.300	45.435	85.604	92.982	96.036	104.965	111.732	128.702	147.056

Groei (1995=100)

	1995	1996	1997	1998	1999	2000	2001	2002	2003	2004	2005
Resoc.Westhoek	100,0	113,3	117,5	125,2	243,7	268,9	278,3	296,3	327,3	380,0	446,7
P.West-Vlaanderen	100,0	84,9	86,2	88,1	199,2	223,4	232,4	244,9	253,1	296,4	341,8
Vlaams Gewest	100,0	96,3	92,1	92,4	174,1	189,1	195,3	213,5	227,2	261,7	299,1

Gemiddelde verkoopprijzen kleine en middelgrote woningen (in €) van 1995 tot 2005

bron : Stadim, bewerking SVR

	1995	1996	1997	1998	1999	2000	2001	2002	2003	2004	2005
Resoc.Westhoek	58.050	61.766	62.585	66.591	71.145	73.921	81.296	83.403	89.993	95.583	107.595
P.West-Vlaanderen	54.475	56.286	56.910	61.282	77.127	80.949	86.638	90.485	97.332	104.952	124.757
Vlaams Gewest	57.076	57.385	58.795	62.610	80.900	84.772	89.464	97.536	103.268	109.898	142.263

Groei (1995=100)

	1995	1996	1997	1998	1999	2000	2001	2002	2003	2004	2005
Resoc.Westhoek	100,0	106,4	107,8	114,7	122,6	127,3	140,0	143,7	155,0	164,7	185,3
P.West-Vlaanderen	100,0	103,3	104,5	112,5	141,6	148,6	159,0	166,1	178,7	192,7	229,0
Vlaams Gewest	100,0	100,5	103,0	109,7	141,7	148,5	156,7	170,9	180,9	192,5	249,3

Aandeel sociale huurwoningen (in %) van 2002 tot 2006

bron : Vlaamse Maatschappij voor Sociaal Wonen nv

	2002	2003	2004	2005	2006
Resoc.Westhoek	2,91	3,01	3,09	3,14	3,16
P.West-Vlaanderen	5,63	5,76	5,86	5,95	6,04
Vlaams Gewest	5,48	5,59	5,65	5,72	5,79

Groei (2002=100)

	2002	2003	2004	2005	2006
Resoc.Westhoek	100,0	103,5	106,4	107,9	108,7
P.West-Vlaanderen	100,0	102,3	104,1	105,8	107,3
Vlaams Gewest	100,0	102,1	103,2	104,5	105,7



Aantal bouwvergunningen voor nieuwbouw - woongebouwen van 1996 tot 2006

bron: FOD Economie - Algemene Directie Statistiek

	1996	1997	1998	1999	2000	2001	2002	2003	2004	2005	2006
Resoc.Westhoek	697	923	613	705	710	687	767	792	737	952	775
P.West-Vlaanderen	4.525	4.449	3.312	3.855	3.959	3.430	3.618	3.655	4.245	4.631	3.976
Vlaams Gewest	23.867	22.631	16.719	19.137	17.553	16.684	16.177	17.174	19.639	22.044	20.578

Groeipercentage (1996=100)

	1996	1997	1998	1999	2000	2001	2002	2003	2004	2005	2006
Resoc.Westhoek	100,0	132,4	87,9	101,1	101,9	98,6	110,0	113,6	105,7	136,6	111,2
P.West-Vlaanderen	100,0	98,3	73,2	85,2	87,5	75,8	80,0	80,8	93,8	102,3	87,9
Vlaams Gewest	100,0	94,8	70,1	80,2	73,5	69,9	67,8	72,0	82,3	92,4	86,2

Aantal bouwvergunningen voor nieuwbouw - flats van 1996 tot 2006

bron: FOD Economie - Algemene Directie Statistiek

	1996	1997	1998	1999	2000	2001	2002	2003	2004	2005	2006
Resoc.Westhoek	662	1.227	1.100	928	1.548	1.605	1.837	1.323	2.234	1.622	1.531
P.West-Vlaanderen	3.456	3.697	3.143	3.606	4.141	4.429	5.005	5.455	6.555	6.277	5.935
Vlaams Gewest	11.768	12.331	10.296	12.106	13.116	13.296	15.507	16.444	20.031	22.727	24.841

Groeipercentage (1996=100)

	1996	1997	1998	1999	2000	2001	2002	2003	2004	2005	2006
Resoc.Westhoek	100,0	185,3	166,2	140,2	233,8	242,4	277,5	199,8	337,5	245,0	231,3
P.West-Vlaanderen	100,0	107,0	90,9	104,3	119,8	128,2	144,8	157,8	189,7	181,6	171,7
Vlaams Gewest	100,0	104,8	87,5	102,9	111,5	113,0	131,8	139,7	170,2	193,1	211,1

Aantal bouwvergunningen voor nieuwbouw - woongebouwen met 1 woning van 1996 tot 2006

bron: FOD Economie - Algemene Directie Statistiek

	1996	1997	1998	1999	2000	2001	2002	2003	2004	2005	2006
Resoc.Westhoek	643	860	543	649	635	599	667	701	627	826	646
P.West-Vlaanderen	4.188	4.123	3.016	3.510	3.626	3.051	3.236	3.219	3.744	4.078	3.453
Vlaams Gewest	22.304	20.964	15.362	17.605	15.984	14.988	14.397	15.122	17.193	19.195	17.521

Groeipercentage (1996=100)

	1996	1997	1998	1999	2000	2001	2002	2003	2004	2005	2006
Resoc.Westhoek	100,0	133,7	84,4	100,9	98,8	93,2	103,7	109,0	97,5	128,5	100,5
P.West-Vlaanderen	100,0	98,4	72,0	83,8	86,6	72,9	77,3	76,9	89,4	97,4	82,4
Vlaams Gewest	100,0	94,0	68,9	78,9	71,7	67,2	64,5	67,8	77,1	86,1	78,6

Aantal bouwvergunningen voor renovatie - woongebouwen van 1996 tot 2006

bron: FOD Economie - Algemene Directie Statistiek

	1996	1997	1998	1999	2000	2001	2002	2003	2004	2005	2006
Resoc.Westhoek	673	622	641	694	773	848	943	862	856	798	761
P.West-Vlaanderen	3.003	2.956	3.106	3.573	3.681	3.919	3.982	4.413	4.033	3.831	3.668
Vlaams Gewest	13.143	12.739	14.652	16.150	16.689	16.405	17.404	19.692	18.024	18.032	18.113

Groeipercentage (1996=100)

	1996	1997	1998	1999	2000	2001	2002	2003	2004	2005	2006
Resoc.Westhoek	100,0	92,4	95,2	103,1	114,9	126,0	140,1	128,1	127,2	118,6	113,1
P.West-Vlaanderen	100,0	98,4	103,4	119,0	122,6	130,5	132,6	147,0	134,3	127,6	122,1
Vlaams Gewest	100,0	96,9	111,5	122,9	127,0	124,8	132,4	149,8	137,1	137,2	137,8

Werkgelegenheid



Niet werkende zoekenden

bron: VDAB, jaargemiddelde

	2007	2006	verschil	2005	verschil
Resoc.Westhoek	4.919	5.970	-17,6%	6.524	-24,6%
Vlaams Gewest	180.396	216.762	-16,8%	235.344	-23,3%

Werkloosheidsgraad

bron: VDAB, jaargemiddelde

	2007	2006	verschil	2005	verschil
Resoc.Westhoek	5,13%	6,30%	-18,6%	6,99%	-26,6%
Vlaams Gewest	6,38%	7,75%	-17,7%	8,52%	-25,1%

Kenmerken NWWZ

bron: VDAB, jaargemiddelde

		Resoc.Westhoek				Vlaams Gewest			
		2007	%NWWZ	2006	2005	2007	%NWWZ	2006	2005
geslacht	mannen	2.128	43,3%	2.556	2.744	83.994	46,6%	100.754	108.781
	vrouwen	2.791	56,7%	3.413	3.780	96.402	53,4%	116.008	126.563
leeftijd	<25 jaar	1.117	22,7%	1.442	1.654	36.842	20,4%	47.335	56.373
	25 tot 50 j	2.382	48,4%	3.086	3.595	97.962	54,3%	123.466	138.984
	>50 jaar	1.420	28,9%	1.442	1.275	45.592	25,3%	45.962	39.988
studieniveau	laaggeschoold	2.781	56,5%	3.334	3.629	93.531	51,8%	111.563	120.789
	middengeschoold	1.585	32,2%	1.959	2.166	59.172	32,8%	72.335	78.555
	hooggeschoold	553	11,2%	676	728	27.693	15,4%	32.864	36.000
werkloosheidsduur	<1 jaar	2.751	55,9%	3.370	4.182	96.276	53,4%	112.713	134.027
	1 tot 2 j	681	13,8%	1.147	1.051	26.458	14,7%	41.842	43.467
	>2 jaar	1.488	30,3%	1.453	1.291	57.662	32,0%	62.207	57.850
nationaliteit	Belg	4.590	93,3%	5.579	6.117	156.935	87,0%	189.425	206.410
	EU met arbeidskaart	7	0,1%	5	5	970	0,5%	742	738
	EU zonder arbeidskaart	180	3,7%	219	227	7.473	4,1%	8.627	8.614
	Niet-EU	142	2,9%	167	176	15.021	8,3%	17.971	19.587
beroep	arbeiders	2.942	59,8%	3.601	3.982	96.854	53,7%	117.753	128.312
	bedienden	1.977	40,2%	2.368	2.541	83.542	46,3%	99.009	107.032
arbeidsgehandicapten		868	17,6%	855	1.005	27.520	15,3%	28.022	27.788

Werkgelegenheid

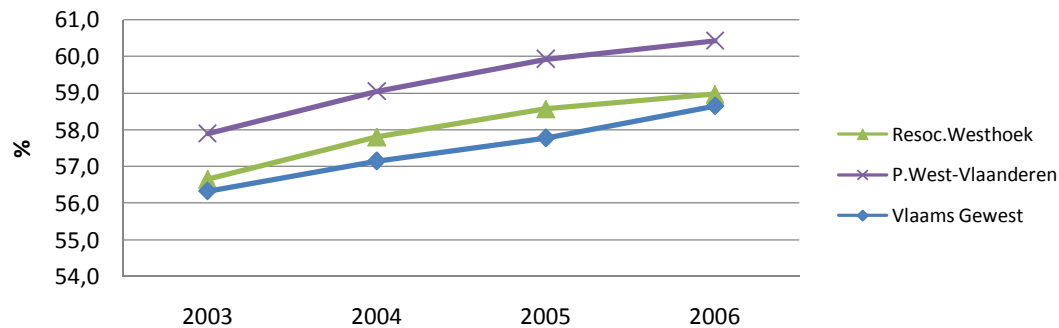


Werkzaamheidsgraad Vrouwen (15-64 jaar) van 2003-2006 (in %)

bron : VDAB, jaargemiddelde

Vrouwen	2003	2004	2005	2006
Resoc.Westhoek	56,7	57,8	58,6	59,0
P.West-Vlaanderen	57,9	59,1	59,9	60,4
Vlaams Gewest	56,3	57,1	57,8	58,6

Werkzaamheidsgraad Vrouwen (15-64 jaar) van 2003-2006 (in %)

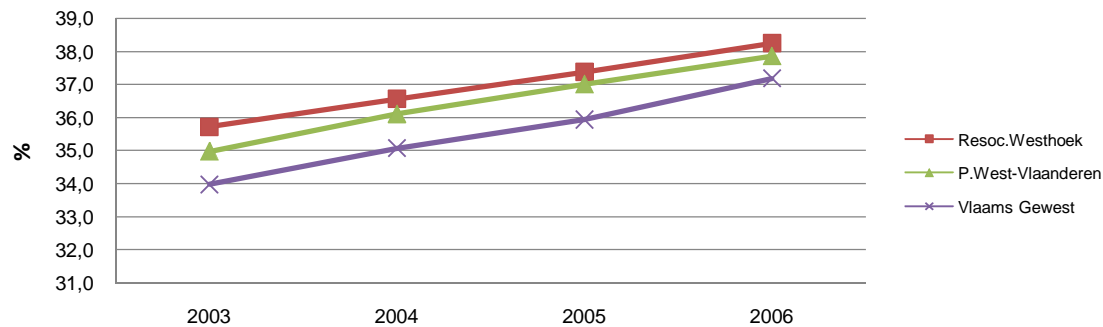


Werkzaamheidsgraad Totaal (55-64 jaar) van 2003-2006 (in %)

bron : VDAB, jaargemiddelde

Totaal	2003	2004	2005	2006
Resoc.Westhoek	35,7	36,6	37,4	38,2
P.West-Vlaanderen	35,0	36,1	37,0	37,9
Vlaams Gewest	34,0	35,1	35,9	37,2

Werkzaamheidsgraad Totaal (55-64 jaar) van 2003-2006 (in %)



Werkgelegenheid



Aantal openstaande vacatures van 1999 tot 2007

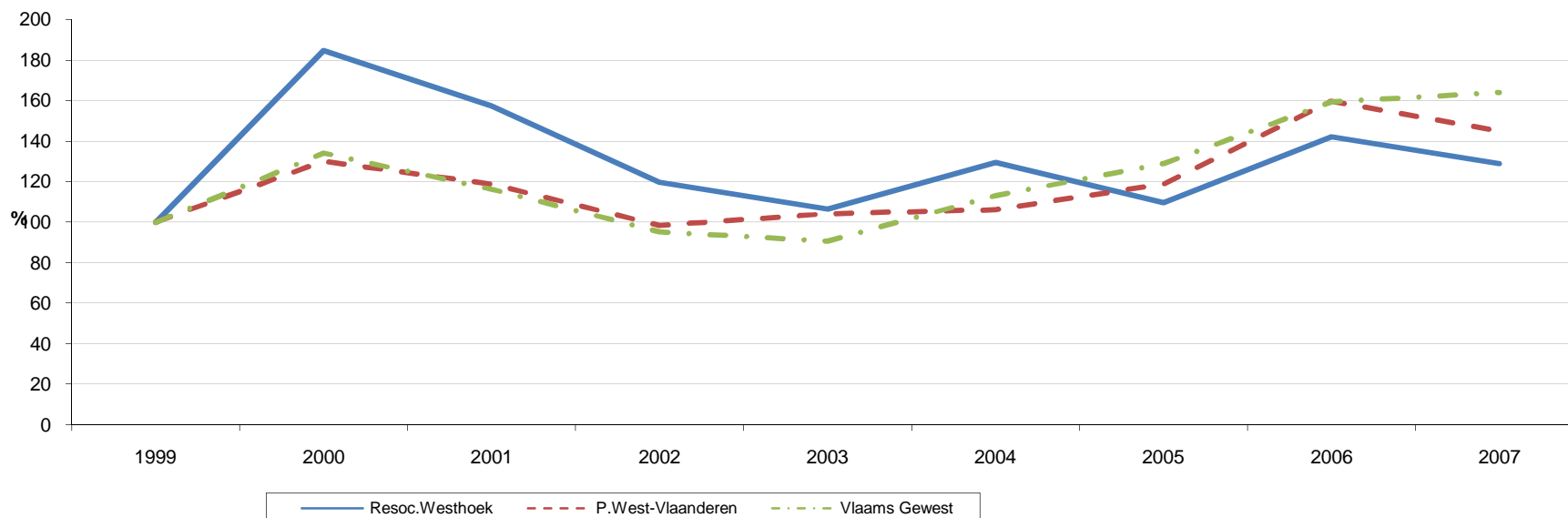
bron : VDAB

	1999	2000	2001	2002	2003	2004	2005	2006	2007
Resoc.Westhoek	942	1.740	1.483	1.130	1.003	1.221	1.034	1.340	1.214
P.West-Vlaanderen	5.868	7.620	6.971	5.771	6.102	6.220	6.962	9.366	8.507
Vlaams Gewest	23.902	32.039	27.767	22.831	21.705	27.078	30.790	38.097	39.167

Groei (1999=100)

	1999	2000	2001	2002	2003	2004	2005	2006	2007
Resoc.Westhoek	100,0	184,7	157,4	120,0	106,5	129,6	109,8	142,3	128,9
P.West-Vlaanderen	100,0	129,9	118,8	98,3	104,0	106,0	118,6	159,6	145,0
Vlaams Gewest	100,0	134,0	116,2	95,5	90,8	113,3	128,8	159,4	163,9

Openstaande vacatures van 1999 tot 2007





Ondernemingen : oprichtingsratio van 1999 tot 2006 (in%)

bron: Algemene Directie Statistiek

	1999	2000	2001	2002	2003	2004	2005	2006
Resoc.Westhoek	6,6	5,3	5,6	5,2	5,4	5,6	6,4	6,7
P.West-Vlaanderen	7,2	6,2	6,2	5,9	5,9	5,9	6,9	7,4
Vlaams Gewest	8,4	7,0	7,2	7,0	6,9	6,7	8,1	8,3

Ondernemingen : uittredingsratio van 1999 tot 2006 (in %)

bron: Algemene Directie Statistiek

	1999	2000	2001	2002	2003	2004	2005	2006
Resoc.Westhoek	6,5	5,9	5,8	5,7	5,5	5,2	5,5	5,4
P.West-Vlaanderen	6,6	6,6	6,3	5,9	5,8	5,6	5,7	5,6
Vlaams Gewest	7,4	7,2	7,1	6,9	6,5	6,4	6,5	6,3

Ondernemingen : nettogroeiratio van 1999 tot 2006 (in %)

bron: Algemene Directie Statistiek

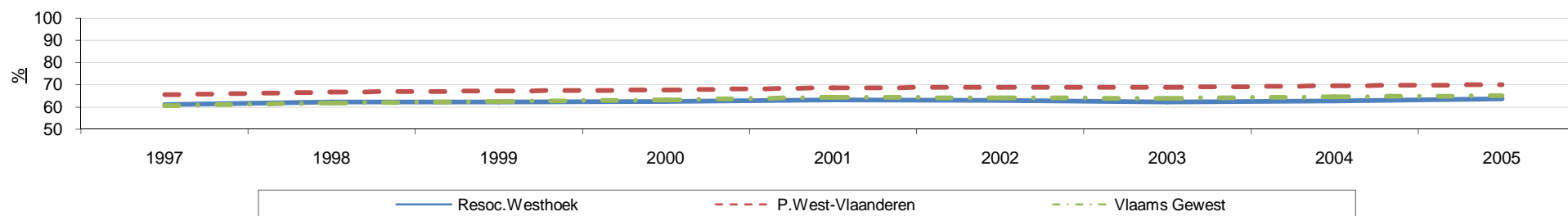
	1999	2000	2001	2002	2003	2004	2005	2006
Resoc.Westhoek	0,1	-0,5	-0,2	-0,5	-0,1	0,4	1,0	1,3
P.West-Vlaanderen	0,6	-0,4	-0,1	0,0	0,1	0,3	1,1	1,8
Vlaams Gewest	1,1	-0,2	0,1	0,0	0,3	0,4	1,6	2,0

Werkgelegenheidsgraad van 1997 tot 2005 (in %)

bron : Steunpunt WSE

	1997	1998	1999	2000	2001	2002	2003	2004	2005
Resoc.Westhoek	61,0	62,2	62,2	62,5	63,1	62,8	62,1	62,6	63,6
P.West-Vlaanderen	65,4	66,8	67,1	67,7	68,7	68,8	68,8	69,5	70,0
Vlaams Gewest	60,5	61,7	62,3	63,2	64,3	64,0	63,8	64,6	65,0

Werkgelegenheidsgraad van 1997 tot 2005 (in %)





Aandeel inrichtingen naar dimensieklasse in het totaal aantal inrichtingen

bron: RSZ, bewerking SVR

		1 - 4	5 - 9	10 - 19	20 - 49	50 - 99	100 - 199	200 - 499	500 - 999	>= 1000	Totaal
		werknemers	werknemers	werknemers	werknemers	werknemers	werknemers	werknemers	werknemers	werknemers	(=100%)
Resoc.Westhoek	*TOESTAND 30 JUNI										
	**TOESTAND 31 DECEMBER										
	*1995	69,6	14,6	7,8	4,7	2,1	0,8	0,4	0,1	0,0	5.718
	*2000	68,8	13,8	8,3	5,5	2,2	0,8	0,5	0,1	0,0	6.104
	**2004	68,7	13,7	8,0	6,0	2,2	1,0	0,3	0,1	0,0	6.071
P.West-Vlaanderen	**2005	68,4	14,2	7,6	6,1	2,3	1,0	0,3	0,1	0,0	6.032
	**2006	67,8	14,9	7,8	5,9	2,1	1,1	0,4	0,1	0,0	6.110
	*1995	67,5	14,9	8,3	5,7	2,1	0,9	0,5	0,1	0,0	32.091
	*2000	67,2	14,6	8,1	6,0	2,1	1,0	0,6	0,2	0,1	33.668
	**2004	65,2	15,5	8,5	6,6	2,3	1,1	0,5	0,1	0,0	33.677
Vlaams Gewest	**2005	65,2	15,5	8,5	6,6	2,4	1,1	0,5	0,1	0,0	33.699
	**2006	64,7	15,9	8,6	6,5	2,4	1,2	0,5	0,1	0,0	34.250
	*1995	65,9	15,1	8,8	6,3	2,1	1,0	0,6	0,1	0,1	143.421
	*2000	65,3	14,9	8,7	6,7	2,2	1,2	0,7	0,2	0,1	150.786
	**2004	63,0	15,8	9,1	7,6	2,5	1,2	0,6	0,2	0,1	151.412
Vlaams Gewest	**2005	62,8	15,9	9,0	7,6	2,6	1,3	0,6	0,2	0,1	152.078
	**2006	62,4	16,2	9,2	7,5	2,6	1,3	0,6	0,2	0,1	154.945

Bezetting bedrijventerreinen toestand november 2007 (in %)

bron: VLAO, bewerking SVR

	Ingenomen oppervlakte in % Eindtotaal	Niet-ingenomen oppervlakte in % Eindtotaal	Niet-realiseerbare oppervlakte in % Eindtotaal	Eindtotaal (=100%)	Eindtotaal (in ha)
Resoc.Westhoek	89,5	0,2	10,3	100,0	1.175
P.West-Vlaanderen	88,9	2,8	8,3	100,0	7.860
Vlaams Gewest	86,5	4,5	9,0	100,0	39.290



Verdeling van loontrekkende tewerkstelling volgens belangrijkste sectoren (in %)

bron: RSZ, bewerking SVR

*TOESTAND 30 JUNI					Handel, horeca, vervoer en communicatie	Financiële instellingen, zakelijke diensten	Openbaar bestuur, sociale zekerheid, onderwijs	Overige diensten	Totaal (=100%)
**TOESTAND 31 DECEMBER		Primaire sector	Industrie	Bouw					
Resoc.Westhoek	*1995	1,4	24,8	8,4	20,6	7,3	20,4	17,2	52.805
	*2000	1,6	23,3	7,3	20,2	8,8	20,6	18,2	56.235
	**2004	1,1	22,4	7,2	21,6	8,0	19,7	19,9	58.240
	**2005	1,1	22,0	7,2	21,3	8,4	19,2	20,8	58.686
	**2006	1,2	21,6	7,5	20,9	9,2	19,2	20,4	59.308
P.West-Vlaanderen	*1995	1,2	29,3	6,8	22,1	8,8	17,0	15,0	351.278
	*2000	1,2	27,2	6,4	21,0	10,1	17,6	16,5	367.218
	**2004	0,9	24,9	6,3	22,1	9,8	17,0	18,8	381.974
	**2005	0,8	24,2	6,5	21,8	10,6	16,8	19,2	385.240
	**2006	0,8	23,5	6,6	21,8	11,7	16,6	19,1	393.811
Vlaams Gewest	*1995	1,3	26,3	6,6	23,7	10,7	17,8	13,6	1.798.239
	*2000	1,3	23,6	6,1	23,8	13,1	17,7	14,3	1.938.824
	**2004	0,8	21,1	5,8	24,7	13,3	17,4	16,8	2.013.754
	**2005	0,8	20,6	5,9	24,5	13,9	17,3	17,1	2.039.448
	**2006	0,7	20,0	6,0	24,3	14,9	17,0	17,1	2.085.539



Verdeling van loontrekkende tewerkstelling volgens technologische intensiteit (in %)

bron: RSZ, bewerking SVR

		in % van de totale bezoldigde tewerkstelling				in % van de bevolking op beroepactieve leeftijd			
		Medium-hoogtechnologische en hoogtechnologische industrie	Medium-laagtechnologische industrie	Laagtechnologische industrie	Totaal (=100%)	Medium-hoogtechnologische en hoogtechnologische industrie	Medium-laagtechnologische industrie	Laagtechnologische industrie	Bevolking op beroepsactieve leeftijd RSZ (20-64 jarigen) (=100%)
*TOESTAND 30 JUNI **TOESTAND 31 DECEMBER	*1995	5,0	3,9	15,7	52.805	2,2	1,7	6,9	119.464
	*2000	4,8	4,0	14,2	56.235	2,2	1,9	6,7	119.364
	**2004	5,8	4,0	12,2	58.240	2,8	1,9	5,9	120.742
	**2005	5,9	4,1	11,6	58.686	2,9	2,0	5,6	121.284
	**2006	5,6	4,1	11,4	59.308	2,7	2,0	5,5	122.051
P.West-Vlaanderen	*1995	6,9	5,4	16,4	351.278	3,6	2,8	8,6	667.991
	*2000	6,8	5,5	14,5	367.218	3,7	3,0	8,0	664.614
	**2004	6,3	5,1	13,1	381.974	3,6	2,9	7,5	666.332
	**2005	6,2	5,0	12,6	385.240	3,6	2,9	7,3	667.256
	**2006	6,0	4,9	12,1	393.811	3,5	2,9	7,1	669.640
Vlaams Gewest	*1995	9,2	5,6	10,6	1.798.239	4,7	2,8	5,3	3.571.309
	*2000	8,6	5,4	8,9	1.938.824	4,6	2,9	4,8	3.580.728
	**2004	7,5	4,9	8,0	2.013.754	4,2	2,9	4,4	3.621.815
	**2005	7,3	5,0	7,7	2.039.448	4,1	2,8	4,3	3.636.085
	**2006	7,1	5,0	7,3	2.085.539	4,1	2,8	4,2	3.659.609

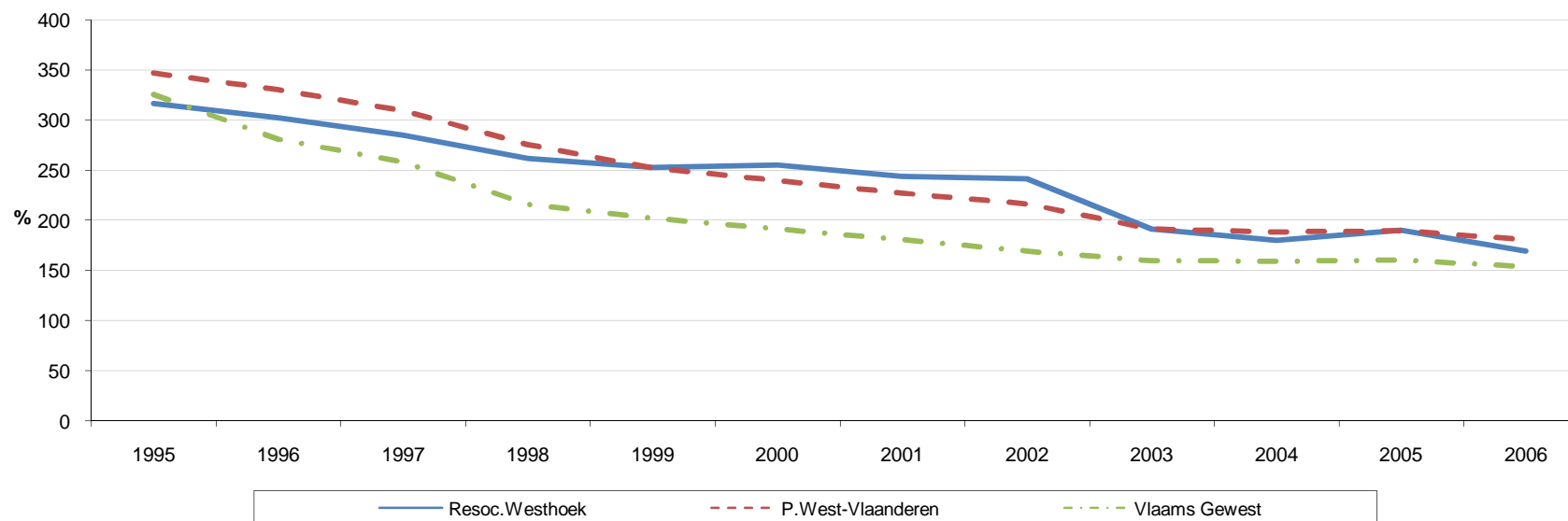


Huishoudelijk afval (in kg) per persoon (opsplitsing naar restafval en selectief ingezameld huishoudelijk afval) van 1995 tot 2006

bron : OVAM

	1995	1996	1997	1998	1999	2000	2001	2002	2003	2004	2005	2006
Restafval												
Resoc.Westhoek	317	302	285	262	253	255	244	241	191	181	190	170
P.West-Vlaanderen	347	330	309	275	252	240	227	216	191	188	189	181
Vlaams Gewest	325	281	258	216	202	191	181	170	160	159	161	154
Selectief ingezameld huishoudelijk afval												
Resoc.Westhoek	140	173	228	268	309	353	350	358	343	368	375	371
P.West-Vlaanderen	161	192	250	286	311	339	339	359	355	384	393	382
Vlaams Gewest	167	212	270	315	343	369	379	387	376	397	389	379
Totaal												
Resoc.Westhoek	457	475	511	532	562	608	594	600	535	549	566	541
P.West-Vlaanderen	508	522	559	562	564	579	567	575	546	572	582	562
Vlaams Gewest	492	493	528	532	545	560	559	557	536	556	550	533

Evolutie Restafval (1995-2006)





Huidige rioleringsgraad (2000 en 2005, 2006)

bron : Vlaamse Milieumaatschappij (VMM)

	2000	2005	2006
Resoc.Westhoek	75,8	75,8	75,8
P.West-Vlaanderen	84,6	84,1	84,2
Vlaams Gewest	84,0	86,6	86,5

Huidige zuiveringsgraad (2000 en 2005, 2006)

bron : Vlaamse Milieumaatschappij (VMM)

	2000	2005	2006
Resoc.Westhoek	50,5	60,8	60,8
P.West-Vlaanderen	53,7	64,7	65,1
Vlaams Gewest	51,1	64,4	64,7

Oppervlakte verontreinigde grond t.o.v. de totale oppervlakte van 2000 tot 2006

bron : OVAM, bewerking SVR

	2000	2001	2002	2003	2004	2005	2006
Resoc.Westhoek	0,4	0,4	0,6	0,6	0,7	0,7	0,8
P.West-Vlaanderen	0,9	1,0	1,4	1,7	1,8	1,9	2,0
Vlaams Gewest	1,5	1,7	2,1	2,7	2,9	3,0	3,2

Oppervlakte verontreinigde industriegrond t.o.v. de totale oppervlakte verontreinigde grond van 2005 en 2006

bron : OVAM, bewerking SVR

	2005	2006
Resoc.Westhoek	59,9	62,4
P.West-Vlaanderen	67,1	68,1
Vlaams Gewest	65,9	66,8

Aandeel groenestroomproductie in huishoudelijk verbruik in % (april 2007)

(geraamde groenestroomproductie ten opzichte van huishoudelijk verbruik geraamd op 1.458 kWh/inwoner)

bron : Vlaams Energieagentschap

	2007
Resoc.Westhoek	3,7
P.West-Vlaanderen	12,8
Vlaams Gewest	8,0



Aantal ongevallen

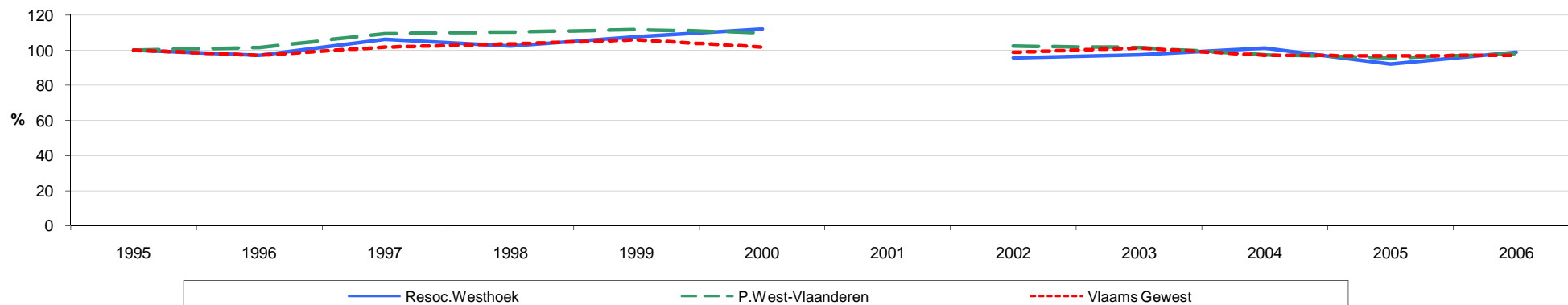
bron : Algemene Directie Statistiek

Resoc.Westhoek	1995	1996	1997	1998	1999	2000	2001	2002	2003	2004	2005	2006
Ongevallen gemeente-, gewest- en provincieweg	1.184	1.158	1.253	1.211	1.276	1.324		1.115	1.145	1.188	1.085	1.167
Ongevallen autosnelweg	23	16	29	24	22	28		39	33	33	28	26
Totaal aantal ongevallen	1.207	1.174	1.282	1.235	1.298	1.352		1.154	1.178	1.221	1.113	1.193

Groei (1995=100)

	1995	1996	1997	1998	1999	2000	2001	2002	2003	2004	2005	2006
Ongevallen gemeente-, gewest- en provincieweg												
Resoc.Westhoek	100,0	97,8	105,8	102,3	107,8	111,8		94,2	96,7	100,3	91,6	98,6
P.West-Vlaanderen	100,0	101,2	108,8	109,5	111,3	108,1		101,0	100,9	97,0	94,4	96,7
Vlaams Gewest	100,0	96,6	100,4	102,3	104,7	99,8		98,5	101,8	98,1	96,7	96,6
Ongevallen autosnelweg												
Resoc.Westhoek	100,0	69,6	126,1	104,3	95,7	121,7		169,6	143,5	143,5	121,7	113,0
P.West-Vlaanderen	100,0	110,8	134,3	137,6	128,6	172,3		146,0	122,1	108,0	129,6	131,9
Vlaams Gewest	100,0	101,1	118,2	116,4	118,4	124,8		103,4	92,5	83,7	96,8	103,7
Totaal aantal ongevallen												
Resoc.Westhoek	100,0	97,3	106,2	102,3	107,5	112,0		95,6	97,6	101,2	92,2	98,8
P.West-Vlaanderen	100,0	101,5	109,6	110,3	111,9	110,1		102,4	101,5	97,4	95,6	97,8
Vlaams Gewest	100,0	97,0	101,7	103,4	105,7	101,6		98,9	101,1	97,0	96,7	97,2

Groei ongevallen - RESOC





Aantal ongevallen met fietsers 1995 tot 2005

bron : FOD - Mobiliteit en Vervoer

	1995	1996	1997	1998	1999	2000	2001	2002	2003	2004	2005
Resoc.Westhoek	250	213	267	256	266	277	258	239	237	251	191

Groei (1995=100)

	1995	1996	1997	1998	1999	2000	2001	2002	2003	2004	2005
Resoc.Westhoek	100,0	85,2	106,8	102,4	106,4	110,8	103,2	95,6	94,8	100,4	76,4
P.West-Vlaanderen	100,0	94,1	108,6	103,1	105,3	99,9	98,4	92,1	102,2	103,2	88,7
Vlaams Gewest	100,0	94,3	100,0	95,2	99,1	93,3	91,7	94,0	95,7	95,9	87,3

Afgelegde afstanden in het verkeer, in miljoen km

bron : FOD - Mobiliteit en Vervoer

	autosnelweg		rijksweg of provincieweg		gemeenteweg		totaal	
	2000	2005	2000	2005	2000	2005	2000	2005
Resoc.Westhoek	291	331	1.004	1.058	436	537	1.730	1.926
P.West-Vlaanderen	2.614	2.901	4.234	4.384	2.188	2.419	9.036	9.704
Vlaams Gewest	19.290	20.459	20.610	21.740	11.860	12.340	51.760	54.539

Groei (2000=100)

	autosnelweg		rijksweg of provincieweg		gemeenteweg		totaal	
	2000	2005	2000	2005	2000	2005	2000	2005
Resoc.Westhoek	100,0	113,9	100,0	105,4	100,0	123,2	100,0	111,3
P.West-Vlaanderen	100,0	111,0	100,0	103,5	100,0	110,6	100,0	107,4
Vlaams Gewest	100,0	106,1	100,0	105,5	100,0	104,0	100,0	105,4

Aantal abonnementen ...

bron : De Lijn

	Buzzy Pass		Omnipas	
	2005	2006	2005	2006
Resoc.Westhoek	7.403	7.424	1.867	1.884
P.West-Vlaanderen	32.401	33.508	14.278	14.946
Vlaams Gewest	233.815	243.439	121.504	130.111

Aantal personenwagens per 1000 inwoners 1995 tot 2006

bron : FOD - Mobiliteit en Vervoer

	1995	1996	1997	1998	1999	2000	2001	2002	2003	2004	2005	2006
Resoc.Westhoek	435	441	467	455	461	469	475	481	485	493	496	463
P.West-Vlaanderen	420	424	438	436	441	448	453	457	461	466	470	465
Vlaams Gewest	430	436	447	449	456	465	471	475	478	481	484	487



Aantal toeristische overnachtingen (Totaal: Belgen en vreemdelingen) van 2001 tot 2006

bron : Algemene Directie Statistiek, bewerking SVR

	2001	2002	2003	2004	2005	2006
Resoc.Westhoek	2.552.925	2.545.810	2.561.722	2.368.294	2.252.066	2.304.939
P.West-Vlaanderen	7.980.264	8.306.654	8.109.877	7.630.869	7.441.224	7.599.223
Vlaams Gewest	16.996.220	17.373.592	17.158.927	16.590.837	16.595.001	17.203.676

Groei (2001=100)

	2001	2002	2003	2004	2005	2006
Resoc.Westhoek	100,0	99,7	100,3	92,8	88,2	90,3
P.West-Vlaanderen	100,0	104,1	101,6	95,6	93,2	95,2
Vlaams Gewest	100,0	102,2	101,0	97,6	97,6	101,2

Aantal toeristische overnachtingen (Belgen) van 2001 tot 2006

bron : Algemene Directie Statistiek, bewerking SVR

	2001	2002	2003	2004	2005	2006
Resoc.Westhoek	2.029.733	1.975.972	1.969.396	1.795.015	1.706.419	1.732.775
P.West-Vlaanderen	4.798.491	4.886.920	4.786.147	4.474.603	4.383.890	4.497.128
Vlaams Gewest	8.600.214	8.735.247	8.666.152	8.365.721	8.327.046	8.663.027

Groei (2001=100)

	2001	2002	2003	2004	2005	2006
Resoc.Westhoek	100,0	97,4	97,0	88,4	84,1	85,4
P.West-Vlaanderen	100,0	101,8	99,7	93,3	91,4	93,7
Vlaams Gewest	100,0	101,6	100,8	97,3	96,8	100,7

Aantal toeristische overnachtingen (Vreemdelingen) van 2001 tot 2006

bron : Algemene Directie Statistiek, bewerking SVR

	2001	2002	2003	2004	2005	2006
Resoc.Westhoek	523.192	569.838	592.326	573.279	545.647	572.164
P.West-Vlaanderen	3.181.773	3.419.734	3.323.730	3.156.266	3.057.334	3.102.095
Vlaams Gewest	8.396.006	8.638.345	8.492.775	8.225.116	8.267.955	8.540.649

Groei (2001=100)

	2001	2002	2003	2004	2005	2006
Resoc.Westhoek	100,0	108,9	113,2	109,6	104,3	109,4
P.West-Vlaanderen	100,0	107,5	104,5	99,2	96,1	97,5
Vlaams Gewest	100,0	102,9	101,2	98,0	98,5	101,7



Aantal toeristische aankomsten (Totaal: Belgen en vreemdelingen) van 2001 tot 2006

bron : Algemene Directie Statistiek, bewerking SVR

	2001	2002	2003	2004	2005	2006
Resoc.Westhoek	616.027	651.258	670.572	650.091	635.578	660.203
P.West-Vlaanderen	2.558.375	2.715.569	2.688.452	2.592.299	2.606.856	2.697.572
Vlaams Gewest	5.886.543	6.049.637	5.998.477	5.999.187	6.127.158	6.448.258

Groei (2001=100)

	2001	2002	2003	2004	2005	2006
Resoc.Westhoek	100,0	105,7	108,9	105,5	103,2	107,2
P.West-Vlaanderen	100,0	106,1	105,1	101,3	101,9	105,4
Vlaams Gewest	100,0	102,8	101,9	101,9	104,1	109,5

Aantal toeristische aankomsten (Belgen) van 2001 tot 2006

bron : Algemene Directie Statistiek, bewerking SVR

	2001	2002	2003	2004	2005	2006
Resoc.Westhoek	476.953	486.686	495.413	474.161	469.417	484.006
P.West-Vlaanderen	1.370.543	1.416.723	1.423.547	1.376.828	1.408.445	1.458.736
Vlaams Gewest	2.635.265	2.694.578	2.721.455	2.712.619	2.788.475	2.959.311

Groei (2001=100)

	2001	2002	2003	2004	2005	2006
Resoc.Westhoek	100,0	102,0	103,9	99,4	98,4	101,5
P.West-Vlaanderen	100,0	103,4	103,9	100,5	102,8	106,4
Vlaams Gewest	100,0	102,3	103,3	102,9	105,8	112,3

Aantal toeristische aankomsten (Vreemdelingen) van 2001 tot 2006

bron : Algemene Directie Statistiek, bewerking SVR

	2001	2002	2003	2004	2005	2006
Resoc.Westhoek	139.074	164.572	175.159	175.930	166.161	176.197
P.West-Vlaanderen	1.187.832	1.298.846	1.264.905	1.215.471	1.198.411	1.238.836
Vlaams Gewest	3.251.278	3.355.059	3.277.022	3.286.568	3.338.683	3.488.947

Groei (2001=100)

	2001	2002	2003	2004	2005	2006
Resoc.Westhoek	100,0	118,3	125,9	126,5	119,5	126,7
P.West-Vlaanderen	100,0	109,3	106,5	102,3	100,9	104,3
Vlaams Gewest	100,0	103,2	100,8	101,1	102,7	107,3

WOORDENLIJST

Aankomsten

Aankomsten en overnachtingen worden gemeten aan de aanbodzijde (bij de commerciële logiesaccomodaties). Elke nacht die in zo'n accommodatie wordt verbleven geldt als overnachting.

Een aankomst wordt geteld telkens wanneer een toerist een nieuwe accommodatie benut. Eén toerist kan verantwoordelijk zijn voor meerdere aankomsten tijdens zijn verblijf, als hij van accommodatie wisselt (bijvoorbeeld een rugzaktoerist die het land door trekt).

Aantal studenten in hoger onderwijsinstellingen per 18-24 jarigen

De teller omvat:

het aantal ingeschreven studenten in een basisopleiding tussen de 18 en 24 jaar, telkens op 1 februari van elk academiejaar. De basisopleidingen omvatten voor de universiteiten: academisch gerichte bachelor, basisopleidingen van twee cycli, master en master na professioneel gerichte master. Voor de hogescholen: professioneel gerichte bachelor en basisopleidingen van één cyclus, academisch gerichte bachelor, master, basisopleidingen van twee cycli en hoger onderwijs van sociale promotie (korte type). Deze gegevens zijn opgesplitst per vestiging van de onderwijsinstelling. Dat wil zeggen de plaats waar de studenten onderwijs ontvangen, en dus niet de administratieve hoofdzetel van de hogeschool of universiteit.

Het betreft de eerste inschrijving van de student met een diplomacontract. Eerste inschrijving wil zeggen dat geen rekening wordt gehouden met tweede of of volgende inschrijving in het hoger onderwijs, dit om dubbeltellingen te voorkomen. De inschrijvingen voor elk academiejaar worden meegenomen.

Vanaf het academiejaar 2004-2005 worden alle onderwijstalen opgenomen in het cijfermateriaal, voorheen alleen Nederlands.

Per Resoc-gebied worden de studentenaantallen voor alle gemeenten opgeteld.

De noemer omvat :

het totaal van de 18-24-jarigen die in de betrokken gemeente zijn gedomicilieerd;

Per Resoc-gebied worden deze 18-24-jarigen voor alle gemeenten opgeteld

Alleenstaanden

Het zijn de éénpersoonshuishoudens. Deze kan men begrijpen als het aantal "alleenwonenden", omdat enkel de referentiepersoon van het betreffende huishouden wettelijk ingeschreven is als woonachtig op het aangegeven adres.

Alleenstaande moeders of vaders met kinderen (max. 5)

Zie alleenstaanden.

Moeder/vader = referentiepersoon ouder dan 15 jaar en echtgeno(o)t(e) van de referentiepersoon ouder dan 15 jaar.

Kinderen = eigen kinderen, stiefkinderen en niet aanverwante kinderen, leeftijd jonger dan 18 jaar.

Afhankelijkheidsratio

Bevolking van 0 tot 19 jaar en 60-plussers ten opzichte van de bevolking van 20 tot 59 jaar.

Bebouwde oppervlakte

De bebouwde oppervlakte bestaat enerzijds voor wonen uit appartementen, buildings, huizen en hoeven en bijgebouwen met inbegrip van serres en anderzijds voor industrie uit ambachts- en industriegebouwen, opslagruimten, kantoorgebouwen en gebouwen met handelsbestemming.

Onder de groep "overige (andere)" zijn dan de openbare gebouwen, gebouwen voor nutsvoorzieningen, sociale zorg, ziekenzorg, onderwijs, onderzoek, cultuur, eredienst, recreatie, sport en andere vervat.

Diefstal en afpersing

Dit omvat diefstal met/zonder verzwarende omstandigheden (met/zonder geweld), diefstal niet nader bepaald en het vervaardigen van valse sleutels.

Doorstromingscoëfficiënt

Bevolking van 10 tot 24 jaar ten opzichte van de bevolking van 50 tot 64 jaar.

Familiale zorgindex

De 80-plussers ten opzichte van de bevolking van 50 tot 59 jaar.

Gewelddadige misdrijven tegen eigendom

Dit omvat brandstichting, vernieling (al dan niet door ontploffing), onbruikbaarmaking, beschadiging en vandalisme (steeds roerende als onroerende goederen).

Gewelddadige misdrijven ten de lichamelijke integriteit

Dit omvat moord, doodslag, marteling en mishandeling, verkrachting, aanranding eerbaarheid (met/zonder geweld/bedreiging), opzettelijke slagen en verwondingen (binnen/buiten familie), schuldig verzuim.

Grijze druk

De 60-plussers ten opzichte van de bevolking van 20 tot 59 jaar.

Groene druk

Bevolking van 0 tot 19 jaar ten opzichte van de bevolking van 20 tot 59 jaar

Groene stroom

Dit is elektriciteit die opgewekt wordt uit hernieuwbare energiebronnen.

Huidige rioleringsgraad

Het aantal inwoners dat theoretisch aangesloten is op de riolering t.o.v. het totaal aantal inwoners van de gemeente volgens de rijksregister-stratentabel van de Vlaamse Milieu Maatschappij (VMM).

Huidige zuiveringsgraad

Het aantal op riool aangesloten inwoners die gezuiverd worden op een RWZI t.o.v. het totaal aantal inwoners voor de gemeente volgens de rijksregister-stratentabel van de VMM.

Huishoudens (private)

Het huishouden bestaat uit een persoon die gewoonlijk alleen leeft, ofwel uit twee of meer personen, al dan niet met elkaar verwant, die gewoonlijk in dezelfde woning wonen en er samenleven. Onderscheid wordt gemaakt tussen private en collectieve huishoudens. In elk privaat of particulier huishouden moet een referentiepersoon worden aangeduid, ten einde de plaats van elk lid binnen het huishouden te kunnen bepalen (verwantschap).

Interne vergrijzing

De 80-plussers ten opzichte van de 60-plussers.

Migratiesaldo

Migratiesaldo = aantal immigraties/inwijkingen - aantal emigraties/uitwijkingen;

Onderscheid wordt gemaakt tussen interne (binnenlandse) en externe (buitenlandse) migraties, met dus aansluitend het onderscheid tussen het interne en externe migratiesaldo. De som van beide saldi geeft het totale migratiesaldo.

Natuurlijk accres

Aantal geboorten – aantal sterften

Nettogroeiratio (ondernemingen)

Ratio van het aantal oprichtingsakten min het aantal gewone stopzettingen min het aantal faillissementen in een bepaald jaar t.o.v. het aantal bestaande ondernemingen bij de aanvang van dat jaar.

Nieuwkomers

Nieuwkomers zijn vreemdelingen die zich recentelijk en voor langere duur in Vlaanderen komen vestigen. Vreemdelingen die hier slechts tijdelijk verblijven, worden niet als nieuwkomers beschouwd. De cijfers bevatten meerderjarige nieuwkomers (inclusief Nederland) en minderjarige anderstalige nieuwkomers (exclusief Nederland).

Onbebouwde oppervlakte

Onbebouwde oppervlakte bestaat uit : akkerland niet elders genoemd, grasland, tuinen en parken, boomgaarden, bossen, woeste gronden, recreatieterreinen, gekadastreerde wateren, gekadastreerde wegenis en andere.

Oprichtingsratio (ondernemingen)

Ratio van het aantal oprichtingsakten in een bepaald jaar t.o.v. het aantal bestaande ondernemingen bij de aanvang van dat jaar.

Restafval

Bevat niet selectief ingezameld huishoudelijk afval (of definitief te verwijderen huishoudelijk afval) bestaande uit huisvuil (incl. sorteeresidu van PMD-afval), grofvuil en gemeentevuil.

Schoolse vertraging

Schoolse vertraging of schoolse achterstand is de vertraging die een leerling oploopt ten opzichte van de groep leerlingen van hetzelfde geboortjaar. Schoolse vertraging is niet enkel een gevolg van zittenblijven, maar kan ook veroorzaakt worden door ziekte, atypische studieovergangen, enz..

Selectief ingezameld huishoudelijk afval

Bevat glas, papier en karton, kunststoffen, metalen, GFT, groenafval, bouw- en sloopafval, houtafval, autobanden, kringloopafval... tot en met het Klein Gevaarlijk Afval.

Totale bevolking

Toestand van de bevolking op 1 januari van het aangegeven jaar. Deze bevolkingscijfers bevatten zowel inwoners van Belgische als van Vreemde nationaliteit.

Uittredingsratio (ondernemingen)

Ratio van het aantal gewone stopzettingen plus het aantal faillissementen in een bepaald jaar t.o.v. het aantal bestaande ondernemingen bij de aanvang van dat jaar

Werkgelegenheidsgraad

Het aantal arbeidsplaatsen (= loontrekkende werkgelegenheid (jobs in loondienst) + niet-loontrekkende werkgelegenheid (zelfstandigen + helpers)) in verhouding tot de bevolking op beroepsactieve leeftijd (18-64 jaar).

Werkloosheidsgraad

Het aantal (niet werkende) werkzoekenden in verhouding tot de beroepsbevolking. Beroepsbevolking is het aantal personen dat actief is op de arbeidsmarkt, hetzij als werkende hetzij als werkzoekende.

Werkzaamheidsgraad Vrouwen

Het aantal werkenden (= werknemers + zelfstandigen + helpers + uitgaande grensarbeiders) in verhouding tot de bevolking op beroepsactieve leeftijd (15-64 jaar).

Bron: VDAB

Werkzaamheidsgraad Totaal

Het aantal werkenden (= werknemers + zelfstandigen + helpers + uitgaande grensarbeiders) in verhouding tot de bevolking op beroepsactieve leeftijd (55-64 jaar).

Bron: VDAB

U AANGEBODEN DOOR

STUDIEDIENST VAN DE *VLAAMSE* REGERING

WWW.LOKALESTATISTIEKEN.BE

Colofon

Dataverwerking : Georneth Santos, Thierry Vergeynst

Cover - Lay-out : Naomi Plevoets

Tekst: Greta Sienap

Redactie: Josée Lemaître

Depotnummer: D/2009/3241/025