

SVR - PROFIELSCHETS 2008

RESOC. BRUGGE



RESOC BRUGGE

Kengetallen

Aantal inwoners (2007)	274.772 personen (Rijksregister)
Oppervlakte (2006)	60.829,7 ha (Kadaster)
Aantal huishoudens (2007)	118.435 huishoudens (Rijksregister)
Werkzaamheidsgraad (2006)	69,7% (SWE)
Werkgelegenheidsgraad (2006)	67,5% (15-64 jaar) of (2005) 71,8% (18-64 jaar) (SWE)
Werkloosheidsgraad (2007)	4,99%: (VDAB)

Demografie

Het Resoc-gebied Brugge telde op 1 januari 2007 274.772 inwoners. Sinds 1995 was de bevolking lichtjes toegenomen (+2,7%). Tussen 1995 en 2007 stierven er per jaar gemiddeld 105 inwoners meer dan er geboren werden (negatief natuurlijk accres), maar kwamen er anderzijds gemiddeld 643 individuen meer zich in de regio vestigen dan er vertrokken (positief migratiesaldo). Volgens de prognose zal de bevolking tegen 2025 met 1% gedaald zijn ten opzichte van 2007.

Zoals overal in het Vlaams Gewest, is ook in Brugge en omstreken tussen 1997 en 2007 het aantal huishoudens stelselmatig sneller toegenomen dan het aantal inwoners. De regio volgde hierbij nagenoeg de trend van zowel het Vlaams Gewest als de provincie West-Vlaanderen (+9,5%). De aangroei van het aantal alleenstaande mannen (+30,9%) en vrouwen (+ 19,7%) verklaarde grotendeels deze trend, die vergelijkbaar was met de evolutie binnen het Vlaams Gewest, maar zich iets intenser doorzette in de provincie West-Vlaanderen. Op 1

januari 2006 waren er 3.058 alleenstaande moeders. Hun aantal nam sinds 1997 met 21,7% toe (10% minder dan in het Vlaams Gewest en de provincie West-Vlaanderen). Op hetzelfde tijdstip in 2006 telde de regio 499 alleenstaande vaders. Hun groeicijfer (+38,6%) steeg behoorlijk boven het gemiddelde (+29,1%), maar evengoed en stuk minder dan in de provincie West-Vlaanderen (+45,6%).

Het percentage *vreemdelingen* was begin 2007 in de provincie West-Vlaanderen substantieel lager dan in het Vlaams Gewest: 2,3% tegenover 5,4%. Resoc-Brugge volgde de score van de provincie. De regio kende tussen 2004 en 2006 ook ongeveer de helft van het aandeel nieuwkomers (3,9 per 1.000 inwoners in 2006) in het Vlaams Gewest. Ook dit aantal was vergelijkbaar met dat van de provincie.

In 2007 lag de *grijze druk* van de 60-plussers (49,8%) niet alleen gevoelig boven het gemiddelde (42,8%), maar zal bovendien nog eens sneller stijgen. Volgens de prognose zal hij in 2020 geëvolueerd zijn naar 67,1%, of 10,5%-punt hoger dan in het Vlaams Gewest en ook 4,2%-punt hoger dan in West-Vlaanderen. De *interne vergrijzing* lag in 2007 op een vergelijkbaar niveau en zal nagenoeg dezelfde groei kennen tegen 2020 als de gemiddelden van het Vlaams Gewest en de provincie. Tussen 2010 en 2020 komt er echter een snelle stijging met 11,4%. De *familiale zorgindex* zal dan ook in diezelfde periode spectaculair stijgen (+27,0% in de regio Brugge, +19,9% in het Vlaams Gewest en +23,6% in West-Vlaanderen). Zo zal de zorgindex evolueren van 37,4% in 2007 naar 48,3% in 2020, een vergelijkbaar percentage als dat van West-Vlaanderen, maar 6% hoger dan in het Vlaams Gewest.

De groep van kinderen en jongeren onder de 18 jaar vertegenwoordigde in 2007 38,6% in vergelijking met de bevolking op actieve leeftijd, wat minder was dan zowel het West-Vlaams als het Vlaams gemiddelde. Deze *groene druk* zal slechts een fractie afnemen tegen 2020. Waar de doorstromingscoëfficiënt in 2007 al relatief laag was (83,2%) zal hij dezelfde dalende tendens vertonen als in de provincie West-Vlaanderen en het Vlaams Gewest. In 2020 zal het nog moeilijker zijn om voldoende jongeren van 10-24 jaar te vinden om de ouderen van 50-64 jaar te vervangen, die zullen uitstromen uit de economische activiteit: de verhouding zal dan tot 64,0% gedaald zijn.

Gezien de evolutie van de grijze én groene druk was de *afhankelijkheidsratio* (88,4%) in 2007 relatief hoog in het Resoc-gebied Brugge, namelijk 5%-punt hoger dan het gemiddelde van het Vlaams Gewest. In de provincie in haar geheel lag hij nog 1,6%-punt hoger. Tegen 2020 zullen er zelfs 5,1% punt meer jongeren + ouderen zijn dan actieven, waarmee de regio 8,4%-punt boven het cijfer van het Vlaams Gewest en ondertussen een kleine 3%-punt boven dat van West-Vlaanderen zal scoren.

Welvaart en armoede

In het Resoc-gebied Brugge lag het *Bruto Binnenlands Product per inwoner* in 2006 op 96,5% van het niveau van het Vlaams Gewest. Hiermee scoorde de regio wel 2,9%-punt beter dan West-Vlaanderen. Het beschikbaar inkomen per persoon bedroeg 16.715 Euro, wat overeenkwam met het gemiddelde van het Vlaams Gewest, maar toch 5,0%-punt meer was dan in heel West-Vlaanderen.

Ook de gemiddelde *belastingsaangifte* op zich, als omgerekend per inwoner, lag in 2005 dicht bij die van het Vlaams Gewest en 7%-punt hoger dan in West-Vlaanderen. 19,3% van de aangiften betrof een belastbaar inkomen lager dan 10.000 Euro, een vergelijkbaar aandeel met zowel dat van het Vlaams Gewest (19,1%) en West-Vlaanderen (19,9%).

Zoals overall in de provincie West-Vlaanderen, waren er ook in de regio Brugge in 2006 meer titularissen met een *voorkeursregeling in de ziekteverzekering* (88,9 per 1.000 inwoners) dan in het Vlaams Gewest (79,6 per 1.000 inwoners). Maar in vergelijking met het gemiddelde van de provincie West-Vlaanderen zelf, zijn het er ongeveer 10 per 1.000 minder.

De score van 3,3 gerechtigden op het *leefloon* per 1.000 inwoners in 2006 lag iets lager dan die van het Vlaams Gewest (3,7). Het aantal *geboorten in een kansarm gezin* (3,8% in 2006) zakte, zeker de laatste jaren, flink onder het niveau van het Vlaams Gewest (6,9%).

Economie

In de periode 1995-2006 nam het *BBP* met 49,4% toe tegenover 55,1% in het Vlaams Gewest en 51,5% in West-Vlaanderen. Het aandeel van het Brugse BBP in het BBP van het Vlaams Gewest nam af van 4,5% naar 4,3%. De groei van de bruto toegevoegde waarde lag in dezelfde periode op 47,7%, tegenover 53,4% in het Vlaams Gewest en 49,9% voor West-Vlaanderen.

Samen met Resoc Limburg, de Westhoek en Zuid-West-Vlaanderen lag de *arbeidsproductiviteit* in de regio in 2006 aanzienlijk onder het gemiddelde van het Vlaams Gewest (88,8%) en was zelfs een van de laagste van alle Resoc-gebieden. Tegenover 1995 was dit bovendien een relatieve achteruitgang. Toen was de verhouding nog 90,1%. De *arbeidseenheidskost*, of het aandeel van het loon in de toegevoegde

waarde, was over de jaren 1995 tot 2005 vergelijkbaar met die van het Vlaams Gewest (gemiddeld 56%), maar hoger dan in West-Vlaanderen (53%).

In 2006 nam de *landbouw* in de regio Brugge 1,8% van de economische activiteit voor zijn rekening. Dit was een iets hoger cijfer dan dat van het Vlaams Gewest (1,2%). De *industriële sector* was met een aandeel van 16,1% eerder matig aanwezig (22,5% voor het Vlaams Gewest). Het aandeel van de *bouwsector* (5,7%), van de *handel, horeca, vervoer en communicatiediensten* (22,6%) en van de *financiële en zakelijke diensten* (25,8%) kwam nagenoeg overeen met het gemiddelde van het Vlaams Gewest (respectievelijk 5,7%, 23,9% en 26,6%). Het aandeel van de (semi-) *publieke diensten* (15,2%) haalde, op Resoc-Leuven na, de hoogste score van alle Resoc-gebieden. De *'andere' diensten* (12,8%) stonden zelfs helemaal aan de top. Kortom, Resoc-Brugge manifesteerde zich vooral door zijn sterk ontwikkelde quartaire sector. Tussen 1995 en 2006 deed zich een verschuiving voor vanuit vooral de industrie (-3,8%-punt) naar de financiële en zakelijke diensten (+3,4%-punt).

In 2006 waren er in totaal 120.535 mensen aan het werk in de regio Brugge, waaronder 96.750 loontrekkenden en 23.785 zelfstandigen. De *werkgelegenheidsgraad* binnen de streek, afgezet tegenover de eigen beroepsactieve bevolking van 15-64 jaar bedroeg 67,5%, wat 6,2%-punt hoger was dan het gemiddelde van het Vlaams Gewest en 1,7%-punt hoger dan in de provincie West-Vlaanderen. Afgezet tegen een beroepsbevolking van 18-64 jaar bereikte de werkgelegenheidsgraad voor Brugge en omgeving 71,8%.

Volgens het INR werden tussen 1995 en 2006 in de regio 8.385 nieuwe jobs gecreëerd en steeg de werkgelegenheid in de streek met 9,2%, tegenover 11,8% in het Vlaams Gewest en 7,7% in West-Vlaanderen. Deze stijging kwam vooral op naam van het aantal *loontrekkenden* (+11,0%). Ook het aantal *zelfstandigen* steeg: +2,7%. In het Vlaams Gewest bedroegen deze percentages respectievelijk +14,5% en +0,5% en in West-Vlaanderen +10,9% en -3,0%. De zelfstandige arbeid maakte in Brugge en omstreken in 2006 19,7% van de werkgelegenheid uit, tegenover 17,3% in het Vlaams Gewest en 20,5% in West-Vlaanderen. In 1995 waren deze percentages nog 21,0% voor Resoc-Brugge. De loontrekkende tewerkstelling verdeelde zich volgens het belang van de sectoren. In 2006 was de landbouw goed voor 0,5% van de tewerkstelling, de industrie voor 14,2% en de bouw voor 4,6%, telkens lagere cijfers dan de gemiddelden voor het Vlaams Gewest en de provincie West-Vlaanderen. Met 24,8% tewerkstelling in de handel, horeca, vervoer en communicatie scoorde de regio op het niveau van het

Vlaams Gewest, maar boven dat van de provincie. De tewerkstelling in de financiële en zakelijke diensten (11,9% loontrekkende tewerkstelling) is vergelijkbaar met West-Vlaanderen, maar lager dan in het Vlaams Gewest. De (semi-)publieke diensten en 'andere' diensten vertegenwoordigden samen liefst 44% van de tewerkstelling, wat heel wat meer was dan de ongeveer 35% in de provincie en het gewest. Volgens de RSZ-gegevens gingen vooral in de primaire sector (-490) en in de industrie (-3.188) in die tijdsperiode banen verloren. De andere sectoren creëerden bijkomende banen. De 'overige' diensten waren goed voor 5.771 extra tewerkstellingen, de zakelijke en financiële diensten voor 5.139, de handel, horeca, vervoer en communicatie voor 2.482 en de (semi-)openbare diensten voor 1.922.

Resoc-Brugge realiseerde in 2006 7,0% van zijn loontrekkende werkgelegenheid in de *hogere technologische industrie* en stond hiermee juist onder het gemiddelde van 7,1% van het Vlaams Gewest en 1,0%-punt boven dat van de provincie West-Vlaanderen.

De omvang van de ondernemingen in de regio Brugge is kleiner dan gemiddeld. In 2006 had 82,2% minder dan 10 werknemers in dienst. In het Vlaams gewest was dit 78,5% en in West-Vlaanderen 80,6%.

De ratio van de *private investeringen in % van het BBP* was bij de hoogste van alle Resoc-gebieden gedurende de ganse periode 1995-2005. In 2005 bedroeg hij 26,8%. In het Vlaams Gewest was de ratio toen 19,6% en in West-Vlaanderen 25,9%.

Het verschil tussen de *oprichtings- en uittredingsratio van bedrijven* bedroeg in de regio Brugge in de periode 1998-2005 gemiddeld +0,7% per jaar. Dit komt overeen met de gemiddelde netto aangroei voor het Vlaams Gewest. De turbulentie van de bedrijven (als indicator van de vernieuwing van het economisch weefsel) lag in dezelfde periode gemiddeld op 13,4% per jaar, of 0,8% lager dan in het Vlaams Gewest.

Eind 2007 was 93,9% van de oppervlakte van alle *bedrijfsterreinen* ingenomen en is slechts 7,6 ha direct beschikbaar voor nieuwe projecten.

Arbeidsmarkt

In 2006 telde het Resoc-gebied Brugge 178.486 individuen binnen zijn *beroepsactieve bevolking* van 15 tot 64 jaar. Ze vertegenwoordigden 65,0% van de totale bevolking. Dit was een vergelijkbare score met die van het Vlaams Gewest (65,9%). Van deze potentieel beroepsactieven was 66,6% werkzaam, 71,9% van de mannelijke beroepsbevolking en 61,1% van de vrouwelijke. In het Vlaams Gewest bedroegen deze percentages respectievelijk 65,1% (totaal), 71,4% (mannen) en 58,6% (vrouwen). De *werkzaamheidsgraad* nam in de regio sinds 2003 met 0,9%-punt toe door enerzijds een daling met -0,7%-punt bij de mannen en anderzijds een stijging met +2,3%-punt bij de vrouwen. In het Vlaams Gewest was er ook een daling bij de mannen (-0,5%-punt) en eenzelfde stijging bij de vrouwen. De vrouwelijke werkzaamheidsgraad lag tussen 2003 en 2006 2,5 à 3%-punt hoger dan in het Vlaams Gewest. Ook de werkzaamheidsgraad bij de leeftijdsgroep 55-64 jaar lag in diezelfde periode telkens meer dan 2%-punt hoger dan in het Vlaams gewest en bedroeg 39,5% in 2006.

De gemiddelde *werkloosheidsgraad* (NWWZ) in de regio Brugge van 4,99% (4,19% bij de mannen en 5,93% bij de vrouwen) in 2007, lag een lager dan in de provincie West-Vlaanderen (5,18%) en het Vlaams Gewest (6,38%). In juni 2008 werd voor Resoc-Brugge door de VDAB een werkloosheidsgraad opgetekend van 4,25% (3,58% bij de mannen en 5,04% bij de vrouwen). In vergelijking met het gemiddelde van 2005, waren er in 2007 26,4% niet-werkende werkzoekenden minder. In het Vlaams Gewest was dit -23,3% en in West-Vlaanderen -25,6%.

De tendensen in de werkloosheid binnen het Vlaams Gewest en de provincie West-Vlaanderen waren in 2007 ook in de regio aanwezig, met een daling van het aantal schoolverlaters (-37,2%), de vrij ingeschrevenen (-43,9%), de -25 jarigen (-35,6%) en degenen met een werkloosheidsduur van minder dan een jaar (-34,3%) en van 1 tot 2 jaar (-42,4%). Er was een omgekeerde tendens met een stijging van het aantal oudere (+3,6%) en langdurig werklozen (+11,1%) dit terwijl er globaal 26,4% werklozen minder werden geteld. Opvallend is de daling van het aantal werklozen in de leeftijdsgroep 25-50 jaar (-33,6%), in de groep met een nationaliteit van buiten de EU (-36,4%) en ook van het aantal arbeidsgehandicapten (-16,1%) terwijl dit voor de laatste groep gemiddeld in het Vlaams Gewest slechts -1% bedroeg.

In de loop van 2007 was 54,2% van de werkzoekenden een vrouw. Tussen 2005 en 2007 daalde hun werkloosheidsgraad vlugger dan die van de mannen. De -25-jarigen maakten 21,1% en de ouderen 29,0% van de groep werkzoekenden uit; een score, die respectievelijk 0,7%-punt en

3,7% boven het gemiddelde lag. Het aantal laaggeschoolde werkzoekenden bedroeg 50,8% tegenover 51,8% in het Vlaams Gewest. Het aantal werklozen met een niet-EU nationaliteit bedroeg in de regio Brugge 3,5% van alle werklozen tegenover 8,3% in het Vlaams Gewest.

In 2007 bleven 2.135 *vacatures* openstaan. In de periode 2000-2003 steeg hun aantal fors boven de gemiddelde stijging van het Vlaams Gewest en de provincie West-Vlaanderen. Vanaf 2005 was er opnieuw een toename, zoals elders, die in 2007 terug afnam zoals ook in West-Vlaanderen, maar niet in het Vlaams Gewest.

Ruimtelijk

Met een bevolkingsdichtheid van 415,5 *inwoners per km²* situeerde Resoc-Brugge zich in 2007 tussen het cijfer van het Vlaams Gewest (452,4) en dat van de provincie West-Vlaanderen (364,4).

De totale oppervlakte van de regio bedraagt 66.0129,44 ha. Hiervan was 15,8% *bebouwd* in 2007. De oppervlakte van de bebouwde percelen steeg tussen 1995 en 2007 met 16,8%, iets minder dan de 18,0% in het Vlaams Gewest en de provincie West-Vlaanderen.

De *gemiddelde verkoopprijs van bouwgronden* bedroeg 176 Euro per m² in 2006, wat ongeveer 30% duurder was dan in West-Vlaanderen en ongeveer 40% dan in het Vlaams Gewest. De stijging van de bouwgrondprijs sinds 1995 lag in de lijn van die van West-Vlaanderen, maar evolueerde sneller dan de gemiddelde prijs in het Vlaams Gewest.

De aanschaf van een *kleine of middelgrote woning* in de regio Brugge werd tussen 1995 en 2005 met een factor van maar liefst 4,5 duurder, daar waar dit in het Vlaams Gewest met een factor 2,5 en in West-Vlaanderen met 2,3 toenam. In 1995 bedroeg de prijs nog ongeveer 2/3 van het gemiddelde, maar lag in 2005 19% boven die van het Vlaams Gewest en zelfs 36% boven die van West-Vlaanderen. Om een grote woning te kopen moest men in 1995 al 45% meer betalen dan in West-Vlaanderen en 32% meer dan in het Vlaams Gewest. In 2005 betaalde men nog

steeds 45% meer dan in West-Vlaanderen en al 50% meer dan in het Vlaams Gewest. Een appartement was tussen 1995-2005 maar liefst 700% in waarde gestegen, tegenover 342% in West-Vlaanderen en 300% in Vlaams Gewest.

Resoc-gebied Brugge heeft een groot patrimonium aan sociale woningen. In 2006 waren binnen het gehele woningpatrimonium van de regio 11,96% sociale woningen gerealiseerd, wat dubbel zoveel was als in West-Vlaanderen en het Vlaams Gewest.

Na de dip in de periode 1996-2002 ging het aantal afgeleverde *bouwvergunningen voor woningen* terug in stijgende lijn tot 2006, zonder echter het niveau van 1996 te bereiken. Hetzelfde fenomeen deed zich voor in West-Vlaanderen en in het Vlaams Gewest. Sinds 1998 tot 2005 zat het aantal vergunningen voor flats in de lift. Vanaf 2005 was een lichte daling merkbaar. Renovatie van woningen had in de regio Brugge tussen 1996 en 2006 niet zo'n groot succes als elders. Het aantal vergunning voor renovatie van woningen lag in 2006 op ongeveer hetzelfde niveau als in 1996, daar waar zowel in West-Vlaanderen als het Vlaams Gewest een substantiële stijging waar te nemen was.

Milieu en energie

In 2006 was van de totale *oppervlakte* van de regio Brugge 2,4% *vervuild*. In het Vlaams Gewest was dat 3,2% en in West-Vlaanderen 2,0%. Vervuilde industriegronden namen hiervan 70% voor hun rekening.

De *rioleringsgraad* bedroeg 89,2%. In het Vlaams Gewest (86,5%) en de provincie West-Vlaanderen (84,2%) waren minder woningen aangesloten op het rioleringsnet. De *zuiveringsgraad van het afvalwater* lag in 2000 reeds op 77,2%, duidelijk beter dan de 51,1% in het Vlaams Gewest en de 53,7% in West-Vlaanderen. Sindsdien verliep het groeiritme tot 2006 trager dan in de rest, zodat de voorsprong in 2006 een stukje kleiner was geworden (80% tegenover 65%).

In Resoc-Brugge werd tussen 1995 en 2006 telkens meer *huishoudelijk afval geproduceerd per inwoner* dan gemiddeld in het Vlaams Gewest en de provincie West-Vlaanderen. In 2006 werd 631 kg geproduceerd. Enkel Resoc- Meetjesland-Leie & Schelde deed slechter met 671 kg. Er werden veel inspanningen geleverd voor het selectief ophalen, gezien het gewicht aan *restafval* daalde van 72,7% van het huisvuil in 1995 tot

32,8% in 2006. Toch werd de regio met 207 kg restafval per inwoner, enkel achteraf gegaan door Resoc-Oostende met 242 kg. Het Vlaams Gewest scoorde een gemiddelde van 154 kg en West-Vlaanderen 181 kg.

In april 2007 werd het aandeel van *groene stroom in het huishoudelijk elektriciteitsverbruik* geraamd op 18,5%, wat een heel stuk meer is dan het gemiddelde van West-Vlaanderen (12,8%) en van het Vlaams Gewest (8,0%).

Voorzieningen

Onderwijs

Her Resoc-gebied Brugge is een onderwijsregio. In 2007 zat in het *kleuteronderwijs* 5,1% en in het *lager onderwijs* 3,4% meer kinderen dan er kinderen van die leeftijd in de regio woonden. Het *middelbaar onderwijs* is nog sterker ontwikkeld. Liefst 30,5% meer jongeren (+35,2% bij de jongens en +25,4% bij de meisjes) volgde middelbaar onderwijs in de streek dan er jongeren woonden, terwijl dit 2,5% was in West-Vlaanderen en -2,5% in het Vlaams Gewest. Het *hoger onderwijs* stond sterker dan gemiddeld in West-Vlaanderen, maar minder sterk dan in het Vlaams Gewest.

De score voor *schoolse vertraging* in het lager onderwijs (14,4% in 2007) evolueerde tussen 2002 en 2007 rond het gemiddelde van het Vlaams Gewest en de provincie West-Vlaanderen. In het middelbaar onderwijs lag het percentage iets lager (28,6%) dan in het Vlaams Gewest (31,2%), maar iets hoger dan in West-Vlaanderen (26,1%).

Welzijn

Hoewel West-Vlaanderen gekend is voor een goed uitgebouwde *residentiële welzijnssector*, was het aanbod in 2007 aan plaatsen in *rusthuizen* in de regio Brugge (72,6% invulling van de programmatie) lager dan in het Vlaams Gewest (79,3%) en in de provincie West-Vlaanderen

(84,0%) in haar geheel. Wat het aantal plaatsen in *serviceflats* betreft in verhouding tot de vooropgestelde programmatie volgde de regio in grote lijnen West-Vlaanderen en deed beter dan het Vlaams Gewest.

In de *kinderopvang* telde men meer plaatsen per 100 kinderen jonger dan drie jaar (43,1% in 2007) dan zowel in West-Vlaanderen (39,2%) als in het Vlaams Gewest (33,1%).

Cultuur

Het percentage van de bevolking van Resoc-Brugge dat boeken ontleende uit een *bibliotheek* (26,3%) in 2005 was vergelijkbaar met het gemiddelde van het Vlaams Gewest.

Binnen de regio Brugge werden over de jaren 2003-2004 relatief iets meer *podiumvoorstellingen* georganiseerd dan in het Vlaams Gewest en de provincie West-Vlaanderen, namelijk 4,0 per 1.000 inwoners, tegenover respectievelijk 3,5 en 3,0.

Toerisme

Het aantal *toeristische verblijfdagen* ligt in de regio Brugge relatief hoog. In 2006 waren er 8,6 overnachtingen per inwoner, tegenover 6,6 in de provincie West-Vlaanderen en 2,8 in het Vlaams Gewest. Meer vreemdelingen dan Belgen maakten een toeristische trip naar Brugge en omstreken. De regio trekt veel dagjestoeristen aan. Het gemiddeld aantal overnachtingen per toerist bedroeg 2,1 dagen, wat minder was dan in de provincie (2,8) en in het Vlaams Gewest (2,7).

Veiligheid

Het Resoc-gebied Brugge is een stuk onveiliger dan West-Vlaanderen en het Vlaams Gewest. Er worden meer *diefstallen en afpersingen*, meer *misdrijven tegen de lichamelijke integriteit* en meer *gewelddadige misdrijven tegen eigendommen* aan het parket gemeld dan gemiddeld.

De inwoners van Resoc-Brugge hadden in 2006 minder *personenwagens per 1.000 inwoners* (455) dan gemiddeld in de provincie en het gewest. Het aantal *afgelegde kilometers* op het grondgebied tussen 2000-2006 steeg met 10,8% op de autosnelwegen en met 3,1% op de gewest- of provinciewegen, maar daalde met 6,9% op de gemeentewegen. Globaal was er een toename van het aantal afgelegde kilometers met 2,6% tegenover 7,4% in de provincie West-Vlaanderen en 5,4% in het Vlaams Gewest.

Wat de *verkeersveiligheid* betreft was er tussen 1995 en 2006 een dalende trend vast te stellen in het aantal ongevallen op de weg. Deze daling was zelfs iets sterker dan in West-Vlaanderen en het Vlaams Gewest. Hetzelfde kan gezegd worden over de veiligheid van de fietsers in het gebied.

Sterktes en zwaktes

Sterke punten +	Zwakke punten +
(Zeer) sterk ontwikkelde quartaire sector, zowel naar toegevoegde waarde als naar werkgelegenheid	Lagere groei BBP
Hoge werkgelegenheidsgraad	Lage arbeidsproductiviteit
Hoge investeringsratio	Relatief veel ouderen in de werkloosheid
Goed ontwikkelde toeristische sector	Snel stijgende vastgoedprijzen
Werkzaamheidsgraad vrouwen en mannen reeds boven Lissabonnorm. Hogere werkzaamheid bij oudere werknemers dan gemiddeld	(Zeer) dure bouwgronden, woningen en flats
Lage werkloosheidsgraad	Grote productie huishoudelijk afval per inwoner
Opvallende daling werkloosheid van personen van buiten de EU en arbeidsgehandicapten	Veel huishoudelijk restafval per inwoner
Weinig leefloners en weinig geboorten in kansarme gezinnen	Achterblijvend aanbod plaatsen in rusthuizen
Sterke onderwijsregio	Lichte relatieve achteruitgang welvaartscreatie t.o.v. gemiddelde
Groot patrimonium sociale woningen	Meer misdrijven dan gemiddeld (lagere veiligheidsgraad)
Hoge rioleringsgraad	
Goede zuiveringsgraad van het afvalwater	
Veel groene stroom in huishoudelijk verbruik	
Sterk uitgebouwde kinderopvang	
Meer dan gemiddeld cultuuraanbod	
Verbeterde verkeersveiligheid	

Bevolking



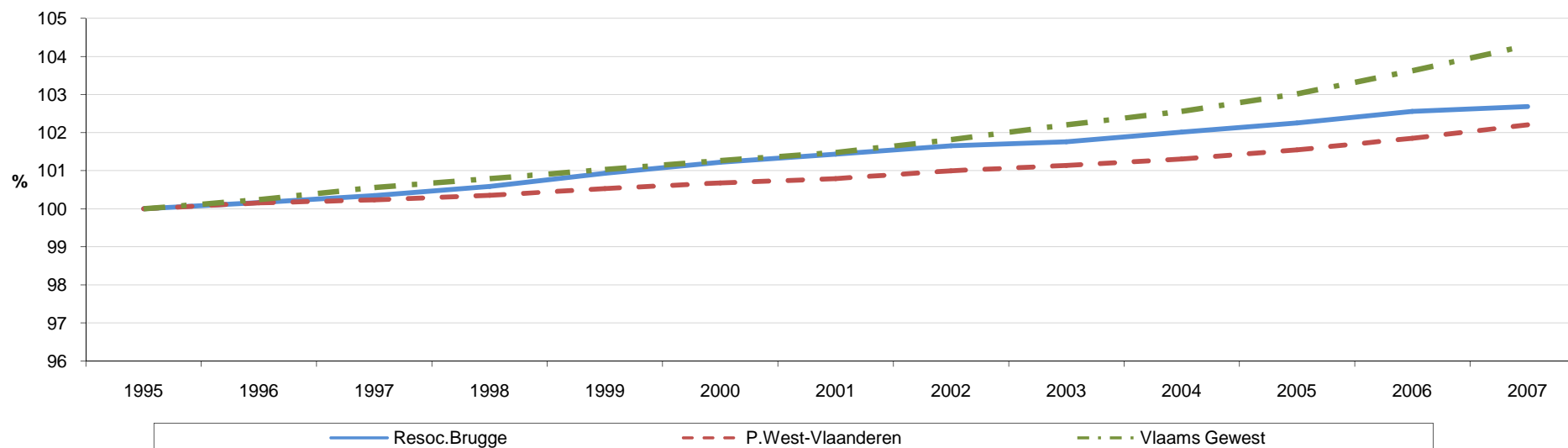
Evolutie totale bevolking van 1995 tot 2007 + raming 2025

bron : Algemene Directie Statistiek, bewerking SVR

	1995	1996	1997	1998	1999	2000	2001	2002	2003	2004	2005	2006	2007	2025
Resoc.Brugge	267.590	268.021	268.514	269.158	270.096	270.866	271.437	272.011	272.305	272.987	273.613	274.435	274.772	271.938
Netto aangroei		431	493	644	938	770	571	574	294	682	626	822	337	

Groeipercentage (1995=100)

	1995	1996	1997	1998	1999	2000	2001	2002	2003	2004	2005	2006	2007
Resoc.Brugge	100,0	100,2	100,3	100,6	100,9	101,2	101,4	101,7	101,8	102,0	102,3	102,6	102,7
P.West-Vlaanderen	100,0	100,2	100,2	100,4	100,5	100,7	100,8	101,0	101,1	101,3	101,5	101,8	102,2
Vlaams Gewest	100,0	100,2	100,6	100,8	101,0	101,3	101,5	101,8	102,2	102,6	103,0	103,6	104,3



Resoc.Brugge	1995	1996	1997	1998	1999	2000	2001	2002	2003	2004	2005	2006
Natuurlijke accres	116	103	153	27	-125	-136	-247	-344	-375	-138	-114	-185
Migratiesaldo	559	376	455	818	828	750	689	527	945	687	697	385

Bevolking



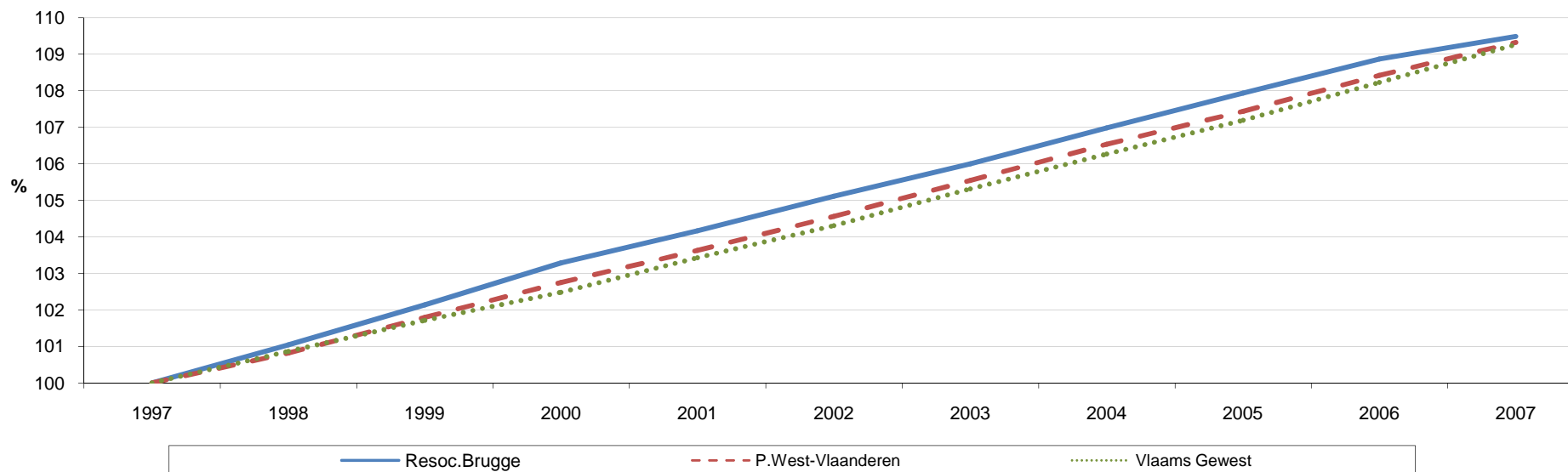
Evolutie huishoudens van 1997 tot 2007

bron : Algemene Directie Statistiek, bewerking SVR

	1997	1998	1999	2000	2001	2002	2003	2004	2005	2006	2007
Resoc.Brugge	108.169	109.293	110.482	111.722	112.676	113.700	114.661	115.727	116.753	117.763	118.435

Groeipercentage (1997=100)

	1997	1998	1999	2000	2001	2002	2003	2004	2005	2006	2007
Resoc.Brugge	100,0	101,0	102,1	103,3	104,2	105,1	106,0	107,0	107,9	108,9	109,5
P.West-Vlaanderen	100,0	100,8	101,8	102,7	103,6	104,6	105,5	106,5	107,4	108,4	109,3
Vlaams Gewest	100,0	100,9	101,7	102,5	103,4	104,3	105,3	106,3	107,2	108,2	109,3



Bevolking



Evolutie alleenstaande (mannen en vrouwen) van 1997 tot 2007

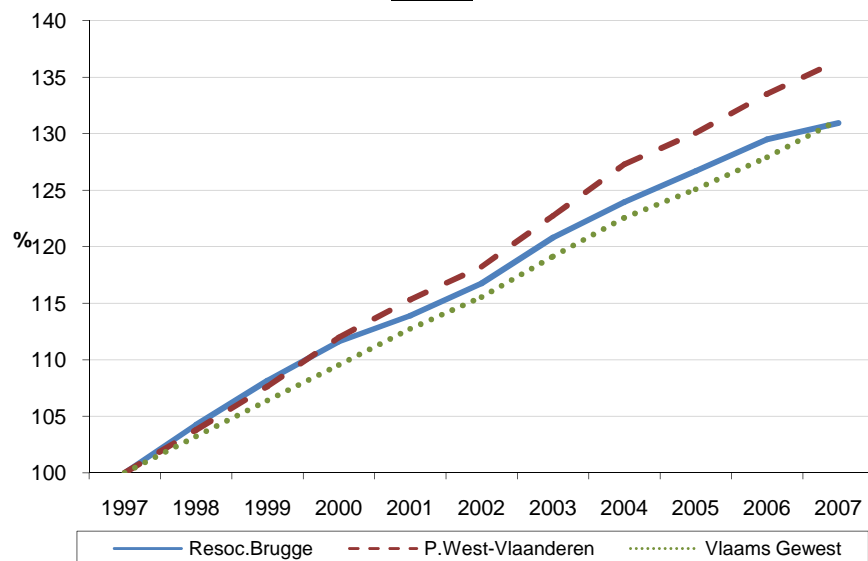
bron : Algemene Directie Statistiek, bewerking SVR

Resoc.Brugge	1997	1998	1999	2000	2001	2002	2003	2004	2005	2006	2007
Mannen	12.310	12.834	13.313	13.741	14.021	14.374	14.871	15.258	15.596	15.943	16.119
Vrouwen	17.189	17.443	17.834	18.360	18.697	19.000	19.312	19.611	20.035	20.313	20.576

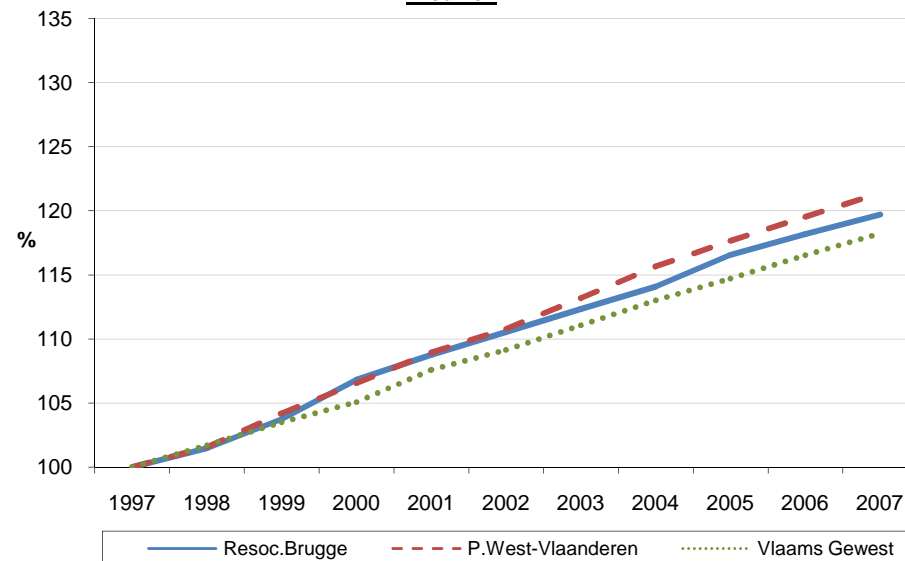
Groeipercentage (1997=100)

	1997	1998	1999	2000	2001	2002	2003	2004	2005	2006	2007
Mannen											
Resoc.Brugge	100,0	104,3	108,1	111,6	113,9	116,8	120,8	123,9	126,7	129,5	130,9
P.West-Vlaanderen	100,0	103,8	107,6	112,0	115,3	118,2	122,7	127,3	130,1	133,5	136,5
Vlaams Gewest	100,0	103,2	106,4	109,5	112,7	115,6	119,1	122,6	125,1	127,9	131,2
Vrouwen											
Resoc.Brugge	100,0	101,5	103,8	106,8	108,8	110,5	112,4	114,1	116,6	118,2	119,7
P.West-Vlaanderen	100,0	101,6	104,2	106,6	108,9	110,8	113,2	115,7	117,7	119,5	121,4
Vlaams Gewest	100,0	101,7	103,5	105,1	107,6	109,1	111,1	113,0	114,7	116,5	118,2

Mannen



Vrouwen

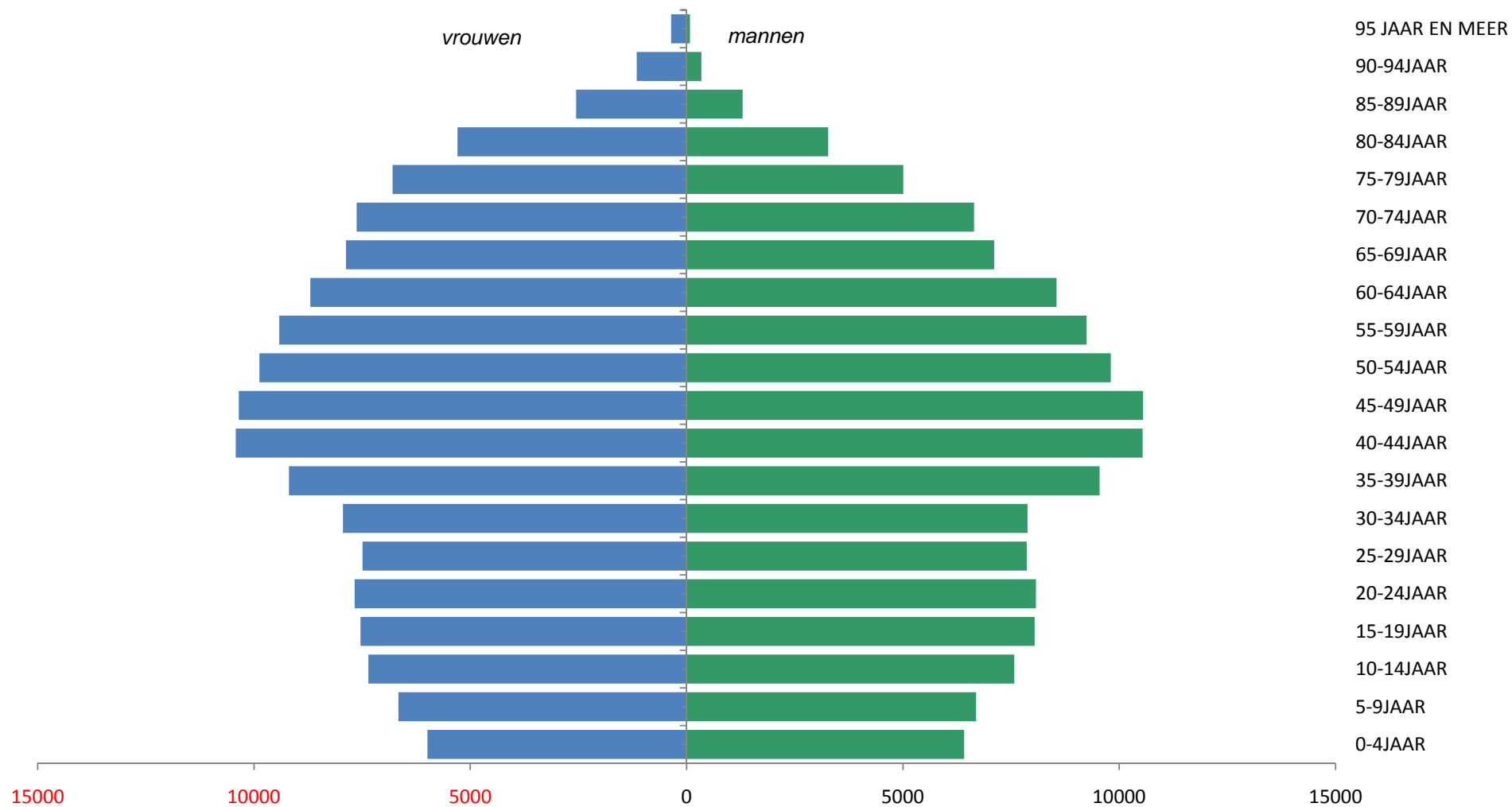


Bevolking



Leeftijdspiramide (toestand op 1-1-2007)

bron : Algemene Directie Statistiek, bewerking SVR



Bevolking



Aantal alleenstaande moeders met kinderen (max. 5 kinderen)

(kinderen = eigen kinderen, stiefkinderen en niet aanverwante kinderen, leeftijd jonger dan 18 jaar)

(ouders = referentiepersoon ouder dan 15 jaar en echtgeno(o)t(e) van de referentiepersoon ouder dan 15 jaar)

bron : Algemene Directie Statistiek, bewerking SVR

	1997	1998	1999	2000	2001	2002	2003	2004	2005	2006
Resoc.Brugge	2.512	2.698	2.721	2.843	2.878	2.960	3.050	3.054	3.050	3.058

Groeipercentage (1997=100)

	1997	1998	1999	2000	2001	2002	2003	2004	2005	2006
Resoc.Brugge	100,0	107,4	108,3	113,2	114,6	117,8	121,4	121,6	121,4	121,7
P.West-Vlaanderen	100,0	104,0	106,2	111,7	114,3	118,2	123,3	126,7	128,5	131,8
Vlaams Gewest	100,0	104,3	107,6	111,3	113,4	116,8	120,9	125,8	128,4	130,6

Aantal alleenstaande vaders met kinderen (max. 5 kinderen)

(kinderen = eigen kinderen, stiefkinderen en niet aanverwante kinderen, leeftijd jonger dan 18 jaar)

(ouders = referentiepersoon ouder dan 15 jaar en echtgeno(o)t(e) van de referentiepersoon ouder dan 15 jaar)

bron : Algemene Directie Statistiek, bewerking SVR

	1997	1998	1999	2000	2001	2002	2003	2004	2005	2006
Resoc.Brugge	360	410	366	405	432	469	469	493	487	499

Groeipercentage (1997=100)

	1997	1998	1999	2000	2001	2002	2003	2004	2005	2006
Resoc.Brugge	100,0	113,9	101,7	112,5	120,0	130,3	130,3	136,9	135,3	138,6
P.West-Vlaanderen	100,0	105,2	103,0	106,6	114,3	123,5	128,3	135,3	138,5	145,6
Vlaams Gewest	100,0	101,8	103,4	104,9	108,1	112,2	111,5	117,8	122,4	129,1



Afhankelijkheidsratio voor 2007 en prognoses voor 2010 en 2020

bron : Algemene Directie Statistiek, bewerking SVR

	2007	2010	2020
Resoc.Brugge	88,4	91,1	105,1
P.West-Vlaanderen	90,0	91,7	102,3
Vlaams Gewest	83,4	85,4	96,7

Doorstromingscoëfficiënt voor 2007 en prognoses voor 2010 en 2020

bron : Algemene Directie Statistiek, bewerking SVR

	2007	2010	2020
Resoc.Brugge	83,2	77,3	64,0
P.West-Vlaanderen	91,0	84,2	68,2
Vlaams Gewest	92,4	85,1	71,7

Familiale zorgindex voor 2007 en prognoses voor 2010 en 2020

bron : Algemene Directie Statistiek, bewerking SVR

	2007	2010	2020
Resoc.Brugge	37,4	38,2	48,3
P.West-Vlaanderen	39,1	40,8	48,6
Vlaams Gewest	33,9	35,7	42,4

Grijze druk voor 2007 en prognoses voor 2010 en 2020

bron : Algemene Directie Statistiek, bewerking SVR

	2007	2010	2020
Resoc.Brugge	49,8	52,8	67,1
P.West-Vlaanderen	49,0	51,7	63,3
Vlaams Gewest	42,8	45,5	56,6

Groene druk voor 2007 en prognoses voor 2010 en 2020

bron : Algemene Directie Statistiek, bewerking SVR

	2007	2010	2020
Resoc.Brugge	38,6	38,3	38,0
P.West-Vlaanderen	41,0	40,0	39,0
Vlaams Gewest	40,6	39,9	40,1

Interne vergrijzing voor 2007 en prognoses voor 2010 en 2020

bron : Algemene Directie Statistiek, bewerking SVR

	2007	2010	2020
Resoc.Brugge	19,7	20,1	22,3
P.West-Vlaanderen	20,2	20,9	23,0
Vlaams Gewest	19,4	20,4	21,9

Groei (2007=100)

	2007	2010	2020
Resoc.Brugge	100,0	103,0	118,9
P.West-Vlaanderen	100,0	101,9	113,7
Vlaams Gewest	100,0	102,4	116,0

Groei (2007=100)

	2007	2010	2020
Resoc.Brugge	100,0	92,8	76,9
P.West-Vlaanderen	100,0	92,5	75,0
Vlaams Gewest	100,0	92,1	77,6

Groei (2007=100)

	2007	2010	2020
Resoc.Brugge	100,0	102,1	129,1
P.West-Vlaanderen	100,0	104,2	124,2
Vlaams Gewest	100,0	105,3	125,1

Groei (2007=100)

	2007	2010	2020
Resoc.Brugge	100,0	106,0	134,7
P.West-Vlaanderen	100,0	105,6	129,2
Vlaams Gewest	100,0	106,3	132,3

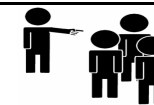
Groei (2007=100)

	2007	2010	2020
Resoc.Brugge	100,0	99,2	98,6
P.West-Vlaanderen	100,0	97,5	95,1
Vlaams Gewest	100,0	98,3	98,7

Groei (2007=100)

	2007	2010	2020
Resoc.Brugge	100,0	101,6	113,0
P.West-Vlaanderen	100,0	103,7	114,0
Vlaams Gewest	100,0	104,9	112,6

Diversiteit



Aantal nieuwkomers per 1000 inwoners van 2004 tot 2006

bron : MVG - Agenschap voor Binnenlands Bestuur, bewerking SVR

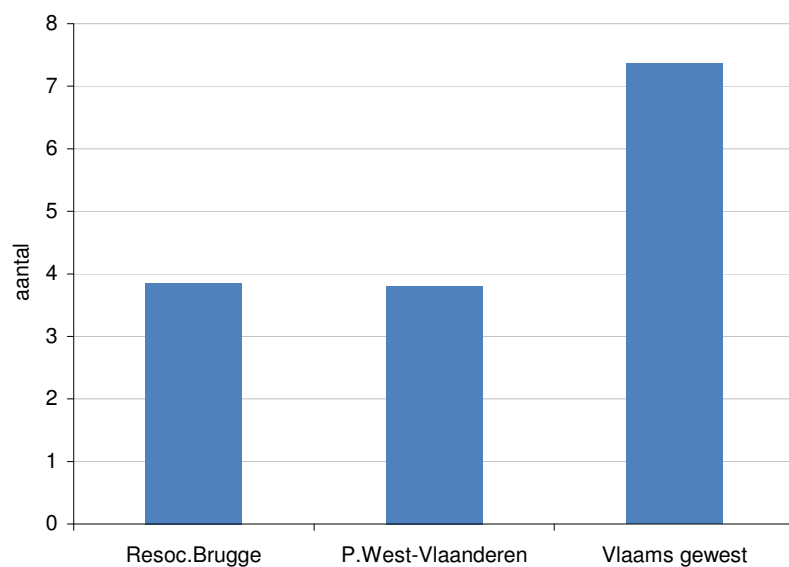
	2004	2005	2006
Resoc.Brugge	3,7	3,3	3,9
P.West-Vlaanderen	3,4	3,4	3,8
Vlaams gewest	6,7	6,7	7,4

Aandeel vreemdelingen van 1995 tot 2007

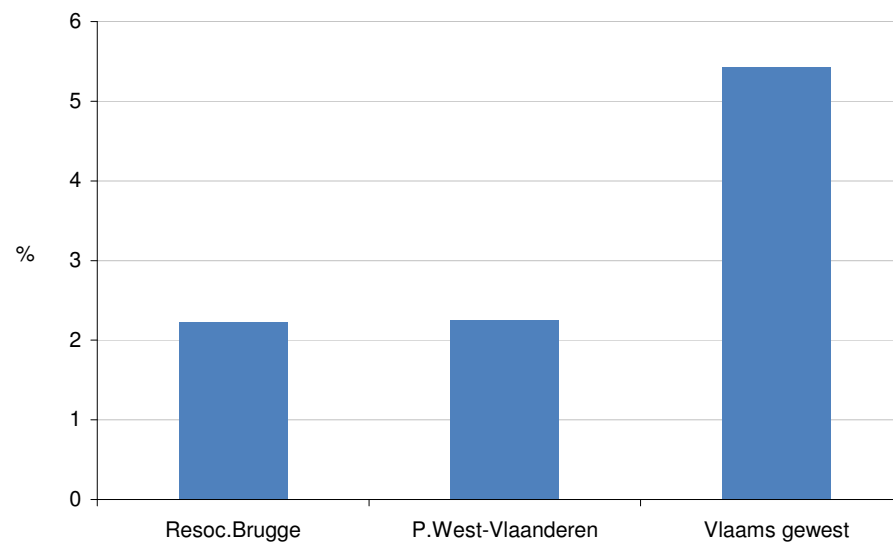
bron : Algemene Directie Statistiek, bewerking SVR

	1995	1996	1997	1998	1999	2000	2001	2002	2003	2004	2005	2006	2007
Resoc.Brugge	1,6	1,6	1,6	1,7	1,8	1,8	1,8	1,9	1,9	2,0	2,0	2,1	2,2
P.West-Vlaanderen	1,6	1,6	1,6	1,7	1,7	1,8	1,7	1,8	1,8	1,9	2,0	2,1	2,3
Vlaams gewest	4,8	4,8	4,9	4,9	4,9	4,9	4,7	4,6	4,7	4,8	4,9	5,2	5,4

Aantal nieuwkomers per 1000 inwoners (2006)



Aandeel vreemdelingen (2007)



Grondgebied

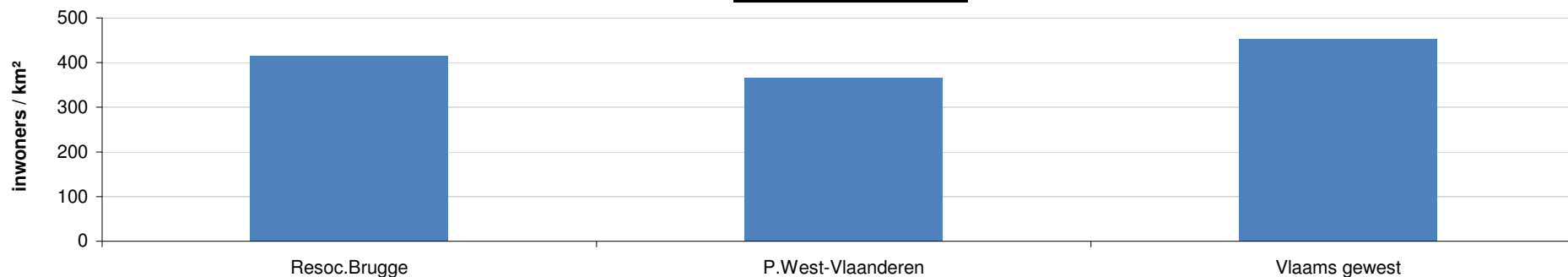


Bevolkingsdichtheid van 1995 tot 2007

bron : Kadaster, bewerking SVR

	1995	1996	1997	1998	1999	2000	2001	2002	2003	2004	2005	2006	2007
Resoc.Brugge	404,6	405,3	406,0	407,0	408,4	409,6	410,5	411,3	411,8	412,8	413,8	415,0	415,5
P.West-Vlaanderen	356,6	357,1	357,4	357,8	358,5	359,0	359,4	360,1	360,6	361,2	362,1	363,1	364,4
Vlaams gewest	433,8	434,9	436,2	437,2	438,3	439,3	440,2	441,7	443,4	444,9	446,9	449,5	452,4

Bevolkingsdichtheid 2007



Evolutie bebouwde en onbebouwde percelen van 1995 tot 2007 (opp in ha)

bron : Kadaster, bewerking SVR

Resoc.Brugge	1995	1996	1997	1998	1999	2000	2001	2002	2003	2004	2005	2006	2007
Bebouwde percelen	8.970,7	9.133,7	9.298,6	9.461,9	9.644,3	9.780,8	9.898,7	10.006,0	10.102,5	10.181,7	10.261,5	10.334,7	10.474,8
Onbebouwde percelen	51.943,0	51.797,4	51.605,0	51.440,4	51.213,1	51.059,2	50.910,9	50.765,1	50.664,9	50.659,4	50.558,1	50.494,9	50.397,4
Percelen niet gekadastr./genorm	5.215,8	5.198,3	5.225,8	5.227,2	5.272,0	5.289,4	5.319,9	5.358,4	5.362,0	5.288,4	5.309,9	5.299,8	5.257,3

Groei (1995=100)

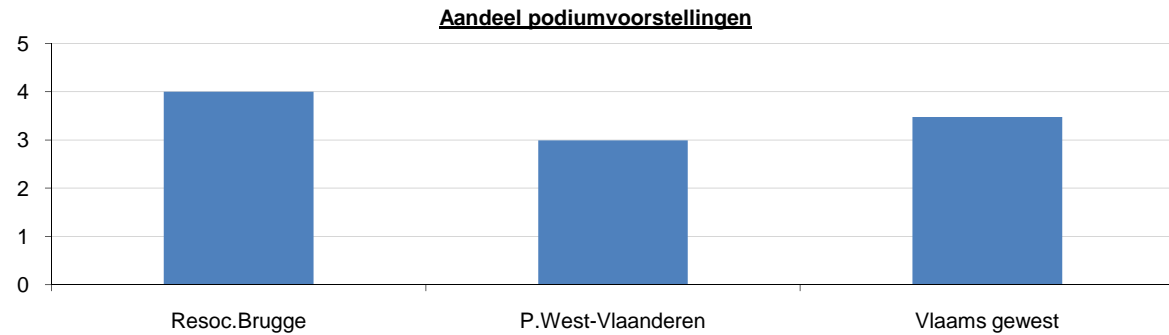
	1995	1996	1997	1998	1999	2000	2001	2002	2003	2004	2005	2006	2007
Bebouwde percelen (opp in ha)													
Resoc.Brugge	100,0	101,8	103,7	105,5	107,5	109,0	110,3	111,5	112,6	113,5	114,4	115,2	116,8
P.West-Vlaanderen	100,0	102,0	103,9	105,8	107,7	109,3	110,7	111,8	113,0	114,2	115,4	116,5	118,0
Vlaams Gewest	100,0	102,3	104,3	106,1	107,9	109,6	111,0	112,1	113,3	114,5	115,5	116,8	118,0
Onbebouwde percelen (opp in ha)													
Resoc.Brugge	100,0	99,7	99,3	99,0	98,6	98,3	98,0	97,7	97,5	97,5	97,3	97,2	97,0
P.West-Vlaanderen	100,0	99,6	99,3	98,9	98,6	98,3	98,0	97,8	97,6	97,4	97,2	97,0	96,8
Vlaams Gewest	100,0	99,5	99,1	98,7	98,4	98,0	97,7	97,5	97,2	97,0	96,7	96,5	96,2



Aantal podiumvoorstellingen per 1.000 inwoners (gemiddelde 2003-2004)

bron : Ehsal, Centrum voor Modelleren en Simulatie

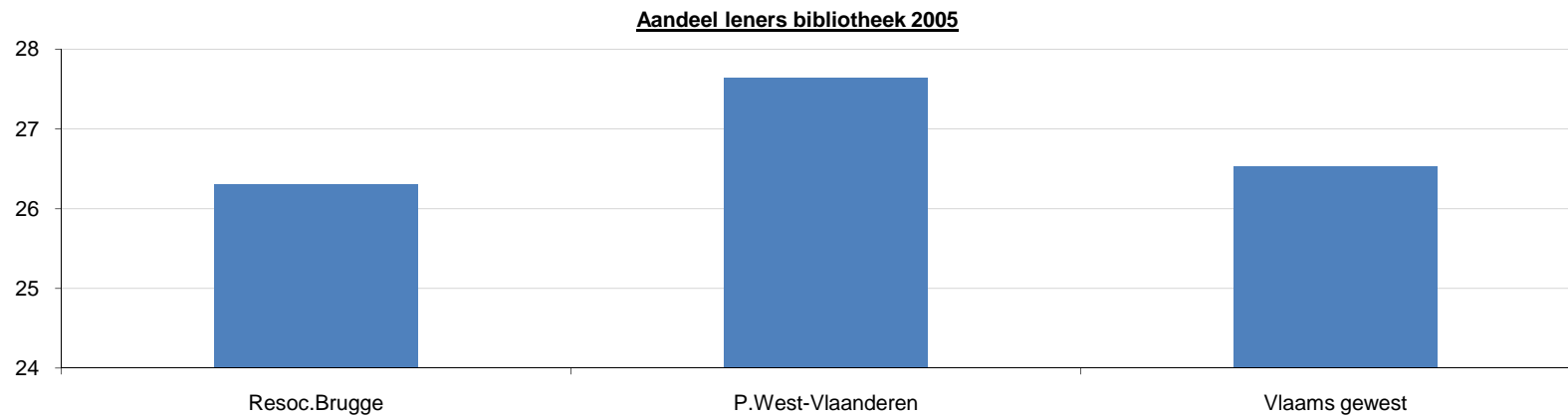
	2004
Resoc.Brugge	4,0
P.West-Vlaanderen	3,0
Vlaams gewest	3,5



Aandeel leners bibliotheek t.o.v. de totale bevolking (=100) van 2001 tot 2005

bron: Dep. CJSM

	2001	2002	2003	2004	2005
Resoc.Brugge	24,9	23,9	26,6	27,7	26,3
P.West-Vlaanderen	27,5	28,1	28,8	29,4	27,6
Vlaams gewest	27,3	27,4	27,6	27,1	26,5



Onderwijs

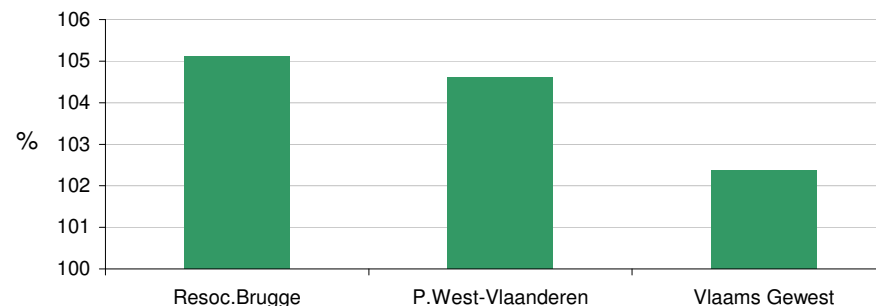


Aandeel leerlingen kleuteronderwijs t.o.v. kleuterpopulatie (2,5-5-jarigen (=100)) van 2002 tot 2007

bron: Dep. Onderwijs, bewerking SVR

Meisjes	2002	2003	2004	2005	2006	2007
Resoc.Brugge	103,4	104,2	103,9	104,5	104,8	104,2
P.West-Vlaanderen	103,9	104,5	104,4	104,5	104,7	104,4
Vlaams Gewest	101,1	101,4	101,9	102,3	102,3	102,3
Jongens	2002	2003	2004	2005	2006	2007
Resoc.Brugge	104,2	104,6	105,8	106,5	105,7	106,0
P.West-Vlaanderen	104,2	104,7	105,2	105,4	105,2	104,8
Vlaams Gewest	101,3	101,8	102,0	102,3	102,4	102,4
Totaal	2002	2003	2004	2005	2006	2007
Resoc.Brugge	103,8	104,4	104,8	105,5	105,3	105,1
P.West-Vlaanderen	104,1	104,6	104,8	105,0	105,0	104,6
Vlaams Gewest	101,2	101,6	102,0	102,3	102,4	102,4

Aandeel kleuteronderwijs t.o.v. kleuterpopulatie (totaal) - 2007

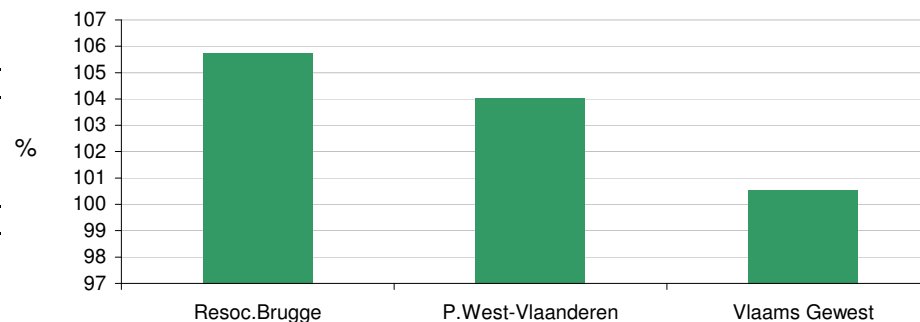


Aandeel leerlingen lager onderwijs t.o.v. 6-11-jarigen (=100) van 2002 tot 2007

bron: Dep. Onderwijs, bewerking SVR

Meisjes	2002	2003	2004	2005	2006	2007
Resoc.Brugge	104,2	105,0	105,5	105,2	104,9	105,0
P.West-Vlaanderen	103,7	104,0	104,4	104,0	104,1	104,1
Vlaams Gewest	100,3	100,7	100,9	100,9	100,7	100,6
Jongens	2002	2003	2004	2005	2006	2007
Resoc.Brugge	106,5	107,2	106,3	106,5	107,1	106,5
P.West-Vlaanderen	104,3	104,5	104,3	104,4	104,3	104,0
Vlaams Gewest	100,6	100,9	101,0	101,0	100,7	100,5
Totaal	2002	2003	2004	2005	2006	2007
Resoc.Brugge	105,4	106,1	105,9	105,9	106,0	105,7
P.West-Vlaanderen	104,0	104,2	104,4	104,2	104,2	104,0
Vlaams Gewest	100,5	100,8	101,0	101,0	100,7	100,5

Aandeel leerlingen lager onderwijs t.o.v. 6-11-jarigen (totaal) - 2007



Onderwijs



Aandeel leerlingen secundair onderwijs t.o.v. 12-17-jarigen (=100) van 2003 tot 2007

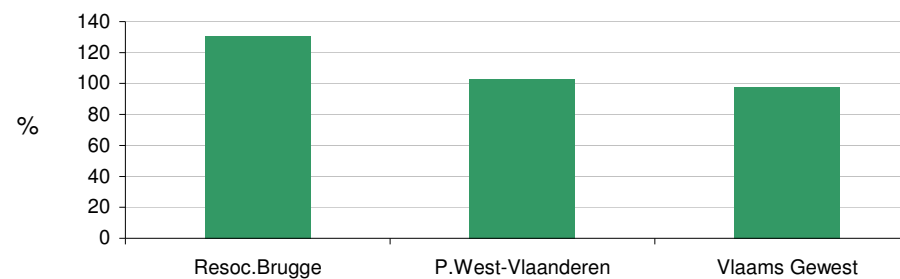
bron: Dep. Onderwijs, bewerking SVR

Meisjes	2003	2004	2005	2006	2007
Resoc.Brugge	125,5	124,1	125,6	125,5	125,4
P.West-Vlaanderen	101,6	101,4	102,0	101,6	101,9
Vlaams Gewest	96,7	96,5	96,8	96,7	96,9

Jongens	2003	2004	2005	2006	2007
Resoc.Brugge	133,9	133,6	135,2	134,6	135,2
P.West-Vlaanderen	102,3	102,2	102,9	102,9	103,2
Vlaams Gewest	97,7	98,0	98,3	98,2	98,3

Totaal	2003	2004	2005	2006	2007
Resoc.Brugge	129,9	129,0	130,6	130,2	130,5
P.West-Vlaanderen	101,9	101,8	102,5	102,3	102,6
Vlaams Gewest	97,3	97,3	97,6	97,4	97,6

Aandeel leerlingen secundair onderwijs t.o.v. 12-17-jarigen (totaal) - 2007



Onderwijs



Schoolse vertraging in het lager onderwijs van 2002 tot 2007 (in %)

bron: Dep. Onderwijs

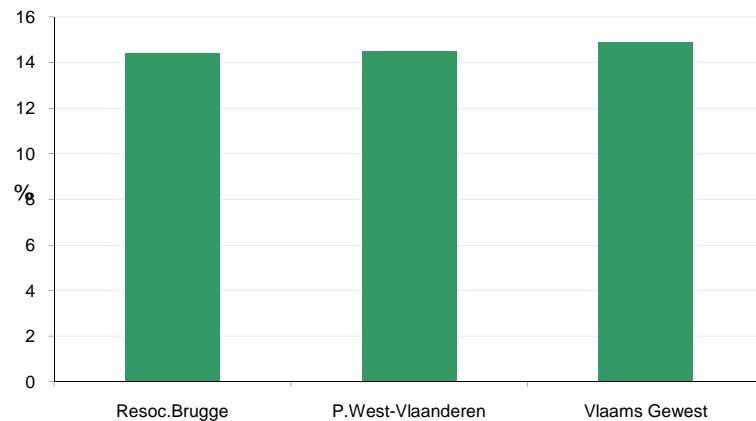
	2002	2003	2004	2005	2006	2007	2002	2003	2004	2005	2006	2007	2002	2003	2004	2005	2006	2007
	meisjes						jongens						totaal					
Resoc.Brugge	13,1	13,6	13,5	13,7	14,1	13,9	15,7	15,6	15,5	15,6	15,4	14,9	14,4	14,6	14,5	14,6	14,8	14,4
P.West-Vlaanderen	13,1	13,3	13,6	13,8	14,0	13,7	15,2	15,2	15,3	15,3	15,4	15,2	14,2	14,2	14,5	14,6	14,7	14,5
Vlaams Gewest	13,4	13,7	13,9	14,2	14,2	14,0	15,7	15,8	15,8	15,9	15,9	15,7	14,6	14,7	14,9	15,1	15,1	14,9

Schoolse vertraging in 2de en 3de graad secundair onderwijs van 2003 tot 2007 (in %)

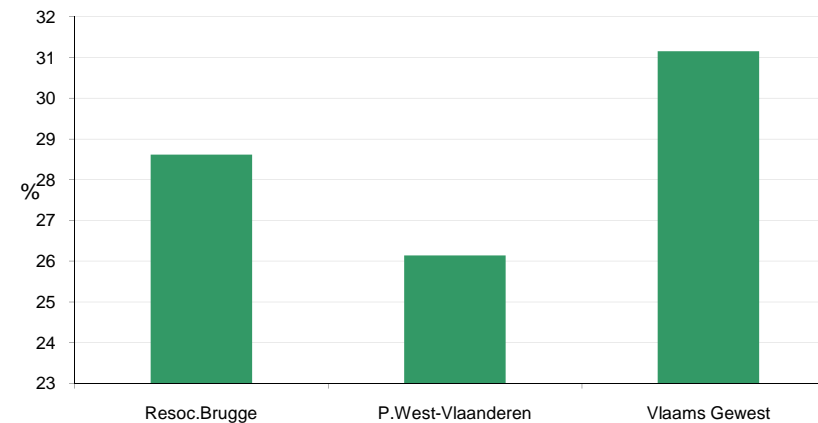
bron: Dep. Onderwijs

	2003	2004	2005	2006	2007	2003	2004	2005	2006	2007	2003	2004	2005	2006	2007
	meisjes					jongens					totaal				
Resoc.Brugge	24,9	24,1	23,5	22,9	23,8	35,1	34,9	34,8	33,2	32,9	30,3	29,8	29,5	28,3	28,6
P.West-Vlaanderen	23,0	22,9	22,6	22,0	22,1	31,6	31,4	30,9	30,1	30,0	27,4	27,2	26,9	26,1	26,1
Vlaams Gewest	26,9	26,5	26,2	25,9	26,2	38,2	37,8	36,9	36,0	36,0	32,6	32,2	31,6	31,1	31,2

Schoolse vertraging lager onderwijs (totaal) in 2007



Schoolse vertraging secundair onderwijs (totaal) in 2007



Onderwijs

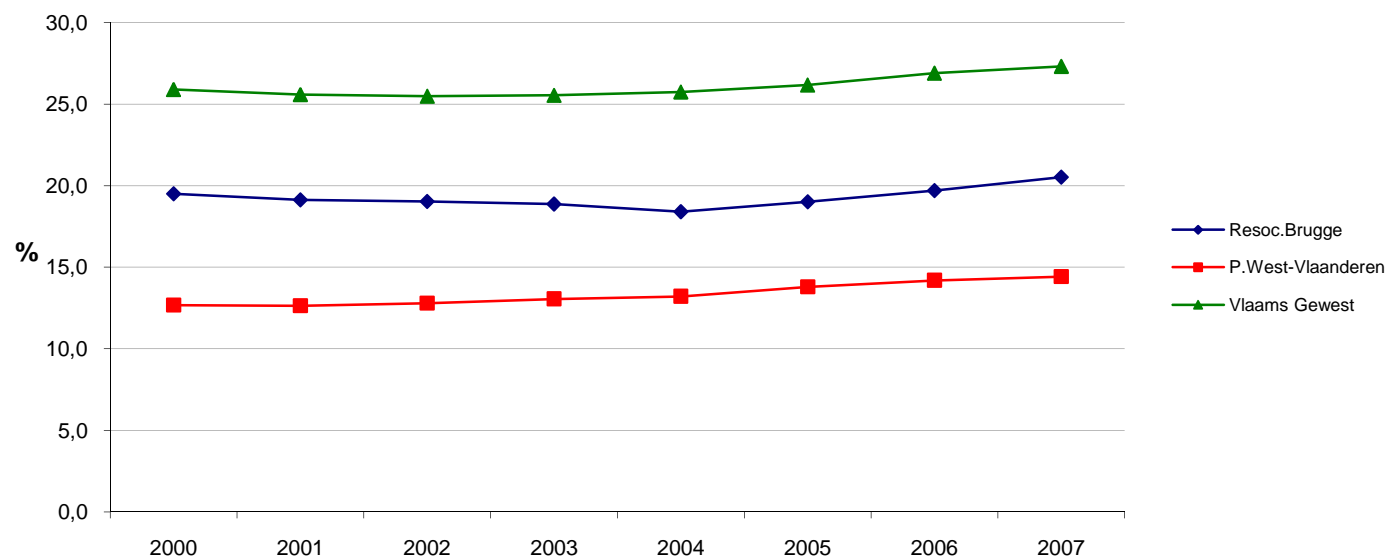


Aantal studenten in hoger onderwijsinstellingen per 18-24 jarigen van 2000 tot 2007 (in %)

bron: Dep. Onderwijs, bewerking SVR

	2000	2001	2002	2003	2004	2005	2006	2007
Resoc.Brugge	19,5	19,1	19,0	18,9	18,4	19,0	19,7	20,5
P.West-Vlaanderen	12,7	12,6	12,8	13,1	13,2	13,8	14,2	14,4
Vlaams Gewest	25,9	25,6	25,5	25,5	25,7	26,2	26,9	27,3

Aantal studenten in hoger onderwijsinstellingen per 18-24 jarigen in het Resoc-gebied. Cijfers van 2000 tot 2007 (in%).



Welzijn en armoede



Gemiddeld inkomen per aangifte en per inwoner (in €) van 1995 tot 2005

bron: Algemene Directie Statistiek, bewerking SVR

	1995	1996	1997	1998	1999	2000	2001	2002	2003	2004	2005
Per aangifte											
Resoc.Brugge	21.746	22.184	22.835	23.215	23.767	24.546	25.556	25.395	25.595	25.767	25.959
P.West-Vlaanderen	21.085	21.411	21.869	22.285	22.802	23.339	24.298	24.175	23.775	23.985	24.278
Vlaams Gewest	22.500	22.875	23.217	23.709	24.154	24.639	25.565	25.620	25.163	25.219	25.470
Per inwoner											
Resoc.Brugge	9.639	10.001	10.362	10.715	11.072	11.654	12.421	13.015	13.423	14.008	14.654
P.West-Vlaanderen	9.021	9.346	9.672	10.004	10.351	10.871	11.578	12.000	12.531	13.073	13.627
Vlaams gewest	9.756	10.106	10.440	10.849	11.290	11.801	12.563	13.026	13.508	14.057	14.447

Aandeel aangiften kleiner dan € 10.000 van 2001 tot 2005

bron: Algemene Directie Statistiek, bewerking SVR

	2001	2002	2003	2004	2005
Resoc.Brugge	14,7	16,6	16,6	18,5	19,3
P.West-Vlaanderen	15,0	16,5	18,4	19,7	19,9
Vlaams Gewest	14,8	15,8	17,7	19,2	19,1

Aandeel geboorten in kansarme gezinnen (in%) van 1997 tot 2006

bron : Kind en Gezin, bewerking SVR

	1997	1998	1999	2000	2001	2002	2003	2004	2005	2006
Resoc.Brugge	3,4	5,0	4,9	4,2	5,4	5,1	3,9	4,5	3,8	3,8
P.West-Vlaanderen	3,6	4,1	4,7	4,6	5,5	5,1	4,9	4,2	4,0	5,1
Vlaams Gewest	4,0	4,3	4,8	4,7	5,8	5,7	5,7	5,9	5,9	6,9

Welzijn en armoede



Aandeel titularissen met voorkeursregeling in de ziekteverzekering (per 1.000 inwoners) van 1998 tot 2006

bron : K SZ, bewerking SVR

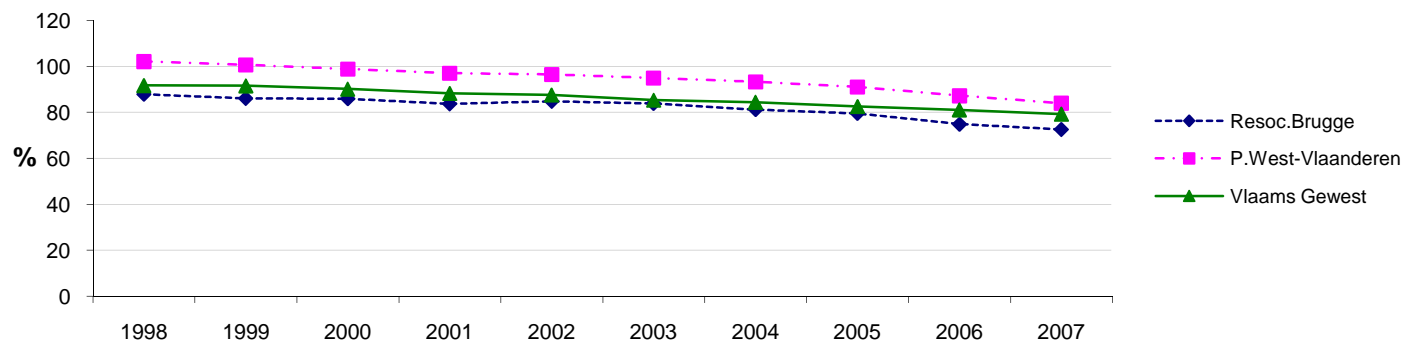
	1998	1999	2000	2001	2002	2003	2004	2005	2006
Resoc.Brugge	97,0	85,1	95,7	94,4	93,6	91,1	90,3	90,6	88,9
P.West-Vlaanderen	103,8	93,4	103,7	103,0	103,0	100,8	100,3	100,4	98,6
Vlaams Gewest	85,5	76,0	84,8	84,0	82,9	81,5	80,8	81,0	79,6

Verhouding aantal bestaande plaatsen in rusthuizen versus de programmatiecijfers van 1998 tot 2007

bron: Dep. WVG, bewerking SVR

	1998	1999	2000	2001	2002	2003	2004	2005	2006	2007
Resoc.Brugge	87,9	86,1	86,0	83,7	84,9	83,9	81,2	79,6	74,9	72,6
P.West-Vlaanderen	102,2	100,7	98,8	97,1	96,5	94,9	93,3	91,1	87,3	84,0
Vlaams Gewest	91,7	91,6	90,2	88,3	87,6	85,3	84,5	82,6	81,1	79,3

Verhouding aantal bestaande plaatsen in rusthuizen versus de programmatiecijfers (1998 - 2007)



Verhouding aantal bestaande plaatsen in serviceflats versus de programmatiecijfers van 1998 tot 2007

bron: Dep. WVG, bewerking SVR

	1998	1999	2000	2001	2002	2003	2004	2005	2006	2007
Resoc.Brugge	37,6	37,1	40,6	41,7	41,0	41,2	43,0	45,1	44,3	43,7
P.West-Vlaanderen	38,7	40,4	41,9	41,7	43,1	43,6	44,7	45,4	45,4	45,6
Vlaams Gewest	29,3	31,3	33,6	34,7	36,3	37,3	38,0	39,2	40,2	40,3

Welzijn en armoede



Aantal kinderopvangplaatsen ten opzichte van <3-jarigen van 2000 tot 2007

bron : Kind en Gezin, bewerking SVR

	2000	2001	2002	2003	2004	2005	2006	2007
Resoc.Brugge	35,8	38,1	40,6	41,7	43,9	46,5	45,8	43,1
P.West-Vlaanderen	33,7	36,8	38,3	38,5	40,5	42,1	42,6	39,2
Vlaams Gewest	29,3	31,4	32,4	32,7	34,2	34,7	35,5	33,1

Aantal leefloontrekkenden per 1.000 inwoners van 2002 tot 2006

bron : POD Maatschappelijke Integratie

	2002	2003	2004	2005	2006
Resoc.Brugge	4,0	3,5	3,6	3,2	3,3
P.West-Vlaanderen	4,0	3,4	3,4	3,0	3,2
Vlaams Gewest	3,8	3,9	3,9	3,5	3,7



Aantal geregistreerde diefstallen en afpersingen per 1000 inwoners van 2000 tot 2006

bron : FPF / CGO / P Politiele Criminaliteitsstatistieken, bewerking SVR

	2000	2001	2002	2003	2004	2005	2006
Resoc.Brugge	39,4	50,2	41,5	38,4	35,3	36,0	36,5
P.West-Vlaanderen	35,0	38,5	35,8	33,4	30,6	31,1	30,8
Vlaams gewest	37,8	38,1	39,6	35,4	32,9	32,0	32,2

Aantal geregistreerde misdrijven tegen de lichamelijke integriteit per 1000 inwoners van 2000 tot 2006

bron : FPF / CGO / P Politiele Criminaliteitsstatistieken, bewerking SVR

	2000	2001	2002	2003	2004	2005	2006
Resoc.Brugge	6,5	7,7	6,9	6,6	6,5	6,9	7,1
P.West-Vlaanderen	5,9	5,9	5,9	6,0	6,2	6,5	6,7
Vlaams gewest	5,7	5,6	6,1	6,2	6,4	6,6	6,7

Aantal geregistreerde gewelddadige misdrijven tegen eigendom per 1000 inwoners van 2000 tot 2006

bron : FPF / CGO / P Politiele Criminaliteitsstatistieken, bewerking SVR

	2000	2001	2002	2003	2004	2005	2006
Resoc.Brugge	12,7	16,9	14,0	14,1	13,1	9,0	12,9
P.West-Vlaanderen	10,5	11,5	11,2	11,5	11,0	9,8	11,2
Vlaams gewest	9,5	9,4	10,0	10,2	9,8	9,3	10,0



Evolutie verkoopprijzen bouwgrond per m² (in €) van 1995 tot 2007

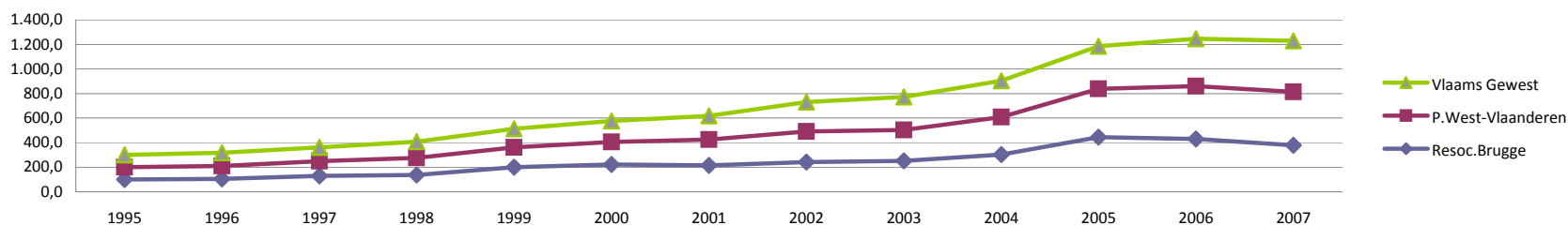
bron: Algemene Directie Statistiek

	1995	1996	1997	1998	1999	2000	2001	2002	2003	2004	2005	2006	2007
Resoc.Brugge	41	43	53	56	82	91	88	99	103	124	182	176	154
P.West-Vlaanderen	31	33	37	43	51	56	65	77	78	95	122	134	135
Vlaams Gewest	32	34	37	42	48	55	62	77	87	94	111	124	133

Groei (1995=100)

	1995	1996	1997	1998	1999	2000	2001	2002	2003	2004	2005	2006	2007
Resoc.Brugge	100,0	104,7	128,7	137,3	199,8	223,5	215,4	242,9	252,5	303,2	445,8	430,4	378,6
P.West-Vlaanderen	100,0	106,1	119,6	139,2	163,0	181,4	210,0	247,9	249,8	305,1	393,2	430,2	435,5
Vlaams Gewest	100,0	106,9	114,4	132,5	149,7	172,2	193,8	240,6	270,9	295,0	345,9	385,9	415,8

Evolutie verkoopprijzen bouwgrond per m² (in €) van 1995 tot 2007



Evolutie verkoopprijs van villa's, buqnalows en landhuizen (in €) van 1995 tot 2007

bron: Algemene Directie Statistiek

	1995	1996	1997	1998	1999	2000	2001	2002	2003	2004	2005	2006	2007
Resoc.Brugge	296.562	270.020	277.076	337.838	408.280	405.160	426.305	385.713	394.434	430.874	417.332	462.283	545.484
P.West-Vlaanderen	208.240	207.264	210.275	262.712	295.271	305.193	314.224	290.295	311.699	333.069	293.401	320.103	359.259
Vlaams Gewest	225.705	214.114	209.957	233.648	257.268	270.331	277.194	285.429	286.036	301.291	280.696	301.765	326.838

Groei (1995=100)

	1995	1996	1997	1998	1999	2000	2001	2002	2003	2004	2005	2006	2007
Resoc.Brugge	100,0	91,1	93,4	113,9	137,7	136,6	143,7	130,1	133,0	145,3	140,7	155,9	183,9
P.West-Vlaanderen	100,0	99,5	101,0	126,2	141,8	146,6	150,9	139,4	149,7	159,9	140,9	153,7	172,5
Vlaams Gewest	100,0	94,9	93,0	103,5	114,0	119,8	122,8	126,5	126,7	133,5	124,4	133,7	144,8



Evolutie verkoopprijs van appartementen, flats en studio's (in €) van 1995 tot 2007

bron: Algemene Directie Statistiek

	1995	1996	1997	1998	1999	2000	2001	2002	2003	2004	2005	2006	2007
Resoc.Brugge	108.396	111.149	116.133	132.041	134.992	161.011	167.558	175.635	165.899	194.998	219.697	233.020	269.161
P.West-Vlaanderen	83.061	85.412	87.763	95.953	98.906	110.883	115.509	122.142	125.605	147.352	164.544	185.372	199.158
Vlaams Gewest	74.332	75.455	76.774	81.327	85.350	92.782	96.855	104.998	111.609	128.743	144.012	160.525	171.817

Groei (1995=100)

	1995	1996	1997	1998	1999	2000	2001	2002	2003	2004	2005	2006	2007
Resoc.Brugge	100,0	102,5	107,1	121,8	124,5	148,5	154,6	162,0	153,0	179,9	202,7	215,0	248,3
P.West-Vlaanderen	100,0	102,8	105,7	115,5	119,1	133,5	139,1	147,1	151,2	177,4	198,1	223,2	239,8
Vlaams Gewest	100,0	101,5	103,3	109,4	114,8	124,8	130,3	141,3	150,1	173,2	193,7	216,0	231,1

Evolutie verkoopprijs van woonhuizen (in €) van 1995 tot 2007

bron: Algemene Directie Statistiek

	1995	1996	1997	1998	1999	2000	2001	2002	2003	2004	2005	2006	2007
Resoc.Brugge	74.228	75.269	79.403	85.564	92.778	96.078	103.717	108.501	112.605	127.440	161.044	184.699	200.267
P.West-Vlaanderen	62.469	65.370	67.123	71.711	77.145	80.949	86.504	90.490	97.328	105.016	121.289	138.244	150.857
Vlaams Gewest	67.217	69.308	70.464	74.881	80.908	84.772	89.461	97.571	103.271	109.719	139.215	156.661	171.783

Groei (1995=100)

	1995	1996	1997	1998	1999	2000	2001	2002	2003	2004	2005	2006	2007
Resoc.Brugge	100,0	101,4	107,0	115,3	125,0	129,4	139,7	146,2	151,7	171,7	217,0	248,8	269,8
P.West-Vlaanderen	100,0	104,6	107,5	114,8	123,5	129,6	138,5	144,9	155,8	168,1	194,2	221,3	241,5
Vlaams Gewest	100,0	103,1	104,8	111,4	120,4	126,1	133,1	145,2	153,6	163,2	207,1	233,1	255,6

Aandeel sociale huurwoningen (in %) van 2002 tot 2006

bron : Vlaamse Maatschappij voor Sociaal Wonen nv

	2002	2003	2004	2005	2006
Resoc.Brugge	1,27	1,31	1,33	1,34	1,36
P.West-Vlaanderen	3,62	3,71	3,77	3,83	3,89
Vlaams Gewest	5,48	5,59	5,65	5,72	5,79

Groei (2002=100)

	2002	2003	2004	2005	2006
Resoc.Brugge	100,0	103,7	104,8	105,9	107,4
P.West-Vlaanderen	100,0	102,3	104,1	105,8	107,3
Vlaams Gewest	100,0	102,1	103,2	104,5	105,7



Aantal bouwvergunningen voor nieuwbouw - woongebouwen van 1996 tot 2006

bron: FOD Economie - Algemene Directie Statistiek

	1996	1997	1998	1999	2000	2001	2002	2003	2004	2005	2006
Resoc.Brugge	1.089	1.033	761	752	719	720	737	841	844	882	935
P.West-Vlaanderen	4.525	4.449	3.312	3.855	3.959	3.430	3.618	3.655	4.245	4.631	3.976
Vlaams Gewest	23.867	22.631	16.719	19.137	17.553	16.684	16.177	17.174	19.639	22.044	20.578

Groei (1996=100)

	1996	1997	1998	1999	2000	2001	2002	2003	2004	2005	2006
Resoc.Brugge	100,0	94,9	69,9	69,1	66,0	66,1	67,7	77,2	77,5	81,0	85,9
P.West-Vlaanderen	100,0	98,3	73,2	85,2	87,5	75,8	80,0	80,8	93,8	102,3	87,9
Vlaams Gewest	100,0	94,8	70,1	80,2	73,5	69,9	67,8	72,0	82,3	92,4	86,2

Aantal bouwvergunningen voor nieuwbouw - flats van 1996 tot 2006

bron: FOD Economie - Algemene Directie Statistiek

	1996	1997	1998	1999	2000	2001	2002	2003	2004	2005	2006
Resoc.Brugge	1.003	914	674	1.085	1.061	1.301	1.585	1.726	1.896	1.814	1.663
P.West-Vlaanderen	3.456	3.697	3.143	3.606	4.141	4.429	5.005	5.455	6.555	6.277	5.935
Vlaams Gewest	11.768	12.331	10.296	12.106	13.116	13.296	15.507	16.444	20.031	22.727	24.841

Groei (1996=100)

	1996	1997	1998	1999	2000	2001	2002	2003	2004	2005	2006
Resoc.Brugge	100,0	91,1	67,2	108,2	105,8	129,7	158,0	172,1	189,0	180,9	165,8
P.West-Vlaanderen	100,0	107,0	90,9	104,3	119,8	128,2	144,8	157,8	189,7	181,6	171,7
Vlaams Gewest	100,0	104,8	87,5	102,9	111,5	113,0	131,8	139,7	170,2	193,1	211,1

Aantal bouwvergunningen voor nieuwbouw - woongebouwen met 1 woning van 1996 tot 2006

bron: FOD Economie - Algemene Directie Statistiek

	1996	1997	1998	1999	2000	2001	2002	2003	2004	2005	2006
Resoc.Brugge	994	941	675	635	602	588	615	700	686	733	784
P.West-Vlaanderen	4.188	4.123	3.016	3.510	3.626	3.051	3.236	3.219	3.744	4.078	3.453
Vlaams Gewest	22.304	20.964	15.362	17.605	15.984	14.988	14.397	15.122	17.193	19.195	17.521

Groei (1996=100)

	1996	1997	1998	1999	2000	2001	2002	2003	2004	2005	2006
Resoc.Brugge	100,0	94,7	67,9	63,9	60,6	59,2	61,9	70,4	69,0	73,7	78,9
P.West-Vlaanderen	100,0	98,4	72,0	83,8	86,6	72,9	77,3	76,9	89,4	97,4	82,4
Vlaams Gewest	100,0	94,0	68,9	78,9	71,7	67,2	64,5	67,8	77,1	86,1	78,6

Aantal bouwvergunningen voor renovatie - woongebouwen van 1996 tot 2006

bron: FOD Economie - Algemene Directie Statistiek

	1996	1997	1998	1999	2000	2001	2002	2003	2004	2005	2006
Resoc.Brugge	971	956	975	1.024	979	1.042	1.072	1.211	1.159	1.005	1.011
P.West-Vlaanderen	3.003	2.956	3.106	3.573	3.681	3.919	3.982	4.413	4.033	3.831	3.668
Vlaams Gewest	13.143	12.739	14.652	16.150	16.689	16.405	17.404	19.692	18.024	18.032	18.113

Groei (1996=100)

	1996	1997	1998	1999	2000	2001	2002	2003	2004	2005	2006
Resoc.Brugge	100,0	98,5	100,4	105,5	100,8	107,3	110,4	124,7	119,4	103,5	104,1
P.West-Vlaanderen	100,0	98,4	103,4	119,0	122,6	130,5	132,6	147,0	134,3	127,6	122,1
Vlaams Gewest	100,0	96,9	111,5	122,9	127,0	124,8	132,4	149,8	137,1	137,2	137,8

Werkgelegenheid



Niet werkende werkzoekenden

bron: VDAB, jaargemiddelde

	2007	2006	verschil	2005	verschil
Resoc.Brugge	6.356	7.897	-19,5%	8.638	-26,4%
Vlaams Gewest	180.396	216.762	-16,8%	235.344	-23,3%

Werkloosheidsgraad

bron: VDAB, jaargemiddelde

	2007	2006	verschil	2005	verschil
Resoc.Brugge	4,99%	6,25%	-20,2%	6,91%	-27,8%
Vlaams Gewest	6,38%	7,75%	-17,7%	8,52%	-25,1%

Kenmerken NWWZ

bron: VDAB, jaargemiddelde

		Resoc.Brugge				Vlaams Gewest			
		2007	%NWWZ	2006	2005	2007	%NWWZ	2006	2005
geslacht	mannen	2.910	45,8%	3.631	3.920	83.994	46,6%	100.754	108.781
	vrouwen	3.446	54,2%	4.265	4.718	96.402	53,4%	116.008	126.563
leeftijd	<25 jaar	1.343	21,1%	1.740	2.085	36.842	20,4%	47.335	56.373
	25 tot 50 j	3.168	49,8%	4.222	4.772	97.962	54,3%	123.466	138.984
	>50 jaar	1.846	29,0%	1.935	1.781	45.592	25,3%	45.962	39.988
studieniveau	laaggeschoold	3.229	50,8%	3.987	4.309	93.531	51,8%	111.563	120.789
	middengeschoold	2.084	32,8%	2.654	2.944	59.172	32,8%	72.335	78.555
	hooggeschoold	1.043	16,4%	1.255	1.386	27.693	15,4%	32.864	36.000
werkloosheidsduur	<1 jaar	3.558	56,0%	4.417	5.413	96.276	53,4%	112.713	134.027
	1 tot 2 j	843	13,3%	1.509	1.464	26.458	14,7%	41.842	43.467
	>2 jaar	1.955	30,8%	1.970	1.760	57.662	32,0%	62.207	57.850
nationaliteit	Belg	5.991	94,3%	7.421	8.116	156.935	87,0%	189.425	206.410
	EU met arbeidskaart	15	0,2%	11	13	970	0,5%	742	738
	EU zonder arbeidskaart	131	2,1%	157	164	7.473	4,1%	8.627	8.614
	Niet-EU	219	3,4%	308	345	15.021	8,3%	17.971	19.587
beroep	arbeiders	3.282	51,6%	4.136	4.523	96.854	53,7%	117.753	128.312
	bedienden	3.074	48,4%	3.761	4.114	83.542	46,3%	99.009	107.032
arbeidsgehandicapten		1.169	18,4%	1.051	1.392	27.520	15,3%	28.022	27.788

Werkgelegenheid

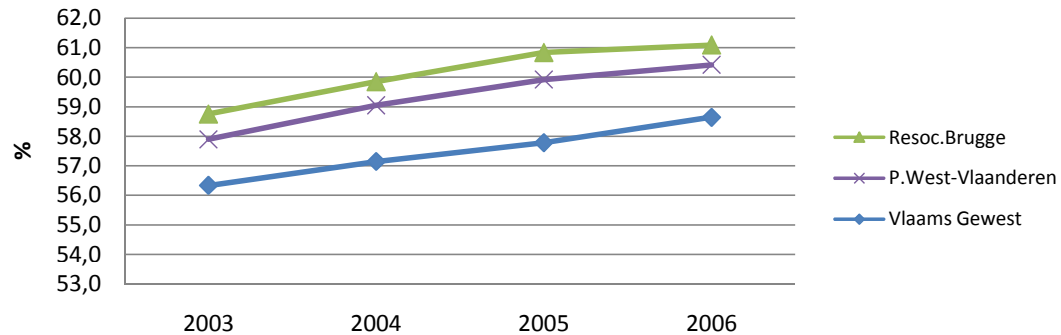


Werkzaamheidsgraad Vrouwen (15-64 jaar) van 2003-2006 (in %)

bron : VDAB, jaargemiddelde

Vrouwen	2003	2004	2005	2006
Resoc.Brugge	58,8	59,9	60,8	61,1
P.West-Vlaanderen	57,9	59,1	59,9	60,4
Vlaams Gewest	56,3	57,1	57,8	58,6

Werkzaamheidsgraad Vrouwen (15-64 jaar) van 2003-2006 (in %)

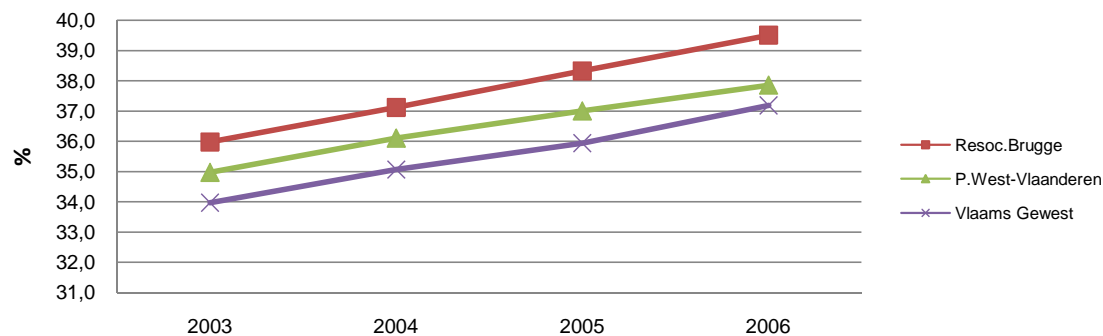


Werkzaamheidsgraad Totaal (55-64 jaar) van 2003-2006 (in %)

bron : VDAB, jaargemiddelde

Totaal	2003	2004	2005	2006
Resoc.Brugge	36,0	37,1	38,3	39,5
P.West-Vlaanderen	35,0	36,1	37,0	37,9
Vlaams Gewest	34,0	35,1	35,9	37,2

Werkzaamheidsgraad Totaal (55-64 jaar) van 2003-2006 (in %)



Werkgelegenheid



Aantal openstaande vacatures van 1999 tot 2007

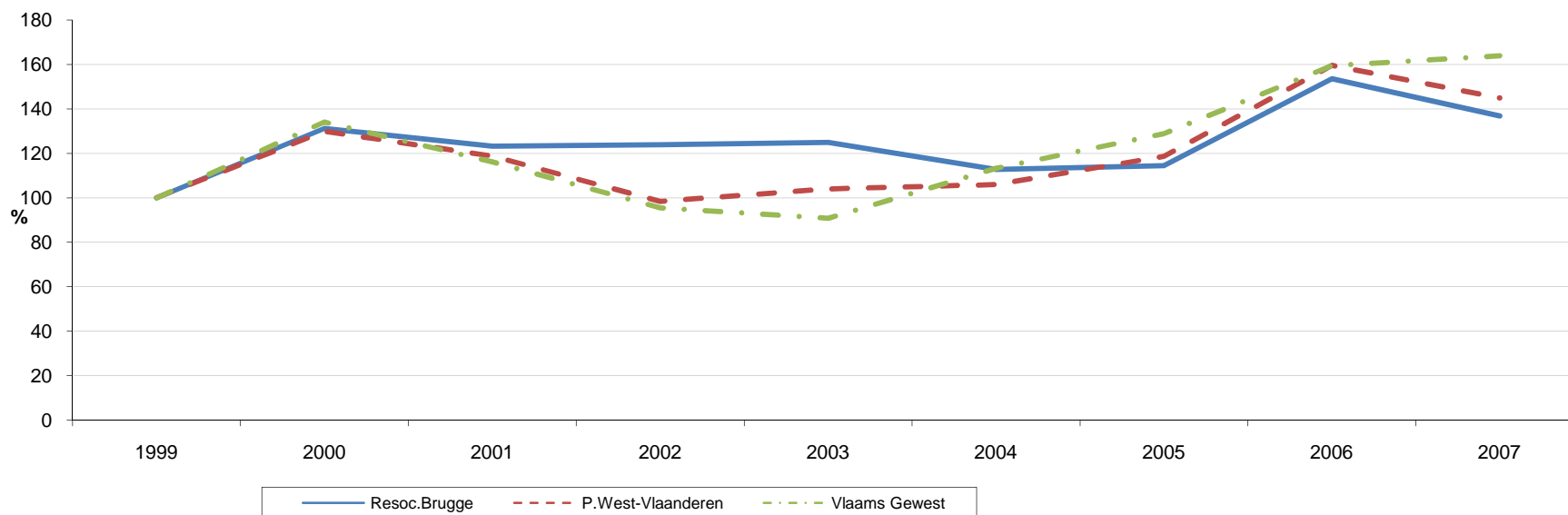
bron : VDAB

	1999	2000	2001	2002	2003	2004	2005	2006	2007
Resoc.Brugge	1.560	2.048	1.924	1.934	1.950	1.761	1.787	2.397	2.135
P.West-Vlaanderen	5.868	7.620	6.971	5.771	6.102	6.220	6.962	9.366	8.507
Vlaams Gewest	23.902	32.039	27.767	22.831	21.705	27.078	30.790	38.097	39.167

Groei (1999=100)

	1999	2000	2001	2002	2003	2004	2005	2006	2007
Resoc.Brugge	100,0	131,3	123,3	124,0	125,0	112,9	114,6	153,7	136,9
P.West-Vlaanderen	100,0	129,9	118,8	98,3	104,0	106,0	118,6	159,6	145,0
Vlaams Gewest	100,0	134,0	116,2	95,5	90,8	113,3	128,8	159,4	163,9

Openstaande vacatures van 1999 tot 2007





Ondernemingen : oprichtingsratio van 1999 tot 2006 (in%)

bron: Algemene Directie Statistiek

	1999	2000	2001	2002	2003	2004	2005	2006
Resoc.Brugge	7,6	6,8	6,8	6,6	6,5	6,6	7,3	8,4
P.West-Vlaanderen	7,2	6,2	6,2	5,9	5,9	5,9	6,9	7,4
Vlaams Gewest	8,4	7,0	7,2	7,0	6,9	6,7	8,1	8,3

Ondernemingen : uittredingsratio van 1999 tot 2006 (in %)

bron: Algemene Directie Statistiek

	1999	2000	2001	2002	2003	2004	2005	2006
Resoc.Brugge	6,6	6,7	6,8	6,3	6,3	5,9	6,1	5,8
P.West-Vlaanderen	6,6	6,6	6,3	5,9	5,8	5,6	5,7	5,6
Vlaams Gewest	7,4	7,2	7,1	6,9	6,5	6,4	6,5	6,3

Ondernemingen : nettogroeiratio van 1999 tot 2006 (in %)

bron: Algemene Directie Statistiek

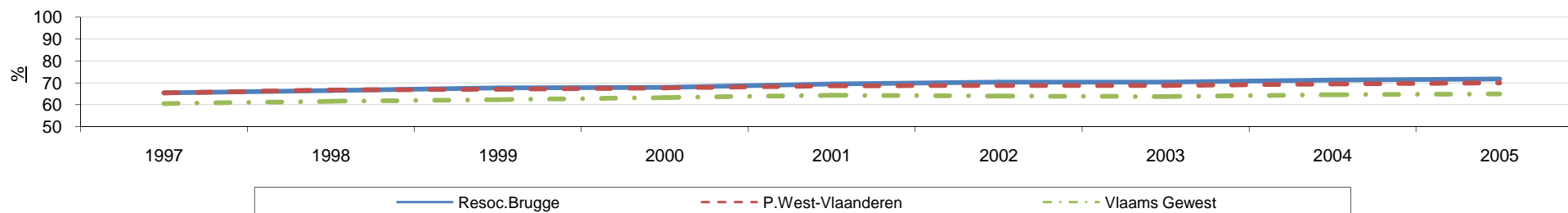
	1999	2000	2001	2002	2003	2004	2005	2006
Resoc.Brugge	0,9	0,1	-0,1	0,2	0,2	0,7	1,1	2,6
P.West-Vlaanderen	0,6	-0,4	-0,1	0,0	0,1	0,3	1,1	1,8
Vlaams Gewest	1,1	-0,2	0,1	0,0	0,3	0,4	1,6	2,0

Werkgelegenheidsgraad van 1997 tot 2005 (in %)

bron : Steunpunt WSE

	1997	1998	1999	2000	2001	2002	2003	2004	2005
Resoc.Brugge	65,4	66,6	67,7	67,9	69,5	70,3	70,3	71,3	71,8
P.West-Vlaanderen	65,4	66,8	67,1	67,7	68,7	68,8	68,8	69,5	70,0
Vlaams Gewest	60,5	61,7	62,3	63,2	64,3	64,0	63,8	64,6	65,0

Werkgelegenheidsgraad van 1997 tot 2005 (in %)





Aandeel inrichtingen naar dimensieklasse in het totaal aantal inrichtingen

bron: RSZ, bewerking SVR

		1 - 4		10 - 19	20 - 49	50 - 99	100 - 199	200 - 499	500 - 999	>= 1000	Totaal
		werknemers	5 - 9 werknemers	werknemers	werknemers	werknemers	werknemers	werknemers	werknemers	werknemers	(=100%)
Resoc.Brugge	*1995	69,8	14,8	7,8	4,5	1,6	0,8	0,5	0,2	0,1	7.869
	*2000	68,8	14,9	7,7	5,1	1,8	0,9	0,5	0,2	0,1	8.289
	**2004	66,4	16,1	8,1	5,8	2,0	0,9	0,5	0,1	0,1	8.453
	**2005	66,4	16,1	7,9	6,0	2,0	0,9	0,5	0,1	0,1	8.459
	**2006	65,7	16,5	8,4	5,6	2,1	0,9	0,5	0,2	0,1	8.628
P.West-Vlaanderen	*1995	67,5	14,9	8,3	5,7	2,1	0,9	0,5	0,1	0,0	32.091
	*2000	67,2	14,6	8,1	6,0	2,1	1,0	0,6	0,2	0,1	33.668
	**2004	65,2	15,5	8,5	6,6	2,3	1,1	0,5	0,1	0,0	33.677
	**2005	65,2	15,5	8,5	6,6	2,4	1,1	0,5	0,1	0,0	33.699
	**2006	64,7	15,9	8,6	6,5	2,4	1,2	0,5	0,1	0,0	34.250
Vlaams Gewest	*1995	65,9	15,1	8,8	6,3	2,1	1,0	0,6	0,1	0,1	143.421
	*2000	65,3	14,9	8,7	6,7	2,2	1,2	0,7	0,2	0,1	150.786
	**2004	63,0	15,8	9,1	7,6	2,5	1,2	0,6	0,2	0,1	151.412
	**2005	62,8	15,9	9,0	7,6	2,6	1,3	0,6	0,2	0,1	152.078
	**2006	62,4	16,2	9,2	7,5	2,6	1,3	0,6	0,2	0,1	154.945

Bezetting bedrijventerreinen toestand november 2007 (in %)

bron: VLAO, bewerking SVR

	Ingenomen oppervlakte in % Eindtotaal	Niet-ingenomen oppervlakte in % Eindtotaal	Niet-realiseerbare oppervlakte in % Eindtotaal	Eindtotaal (=100%)	Eindtotaal (in ha)
Resoc.Brugge	93,9	0,6	5,5	100,0	1.268
P.West-Vlaanderen	88,9	2,8	8,3	100,0	7.860
Vlaams Gewest	86,5	4,5	9,0	100,0	39.290



Verdeling van loontrekkende tewerkstelling volgens belangrijkste sectoren (in %)

bron: RSZ, bewerking SVR

		Primaire sector	Industrie	Bouw	Handel, horeca, vervoer en communicatie	Financiële instellingen, zakelijke diensten	Openbaar bestuur, sociale zekerheid, onderwijs	Overige diensten	Totaal (=100%)
*TOESTAND 30 JUNI									
**TOESTAND 31 DECEMBER									
Resoc.Brugge	*1995	1,1	19,7	5,5	25,2	7,5	22,6	18,3	87.617
	*2000	1,0	16,7	5,2	24,3	9,0	23,3	20,5	91.154
	**2004	0,7	15,7	4,4	24,8	10,0	22,7	21,6	95.949
	**2005	0,5	14,8	4,5	24,5	11,0	22,5	22,2	96.463
	**2006	0,5	14,2	4,6	24,8	11,9	21,9	22,0	99.066
P.West-Vlaanderen	*1995	1,2	29,3	6,8	22,1	8,8	17,0	15,0	351.278
	*2000	1,2	27,2	6,4	21,0	10,1	17,6	16,5	367.218
	**2004	0,9	24,9	6,3	22,1	9,8	17,0	18,8	381.974
	**2005	0,8	24,2	6,5	21,8	10,6	16,8	19,2	385.240
	**2006	0,8	23,5	6,6	21,8	11,7	16,6	19,1	393.811
Vlaams Gewest	*1995	1,3	26,3	6,6	23,7	10,7	17,8	13,6	1.798.239
	*2000	1,3	23,6	6,1	23,8	13,1	17,7	14,3	1.938.824
	**2004	0,8	21,1	5,8	24,7	13,3	17,4	16,8	2.013.754
	**2005	0,8	20,6	5,9	24,5	13,9	17,3	17,1	2.039.448
	**2006	0,7	20,0	6,0	24,3	14,9	17,0	17,1	2.085.539



Verdeling van loontrekkende tewerkstelling volgens technologische intensiteit (in %)

bron: RSZ, bewerking SVR

		in % van de totale bezoldigde tewerkstelling				in % van de bevolking op beroepactieve leeftijd			
		Medium-hoogtechnologische en hoogtechnologische industrie	Medium-laagtechnologische industrie	Laagtechnologische industrie	Totaal (=100%)	Medium-hoogtechnologische en hoogtechnologische industrie	Medium-laagtechnologische industrie	Laagtechnologische industrie	Bevolking op beroepsactieve leeftijd RSZ (20 - 64 jarigen) (=100%)
*TOESTAND 30 JUNI **TOESTAND 31 DECEMBER	*1995	9,9	2,3	7,1	87.617	5,4	1,3	3,8	162.130
	*2000	8,2	2,1	5,9	91.154	4,6	1,2	3,3	162.233
	**2004	7,6	2,1	5,3	95.949	4,5	1,2	3,1	162.429
	**2005	7,3	2,0	4,9	96.463	4,3	1,2	2,9	162.584
	**2006	7,0	1,9	4,7	99.066	4,3	1,2	2,9	162.915
P.West-Vlaanderen	*1995	6,9	5,4	16,4	351.278	3,6	2,8	8,6	667.991
	*2000	6,8	5,5	14,5	367.218	3,7	3,0	8,0	664.614
	**2004	6,3	5,1	13,1	381.974	3,6	2,9	7,5	666.332
	**2005	6,2	5,0	12,6	385.240	3,6	2,9	7,3	667.256
	**2006	6,0	4,9	12,1	393.811	3,5	2,9	7,1	669.640
Vlaams Gewest	*1995	9,2	5,6	10,6	1.798.239	4,7	2,8	5,3	3.571.309
	*2000	8,6	5,4	8,9	1.938.824	4,6	2,9	4,8	3.580.728
	**2004	7,5	4,9	8,0	2.013.754	4,2	2,9	4,4	3.621.815
	**2005	7,3	5,0	7,7	2.039.448	4,1	2,8	4,3	3.636.085
	**2006	7,1	5,0	7,3	2.085.539	4,1	2,8	4,2	3.659.609

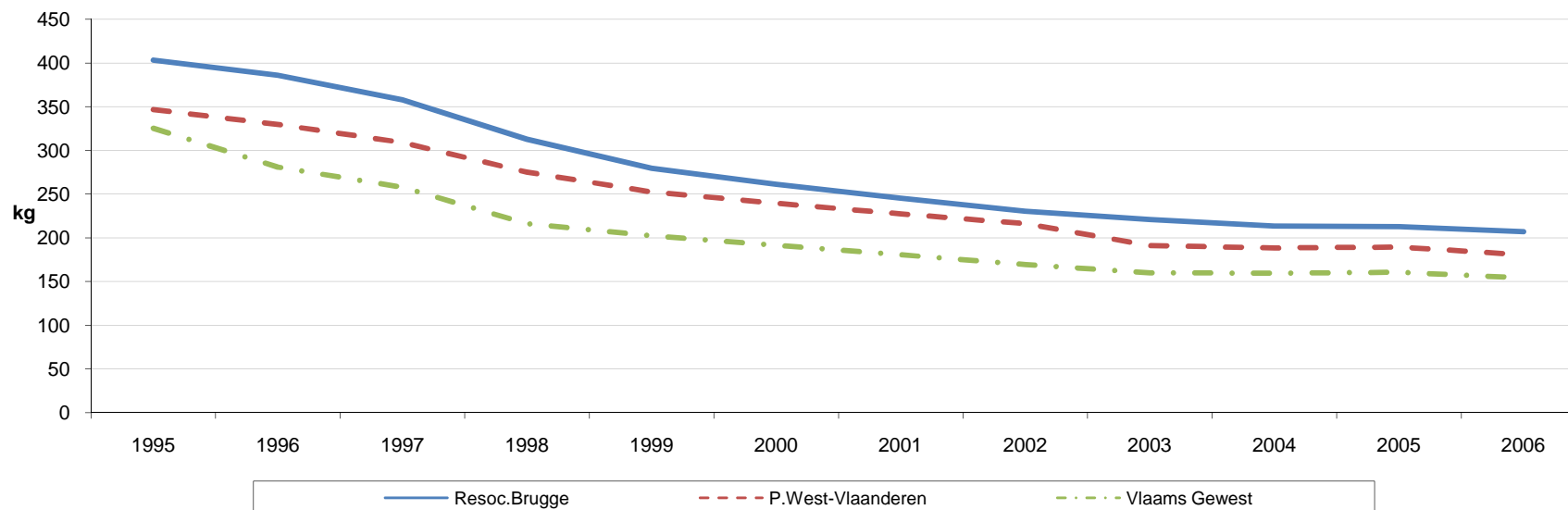


Huishoudelijk afval (in kg) per persoon (opsplitsing naar restafval en selectief ingezameld huishoudelijk afval) van 1995 tot 2006

bron : OVAM

	1995	1996	1997	1998	1999	2000	2001	2002	2003	2004	2005	2006
Restafval												
Resoc.Brugge	403	386	358	313	279	261	245	230	221	213	213	207
P.West-Vlaanderen	347	330	309	275	252	240	227	216	191	188	189	181
Vlaams Gewest	325	281	258	216	202	191	181	170	160	159	161	154
Selectief ingezameld huishoudelijk afval												
Resoc.Brugge	152	185	248	290	327	375	350	370	382	428	425	424
P.West-Vlaanderen	161	192	250	286	311	339	339	359	355	384	393	382
Vlaams Gewest	167	212	270	315	343	369	379	387	376	397	389	379
Totaal												
Resoc.Brugge	555	571	605	602	607	636	595	600	603	642	638	631
P.West-Vlaanderen	508	522	559	562	564	579	567	575	546	572	582	562
Vlaams Gewest	492	493	528	532	545	560	559	557	536	556	550	533

Evolutie Restafval (1995-2006)



Milieu en energie



Huidige rioleringsgraad (2000 en 2005, 2006)

bron : Vlaamse Milieumaatschappij (VMM)

	2000	2005	2006
Resoc.Brugge	89,4	89,1	89,2
P.West-Vlaanderen	84,6	84,1	84,2
Vlaams Gewest	84,0	86,6	86,5

Huidige zuiveringsgraad (2000 en 2005, 2006)

bron : Vlaamse Milieumaatschappij (VMM)

	2000	2005	2006
Resoc.Brugge	77,2	78,9	80,1
P.West-Vlaanderen	53,7	64,7	65,1
Vlaams Gewest	51,1	64,4	64,7

Oppervlakte verontreinigde grond t.o.v. de totale oppervlakte van 2000 tot 2006

bron : OVAM, bewerking SVR

	2000	2001	2002	2003	2004	2005	2006
Resoc.Brugge	1,1	1,3	1,6	2,2	2,3	2,3	2,4
P.West-Vlaanderen	0,9	1,0	1,4	1,7	1,8	1,9	2,0
Vlaams Gewest	1,5	1,7	2,1	2,7	2,9	3,0	3,2

Oppervlakte verontreinigde industriegrond t.o.v. de totale oppervlakte verontreinigde grond van 2005 en 2006

bron : OVAM, bewerking SVR

	2005	2006
Resoc.Brugge	72,2	70,2
P.West-Vlaanderen	67,1	68,1
Vlaams Gewest	65,9	66,8

Aandeel groenestroomproductie in huishoudelijk verbruik in % (april 2007)

(geraamde groenestroomproductie ten opzichte van huishoudelijk verbruik geraamd op 1.458 kWh/inwoner)

bron : Vlaams Energieagentschap

	2007
Resoc.Brugge	18,5
P.West-Vlaanderen	12,8
Vlaams Gewest	8,0

Mobiliteit



Aantal ongevallen

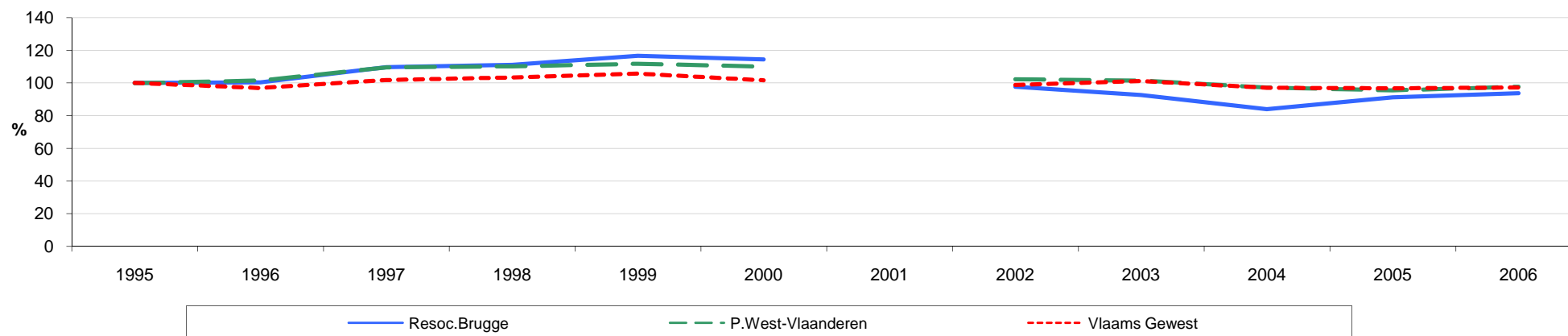
bron : Algemene Directie Statistiek

Resoc.Brugge	1995	1996	1997	1998	1999	2000	2001	2002	2003	2004	2005	2006
Ongevallen gemeente-, gewest- en provincieweg	1.993	2.009	2.170	2.192	2.309	2.242		1.942	1.853	1.703	1.819	1.876
Ongevallen autosnelweg	78	70	102	108	106	126		80	66	35	68	66
Totaal aantal ongevallen	2.071	2.079	2.272	2.300	2.415	2.368		2.022	1.919	1.738	1.887	1.942

Groei (1995=100)

	1995	1996	1997	1998	1999	2000	2001	2002	2003	2004	2005	2006
Ongevallen gemeente-, gewest- en provincieweg												
Resoc.Brugge	100,0	100,8	108,9	110,0	115,9	112,5		97,4	93,0	85,4	91,3	94,1
P.West-Vlaanderen	100,0	101,2	108,8	109,5	111,3	108,1		101,0	100,9	97,0	94,4	96,7
Vlaams Gewest	100,0	96,6	100,4	102,3	104,7	99,8		98,5	101,8	98,1	96,7	96,6
Ongevallen autosnelweg												
Resoc.Brugge	100,0	89,7	130,8	138,5	135,9	161,5		102,6	84,6	44,9	87,2	84,6
P.West-Vlaanderen	100,0	110,8	134,3	137,6	128,6	172,3		146,0	122,1	108,0	129,6	131,9
Vlaams Gewest	100,0	101,1	118,2	116,4	118,4	124,8		103,4	92,5	83,7	96,8	103,7
Totaal aantal ongevallen												
Resoc.Brugge	100,0	100,4	109,7	111,1	116,6	114,3		97,6	92,7	83,9	91,1	93,8
P.West-Vlaanderen	100,0	101,5	109,6	110,3	111,9	110,1		102,4	101,5	97,4	95,6	97,8
Vlaams Gewest	100,0	97,0	101,7	103,4	105,7	101,6		98,9	101,1	97,0	96,7	97,2

Groei ongevallen - RESOC





Aantal ongevallen met fietsers 1995 tot 2005

bron : FOD - Mobiliteit en Vervoer

	1995	1996	1997	1998	1999	2000	2001	2002	2003	2004	2005
Resoc.Brugge	510	485	572	502	567	501	461	421	504	482	440

Groei (1995=100)

	1995	1996	1997	1998	1999	2000	2001	2002	2003	2004	2005
Resoc.Brugge	100,0	95,1	112,2	98,4	111,2	98,2	90,4	82,5	98,8	94,5	86,3
P.West-Vlaanderen	100,0	94,1	108,6	103,1	105,3	99,9	98,4	92,1	102,2	103,2	88,7
Vlaams Gewest	100,0	94,3	100,0	95,2	99,1	93,3	91,7	94,0	95,7	95,9	87,3

Afgelegde afstanden in het verkeer, in miljoen km

bron : FOD - Mobiliteit en Vervoer

	autosnelweg		rijksweg of provincieweg		gemeenteweg		totaal	
	2000	2005	2000	2005	2000	2005	2000	2005
Resoc.Brugge	725	803	1.203	1.240	672	625	2.600	2.669
P.West-Vlaanderen	2.614	2.901	4.234	4.384	2.188	2.419	9.036	9.704
Vlaams Gewest	19.290	20.459	20.610	21.740	11.860	12.340	51.760	54.539

Groei (2000=100)

	autosnelweg		rijksweg of provincieweg		gemeenteweg		totaal	
	2000	2005	2000	2005	2000	2005	2000	2005
Resoc.Brugge	100,0	110,8	100,0	103,1	100,0	93,1	100,0	102,6
P.West-Vlaanderen	100,0	111,0	100,0	103,5	100,0	110,6	100,0	107,4
Vlaams Gewest	100,0	106,1	100,0	105,5	100,0	104,0	100,0	105,4

Aantal abonnementen ...

bron : De Lijn

	Buzzy Pass		Omnipas	
	2005	2006	2005	2006
Resoc.Brugge	6.524	6.762	3.997	4.009
P.West-Vlaanderen	32.401	33.508	14.278	14.946
Vlaams Gewest	233.815	243.439	121.504	130.111

Aantal personenwagens per 1000 inwoners 1995 tot 2006

bron : FOD - Mobiliteit en Vervoer

	1995	1996	1997	1998	1999	2000	2001	2002	2003	2004	2005	2006
Resoc.Brugge	410	414	421	423	427	433	435	439	443	448	452	455
P.West-Vlaanderen	420	424	438	436	441	448	453	457	461	466	470	465
Vlaams Gewest	430	436	447	449	456	465	471	475	478	481	484	487



Aantal toeristische overnachtingen (Totaal: Belgen en vreemdelingen) van 2001 tot 2006

bron : Algemene Directie Statistiek, bewerking SVR

*Cijfers zijn aggregatie van de gemeenten met minstens 3 commerciële instellingen voor logies (Dus onderschatting van het werkelijke cijfer van Resoc)

	2001	2002	2003	2004	2005	2006
Resoc.Brugge	2.466.449	2.685.631	2.492.869	2.376.362	2.298.158	2.369.926
P.West-Vlaanderen	8.060.217	8.384.457	8.183.874	7.702.248	7.519.789	7.693.983
Vlaams Gewest	17.536.131	17.889.519	17.649.080	17.016.102	17.036.561	17.705.365

Groei (2001=100)

	2001	2002	2003	2004	2005	2006
Resoc.Brugge	100,0	108,9	101,1	96,3	93,2	96,1
P.West-Vlaanderen	100,0	104,0	101,5	95,6	93,3	95,5
Vlaams Gewest	100,0	102,0	100,6	97,0	97,2	101,0

Aantal toeristische overnachtingen (Belgen) van 2001 tot 2006

bron : Algemene Directie Statistiek, bewerking SVR

	2001	2002	2003	2004	2005	2006
Resoc.Brugge	1.043.502	1.147.648	1.062.643	1.018.252	967.842	995.045
P.West-Vlaanderen	4.844.075	4.936.100	4.831.414	4.521.228	4.435.451	4.558.602
Vlaams Gewest	8.896.638	9.007.832	8.925.292	8.579.475	8.558.237	8.930.106

Groei (2001=100)

	2001	2002	2003	2004	2005	2006
Resoc.Brugge	100,0	110,0	101,8	97,6	92,7	95,4
P.West-Vlaanderen	100,0	101,9	99,7	93,3	91,6	94,1
Vlaams Gewest	100,0	101,2	100,3	96,4	96,2	100,4

Aantal toeristische overnachtingen (Vreemdelingen) van 2001 tot 2006

bron : Algemene Directie Statistiek, bewerking SVR

	2001	2002	2003	2004	2005	2006
Resoc.Brugge	1.422.947	1.537.983	1.430.226	1.358.110	1.330.316	1.374.881
P.West-Vlaanderen	3.216.142	3.448.357	3.352.460	3.181.020	3.084.338	3.135.381
Vlaams Gewest	8.639.493	8.881.687	8.723.788	8.436.627	8.478.324	8.775.259

Groei (2001=100)

	2001	2002	2003	2004	2005	2006
Resoc.Brugge	100,0	108,1	100,5	95,4	93,5	96,6
P.West-Vlaanderen	100,0	107,2	104,2	98,9	95,9	97,5
Vlaams Gewest	100,0	102,8	101,0	97,7	98,1	101,6



Aantal toeristische aankomsten (Totaal: Belgen en vreemdelingen) van 2001 tot 2006

bron : Algemene Directie Statistiek, bewerking SVR

	2001	2002	2003	2004	2005	2006
Resoc.Brugge	1.092.391	1.190.111	1.134.593	1.097.372	1.093.554	1.146.503
P.West-Vlaanderen	2.586.198	2.742.066	2.712.931	2.615.772	2.633.687	2.733.606
Vlaams Gewest	6.107.942	6.268.276	6.204.792	6.179.390	6.323.858	6.657.130

Groei (2001=100)

	2001	2002	2003	2004	2005	2006
Resoc.Brugge	100,0	108,9	103,9	100,5	100,1	105,0
P.West-Vlaanderen	100,0	106,0	104,9	101,1	101,8	105,7
Vlaams Gewest	100,0	102,6	101,6	101,2	103,5	109,0

WOORDENLIJST

Aankomsten

Aankomsten en overnachtingen worden gemeten aan de aanbodzijde (bij de commerciële logiesaccomodaties). Elke nacht die in zo'n accommodatie wordt verbleven geldt als overnachting.

Een aankomst wordt geteld telkens wanneer een toerist een nieuwe accommodatie benut. Eén toerist kan verantwoordelijk zijn voor meerdere aankomsten tijdens zijn verblijf, als hij van accommodatie wisselt (bijvoorbeeld een rugzaktoerist die het land door trekt).

Aantal studenten in hoger onderwijsinstellingen per 18-24 jarigen

De teller omvat:

het aantal ingeschreven studenten in een basisopleiding tussen de 18 en 24 jaar, telkens op 1 februari van elk academiejaar. De basisopleidingen omvatten voor de universiteiten: academisch gerichte bachelor, basisopleidingen van twee cycli, master en master na professioneel gerichte master. Voor de hogescholen: professioneel gerichte bachelor en basisopleidingen van één cyclus, academisch gerichte bachelor, master, basisopleidingen van twee cycli en hoger onderwijs van sociale promotie (korte type). Deze gegevens zijn opgesplitst per vestiging van de onderwijsinstelling. Dat wil zeggen de plaats waar de studenten onderwijs ontvangen, en dus niet de administratieve hoofdzetel van de hogeschool of universiteit.

Het betreft de eerste inschrijving van de student met een diplomacontract. Eerste inschrijving wil zeggen dat geen rekening wordt gehouden met tweede of of volgende inschrijving in het hoger onderwijs, dit om dubbeltellingen te voorkomen. De inschrijvingen voor elk academiejaar worden meegenomen.

Vanaf het academiejaar 2004-2005 worden alle onderwijstalen opgenomen in het cijfermateriaal, voorheen alleen Nederlands.

Per Resoc-gebied worden de studentenaantallen voor alle gemeenten opgeteld.

De noemer omvat:

het totaal van de 18-24-jarigen die in de betrokken gemeente zijn gedomicilieerd;

Per Resoc-gebied worden deze 18-24-jarigen voor alle gemeenten opgeteld

Alleenstaanden

Het zijn de éénpersoonshuishoudens. Deze kan men begrijpen als het aantal "alleenwonenden", omdat enkel de referentiepersoon van het betreffende huishouden wettelijk ingeschreven is als woonachtig op het aangegeven adres.

Alleenstaande moeders of vaders met kinderen (max. 5)

Zie alleenstaanden.

Moeder/vader = referentiepersoon ouder dan 15 jaar en echtgeno(o)t(e) van de referentiepersoon ouder dan 15 jaar.

Kinderen = eigen kinderen, stiefkinderen en niet aanverwante kinderen, leeftijd jonger dan 18 jaar.

Afhankelijkheidsratio

Bevolking van 0 tot 19 jaar en 60-plussers ten opzichte van de bevolking van 20 tot 59 jaar.

Bebouwde oppervlakte

De bebouwde oppervlakte bestaat enerzijds voor wonen uit appartementen, buildings, huizen en hoeven en bijgebouwen met inbegrip van serres en anderzijds voor industrie uit ambachts- en industriegebouwen, opslagruimten, kantoorgebouwen en gebouwen met handelsbestemming.

Onder de groep "overige (andere)" zijn dan de openbare gebouwen, gebouwen voor nutsvoorzieningen, sociale zorg, ziekenzorg, onderwijs, onderzoek, cultuur, eredienst, recreatie, sport en andere vervat.

Diefstal en afpersing

Dit omvat diefstal met/zonder verzwarende omstandigheden (met/zonder geweld), diefstal niet nader bepaald en het vervaardigen van valse sleutels.

Doorstromingscoëfficiënt

Bevolking van 10 tot 24 jaar ten opzichte van de bevolking van 50 tot 64 jaar.

Familiale zorgindex

De 80-plussers ten opzichte van de bevolking van 50 tot 59 jaar.

Gewelddadige misdrijven tegen eigendom

Dit omvat brandstichting, vernieling (al dan niet door ontploffing), onbruikbaarmaking, beschadiging en vandalisme (steeds roerende als onroerende goederen).

Gewelddadige misdrijven ten de lichamelijke integriteit

Dit omvat moord, doodslag, marteling en mishandeling, verkrachting, aanranding eerbaarheid (met/zonder geweld/bedreiging), opzettelijke slagen en verwondingen (binnen/buiten familie), schuldig verzuim.

Grijze druk

De 60-plussers ten opzichte van de bevolking van 20 tot 59 jaar.

Groene druk

Bevolking van 0 tot 19 jaar ten opzichte van de bevolking van 20 tot 59 jaar

Groene stroom

Dit is elektriciteit die opgewekt wordt uit hernieuwbare energiebronnen.

Huidige rioleringsgraad

Het aantal inwoners dat theoretisch aangesloten is op de riolering t.o.v. het totaal aantal inwoners van de gemeente volgens de rijksregister-stratentabel van de Vlaamse Milieu Maatschappij (VMM).

Huidige zuiveringsgraad

Het aantal op riool aangesloten inwoners die gezuiverd worden op een RWZI t.o.v. het totaal aantal inwoners voor de gemeente volgens de rijksregister-stratentabel van de VMM.

Huishoudens (private)

Het huishouden bestaat uit een persoon die gewoonlijk alleen leeft, ofwel uit twee of meer personen, al dan niet met elkaar verwant, die gewoonlijk in dezelfde woning wonen en er samenleven. Onderscheid wordt gemaakt tussen private en collectieve huishoudens. In elk privaat of particulier huishouden moet een referentiepersoon worden aangeduid, ten einde de plaats van elk lid binnen het huishouden te kunnen bepalen (verwantschap).

Interne vergrijzing

De 80-plussers ten opzichte van de 60-plussers.

Migratiesaldo

Migratiesaldo = aantal immigraties/inwijkingen - aantal emigraties/uitwijkingen;

Onderscheid wordt gemaakt tussen interne (binnenlandse) en externe (buitenlandse) migraties, met dus aansluitend het onderscheid tussen het interne en externe migratiesaldo. De som van beide saldi geeft het totale migratiesaldo.

Natuurlijk accres

Aantal geboorten – aantal sterften

Nettogroeiratio (ondernemingen)

Ratio van het aantal oprichtingsakten min het aantal gewone stopzettingen min het aantal faillissementen in een bepaald jaar t.o.v. het aantal bestaande ondernemingen bij de aanvang van dat jaar.

Nieuwkomers

Alle vreemdelingen (inclusief minderjarigen en Nederlandstaligen) die zich voor langere duur in Vlaanderen vestigen en die maximaal 1 jaar en voor het eerst ingeschreven zijn in het Rijksregister in een gemeente in het Vlaamse Gewest.

Onbebouwde oppervlakte

Onbebouwde oppervlakte bestaat uit : akkerland niet elders genoemd, grasland, tuinen en parken, boomgaarden, bossen, woeste gronden, recreatieterreinen, gekadastrateerde wateren, gekadastrateerde wegen en andere.

Oprichtingsratio (ondernemingen)

Ratio van het aantal oprichtingsakten in een bepaald jaar t.o.v. het aantal bestaande ondernemingen bij de aanvang van dat jaar.

Restafval

Bevat niet selectief ingezameld huishoudelijk afval (of definitief te verwijderen huishoudelijk afval) bestaande uit huisvuil (incl. sorteeresidu van PMD-afval), grofvuil en gemeentevuil.

Schoolse vertraging

Schoolse vertraging of schoolse achterstand is de vertraging die een leerling oploopt ten opzichte van de groep leerlingen van hetzelfde geboortjaar. Schoolse vertraging is niet enkel een gevolg van zittenblijven, maar kan ook veroorzaakt worden door ziekte, atypische studieovergangen, enz..

Selectief ingezameld huishoudelijk afval

Bevat glas, papier en karton, kunststoffen, metalen, GFT, groenafval, bouw- en sloopafval, houtafval, autobanden, kringloopafval... tot en met het Klein Gevaarlijk Afval.

Totale bevolking

Toestand van de bevolking op 1 januari van het aangegeven jaar. Deze bevolkingscijfers bevatten zowel inwoners van Belgische als van Vreemde nationaliteit.

Uittredingsratio (ondernemingen)

Ratio van het aantal gewone stopzettingen plus het aantal faillissementen in een bepaald jaar t.o.v. het aantal bestaande ondernemingen bij de aanvang van dat jaar

Werkgelegenheidsgraad

Het aantal arbeidsplaatsen (= loontrekkende werkgelegenheid (jobs in loondienst) + niet-loontrekkende werkgelegenheid (zelfstandigen + helpers)) in verhouding tot de bevolking op beroepsactieve leeftijd (18-64 jaar).

Werkloosheidsgraad

Het aantal (niet werkende) werkzoekenden in verhouding tot de beroepsbevolking. Beroepsbevolking is het aantal personen dat actief is op de arbeidsmarkt, hetzij als werkende hetzij als werkzoekende.

Werkzaamheidsgraad Vrouwen

Het aantal werkenden (= werknemers + zelfstandigen + helpers + uitgaande grensarbeiders) in verhouding tot de bevolking op beroepsactieve leeftijd (15-64 jaar).
Bron: VDAB

Werkzaamheidsgraad Totaal

Het aantal werkenden (= werknemers + zelfstandigen + helpers + uitgaande grensarbeiders) in verhouding tot de bevolking op beroepsactieve leeftijd (55-64 jaar). Bron: VDAB

U AANGEBODEN DOOR

STUDIEDIENST VAN DE *VLAAMSE* REGERING

WWW.LOKALESTATISTIEKEN.BE

Colofon

Dataverwerking : Georneth Santos, Thierry Vergeynst

Cover - Lay-out : Naomi Plevoets

Tekst: Greta Sienap

Redactie: Josée Lemaître

Depotnummer: D/2009/3241/026