

SVR - PROFIELSCHETS 2008

RESOC. MIDDEN-WEST-VLAANDEREN



RESOC Midden-West-Vlaanderen

Kengetallen

Aantal inwoners (2007)	231.954 personen (Rijksregister)
Oppervlakte (2006)	60.133,1 ha (Kadaster)
Aantal huishoudens (2007)	93.426 huishoudens (Rijksregister)
Werkzaamheidsgraad (2006)	69,4% (SWE)
Werkgelegenheidsgraad (2006)	70,8% (15-64 jaar) of (2005) 75,2% (18-64 jaar) (SWE)
Werkloosheidsgraad (2007)	3,95% (VDAB)

Demografie

Resoc-gebied Midden-West-Vlaanderen telde op 1 januari 2007 231.954 inwoners. Sinds 1995 nam de bevolking met 2,4% toe, vergelijkbaar met de situatie in de provincie West-Vlaanderen, maar onder het stijgingsniveau van het Vlaams Gewest. Deze langzame groei werd veroorzaakt door de natuurlijke aangroei (meer geboortes ten opzichte van de sterfte) als door een licht positief migratiesaldo. De bevolkingsprognose voor 2025 voorziet echter in een afname van de bevolking met 1,50% in vergelijking met 2007.

Op 1 januari 2007 woonden er 93.426 huishoudens. Het aantal *huishoudens* nam sneller toe dan het aantal inwoners, vergelijkbaar met zowel de trend in West-Vlaanderen als in het Vlaams Gewest. Het fenomeen van de *gezinsverduunning* deed zich dus evenzeer in Midden-West-Vlaanderen voor. Vooral de evolutie van het aantal eenpersoonshuishoudens was hiervoor verantwoordelijk. In Midden-West-Vlaanderen steeg

deze groep veel sneller dan in de provincie en het Vlaams Gewest. Het aantal alleenstaande mannen groeide met liefst 45,4% tussen 1997 en 2007. Dit percentage bedroeg 24,9% bij de alleenstaande vrouwen. Op 1 januari 2007 woonden er ook 1.990 alleenstaande moeders met kinderen en 380 alleenstaande vaders met kinderen.

Het percentage *vreemdelingen* lag in 2007 in de provincie West-Vlaanderen beduidend lager dan in het Vlaams Gewest: 2,3% tegenover 5,4%. Midden-West-Vlaanderen scoorde nog lager (1,2%) dan de provincie. Ook het aantal nieuwkomers (2,9 per 1.000 inwoners in 2006) was er laag, zowel in vergelijking met de provincie West-Vlaanderen (3,8) als met het Vlaams Gewest (7,4).

In Resoc-Midden-West-Vlaanderen lag op 1 januari de *grijze druk* (45,6%) hoger dan gemiddeld in het Vlaamse Gewest, maar toch nog lager dan in de provincie West-Vlaanderen. Tegen 2020 loopt de verhouding van de 60-plussers tegenover de bevolking tussen 20 en 59 jaar op tot 55,4%. Het voorspelde groeipercentage ligt lager dan in de provincie en het gewest.

De *groene druk* lag op 1 januari 2007 nog hoger dan in West-Vlaanderen en in het Vlaams Gewest, maar zal tegen 2020 sterker gedaald zijn. Het aandeel van 0 tot 19-jarigen tegenover de bevolkingsgroep tussen 20 en 59 jaar zal dan 39,9% bedragen. Een gevolg van de nog hoge groene druk in 2007 was dat de *doorstromingscoëfficiënt* op 99,9% stond, wat betekent dat het aantal instromende jongeren (15-24j) het aantal uitstromende oudere werknemers (50-64j) op de arbeidsmarkt in net evenwicht hield. Midden-West-Vlaanderen deed het op dit vlak beter dan gemiddeld. Dit zal ook zo blijven in 2020, zij het op een niveau van 75% doorstromingspotentieel.

Uit voorgaande volgt dat de *afhankelijkheidsratio*, met 88,1% op 1 januari 2007 hoger was dan gemiddeld in Vlaanderen (83,4%), maar toch nog lager dan in de provincie West-Vlaanderen (90,0%). In 2020 zal hij opgelopen zijn tot 95,2% en zal hij ook onder die van het Vlaams Gewest duiken.

Binnen de vergrijzing zal de druk van het *aandeel 80-plussers* tussen 2007 (20,2%) en 2020 (23,9%) sneller toenemen dan gemiddeld. De *familiale zorgindex* die zich met 39,2% in 2007 op het niveau van de provincie situeerde, zal tegen 2020 minder gestegen zijn en uitkomen op 46,2%, tegenover 48,6% in West-Vlaanderen. Op beide tijdstippen is dit een hoger percentage dan het gemiddelde van het Vlaams Gewest.

Welvaart en Armoede

Midden-West-Vlaanderen draagt meer dan gemiddeld bij tot de welvaart. Het *BBP per inwoner* scoorde in 2006 3,1%-punt hoger dan dat van het Vlaams Gewest en 9,5% hoger dan dat van West-Vlaanderen. Hiermee plaatste het gebied zich bij de betere van alle Resoc's. Toch lag het *beschikbare inkomen per inwoner* 6% onder het niveau van het Vlaamse Gewest en 1% onder dat van West-Vlaanderen. Met dit resultaat zat Midden-West-Vlaanderen in de staart van de Resoc's. Dit bleek eveneens uit de *gemiddelde belastingsaangifte* op zich, als omgerekend per inwoner, met respectievelijk de 4^{de} laatste en de voorlaatste plaats. Ook het aandeel aangiften lager dan 10.000 euro (20,3% in 2005) lag boven het West-Vlaams (19,9%) en het Vlaams gemiddelde (19,1%).

Opmerkelijk is dat Midden-West-Vlaanderen niettemin weinig *leefloners* telt (2,2% in 2006, t.o.v. 3,2% in West-Vlaanderen en 3,7% in het Vlaamse Gewest) en dat Kind en Gezin er weinig *geboorten in kansarme gezinnen* registreert (4,2% in 2006, t.o.v. 5,1% in de provincie en 6,9% in het gewest). Toch is tezelfdertijd het aantal titularissen met een *voorkeursregeling in de ziekteverzekering* er, na de Westhoek, het hoogst van alle Resoc's: in 2006 waren het er 105,8 per 1.000 inwoners, terwijl dit voor West-Vlaanderen uitkwam op 98,6 en 79,6 voor het Vlaams Gewest.

Economie

Resoc-Midden-West-Vlaanderen zet goede prestaties neer op economisch vlak. Tussen 1995 en 2006 steeg het BBP met 47,9%. Dit was een iets lagere groei dan in West-Vlaanderen (+50,8%) en in het Vlaams Gewest (+55,1%). De bijdrage van het gebied in het BBP van het Vlaams Gewest nam af van 4,1% in 1995 tot 3,9% in 2006. Dit was ook het geval met de bruto toegevoegde waarde.

In vergelijking met het Vlaams Gewest lag de *arbeidsproductiviteit* in Resoc-Midden-West-Vlaanderen tussen 1995-2006 relatief laag. In 2006 haalde men een arbeidsproductiviteit die overeen kwam met 91% van deze van het Vlaams Gewest. Toch was dat een beter resultaat dan in

de provincie West-Vlaanderen in haar geheel (89,4%). De *arbeidseenheidskost* was gedurende dezelfde periode relatief laag en bedroeg in 2006 52% van de bruto toegevoegde waarde. In het gewest was dit 55% en in de provincie 53%.

Resoc-Midden-West-Vlaanderen heeft een specifieke economische structuur. Zowel het aandeel van de *primaire* (landbouw) als van de *secundaire sector* (industrie en bouw) in de *bruto toegevoegde waarde* (btw) van de regio scoorde in 2006 relatief hoog en nam telkens de tweede plaats in van alle Resoc's. Omgekeerd, zijn de *tertiaire en quataire sector* zwak aanwezig met een relatief lage bijdrage tot de btw. Midden-West-Vlaanderen bekleedt op de één na laatste plaats van alle Resoc's. De landbouw participeerde in 2006 nog voor 3,4% in de btw, 1% meer dan in West-Vlaanderen en 2,2% dan in het Vlaams Gewest. Enkel in de Westhoek was de bijdrage van de landbouw hoger (4,9%). De industrie was verantwoordelijk voor 33,4% van de btw. Hier ging enkel Resoc-Kempen (33,6%) vooraf. Het aandeel van de industrie lag meer als 10%-punt boven het gemiddelde van zowel de provincie als het gewest. Ook de bouwsector was prominent aanwezig met een bijdrage van 8,2%. Alleen Resoc-Waas en Dender scoorde hoger met 9,3%. Handel, horeca, vervoer en communicatie haalden 17,1% of de allerlaatste plaats van de Resoc's. In West-Vlaanderen was dit 20,7% en in het Vlaams Gewest 23,9%. Ook de financiële en zakelijke diensten zijn relatief minder ontwikkeld en haalden een aandeel van 22,1% in de btw in 2006. Enkel in de Kempen (20,4%) was dit nog minder. De bijdrage van deze diensten lag in West-Vlaanderen 3,0% hoger en in het Vlaams Gewest 4,5%. Hetzelfde gold voor de (semi-)openbare diensten met een bijdrage van 6,9%. Alleen in Resoc-Halle-Vilvoorde scoorden ze nog lager (6,5%). Het gemiddelde voor West-Vlaanderen was 11,1% en voor het Vlaams Gewest 11,0%. De 'overige' diensten deden een bijdrage aan de btw van 9,0%, vergelijkbaar met het gemiddelde van het Vlaams Gewest (9,1%), maar minder dan dat van West-Vlaanderen (10,5%).

Tussen 1995 en 2006 verminderde het belang van de industrie met 5,9%-punt en dit vooral ten voordele van de ontwikkeling van de financiële en zakelijke diensten (+4,5%-punt) en de 'overige' diensten (+1,9%-punt).

De totaal gecreëerde *werkgelegenheid* in 2006 in Resoc-Midden-West-Vlaanderen zou aan 70,8% van de eigen beroepsbevolking van 15-64 jaar werk kunnen geven. Dit was na Zuid-West-Vlaanderen (71,6%) de beste score van alle Resoc's. Het gemiddelde voor West-Vlaanderen bedroeg 65,9% en voor het Vlaams Gewest 61,3%. Afgezet tegen een beroepsbevolking van 18-64 jaar leverde 2005 een *werkgelegenheidsgraad* op voor Midden-West-Vlaanderen van 75,2%, vergelijkbaar met cijfers van gewest en provincie.

Volgens het INR werden tussen 1995 en 2006 in de regio 8.274 nieuwe jobs gecreëerd en steeg de werkgelegenheidsgraad met 5,5%-punt. In West-Vlaanderen nam hij toe met 4,7%-punt en in het Vlaams Gewest met 6,4%-punt. Deze nieuwe werkgelegenheid werd uitsluitend bij de *loontrekkende werknemers* gerealiseerd met een aangroei met 9.214 extra personen. Slechter verging het de *zelfstandige werkgelegenheid*. Daar gingen 940 banen verloren, of een daling met 4,1%, na Resoc-Westhoek (-7,9%) de grootste procentuele daling van alle Resoc's. In het Vlaams Gewest was er nog een lichte toename met +0,5%, maar in geheel West-Vlaanderen was ook een daling te zien van -3,0%.

De verdeling van de loontrekkende tewerkstelling stemde grotendeels overeen met het belang van de economische sectoren.

Volgens de RSZ-gegevens gingen enkel in de landbouw (-141) en de industrie (-1.131) in die tijdsperiode een aantal jobs verloren. Alle andere sectoren creëerden bijkomende banen. De 'overige' diensten waren goed voor 4.440 extra tewerkstellingen, de zakelijke en financiële diensten voor 3.520, de handel, horeca, vervoer en communicatie voor 2.142, de bouw voor 989 en de (semi-)openbare diensten voor 862. Uiteindelijk waren de verschuivingen tussen de sectoren onderling niet zo groot. Grosso modo gingen de 6,5% minder jobs in de industrie naar de 'overige' diensten (+3,7%) en naar de zakelijke en financiële diensten (+3,1%).

In 1995 werd 7,2% van de bezoldigde tewerkstelling gerealiseerd in de eerder *hoogtechnologische industrie*. In 2006 was dit gezakt tot 5,6%. Dit was minder dan het aandeel (6,0%) in de provincie West-Vlaanderen en in het Vlaams Gewest (7,1%), die beide eveneens een dalende trend lieten optekenen.

De *private investeringen, afgezet tegen het BBP*, waren gedurende de ganse periode 1995-2005 in relatieve termen bij de laagste van alle Resoc-gebieden. Midden-West-Vlaanderen haalde een gemiddelde van 18,9% per jaar. Enkel Resoc-Leuven scoorde een lager percentage (18,5%). In de provincie West-Vlaanderen was dit 23,6% en in het Vlaams Gewest 22,3%. In 2004-2005 was er een toename van de investeringen merkbaar tot 21,7% van het BBP. Een stijgende investeringsratio biedt perspectief voor een verbetering van de welvaart in de toekomst.

De *omvang van de ondernemingen* in Resoc-Midden-West-Vlaanderen volgt in grote lijnen die van het Vlaams Gewest en neigt naar iets groter dan gemiddeld in de provincie.

Het verschil tussen de gemiddelde *oprichtingsratio van bedrijven en de gemiddelde uittredingsratio* bedroeg in Midden-West-Vlaanderen in de periode 1999-2006 +0,6%, terwijl de gemiddelde netto aangroei voor de provincie West-Vlaanderen 0,4% en voor het Vlaams Gewest 0,7% bedroeg. Samen met Resoc-Westhoek was de turbulentie van de bedrijven (als indicator van de vernieuwing van het economisch weefsel) in Midden-West-Vlaanderen de laagste van alle Resoc's: ze bedroeg 11,5% gemiddeld per jaar in de periode 1998-2005 tegenover 14,2% voor het Vlaams Gewest.

Zoals zowat overal in het Vlaams Gewest, zijn de *beschikbare industriegronden* ook in Midden-West-Vlaanderen grotendeels bezet. Eind 2007 was er nog slechts 3,3% van de bedrijfsterreinen direct beschikbaar. Aangezien de regio over een uitgebreid areaal beschikt, kwam dit percentage overeen met 72,4 ha.

Arbeidsmarkt

In 2006 behoorde 64,7% van de bevolking van Resoc-Midden-West-Vlaanderen tot de beroepsactieve groep van 15 tot 64 jaar. Dit was lichtjes meer dan het gemiddelde van de provincie West-Vlaanderen en het Vlaams Gewest (beide 64,4%). Van de *potentieel beroepsactieve bevolking* was 69,4% werkzaam, hetzij 75,5% van de mannelijke beroepsbevolking en 63,0% van de vrouwelijke. Om te voldoen aan de Lissabonnormen op het gebied van tewerkstelling moet het globale percentage 70% bedragen en dat voor de vrouwen 60%. De werkzaamheidsgraad was zowel bij de mannen als de vrouwen de grootste van alle Resoc's, en lag globaal 2,8%-punt boven die van de provincie en 4,3% boven die van het gewest. Van de 55-64 jarigen was in 2006 38,9% aan het werk, iets meer dan in West-Vlaanderen en het Vlaams Gewest. Hier ligt de Lissabonnorm op 50%.

De gemiddelde *werkloosheidsgraad* op jaarbasis (NWWZ) bedroeg in 2007 3,95% hetzij 2,87% bij de mannen en 5,28% bij de vrouwen. Dit was het laagste percentage van alle Resoc's. Dat van de provincie West-Vlaanderen bedroeg 5,18% en dat van het Vlaams Gewest 6,38%. In

juni 2008 werd door de VDAB een werkloosheidsgraad opgetekend van 3,48%, hetzij 2,55% bij de mannen en 4,62% bij de vrouwen. In vergelijking met het gemiddelde van 2005, waren er in 2007 29,9% werklozen (NWWZ) minder.

De tendensen binnen het Vlaams Gewest en de provincie West-Vlaanderen waren ook in Midden-West-Vlaanderen aanwezig, met een daling van het aantal schoolverlaters (-38,9%), de -25 jarigen (-37,2%), degenen met een werkloosheidsduur van minder dan een jaar (-39,3%) en van 1 tot 2 jaar (-54,0%). Anderzijds is er de omgekeerde tendens met een stijging van het aantal oudere werklozen (50 jaar en ouder) met +9,5% en langdurig werklozen met +19,4%, dit terwijl er globaal 29,9% minder werklozen werden geteld. Eigen aan de streek was bovendien de opvallende daling van het aantal 25 - 50 jarigen met 40,1% en ook van het aantal arbeidsgehandicapten met 17,1%, daar waar voor hen in het Vlaams Gewest een daling van slechts 1,0% werd gerealiseerd.

In de loop van 2007 was 59,3% van de werkzoekenden een vrouw. Tussen 2005 en 2007 daalde hun werkloosheidsgraad vlugger dan die van de mannen. De -25-jarigen maakten 23,6% en de ouderen 29,7% van de groep werkzoekenden uit, wat respectievelijk 3,2%-punt en 4,4% boven het gemiddelde lag. Het aantal laaggeschoolde werkzoekenden bedroeg 55,9% tegenover 51,8% binnen het Vlaams Gewest. Het percentage langdurig werklozen (35,2%) scoorde boven het niveau van zowel de provincie West-Vlaanderen (31,8%) als van het Vlaams Gewest (32,0%). Het aantal werklozen met een niet-EU nationaliteit bedroeg in Midden-West-Vlaanderen 5,3% van alle werklozen tegenover 8,3% in het Vlaams Gewest. Hoewel hun aantal feller daalde tussen 2005 en 2007 scoorde de regio met 20,4% arbeidsgehandicapten nog een heel stuk boven het relatieve aantal van het Vlaams Gewest (15,3%).

In 2007 telde de Westhoek 1.950 openstaande *vacatures*. Tussen 1999 en 2005 fluctueerde hun geïndexeerde evolutie gevoelig onder dat van de provincie en het gewest. Sindsdien werden deze vacatures ofwel trager ingevuld dan in de rest van West-Vlaanderen of Vlaanderen, ofwel werden er meer aangeboden.

Ruimtelijk

Midden-West-Vlaanderen heeft een oppervlakte van 60.133,1 ha. De regio kan niet echt meer als landelijk worden bestempeld. Met een *bevolkingsdichtheid* van 386 inwoners per km² in 2007 scoorde het boven die van West-Vlaanderen (364,4), maar toch nog onder die van het Vlaams Gewest (452,4). Een vijfde (20,6%) van de totale oppervlakte was *bebouwd* in 2007. Dat was meer dan het gemiddelde van West-Vlaanderen (15,8%) en van het Vlaams Gewest (17,6%). Tussen 1995 en 2007 groeide het volume bebouwde oppervlakte 2%-punt sneller dan gemiddeld in de provincie en het gewest.

De gemiddelde *prijs van bouwgronden* bedroeg 117 Euro per m² in 2006. De grondprijs situeerde zich sinds 1995 traditioneel lichtjes onder die van West-Vlaanderen en van het Vlaams Gewest en volgde in grote lijnen de gemiddelde evolutie. Tussen 1995 en 2006 steeg de bouwgrond met een factor 4,2 in waarde. Een *kleine of middelgrote woning* verwerven was in Midden-West-Vlaanderen in 2005 relatief gunstig: de prijs lag gemiddeld 32% lager dan in het Vlaams Gewest en 11% lager dan in West-Vlaanderen. In 1995 lag de prijs nog beduidend hoger dan in de provincie of het gewest, maar het groeiritme verliep een stuk trager. *Grote woningen* waren tussen 1995 en 2005 ieder jaar goedkoper. In 2005 kwamen ze uit op een gemiddelde prijs, die 33% onder die van West-Vlaanderen lag en 21% onder die van het Vlaams Gewest. Wat de prijs betreft van een *appartement*, stellen we dezelfde tendens vast tussen 1995 en 2005 als bij de kleine en middelgrote woningen. Waar een appartement in 1995 nog de helft duurder was dan gemiddeld in West-Vlaanderen en het Vlaams Gewest, betaalde men in 2005 nog 'slechts' 75% van wat men in West-Vlaanderen en 86% van wat men in het Vlaams Gewest diende te betalen.

In het Resoc-gebied Midden-West-Vlaanderen waren er in 2006 relatief weinig *sociale huurwoningen*, namelijk 4,34% van het woningpatrimonium, tegenover 6,04% in West-Vlaanderen en 5,79% in het Vlaams Gewest. Er trad wel een lichte inhaalbeweging op tussen 2002-2006.

Het groeiritme van het aantal *vergunningen* voor alle soorten nieuwbouw en ook voor renovatiewerken lag in de periode 1996-2006 steeds onder dat van zowel de provincie West-Vlaanderen als het Vlaams Gewest.

Milieu en energie

In vergelijking met het gemiddelde van het Vlaams Gewest (3,2%) kampte Resoc-Midden-West-Vlaanderen (2,3%) met een iets lager percentage *verontreinigde grond*. Ook was deze verontreiniging iets minder toe te schrijven aan de industrie dan gemiddeld elders. In 2006 was 75% van de woningen op het *rioleringsnet* aangesloten. Dat was zo'n 10%-punt minder dan zowel in West-Vlaanderen als in het Vlaams Gewest. De *zuiveringsgraad van het huishoudelijk afvalwater* is een kritische factor. Hij bereikte in 2006 'slechts' 38% tegenover 65% in zowel de provincie als het gewest.

Midden-West-Vlaanderen kende tussen 1995 en 2006 de tweede grootste toename van het volume *huishoudelijk afval per inwoner* van alle Resoc's. Met een stijging van 25,4%, scoorde de regio veel hoger dan de provincie West-Vlaanderen (+10,8%) en het Vlaams Gewest (+8,4%). Dit had als resultaat dat de regio in 2006 hetzelfde aantal kg huishoudelijk afval per inwoner produceerde als in het Vlaams Gewest en iets minder dan in de provincie West-Vlaanderen. De inspanning die het gebied leverde inzake selectieve ophaling van het huisvuil was eveneens vergelijkbaar met het gemiddelde van het Vlaams Gewest, aangezien in 2006 het volume *restafval* (153kg) ook nagenoeg identiek was. De provincie West-Vlaanderen hield iets meer restafval per inwoner over, wat volledig het gevolg was van een iets groter volume geproduceerde huishoudelijk afval.

In april 2007 werd het *aandeel groene stroom in het huishoudelijk verbruik* voor Midden-West-Vlaanderen geraamd op 3,1%. West-Vlaanderen realiseerde 12,8% en het Vlaams Gewest 8,0%.

Voorzieningen

Onderwijs

Resoc-Midden-West-Vlaanderen kan niet echt een onderwijsregio worden genoemd. Het *basisonderwijs* is evenwichtig uitgebouwd, aangezien ook in 2007 alle kleuters en kinderen binnen de regio onderwijs konden genieten. Anders is het gesteld met het *middelbaar onderwijs*. Er kunnen relatief weinig scholieren een middelbare school bezoeken in de eigen regio. In 2007 waren er slechts 87 plaatsen per 100 12-17 jarigen. Ter vergelijking: in de provincie West-Vlaanderen waren er 102 plaatsen ter beschikking per 100 scholieren.

De prestaties van de jongeren die in de regio op school zitten, zijn relatief goed. In 2007 liep slechts 12,4% *schoolse vertraging* op in het lager onderwijs en slechts 20,6% van de leerlingen in de tweede en derde graad secundair onderwijs moest al eens zitten blijven. Deze scores lagen een stuk onder de gemiddelden van West-Vlaanderen (14,5% en 26,1%) en van het Vlaamse Gewest (14,9% en 31,2%). Het minst ontwikkeld is het *hoger onderwijs*. Er waren in 2007 slechts voor 5,8 plaatsen per 100 18-24 jarigen uit het gebied. Het gemiddelde van de provincie was toen 14,4 en van het Vlaams Gewest 27,3.

Welzijn

Net zoals de provincie in haar geheel heeft Resoc-Midden-West-Vlaanderen een relatief goed aanbod van (semi-)residentiële welzijnsvoorzieningen. In de ouderensector beschikte het gebied in 2007 over 89% invulling van de geprogrammeerde plaatsen in *rusthuizen*. Dit was het vierde beste cijfer van alle Resoc's. In relatieve termen is er wel een achteruitgang merkbaar t.o.v. het gemiddelde van het Vlaams Gewest. Of anders gezegd, in andere regio's wordt een inhaalbeweging doorgevoerd. Als in 1998 de regio nog over 18,4 plaatsen extra beschikte i.f.v. de programmatie in vergelijking met het Vlaams Gewest, was dat gedaald tot 12,3 in 2007. Met een invulling van de programmatie van 45,7% van het aantal potentiële plaatsen *serviceflat*, scoorde Midden-West-Vlaanderen op het niveau van de provincie, maar 5% boven het gemiddelde van het gewest.

Wat de *kinderopvang* betreft haalde Midden-West-Vlaanderen met 43,0 plaatsen per 100 kinderen jonger dan 3 jaar de tweede plaats van alle Resoc's, na Resoc-Brugge (43,1 plaatsen). West-Vlaanderen kon op hetzelfde moment 39,2 plaatsen aanbieden en het Vlaams Gewest 33,1.

Cultuur

Het percentage van de bevolking van Midden-West-Vlaanderen dat boeken ontleende uit een *bibliotheek* in 2005 (26,9%) was vergelijkbaar met het gemiddelde van de provincie en het gewest. Op het gebied van *podiumvoorstellingen* was er in de periode 2003-2004 minder aanbod aan podiumvoorstellingen dan gemiddeld (2,0 per 1000 inwoners t.o.v. 3,0 in West-Vlaanderen en 3,5 in het Vlaamse Gewest).

Toerisme

Resoc-Midden-West-Vlaanderen is de minst toeristische regio binnen het Vlaams Gewest. In 2006 kende de regio veruit zowel het minste aantal *toeristische aankomsten als toeristische overnachtingen*, namelijk 9 aankomsten en 20 overnachtingen per 100 inwoners. Voor de provincie West-Vlaanderen waren deze cijfers respectievelijk 236 en 665 en voor het Vlaams Gewest 106 en 283. Als er al iemand de streek bezocht of er overnachtte in 2006, dan was er evenveel kans dat het een Belg of een vreemdeling betrof.

Veiligheid

In Resoc-Midden-West-Vlaanderen is het relatief veilig vertoeven. Zo werden er tussen 2000 en 2006 minder *diefstallen en afpersingen*, minder *misdriften tegen de lichamelijke integriteit* en *minder gewelddadige misdrijven tegen eigendommen* aan het parket doorgegeven dan in de provincie West-Vlaanderen en in het Vlaams Gewest.

Tussen 1995 en 2006 telde de regio telkens een fractie meer *personenwagens per inwoner* dan West-Vlaanderen en een fractie minder dan het Vlaams Gewest. Het aantal *afgelegde kilometers* binnen de regio was tussen 2000 en 2005 toegenomen met 7,0% tegenover 7,2% in de

provincie West-Vlaanderen en 5,4% in het Vlaams Gewest. Vooral het plaatselijke verkeer op de gemeentewegen nam wat meer toe (+15%), terwijl het verkeer op de provincie- en gewestwegen wat minder steeg dan gemiddeld..

De *verkeersveiligheid* is een fluctuerend fenomeen, ook in Midden-West-Vlaanderen. Grosso modo kan vastgesteld worden dat waar het aantal verkeersongevallen in Midden-West-Vlaanderen afnam en in West-Vlaanderen steeg tussen 1995 en 2000, de omgekeerde tendens zich voordeed tussen 2001 en 2006. De veiligheid van de fietsers nam over de hele periode toe, mits een negatieve uitschieter in 2004. Het aantal ongevallen waarbij fietsers betrokken waren volgde in grote lijnen de evolutie zoals in het Vlaams Gewest, maar was iets beter dan in de provincie West-Vlaanderen.

Sterke punten +	- Zwakke punten
Hoge welvaartscreatie (BBP/inwoner)	Laag welvaartsniveau van de bevolking
Weinig leefloners en weinig geboorten in kansarme gezinnen	Lage investeringsratio
Hoge werkgelegenheidsgraad	Zwakke vernieuwing van het economische weefsel (turbulentie)
Stijgende investeringen	Lage arbeidsproductiviteit
Lage arbeidseenheidskost	Zwakke tertiaire en quataire sector
Sterke secundaire sector	Zo goed als onontgonnen toeristische sector
(Zeer) hoge werkzaamheidsgraad	Afwakkende werkgelegenheid in hoog technologische industrie
(Zeer) lage werkloosheidsgraad	Relatief veel laaggeschoolden, jongeren en ouderen in de werkloosheid
Sterke daling jongeren, kortdurige werkzoekenden en arbeidsgehandicapten in de werkloosheid	Daling zelfstandige arbeid
Minder schoolse achterstand dan gemiddeld	Laag aanbod middelbaar- en hoger onderwijs
Lage verkoopprijs bouwgrond, woningen en flats	Relatief veel + snellere uitbreiding bebouwde oppervlakte
Ruim aanbod residentiële sector voor bejaarden	Laag aandeel sociale huurwoningen
Veel kinderopvangplaatsen	Lage rioleringsgraad en zeer lage zuiveringsgraad huishoudelijk afvalwater
Relatief weinig misdrijven (hoge veiligheid)	Toename geproduceerd huishoudelijk afval per inwoner
	Weinig groene stroom in huishoudelijk verbruik
	Stijgende tendens aantal verkeersongevallen

Bevolking



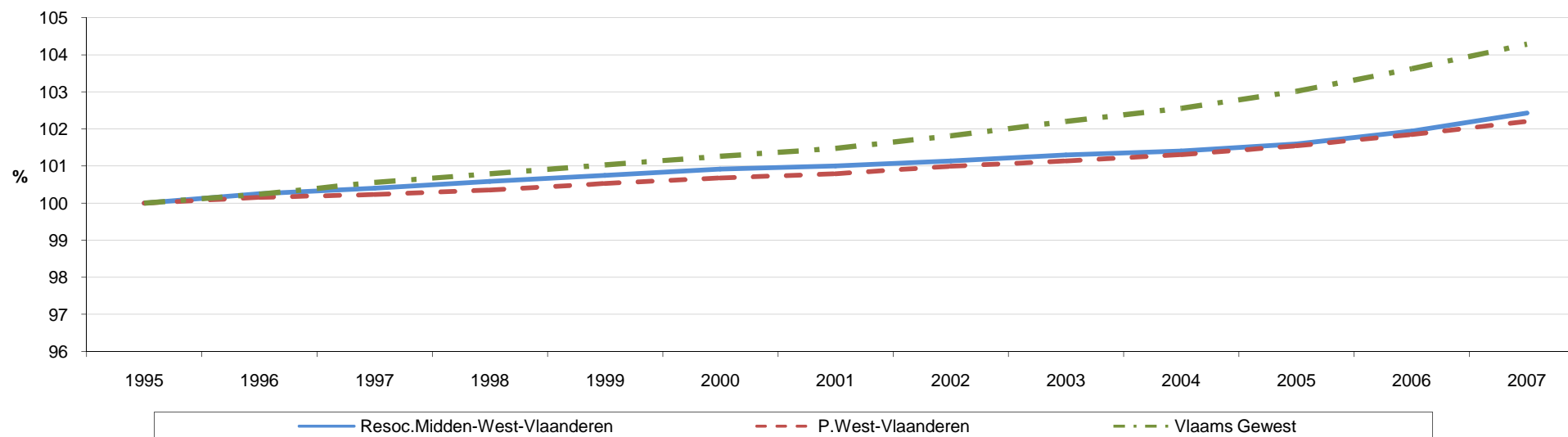
Evolutie totale bevolking van 1995 tot 2007 + raming 2025

bron : Algemene Directie Statistiek, bewerking SVR

	1995	1996	1997	1998	1999	2000	2001	2002	2003	2004	2005	2006	2007	2025
Resoc.Midden-West-Vlaanderen	226.451	227.024	227.361	227.784	228.147	228.526	228.718	229.034	229.403	229.636	230.069	230.847	231.954	228.486
Netto aangroei		573	337	423	363	379	192	316	369	233	433	778	1107	

Groeipercentage (1995=100)

	1995	1996	1997	1998	1999	2000	2001	2002	2003	2004	2005	2006	2007
Resoc.Midden-West-Vlaanderen	100,0	100,3	100,4	100,6	100,7	100,9	101,0	101,1	101,3	101,4	101,6	101,9	102,4
P.West-Vlaanderen	100,0	100,2	100,2	100,4	100,5	100,7	100,8	101,0	101,1	101,3	101,5	101,8	102,2
Vlaams Gewest	100,0	100,2	100,6	100,8	101,0	101,3	101,5	101,8	102,2	102,6	103,0	103,6	104,3



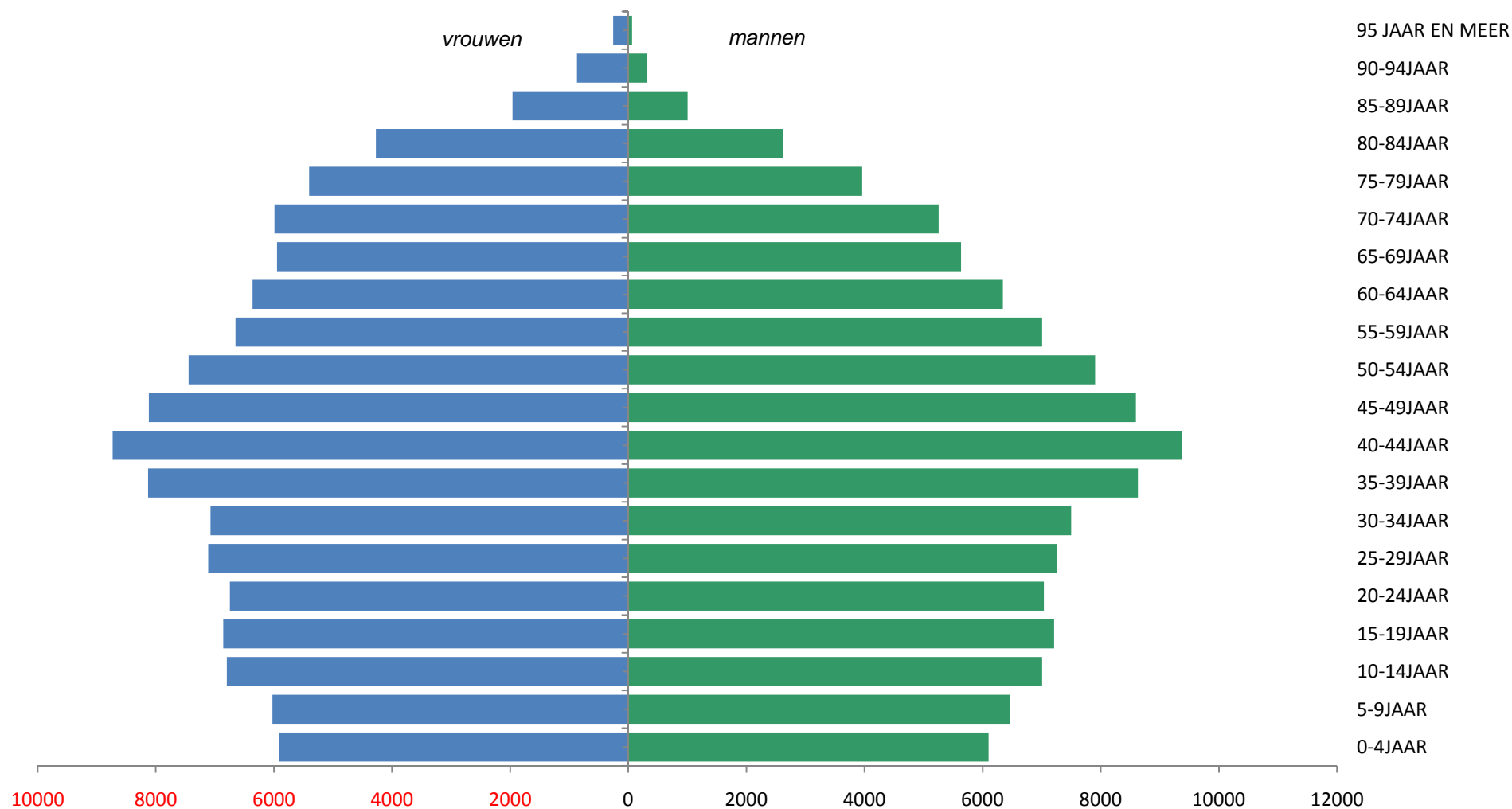
Resoc.Midden-West-Vlaanderen	1995	1996	1997	1998	1999	2000	2001	2002	2003	2004	2005	2006
Natuurlijke accres	293	302	345	314	231	245	225	131	118	134	306	301
Migratiesaldo	292	28	84	23	104	-24	-38	145	32	195	186	558

Bevolking



Leeftijdspiramide (toestand op 1-1-2007)

bron : Algemene Directie Statistiek, bewerking SVR



Bevolking



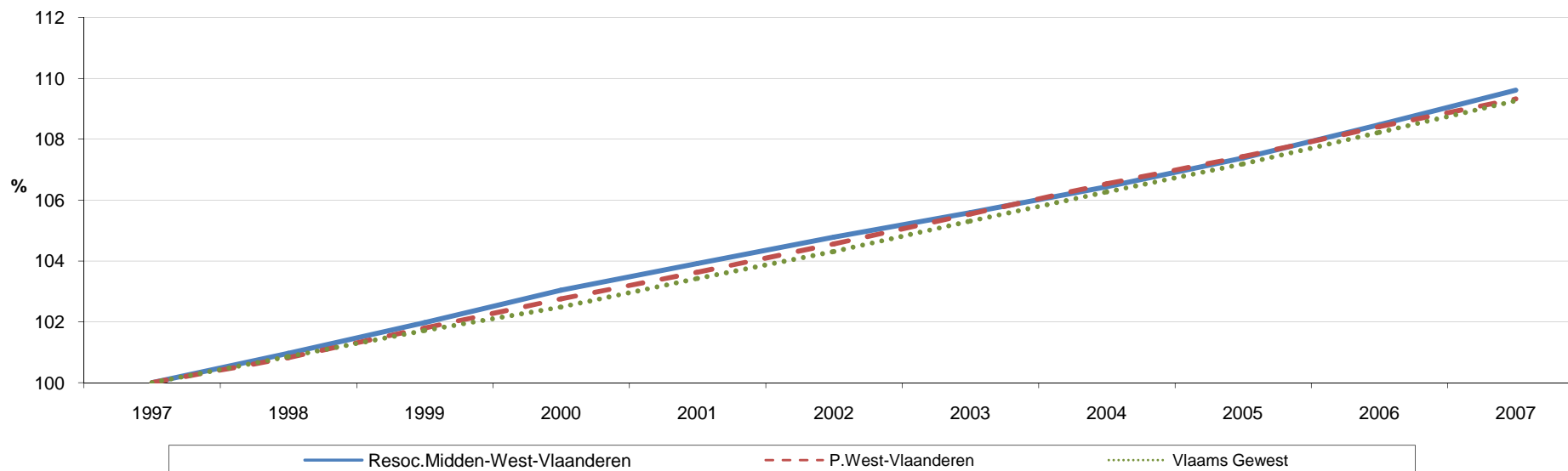
Evolutie huishoudens van 1997 tot 2007

bron : Algemene Directie Statistiek, bewerking SVR

	1997	1998	1999	2000	2001	2002	2003	2004	2005	2006	2007
Resoc.Midden-West-Vlaanderen	85.232	86.052	86.915	87.824	88.571	89.306	89.997	90.717	91.532	92.459	93.426

Groeipercentage (1997=100)

	1997	1998	1999	2000	2001	2002	2003	2004	2005	2006	2007
Resoc.Midden-West-Vlaanderen	100,0	101,0	102,0	103,0	103,9	104,8	105,6	106,4	107,4	108,5	109,6
P.West-Vlaanderen	100,0	100,8	101,8	102,7	103,6	104,6	105,5	106,5	107,4	108,4	109,3
Vlaams Gewest	100,0	100,9	101,7	102,5	103,4	104,3	105,3	106,3	107,2	108,2	109,3



Bevolking



Evolutie alleenstaande (mannen en vrouwen) van 1997 tot 2007

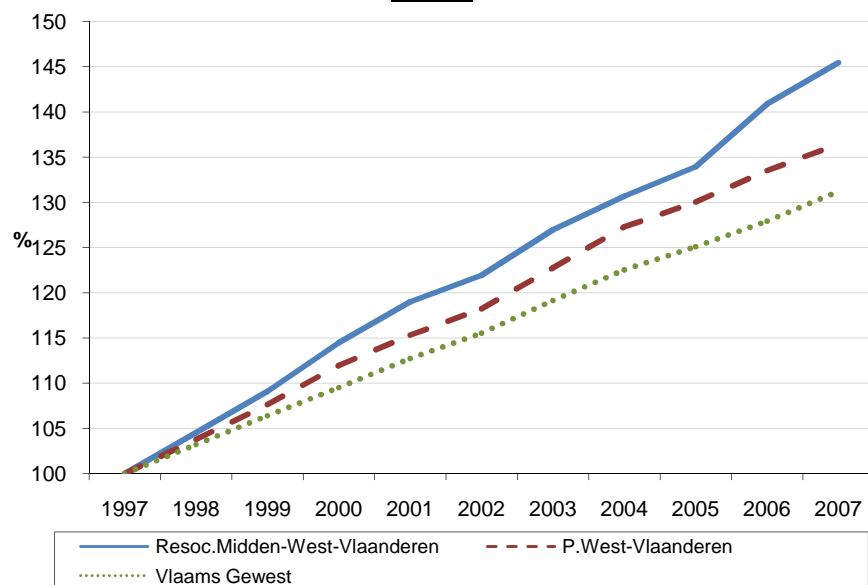
bron : Algemene Directie Statistiek, bewerking SVR

Resoc.Midden-West-Vlaanderen	1997	1998	1999	2000	2001	2002	2003	2004	2005	2006	2007
Mannen	7.494	7.833	8.176	8.578	8.920	9.140	9.516	9.794	10.038	10.558	10.900
Vrouwen	10.137	10.332	10.696	10.993	11.242	11.461	11.699	11.945	12.180	12.331	12.658

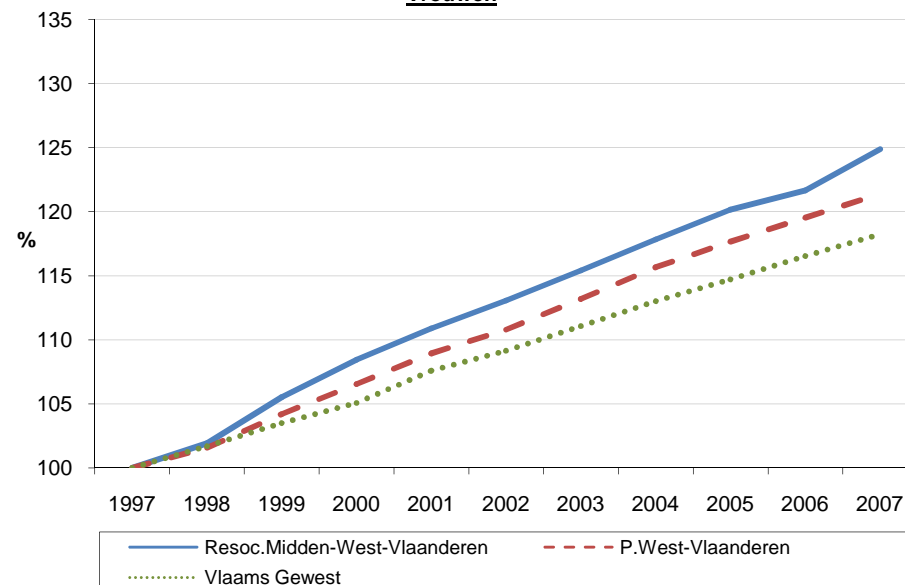
Groeipercentage (1997=100)

	1997	1998	1999	2000	2001	2002	2003	2004	2005	2006	2007
Mannen											
Resoc.Midden-West-Vlaanderen	100,0	104,5	109,1	114,5	119,0	122,0	127,0	130,7	133,9	140,9	145,4
P.West-Vlaanderen	100,0	103,8	107,6	112,0	115,3	118,2	122,7	127,3	130,1	133,5	136,5
Vlaams Gewest	100,0	103,2	106,4	109,5	112,7	115,6	119,1	122,6	125,1	127,9	131,2
Vrouwen											
Resoc.Midden-West-Vlaanderen	100,0	101,9	105,5	108,4	110,9	113,1	115,4	117,8	120,2	121,6	124,9
P.West-Vlaanderen	100,0	101,6	104,2	106,6	108,9	110,8	113,2	115,7	117,7	119,5	121,4
Vlaams Gewest	100,0	101,7	103,5	105,1	107,6	109,1	111,1	113,0	114,7	116,5	118,2

Mannen



Vrouwen





Aantal alleenstaande moeders met kinderen (max. 5 kinderen)

(kinderen = eigen kinderen, stiefkinderen en niet aanverwante kinderen, leeftijd jonger dan 18 jaar)

(ouders = referentiepersoon ouder dan 15 jaar en echtgeno(o)t(e) van de referentiepersoon ouder dan 15 jaar)

bron : Algemene Directie Statistiek, bewerking SVR

	1997	1998	1999	2000	2001	2002	2003	2004	2005	2006
Resoc.Midden-West-Vlaanderen	1.372	1.418	1.435	1.555	1.614	1.630	1.756	1.854	1.914	1.990

Groeipercentage (1997=100)

	1997	1998	1999	2000	2001	2002	2003	2004	2005	2006
Resoc.Midden-West-Vlaanderen	100,0	103,4	104,6	113,3	117,6	118,8	128,0	135,1	139,5	145,0
P.West-Vlaanderen	100,0	104,0	106,2	111,7	114,3	118,2	123,3	126,7	128,5	131,8
Vlaams Gewest	100,0	104,3	107,6	111,3	113,4	116,8	120,9	125,8	128,4	130,6

Aantal alleenstaande vaders met kinderen (max. 5 kinderen)

(kinderen = eigen kinderen, stiefkinderen en niet aanverwante kinderen, leeftijd jonger dan 18 jaar)

(ouders = referentiepersoon ouder dan 15 jaar en echtgeno(o)t(e) van de referentiepersoon ouder dan 15 jaar,

bron : Algemene Directie Statistiek, bewerking SVR

	1997	1998	1999	2000	2001	2002	2003	2004	2005	2006
Resoc.Midden-West-Vlaanderen	260	261	252	262	290	322	340	344	358	380

Groeipercentage (1997=100)

	1997	1998	1999	2000	2001	2002	2003	2004	2005	2006
Resoc.Midden-West-Vlaanderen	100,0	100,4	96,9	100,8	111,5	123,8	130,8	132,3	137,7	146,2
P.West-Vlaanderen	100,0	105,2	103,0	106,6	114,3	123,5	128,3	135,3	138,5	145,6
Vlaams Gewest	100,0	101,8	103,4	104,9	108,1	112,2	111,5	117,8	122,4	129,1



Afhankelijkheidsratio voor 2007 en prognoses voor 2010 en 2020

bron : Algemene Directie Statistiek, bewerking SVR

	2007	2010	2020
Resoc.Midden-West-Vlaanderen	88,1	89,0	95,2
P.West-Vlaanderen	90,0	91,7	102,3
Vlaams Gewest	83,4	85,4	96,7

Doorstromingscoëfficiënt voor 2007 en prognoses voor 2010 en 2020

bron : Algemene Directie Statistiek, bewerking SVR

	2007	2010	2020
Resoc.Midden-West-Vlaanderen	99,9	93,0	74,7
P.West-Vlaanderen	91,0	84,2	68,2
Vlaams Gewest	92,4	85,1	71,7

Familiale zorgindex voor 2007 en prognoses voor 2010 en 2020

bron : Algemene Directie Statistiek, bewerking SVR

	2007	2010	2020
Resoc.Midden-West-Vlaanderen	39,2	40,9	46,2
P.West-Vlaanderen	39,1	40,8	48,6
Vlaams Gewest	33,9	35,7	42,4

Grijze druk voor 2007 en prognoses voor 2010 en 2020

bron : Algemene Directie Statistiek, bewerking SVR

	2007	2010	2020
Resoc.Midden-West-Vlaanderen	45,6	47,5	55,4
P.West-Vlaanderen	49,0	51,7	63,3
Vlaams Gewest	42,8	45,5	56,6

Groene druk voor 2007 en prognoses voor 2010 en 2020

bron : Algemene Directie Statistiek, bewerking SVR

	2007	2010	2020
Resoc.Midden-West-Vlaanderen	42,5	41,5	39,9
P.West-Vlaanderen	41,0	40,0	39,0
Vlaams Gewest	40,6	39,9	40,1

Interne vergrijzing voor 2007 en prognoses voor 2010 en 2020

bron : Algemene Directie Statistiek, bewerking SVR

	2007	2010	2020
Resoc.Midden-West-Vlaanderen	20,2	21,2	23,9
P.West-Vlaanderen	20,2	20,9	23,0
Vlaams Gewest	19,4	20,4	21,9

Groei (2007=100)

	2007	2010	2020
Resoc.Midden-West-Vlaanderen	100,0	101,0	108,1
P.West-Vlaanderen	100,0	101,9	113,7
Vlaams Gewest	100,0	102,4	116,0

Groei (2007=100)

	2007	2010	2020
Resoc.Midden-West-Vlaanderen	100,0	93,2	74,8
P.West-Vlaanderen	100,0	92,5	75,0
Vlaams Gewest	100,0	92,1	77,6

Groei (2007=100)

	2007	2010	2020
Resoc.Midden-West-Vlaanderen	100,0	104,4	117,8
P.West-Vlaanderen	100,0	104,2	124,2
Vlaams Gewest	100,0	105,3	125,1

Groei (2007=100)

	2007	2010	2020
Resoc.Midden-West-Vlaanderen	100,0	104,0	121,4
P.West-Vlaanderen	100,0	105,6	129,2
Vlaams Gewest	100,0	106,3	132,3

Groei (2007=100)

	2007	2010	2020
Resoc.Midden-West-Vlaanderen	100,0	97,7	93,9
P.West-Vlaanderen	100,0	97,5	95,1
Vlaams Gewest	100,0	98,3	98,7

Groei (2007=100)

	2007	2010	2020
Resoc.Midden-West-Vlaanderen	100,0	105,2	118,2
P.West-Vlaanderen	100,0	103,7	114,0
Vlaams Gewest	100,0	104,9	112,6

Diversiteit



Aantal nieuwkomers per 1000 inwoners van 2004 tot 2006

bron : MVG - Adm. Gezin en Maatschappelijk Welzijn, bewerking SVR

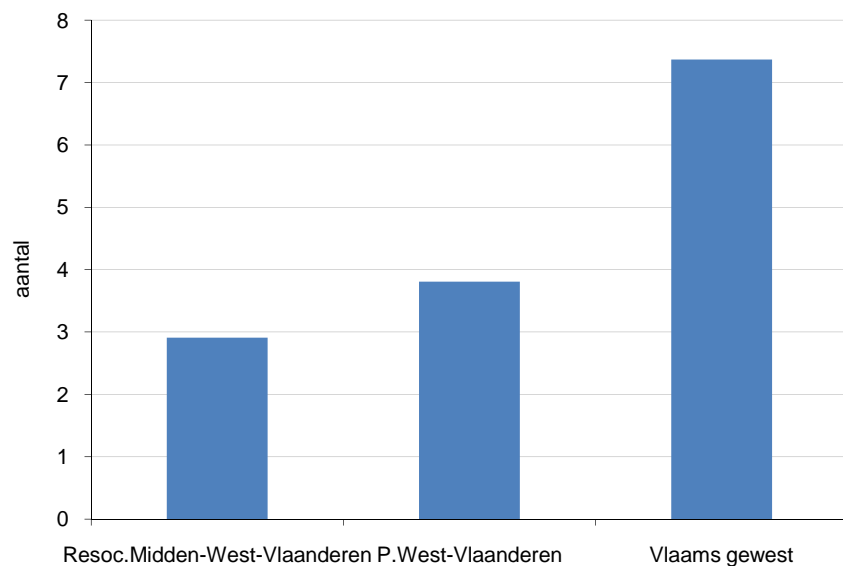
	2004	2005	2006
Resoc.Midden-West-Vlaanderen	2,6	2,5	2,9
P.West-Vlaanderen	3,4	3,4	3,8
Vlaams gewest	6,7	6,7	7,4

Aandeel vreemdelingen van 1995 tot 2007

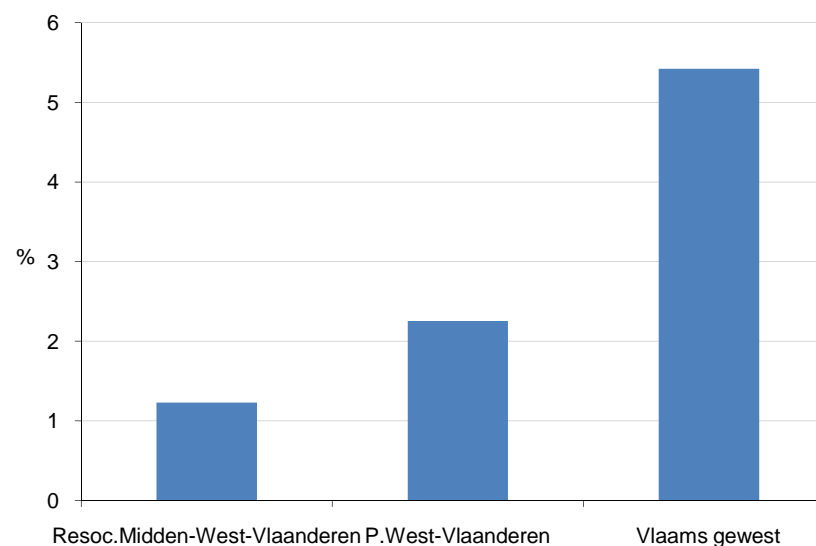
bron : Algemene Directie Statistiek, bewerking SVR

	1995	1996	1997	1998	1999	2000	2001	2002	2003	2004	2005	2006	2007
Resoc.Midden-West-Vlaanderen	0,8	0,8	0,8	0,8	0,8	0,9	0,8	0,9	0,9	0,9	1,0	1,1	1,2
P.West-Vlaanderen	1,6	1,6	1,6	1,7	1,7	1,8	1,7	1,8	1,8	1,9	2,0	2,1	2,3
Vlaams gewest	4,8	4,8	4,9	4,9	4,9	4,9	4,7	4,6	4,7	4,8	4,9	5,2	5,4

Aantal nieuwkomers per 1000 inwoners (2006)



Aandeel vreemdelingen (2007)



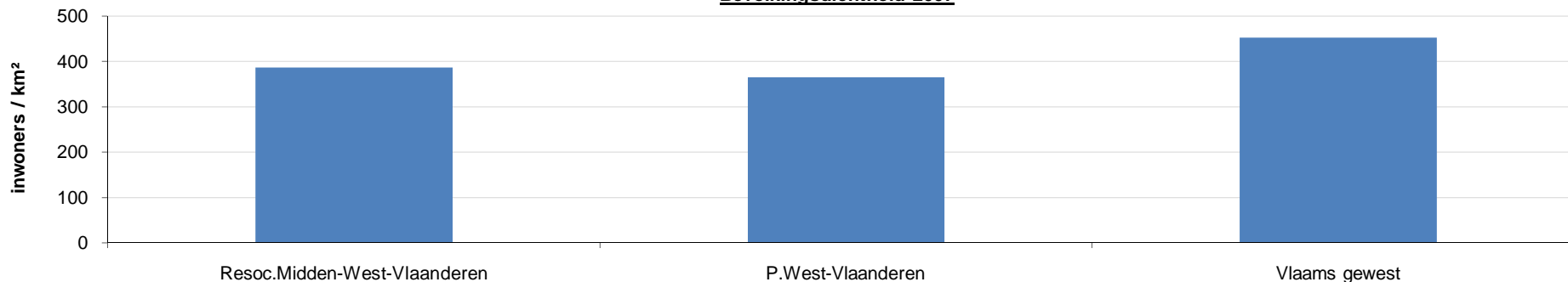


Bevolkingsdichtheid van 1995 tot 2007

bron : Kadaster, bewerking SVR

	1995	1996	1997	1998	1999	2000	2001	2002	2003	2004	2005	2006	2007
Resoc.Midden-West-Vlaanderen	376,6	377,5	378,1	378,8	379,4	380,0	380,4	380,9	381,5	381,9	382,6	383,9	385,7
P.West-Vlaanderen	356,6	357,1	357,4	357,8	358,5	359,0	359,4	360,1	360,6	361,2	362,1	363,1	364,4
Vlaams gewest	433,8	434,9	436,2	437,2	438,3	439,3	440,2	441,7	443,4	444,9	446,9	449,5	452,4

Bevolkingsdichtheid 2007



Evolutie bebouwde en onbebouwde percelen van 1995 tot 2007 (opp in ha)

bron : Kadaster, bewerking SVR

Resoc.Midden-West-Vlaanderen	1995	1996	1997	1998	1999	2000	2001	2002	2003	2004	2005	2006	2007
Bebouwde percelen	10.310,9	10.538,1	10.754,3	10.952,1	11.187,5	11.388,7	11.554,6	11.701,0	11.838,2	11.977,6	12.075,8	12.211,5	12.379,4
Onbebouwde percelen	46.678,3	46.439,7	46.207,8	45.988,2	45.732,8	45.522,0	45.406,5	45.255,5	45.107,2	44.961,0	44.857,3	44.714,2	44.542,7

Groeipercentage (1995=100)

	1995	1996	1997	1998	1999	2000	2001	2002	2003	2004	2005	2006	2007
Bebouwde percelen (opp in ha)													
Resoc.Midden-West-Vlaanderen	100,0	102,2	104,3	106,2	108,5	110,5	112,1	113,5	114,8	116,2	117,1	118,4	120,1
P.West-Vlaanderen	100,0	102,0	103,9	105,8	107,7	109,3	110,7	111,8	113,0	114,2	115,4	116,5	118,0
Vlaams Gewest	100,0	102,3	104,3	106,1	107,9	109,6	111,0	112,1	113,3	114,5	115,5	116,8	118,0
Onbebouwde percelen (opp in ha)													
Resoc.Midden-West-Vlaanderen	100,0	99,5	99,0	98,5	98,0	97,5	97,3	97,0	96,6	96,3	96,1	95,8	95,4
P.West-Vlaanderen	100,0	99,6	99,3	98,9	98,6	98,3	98,0	97,8	97,6	97,4	97,2	97,0	96,8
Vlaams Gewest	100,0	99,5	99,1	98,7	98,4	98,0	97,7	97,5	97,2	97,0	96,7	96,5	96,2



Aantal geregistreerde diefstallen en afpersingen per 1000 inwoners van 2000 tot 2006

bron : FPF / CGO / P Politie Criminaliteitsstatistieken, bewerking SVR

	2000	2001	2002	2003	2004	2005	2006
Resoc.Midden-West-Vlaanderen	23,0	27,1	27,5	26,4	22,5	23,2	22,2
P.West-Vlaanderen	35,0	38,5	35,8	33,4	30,6	31,1	30,8
Vlaams gewest	37,8	38,1	39,6	35,4	32,9	32,0	32,2

Aantal geregistreerde misdrijven tegen de lichamelijke integriteit per 1000 inwoners van 2000 tot 2006

bron : FPF / CGO / P Politie Criminaliteitsstatistieken, bewerking SVR

	2000	2001	2002	2003	2004	2005	2006
Resoc.Midden-West-Vlaanderen	3,8	3,7	3,9	4,2	4,5	4,8	5,7
P.West-Vlaanderen	5,9	5,9	5,9	6,0	6,2	6,5	6,7
Vlaams gewest	5,7	5,6	6,1	6,2	6,4	6,6	6,7

Aantal geregistreerde gewelddadige misdrijven tegen eigendom per 1000 inwoners van 2000 tot 2006

bron : FPF / CGO / P Politie Criminaliteitsstatistieken, bewerking SVR

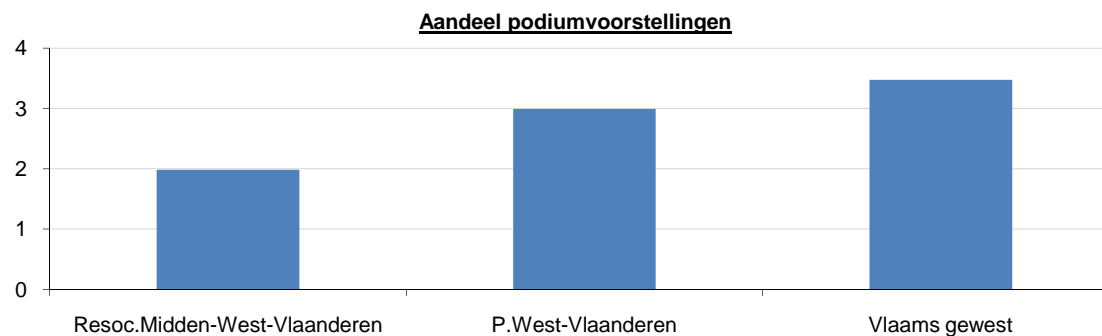
	2000	2001	2002	2003	2004	2005	2006
Resoc.Midden-West-Vlaanderen	6,6	7,2	7,8	8,9	8,4	8,1	8,9
P.West-Vlaanderen	10,5	11,5	11,2	11,5	11,0	9,8	11,2
Vlaams gewest	9,5	9,4	10,0	10,2	9,8	9,3	10,0



Aantal podiumvoorstellingen per 1.000 inwoners (gemiddelde 2003-2004)

bron : Ehsal, Centrum voor Modelling en Simulatie

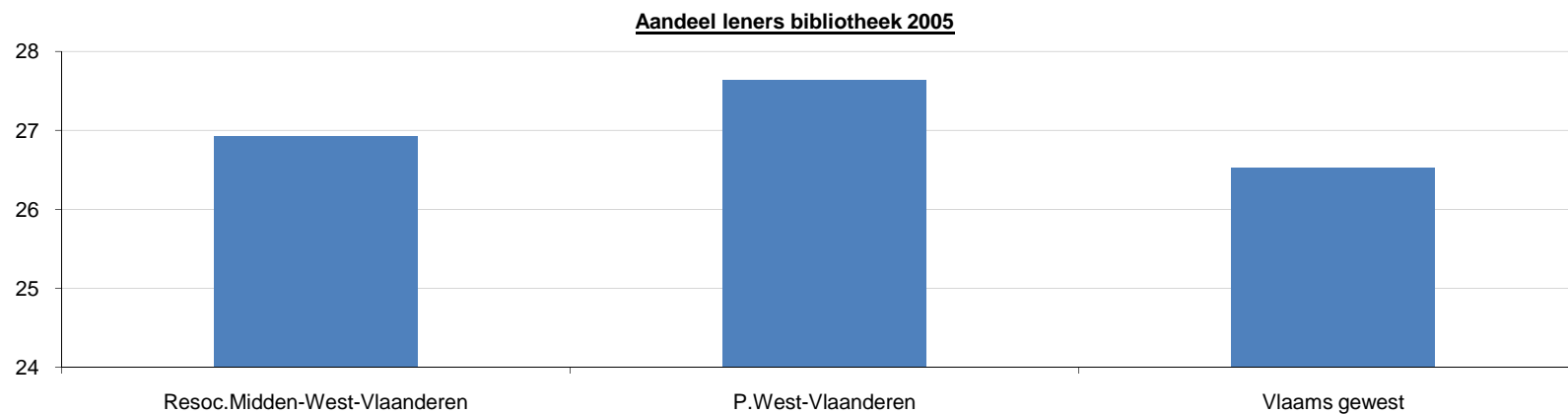
	2004
Resoc.Midden-West-Vlaanderen	2,0
P.West-Vlaanderen	3,0
Vlaams gewest	3,5



Aandeel leners bibliotheek t.o.v. de totale bevolking (=100) van 2001 tot 2005

bron: Dep. C.JSM

	2001	2002	2003	2004	2005
Resoc.Midden-West-Vlaanderen	24,1	27,1	26,7	27,4	26,9
P.West-Vlaanderen	27,5	28,1	28,8	29,4	27,6
Vlaams gewest	27,3	27,4	27,6	27,1	26,5



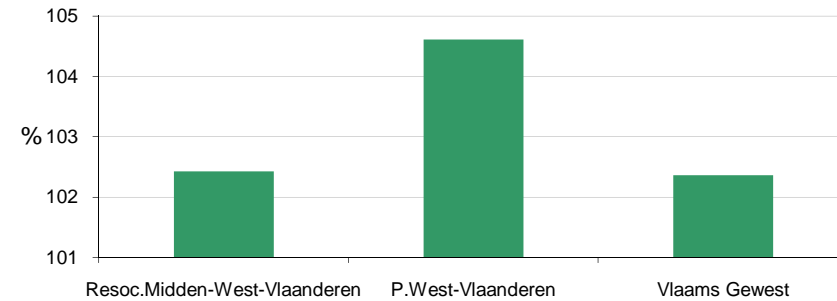


Aandeel leerlingen kleuteronderwijs t.o.v. kleuterpopulatie (2,5-5-jarigen (=100)) van 2002 tot 2007

bron: Dep. Onderwijs, bewerking SVR

Meisjes	2002	2003	2004	2005	2006	2007
Resoc.Midden-West-Vlaanderen	102,4	102,7	102,9	102,8	102,7	102,0
P.West-Vlaanderen	103,9	104,5	104,4	104,5	104,7	104,4
Vlaams Gewest	101,1	101,4	101,9	102,3	102,3	102,3
Jongens	2002	2003	2004	2005	2006	2007
Resoc.Midden-West-Vlaanderen	102,8	102,9	102,8	103,2	102,8	102,8
P.West-Vlaanderen	104,2	104,7	105,2	105,4	105,2	104,8
Vlaams Gewest	101,3	101,8	102,0	102,3	102,4	102,4
Totaal	2002	2003	2004	2005	2006	2007
Resoc.Midden-West-Vlaanderen	102,6	102,8	102,9	103,0	102,8	102,4
P.West-Vlaanderen	104,1	104,6	104,8	105,0	105,0	104,6
Vlaams Gewest	101,2	101,6	102,0	102,3	102,4	102,4

Aandeel kleuteronderwijs t.o.v. kleuterpopulatie (totaal) - 2007

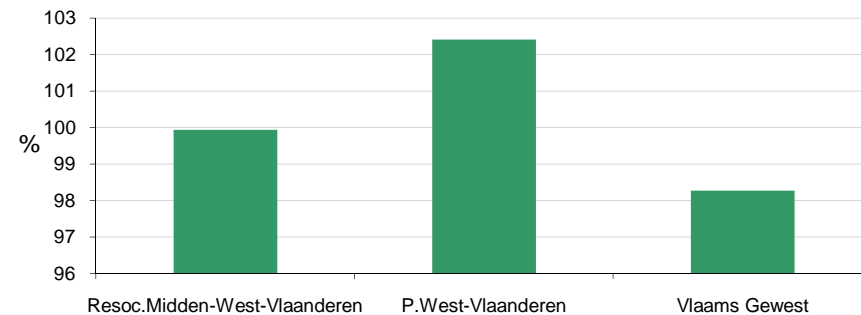


Aandeel leerlingen lager onderwijs t.o.v. 6-11-jarigen (=100) van 2002 tot 2007

bron: Dep. Onderwijs, bewerking SVR

Meisjes	2002	2003	2004	2005	2006	2007
Resoc.Midden-West-Vlaanderen	100,9	100,9	101,3	101,0	100,6	99,9
P.West-Vlaanderen	103,7	104,0	104,4	104,0	104,1	102,4
Vlaams Gewest	100,3	100,7	100,9	100,9	100,7	98,3
Jongens	2002	2003	2004	2005	2006	2007
Resoc.Midden-West-Vlaanderen	101,3	101,8	101,8	102,3	101,5	99,9
P.West-Vlaanderen	104,3	104,5	104,3	104,4	104,3	102,5
Vlaams Gewest	100,6	100,9	101,0	101,0	100,7	98,2
Totaal	2002	2003	2004	2005	2006	2007
Resoc.Midden-West-Vlaanderen	101,1	101,3	101,6	101,6	101,0	99,9
P.West-Vlaanderen	104,0	104,2	104,4	104,2	104,2	102,4
Vlaams Gewest	100,5	100,8	101,0	101,0	100,7	98,3

Aandeel leerlingen lager onderwijs t.o.v. 6-11-jarigen (totaal) - 2007





Aandeel leerlingen secundair onderwijs t.o.v. 12-17-jarigen (=100) van 2003 tot 2007

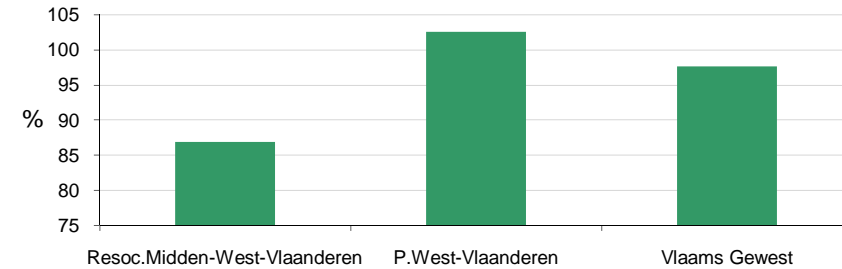
bron: Dep. Onderwijs, bewerking SVR

Meisjes	2003	2004	2005	2006	2007
Resoc.Midden-West-Vlaanderen	85,3	85,7	86,6	85,7	85,0
P.West-Vlaanderen	101,6	101,4	102,0	101,6	101,9
Vlaams Gewest	96,7	96,5	96,8	96,7	96,9

Jongens	2003	2004	2005	2006	2007
Resoc.Midden-West-Vlaanderen	90,3	90,0	89,9	89,0	88,7
P.West-Vlaanderen	102,3	102,2	102,9	102,9	103,2
Vlaams Gewest	97,7	98,0	98,3	98,2	98,3

Totaal	2003	2004	2005	2006	2007
Resoc.Midden-West-Vlaanderen	87,9	87,9	88,3	87,4	86,9
P.West-Vlaanderen	101,9	101,8	102,5	102,3	102,6
Vlaams Gewest	97,3	97,3	97,6	97,4	97,6

Aandeel leerlingen secundair onderwijs t.o.v. 12-17-jarigen (totaal) - 2007



Onderwijs



Schoolse vertraging in het lager onderwijs van 2002 tot 2007 (in %)

bron: Dep. Onderwijs

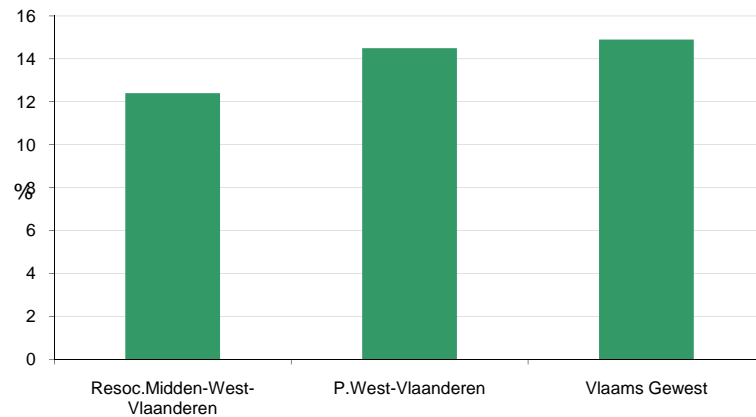
	2002	2003	2004	2005	2006	2007	2002	2003	2004	2005	2006	2007	2002	2003	2004	2005	2006	2007
	meisjes						jongens						totaal					
Resoc.Midden-West-Vlaanderen	10,3	10,4	11,1	11,3	11,6	11,7	13,3	13,2	12,9	12,7	12,8	13,0	11,8	11,8	12,0	12,0	12,2	12,4
P.West-Vlaanderen	13,1	13,3	13,6	13,8	14,0	13,7	15,2	15,2	15,3	15,3	15,4	15,2	14,2	14,2	14,5	14,6	14,7	14,5
Vlaams Gewest	13,4	13,7	13,9	14,2	14,2	14,0	15,7	15,8	15,8	15,9	15,9	15,7	14,6	14,7	14,9	15,1	15,1	14,9

Schoolse vertraging in 2de en 3de graad secundair onderwijs van 2003 tot 2007 (in %)

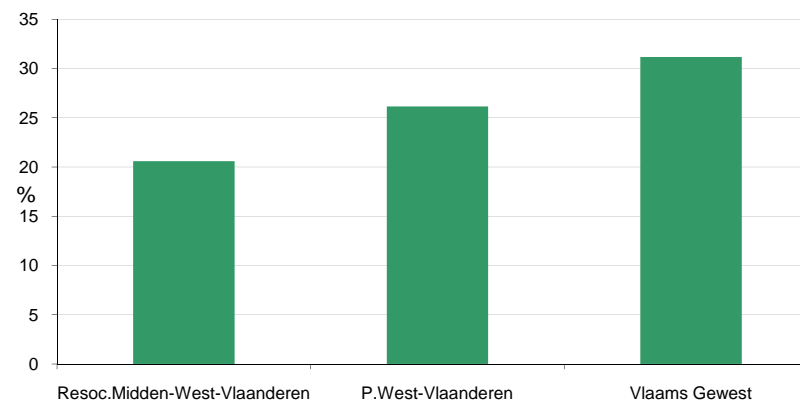
bron: Dep. Onderwijs

	2003	2004	2005	2006	2007	2003	2004	2005	2006	2007	2003	2004	2005	2006	2007			
	meisjes					jongens					totaal							
Resoc.Midden-West-Vlaanderen		18,1	17,9	18,1	18,0	17,6		24,8	24,2	23,9	23,9	23,5		21,6	21,2	21,0	21,0	20,6
P.West-Vlaanderen		23,0	22,9	22,6	22,0	22,1		31,6	31,4	30,9	30,1	30,0		27,4	27,2	26,9	26,1	26,1
Vlaams Gewest		26,9	26,5	26,2	25,9	26,2		38,2	37,8	36,9	36,0	36,0		32,6	32,2	31,6	31,1	31,2

Schoolse vertraging lager onderwijs (totaal) in 2007



Schoolse vertraging secundair onderwijs (totaal) in 2007



Onderwijs

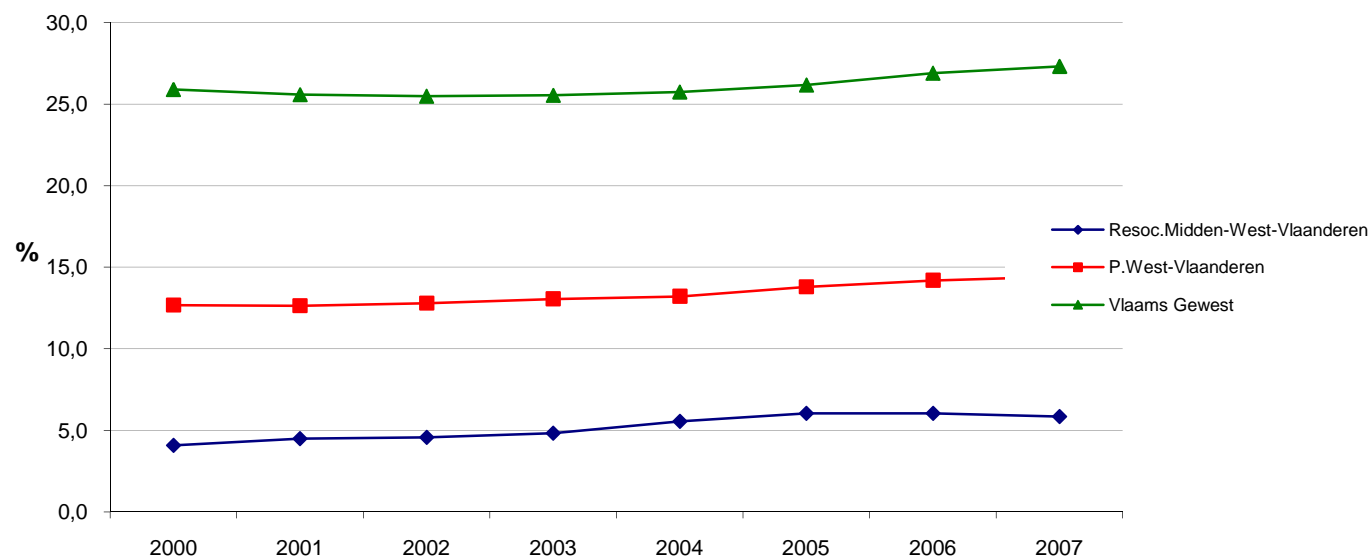


Aantal studenten in hoger onderwijsinstellingen per 18-24 jarigen van 2000 tot 2007 (in %)

bron: Dep. Onderwijs, bewerking SVR

	2000	2001	2002	2003	2004	2005	2006	2007
Resoc.Midden-West-Vlaanderen	4,1	4,5	4,6	4,8	5,6	6,0	6,0	5,8
P.West-Vlaanderen	12,7	12,6	12,8	13,1	13,2	13,8	14,2	14,4
Vlaams Gewest	25,9	25,6	25,5	25,5	25,7	26,2	26,9	27,3

Aantal studenten in hoger onderwijsinstellingen per 18-24 jarigen in het Resoc-gebied. Cijfers van 2000 tot 2007 (in%).



Welzijn en armoede



Gemiddeld inkomen per aangifte en per inwoner (in €) van 1995 tot 2005

bron: Algemene Directie Statistiek, bewerking SVR

	1995	1996	1997	1998	1999	2000	2001	2002	2003	2004	2005
Per aangifte											
Resoc.Midden-West-Vlaanderen	21.228	21.513	21.864	22.475	23.045	23.071	24.158	23.891	23.579	23.591	23.938
P.West-Vlaanderen	21.085	21.411	21.869	22.285	22.802	23.339	24.298	24.175	23.775	23.985	24.278
Vlaams Gewest	22.500	22.875	23.217	23.709	24.154	24.639	25.565	25.620	25.163	25.219	25.470
Per inwoner											
Resoc.Midden-West-Vlaanderen	8.654	8.986	9.328	9.658	10.011	10.604	11.250	11.619	12.174	12.730	13.270
P.West-Vlaanderen	9.021	9.346	9.672	10.004	10.351	10.871	11.578	12.000	12.531	13.073	13.627
Vlaams gewest	9.756	10.106	10.440	10.849	11.290	11.801	12.563	13.026	13.508	14.057	14.447

Aandeel aangiften kleiner dan € 10.000 van 2001 tot 2005

bron: Algemene Directie Statistiek, bewerking SVR

	2001	2002	2003	2004	2005
Resoc.Midden-West-Vlaanderen	15,4	17,1	18,9	20,4	20,3
P.West-Vlaanderen	15,0	16,5	18,4	19,7	19,9
Vlaams Gewest	14,8	15,8	17,7	19,2	19,1

Aandeel geboorten in kansarme gezinnen (in%) van 1997 tot 2006

bron : Kind en Gezin, bewerking SVR

	1997	1998	1999	2000	2001	2002	2003	2004	2005	2006
Resoc.Midden-West-Vlaanderen	3,4	3,8	4,2	3,9	5,0	3,4	4,0	3,3	4,1	4,2
P.West-Vlaanderen	3,6	4,1	4,7	4,6	5,5	5,1	4,9	4,2	4,0	5,1
Vlaams Gewest	4,0	4,3	4,8	4,7	5,8	5,7	5,7	5,9	5,9	6,9

Welzijn en armoede



Aandeel titularissen met voorkeursregeling in de ziekteverzekering (per 1.000 inwoners) van 1998 tot 2006

bron : KSZ, bewerking SVR

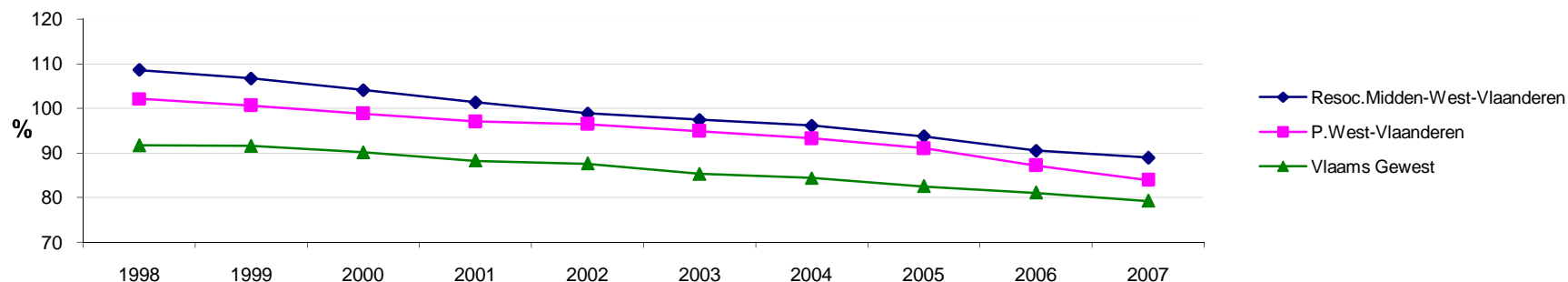
	1998	1999	2000	2001	2002	2003	2004	2005	2006
Resoc.Midden-West-Vlaanderen	110,7	99,9	111,2	110,9	110,9	108,9	108,8	107,4	105,8
P.West-Vlaanderen	103,8	93,4	103,7	103,0	103,0	100,8	100,3	100,4	98,6
Vlaams Gewest	85,5	76,0	84,8	84,0	82,9	81,5	80,8	81,0	79,6

Verhouding aantal bestaande plaatsen in rusthuizen versus de programmatiecijfers van 1998 tot 2007

bron: Dep. WVG, bewerking SVR

	1998	1999	2000	2001	2002	2003	2004	2005	2006	2007
Resoc.Midden-West-Vlaanderen	108,6	106,8	104,2	101,4	98,9	97,5	96,2	93,7	90,6	89,0
P.West-Vlaanderen	102,2	100,7	98,8	97,1	96,5	94,9	93,3	91,1	87,3	84,0
Vlaams Gewest	91,7	91,6	90,2	88,3	87,6	85,3	84,5	82,6	81,1	79,3

Verhouding aantal bestaande plaatsen in rusthuizen versus de programmatiecijfers (1998 - 2007)



Verhouding aantal bestaande plaatsen in serviceflats versus de programmatiecijfers van 1998 tot 2007

bron: Dep. WVG, bewerking SVR

	1998	1999	2000	2001	2002	2003	2004	2005	2006	2007
Resoc.Midden-West-Vlaanderen	36,3	35,9	38,7	38,2	42,4	41,6	42,0	41,6	43,4	45,7
P.West-Vlaanderen	38,7	40,4	41,9	41,7	43,1	43,6	44,7	45,4	45,4	45,6
Vlaams Gewest	29,3	31,3	33,6	34,7	36,3	37,3	38,0	39,2	40,2	40,3

Welzijn en armoede



Aantal kinderopvangplaatsen ten opzichte van <3-jarigen van 2000 tot 2007

bron : Kind en Gezin, bewerking SVR

	2000	2001	2002	2003	2004	2005	2006	2007
Resoc.Midden-West-Vlaanderen	34,8	40,8	42,2	41,8	45,0	46,8	47,4	43,0
P.West-Vlaanderen	33,7	36,8	38,3	38,5	40,5	42,1	42,6	39,2
Vlaams Gewest	29,3	31,4	32,4	32,7	34,2	34,7	35,5	33,1

Aantal leefloontrekkenden per 1.000 inwoners van 2002 tot 2006

bron : POD Maatschappelijke Integratie

	2002	2003	2004	2005	2006
Resoc.Midden-West-Vlaanderen	2,3	1,8	2,1	2,0	2,2
P.West-Vlaanderen	4,0	3,4	3,4	3,0	3,2
Vlaams Gewest	3,8	3,9	3,9	3,5	3,7



Gemiddelde verkoopprijzen bouwgrond per m² (in €) van 1995 tot 2005

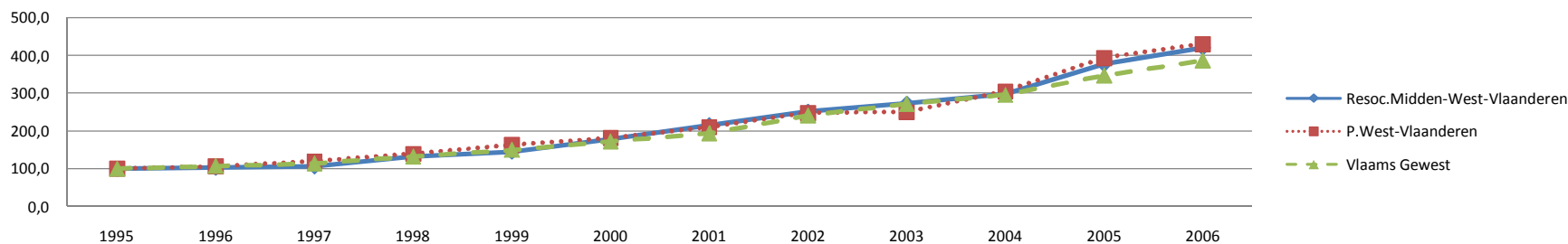
bron: Algemene Directie Statistiek

	1995	1996	1997	1998	1999	2000	2001	2002	2003	2004	2005	2006
Resoc.Midden-West-Vlaander	28	29	29	37	40	49	60	70	76	82	104	117
P.West-Vlaanderen	31	33	37	43	51	56	65	77	78	95	122	134
Vlaams Gewest	32	34	37	42	48	55	62	77	87	94	111	124

Groei (1995=100)

	1995	1996	1997	1998	1999	2000	2001	2002	2003	2004	2005	2006
Resoc.Midden-West-Vlaander	100,0	102,9	106,1	132,9	145,1	177,6	215,5	251,3	272,9	297,1	376,9	420,6
P.West-Vlaanderen	100,0	106,1	119,6	139,2	163,0	181,4	210,0	247,9	249,8	305,1	393,2	430,2
Vlaams Gewest	100,0	106,9	114,4	132,5	149,7	172,2	193,8	240,6	270,9	295,0	345,9	385,9

Gemiddelde verkoopprijzen bouwgrond per m² (in €) van 1995 tot 2006



Gemiddelde verkoopprijzen grote woningen (in €) van 1995 tot 2005

bron : Stadim, bewerking SVR

	1995	1996	1997	1998	1999	2000	2001	2002	2003	2004	2005
Resoc.Midden-West-Vlaander	152.414	164.554	182.733	206.503	218.976	248.446	264.908	215.668	241.884	252.108	218.308
P.West-Vlaanderen	188.340	189.180	202.946	238.495	276.887	290.228	299.640	267.794	295.929	319.107	283.972
Vlaams Gewest	206.397	200.605	204.258	221.469	248.566	262.734	270.028	274.703	276.725	295.092	275.270

Groei (1995=100)

	1995	1996	1997	1998	1999	2000	2001	2002	2003	2004	2005
Resoc.Midden-West-Vlaander	100,0	108,0	119,9	135,5	143,7	163,0	173,8	141,5	158,7	165,4	143,2
P.West-Vlaanderen	100,0	100,4	107,8	126,6	147,0	154,1	159,1	142,2	157,1	169,4	150,8
Vlaams Gewest	100,0	97,2	99,0	107,3	120,4	127,3	130,8	133,1	134,1	143,0	133,4



Gemiddelde verkoopprijzen appartementen (in €) van 1995 tot 2005

bron : Stadim, bewerking SVR

	1995	1996	1997	1998	1999	2000	2001	2002	2003	2004	2005
Resoc.Midden-West-Vlaander	74.152	61.767	74.432	71.668	87.297	93.706	97.094	98.105	109.097	117.802	126.570
P.West-Vlaanderen	49.677	42.155	42.833	43.748	98.942	111.001	115.446	121.659	125.718	147.242	169.779
Vlaams Gewest	49.171	47.374	45.300	45.435	85.604	92.982	96.036	104.965	111.732	128.702	147.056

Groei (1995=100)

	1995	1996	1997	1998	1999	2000	2001	2002	2003	2004	2005
Resoc.Midden-West-Vlaander	100,0	83,3	100,4	96,7	117,7	126,4	130,9	132,3	147,1	158,9	170,7
P.West-Vlaanderen	100,0	84,9	86,2	88,1	199,2	223,4	232,4	244,9	253,1	296,4	341,8
Vlaams Gewest	100,0	96,3	92,1	92,4	174,1	189,1	195,3	213,5	227,2	261,7	299,1

Gemiddelde verkoopprijzen kleine en middelgrote woningen (in €) van 1995 tot 2005

bron : Stadim, bewerking SVR

	1995	1996	1997	1998	1999	2000	2001	2002	2003	2004	2005
Resoc.Midden-West-Vlaander	60.270	63.382	65.075	69.809	73.993	80.303	83.798	87.954	92.296	100.249	110.630
P.West-Vlaanderen	54.475	56.286	56.910	61.282	77.127	80.949	86.638	90.485	97.332	104.952	124.757
Vlaams Gewest	57.076	57.385	58.795	62.610	80.900	84.772	89.464	97.536	103.268	109.898	142.263

Groei (1995=100)

	1995	1996	1997	1998	1999	2000	2001	2002	2003	2004	2005
Resoc.Midden-West-Vlaander	100,0	105,2	108,0	115,8	122,8	133,2	139,0	145,9	153,1	166,3	183,6
P.West-Vlaanderen	100,0	103,3	104,5	112,5	141,6	148,6	159,0	166,1	178,7	192,7	229,0
Vlaams Gewest	100,0	100,5	103,0	109,7	141,7	148,5	156,7	170,9	180,9	192,5	249,3

Aandeel sociale huurwoningen (in %) van 2002 tot 2006

bron : Vlaamse Maatschappij voor Sociaal Wonen nv

	2002	2003	2004	2005	2006
Resoc.Midden-West-Vlaander	3,91	4,05	4,19	4,29	4,34
P.West-Vlaanderen	5,63	5,76	5,86	5,95	6,04
Vlaams Gewest	5,48	5,59	5,65	5,72	5,79

Groei (2002=100)

	2002	2003	2004	2005	2006
Resoc.Midden-West-Vlaander	100,0	103,8	107,2	110,0	111,1
P.West-Vlaanderen	100,0	102,3	104,1	105,8	107,3
Vlaams Gewest	100,0	102,1	103,2	104,5	105,7



Aantal bouwvergunningen voor nieuwbouw - woongebouwen van 1996 tot 2006

bron: FOD Economie - Algemene Directie Statistiek

	1996	1997	1998	1999	2000	2001	2002	2003	2004	2005	2006
Resoc.Midden-West-Vlaander	1.127	1.029	844	913	853	776	812	795	902	998	849
P.West-Vlaanderen	4.525	4.449	3.312	3.855	3.959	3.430	3.618	3.655	4.245	4.631	3.976
Vlaams Gewest	23.867	22.631	16.719	19.137	17.553	16.684	16.177	17.174	19.639	22.044	20.578

Groeipercentage (1996=100)

	1996	1997	1998	1999	2000	2001	2002	2003	2004	2005	2006
Resoc.Midden-West-Vlaander	100,0	91,3	74,9	81,0	75,7	68,9	72,0	70,5	80,0	88,6	75,3
P.West-Vlaanderen	100,0	98,3	73,2	85,2	87,5	75,8	80,0	80,8	93,8	102,3	87,9
Vlaams Gewest	100,0	94,8	70,1	80,2	73,5	69,9	67,8	72,0	82,3	92,4	86,2

Aantal bouwvergunningen voor nieuwbouw - flats van 1996 tot 2006

bron: FOD Economie - Algemene Directie Statistiek

	1996	1997	1998	1999	2000	2001	2002	2003	2004	2005	2006
Resoc.Midden-West-Vlaander	346	367	338	289	213	276	312	546	412	603	579
P.West-Vlaanderen	3.456	3.697	3.143	3.606	4.141	4.429	5.005	5.455	6.555	6.277	5.935
Vlaams Gewest	11.768	12.331	10.296	12.106	13.116	13.296	15.507	16.444	20.031	22.727	24.841

Groeipercentage (1996=100)

	1996	1997	1998	1999	2000	2001	2002	2003	2004	2005	2006
Resoc.Midden-West-Vlaander	100,0	106,1	97,7	83,5	61,6	79,8	90,2	157,8	119,1	174,3	167,3
P.West-Vlaanderen	100,0	107,0	90,9	104,3	119,8	128,2	144,8	157,8	189,7	181,6	171,7
Vlaams Gewest	100,0	104,8	87,5	102,9	111,5	113,0	131,8	139,7	170,2	193,1	211,1

Aantal bouwvergunningen voor nieuwbouw - woongebouwen met 1 woning van 1996 tot 2006

bron: FOD Economie - Algemene Directie Statistiek

	1996	1997	1998	1999	2000	2001	2002	2003	2004	2005	2006
Resoc.Midden-West-Vlaander	1.090	985	813	878	822	738	780	737	852	929	800
P.West-Vlaanderen	4.188	4.123	3.016	3.510	3.626	3.051	3.236	3.219	3.744	4.078	3.453
Vlaams Gewest	22.304	20.964	15.362	17.605	15.984	14.988	14.397	15.122	17.193	19.195	17.521

Groeipercentage (1996=100)

	1996	1997	1998	1999	2000	2001	2002	2003	2004	2005	2006
Resoc.Midden-West-Vlaander	100,0	90,4	74,6	80,6	75,4	67,7	71,6	67,6	78,2	85,2	73,4
P.West-Vlaanderen	100,0	98,4	72,0	83,8	86,6	72,9	77,3	76,9	89,4	97,4	82,4
Vlaams Gewest	100,0	94,0	68,9	78,9	71,7	67,2	64,5	67,8	77,1	86,1	78,6

Aantal bouwvergunningen voor renovatie - woongebouwen van 1996 tot 2006

bron: FOD Economie - Algemene Directie Statistiek

	1996	1997	1998	1999	2000	2001	2002	2003	2004	2005	2006
Resoc.Midden-West-Vlaander	614	654	596	745	753	850	820	973	775	755	710
P.West-Vlaanderen	3.003	2.956	3.106	3.573	3.681	3.919	3.982	4.413	4.033	3.831	3.668
Vlaams Gewest	13.143	12.739	14.652	16.150	16.689	16.405	17.404	19.692	18.024	18.032	18.113

Groeipercentage (1996=100)

	1996	1997	1998	1999	2000	2001	2002	2003	2004	2005	2006
Resoc.Midden-West-Vlaander	100,0	106,5	97,1	121,3	122,6	138,4	133,6	158,5	126,2	123,0	115,6
P.West-Vlaanderen	100,0	98,4	103,4	119,0	122,6	130,5	132,6	147,0	134,3	127,6	122,1
Vlaams Gewest	100,0	96,9	111,5	122,9	127,0	124,8	132,4	149,8	137,1	137,2	137,8

Werkgelegenheid



Niet werkende werkzoekenden

bron: VDAB, jaargemiddelde

	2007	2006	verschil	2005	verschil
Resoc.Midden-West-Vlaanderen	4.367	5.547	-21,3%	6.230	-29,9%
Vlaams Gewest	180.396	216.762	-16,8%	235.344	-23,3%

Werkloosheidsgraad

bron: VDAB, jaargemiddelde

	2007	2006	verschil	2005	verschil
Resoc.Midden-West-Vlaanderen	3,95%	5,05%	-21,8%	5,76%	-31,4%
Vlaams Gewest	6,38%	7,75%	-17,7%	8,52%	-25,1%

Kenmerken NWWZ

bron: VDAB, jaargemiddelde

		Resoc.Midden-West-Vlaanderen				Vlaams Gewest			
		2007	%NWWZ	2006	2005	2007	%NWWZ	2006	2005
geslacht	mannen	1.777	40,7%	2.288	2.516	83.994	46,6%	100.754	108.781
	vrouwen	2.589	59,3%	3.259	3.714	96.402	53,4%	116.008	126.563
leeftijd	<25 jaar	1.031	23,6%	1.395	1.641	36.842	20,4%	47.335	56.373
	25 tot 50 j	2.039	46,7%	2.826	3.404	97.962	54,3%	123.466	138.984
	>50 jaar	1.297	29,7%	1.327	1.184	45.592	25,3%	45.962	39.988
studieniveau	laaggeschoold	2.443	55,9%	3.050	3.415	93.531	51,8%	111.563	120.789
	middengeschoold	1.331	30,5%	1.765	1.965	59.172	32,8%	72.335	78.555
	hooggeschoold	593	13,6%	732	850	27.693	15,4%	32.864	36.000
werkloosheidsduur	<1 jaar	2.288	52,4%	2.904	3.766	96.276	53,4%	112.713	134.027
	1 tot 2 j	540	12,4%	1.116	1.175	26.458	14,7%	41.842	43.467
	>2 jaar	1.539	35,2%	1.528	1.289	57.662	32,0%	62.207	57.850
nationaliteit	Belg	4.084	93,5%	5.198	5.875	156.935	87,0%	189.425	206.410
	EU met arbeidskaart	10	0,2%	7	5	970	0,5%	742	738
	EU zonder arbeidskaart	43	1,0%	64	56	7.473	4,1%	8.627	8.614
	Niet-EU	230	5,3%	278	294	15.021	8,3%	17.971	19.587
beroep	arbeiders	2.523	57,8%	3.309	3.719	96.854	53,7%	117.753	128.312
	bedienden	1.844	42,2%	2.239	2.511	83.542	46,3%	99.009	107.032
arbeidsgehandicapten		891	20,4%	989	1.074	27.520	15,3%	28.022	27.788

Werkgelegenheid

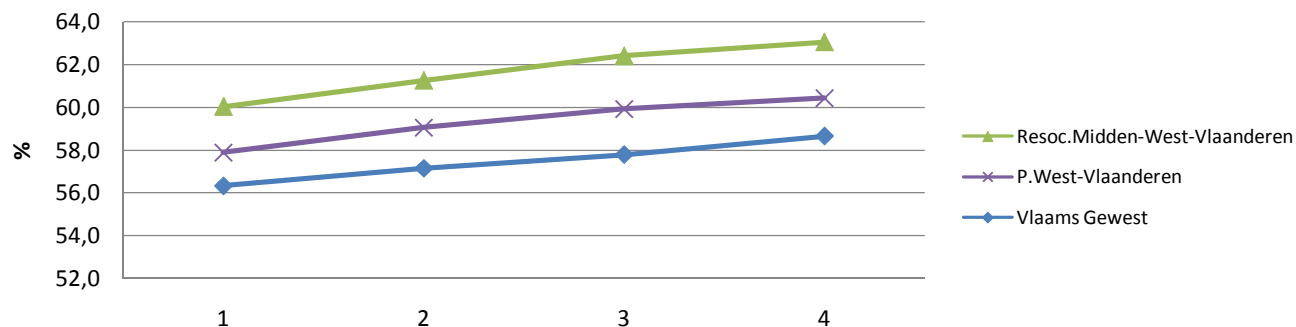


Werkzaamheidsgraad Vrouwen (15-64 jaar) van 2003-2006 (in %)

bron : VDAB, jaargemiddelde

Vrouwen	2003	2004	2005	2006
Resoc.Midden-West-Vlaanderen	60,0	61,3	62,4	63,0
P.West-Vlaanderen	57,9	59,1	59,9	60,4
Vlaams Gewest	56,3	57,1	57,8	58,6

Werkzaamheidsgraad Vrouwen (15-64 jaar) van 2003-2006 (in %)

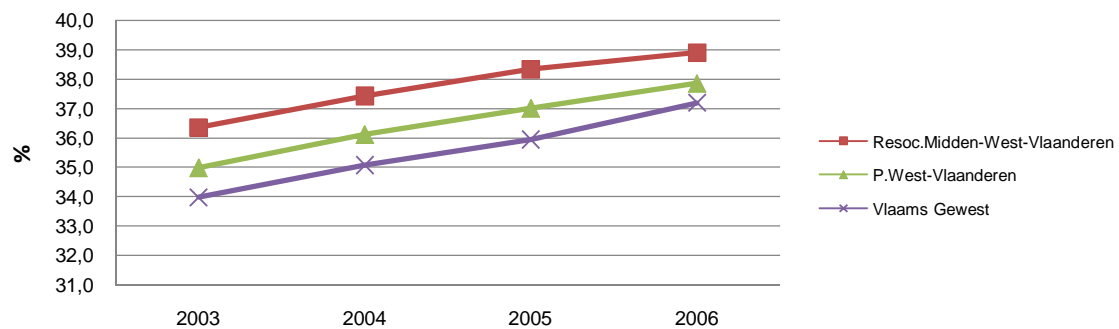


Werkzaamheidsgraad Totaal (55-64 jaar) van 2003-2006 (in %)

bron : VDAB, jaargemiddelde

Totaal	2003	2004	2005	2006
Resoc.Midden-West-Vlaanderen	36,3	37,4	38,3	38,9
P.West-Vlaanderen	35,0	36,1	37,0	37,9
Vlaams Gewest	34,0	35,1	35,9	37,2

Werkzaamheidsgraad Totaal (55-64 jaar) van 2003-2006 (in %)



Werkgelegenheid



Aantal openstaande vacatures van 1999 tot 2007

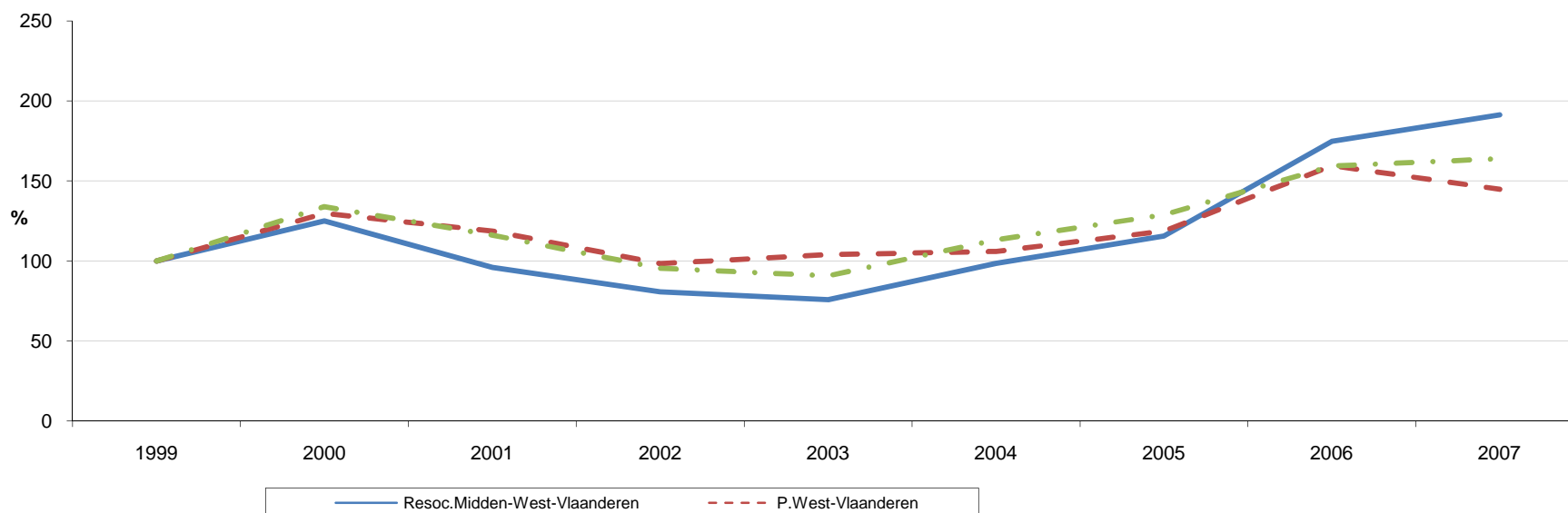
bron : VDAB

	1999	2000	2001	2002	2003	2004	2005	2006	2007
Resoc.Midden-West-Vlaanderen	1.019	1.274	978	822	772	1.003	1.177	1.782	1.950
P.West-Vlaanderen	5.868	7.620	6.971	5.771	6.102	6.220	6.962	9.366	8.507
Vlaams Gewest	23.902	32.039	27.767	22.831	21.705	27.078	30.790	38.097	39.167

Groei (1999=100)

	1999	2000	2001	2002	2003	2004	2005	2006	2007
Resoc.Midden-West-Vlaanderen	100,0	125,0	96,0	80,7	75,8	98,4	115,5	174,9	191,4
P.West-Vlaanderen	100,0	129,9	118,8	98,3	104,0	106,0	118,6	159,6	145,0
Vlaams Gewest	100,0	134,0	116,2	95,5	90,8	113,3	128,8	159,4	163,9

Openstaande vacatures van 1999 tot 2007





Ondernemingen : oprichtingsratio van 1999 tot 2006 (in%)

bron: Algemene Directie Statistiek

	1999	2000	2001	2002	2003	2004	2005	2006
Resoc.Midden-West-Vlaanderen	6,7	5,7	5,8	5,6	5,7	5,6	6,3	6,7
P.West-Vlaanderen	7,2	6,2	6,2	5,9	5,9	5,9	6,9	7,4
Vlaams Gewest	8,4	7,0	7,2	7,0	6,9	6,7	8,1	8,3

Ondernemingen : uittredingsratio van 1999 tot 2006 (in %)

bron: Algemene Directie Statistiek

	1999	2000	2001	2002	2003	2004	2005	2006
Resoc.Midden-West-Vlaanderen	5,8	6,0	5,7	4,8	5,3	5,3	5,1	5,2
P.West-Vlaanderen	6,6	6,6	6,3	5,9	5,8	5,6	5,7	5,6
Vlaams Gewest	7,4	7,2	7,1	6,9	6,5	6,4	6,5	6,3

Ondernemingen : nettogroeiratio van 1999 tot 2006 (in %)

bron: Algemene Directie Statistiek

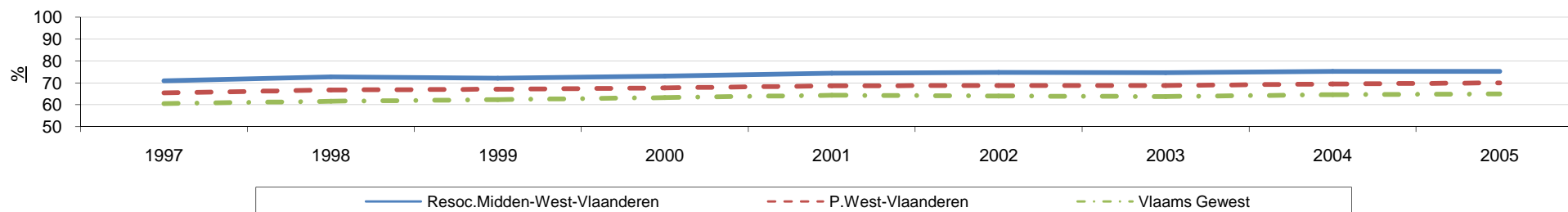
	1999	2000	2001	2002	2003	2004	2005	2006
Resoc.Midden-West-Vlaanderen	1,0	-0,3	0,1	0,8	0,4	0,3	1,2	1,5
P.West-Vlaanderen	0,6	-0,4	-0,1	0,0	0,1	0,3	1,1	1,8
Vlaams Gewest	1,1	-0,2	0,1	0,0	0,3	0,4	1,6	2,0

Werkgelegenheidsgraad van 1997 tot 2005 (in %)

bron : Steunpunt WSE

	1997	1998	1999	2000	2001	2002	2003	2004	2005
Resoc.Midden-West-Vlaanderen	70,9	72,7	72,2	73,0	74,4	74,8	74,7	75,2	75,2
P.West-Vlaanderen	65,4	66,8	67,1	67,7	68,7	68,8	68,8	69,5	70,0
Vlaams Gewest	60,5	61,7	62,3	63,2	64,3	64,0	63,8	64,6	65,0

Werkgelegenheidsgraad van 1997 tot 2005 (in %)





Aandeel inrichtingen naar dimensieklasse in het totaal aantal inrichtingen

bron: RSZ, bewerking SVR

		1 - 4	5 - 9	10 - 19	20 - 49	50 - 99	100 - 199	200 - 499	500 - 999	>= 1000	Totaal
		werknemers	werknemers	werknemers	werknemers	werknemers	werknemers	werknemers	werknemers	werknemers	(=100%)
Resoc.Midden-West-Vlaanderen	*TOESTAND 30 JUNI										
	**TOESTAND 31 DECEMBER										
	*1995	64,0	15,8	9,2	7,0	2,3	0,9	0,6	0,1	0,0	6.465
	*2000	64,9	14,8	9,0	7,0	2,4	1,1	0,7	0,2	0,1	6.913
	**2004	62,3	16,8	9,3	7,5	2,3	1,1	0,6	0,1	0,0	7.058
P.West-Vlaanderen	**2005	62,5	16,7	9,1	7,3	2,5	1,1	0,6	0,1	0,0	7.075
	**2006	62,3	16,7	9,1	7,4	2,7	1,2	0,6	0,1	0,0	7.265
	*1995	67,5	14,9	8,3	5,7	2,1	0,9	0,5	0,1	0,0	32.091
	*2000	67,2	14,6	8,1	6,0	2,1	1,0	0,6	0,2	0,1	33.668
	**2004	65,2	15,5	8,5	6,6	2,3	1,1	0,5	0,1	0,0	33.677
Vlaams Gewest	**2005	65,2	15,5	8,5	6,6	2,4	1,1	0,5	0,1	0,0	33.699
	**2006	64,7	15,9	8,6	6,5	2,4	1,2	0,5	0,1	0,0	34.250
	*1995	65,9	15,1	8,8	6,3	2,1	1,0	0,6	0,1	0,1	143.421
	*2000	65,3	14,9	8,7	6,7	2,2	1,2	0,7	0,2	0,1	150.786
	**2004	63,0	15,8	9,1	7,6	2,5	1,2	0,6	0,2	0,1	151.412
Vlaams Gewest	**2005	62,8	15,9	9,0	7,6	2,6	1,3	0,6	0,2	0,1	152.078
	**2006	62,4	16,2	9,2	7,5	2,6	1,3	0,6	0,2	0,1	154.945

Bezetting bedrijventerreinen toestand november 2007 (in %)

bron: VLAO, bewerking SVR

	Ingenomen oppervlakte in % Eindtotaal	Niet-ingenomen oppervlakte in % Eindtotaal	Niet-realiseerbare oppervlakte in % Eindtotaal	Eindtotaal (=100%)	Eindtotaal (in ha)
Resoc.Midden-West-Vlaanderen	87,5	3,3	9,2	100,0	2.175
P.West-Vlaanderen	88,9	2,8	8,3	100,0	7.860
Vlaams Gewest	86,5	4,5	9,0	100,0	39.290



Verdeling van loontrekkende tewerkstelling volgens belangrijkste sectoren (in %)

bron: RSZ, bewerking SVR

*TOESTAND 30 JUNI					Handel, horeca, vervoer en communicatie	Financiële instellingen, zakelijke diensten	Openbaar bestuur, sociale zekerheid, onderwijs	Overige diensten	Totaal (=100%)
**TOESTAND 31 DECEMBER		Primaire sector	Industrie	Bouw					
Resoc.Midden-West-Vlaanderen	*1995	2,0	41,8	7,8	17,2	8,0	11,1	12,2	75.268
	*2000	2,1	40,3	7,3	16,8	9,3	11,1	13,2	79.855
	**2004	1,7	36,6	7,7	17,7	9,5	10,7	16,2	83.452
	**2005	1,6	36,1	7,8	17,4	10,0	10,8	16,3	83.719
	**2006	1,5	35,3	8,0	17,6	11,1	10,7	15,8	85.949
P.West-Vlaanderen	*1995	1,2	29,3	6,8	22,1	8,8	17,0	15,0	351.278
	*2000	1,2	27,2	6,4	21,0	10,1	17,6	16,5	367.218
	**2004	0,9	24,9	6,3	22,1	9,8	17,0	18,8	381.974
	**2005	0,8	24,2	6,5	21,8	10,6	16,8	19,2	385.240
	**2006	0,8	23,5	6,6	21,8	11,7	16,6	19,1	393.811
Vlaams Gewest	*1995	1,3	26,3	6,6	23,7	10,7	17,8	13,6	1.798.239
	*2000	1,3	23,6	6,1	23,8	13,1	17,7	14,3	1.938.824
	**2004	0,8	21,1	5,8	24,7	13,3	17,4	16,8	2.013.754
	**2005	0,8	20,6	5,9	24,5	13,9	17,3	17,1	2.039.448
	**2006	0,7	20,0	6,0	24,3	14,9	17,0	17,1	2.085.539



Verdeling van loontrekkende tewerkstelling volgens technologische intensiteit (in %)

bron: RSZ, bewerking SVR

		in % van de totale bezoldigde tewerkstelling				in % van de bevolking op beroepactieve leeftijd			
		Medium-hoogtechnologische en hoogtechnologische industrie	Medium-laagtechnologische industrie	Laagtechnologische industrie	Totaal (=100%)	Medium-hoogtechnologische en hoogtechnologische industrie	Medium-laagtechnologische industrie	Laagtechnologische industrie	Bevolking op beroepsactieve leeftijd RSZ (20-64 jarigen) (=100%)
*TOESTAND 30 JUNI **TOESTAND 31 DECEMBER	*1995	7,2	8,4	26,1	75.268	4,0	4,7	14,5	135.406
	*2000	6,8	9,4	23,7	79.855	4,0	5,6	14,0	134.934
	**2004	6,1	8,3	22,1	83.452	3,7	5,1	13,7	135.062
	**2005	5,8	8,4	21,8	83.719	3,6	5,2	13,5	135.132
	**2006	5,6	8,4	21,1	85.949	3,6	5,3	13,4	135.627
Resoc.Midden-West-Vlaanderen	*1995	6,9	5,4	16,4	351.278	3,6	2,8	8,6	667.991
	*2000	6,8	5,5	14,5	367.218	3,7	3,0	8,0	664.614
	**2004	6,3	5,1	13,1	381.974	3,6	2,9	7,5	666.332
	**2005	6,2	5,0	12,6	385.240	3,6	2,9	7,3	667.256
	**2006	6,0	4,9	12,1	393.811	3,5	2,9	7,1	669.640
P.West-Vlaanderen	*1995	9,2	5,6	10,6	1.798.239	4,7	2,8	5,3	3.571.309
	*2000	8,6	5,4	8,9	1.938.824	4,6	2,9	4,8	3.580.728
	**2004	7,5	4,9	8,0	2.013.754	4,2	2,9	4,4	3.621.815
	**2005	7,3	5,0	7,7	2.039.448	4,1	2,8	4,3	3.636.085
	**2006	7,1	5,0	7,3	2.085.539	4,1	2,8	4,2	3.659.609
Vlaams Gewest	*1995	9,2	5,6	10,6	1.798.239	4,7	2,8	5,3	3.571.309
	*2000	8,6	5,4	8,9	1.938.824	4,6	2,9	4,8	3.580.728
	**2004	7,5	4,9	8,0	2.013.754	4,2	2,9	4,4	3.621.815
	**2005	7,3	5,0	7,7	2.039.448	4,1	2,8	4,3	3.636.085
	**2006	7,1	5,0	7,3	2.085.539	4,1	2,8	4,2	3.659.609

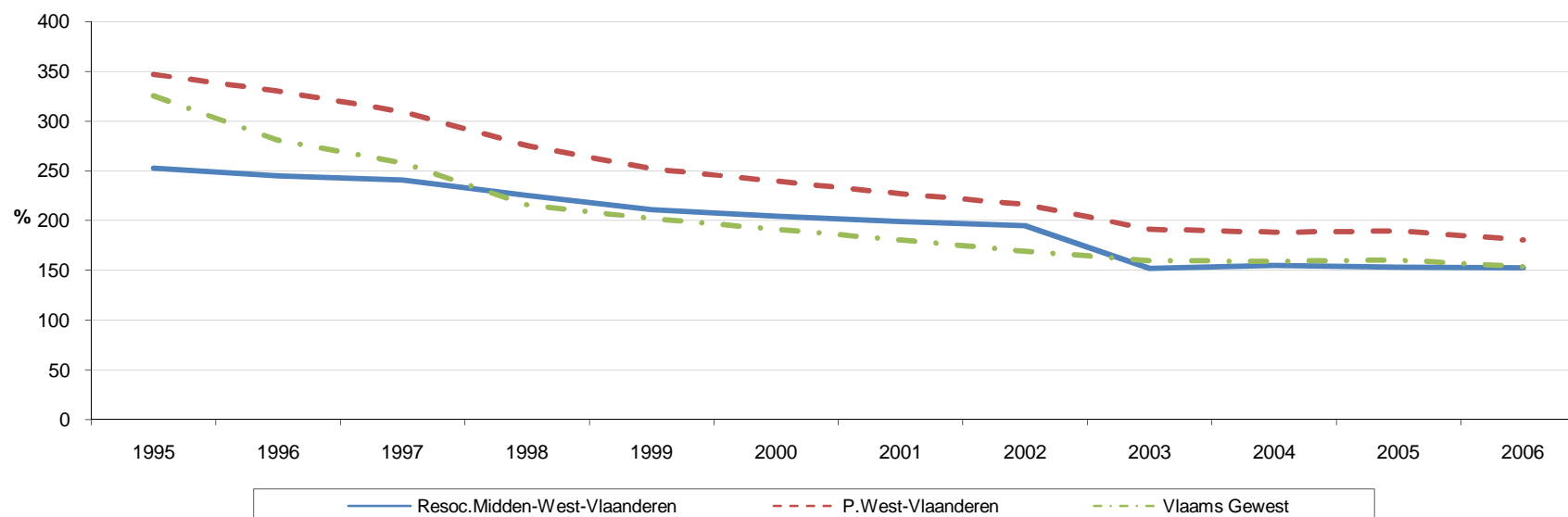


Huishoudelijk afval (in kg) per persoon (opsplitsing naar restafval en selectief ingezameld huishoudelijk afval) van 1995 tot 2006

bron : OVAM

	1995	1996	1997	1998	1999	2000	2001	2002	2003	2004	2005	2006
Restafval												
Resoc.Midden-West-Vlaanderen	253	245	241	225	211	205	199	195	152	155	154	153
P.West-Vlaanderen	347	330	309	275	252	240	227	216	191	188	189	181
Vlaams Gewest	325	281	258	216	202	191	181	170	160	159	161	154
Selectief ingezameld huishoudelijk afval												
Resoc.Midden-West-Vlaanderen	174	194	235	257	274	291	303	354	357	387	400	381
P.West-Vlaanderen	161	192	250	286	311	339	339	359	355	384	393	382
Vlaams Gewest	167	212	270	315	343	369	379	387	376	397	389	379
Totaal												
Resoc.Midden-West-Vlaanderen	426	439	475	482	485	495	502	548	509	542	554	534
P.West-Vlaanderen	508	522	559	562	564	579	567	575	546	572	582	562
Vlaams Gewest	492	493	528	532	545	560	559	557	536	556	550	533

Evolutie Restafval (1995-2006)





Huidige rioleringsgraad (2000 en 2005, 2006)

bron : Vlaamse Milieumaatschappij (VMM)

	2000	2005	2006
Resoc.Midden-West-Vlaanderen	74,5	74,8	75,0
P.West-Vlaanderen	84,6	84,1	84,2
Vlaams Gewest	84,0	86,6	86,5

Huidige zuiveringsgraad (2000 en 2005, 2006)

bron : Vlaamse Milieumaatschappij (VMM)

	2000	2005	2006
Resoc.Midden-West-Vlaanderen	29,6	38,1	38,2
P.West-Vlaanderen	53,7	64,7	65,1
Vlaams Gewest	51,1	64,4	64,7

Oppervlakte verontreinigde grond t.o.v. de totale oppervlakte van 2000 tot 2006

bron : OVAM, bewerking SVR

	2000	2001	2002	2003	2004	2005	2006
Resoc.Midden-West-Vlaanderen	0,9	1,1	1,5	1,8	1,9	2,0	2,3
P.West-Vlaanderen	0,9	1,0	1,4	1,7	1,8	1,9	2,0
Vlaams Gewest	1,5	1,7	2,1	2,7	2,9	3,0	3,2

Oppervlakte verontreinigde industriegrond t.o.v. de totale oppervlakte verontreinigde grond van 2005 en 2006

bron : OVAM, bewerking SVR

	2005	2006
Resoc.Midden-West-Vlaanderen	59,4	60,7
P.West-Vlaanderen	67,1	68,1
Vlaams Gewest	65,9	66,8

Aandeel groenestroomproductie in huishoudelijk verbruik in % (april 2007)

(geraamde groenestroomproductie ten opzichte van huishoudelijk verbruik geraamd op 1.458 kWh/inwoner)

bron : Vlaams Energieagentschap

	2007
Resoc.Midden-West-Vlaanderen	3,1
P.West-Vlaanderen	12,8
Vlaams Gewest	8,0



Aantal ongevallen

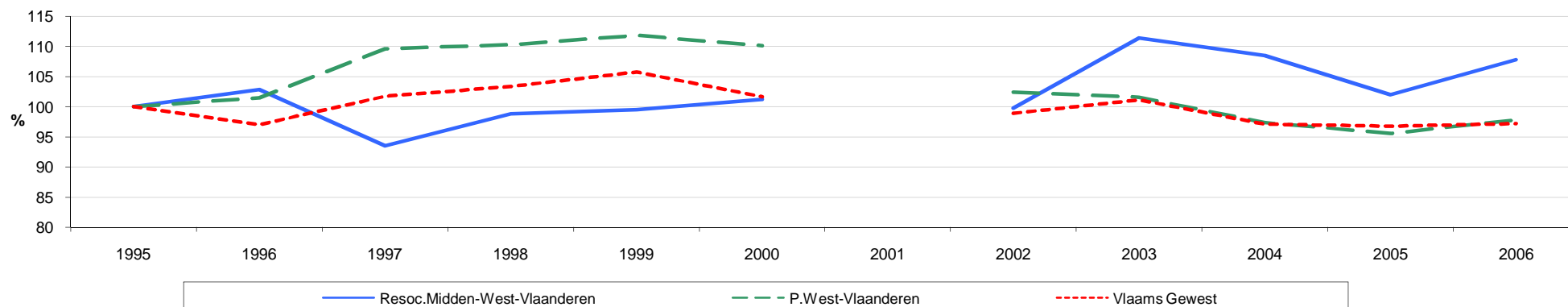
bron : Algemene Directie Statistiek

Resoc.Midden-West-Vlaanderen	1995	1996	1997	1998	1999	2000	2001	2002	2003	2004	2005	2006
Ongevallen gemeente-, gewest- en provincieweg	1.044	1.072	971	1.026	1.028	1.039		1.024	1.164	1.130	1.059	1.116
Ongevallen autosnelweg	15	17	19	20	26	33		32	16	19	21	26
Totaal aantal ongevallen	1.059	1.089	990	1.046	1.054	1.072		1.056	1.180	1.149	1.080	1.142

Groei (1995=100)

	1995	1996	1997	1998	1999	2000	2001	2002	2003	2004	2005	2006
Ongevallen gemeente-, gewest- en provincieweg												
Resoc.Midden-West-Vlaanderen	100,0	102,7	93,0	98,3	98,5	99,5		98,1	111,5	108,2	101,4	106,9
P.West-Vlaanderen	100,0	101,2	108,8	109,5	111,3	108,1		101,0	100,9	97,0	94,4	96,7
Vlaams Gewest	100,0	96,6	100,4	102,3	104,7	99,8		98,5	101,8	98,1	96,7	96,6
Ongevallen autosnelweg												
Resoc.Midden-West-Vlaanderen	100,0	113,3	126,7	133,3	173,3	220,0		213,3	106,7	126,7	140,0	173,3
P.West-Vlaanderen	100,0	110,8	134,3	137,6	128,6	172,3		146,0	122,1	108,0	129,6	131,9
Vlaams Gewest	100,0	101,1	118,2	116,4	118,4	124,8		103,4	92,5	83,7	96,8	103,7
Totaal aantal ongevallen												
Resoc.Midden-West-Vlaanderen	100,0	102,8	93,5	98,8	99,5	101,2		99,7	111,4	108,5	102,0	107,8
P.West-Vlaanderen	100,0	101,5	109,6	110,3	111,9	110,1		102,4	101,5	97,4	95,6	97,8
Vlaams Gewest	100,0	97,0	101,7	103,4	105,7	101,6		98,9	101,1	97,0	96,7	97,2

Groei ongevallen - RESOC





Aantal ongevallen met fietsers 1995 tot 2005

bron : FOD - Mobiliteit en Vervoer

	1995	1996	1997	1998	1999	2000	2001	2002	2003	2004	2005
Resoc.Midden-West-Vlaanderen	217	206	195	202	183	213	206	187	214	239	189

Groei (1995=100)

	1995	1996	1997	1998	1999	2000	2001	2002	2003	2004	2005
Resoc.Midden-West-Vlaanderen	100,0	94,9	89,9	93,1	84,3	98,2	94,9	86,2	98,6	110,1	87,1
P.West-Vlaanderen	100,0	94,1	108,6	103,1	105,3	99,9	98,4	92,1	102,2	103,2	88,7
Vlaams Gewest	100,0	94,3	100,0	95,2	99,1	93,3	91,7	94,0	95,7	95,9	87,3

Afgelegde afstanden in het verkeer, in miljoen km

bron : FOD - Mobiliteit en Vervoer

	autosnelweg		rijksweg of provincieweg		gemeenteweg		totaal	
	2000	2005	2000	2005	2000	2005	2000	2005
Resoc.Midden-West-Vlaanderen	323	362	777	783	416	478	1.516	1.623
P.West-Vlaanderen	2.614	2.901	4.234	4.384	2.188	2.419	9.036	9.704
Vlaams Gewest	19.290	20.459	20.610	21.740	11.860	12.340	51.760	54.539

Groei (2000=100)

	autosnelweg		rijksweg of provincieweg		gemeenteweg		totaal	
	2000	2005	2000	2005	2000	2005	2000	2005
Resoc.Midden-West-Vlaanderen	100,0	111,9	100,0	100,7	100,0	115,0	100,0	107,0
P.West-Vlaanderen	100,0	111,0	100,0	103,5	100,0	110,6	100,0	107,4
Vlaams Gewest	100,0	106,1	100,0	105,5	100,0	104,0	100,0	105,4

Aantal abonnementen ...

bron : De Lijn

	Buzzy Pass		Omnipas	
	2005	2006	2005	2006
Resoc.Midden-West-Vlaanderen	5.581	5.804	1.411	1.473
P.West-Vlaanderen	32.401	33.508	14.278	14.946
Vlaams Gewest	233.815	243.439	121.504	130.111

Aantal personenwagens per 1000 inwoners 1995 tot 2006

bron : FOD - Mobiliteit en Vervoer

	1995	1996	1997	1998	1999	2000	2001	2002	2003	2004	2005	2006
Resoc.Midden-West-Vlaanderen	429	434	445	446	451	457	460	466	470	475	480	482
P.West-Vlaanderen	420	424	438	436	441	448	453	457	461	466	470	465
Vlaams Gewest	430	436	447	449	456	465	471	475	478	481	484	487



Aantal toeristische overnachtingen (Totaal: Belgen en vreemdelingen) van 2001 tot 2006

bron : Algemene Directie Statistiek, bewerking SVR

	2001	2002	2003	2004	2005	2006
Resoc.Midden-West-Vlaanderen	35.965	38.964	42.901	47.876	39.323	47.614
P.West-Vlaanderen	7.980.264	8.306.654	8.109.877	7.630.869	7.441.224	7.599.223
Vlaams Gewest	16.996.220	17.373.592	17.158.927	16.590.837	16.595.001	17.203.676

Groei (2001=100)

	2001	2002	2003	2004	2005	2006
Resoc.Midden-West-Vlaanderen	100,0	108,3	119,3	133,1	109,3	132,4
P.West-Vlaanderen	100,0	104,1	101,6	95,6	93,2	95,2
Vlaams Gewest	100,0	102,2	101,0	97,6	97,6	101,2

Aantal toeristische overnachtingen (Belgen) van 2001 tot 2006

bron : Algemene Directie Statistiek, bewerking SVR

	2001	2002	2003	2004	2005	2006
Resoc.Midden-West-Vlaanderen	19.099	18.145	20.284	18.873	18.742	23.736
P.West-Vlaanderen	4.798.491	4.886.920	4.786.147	4.474.603	4.383.890	4.497.128
Vlaams Gewest	8.600.214	8.735.247	8.666.152	8.365.721	8.327.046	8.663.027

Groei (2001=100)

	2001	2002	2003	2004	2005	2006
Resoc.Midden-West-Vlaanderen	100,0	95,0	106,2	98,8	98,1	124,3
P.West-Vlaanderen	100,0	101,8	99,7	93,3	91,4	93,7
Vlaams Gewest	100,0	101,6	100,8	97,3	96,8	100,7

Aantal toeristische overnachtingen (Vreemdelingen) van 2001 tot 2006

bron : Algemene Directie Statistiek, bewerking SVR

	2001	2002	2003	2004	2005	2006
Resoc.Midden-West-Vlaanderen	16.866	20.819	22.617	29.003	20.581	23.878
P.West-Vlaanderen	3.181.773	3.419.734	3.323.730	3.156.266	3.057.334	3.102.095
Vlaams Gewest	8.396.006	8.638.345	8.492.775	8.225.116	8.267.955	8.540.649

Groei (2001=100)

	2001	2002	2003	2004	2005	2006
Resoc.Midden-West-Vlaanderen	100,0	123,4	134,1	172,0	122,0	141,6
P.West-Vlaanderen	100,0	107,5	104,5	99,2	96,1	97,5
Vlaams Gewest	100,0	102,9	101,2	98,0	98,5	101,7



Aantal toeristische aankomsten (Totaal: Belgen en vreemdelingen) van 2001 tot 2006

bron : Algemene Directie Statistiek, bewerking SVR

	2001	2002	2003	2004	2005	2006
Resoc.Midden-West-Vlaanderen	11.320	12.825	14.012	18.912	15.483	20.237
P.West-Vlaanderen	2.558.375	2.715.569	2.688.452	2.592.299	2.606.856	2.697.572
Vlaams Gewest	5.886.543	6.049.637	5.998.477	5.999.187	6.127.158	6.448.258

Groei (2001=100)

	2001	2002	2003	2004	2005	2006
Resoc.Midden-West-Vlaanderen	100,0	113,3	123,8	167,1	136,8	178,8
P.West-Vlaanderen	100,0	106,1	105,1	101,3	101,9	105,4
Vlaams Gewest	100,0	102,8	101,9	101,9	104,1	109,5

Aantal toeristische aankomsten (Belgen) van 2001 tot 2006

bron : Algemene Directie Statistiek, bewerking SVR

	2001	2002	2003	2004	2005	2006
Resoc.Midden-West-Vlaanderen	6.363	6.238	6.691	7.844	7.505	9.706
P.West-Vlaanderen	1.370.543	1.416.723	1.423.547	1.376.828	1.408.445	1.458.736
Vlaams Gewest	2.635.265	2.694.578	2.721.455	2.712.619	2.788.475	2.959.311

Groei (2001=100)

	2001	2002	2003	2004	2005	2006
Resoc.Midden-West-Vlaanderen	100,0	98,0	105,2	123,3	117,9	152,5
P.West-Vlaanderen	100,0	103,4	103,9	100,5	102,8	106,4
Vlaams Gewest	100,0	102,3	103,3	102,9	105,8	112,3

Aantal toeristische aankomsten (Vreemdelingen) van 2001 tot 2006

bron : Algemene Directie Statistiek, bewerking SVR

	2001	2002	2003	2004	2005	2006
Resoc.Midden-West-Vlaanderen	4.957	6.587	7.321	11.068	7.978	10.531
P.West-Vlaanderen	1.187.832	1.298.846	1.264.905	1.215.471	1.198.411	1.238.836
Vlaams Gewest	3.251.278	3.355.059	3.277.022	3.286.568	3.338.683	3.488.947

Groei (2001=100)

	2001	2002	2003	2004	2005	2006
Resoc.Midden-West-Vlaanderen	100,0	132,9	147,7	223,3	160,9	212,4
P.West-Vlaanderen	100,0	109,3	106,5	102,3	100,9	104,3
Vlaams Gewest	100,0	103,2	100,8	101,1	102,7	107,3

WOORDENLIJST

Aankomsten

Aankomsten en overnachtingen worden gemeten aan de aanbodzijde (bij de commerciële logiesaccomodaties). Elke nacht die in zo'n accommodatie wordt verbleven geldt als overnachting.

Een aankomst wordt geteld telkens wanneer een toerist een nieuwe accommodatie benut. Eén toerist kan verantwoordelijk zijn voor meerdere aankomsten tijdens zijn verblijf, als hij van accommodatie wisselt (bijvoorbeeld een rugzaktoerist die het land door trekt).

Aantal studenten in hoger onderwijsinstellingen per 18-24 jarigen

De teller omvat:

het aantal ingeschreven studenten in een basisopleiding tussen de 18 en 24 jaar, telkens op 1 februari van elk academiejaar. De basisopleidingen omvatten voor de universiteiten: academisch gerichte bachelor, basisopleidingen van twee cycli, master en master na professioneel gerichte master. Voor de hogescholen: professioneel gerichte bachelor en basisopleidingen van één cyclus, academisch gerichte bachelor, master, basisopleidingen van twee cycli en hoger onderwijs van sociale promotie (korte type). Deze gegevens zijn opgesplitst per vestiging van de onderwijsinstelling. Dat wil zeggen de plaats waar de studenten onderwijs ontvangen, en dus niet de administratieve hoofdzetel van de hogeschool of universiteit.

Het betreft de eerste inschrijving van de student met een diplomacontract. Eerste inschrijving wil zeggen dat geen rekening wordt gehouden met tweede of of volgende inschrijving in het hoger onderwijs, dit om dubbeltellingen te voorkomen. De inschrijvingen voor elk academiejaar worden meegenomen.

Vanaf het academiejaar 2004-2005 worden alle onderwijstalen opgenomen in het cijfermateriaal, voorheen alleen Nederlands.

Per Resoc-gebied worden de studentenaantallen voor alle gemeenten opgeteld.

De noemer omvat :

het totaal van de 18-24-jarigen die in de betrokken gemeente zijn gedomicilieerd;

Per Resoc-gebied worden deze 18-24-jarigen voor alle gemeenten opgeteld

Alleenstaanden

Het zijn de éénpersoonshuishoudens. Deze kan men begrijpen als het aantal "alleenwonenden", omdat enkel de referentiepersoon van het betreffende huishouden wettelijk ingeschreven is als woonachtig op het aangegeven adres.

Alleenstaande moeders of vaders met kinderen (max. 5)

Zie alleenstaanden.

Moeder/vader = referentiepersoon ouder dan 15 jaar en echtgeno(o)t(e) van de referentiepersoon ouder dan 15 jaar.

Kinderen = eigen kinderen, stiefkinderen en niet aanverwante kinderen, leeftijd jonger dan 18 jaar.

Afhankelijkheidsratio

Bevolking van 0 tot 19 jaar en 60-plussers ten opzichte van de bevolking van 20 tot 59 jaar.

Bebouwde oppervlakte

De bebouwde oppervlakte bestaat enerzijds voor wonen uit appartementen, buildings, huizen en hoeven en bijgebouwen met inbegrip van serres en anderzijds voor industrie uit ambachts- en industriegebouwen, opslagruimten, kantoorgebouwen en gebouwen met handelsbestemming.

Onder de groep "overige (andere)" zijn dan de openbare gebouwen, gebouwen voor nutsvoorzieningen, sociale zorg, ziekenzorg, onderwijs, onderzoek, cultuur, eredienst, recreatie, sport en andere vervat.

Diefstal en afpersing

Dit omvat diefstal met/zonder verzwarende omstandigheden (met/zonder geweld), diefstal niet nader bepaald en het vervaardigen van valse sleutels.

Doorstromingscoëfficiënt

Bevolking van 10 tot 24 jaar ten opzichte van de bevolking van 50 tot 64 jaar.

Familiale zorgindex

De 80-plussers ten opzichte van de bevolking van 50 tot 59 jaar.

Gewelddadige misdrijven tegen eigendom

Dit omvat brandstichting, vernieling (al dan niet door ontploffing), onbruikbaarmaking, beschadiging en vandalisme (steeds roerende als onroerende goederen).

Gewelddadige misdrijven ten de lichamelijke integriteit

Dit omvat moord, doodslag, marteling en mishandeling, verkrachting, aanranding eerbaarheid (met/zonder geweld/bedreiging), opzettelijke slagen en verwondingen (binnen/buiten familie), schuldig verzuim.

Grijze druk

De 60-plussers ten opzichte van de bevolking van 20 tot 59 jaar.

Groene druk

Bevolking van 0 tot 19 jaar ten opzichte van de bevolking van 20 tot 59 jaar

Groene stroom

Dit is elektriciteit die opgewekt wordt uit hernieuwbare energiebronnen.

Huidige rioleringsgraad

Het aantal inwoners dat theoretisch aangesloten is op de riolering t.o.v. het totaal aantal inwoners van de gemeente volgens de rijksregister-stratentabel van de Vlaamse Milieu Maatschappij (VMM).

Huidige zuiveringsgraad

Het aantal op riool aangesloten inwoners die gezuiverd worden op een RWZI t.o.v. het totaal aantal inwoners voor de gemeente volgens de rijksregister-stratentabel van de VMM.

Huishoudens (private)

Het huishouden bestaat uit een persoon die gewoonlijk alleen leeft, ofwel uit twee of meer personen, al dan niet met elkaar verwant, die gewoonlijk in dezelfde woning wonen en er samenleven. Onderscheid wordt gemaakt tussen private en collectieve huishoudens. In elk privaat of particulier huishouden moet een referentiepersoon worden aangeduid, ten einde de plaats van elk lid binnen het huishouden te kunnen bepalen (verwantschap).

Interne vergrijzing

De 80-plussers ten opzichte van de 60-plussers.

Migratiesaldo

Migratiesaldo = aantal immigraties/inwijkingen - aantal emigraties/uitwijkingen;

Onderscheid wordt gemaakt tussen interne (binnenlandse) en externe (buitenlandse) migraties, met dus aansluitend het onderscheid tussen het interne en externe migratiesaldo. De som van beide saldi geeft het totale migratiesaldo.

Natuurlijk accres

Aantal geboorten – aantal sterften

Nettogroeiratio (ondernemingen)

Ratio van het aantal oprichtingsakten min het aantal gewone stopzettingen min het aantal faillissementen in een bepaald jaar t.o.v. het aantal bestaande ondernemingen bij de aanvang van dat jaar.

Nieuwkomers

Nieuwkomers zijn vreemdelingen die zich recentelijk en voor langere duur in Vlaanderen komen vestigen. Vreemdelingen die hier slechts tijdelijk verblijven, worden niet als nieuwkomers beschouwd. De cijfers bevatten meerderjarigen nieuwkomers (inclusief Nederland) en minderjarige anderstalige nieuwkomers (exclusief Nederland).

Onbebouwde oppervlakte

Onbebouwde oppervlakte bestaat uit : akkerland niet elders genoemd, grasland, tuinen en parken, boomgaarden, bossen, woeste gronden, recreatieterreinen, gekadastreerde wateren, gekadastreerde wegenis en andere.

Oprichtingsratio (ondernemingen)

Ratio van het aantal oprichtingsakten in een bepaald jaar t.o.v. het aantal bestaande ondernemingen bij de aanvang van dat jaar.

Restafval

Bevat niet selectief ingezameld huishoudelijk afval (of definitief te verwijderen huishoudelijk afval) bestaande uit huisvuil (incl. sorteeresidu van PMD-afval), grofvuil en gemeentevuil.

Schoolse vertraging

Schoolse vertraging of schoolse achterstand is de vertraging die een leerling oploopt ten opzichte van de groep leerlingen van hetzelfde geboortjaar. Schoolse vertraging is niet enkel een gevolg van zittenblijven, maar kan ook veroorzaakt worden door ziekte, atypische studieovergangen, enz..

Selectief ingezameld huishoudelijk afval

Bevat glas, papier en karton, kunststoffen, metalen, GFT, groenafval, bouw- en sloopafval, houtafval, autobanden, kringloopafval... tot en met het Klein Gevaarlijk Afval.

Totale bevolking

Toestand van de bevolking op 1 januari van het aangegeven jaar. Deze bevolkingscijfers bevatten zowel inwoners van Belgische als van Vreemde nationaliteit.

Uittredingsratio (ondernemingen)

Ratio van het aantal gewone stopzettingen plus het aantal faillissementen in een bepaald jaar t.o.v. het aantal bestaande ondernemingen bij de aanvang van dat jaar

Werkgelegenheidsgraad

Het aantal arbeidsplaatsen (= loontrekkende werkgelegenheid (jobs in loondienst) + niet-loontrekkende werkgelegenheid (zelfstandigen + helpers)) in verhouding tot de bevolking op beroepsactieve leeftijd (18-64 jaar).

Werkloosheidsgraad

Het aantal (niet werkende) werkzoekenden in verhouding tot de beroepsbevolking. Beroepsbevolking is het aantal personen dat actief is op de arbeidsmarkt, hetzij als werkende hetzij als werkzoekende.

Werkzaamheidsgraad Vrouwen

Het aantal werkenden (= werknemers + zelfstandigen + helpers + uitgaande grensarbeiders) in verhouding tot de bevolking op beroepsactieve leeftijd (15-64 jaar).

Bron: VDAB

Werkzaamheidsgraad Totaal

Het aantal werkenden (= werknemers + zelfstandigen + helpers + uitgaande grensarbeiders) in verhouding tot de bevolking op beroepsactieve leeftijd (55-64 jaar).

Bron: VDAB

U AANGEBODEN DOOR

STUDIEDIENST VAN DE *VLAAMSE* REGERING

WWW.LOKALESTATISTIEKEN.BE

Colofon

Dataverwerking : Georneth Santos, Thierry Vergeynst

Cover - Lay-out : Naomi Plevoets

Tekst: Greta Sienap

Redactie: Josée Lemaître

Depotnummer: D/2009/3241/027