

SVR - PROFIELSCHETS 2008

RESOC. ZUID-WEST-VLAANDEREN



RESOC Zuid-West-Vlaanderen

Kengetallen

Aantal inwoners (2007):	278.160 personen (Rijksregister)
Oppervlakte (2006):	40.286,65 ha (Kadaster)
Aantal huishoudens (2007):	114.702 huishoudens (Rijksregister)
Werkzaamheidsgraad (2006):	67,2% (15-64 jaar) (SWE)
Werkgelegenheidsgraad (2006):	71,6% (15-64 jaar) of 76,2% (18-64 jaar) (SWE)
Werkloosheidsgraad (2007):	5,3% (VDAB)

Demografie

Op 1 januari 2007 telde het Resoc-gebied Zuid-West-Vlaanderen 278.160 inwoners. Na een periode van een lichte bevolkingsdaling tussen 1996 en 2003 omwille van een negatief migratiesaldo en een laag natuurlijk accres, is de bevolking opnieuw gaan toenemen vanaf 2004, zodat er begin 2007 ongeveer evenveel inwoners waren als in 1995-1997. Zowel voor de provincie West-Vlaanderen als nog meer voor het Vlaams Gewest kon gedurende dezelfde periode steeds een groei worden genoteerd. De prognose voor 2025 voorspelt een daling van de bevolking van Zuid-West-Vlaanderen met 3,5% ten opzichte van 2007.

Zoals elders was er ook hier een stelselmatige toename van het aantal huishoudens tussen 1997 en 2007: van 107.574 tot 114.702 eenheden (+ 6,6%), zij het op een iets lager niveau dan in West-Vlaanderen en het Vlaams Gewest (beide + 9,3%). Dit groeiverschijnsel kan ondermeer verklaard worden door de stijging van het aantal alleenstaanden, met of zonder kinderen ten laste. Het aantal alleenstaande mannen en

vrouwen steeg in diezelfde periode met respectievelijk 32,8% en 19,3%. Het aantal alleenstaande vaders met kinderen steeg van 353 naar 545 (+ 54,4%) en het aantal alleenstaande moeders van 2.125 naar 2.894 (+ 36,2%). De regio scoorde hiermee, zeker bij de alleenstaande vaders, een stuk boven de gemiddelde groei.

Het percentage vreemdelingen lag begin 2007 in de provincie West-Vlaanderen beduidend lager dan in het Vlaams Gewest: 2,3% tegenover 5,4%. Resoc Zuid-West-Vlaanderen scoorde iets hoger dan de provincie in haar geheel (2,8%). Bij het aantal nieuwkomers (4,7 per 1.000 inwoners in 2006) deed zich dezelfde tendens voor.

De druk op de actieve bevolking om in te staan voor de jongeren en de ouderen bedroeg in 2007 87,5%, wat hoger was dan in het Vlaams Gewest (83,4%), maar lager dan in de provincie West-Vlaanderen (90,0%). Volgens de prognose zal de afhankelijkheidsratio tegen 2020 gestegen zijn met 10,3%-punt, iets minder dan in de provincie en het gewest.

Het aandeel 60-plussers ten opzichte van de actieve bevolking (20-59 jaar) bedroeg 45,4% in 2007, wat lager was dan in West-Vlaanderen, maar hoger dan in het Vlaams Gewest. Verwacht wordt dat de grijze druk met 27% zal toenemen tegen 2020, ook een iets kleinere stijging dan in de provincie en het gewest.

Het aandeel kinderen en jongeren (groene druk) binnen de Zuid-West-Vlaamse bevolking zal tussen 2007 en 2020 dalen van 42,1% naar 39,9%. De doorstromingscoëfficiënt (vervanging oudere werknemers door jongere) stond in 2007 met 98,3% ongeveer op het evenwichtspunt, wat hoger was dan in de provincie en het gewest. Verwacht wordt dat hij tegen 2020 nog slechts 73% zal bedragen.

Vooraf door de verdere vergrijzing van de bevolking en de interne vergrijzing (+ 3,3%-punt) zal de familiale zorgindex met een kwart gestegen zijn tegen 2020.

Welvaart en armoede

In Resoc-Zuid-West-Vlaanderen scoorde het BBP/inwoner in 2006, met 30.569 Euro, 8% boven het cijfer van de provincie West-Vlaanderen en 2% boven het Vlaams gemiddelde. Het beschikbaar inkomen per inwoner was er sinds 1995 tot 2005 met 22,6% op vooruitgegaan tot 15.914

Euro. Dit kwam overeen met 95% van het Vlaams gemiddelde. Zuid-West-Vlaanderen haalde zijn achterstand niet in, integendeel in 1995 bedroeg het inkomen per inwoner 97% van het Vlaamse Gewest. Hetzelfde fenomeen is merkbaar bij de gemiddelde belastingsaangifte per inwoner. Deze steeg in dezelfde periode van 9.347 (95,8% van het gemiddelde) naar 13.632 Euro (94,4% van het gemiddelde), of een toename met 45,8%, wat lager is dan voor de provincie West-Vlaanderen (51,1%) en voor het Gewest (48,1%). Toch lag het aantal aangiften onder de 10.000 Euro (18,7%) lichtjes lager dan gemiddeld (19,1%).

Evenals in de provincie West-Vlaanderen (98,6 per 1.000 inwoners in 2006) was tussen 1998 en 2006 het aantal titularissen met voorkeursregeling in de ziekteverzekering in Zuid-West-Vlaanderen (92,3) steeds beduidend hoger dan in het Vlaams Gewest (79,6). Het aantal leefloners was sinds 2003 ongeveer 0,3 per duizend inwoners lager dan in de provincie en het Vlaams Gewest. Ook het aantal geboortes in een kansarm gezin (5,8 per 100 geboorten in 2006) scoorde sinds 1997 telkens onder het Vlaams gemiddelde, maar boven dat van West-Vlaanderen.

Economie

In 2006 bedroeg het aandeel van de regio in het BBP van het Vlaams Gewest 4,6% tegenover 4,8% in 1995. In die periode groeide het BBP van het Resoc-gebied met 48,7%. In het Vlaams Gewest nam het BBP toe met 55,1% en in West-Vlaanderen met 50,8%. In deze vergelijking kende de welvaartcreatie in Zuid-West-Vlaanderen dus een lichte achteruitgang tussen 1995 en 2006. Hetzelfde beeld liet zich zien bij de bruto toegevoegde waarde.

Resoc Zuid-West-Vlaanderen heeft nog steeds een industrieel karakter: 27,1% van de toegevoegde waarde werd in 2006 gecreëerd door de secundaire sector. Enkel de Kempen (33,6%) en Midden-West-Vlaanderen (33,4) scoorden hoger. Het Vlaams gemiddelde bedroeg 22,5%. De landbouw was goed voor slechts 0,8%. De bouw scoorde dan weer boven het gemiddelde van het Vlaams Gewest: 8,0% tegenover 5,7%. De bijdragen van de tertiaire sector (20,9%), van de financiële en zakelijke diensten (24,3%) en van de (semi-)openbare dienstverlening (9,3%) lagen respectievelijk 3,0%, 2,3% en 1,6% onder het gemiddelde. Tussen 1995 en 2006 daalde het aandeel van de industrie met 7,1%-punt

vooral ten voordele van de tertiaire sector (+2,7%-punt) en de financiële en zakelijke diensten (+2,3%-punt). Deze tertiairsering is merkbaar in heel het land.

De totale gecreëerde werkgelegenheid ten opzichte van de eigen bevolking van 15-64 jaar was in Zuid-West-Vlaanderen in 2006 het hoogst van alle Resoc's, namelijk 71,6%. Dat was 10,3% hoger dan in het Vlaams Gewest (61,3%) en 5,7% hoger dan in de provincie West-Vlaanderen (65,9%). Afgezet tegenover de bevolking van 18-64 jaar bedroeg de werkgelegenheidsgraad 76,2% (2005) en waren er vergelijkbare verschillen met gewest en provincie. In 2006 bedroeg het aantal werknemers in loondienst 110.537 eenheden. Dat was een aangroei met 10,0% tegenover 1995. In het hele Vlaams Gewest vertegenwoordigde die groei 16,0%. In 2006 waren er ook 21.995 zelfstandigen aan het werk. Hun aantal daalde met 2,5% tegenover 1995. In de provincie was die daling 3%, maar in het Vlaams Gewest kon nog een stijging van 0,5% opgetekend worden.

De tewerkstelling stemt grotendeels overeen met het belang van de sectoren uitgedrukt in toegevoegde waarde. In 2006 was de industrie goed voor 27,9% van de werkgelegenheid en de bouw voor 9%, wat hoger is dan het Vlaams gemiddelde (respectievelijk 20,0% en 6,0%). De tertiaire sector leverde 19,5% en het geheel van diensten 44,9%, wat heel wat minder was dan de 24,3% en 49,0% voor het gewest. Het aandeel van de tewerkstelling in de landbouw was nog slechts 0,5%.

Resoc-Zuid-West-Vlaanderen realiseerde in 2006 18,4% van zijn werkgelegenheid in de technologische industrie. Dit percentage lag heel wat hoger dan in West-Vlaanderen (13,6%) en in het Vlaams Gewest (11,1%). Deze tewerkstelling wordt in verhouding meer gerealiseerd in de lager technologische dan wel in de hoger technologische industriële sectoren.

In 1995 haalde de arbeidsproductiviteit 87,7% van het Vlaams gemiddelde. Enkel de Westhoek en Zuid-Oost-Vlaanderen scoorden lager. In 2006 stond Resoc-Zuid-West-Vlaanderen nog steeds op de derde laatste plaats, met 88,4%. De arbeidseenheidskost lag in de hele periode 1995-2005 nagenoeg constant op het niveau van het Vlaams gemiddelde en lichtjes hoger dan in de provincie West-Vlaanderen.

De investeringsratio kwam gemiddeld op 20,0% per jaar uit gedurende de periode 1995-2005. Hiermee moest Resoc-Zuid-West-Vlaanderen enkel Resoc Antwerpen (18,9%) en Resoc Leuven (18,5%) achter zich laten. Het Vlaams gemiddelde bedroeg 21,4% en het West-Vlaams 23,6% per jaar.

Tussen 1999 en 2006 werden gemiddeld per jaar 0,4% meer bedrijven opgericht dan er stopgezet werden of failliet gingen, tegenover 0,7% in het Vlaams Gewest. De vernieuwing (turbulentie) van het economisch weefsel bedroeg gemiddeld 12,5% per jaar. Dit was bij de laagste scores van de Resoc's binnen het Vlaams Gewest (met 14,2%).

De omvang van de ondernemingen in Zuid-West-Vlaanderen volgt in grote lijnen die van de provincie en van het Vlaams Gewest, met een neiging naar iets grotere bedrijven.

Zoals zowat overal in het Vlaams Gewest, zijn de beschikbare industriegronden in Resoc Zuid-West-Vlaanderen grotendeels bezet. Eind 2007 waren er nog 132,6 ha direct beschikbaar voor bedrijfsterreinen.

Arbeidsmarkt

De bevolking op beroepsactieve leeftijd (15-64 jaar) vertegenwoordigde in 2006 65,1% van de totale bevolking van het Resoc-gebied Zuid-West-Vlaanderen. Van deze potentieel beroepsactieve bevolking was 67,2% werkzaam, hetzij 73,2% van de mannen en 61,0% van de vrouwen. Sinds 2003 nam de werkzaamheidsgraad toe met 1,0%-punt: Bij de mannen ging er 0,7%-punt af en bij de vrouwen kwam er 2,7%-punt bij. In het Vlaams Gewest lag de werkzaamheidsgraad op 65,1% in 2006, 71,4% bij de mannen en 58,6% bij de vrouwen. Sinds 2003 was er een stijging met 0,8%-punt, veroorzaakt door een daling met 0,5%-punt bij de mannen en een stijging met 2,3%-punt bij de vrouwen.

De werkzaamheidsgraad bij de leeftijdsgroep 55-64 jaar bedroeg 36,5% in 2006 en was een daarmee iets lager dan die van het Vlaams Gewest (37,2%).

Zoals overal in het Vlaams Gewest nam het aantal openstaande vacatures in Zuid-West-Vlaanderen fors toe sinds 2002. In 2007 waren er 1.786 openstaande vacatures, of een stijging met 57,2% tegenover 1999 en zelfs 2,5 keer meer dan in 2002.

De gemiddelde werkloosheidsgraad (NWWZ) in de regio (5,37%: 4,28% bij de mannen en 6,72% bij de vrouwen) lag in 2007 lichtjes hoger dan in de provincie West-Vlaanderen (5,18%), maar 1% lager dan in het Vlaams Gewest. In vergelijking met het gemiddelde van 2005, waren er in 2007 22,6% werklozen (NWWZ) minder. Deze daling lag een stuk onder die van de provincie West-Vlaanderen (-25,6%) en die van het Vlaams Gewest (-23,3%). In mei 2008 werd door de VDAB een werkloosheidsgraad opgetekend van 4,38% (3,49% bij de mannen en 5,45% bij de vrouwen).

Als we de werkloosheidscijfers meer in detail bestuderen dan stellen we tussen 2005 en 2007 een daling vast van het aantal schoolverlaters (-40,3%), de -25 jarigen (-34,1%) en degenen met een werkloosheidsduur van minder dan een jaar (-32,7%) en van 1 tot 2 jaar (-35,8%). Anderzijds was er een stijging van het aantal oudere werklozen (+16,4%), langdurig werklozen (+18,9%) en arbeidsgehandicapten (+1,4%) terwijl er globaal 22,6% minder niet werkende werkzoekenden werden geteld.

Over 2007 bekeken was 55,6% van de werkzoekenden een vrouw. Tussen 2005 en 2007 daalde hun werkloosheidsgraad vlugger dan die van de mannen. De min 25-jarigen maakten 22,9% en de ouderen 27,2% van de groep werkzoekenden uit, wat respectievelijk 2,5% en 1,9% boven het gemiddelde was. Met een score van 56,3% laaggeschoolden zat de regio ongeveer 5% boven het gemiddelde. De langdurige werkloosheid (31,9%) lag op het niveau van zowel de provincie als het gewest. Het aantal werklozen met een niet-EU nationaliteit bedroeg 8,4% van alle werklozen, vergelijkbaar met de 8,3% van het Vlaams Gewest.

Ruimtelijk

Resoc Zuid-West-Vlaanderen is een dicht bevolkt gebied en telde 690 inwoners per km² in 2007. Dit waren er 238 meer dan in het Vlaams Gewest en zelfs 326 meer dan in heel West-Vlaanderen.

De regio heeft een oppervlakte van 40.286,65 ha, waarvan 26,3% bebouwd was in 2007. Dit was een toename van de bebouwde oppervlakte met 1.434,6 ha of 15,7% sinds 1995, of gemiddeld 119,5 ha per jaar. Het Vlaams Gewest en de provincie West-Vlaanderen kenden in dezelfde periode een iets grotere toename van de bebouwde oppervlakte (+18,0%).

Sinds 1995 bleef de gemiddelde verkoopprijs van bouwgronden in Zuid-West-Vlaanderen steeds goedkoper dan in het de provincie West-Vlaanderen en het Vlaams Gewest (106 Euro per m² in 2006). De bouwgrondprijs was 24% goedkoper dan in de provincie en 14% dan in het gewest. De prijs steeg met factor 3,8, een vergelijkbare toename als in het Vlaams Gewest, maar een stuk minder dan in de provincie in haar geheel (x 4,3).

Waar men zowel in de regio, als in de provincie West-Vlaanderen als in het Vlaams Gewest in 1995 nagenoeg dezelfde prijs moest betalen om een kleine of middelgrote woning te verwerven, steeg die op 10 jaar tijd met factor 1,9 in Zuid-West-Vlaanderen, met factor 2,3 in de provincie West-Vlaanderen en met factor 2,5 in het Vlaams Gewest, zodat het in 2005 Zuid-West-Vlaanderen voor de koper een interessante regio werd om een dergelijke woning aan te schaffen tegen een gemiddelde prijs van 106.747 Euro.

In 1995 was de aankoop van een appartement in Zuid-West-Vlaanderen meer dan 60% duurder dan in de provincie West-Vlaanderen en het Vlaams Gewest. De toename van de appartementsprijzen bedroeg in 10 jaar tijd 'slechts' 36% voor Zuid-West-Vlaanderen tegenover 242 % in West-Vlaanderen en 199% in het Vlaams Gewest, zodat de kost van een appartement in 2005 uitkwam op 65% van de prijs in West-Vlaanderen en 75% van die in het Vlaams Gewest

Ook de aanschaf van grote woningen was in Zuid-West-Vlaanderen in 2005 aantrekkelijker van prijs dan wel in West-Vlaanderen in zijn geheel als in het Vlaams Gewest. De prijs steeg tussen 1995 en 2005 zowel in de regio zelf als in West-Vlaanderen sneller dan in het Vlaams Gewest. Toch bleef de prijs in de regio ongeveer 14% goedkoper dan in West-Vlaanderen en 10% dan gemiddeld in het Vlaams Gewest. Het patrimonium aan sociale huurwoningen bedroeg in 2006 8% van het woningenpark of 2,2% meer dan in het Vlaams Gewest.

Na een daling in de periode 1996-2002 ging het aantal afgeleverde bouwvergunningen voor woningen en flats terug in stijgende lijn tot 2005. Vooral het aantal flats zat in de lift. Het aantal vergunningen voor renovatie lag in 2003 dubbel zo hoog als in 1996 en nam sindsdien terug af tot in 2006.

Milieu en energie

In 2006 was 4,5% van de grond in Resoc Zuid-West-Vlaanderen verontreinigd. Dit was meer dan in het Vlaams Gewest (3,2%) en de provincie West-Vlaanderen (2,0%). Hiervan was 71,6% verontreinigde industriegrond.

Ongeveer 90% van de woningen waren in 2006 aangesloten op het rioleringsnet, wat iets meer was dan in het Vlaams Gewest (86,5%) en West-Vlaanderen (84,2%).

De zuiveringsgraad van het afvalwater kende sinds 2000 een sterke inhaalbeweging, zodat het peil (63,7%) in 2006 gestegen was tot ongeveer dat van het Vlaams en West-Vlaams gemiddelde.

Zuid-West-Vlaanderen produceerde in 2006 minder afval per inwoner in vergelijking met het Vlaams Gewest en de provincie West-Vlaanderen en bleef hiermee nagenoeg op hetzelfde gewicht als in 1995. In 2006 haalde de regio met 154 kg restafval per inwoner dezelfde score als het Vlaams Gewest. In 1995 bleef er nog 326 kg restafval per inwoner over.

Het aandeel van groene stroom in het huishoudelijk verbruik werd in april 2007 geraamd op 1,5%, wat een opmerkelijk lager resultaat was dan het gemiddelde van de provincie (12,8%) en het Vlaams Gewest (8,0%).

Voorzieningen

Onderwijs

Resoc Zuid-West-Vlaanderen is een onderwijsregio. Er volgen meer kleuters en jonge kinderen basisonderwijs in de regio dan er wonen in de regio. Op het niveau van het middelbaar onderwijs kwam goed 10% scholieren van buiten de regio er school lopen. Voor 28,6% van de

jongeren tussen 18 en 24 jaar was er ook een plaats in het hoger onderwijs binnen de streek, een vergelijkbaar percentage als in het Vlaams Gewest en dubbel zoveel als in West-Vlaanderen.

In 2007 waren er iets meer kinderen dan gemiddeld die op het einde van het lager onderwijs vertraging hadden opgelopen. De prestaties op middelbaar niveau waren dan weer een stuk beter, zeker in vergelijking met het Vlaams Gewest, zowel bij de jongens als de meisjes. Globaal moest 25% van de jongeren op het einde van de 2^{de} of 3^{de} graad in 2007 al eens een jaartje blijven zitten, terwijl het Vlaams gemiddelde 31% bedroeg.

Welzijn

Traditioneel scoort de provincie West-Vlaanderen goed met haar aanbod aan residentiële voorzieningen binnen de welzijnssector in vergelijking met het Vlaams gemiddelde. Ook binnen de regio Zuid-West-Vlaanderen is dit niet anders. Het aanbod aan plaatsen voor ouderen in rusthuizen en serviceflats en in de kinderopvang scoorde in 2007 zelfs hoger dan de provincie in haar geheel.

Cultuur

Hoewel in de vorige jaren het aantal bewoners, binnen Zuid-West-Vlaanderen, dat boeken ontleende in een openbare bibliotheek steeds rond de 30% lag, daalde dit naar 25% in 2005. Dit was het eerste jaar sinds 2001 dat er in vergelijking met West-Vlaanderen en het Vlaams Gewest procentueel iets minder lezers werden geteld.

Het aanbod aan podiumvoorstellingen was in 2003-2004 even groot (3 per 1.000 inwoners) als in West-Vlaanderen, maar lag iets onder het algemeen gemiddelde van 3,5 promille.

Toerisme

Het aantal toeristische overnachtingen ging tijdens de periode 2001-2006 in Resoc Zuid-West-Vlaanderen in stijgende lijn, daar waar dit in de provincie West-Vlaanderen achteruit ging en in het Vlaams Gewest min of meer status quo bleef. In 2006 was 70% van alle overnachtingen toe te schrijven aan vreemdelingen. De gemiddelde verblijfsduur bedroeg 2 nachten, tegenover 2,8 voor de provincie en 2,7 voor het gewest.

Veiligheid en mobiliteit

Wat de criminaliteit betreft was het over de jaren 2000-2006 bekeken, in Zuid-West-Vlaanderen steeds iets veiliger dan in de provincie West-Vlaanderen, waar het op zijn beurt iets veiliger was dan in het Vlaams Gewest, zowel op het gebied van de lichamelijke integriteit, diefstallen als gewelddaden tegen eigendommen. Het aantal geregistreerde diefstallen daalde en het aantal misdrijven tegen de lichamelijke integriteit en het aantal gewelddaden tegen eigendommen nam toe.

De inwoners van Zuid-West-Vlaanderen hadden in 2006 evenveel auto's per 1.000 inwoners (488) als het gemiddelde van het Vlaams Gewest (487). Het aantal afgelegde kilometers was tussen 2000 en 2005 toegenomen met 8,2% tegenover 7,2% in de provincie West-Vlaanderen en 5,4% in het Vlaams Gewest.

De verbetering van de verkeersveiligheid binnen de regio scoorde over de jaren heen, tussen 1995 en 2006, minder goed dan in de provincie en het gewest. Het aantal ongevallen op de gemeente- en gewestwegen bleef nagenoeg gelijk, maar op de autosnelwegen was er een sterke toename. Het aantal ongevallen waar fietsers bij betrokken waren fluctueerde, maar over het algemeen was de verbetering van de verkeersveiligheid voor fietsers in de regio een stuk minder dan gemiddeld in de provincie of het Vlaams Gewest.

Kansen en/of bedreigingen

Afhankelijk van de context en het gezichtspunt zijn volgende vaststellingen hetzij een kans, hetzij een bedreiging voor Resoc-Zuid-West-Vlaanderen.

Stagnerende tot dalende bevolking
Hoge bevolkingsdichtheid
Stijging aantal huishoudens verloopt iets trager dan gemiddeld
Relatief weinig vreemdelingen en nieuwkomers
Doorstromingscoëfficiënt ligt op het evenwichtspunt, maar zal iets sterker dalen dan gemiddeld
Interne vergrijzing zal iets sterker toenemen dan gemiddeld

Sterktes en zwaktes

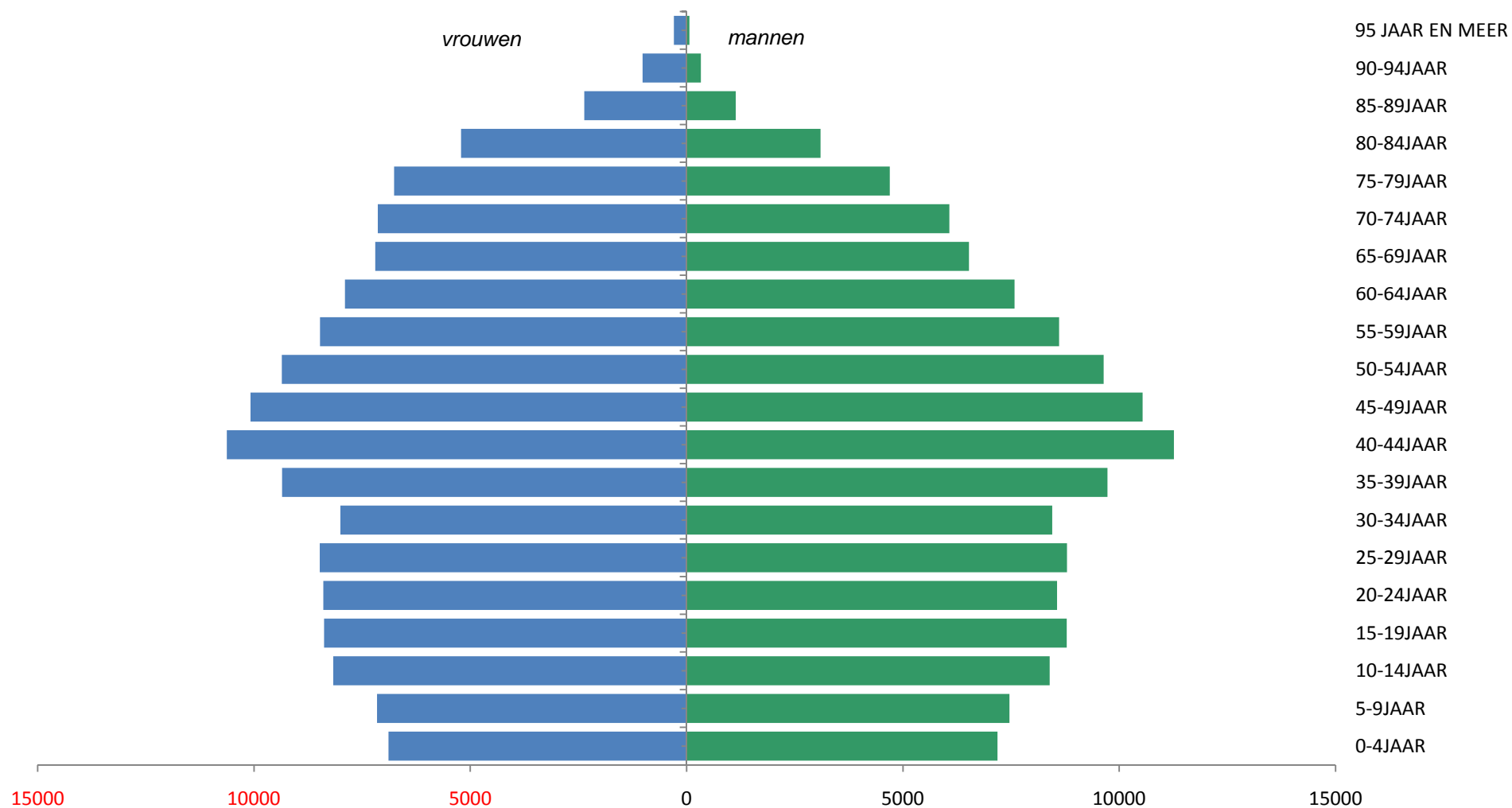
Sterke punten +	Zwakke punten +
BBP/inwoner iets boven het gemiddelde	Tragere stijging BBP en bruto toegevoegde waarde dan gemiddeld
Belangrijke secundaire sector	Relatieve (lichte) daling beschikbaar inkomen per inwoner
Hoge werkgelegenheidsgraad	Lage(re) investeringsratio
Veel werkgelegenheid in de (eerder laag-)technologische industrie	Arbeidsproductiviteit eerder laag
Relatief hoge werkzaamheidsgraad	Trage(re) vernieuwing van het economisch weefsel
Iets lagere werkloosheidsgraad	Hoge bezetting industriegronden
Sterke onderwijsregio	Veel laaggeschoolden bij niet werkende werkzoekenden
Goedkope(re) bouwgronden, woningen en flats	Weinig groene stroom in huishoudelijk verbruik
Sterk uitgebouwde residentiële welzijnsvoorzieningen	Iets mindere verkeersveiligheid
Hoge rioleringsgraad	Hoog aandeel tewerkstelling in (hoog) technologische industrie
Inhaalbeweging zuiveringsgraad afvalwater	

Bevolking



Leeftijdspiramide (toestand op 1-1-2007)

bron : Algemene Directie Statistiek, bewerking SVR



Bevolking



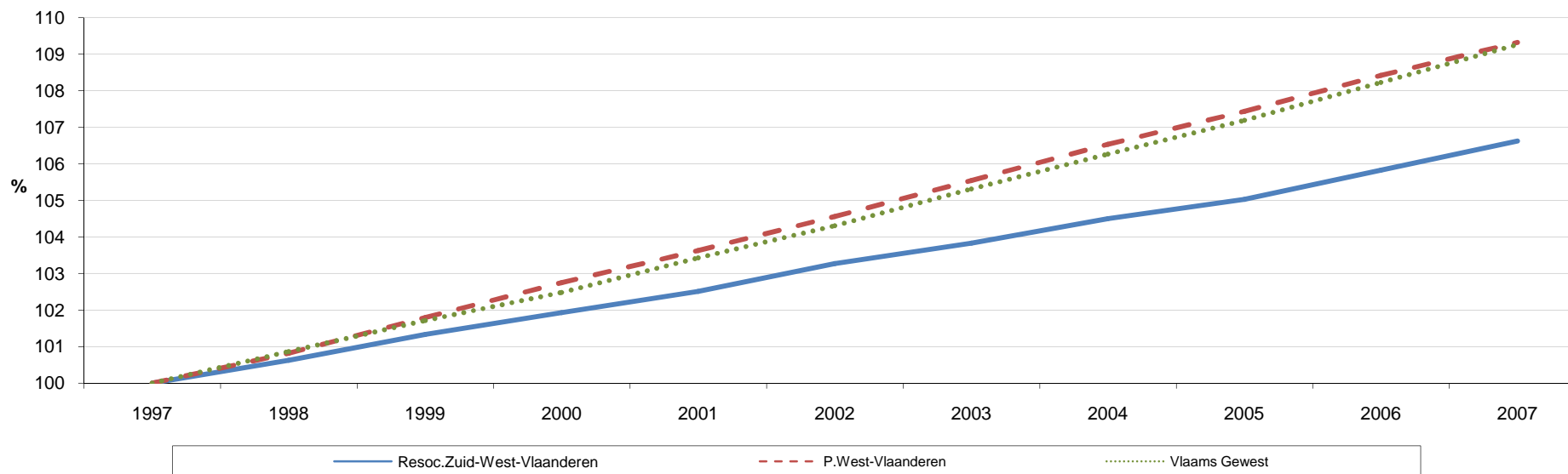
Evolutie huishoudens van 1997 tot 2007

bron : Algemene Directie Statistiek, bewerking SVR

	1997	1998	1999	2000	2001	2002	2003	2004	2005	2006	2007
Resoc.Zuid-West-Vlaanderen	107.574	108.248	109.005	109.646	110.273	111.093	111.695	112.413	112.986	113.840	114.702

Groeipercentage (1997=100)

	1997	1998	1999	2000	2001	2002	2003	2004	2005	2006	2007
Resoc.Zuid-West-Vlaanderen	100,0	100,6	101,3	101,9	102,5	103,3	103,8	104,5	105,0	105,8	106,6
P.West-Vlaanderen	100,0	100,8	101,8	102,7	103,6	104,6	105,5	106,5	107,4	108,4	109,3
Vlaams Gewest	100,0	100,9	101,7	102,5	103,4	104,3	105,3	106,3	107,2	108,2	109,3



Bevolking



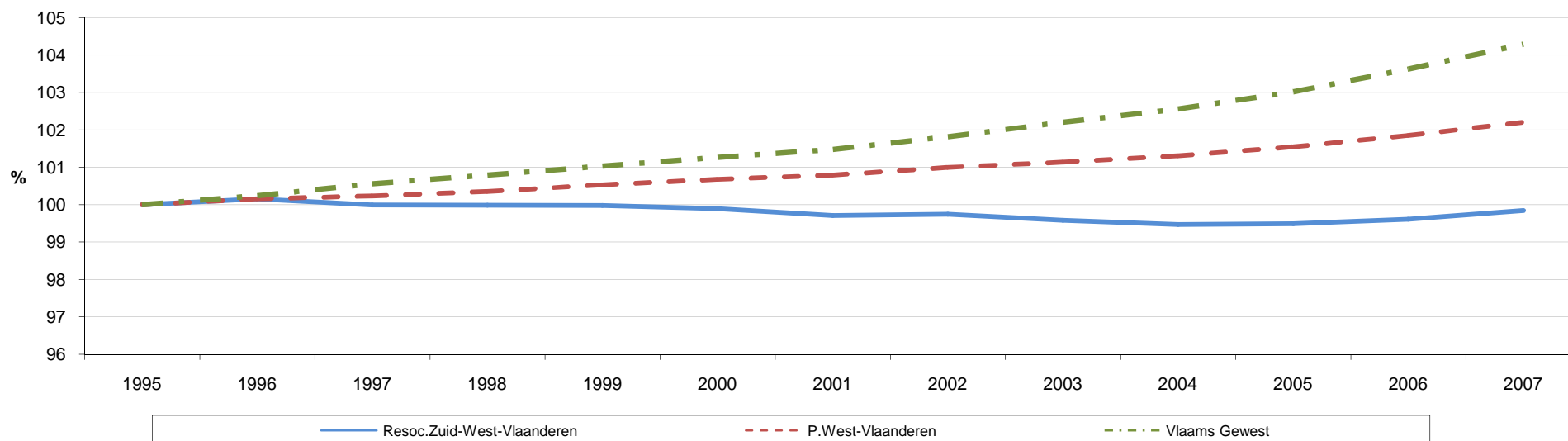
Evolutie totale bevolking van 1995 tot 2007 + raming 2025

bron : Algemene Directie Statistiek, bewerking SVR

	1995	1996	1997	1998	1999	2000	2001	2002	2003	2004	2005	2006	2007	2025
Resoc.Zuid-West-Vlaanderen	278.596	279.039	278.571	278.552	278.541	278.311	277.786	277.893	277.430	277.126	277.190	277.515	278.160	268.407
Netto aangroei		443	-468	-19	-11	-230	-525	107	-463	-304	64	325	645	

Groeipercentage (1995=100)

	1995	1996	1997	1998	1999	2000	2001	2002	2003	2004	2005	2006	2007
Resoc.Zuid-West-Vlaanderen	100,0	100,2	100,0	100,0	100,0	99,9	99,7	99,7	99,6	99,5	99,5	99,6	99,8
P.West-Vlaanderen	100,0	100,2	100,2	100,4	100,5	100,7	100,8	101,0	101,1	101,3	101,5	101,8	102,2
Vlaams Gewest	100,0	100,2	100,6	100,8	101,0	101,3	101,5	101,8	102,2	102,6	103,0	103,6	104,3



Resoc.Zuid-West-Vlaanderen

	1995	1996	1997	1998	1999	2000	2001	2002	2003	2004	2005	2006
Natuurlijke accres	569	248	419	330	156	184	193	-28	-125	234	191	338
Migratiesaldo	33	-749	-481	-409	-449	-750	-334	-582	-303	-305	-226	-10

Bevolking



Evolutie alleenstaande (mannen en vrouwen) van 1997 tot 2007

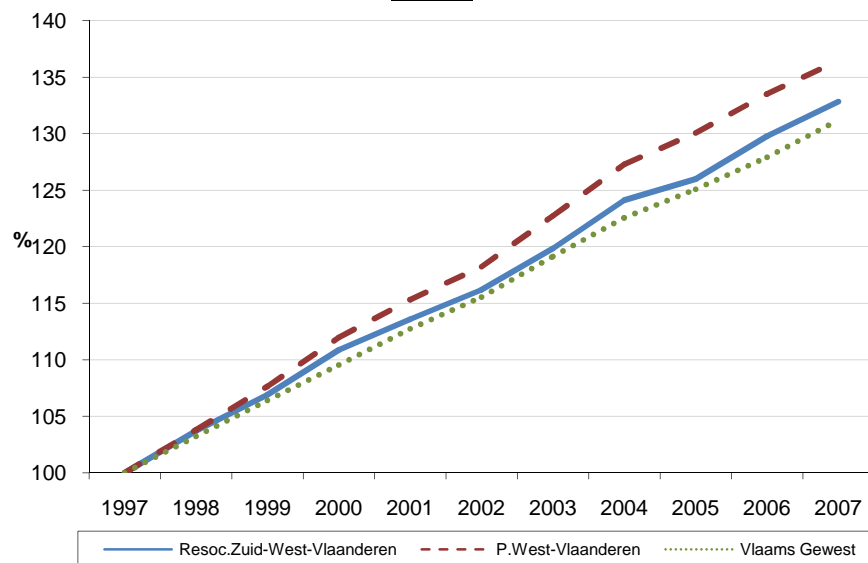
bron : Algemene Directie Statistiek, bewerking SVR

Resoc.Zuid-West-Vlaanderen	1997	1998	1999	2000	2001	2002	2003	2004	2005	2006	2007
Mannen	10.791	11.192	11.537	11.964	12.259	12.538	12.932	13.395	13.596	14.005	14.335
Vrouwen	14.863	15.124	15.407	15.644	16.021	16.280	16.520	16.922	17.112	17.440	17.727

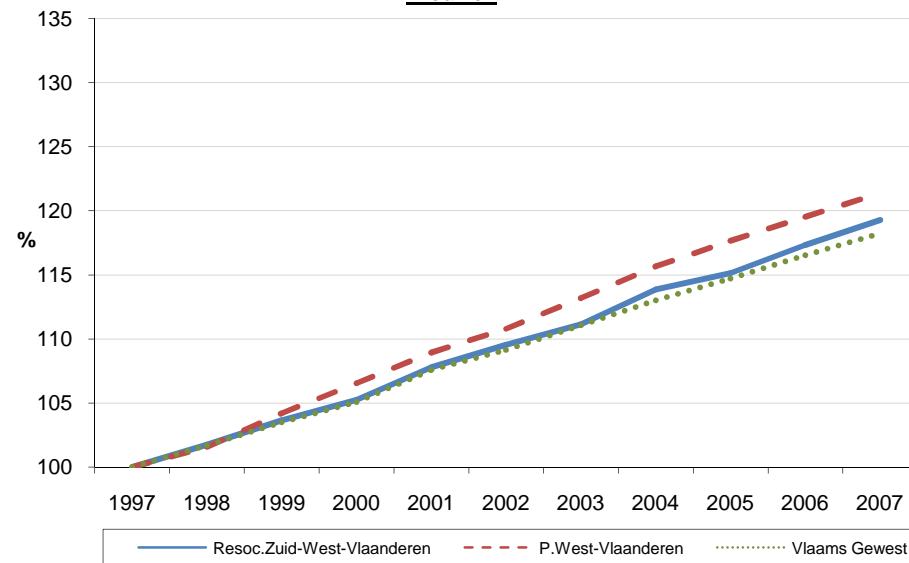
Groeipercentage (1997=100)

	1997	1998	1999	2000	2001	2002	2003	2004	2005	2006	2007
Mannen											
Resoc.Zuid-West-Vlaanderen	100,0	103,7	106,9	110,9	113,6	116,2	119,8	124,1	126,0	129,8	132,8
P.West-Vlaanderen	100,0	103,8	107,6	112,0	115,3	118,2	122,7	127,3	130,1	133,5	136,5
Vlaams Gewest	100,0	103,2	106,4	109,5	112,7	115,6	119,1	122,6	125,1	127,9	131,2
Vrouwen											
Resoc.Zuid-West-Vlaanderen	100,0	101,8	103,7	105,3	107,8	109,5	111,1	113,9	115,1	117,3	119,3
P.West-Vlaanderen	100,0	101,6	104,2	106,6	108,9	110,8	113,2	115,7	117,7	119,5	121,4
Vlaams Gewest	100,0	101,7	103,5	105,1	107,6	109,1	111,1	113,0	114,7	116,5	118,2

Mannen



Vrouwen





Aantal alleenstaande moeders met kinderen (max. 5 kinderen)

(kinderen = eigen kinderen, stiefkinderen en niet aanverwante kinderen, leeftijd jonger dan 18 jaar)

(ouders = referentiepersoon ouder dan 15 jaar en echtgeno(o)t(e) van de referentiepersoon ouder dan 15 jaar)

bron : Algemene Directie

Statistiek, bewerking SVR

	1997	1998	1999	2000	2001	2002	2003	2004	2005	2006
Resoc.Zuid-West-Vlaanderen	2.125	2.208	2.286	2.359	2.379	2.492	2.594	2.682	2.803	2.894

Groeipercentage (1997=100)

	1997	1998	1999	2000	2001	2002	2003	2004	2005	2006
Resoc.Zuid-West-Vlaanderen	100,0	103,9	107,6	111,0	112,0	117,3	122,1	126,2	131,9	136,2
P.West-Vlaanderen	100,0	104,0	106,2	111,7	114,3	118,2	123,3	126,7	128,5	131,8
Vlaams Gewest	100,0	104,3	107,6	111,3	113,4	116,8	120,9	125,8	128,4	130,6

Aantal alleenstaande vaders met kinderen (max. 5 kinderen)

(kinderen = eigen kinderen, stiefkinderen en niet aanverwante kinderen, leeftijd jonger dan 18 jaar)

(ouders = referentiepersoon ouder dan 15 jaar en echtgeno(o)t(e) van de referentiepersoon ouder dan 15 jaar)

bron : Algemene Directie Statistiek, bewerking SVR

	1997	1998	1999	2000	2001	2002	2003	2004	2005	2006
Resoc.Zuid-West-Vlaanderen	353	356	345	378	431	459	485	487	504	545

Groeipercentage (1997=100)

	1997	1998	1999	2000	2001	2002	2003	2004	2005	2006
Resoc.Zuid-West-Vlaanderen	100,0	100,8	97,7	107,1	122,1	130,0	137,4	138,0	142,8	154,4
P.West-Vlaanderen	100,0	105,2	103,0	106,6	114,3	123,5	128,3	135,3	138,5	145,6
Vlaams Gewest	100,0	101,8	103,4	104,9	108,1	112,2	111,5	117,8	122,4	129,1



Afhankelijkheidsratio voor 2007 en prognoses voor 2010 en 2020

bron : Algemene Directie Statistiek, bewerking SVR

	2007	2010	2020
Resoc.Zuid-West-Vlaanderen	87,5	88,9	97,8
P.West-Vlaanderen	90,0	91,7	102,3
Vlaams Gewest	83,4	85,4	96,7

Doorstromingscoëfficiënt voor 2007 en prognoses voor 2010 en 2020

bron : Algemene Directie Statistiek, bewerking SVR

	2007	2010	2020
Resoc.Zuid-West-Vlaanderen	98,3	90,8	73,0
P.West-Vlaanderen	91,0	84,2	68,2
Vlaams Gewest	92,4	85,1	71,7

Familiale zorgindex voor 2007 en prognoses voor 2010 en 2020

bron : Algemene Directie Statistiek, bewerking SVR

	2007	2010	2020
Resoc.Zuid-West-Vlaanderen	37,5	39,9	46,5
P.West-Vlaanderen	39,1	40,8	48,6
Vlaams Gewest	33,9	35,7	42,4

Grijze druk voor 2007 en prognoses voor 2010 en 2020

bron : Algemene Directie Statistiek, bewerking SVR

	2007	2010	2020
Resoc.Zuid-West-Vlaanderen	45,4	47,8	57,9
P.West-Vlaanderen	49,0	51,7	63,3
Vlaams Gewest	42,8	45,5	56,6

Groene druk voor 2007 en prognoses voor 2010 en 2020

bron : Algemene Directie Statistiek, bewerking SVR

	2007	2010	2020
Resoc.Zuid-West-Vlaanderen	42,1	41,1	39,9
P.West-Vlaanderen	41,0	40,0	39,0
Vlaams Gewest	40,6	39,9	40,1

Interne vergrijzing voor 2007 en prognoses voor 2010 en 2020

bron : Algemene Directie Statistiek, bewerking SVR

	2007	2010	2020
Resoc.Zuid-West-Vlaanderen	20,1	21,4	23,4
P.West-Vlaanderen	20,2	20,9	23,0
Vlaams Gewest	19,4	20,4	21,9

Groei (2007=100)

	2007	2010	2020
Resoc.Zuid-West-Vlaanderen	100,0	101,6	111,8
P.West-Vlaanderen	100,0	101,9	113,7
Vlaams Gewest	100,0	102,4	116,0

Groei (2007=100)

	2007	2010	2020
Resoc.Zuid-West-Vlaanderen	100,0	92,3	74,2
P.West-Vlaanderen	100,0	92,5	75,0
Vlaams Gewest	100,0	92,1	77,6

Groei (2007=100)

	2007	2010	2020
Resoc.Zuid-West-Vlaanderen	100,0	106,5	124,1
P.West-Vlaanderen	100,0	104,2	124,2
Vlaams Gewest	100,0	105,3	125,1

Groei (2007=100)

	2007	2010	2020
Resoc.Zuid-West-Vlaanderen	100,0	105,2	127,4
P.West-Vlaanderen	100,0	105,6	129,2
Vlaams Gewest	100,0	106,3	132,3

Groei (2007=100)

	2007	2010	2020
Resoc.Zuid-West-Vlaanderen	100,0	97,6	94,9
P.West-Vlaanderen	100,0	97,5	95,1
Vlaams Gewest	100,0	98,3	98,7

Groei (2007=100)

	2007	2010	2020
Resoc.Zuid-West-Vlaanderen	100,0	106,5	116,5
P.West-Vlaanderen	100,0	103,7	114,0
Vlaams Gewest	100,0	104,9	112,6



Aantal nieuwkomers per 1000 inwoners van 2004 tot 2006

bron : MVG - Adm. Gezin en Maatschappelijk Welzijn, bewerking SVR

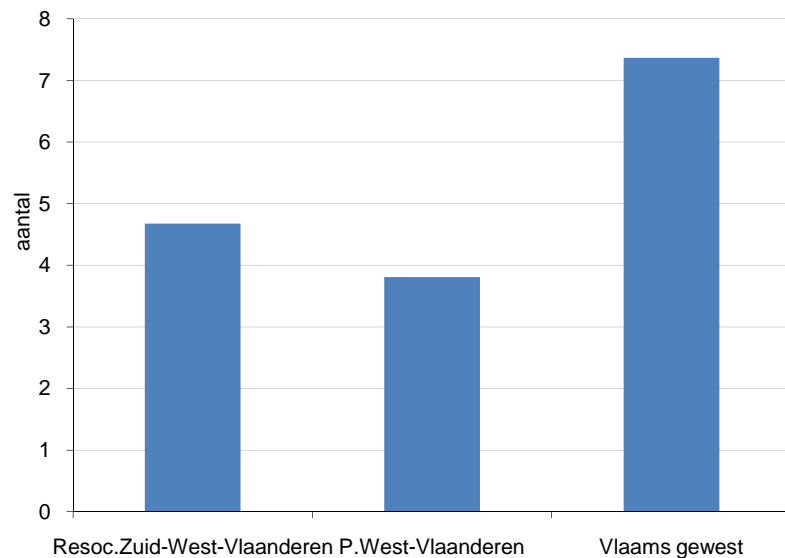
	2004	2005	2006
Resoc.Zuid-West-Vlaanderen	3,6	4,4	4,7
P.West-Vlaanderen	3,4	3,4	3,8
Vlaams gewest	6,7	6,7	7,4

Aandeel vreemdelingen van 1995 tot 2007

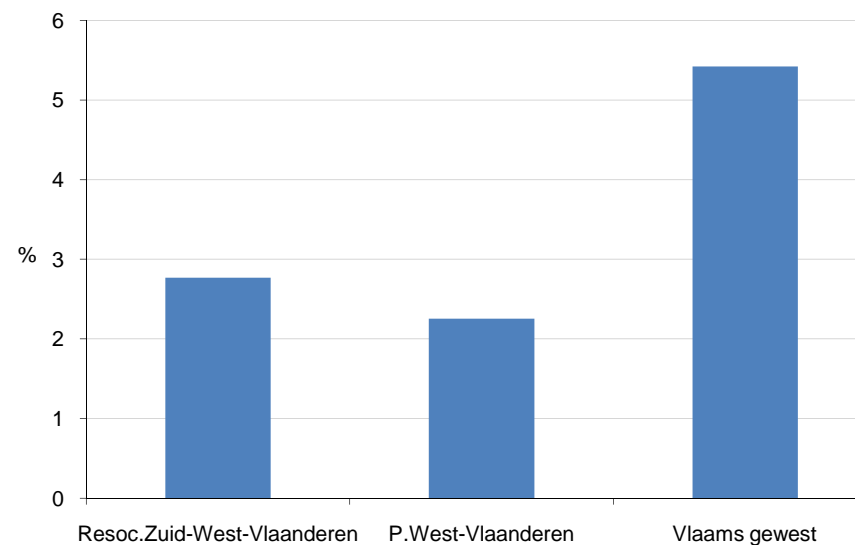
bron : Algemene Directie Statistiek, bewerking SVR

	1995	1996	1997	1998	1999	2000	2001	2002	2003	2004	2005	2006	2007
Resoc.Zuid-West-Vlaanderen	2,0	2,1	2,1	2,1	2,1	2,1	2,1	2,2	2,2	2,3	2,4	2,5	2,8
P.West-Vlaanderen	1,6	1,6	1,6	1,7	1,7	1,8	1,7	1,8	1,8	1,9	2,0	2,1	2,3
Vlaams gewest	4,8	4,8	4,9	4,9	4,9	4,9	4,7	4,6	4,7	4,8	4,9	5,2	5,4

Aantal nieuwkomers per 1000 inwoners (2006)



Aandeel vreemdelingen (2007)



Grondgebied

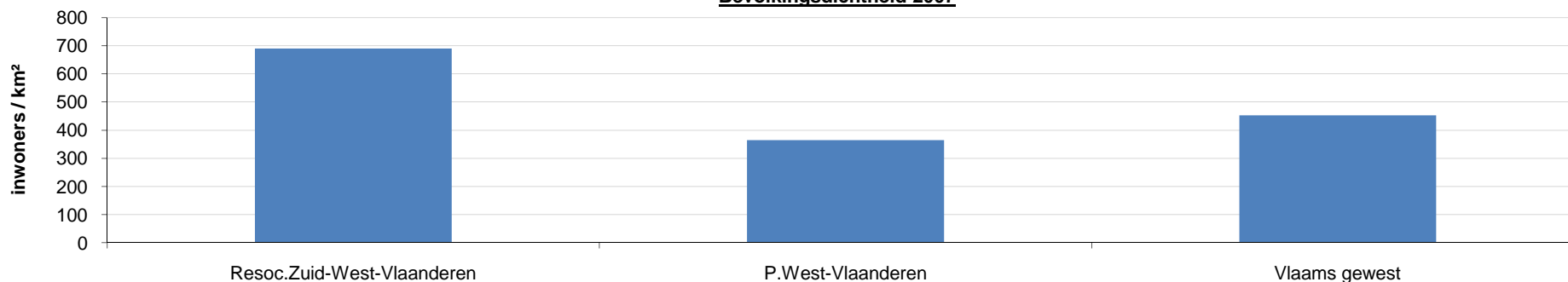


Bevolkingsdichtheid van 1995 tot 2007

bron : Kadaster, bewerking SVR

	1995	1996	1997	1998	1999	2000	2001	2002	2003	2004	2005	2006	2007
Resoc.Zuid-West-Vlaanderen	691,5	692,6	691,5	691,4	691,4	690,8	689,5	689,8	688,6	687,9	688,0	688,9	690,5
P.West-Vlaanderen	356,6	357,1	357,4	357,8	358,5	359,0	359,4	360,1	360,6	361,2	362,1	363,1	364,4
Vlaams gewest	433,8	434,9	436,2	437,2	438,3	439,3	440,2	441,7	443,4	444,9	446,9	449,5	452,4

Bevolkingsdichtheid 2007



Evolutie bebouwde en onbebouwde percelen van 1995 tot 2007 (opp in ha)

bron : Kadaster, bewerking SVR

Resoc.Zuid-West-Vlaanderen	1995	1996	1997	1998	1999	2000	2001	2002	2003	2004	2005	2006	2007
Bebouwde percelen	9.153,3	9.341,7	9.488,7	9.648,2	9.795,0	9.908,2	10.031,5	10.118,9	10.236,8	10.336,7	10.435,0	10.504,7	10.587,8
Onbebouwde percelen	27.689,4	27.443,8	27.274,0	27.105,2	26.934,5	26.802,5	26.669,8	26.556,8	26.424,7	26.312,3	26.210,7	26.134,2	26.046,1

Groeipercentage (1995=100)

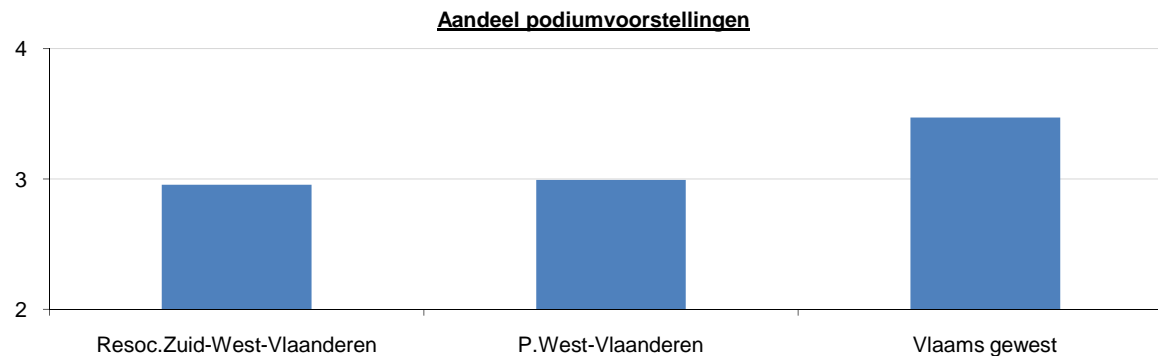
	1995	1996	1997	1998	1999	2000	2001	2002	2003	2004	2005	2006	2007
Bebouwde percelen (opp in ha)													
Resoc.Zuid-West-Vlaanderen	100,0	102,1	103,7	105,4	107,0	108,2	109,6	110,6	111,8	112,9	114,0	114,8	115,7
P.West-Vlaanderen	100,0	102,0	103,9	105,8	107,7	109,3	110,7	111,8	113,0	114,2	115,4	116,5	118,0
Vlaams Gewest	100,0	102,3	104,3	106,1	107,9	109,6	111,0	112,1	113,3	114,5	115,5	116,8	118,0
Onbebouwde percelen (opp in ha)													
Resoc.Zuid-West-Vlaanderen	100,0	99,1	98,5	97,9	97,3	96,8	96,3	95,9	95,4	95,0	94,7	94,4	94,1
P.West-Vlaanderen	100,0	99,6	99,3	98,9	98,6	98,3	98,0	97,8	97,6	97,4	97,2	97,0	96,8
Vlaams Gewest	100,0	99,5	99,1	98,7	98,4	98,0	97,7	97,5	97,2	97,0	96,7	96,5	96,2



Aantal podiumvoorstellingen per 1.000 inwoners (gemiddelde 2003-2004)

bron : Ehsal, Centrum voor Modelleren en Simulatie

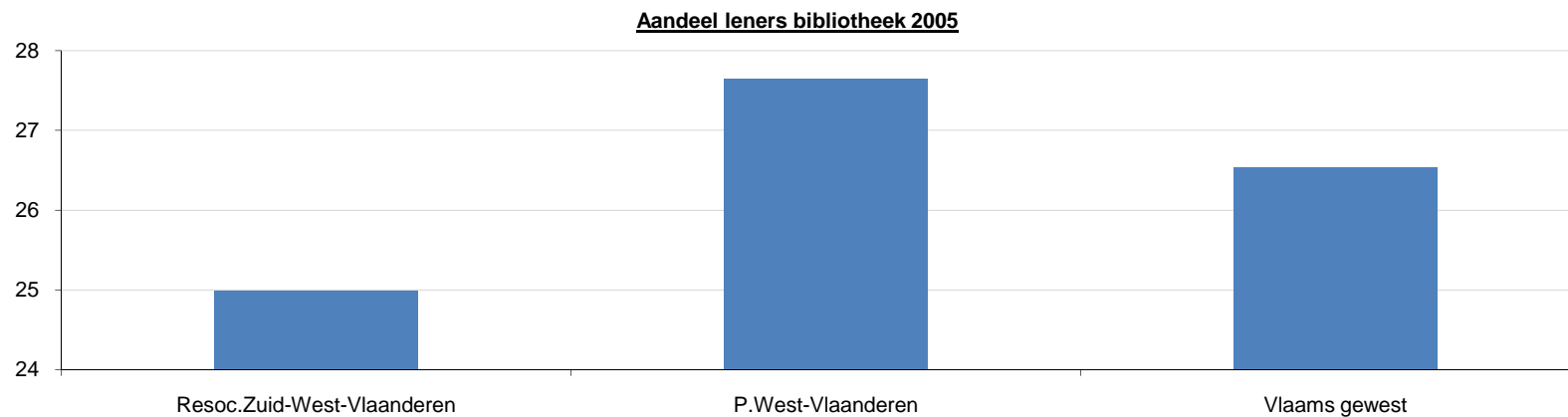
	2004
Resoc.Zuid-West-Vlaanderen	3,0
P.West-Vlaanderen	3,0
Vlaams gewest	3,5



Aandeel leners bibliotheek t.o.v. de totale bevolking (=100) van 2001 tot 2005

bron: Dep. CJSM

	2001	2002	2003	2004	2005
Resoc.Zuid-West-Vlaanderen	28,4	29,9	30,0	30,7	25,0
P.West-Vlaanderen	27,5	28,1	28,8	29,4	27,6
Vlaams gewest	27,3	27,4	27,6	27,1	26,5



Onderwijs

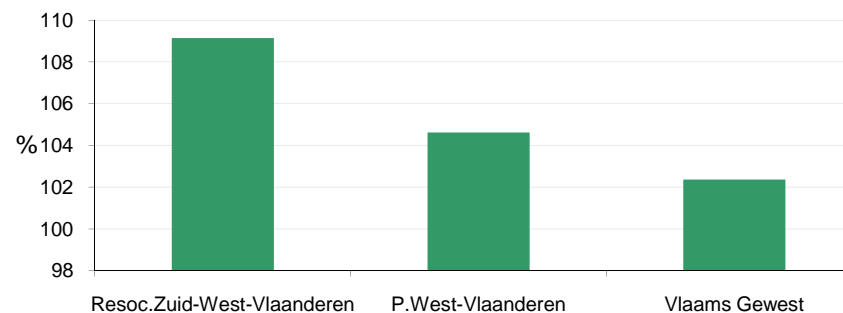


Aandeel leerlingen kleuteronderwijs t.o.v. kleuterpopulatie (2,5-5-jarigen (=100)) van 2002 tot 2007

bron: Dep. Onderwijs, bewerking SVR

Meisjes	2002	2003	2004	2005	2006	2007
Resoc.Zuid-West-Vlaanderen	108,2	108,8	108,0	108,0	108,9	109,7
P.West-Vlaanderen	103,9	104,5	104,4	104,5	104,7	104,4
Vlaams Gewest	101,1	101,4	101,9	102,3	102,3	102,3
Jongens	2002	2003	2004	2005	2006	2007
Resoc.Zuid-West-Vlaanderen	106,5	108,6	109,0	109,5	109,4	108,7
P.West-Vlaanderen	104,2	104,7	105,2	105,4	105,2	104,8
Vlaams Gewest	101,3	101,8	102,0	102,3	102,4	102,4
Totaal	2002	2003	2004	2005	2006	2007
Resoc.Zuid-West-Vlaanderen	107,3	108,7	108,5	108,7	109,2	109,1
P.West-Vlaanderen	104,1	104,6	104,8	105,0	105,0	104,6
Vlaams Gewest	101,2	101,6	102,0	102,3	102,4	102,4

Aandeel kleuteronderwijs t.o.v. kleuterpopulatie (totaal) - 2007

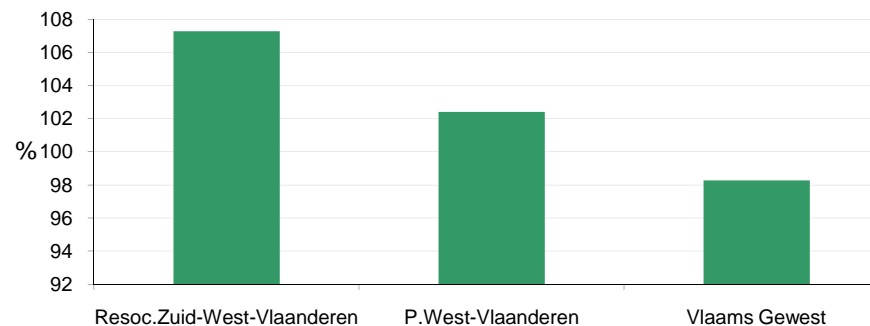


Aandeel leerlingen lager onderwijs t.o.v. 6-11-jarigen (=100) van 2002 tot 2007

bron: Dep. Onderwijs, bewerking SVR

Meisjes	2002	2003	2004	2005	2006	2007
Resoc.Zuid-West-Vlaanderen	108,0	108,5	108,8	109,0	109,3	107,6
P.West-Vlaanderen	103,7	104,0	104,4	104,0	104,1	102,4
Vlaams Gewest	100,3	100,7	100,9	100,9	100,7	98,3
Jongens	2002	2003	2004	2005	2006	2007
Resoc.Zuid-West-Vlaanderen	108,3	108,5	108,1	107,9	108,3	107,0
P.West-Vlaanderen	104,3	104,5	104,3	104,4	104,3	102,5
Vlaams Gewest	100,6	100,9	101,0	101,0	100,7	98,2
Totaal	2002	2003	2004	2005	2006	2007
Resoc.Zuid-West-Vlaanderen	108,2	108,5	108,4	108,4	108,8	107,3
P.West-Vlaanderen	104,0	104,2	104,4	104,2	104,2	102,4
Vlaams Gewest	100,5	100,8	101,0	101,0	100,7	98,3

Aandeel leerlingen lager onderwijs t.o.v. 6-11-jarigen (totaal) - 2007



Onderwijs



Aandeel leerlingen secundair onderwijs t.o.v. 12-17-jarigen (=100) van 2003 tot 2007

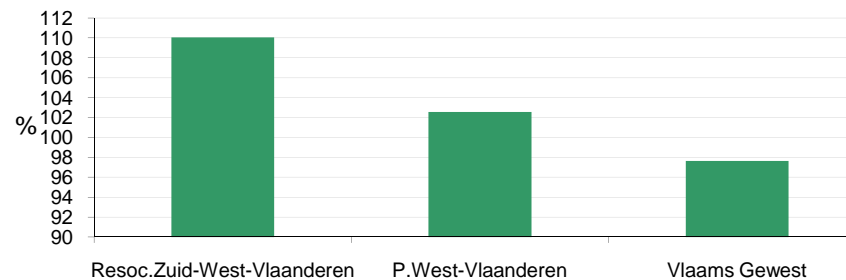
bron: Dep. Onderwijs, bewerking SVR

Meisjes	2003	2004	2005	2006	2007
Resoc.Zuid-West-Vlaanderen	110,4	110,0	109,6	109,3	109,5
P.West-Vlaanderen	101,6	101,4	102,0	101,6	101,9
Vlaams Gewest	96,7	96,5	96,8	96,7	96,9

Jongens	2003	2004	2005	2006	2007
Resoc.Zuid-West-Vlaanderen	107,9	108,2	109,6	110,6	110,7
P.West-Vlaanderen	102,3	102,2	102,9	102,9	103,2
Vlaams Gewest	97,7	98,0	98,3	98,2	98,3

Totaal	2003	2004	2005	2006	2007
Resoc.Zuid-West-Vlaanderen	109,1	109,0	109,6	110,0	110,1
P.West-Vlaanderen	101,9	101,8	102,5	102,3	102,6
Vlaams Gewest	97,3	97,3	97,6	97,4	97,6

Aandeel leerlingen secundair onderwijs t.o.v. 12-17-jarigen (totaal) - 2007



Onderwijs



Schoolse vertraging in het lager onderwijs van 2002 tot 2007 (in %)

bron: Dep. Onderwijs

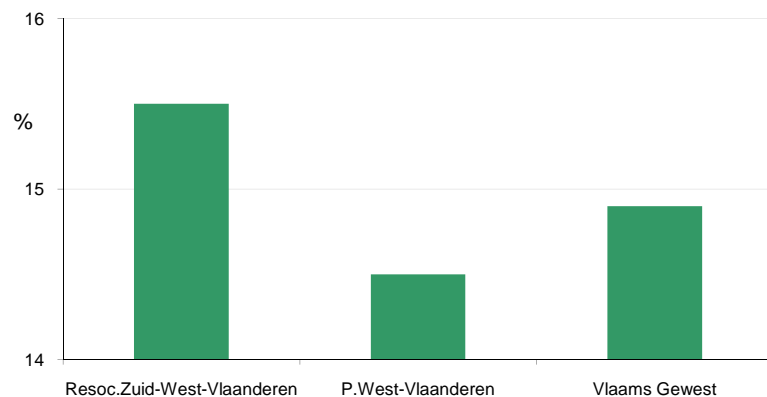
	2002	2003	2004	2005	2006	2007	2002	2003	2004	2005	2006	2007	2002	2003	2004	2005	2006	2007
	meisjes						jongens						totaal					
Resoc.Zuid-West-Vlaanderen	15,2	15,1	15,4	15,6	15,6	15,0	15,6	15,7	15,8	15,8	16,0	16,0	15,4	15,4	15,6	15,7	15,8	15,5
P.West-Vlaanderen	13,1	13,3	13,6	13,8	14,0	13,7	15,2	15,2	15,3	15,3	15,4	15,2	14,2	14,2	14,5	14,6	14,7	14,5
Vlaams Gewest	13,4	13,7	13,9	14,2	14,2	14,0	15,7	15,8	15,8	15,9	15,9	15,7	14,6	14,7	14,9	15,1	15,1	14,9

Schoolse vertraging in 2de en 3de graad secundair onderwijs van 2003 tot 2007 (in %)

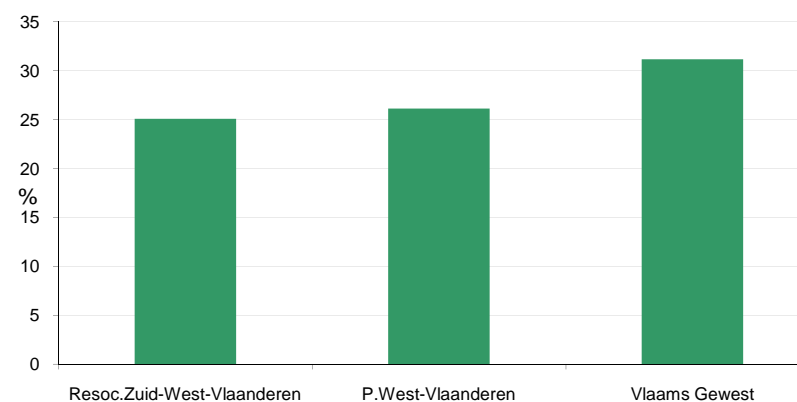
bron: Dep. Onderwijs

	2003	2004	2005	2006	2007	2003	2004	2005	2006	2007	2003	2004	2005	2006	2007	
	meisjes					jongens					totaal					
Resoc.Zuid-West-Vlaanderen		22,7	22,5	22,2	21,2	21,8	30,4	30,0	28,7	28,1	28,2	26,5	26,2	25,5	24,7	25,1
P.West-Vlaanderen		23,0	22,9	22,6	22,0	22,1	31,6	31,4	30,9	30,1	30,0	27,4	27,2	26,9	26,1	26,1
Vlaams Gewest		26,9	26,5	26,2	25,9	26,2	38,2	37,8	36,9	36,0	36,0	32,6	32,2	31,6	31,1	31,2

Schoolse vertraging lager onderwijs (totaal) in 2007



Schoolse vertraging secundair onderwijs (totaal) in 2007



Onderwijs

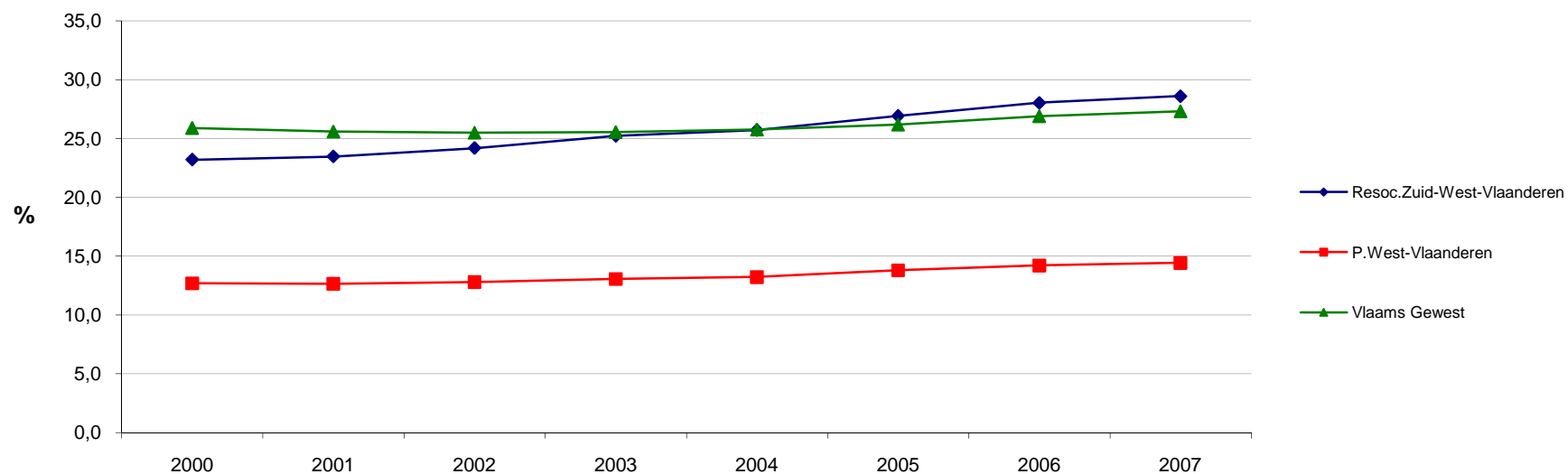


Aantal studenten in hoger onderwijs per 18-24j van 2000 tot 2007 (in %)

bron: Dep. Onderwijs, bewerking SVR

	2000	2001	2002	2003	2004	2005	2006	2007
Resoc.Zuid-West-Vlaanderen	23,2	23,5	24,2	25,2	25,7	26,9	28,0	28,6
P.West-Vlaanderen	12,7	12,6	12,8	13,1	13,2	13,8	14,2	14,4
Vlaams Gewest	25,9	25,6	25,5	25,5	25,7	26,2	26,9	27,3

Aantal studenten in hoger onderwijs per 18-24j van 2000 tot 2007 (in %)



Welzijn en armoede



Gemiddeld inkomen per aangifte en per inwoner (in €) van 1995 tot 2005

bron: Algemene Directie Statistiek, bewerking SVR

	1995	1996	1997	1998	1999	2000	2001	2002	2003	2004	2005
Per aangifte											
Resoc.Zuid-West-Vlaanderen	21.699	21.847	22.264	22.836	23.185	23.878	24.551	24.752	24.135	24.620	24.807
P.West-Vlaanderen	21.085	21.411	21.869	22.285	22.802	23.339	24.298	24.175	23.775	23.985	24.278
Vlaams Gewest	22.500	22.875	23.217	23.709	24.154	24.639	25.565	25.620	25.163	25.219	25.470
Per inwoner											
Resoc.Zuid-West-Vlaanderen	9.347	9.613	9.940	10.353	10.645	11.179	11.802	12.189	12.690	13.128	13.632
P.West-Vlaanderen	9.021	9.346	9.672	10.004	10.351	10.871	11.578	12.000	12.531	13.073	13.627
Vlaams gewest	9.756	10.106	10.440	10.849	11.290	11.801	12.563	13.026	13.508	14.057	14.447

Aandeel aangiften kleiner dan € 10.000 van 2001 tot 2005

bron: Algemene Directie Statistiek, bewerking SVR

	2001	2002	2003	2004	2005
Resoc.Zuid-West-Vlaanderen	14,3	15,2	17,8	18,4	18,7
P.West-Vlaanderen	15,0	16,5	18,4	19,7	19,9
Vlaams Gewest	14,8	15,8	17,7	19,2	19,1

Aandeel geboorten in kansarme gezinnen (in%) van 1997 tot 2006

bron : Kind en Gezin, bewerking SVR

	1997	1998	1999	2000	2001	2002	2003	2004	2005	2006
Resoc.Zuid-West-Vlaanderen	3,7	4,4	4,9	5,0	5,2	6,0	6,0	4,7	4,4	5,8
P.West-Vlaanderen	3,6	4,1	4,7	4,6	5,5	5,1	4,9	4,2	4,0	5,1
Vlaams Gewest	4,0	4,3	4,8	4,7	5,8	5,7	5,7	5,9	5,9	6,9

Welzijn en armoede



Aandeel titularissen met voorkeursregeling in de ziekteverzekering (per 1.000 inwoners) van 1998 tot 2006

bron : KSZ, bewerking SVR

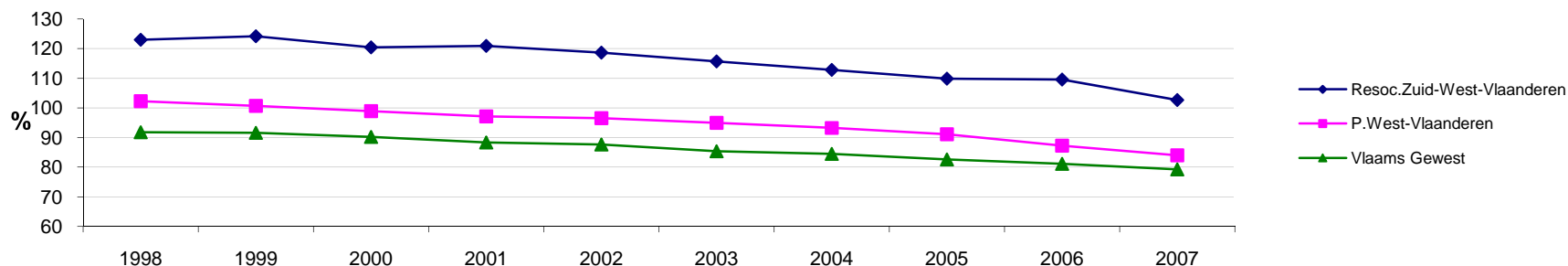
	1998	1999	2000	2001	2002	2003	2004	2005	2006
Resoc.Zuid-West-Vlaanderen	95,4	86,5	96,9	96,6	96,9	94,9	94,0	94,7	92,3
P.West-Vlaanderen	103,8	93,4	103,7	103,0	103,0	100,8	100,3	100,4	98,6
Vlaams Gewest	85,5	76,0	84,8	84,0	82,9	81,5	80,8	81,0	79,6

Verhouding aantal bestaande plaatsen in rusthuizen versus de programmatiecijfers van 1998 tot 2007

bron: Dep. WVG, bewerking SVR

	1998	1999	2000	2001	2002	2003	2004	2005	2006	2007
Resoc.Zuid-West-Vlaanderen	123,0	124,1	120,4	120,9	118,6	115,6	112,8	109,8	109,5	102,7
P.West-Vlaanderen	102,2	100,7	98,8	97,1	96,5	94,9	93,3	91,1	87,3	84,0
Vlaams Gewest	91,7	91,6	90,2	88,3	87,6	85,3	84,5	82,6	81,1	79,3

**Verhouding aantal bestaande plaatsen in rusthuizen versus de programmatiecijfers
(1998 - 2007)**



Verhouding aantal bestaande plaatsen in serviceflats versus de programmatiecijfers van 1998 tot 2007

bron: Dep. WVG, bewerking SVR

	1998	1999	2000	2001	2002	2003	2004	2005	2006	2007
Resoc.Zuid-West-Vlaanderen	47,7	47,9	47,6	47,0	49,7	50,4	52,8	54,7	57,6	57,8
P.West-Vlaanderen	38,7	40,4	41,9	41,7	43,1	43,6	44,7	45,4	45,4	45,6
Vlaams Gewest	29,3	31,3	33,6	34,7	36,3	37,3	38,0	39,2	40,2	40,3

Welzijn en armoede



Aantal kinderopvangplaatsen ten opzichte van <3-jarigen van 2000 tot 2007

bron : Kind en Gezin, bewerking SVR

	2000	2001	2002	2003	2004	2005	2006	2007
Resoc.Zuid-West-Vlaanderen	36,8	39,5	40,9	40,5	42,0	42,8	44,1	41,4
P.West-Vlaanderen	33,7	36,8	38,3	38,5	40,5	42,1	42,6	39,2
Vlaams Gewest	29,3	31,4	32,4	32,7	34,2	34,7	35,5	33,1

Aantal leefloontrekkenden per 1.000 inwoners van 2002 tot 2006

bron : POD Maatschappelijke Integratie

	2002	2003	2004	2005	2006
Resoc.Zuid-West-Vlaanderen	4,0	3,5	3,6	3,2	3,4
P.West-Vlaanderen	4,0	3,4	3,4	3,0	3,2
Vlaams Gewest	3,8	3,9	3,9	3,5	3,7



Aantal geregistreerde diefstallen en afpersingen per 1000 inwoners van 2000 tot 2006

bron : FPF / CGO / P Politie Criminaliteitsstatistieken, bewerking SVR

	2000	2001	2002	2003	2004	2005	2006
Resoc.Zuid-West-Vlaanderen	33,6	34,0	33,6	32,3	29,5	30,8	29,5
P.West-Vlaanderen	35,0	38,5	35,8	33,4	30,6	31,1	30,8
Vlaams gewest	37,8	38,1	39,6	35,4	32,9	32,0	32,2

Aantal geregistreerde misdrijven tegen de lichamelijke integriteit per 1000 inwoners van 2000 tot 2006

bron : FPF / CGO / P Politie Criminaliteitsstatistieken, bewerking SVR

	2000	2001	2002	2003	2004	2005	2006
Resoc.Zuid-West-Vlaanderen	5,3	5,0	5,5	5,9	5,9	6,3	6,3
P.West-Vlaanderen	5,9	5,9	5,9	6,0	6,2	6,5	6,7
Vlaams gewest	5,7	5,6	6,1	6,2	6,4	6,6	6,7

Aantal geregistreerde gewelddadige misdrijven tegen eigendom per 1000 inwoners van 2000 tot 2006

bron : FPF / CGO / P Politie Criminaliteitsstatistieken, bewerking SVR

	2000	2001	2002	2003	2004	2005	2006
Resoc.Zuid-West-Vlaanderen	8,5	8,0	9,0	9,5	9,0	9,2	10,1
P.West-Vlaanderen	10,5	11,5	11,2	11,5	11,0	9,8	11,2
Vlaams gewest	9,5	9,4	10,0	10,2	9,8	9,3	10,0



Gemiddelde verkoopprijzen bouwgrond per m² (in €) van 1995 tot 2005

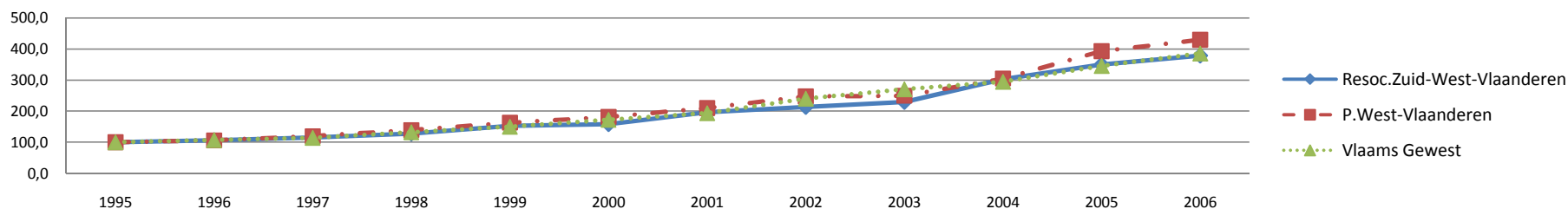
bron: Algemene Directie Statistiek

	1995	1996	1997	1998	1999	2000	2001	2002	2003	2004	2005	2006
Resoc.Zuid-West-Vlaanderen	29	30	33	37	44	45	56	61	65	86	100	108
P.West-Vlaanderen	31	33	37	43	51	56	65	77	78	95	122	134
Vlaams Gewest	32	34	37	42	48	55	62	77	87	94	111	124

Groei (1995=100)

	1995	1996	1997	1998	1999	2000	2001	2002	2003	2004	2005	2006
Resoc.Zuid-West-Vlaanderen	100,0	106,3	115,4	128,1	152,6	157,9	196,8	213,3	229,5	302,8	350,9	379,3
P.West-Vlaanderen	100,0	106,1	119,6	139,2	163,0	181,4	210,0	247,9	249,8	305,1	393,2	430,2
Vlaams Gewest	100,0	106,9	114,4	132,5	149,7	172,2	193,8	240,6	270,9	295,0	345,9	385,9

Gemiddelde verkoopprijzen bouwgrond per m² (in €) van 1995 tot 2006



Gemiddelde verkoopprijzen grote woningen (in €) van 1995 tot 2005

bron : Stadim, bewerking SVR

	1995	1996	1997	1998	1999	2000	2001	2002	2003	2004	2005
Resoc.Zuid-West-Vlaanderen	164.997	195.726	210.997	236.977	246.679	273.732	277.884	244.114	275.627	293.806	249.615
P.West-Vlaanderen	188.340	189.180	202.946	238.495	276.887	290.228	299.640	267.794	295.929	319.107	283.972
Vlaams Gewest	206.397	200.605	204.258	221.469	248.566	262.734	270.028	274.703	276.725	295.092	275.270

Groei (1995=100)

	1995	1996	1997	1998	1999	2000	2001	2002	2003	2004	2005
Resoc.Zuid-West-Vlaanderen	100,0	118,6	127,9	143,6	149,5	165,9	168,4	148,0	167,0	178,1	151,3
P.West-Vlaanderen	100,0	100,4	107,8	126,6	147,0	154,1	159,1	142,2	157,1	169,4	150,8
Vlaams Gewest	100,0	97,2	99,0	107,3	120,4	127,3	130,8	133,1	134,1	143,0	133,4



Gemiddelde verkoopprijzen appartementen (in €) van 1995 tot 2005

bron : Stadim, bewerking SVR

	1995	1996	1997	1998	1999	2000	2001	2002	2003	2004	2005
Resoc.Zuid-West-Vlaanderen	80.662	77.427	79.717	81.443	83.369	95.386	105.164	95.994	106.499	121.416	109.656
P.West-Vlaanderen	49.677	42.155	42.833	43.748	98.942	111.001	115.446	121.659	125.718	147.242	169.779
Vlaams Gewest	49.171	47.374	45.300	45.435	85.604	92.982	96.036	104.965	111.732	128.702	147.056

Groei (1995=100)

	1995	1996	1997	1998	1999	2000	2001	2002	2003	2004	2005
Resoc.Zuid-West-Vlaanderen	100,0	96,0	98,8	101,0	103,4	118,3	130,4	119,0	132,0	150,5	135,9
P.West-Vlaanderen	100,0	84,9	86,2	88,1	199,2	223,4	232,4	244,9	253,1	296,4	341,8
Vlaams Gewest	100,0	96,3	92,1	92,4	174,1	189,1	195,3	213,5	227,2	261,7	299,1

Gemiddelde verkoopprijzen kleine en middelgrote woningen (in €) van 1995 tot 2005

bron : Stadim, bewerking SVR

	1995	1996	1997	1998	1999	2000	2001	2002	2003	2004	2005
Resoc.Zuid-West-Vlaanderen	55.847	58.055	59.429	63.642	69.484	71.811	76.558	81.140	91.636	94.262	106.747
P.West-Vlaanderen	54.475	56.286	56.910	61.282	77.127	80.949	86.638	90.485	97.332	104.952	124.757
Vlaams Gewest	57.076	57.385	58.795	62.610	80.900	84.772	89.464	97.536	103.268	109.898	142.263

Groei (1995=100)

	1995	1996	1997	1998	1999	2000	2001	2002	2003	2004	2005
Resoc.Zuid-West-Vlaanderen	100,0	104,0	106,4	114,0	124,4	128,6	137,1	145,3	164,1	168,8	191,1
P.West-Vlaanderen	100,0	103,3	104,5	112,5	141,6	148,6	159,0	166,1	178,7	192,7	229,0
Vlaams Gewest	100,0	100,5	103,0	109,7	141,7	148,5	156,7	170,9	180,9	192,5	249,3

Aandeel sociale huurwoningen (in %) van 2002 tot 2006

bron : Vlaamse Maatschappij voor Sociaal Wonen nv

	2002	2003	2004	2005	2006
Resoc.Zuid-West-Vlaanderen	7,57	7,62	7,70	7,79	7,98
P.West-Vlaanderen	5,63	5,76	5,86	5,95	6,04
Vlaams Gewest	5,48	5,59	5,65	5,72	5,79

Groei (2002=100)

	2002	2003	2004	2005	2006
Resoc.Zuid-West-Vlaanderen	100,0	100,6	101,7	102,9	105,4
P.West-Vlaanderen	100,0	102,3	104,1	105,8	107,3
Vlaams Gewest	100,0	102,1	103,2	104,5	105,7



Aantal bouwvergunningen voor nieuwbouw - woongebouwen van 1996 tot 2006

bron: FOD Economie - Algemene Directie Statistiek

	1996	1997	1998	1999	2000	2001	2002	2003	2004	2005	2006
Resoc.Zuid-West-Vlaanderen	901	826	750	764	756	786	634	735	820	987	898
P.West-Vlaanderen	4.525	4.449	3.312	3.855	3.959	3.430	3.618	3.655	4.245	4.631	3.976
Vlaams Gewest	23.867	22.631	16.719	19.137	17.553	16.684	16.177	17.174	19.639	22.044	20.578

Groeipercentage (1996=100)

	1996	1997	1998	1999	2000	2001	2002	2003	2004	2005	2006
Resoc.Zuid-West-Vlaanderen	100,0	91,7	83,2	84,8	83,9	87,2	70,4	81,6	91,0	109,5	99,7
P.West-Vlaanderen	100,0	98,3	73,2	85,2	87,5	75,8	80,0	80,8	93,8	102,3	87,9
Vlaams Gewest	100,0	94,8	70,1	80,2	73,5	69,9	67,8	72,0	82,3	92,4	86,2

Aantal bouwvergunningen voor nieuwbouw - flats van 1996 tot 2006

bron: FOD Economie - Algemene Directie Statistiek

	1996	1997	1998	1999	2000	2001	2002	2003	2004	2005	2006
Resoc.Zuid-West-Vlaanderen	367	265	177	286	354	356	370	598	545	1.047	713
P.West-Vlaanderen	3.456	3.697	3.143	3.606	4.141	4.429	5.005	5.455	6.555	6.277	5.935
Vlaams Gewest	11.768	12.331	10.296	12.106	13.116	13.296	15.507	16.444	20.031	22.727	24.841

Groeipercentage (1996=100)

	1996	1997	1998	1999	2000	2001	2002	2003	2004	2005	2006
Resoc.Zuid-West-Vlaanderen	100,0	72,2	48,2	77,9	96,5	97,0	100,8	162,9	148,5	285,3	194,3
P.West-Vlaanderen	100,0	107,0	90,9	104,3	119,8	128,2	144,8	157,8	189,7	181,6	171,7
Vlaams Gewest	100,0	104,8	87,5	102,9	111,5	113,0	131,8	139,7	170,2	193,1	211,1

Aantal bouwvergunningen voor nieuwbouw - woongebouwen met 1 woning van 1996 tot 2006

bron: FOD Economie - Algemene Directie Statistiek

	1996	1997	1998	1999	2000	2001	2002	2003	2004	2005	2006
Resoc.Zuid-West-Vlaanderen	855	794	718	731	716	745	598	684	755	899	823
P.West-Vlaanderen	4.188	4.123	3.016	3.510	3.626	3.051	3.236	3.219	3.744	4.078	3.453
Vlaams Gewest	22.304	20.964	15.362	17.605	15.984	14.988	14.397	15.122	17.193	19.195	17.521

Groeipercentage (1996=100)

	1996	1997	1998	1999	2000	2001	2002	2003	2004	2005	2006
Resoc.Zuid-West-Vlaanderen	100,0	92,9	84,0	85,5	83,7	87,1	69,9	80,0	88,3	105,1	96,3
P.West-Vlaanderen	100,0	98,4	72,0	83,8	86,6	72,9	77,3	76,9	89,4	97,4	82,4
Vlaams Gewest	100,0	94,0	68,9	78,9	71,7	67,2	64,5	67,8	77,1	86,1	78,6

Aantal bouwvergunningen voor renovatie - woongebouwen van 1996 tot 2006

bron: FOD Economie - Algemene Directie Statistiek

	1996	1997	1998	1999	2000	2001	2002	2003	2004	2005	2006
Resoc.Zuid-West-Vlaanderen	522	490	590	810	911	927	827	1.036	950	934	882
P.West-Vlaanderen	3.003	2.956	3.106	3.573	3.681	3.919	3.982	4.413	4.033	3.831	3.668
Vlaams Gewest	13.143	12.739	14.652	16.150	16.689	16.405	17.404	19.692	18.024	18.032	18.113

Groeipercentage (1996=100)

	1996	1997	1998	1999	2000	2001	2002	2003	2004	2005	2006
Resoc.Zuid-West-Vlaanderen	100,0	93,9	113,0	155,2	174,5	177,6	158,4	198,5	182,0	178,9	169,0
P.West-Vlaanderen	100,0	98,4	103,4	119,0	122,6	130,5	132,6	147,0	134,3	127,6	122,1
Vlaams Gewest	100,0	96,9	111,5	122,9	127,0	124,8	132,4	149,8	137,1	137,2	137,8

Werkgelegenheid



Niet werkende werkzoekenden

bron: VDAB, jaargemiddelde

	2007	2006	verschil	2005	verschil
Resoc.Zuid-West-Vlaanderen	7.094	8.529	-16,8%	9.165	-22,6%
Vlaams Gewest	180.396	216.762	-16,8%	235.344	-23,3%

Werkloosheidsgraad

bron: VDAB, jaargemiddelde

	2007	2006	verschil	2005	verschil
Resoc.Zuid-West-Vlaanderen	5,37%	6,47%	-17,0%	7,01%	-23,4%
Vlaams Gewest	6,38%	7,75%	-17,7%	8,52%	-25,1%

Kenmerken NWWZ

bron: VDAB, jaargemiddelde

		Resoc.Zuid-West-Vlaanderen				Vlaams Gewest			
		2007	%NWWZ	2006	2005	2007	%NWWZ	2006	2005
geslacht	mannen	3.150	44,4%	3.837	4.089	83.994	46,6%	100.754	108.781
	vrouwen	3.944	55,6%	4.692	5.076	96.402	53,4%	116.008	126.563
leeftijd	<25 jaar	1.625	22,9%	2.113	2.463	36.842	20,4%	47.335	56.373
	25 tot 50 j	3.537	49,9%	4.478	5.041	97.962	54,3%	123.466	138.984
	>50 jaar	1.933	27,2%	1.938	1.660	45.592	25,3%	45.962	39.988
studieniveau	laaggeschoold	3.991	56,3%	4.711	5.004	93.531	51,8%	111.563	120.789
	middengeschoold	2.108	29,7%	2.614	2.812	59.172	32,8%	72.335	78.555
	hooggeschoold	995	14,0%	1.204	1.349	27.693	15,4%	32.864	36.000
werkloosheidsduur	<1 jaar	3.751	52,9%	4.610	5.578	96.276	53,4%	112.713	134.027
	1 tot 2 j	1.082	15,3%	1.725	1.686	26.458	14,7%	41.842	43.467
	>2 jaar	2.261	31,9%	2.193	1.901	57.662	32,0%	62.207	57.850
nationaliteit	Belg	6.208	87,5%	7.509	8.162	156.935	87,0%	189.425	206.410
	EU met arbeidskaart	24	0,3%	13	13	970	0,5%	742	738
	EU zonder arbeidskaart	266	3,7%	306	289	7.473	4,1%	8.627	8.614
	Niet-EU	596	8,4%	701	701	15.021	8,3%	17.971	19.587
beroep	arbeiders	4.214	59,4%	5.097	5.458	96.854	53,7%	117.753	128.312
	bedienden	2.880	40,6%	3.432	3.707	83.542	46,3%	99.009	107.032
arbeidsgehandicapten		1.136	16,0%	1.134	1.120	27.520	15,3%	28.022	27.788

Werkgelegenheid

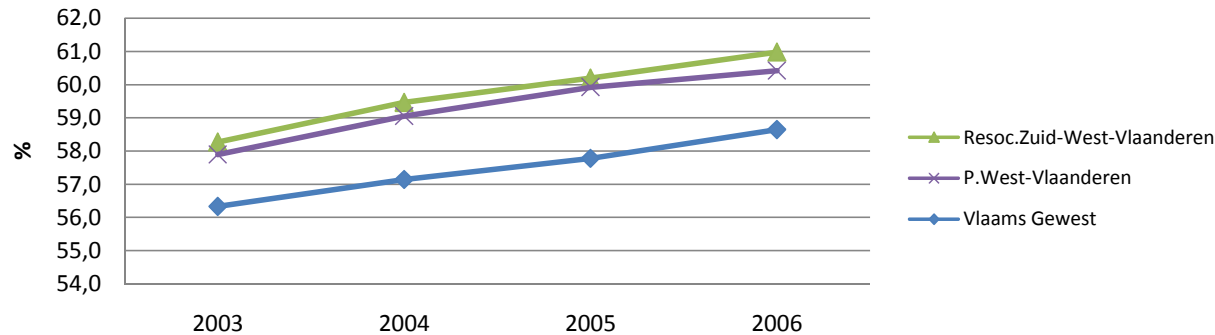


Werkzaamheidsgraad Vrouwen (15-64 jaar) van 2003-2006 (in %)

bron : VDAB, jaargemiddelde

Vrouwen	2003	2004	2005	2006
Resoc.Zuid-West-Vlaanderen	58,3	59,5	60,2	61,0
P.West-Vlaanderen	57,9	59,1	59,9	60,4
Vlaams Gewest	56,3	57,1	57,8	58,6

Werkzaamheidsgraad Vrouwen (15-64 jaar) van 2003-2006 (in %)

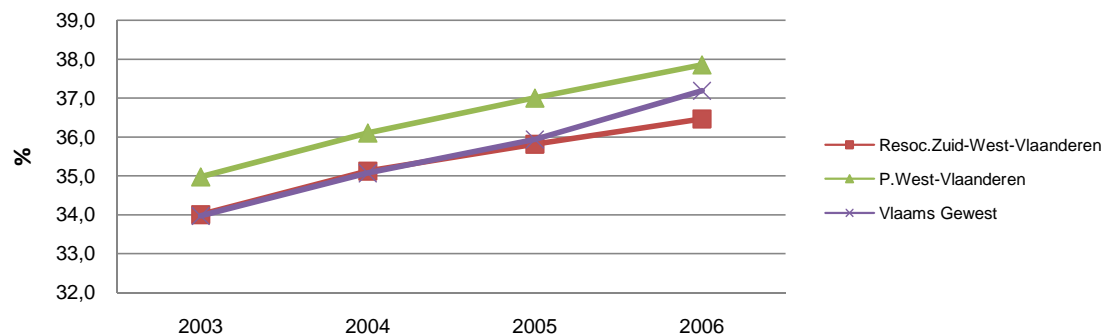


Werkzaamheidsgraad Totaal (55-64 jaar) van 2003-2006 (in %)

bron : VDAB, jaargemiddelde

Totaal	2003	2004	2005	2006
Resoc.Zuid-West-Vlaanderen	34,0	35,1	35,8	36,5
P.West-Vlaanderen	35,0	36,1	37,0	37,9
Vlaams Gewest	34,0	35,1	35,9	37,2

Werkzaamheidsgraad Totaal (55-64 jaar) van 2003-2006 (in %)



Werkgelegenheid



Aantal openstaande vacatures van 1999 tot 2007

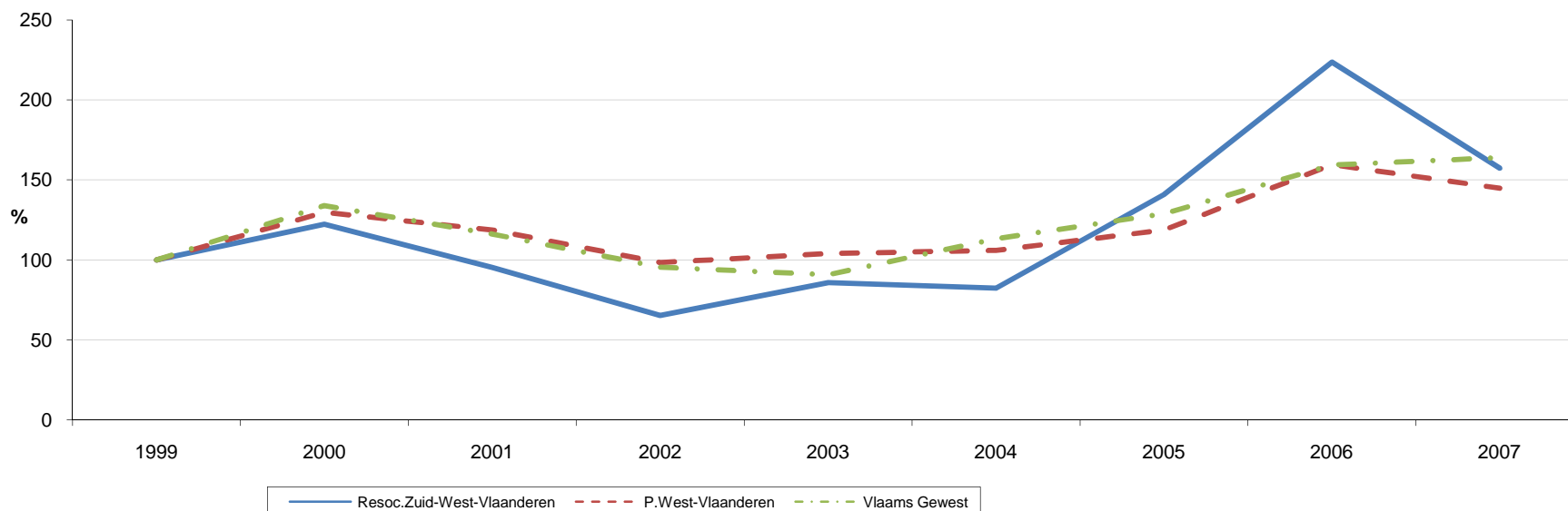
bron : VDAB

	1999	2000	2001	2002	2003	2004	2005	2006	2007
Resoc.Zuid-West-Vlaanderen	1.136	1.389	1.082	741	974	935	1.599	2.540	1.786
P.West-Vlaanderen	5.868	7.620	6.971	5.771	6.102	6.220	6.962	9.366	8.507
Vlaams Gewest	23.902	32.039	27.767	22.831	21.705	27.078	30.790	38.097	39.167

Groei (1999=100)

	1999	2000	2001	2002	2003	2004	2005	2006	2007
Resoc.Zuid-West-Vlaanderen	100,0	122,3	95,2	65,2	85,7	82,3	140,8	223,6	157,2
P.West-Vlaanderen	100,0	129,9	118,8	98,3	104,0	106,0	118,6	159,6	145,0
Vlaams Gewest	100,0	134,0	116,2	95,5	90,8	113,3	128,8	159,4	163,9

Openstaande vacatures van 1999 tot 2007





Ondernemingen : oprichtingsratio van 1999 tot 2006 (in%)

bron: Algemene Directie Statistiek

	1999	2000	2001	2002	2003	2004	2005	2006
Resoc.Zuid-West-Vlaanderen	7,4	6,4	6,1	5,9	5,8	5,5	7,0	7,3
P.West-Vlaanderen	7,2	6,2	6,2	5,9	5,9	5,9	6,9	7,4
Vlaams Gewest	8,4	7,0	7,2	7,0	6,9	6,7	8,1	8,3

Ondernemingen : uittredingsratio van 1999 tot 2006 (in %)

bron: Algemene Directie Statistiek

	1999	2000	2001	2002	2003	2004	2005	2006
Resoc.Zuid-West-Vlaanderen	6,9	6,5	6,2	6,0	5,7	6,0	5,7	5,6
P.West-Vlaanderen	6,6	6,6	6,3	5,9	5,8	5,6	5,7	5,6
Vlaams Gewest	7,4	7,2	7,1	6,9	6,5	6,4	6,5	6,3

Ondernemingen : nettogroeiratio van 1999 tot 2006 (in %)

bron: Algemene Directie Statistiek

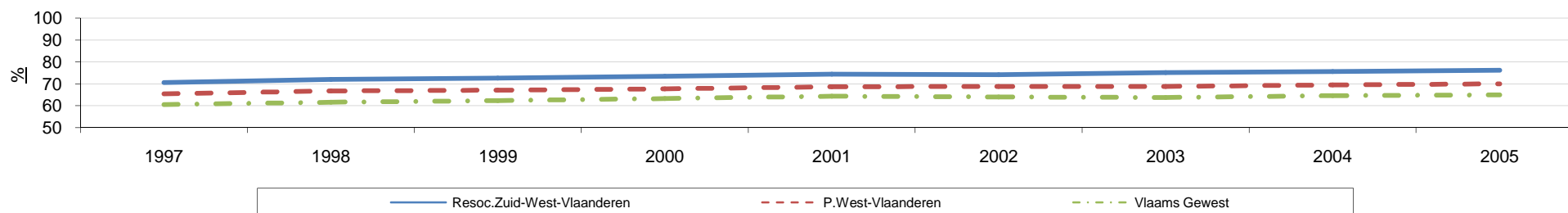
	1999	2000	2001	2002	2003	2004	2005	2006
Resoc.Zuid-West-Vlaanderen	0,5	-0,1	0,0	-0,1	0,1	-0,5	1,3	1,7
P.West-Vlaanderen	0,6	-0,4	-0,1	0,0	0,1	0,3	1,1	1,8
Vlaams Gewest	1,1	-0,2	0,1	0,0	0,3	0,4	1,6	2,0

Werkgelegenheidsgraad van 1997 tot 2005 (in %)

bron : Steunpunt WSE

	1997	1998	1999	2000	2001	2002	2003	2004	2005
Resoc.Zuid-West-Vlaanderen	70,5	72,1	72,7	73,5	74,4	74,2	75,1	75,6	76,2
P.West-Vlaanderen	65,4	66,8	67,1	67,7	68,7	68,8	68,8	69,5	70,0
Vlaams Gewest	60,5	61,7	62,3	63,2	64,3	64,0	63,8	64,6	65,0

Werkgelegenheidsgraad van 1997 tot 2005 (in %)





Aandeel inrichtingen naar dimensieklasse in het totaal aantal inrichtingen

bron: RSZ, bewerking SVR

		1 - 4	5 - 9	10 - 19	20 - 49	50 - 99	100 - 199	200 - 499	500 - 999	>= 1000	Totaal
		werknemers	werknemers	werknemers	werknemers	werknemers	werknemers	werknemers	werknemers	werknemers	(=100%)
*TOESTAND 30 JUNI											
**TOESTAND 31 DECEMBER											
Resoc.Zuid-West-Vlaanderen	*1995	63,8	15,1	9,3	7,3	2,6	1,1	0,5	0,2	0,0	8.050
	*2000	63,3	15,5	8,9	7,4	2,6	1,3	0,7	0,2	0,1	8.259
	**2004	61,2	16,0	9,5	7,9	3,1	1,3	0,7	0,2	0,0	8.083
	**2005	61,1	15,7	9,9	7,8	3,2	1,4	0,6	0,2	0,0	8.091
	**2006	60,8	16,5	9,3	8,1	3,1	1,4	0,6	0,2	0,0	8.159
P.West-Vlaanderen	*1995	67,5	14,9	8,3	5,7	2,1	0,9	0,5	0,1	0,0	32.091
	*2000	67,2	14,6	8,1	6,0	2,1	1,0	0,6	0,2	0,1	33.668
	**2004	65,2	15,5	8,5	6,6	2,3	1,1	0,5	0,1	0,0	33.677
	**2005	65,2	15,5	8,5	6,6	2,4	1,1	0,5	0,1	0,0	33.699
	**2006	64,7	15,9	8,6	6,5	2,4	1,2	0,5	0,1	0,0	34.250
Vlaams Gewest	*1995	65,9	15,1	8,8	6,3	2,1	1,0	0,6	0,1	0,1	143.421
	*2000	65,3	14,9	8,7	6,7	2,2	1,2	0,7	0,2	0,1	150.786
	**2004	63,0	15,8	9,1	7,6	2,5	1,2	0,6	0,2	0,1	151.412
	**2005	62,8	15,9	9,0	7,6	2,6	1,3	0,6	0,2	0,1	152.078
	**2006	62,4	16,2	9,2	7,5	2,6	1,3	0,6	0,2	0,1	154.945

Bezetting bedrijventerreinen toestand november 2007 (in %)

bron: VLAO, bewerking SVR

	Ingenomen oppervlakte in % Eindtotaal	Niet-ingenomen oppervlakte in % Eindtotaal	Niet-realiseerbare oppervlakte in % Eindtotaal	Eindtotaal (=100%)	Eindtotaal (in ha)
Resoc.Zuid-West-Vlaanderen	89,0	4,6	6,4	100,0	2.875
P.West-Vlaanderen	88,9	2,8	8,3	100,0	7.860
Vlaams Gewest	86,5	4,5	9,0	100,0	39.290



Verdeling van loontrekkende tewerkstelling volgens belangrijkste sectoren (in %)

bron: RSZ, bewerking SVR

					Handel, horeca, vervoer en communicatie	Financiële instellingen, zakelijke diensten	Openbaar bestuur, sociale zekerheid, onderwijs	Overige diensten	Totaal (=100%)
		Primaire sector	Industrie	Bouw					
*TOESTAND 30 JUNI									
**TOESTAND 31 DECEMBER									
Resoc.Zuid-West-Vlaanderen	*1995	0,6	36,8	6,7	19,0	11,1	13,3	12,5	100.463
	*2000	0,7	33,7	7,0	18,5	12,0	14,0	14,0	103.652
	**2004	0,5	30,4	7,0	19,9	10,6	14,4	17,2	106.601
	**2005	0,5	29,2	7,2	19,6	11,7	14,3	17,5	108.105
P.West-Vlaanderen	**2006	0,5	27,9	7,2	19,5	13,1	14,0	17,8	110.537
	*1995	1,2	29,3	6,8	22,1	8,8	17,0	15,0	351.278
	*2000	1,2	27,2	6,4	21,0	10,1	17,6	16,5	367.218
	**2004	0,9	24,9	6,3	22,1	9,8	17,0	18,8	381.974
Vlaams Gewest	**2005	0,8	24,2	6,5	21,8	10,6	16,8	19,2	385.240
	**2006	0,8	23,5	6,6	21,8	11,7	16,6	19,1	393.811
	*1995	1,3	26,3	6,6	23,7	10,7	17,8	13,6	1.798.239
	*2000	1,3	23,6	6,1	23,8	13,1	17,7	14,3	1.938.824
Vlaams Gewest	**2004	0,8	21,1	5,8	24,7	13,3	17,4	16,8	2.013.754
	**2005	0,8	20,6	5,9	24,5	13,9	17,3	17,1	2.039.448
	**2006	0,7	20,0	6,0	24,3	14,9	17,0	17,1	2.085.539



Verdeling van loontrekkende tewerkstelling volgens technologische intensiteit (in %)

bron: RSZ, bewerking SVR

		in % van de totale bezoldigde tewerkstelling				in % van de bevolking op beroepactieve leeftijd			
		Medium-hoogtechnologische en hoogtechnologische industrie	Medium-laagtechnologische industrie	Laagtechnologische industrie	Totaal (=100%)	Medium-hoogtechnologische en hoogtechnologische industrie	Medium-laagtechnologische industrie	Laagtechnologische industrie	Bevolking op beroepsactieve leeftijd RSZ (20 - 64 jarigen) (=100%)
*TOESTAND 30 JUNI **TOESTAND 31 DECEMBER	*1995	5,7	8,2	21,6	100.463	3,5	4,9	13,0	166.899
	*2000	6,5	7,8	18,7	103.652	4,1	4,9	11,7	164.838
	**2004	5,9	7,2	16,8	106.601	3,9	4,7	11,0	163.333
	**2005	5,8	7,0	15,9	108.105	3,9	4,6	10,5	163.222
	**2006	5,6	6,7	14,9	110.537	3,8	4,6	10,1	163.553
Resoc.Zuid-West-Vlaanderen	*1995	6,9	5,4	16,4	351.278	3,6	2,8	8,6	667.991
	*2000	6,8	5,5	14,5	367.218	3,7	3,0	8,0	664.614
	**2004	6,3	5,1	13,1	381.974	3,6	2,9	7,5	666.332
	**2005	6,2	5,0	12,6	385.240	3,6	2,9	7,3	667.256
	**2006	6,0	4,9	12,1	393.811	3,5	2,9	7,1	669.640
P.West-Vlaanderen	*1995	9,2	5,6	10,6	1.798.239	4,7	2,8	5,3	3.571.309
	*2000	8,6	5,4	8,9	1.938.824	4,6	2,9	4,8	3.580.728
	**2004	7,5	4,9	8,0	2.013.754	4,2	2,9	4,4	3.621.815
	**2005	7,3	5,0	7,7	2.039.448	4,1	2,8	4,3	3.636.085
	**2006	7,1	5,0	7,3	2.085.539	4,1	2,8	4,2	3.659.609
Vlaams Gewest	*1995	9,2	5,6	10,6	1.798.239	4,7	2,8	5,3	3.571.309
	*2000	8,6	5,4	8,9	1.938.824	4,6	2,9	4,8	3.580.728
	**2004	7,5	4,9	8,0	2.013.754	4,2	2,9	4,4	3.621.815
	**2005	7,3	5,0	7,7	2.039.448	4,1	2,8	4,3	3.636.085
	**2006	7,1	5,0	7,3	2.085.539	4,1	2,8	4,2	3.659.609

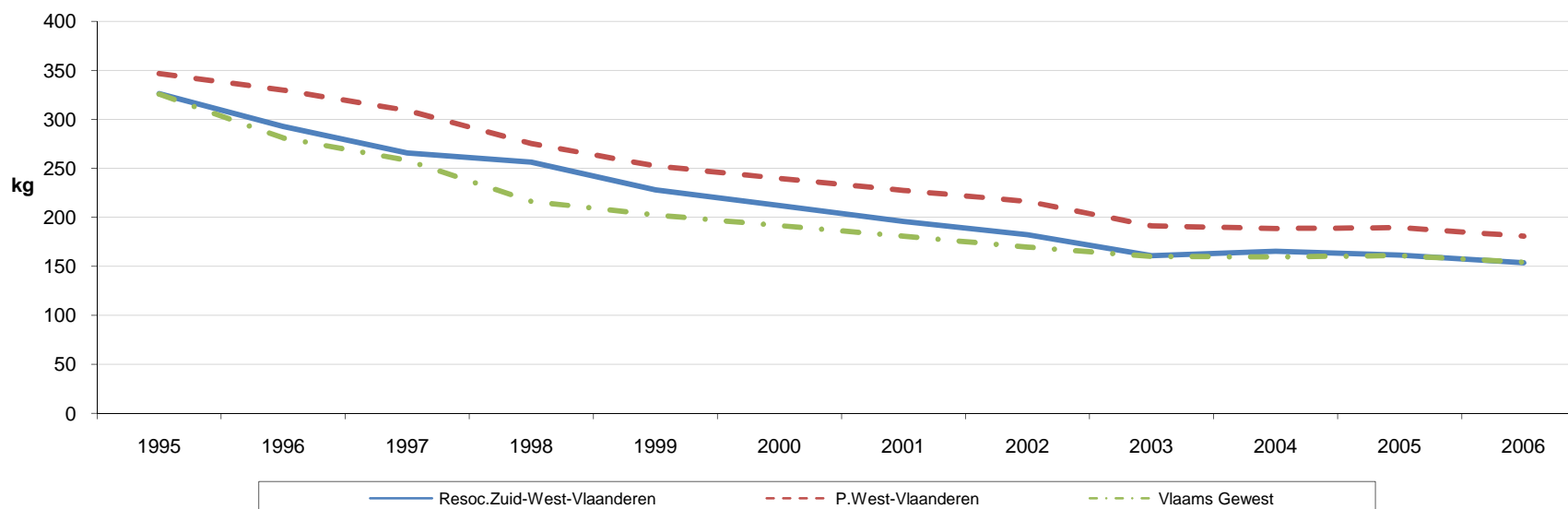


Huishoudelijk afval (in kg) per persoon (opsplitsing naar restafval en selectief ingezameld huishoudelijk afval) van 1995 tot 2006

bron: OVAM

	1995	1996	1997	1998	1999	2000	2001	2002	2003	2004	2005	2006
Restafval												
Resoc.Zuid-West-Vlaanderen	326	293	266	256	228	212	196	182	161	165	162	154
P.West-Vlaanderen	347	330	309	275	252	240	227	216	191	188	189	181
Vlaams Gewest	325	281	258	216	202	191	181	170	160	159	161	154
Selectief ingezameld huishoudelijk afval												
Resoc.Zuid-West-Vlaanderen	186	222	302	333	328	350	359	369	348	376	381	353
P.West-Vlaanderen	161	192	250	286	311	339	339	359	355	384	393	382
Vlaams Gewest	167	212	270	315	343	369	379	387	376	397	389	379
Totaal												
Resoc.Zuid-West-Vlaanderen	513	515	568	589	556	562	554	551	509	539	542	507
P.West-Vlaanderen	508	522	559	562	564	579	567	575	546	572	582	562
Vlaams Gewest	492	493	528	532	545	560	559	557	536	556	550	533

Evolutie Restafval (1995-2006)



Milieu en energie



Huidige rioleringsgraad (2000 en 2005, 2006)

bron : Vlaamse Milieumaatschappij (VMM)

	2000	2005	2006
Resoc.Zuid-West-Vlaanderen	91,5	89,1	89,3
P.West-Vlaanderen	84,6	84,1	84,2
Vlaams Gewest	84,0	86,6	86,5

Huidige zuiveringsgraad (2000 en 2005, 2006)

bron : Vlaamse Milieumaatschappij (VMM)

	2000	2005	2006
Resoc.Zuid-West-Vlaanderen	41,3	63,6	63,7
P.West-Vlaanderen	53,7	64,7	65,1
Vlaams Gewest	51,1	64,4	64,7

Oppervlakte verontreinigde grond t.o.v. de totale oppervlakte van 2000 tot 2006

bron : OVAM, bewerking SVR

	2000	2001	2002	2003	2004	2005	2006
Resoc.Zuid-West-Vlaanderen	1,7	2,1	3,1	3,7	3,9	4,1	4,5
P.West-Vlaanderen	0,9	1,0	1,4	1,7	1,8	1,9	2,0
Vlaams Gewest	1,5	1,7	2,1	2,7	2,9	3,0	3,2

Oppervlakte verontreinigde industriegrond t.o.v. de totale oppervlakte verontreinigde grond van 2005 en 2006

bron : OVAM, bewerking SVR

	2005	2006
Resoc.Zuid-West-Vlaanderen	69,9	71,6
P.West-Vlaanderen	67,1	68,1
Vlaams Gewest	65,9	66,8

Aandeel groenestroomproductie in huishoudelijk verbruik in % (april 2007)

(geraamde groenestroomproductie ten opzichte van huishoudelijk verbruik geraamd op 1.458 kWh/inwoner)

bron : Vlaams Energieagentschap

	2007
Resoc.Zuid-West-Vlaanderen	1,5
P.West-Vlaanderen	12,8
Vlaams Gewest	8,0



Aantal ongevallen

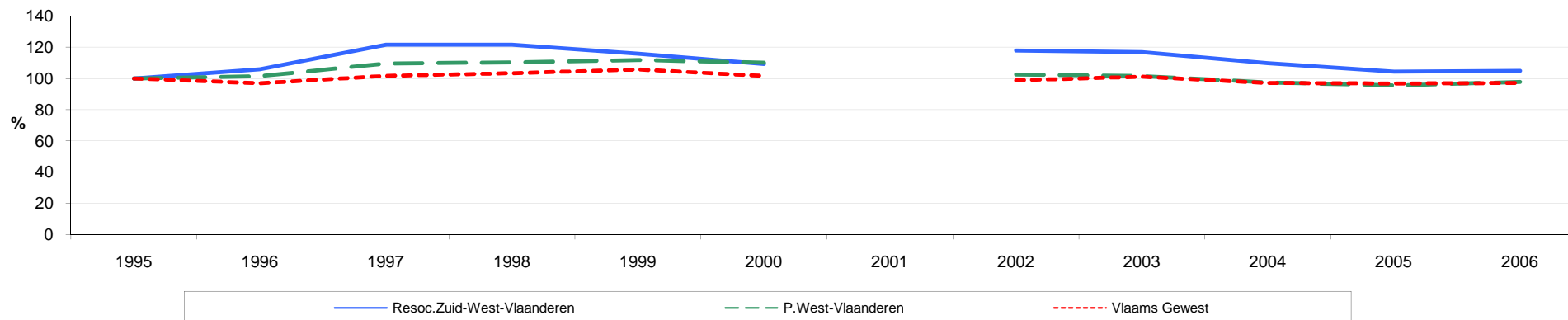
bron : Algemene Directie Statistiek

Resoc.Zuid-West-Vlaanderen	1995	1996	1997	1998	1999	2000	2001	2002	2003	2004	2005	2006
Ongevallen gemeente-, gewest- en provincieweg	1.309	1.365	1.575	1.583	1.520	1.388		1.511	1.510	1.399	1.319	1.325
Ongevallen autosnelweg	76	102	110	102	85	127		122	109	122	128	129
Totaal aantal ongevallen	1.385	1.467	1.685	1.685	1.605	1.515		1.633	1.619	1.521	1.447	1.454

Groeipercentage (1995=100)

	1995	1996	1997	1998	1999	2000	2001	2002	2003	2004	2005	2006
Ongevallen gemeente-, gewest- en provincieweg												
Resoc.Zuid-West-Vlaanderen	100,0	104,3	120,3	120,9	116,1	106,0		115,4	115,4	106,9	100,8	101,2
P.West-Vlaanderen	100,0	101,2	108,8	109,5	111,3	108,1		101,0	100,9	97,0	94,4	96,7
Vlaams Gewest	100,0	96,6	100,4	102,3	104,7	99,8		98,5	101,8	98,1	96,7	96,6
Ongevallen autosnelweg												
Resoc.Zuid-West-Vlaanderen	100,0	134,2	144,7	134,2	111,8	167,1		160,5	143,4	160,5	168,4	169,7
P.West-Vlaanderen	100,0	110,8	134,3	137,6	128,6	172,3		146,0	122,1	108,0	129,6	131,9
Vlaams Gewest	100,0	101,1	118,2	116,4	118,4	124,8		103,4	92,5	83,7	96,8	103,7
Totaal aantal ongevallen												
Resoc.Zuid-West-Vlaanderen	100,0	105,9	121,7	121,7	115,9	109,4		117,9	116,9	109,8	104,5	105,0
P.West-Vlaanderen	100,0	101,5	109,6	110,3	111,9	110,1		102,4	101,5	97,4	95,6	97,8
Vlaams Gewest	100,0	97,0	101,7	103,4	105,7	101,6		98,9	101,1	97,0	96,7	97,2

Groei ongevallen - RESOC



Mobiliteit



Aantal ongevallen met fietsers 1995 tot 2005

bron : FOD - Mobiliteit en Vervoer

	1995	1996	1997	1998	1999	2000	2001	2002	2003	2004	2005
Resoc.Zuid-West-Vlaanderen	309	307	360	355	326	291	352	321	353	342	302

Groei (1995=100)

	1995	1996	1997	1998	1999	2000	2001	2002	2003	2004	2005
Resoc.Zuid-West-Vlaanderen	100,0	99,4	116,5	114,9	105,5	94,2	113,9	103,9	114,2	110,7	97,7
P.West-Vlaanderen	100,0	94,1	108,6	103,1	105,3	99,9	98,4	92,1	102,2	103,2	88,7
Vlaams Gewest	100,0	94,3	100,0	95,2	99,1	93,3	91,7	94,0	95,7	95,9	87,3

Afgelegde afstanden in het verkeer, in miljoen km

bron : FOD - Mobiliteit en Vervoer

	autosnelweg		rijksweg of provincieweg		gemeenteweg		totaal	
	2000	2005	2000	2005	2000	2005	2000	2005
Resoc.Zuid-West-Vlaanderen	978	1.066	696	749	454	488	2.128	2.303
P.West-Vlaanderen	2.614	2.901	4.234	4.384	2.188	2.419	9.036	9.704
Vlaams Gewest	19.290	20.459	20.610	21.740	11.860	12.340	51.760	54.539

Groei (2000=100)

	autosnelweg		rijksweg of provincieweg		gemeenteweg		totaal	
	2000	2005	2000	2005	2000	2005	2000	2005
Resoc.Zuid-West-Vlaanderen	100,0	108,9	100,0	107,6	100,0	107,5	100,0	108,2
P.West-Vlaanderen	100,0	111,0	100,0	103,5	100,0	110,6	100,0	107,4
Vlaams Gewest	100,0	106,1	100,0	105,5	100,0	104,0	100,0	105,4

Aantal abonnementen ...

bron : De Lijn

	Buzzy Pass		Omnipas	
	2005	2006	2000	2006
Resoc.Zuid-West-Vlaanderen	5.751	6.056	2.618	2.933
P.West-Vlaanderen	32.401	33.508	14.278	14.946
Vlaams Gewest	233.815	243.439	121.504	130.111

Aantal personenwagens per 1000 inwoners 1995 tot 2006

bron : FOD - Mobiliteit en Vervoer

	1995	1996	1997	1998	1999	2000	2001	2002	2003	2004	2005	2006
Resoc.Zuid-West-Vlaanderen	425	429	444	441	448	457	466	469	473	479	483	488
P.West-Vlaanderen	420	424	438	436	441	448	453	457	461	466	470	465
Vlaams Gewest	430	436	447	449	456	465	471	475	478	481	484	487



Aantal toeristische overnachtingen (Totaal: Belgen en vreemdelingen) van 2001 tot 2006

bron : Algemene Directie Statistiek, bewerking SVR

	2001	2002	2003	2004	2005	2006
Resoc.Zuid-West-Vlaanderen	152.722	157.589	163.047	154.264	157.278	172.001
P.West-Vlaanderen	7.980.264	8.306.654	8.109.877	7.630.869	7.441.224	7.599.223
Vlaams Gewest	16.996.220	17.373.592	17.158.927	16.590.837	16.595.001	17.203.676

Groei (2001=100)

	2001	2002	2003	2004	2005	2006
Resoc.Zuid-West-Vlaanderen	100,0	103,2	106,8	101,0	103,0	112,6
P.West-Vlaanderen	100,0	104,1	101,6	95,6	93,2	95,2
Vlaams Gewest	100,0	102,2	101,0	97,6	97,6	101,2

Aantal toeristische overnachtingen (Belgen) van 2001 tot 2006

bron : Algemene Directie Statistiek, bewerking SVR

	2001	2002	2003	2004	2005	2006
Resoc.Zuid-West-Vlaanderen	48.865	52.258	45.280	42.860	46.997	51.035
P.West-Vlaanderen	4.798.491	4.886.920	4.786.147	4.474.603	4.383.890	4.497.128
Vlaams Gewest	8.600.214	8.735.247	8.666.152	8.365.721	8.327.046	8.663.027

Groei (2001=100)

	2001	2002	2003	2004	2005	2006
Resoc.Zuid-West-Vlaanderen	100,0	106,9	92,7	87,7	96,2	104,4
P.West-Vlaanderen	100,0	101,8	99,7	93,3	91,4	93,7
Vlaams Gewest	100,0	101,6	100,8	97,3	96,8	100,7

Aantal toeristische overnachtingen (Vreemdelingen) van 2001 tot 2006

bron : Algemene Directie Statistiek, bewerking SVR

	2001	2002	2003	2004	2005	2006
Resoc.Zuid-West-Vlaanderen	103.857	105.331	117.767	111.404	110.281	120.966
P.West-Vlaanderen	3.181.773	3.419.734	3.323.730	3.156.266	3.057.334	3.102.095
Vlaams Gewest	8.396.006	8.638.345	8.492.775	8.225.116	8.267.955	8.540.649

Groei (2001=100)

	2001	2002	2003	2004	2005	2006
Resoc.Zuid-West-Vlaanderen	100,0	101,4	113,4	107,3	106,2	116,5
P.West-Vlaanderen	100,0	107,5	104,5	99,2	96,1	97,5
Vlaams Gewest	100,0	102,9	101,2	98,0	98,5	101,7



Aantal toeristische aankomsten (Totaal: Belgen en vreemdelingen) van 2001 tot 2006

bron : Algemene Directie Statistiek, bewerking SVR

	2001	2002	2003	2004	2005	2006
Resoc.Zuid-West-Vlaanderen	75.955	80.214	82.517	80.501	81.340	85.225
P.West-Vlaanderen	2.558.375	2.715.569	2.688.452	2.592.299	2.606.856	2.697.572
Vlaams Gewest	5.886.543	6.049.637	5.998.477	5.999.187	6.127.158	6.448.258

Groei (2001=100)

	2001	2002	2003	2004	2005	2006
Resoc.Zuid-West-Vlaanderen	100,0	105,6	108,6	106,0	107,1	112,2
P.West-Vlaanderen	100,0	106,1	105,1	101,3	101,9	105,4
Vlaams Gewest	100,0	102,8	101,9	101,9	104,1	109,5

Aantal toeristische aankomsten (Belgen) van 2001 tot 2006

bron : Algemene Directie Statistiek, bewerking SVR

	2001	2002	2003	2004	2005	2006
Resoc.Zuid-West-Vlaanderen	22.435	24.597	22.669	22.484	24.142	25.897
P.West-Vlaanderen	1.370.543	1.416.723	1.423.547	1.376.828	1.408.445	1.458.736
Vlaams Gewest	2.635.265	2.694.578	2.721.455	2.712.619	2.788.475	2.959.311

Groei (2001=100)

	2001	2002	2003	2004	2005	2006
Resoc.Zuid-West-Vlaanderen	100,0	109,6	101,0	100,2	107,6	115,4
P.West-Vlaanderen	100,0	103,4	103,9	100,5	102,8	106,4
Vlaams Gewest	100,0	102,3	103,3	102,9	105,8	112,3

Aantal toeristische aankomsten (Vreemdelingen) van 2001 tot 2006

bron : Algemene Directie Statistiek, bewerking SVR

	2001	2002	2003	2004	2005	2006
Resoc.Zuid-West-Vlaanderen	53.520	55.617	59.848	58.017	57.198	59.328
P.West-Vlaanderen	1.187.832	1.298.846	1.264.905	1.215.471	1.198.411	1.238.836
Vlaams Gewest	3.251.278	3.355.059	3.277.022	3.286.568	3.338.683	3.488.947

Groei (2001=100)

	2001	2002	2003	2004	2005	2006
Resoc.Zuid-West-Vlaanderen	100,0	103,9	111,8	108,4	106,9	110,9
P.West-Vlaanderen	100,0	109,3	106,5	102,3	100,9	104,3
Vlaams Gewest	100,0	103,2	100,8	101,1	102,7	107,3

WOORDENLIJST

Aankomsten

Aankomsten en overnachtingen worden gemeten aan de aanbodzijde (bij de commerciële logiesaccomodaties). Elke nacht die in zo'n accommodatie wordt verbleven geldt als overnachting.

Een aankomst wordt geteld telkens wanneer een toerist een nieuwe accommodatie benut. Eén toerist kan verantwoordelijk zijn voor meerdere aankomsten tijdens zijn verblijf, als hij van accommodatie wisselt (bijvoorbeeld een rugzaktoerist die het land door trekt).

Aantal studenten in hoger onderwijsinstellingen per 18-24 jarigen

De teller omvat:

het aantal ingeschreven studenten in een basisopleiding tussen de 18 en 24 jaar, telkens op 1 februari van elk academiejaar. De basisopleidingen omvatten voor de universiteiten: academisch gerichte bachelor, basisopleidingen van twee cycli, master en master na professioneel gerichte master. Voor de hogescholen: professioneel gerichte bachelor en basisopleidingen van één cyclus, academisch gerichte bachelor, master, basisopleidingen van twee cycli en hoger onderwijs van sociale promotie (korte type). Deze gegevens zijn opgesplitst per vestiging van de onderwijsinstelling. Dat wil zeggen de plaats waar de studenten onderwijs ontvangen, en dus niet de administratieve hoofdzetel van de hogeschool of universiteit.

Het betreft de eerste inschrijving van de student met een diplomacontract. Eerste inschrijving wil zeggen dat geen rekening wordt gehouden met tweede of of volgende inschrijving in het hoger onderwijs, dit om dubbeltellingen te voorkomen. De inschrijvingen voor elk academiejaar worden meegenomen.

Vanaf het academiejaar 2004-2005 worden alle onderwijstalen opgenomen in het cijfermateriaal, voorheen alleen Nederlands.

Per Resoc-gebied worden de studentenaantallen voor alle gemeenten opgeteld.

De noemer omvat :

het totaal van de 18-24-jarigen die in de betrokken gemeente zijn gedomicilieerd;

Per Resoc-gebied worden deze 18-24-jarigen voor alle gemeenten opgeteld

Alleenstaanden

Het zijn de éénpersoonshuishoudens. Deze kan men begrijpen als het aantal "alleenwonenden", omdat enkel de referentiepersoon van het betreffende huishouden wettelijk ingeschreven is als woonachtig op het aangegeven adres.

Alleenstaande moeders of vaders met kinderen (max. 5)

Zie alleenstaanden.

Moeder/vader = referentiepersoon ouder dan 15 jaar en echtgeno(o)t(e) van de referentiepersoon ouder dan 15 jaar.

Kinderen = eigen kinderen, stiefkinderen en niet aanverwante kinderen, leeftijd jonger dan 18 jaar.

Afhankelijkheidsratio

Bevolking van 0 tot 19 jaar en 60-plussers ten opzichte van de bevolking van 20 tot 59 jaar.

Bebouwde oppervlakte

De bebouwde oppervlakte bestaat enerzijds voor wonen uit appartementen, buildings, huizen en hoeven en bijgebouwen met inbegrip van serres en anderzijds voor industrie uit ambachts- en industriegebouwen, opslagruimten, kantoorgebouwen en gebouwen met handelsbestemming.

Onder de groep "overige (andere)" zijn dan de openbare gebouwen, gebouwen voor nutsvoorzieningen, sociale zorg, ziekenzorg, onderwijs, onderzoek, cultuur, eredienst, recreatie, sport en andere vervat.

Diefstal en afpersing

Dit omvat diefstal met/zonder verzwarende omstandigheden (met/zonder geweld), diefstal niet nader bepaald en het vervaardigen van valse sleutels.

Doorstromingscoëfficiënt

Bevolking van 10 tot 24 jaar ten opzichte van de bevolking van 50 tot 64 jaar.

Familiale zorgindex

De 80-plussers ten opzichte van de bevolking van 50 tot 59 jaar.

Gewelddadige misdrijven tegen eigendom

Dit omvat brandstichting, vernieling (al dan niet door ontploffing), onbruikbaarmaking, beschadiging en vandalisme (steeds roerende als onroerende goederen).

Gewelddadige misdrijven ten de lichamelijke integriteit

Dit omvat moord, doodslag, marteling en mishandeling, verkrachting, aanranding eerbaarheid (met/zonder geweld/bedreiging), opzettelijke slagen en verwondingen (binnen/buiten familie), schuldig verzuim.

Grijze druk

De 60-plussers ten opzichte van de bevolking van 20 tot 59 jaar.

Groene druk

Bevolking van 0 tot 19 jaar ten opzichte van de bevolking van 20 tot 59 jaar

Groene stroom

Dit is elektriciteit die opgewekt wordt uit hernieuwbare energiebronnen.

Huidige rioleringsgraad

Het aantal inwoners dat theoretisch aangesloten is op de riolering t.o.v. het totaal aantal inwoners van de gemeente volgens de rijksregister-stratentabel van de Vlaamse Milieu Maatschappij (VMM).

Huidige zuiveringsgraad

Het aantal op riool aangesloten inwoners die gezuiverd worden op een RWZI t.o.v. het totaal aantal inwoners voor de gemeente volgens de rijksregister-stratentabel van de VMM.

Huishoudens (private)

Het huishouden bestaat uit een persoon die gewoonlijk alleen leeft, ofwel uit twee of meer personen, al dan niet met elkaar verwant, die gewoonlijk in dezelfde woning wonen en er samenleven. Onderscheid wordt gemaakt tussen private en collectieve huishoudens. In elk privaat of particulier huishouden moet een referentiepersoon worden aangeduid, ten einde de plaats van elk lid binnen het huishouden te kunnen bepalen (verwantschap).

Interne vergrijzing

De 80-plussers ten opzichte van de 60-plussers.

Migratiesaldo

Migratiesaldo = aantal immigraties/inwijkingen - aantal emigraties/uitwijkingen;

Onderscheid wordt gemaakt tussen interne (binnenlandse) en externe (buitenlandse) migraties, met dus aansluitend het onderscheid tussen het interne en externe migratiesaldo. De som van beide saldi geeft het totale migratiesaldo.

Natuurlijk accres

Aantal geboorten – aantal sterften

Nettogroeiratio (ondernemingen)

Ratio van het aantal oprichtingsakten min het aantal gewone stopzettingen min het aantal faillissementen in een bepaald jaar t.o.v. het aantal bestaande ondernemingen bij de aanvang van dat jaar.

Nieuwkomers

Nieuwkomers zijn vreemdelingen die zich recentelijk en voor langere duur in Vlaanderen komen vestigen. Vreemdelingen die hier slechts tijdelijk verblijven, worden niet als nieuwkomers beschouwd. De cijfers bevatten meerderjarigen nieuwkomers (inclusief Nederland) en minderjarige anderstalige nieuwkomers (exclusief Nederland).

Onbebouwde oppervlakte

Onbebouwde oppervlakte bestaat uit : akkerland niet elders genoemd, grasland, tuinen en parken, boomgaarden, bossen, woeste gronden, recreatieterreinen, gekadastreerde wateren, gekadastreerde wegenis en andere.

Oprichtingsratio (ondernemingen)

Ratio van het aantal oprichtingsakten in een bepaald jaar t.o.v. het aantal bestaande ondernemingen bij de aanvang van dat jaar.

Restafval

Bevat niet selectief ingezameld huishoudelijk afval (of definitief te verwijderen huishoudelijk afval) bestaande uit huisvuil (incl. sorteeresidu van PMD-afval), grofvuil en gemeentevuil.

Schoolse vertraging

Schoolse vertraging of schoolse achterstand is de vertraging die een leerling oploopt ten opzichte van de groep leerlingen van hetzelfde geboortjaar. Schoolse vertraging is niet enkel een gevolg van zittenblijven, maar kan ook veroorzaakt worden door ziekte, atypische studieovergangen, enz..

Selectief ingezameld huishoudelijk afval

Bevat glas, papier en karton, kunststoffen, metalen, GFT, groenafval, bouw- en sloopafval, houtafval, autobanden, kringloopafval... tot en met het Klein Gevaarlijk Afval.

Totale bevolking

Toestand van de bevolking op 1 januari van het aangegeven jaar. Deze bevolkingscijfers bevatten zowel inwoners van Belgische als van Vreemde nationaliteit.

Uittredingsratio (ondernemingen)

Ratio van het aantal gewone stopzettingen plus het aantal faillissementen in een bepaald jaar t.o.v. het aantal bestaande ondernemingen bij de aanvang van dat jaar

Werkgelegenheidsgraad

Het aantal arbeidsplaatsen (= loontrekkende werkgelegenheid (jobs in loondienst) + niet-loontrekkende werkgelegenheid (zelfstandigen + helpers)) in verhouding tot de bevolking op beroepsactieve leeftijd (18-64 jaar).

Werkloosheidsgraad

Het aantal (niet werkende) werkzoekenden in verhouding tot de beroepsbevolking. Beroepsbevolking is het aantal personen dat actief is op de arbeidsmarkt, hetzij als werkende hetzij als werkzoekende.

Werkzaamheidsgraad Vrouwen

Het aantal werkenden (= werknemers + zelfstandigen + helpers + uitgaande grensarbeiders) in verhouding tot de bevolking op beroepsactieve leeftijd (15-64 jaar).

Bron: VDAB

Werkzaamheidsgraad Totaal

Het aantal werkenden (= werknemers + zelfstandigen + helpers + uitgaande grensarbeiders) in verhouding tot de bevolking op beroepsactieve leeftijd (55-64 jaar).

Bron: VDAB

U AANGEBODEN DOOR

STUDIEDIENST VAN DE *VLAAMSE* REGERING

WWW.LOKALESTATISTIEKEN.BE

Colofon

Dataverwerking : Georneth Santos, Thierry Vergeynst

Cover - Lay-out : Naomi Plevoets

Tekst: Greta Sienap

Redactie: Josée Lemaître

Depotnummer: D/2009/3241/028