

SVR - PROFIELSCHETS 2008

RESOC.LIMBURG



Kengetallen	Resoc
Aantal inwoners (2007)	820.272 personen (Rijksregister)
Aantal huishoudens (2007)	322.502 huishoudens (Rijksregister)
Oppervlakte (2007)	242.214 ha (Kadaster)
Werkzaamheidsgraad 15-64 jaar (2007)	63,0% (SWE)
Werkzaamheidsgraad 18-64 jaar (2006)	65,3% (SWE)
Werkgelegenheidsgraad 18-64 jaar (2005)	58,3% (SWE)
Werkgelegenheidsgraad 20-64 jaar (2006)	60,5% (INR)
Werkloosheidsgraad 18-64 jaar (2007)	7,29% (VDAB)

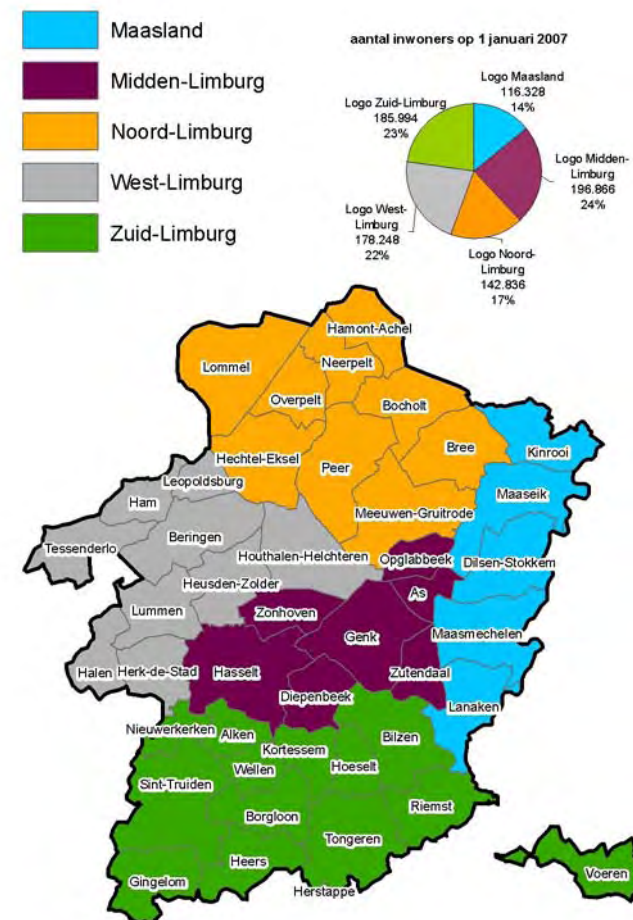
Deze profielschets beschrijft in het kort indicatoren over thema's als bevolking, grondgebied, gemeenschapsvoorzieningen, inkomen en armoede, veiligheid, huisvesting, arbeidsmarkt, economie, milieu. De bronnen zijn ten dele afkomstig van federale statistiekproducenten maar er wordt ook gebruik gemaakt van databanken van Vlaamse overheidsinstellingen en het Steunpunt Werk en Sociale Economie.

De profielschets Limburg maakt deel uit van een reeks die voor elk RESOC-gebied in Vlaanderen werd opgesteld en waarvoor telkens dezelfde indicatoren werden gebruikt. Het rapport is ook te beschouwen als een omgevingsanalyse om sterke en zwakke punten te ontdekken.

In de RESOC-rapporten wordt voor elke indicator vergeleken in de tijd. Er is ook een administratief-geografische referentie, namelijk de eigen provincie en het Vlaamse Gewest. Voor de RESOC Limburg was er uiteraard op dit vlak slechts één referentiepunt daar het RESOC-gebied gans de provincie omvat. Hier werd dan geopteerd om de analyse – waar mogelijk – verder ruimtelijk op te splitsen. De indeling die hiervoor beschikbaar is op de website van Studiedienst van de Vlaamse Regering (www.lokalestatistieken.be) is deze van de Logo's. Logo staat voor lokaal regionaal gezondheidsoverleg en -organisatie. Er zijn momenteel 26 Logo's in Vlaanderen en Brussel en deze bevinden zich in een geografisch aaneengesloten gebied. In de provincie Limburg zijn er vijf Logo's.

De datasets opgenomen in deze profielschets worden op deze website geactualiseerd en geaggregeerd op het niveau van Gewest, provincie, Logo en gemeente zodat de lezer deze verder kan aanvullen en interpreteren.

RESOC Limburg



Demografie

Op 1 januari 2007 telde Resoc-Limburg 820.272 inwoners. Sinds 1995 nam de bevolking in de Resoc met 6,3 % relatief sterk toe indien wordt vergeleken met het Vlaamse Gewest. De bevolkingstoename situeerde zich vooral in Noord- en West-Limburg. In Zuid-Limburg was dit minder het geval.

Deze evolutie was het gevolg van zowel een positief *migratiesaldo* (gemiddeld +1.787 per jaar) als een nog grotere *natuurlijke aangroei* (gemiddeld +2.027 per jaar). Sinds 2002 is het aandeel van de migratie in de bevolkingsaangroei groter geworden dan de natuurlijke aangroei. De bevolkingsprognose voor 2025 voorziet een verdere toename van de bevolking met 4,5% ten opzichte van 2007.

Zoals elders in het Vlaamse Gewest is ook in Limburg het aantal huishoudens de laatste 10 jaar sneller toegenomen dan het aantal inwoners. In het Vlaamse Gewest steeg het aantal huishoudens met ongeveer 9%, in Limburg met iets meer dan 13%, waarbij er een verschil is tussen de regio's : vooral Noord- en West-Limburg kenden een sterke toename. Er is dus een sterke gezinsverdunding met toename van het aantal alleenstaanden. Op 1 januari 2007 is in Limburg bijna 25% van de huishoudens alleenwonend, 10 jaar eerder was dit nog 20%. Op zich blijft het aandeel alleenwonenden in het totaal aantal private huishoudens nog steeds ruim lager dan het cijfer voor het Vlaamse Gewest (29,6%).

Op 1 januari 2006 waren er in Limburg 8.787 alleenstaande moeders en 1.458 alleenstaande vaders. Vooral West-Limburg kende de laatste jaren een sterke toename van het aantal alleenstaande ouders.

Het aandeel *vreemdelingen* in de bevolking lag begin 2007 3% hoger dan in het Vlaamse Gewest ; toch is dit aandeel sinds 1995 in Limburg nagenoeg constant gebleven, met tendens tot lichte daling. Er zijn evenwel tegengestelde evoluties binnen Limburg : in West- en Midden-Limburg daalde het aandeel (West-Limburg noteerde een halvering van het aandeel, nl. tot 5,1%), terwijl in Noord-Limburg het aandeel sterk toenam, namelijk van 6,5% tot 11,4%. Met 17,3% kent het Maasland het grootste aandeel vreemdelingen. Noord-Limburg en het Maasland zijn ook de regio's met relatief veel *nieuwkomers* namelijk respectievelijk 12,4 en 16,5 per 1.000 inwoners in 2006, wat hoog is in vergelijking met de provincie (8,4) en het Vlaamse Gewest (7,4).

Limburg heeft een kleinere *grijze druk* dan het gemiddelde voor het Vlaamse Gewest (37,3% t.o.v. 42,8%, cijfers 2007). Volgens de prognoses bereikt Limburg tegen 2020 ook bijna het - tegen dan nog hogere - cijfer van het Vlaamse Gewest (55,5% voor Limburg). De evolutie in het zuiden van Limburg is hier niet vreemd aan. Zuid-Limburg heeft in 2007 al een vrij hoge grijze druk en eindigt in 2020 op 60,4%. De *interne vergrijzing* is hier eveneens groter dan in de rest van Limburg. Tegen 2020 is ook in Midden-Limburg het aandeel 80-plussers in de groep van 60-plussers hoog (20,7%), doch nog lager dan in het Vlaamse Gewest (21,9%).

Ook de *groene druk* is in Limburg lager dan gemiddeld (38,7% t.o.v. 40,6% in het Vlaamse Gewest, cijfers 2007). Volgens de prognoses zal deze evenwel lichtjes toenemen, terwijl deze in het Vlaamse Gewest tegen 2020 lichtjes daalt. Binnen Limburg is de situatie verschillend : Noord-Limburg heeft een hogere groene druk, vergelijkbaar met het Vlaamse Gewest ; Zuid-Limburg een veel lagere (36,4%). Tegen 2020 zullen beide regio's evolueren naar een zelfde niveau, onder dat van het gemiddelde van de provincie (39,2%) maar ook dit van het Vlaamse Gewest (40,1%).

De *doorstromingscoëfficiënt* voor Noord-Limburg is in 2007 vrij gunstig (99,1%) doch duikt volgens prognoses naar 64,1% tegen 2020. Dit wordt dan - met uitzondering van de regio Zuid-Limburg (63,6%) - de laagste doorstromingscoëfficiënt binnen de provincie (67,4%) en sterk onder dit van het Vlaamse Gewest (71,7%).

Uit het voorgaande volgt dat de *afhankelijkheidsratio* in 2007 voor Limburg wel gunstig is (75,9% t.o.v. 83,4% voor het Vlaamse Gewest) doch dat deze in de toekomst - vooral door veroudering - verslechtert. In 2020 bedraagt deze voor de provincie al 94,7% tegenover 96,7% in het Vlaamse Gewest. In Zuid-Limburg is deze ondertussen al gestegen tot 98,9%.

Welvaart en armoede

De provincie Limburg is de minst welvarende Vlaamse provincie. Het *Bruto Binnenlands Product per inwoner* lag in 2006 met 24.577 euro op 82% van het gemiddelde van het Vlaamse Gewest en het *beschikbaar inkomen per persoon*, met 15.282 euro in 2005, op 91% van het gemiddelde.

Ook de *gemiddelde belastingsaangifte* op zich, als omgerekend per inwoner lag een stuk lager dan gemiddeld ; het Maasland en Noord-Limburg zijn de regio's in de provincie met de laagste fiscale inkomens. Nochtans blijkt uit de belastingsaangiftes van 2006 (inkomen 2005) ook dat het aandeel belastingsaangiften van inkomens kleiner dan 10.000 euro in Limburg een half procent lager lag dan gemiddeld het geval was voor het Vlaamse Gewest (hier 19% van de aangiften). In 2001 was de situatie nog omgekeerd. De betere cijfers voor de provincie in 2005 zijn evenwel eerder te wijten aan een nog minder gunstige evolutie elders in Vlaanderen dan aan een verbetering binnen Limburg.

Het aandeel *geboorten in kansarme gezinnen* ligt in Limburg dan weer een half procent hoger dan gemiddeld in het Vlaamse Gewest. Vooral West-Limburg liet hier in 2006 met 10,4% een hoog aandeel noteren. Het aandeel *titularissen met voorkeursregeling in de ziekteverzekering* ligt in Limburg ongeveer op het niveau van het Gewest ; enkel voor Zuid-Limburg is het aandeel hoger (93,4 titularissen per 1.000 inwoners tegenover 79,3 voor de provincie). Het aandeel *leefloners* in de bevolking is binnen Limburg lager dan gemiddeld het geval is in het Vlaamse Gewest.

Economie

De economische prestaties van de provincie Limburg waren eerder zwak in de periode 1995-2006 : het *BBP* tegen lopende prijzen nam minder sterk toe dan in het Vlaamse Gewest (+49% t.o.v. +55%). *De reële groei van de bruto toegevoegde waarde* viel vooral in de laatste periode 2001-2006 wat tegen in Limburg (1,2% t.o.v. 1,8% voor het Vlaamse Gewest) terwijl de periode voordien (1995-2000) de groei met 2,8% niet lager lag dan gemiddeld voor het Vlaamse Gewest. Vooral de jaren 2004 en 2005 lieten lage groeicijfers zien (tot zelf negatief voor 2005) terwijl Limburg in 2006 met een groei van +3,7% heel goed en beter presteerde dan de meeste andere provincies. Het groeicijfer voor 2006 kwam voornamelijk tot stand door de reële groei van de arbeidsproductiviteit (+2,1%-punt), eerder dan door de aanwas van de werkgelegenheid (+1,6%-punt). Desalniettemin blijft Limburg de provincie binnen het Vlaams Gewest met de laagste arbeidsproductiviteit, namelijk 88% van het gemiddelde in het Vlaamse Gewest. De arbeidseenheidskost, of het aandeel van het loon in de bruto toegevoegde waarde, ligt met 57% iets boven het niveau van het Vlaamse Gewest (55%).

In Limburg wordt nog steeds meer dan een vierde van de bruto toegevoegde waarde gecreëerd door de industrie. Het aandeel is evenwel krimpende als wordt gekeken naar de evolutie sinds 1995, toen de industrie nog verantwoordelijk was voor haast 1/3 van de toegevoegde waarde. Het aandeel daalde tussen 1995 en 2006 sterker in Limburg dan het geval was voor de provincie Antwerpen. Limburg blijft in 2006 dan nog nipt aan de kop staan van de provincies met het hoogste aandeel toegevoegde waarde vanuit de industrie, op de voet gevolgd door de provincie Antwerpen (Limburg : 26,0%; Antwerpen : 25,3%).

Ook de bouw en de primaire sector zijn voor Limburg belangrijker in het creëren van toegevoegde waarde dan gemiddeld voor het Vlaamse Gewest, doch Limburg neemt hierin – als opnieuw wordt vergeleken met de evolutie sinds 1995 – niet langer kopposities in. De bouwsector houdt met een aandeel van 7% nog goed stand. De primaire sector krimpt evenwel met 1,3%-punt tot een aandeel van 1,4% in 2006, hetgeen een sterkere achteruitgang was dan in de overige provincies.

Met een aandeel van slechts 42,3% voor de totale bruto toegevoegde waarde die in 2006 door de tertiaire sector werd gerealiseerd blijft Limburg atypisch scoren binnen Vlaanderen waarvoor het aandeel 50,6% bedraagt. De achterstand op het Vlaamse Gewest werd in de periode 1995-2006 slechts matig ingelopen. De quartaire sector (onderwijs, openbaar bestuur, gezondheidszorg, afvalbeheer, sport en cultuur) versterkt daarentegen haar inbreng in de totale toegevoegde waarde (aandeel van 23,3% tegenover 20,1% voor het Vlaamse Gewest in 2006).

De provincie Limburg had in 2005 een *werkgelegenheidsgraad* van 58,3% tegenover 65% voor het Vlaamse Gewest. Bekijken we deze *werkgelegenheidsgraad* (statistische reeks SWSE afgezet t.o.v. de bevolking 18-64 jaar, reeks 1997 tot 2005) binnen Limburg dan blijkt dat de werkgelegenheidsgraad van Midden-Limburg op een hoog niveau ligt doch stabiliseert op 84%. De werkgelegenheidsgraad blijft erg laag in het Maasland (44,3%) en daalde zelfs in Zuid-Limburg tot 48,7%.

De werkgelegenheidsgraad 2006 - berekend volgens gegevens INR en afgezet t.o.v. de bevolking van 20-64 jaar - van de provincie Limburg is met 60,5% de laagste van alle Vlaamse provincies en ligt sterk onder het cijfer voor het Vlaamse Gewest dat 67,3% bedroeg. In 1995 bedroeg de werkgelegenheidsgraad maar 56,8% tegenover 61,7% voor het Vlaamse Gewest. De achterstand op het Gewest inzake werkgelegenheidsgraad werd sindsdien m.a.w. niet ingelopen.

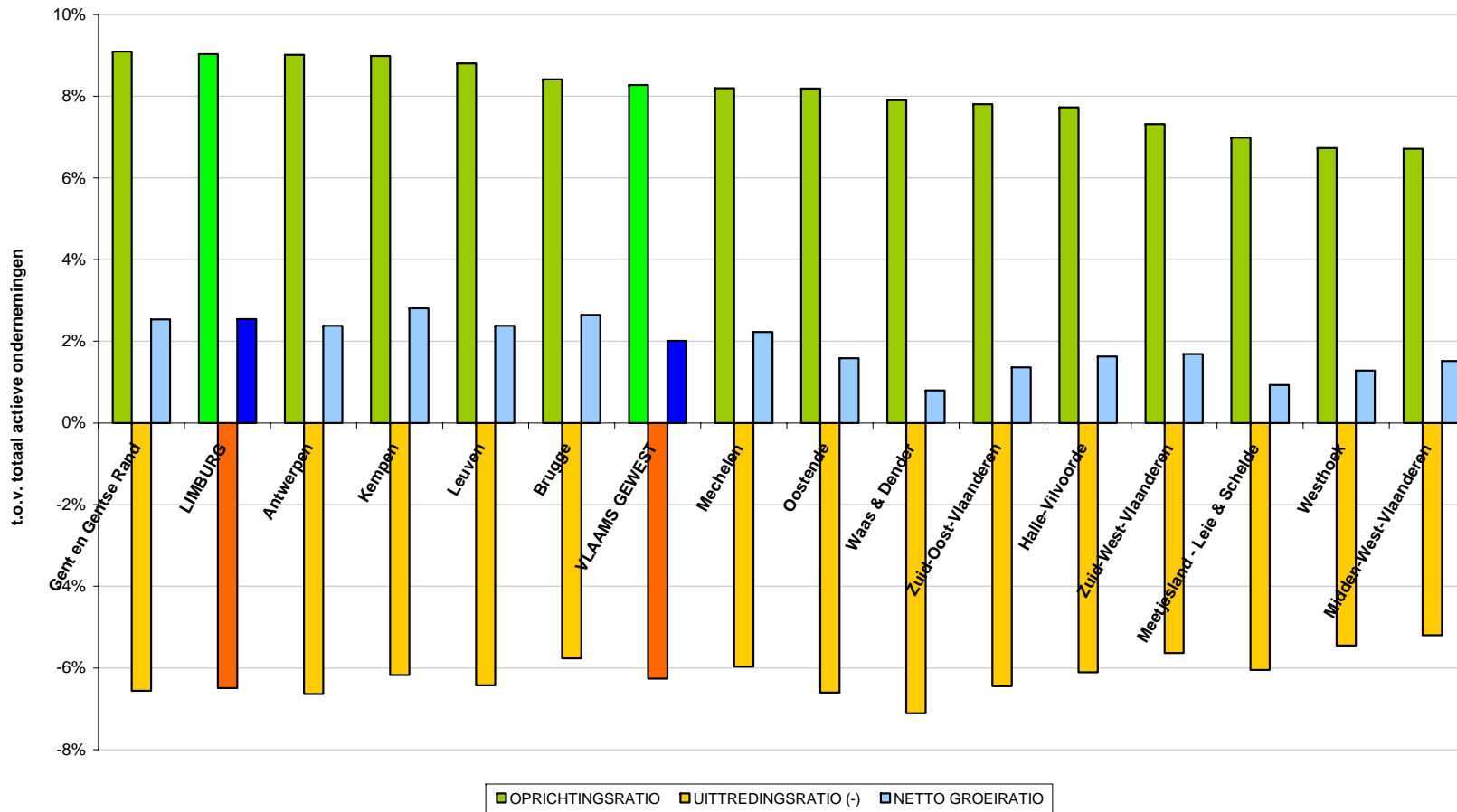
Volgens het INR werd tussen 1995 en 2006 in de provincie 32.954 nieuwe jobs gecreëerd. Dit is een stijging van de *werkgelegenheid* van 12% t.o.v. 1995, wat lichtjes beter is dan het cijfer van het Vlaamse Gewest (11,8%). De recentst beschikbare reeks, 2005-2006, laat een sterke aangroei van de werkgelegenheid in Limburg zien. Met 1,6% stijging doet de provincie het evengoed als Vlaams-Brabant en beter dan het gemiddelde voor het Vlaamse Gewest dat 1,4% bedroeg. De extra werkgelegenheid werd voornamelijk bij de loontrekkenden gerealiseerd (+30.534 loontrekkenden) maar ook de zelfstandige werkgelegenheid steeg met 2.420 eenheden, hetgeen meer is dan voor het Vlaamse Gewest in zijn geheel. Elders in Vlaanderen stopten dus zelfstandigen hun activiteit. Dit gebeurde voornamelijk in de provincies West- en Oost-Vlaanderen. Dit zijn provincies die in 2006 toch nog - wat het aantal betreft - bijna dubbel zoveel zelfstandigen tellen als de provincie Limburg.

De verdeling van de loontrekkende tewerkstelling stemt voor een stuk overeen met het belang van de economische sectoren in de BTW. De landbouw, de industrie en de bouw zijn sectoren die relatief groter zijn in Limburg dan in het Vlaamse Gewest, doch hier daalt het aandeel loontrekkenden ten gunste van de andere sectoren. Enkel de bouwsector liet voor de periode 2005-2006 nog een stijgend aandeel noteren. In 2006 werd 35,4% van de loontrekkende tewerkstelling in Limburg in de quartaire sector gerealiseerd (Vlaams Gewest : 34,1%) en 12,5% in de financiële en zakelijke dienstverlening (Vlaams Gewest : 14,9%). Verder werden 7,8% van de jobs uitgeoefend in de eerder hoogtechnologische industrie ; in het Vlaamse Gewest was dit 7,1%. Het is hierbij West-Limburg dat - eerder dan Midden-Limburg - zijn aandeel jobs in de hoogtechnologische industrie wist stand te houden.

De totale *investeringen*, in % van het BBP behoren tot de hoogste in het Vlaamse Gewest, enkel West-Vlaanderen scoort hiervoor beter sinds 2002. De recentst beschikbare gegevens laten op dit vlak een opvallende stijging zien, namelijk met 2,7%-punt in de periode 2004-2005 terwijl het gemiddelde voor het Vlaamse Gewest slechts 0,9%-punt bedroeg.

Oprichtings- en uittredingsratio van de Resoc Limburg zijn vrij hoog in vergelijking met andere Resoc-gebieden, maar ook de netto-aangroei is hoog. Met een netto-groeiritme van 2,5% had de Resoc Limburg in 2005 de derde hoogste groei van alle Resocs (gemiddelde Vlaams Gewest : 2,0%).

Verloop ondernemingen in RESOC-gebieden



De provincie Limburg heeft nog veel *industrieterreinen* beschikbaar. In november 2007 was nog 1.042 ha van de oppervlakte op de bedrijfsterreinen niet ingenomen, wat de bezettingsgraad op 81% brengt.

Arbeidsmarkt

Ofschoon de bevolking in de beroepsactieve leeftijd in de provincie Limburg tussen 1997 en 2006 sterker steeg in de provincie Limburg dan gemiddeld in het Vlaamse Gewest (+3,8% tegenover 2,4%, dit telkens voor de leeftijdsgroep 18-64 jaar), steeg de *werkzaamheidsgraad* in Limburg meer dan deze van het Vlaamse Gewest. Van 2005 naar 2006 is er een opmerkelijke stijging in Limburg. De werkzaamheidsgraad blijft evenwel ruim onder het cijfer voor het Vlaamse Gewest.

Van de 55-64 jarigen was in 2006 32,9% aan het werk, dat is 4,3%-punt minder dan in het Vlaamse Gewest.

De werkzaamheidsgraden liggen binnen de provincie het laagst in het Maasland en het hoogst in Zuid-Limburg.

In 2007 was 63,0% van de bevolking in de leeftijdsgroep 15-64 jaar werkzaam, hetzij 70,3% van de mannen terwijl het aandeel van de vrouwen op 55,4% lag. Deze werkzaamheidsgraad van de vrouwen lag 4,1%-punt onder dat van het Vlaamse Gewest, die van de mannen 1,6%-punt.

De gemiddelde werkloosheidsgraad (NWWZ) bedroeg in 2007 7,29%, hetzij 5,45% bij de mannen en 9,62% bij de vrouwen. De totale gemiddelde werkloosheidsgraad was hierbij de 2^e hoogste van alle Vlaamse provincies (na Antwerpen). Een belangrijke component hiervan was de hoge werkloosheid bij de vrouwen : met een werkloosheidsgraad van 9,62% lag deze 2%-punt hoger dan de werkloosheidsgraad van het Vlaamse Gewest terwijl de mannelijke werkloosheidsgraad zich nagenoeg op hetzelfde niveau bevond.

De werkloosheidsevolutie is de laatste jaren dalende ; vergeleken met de voorgaande jaren vermindert het aandeel vrouwelijke werklozen in de beroepsbevolking sterker in Limburg dan gemiddeld in het Vlaamse Gewest. Dit is een trend die zich duidelijk verderzet tot in oktober 2008. Het aandeel werklozen ouder dan 50 jaar is relatief iets kleiner in Limburg dan het gemiddelde voor het Vlaams Gewest. Indien wordt gekeken naar de cijfers tot oktober 2008, dan komt de daling van de werkloosheid wel meer de middengroep 25 tot 50 jarigen ten goede. Toch blijkt uit de recentste evolutie in Limburg (oktober 2008 vergeleken met oktober 2007) dat de werkloosheidssituatie van de 50plussers gunstiger is dan deze van de jongere leeftijdsgroep (<25 jaar), waarvoor de werkloosheid merkkelijk toeneemt (+6,6%).

Naar verhouding telt Limburg in de werkloosheidscijfers ook een groter aandeel van kortgeschoolden en arbeiders. Opgesplitst naar nationaliteit is er in het Vlaamse Gewest een groter aandeel werklozen die niet uit de Europese Unie komen dan van werklozen uit de Europese Unie zonder arbeidskaart ; in Limburg is het omgekeerde het geval.

Het aanbod aan vacatures bij de VDAB in Limburg groeide vooral in de jaren 2004 tot 2006 sterker aan dan gemiddeld voor het Vlaamse Gewest. Dit uit zich in het aantal ontvangen vacatures en ook in het aantal *openstaande vacatures op het einde van de maand juni*. Bij de VDAB Limburg werd voor de eerste 10 maanden van 2008 in totaal opnieuw meer vacatures ontvangen dan in dezelfde periode van 2007 (+3,1% in normaal economisch circuit). Voor het Vlaamse Gewest in zijn geheel evolueert het door de VDAB aantal ontvangen vacatures recentelijk negatief (-3,2%, zelfde registratieperiodes).

Toch blijft Limburg met gemiddeld 7,8 NWWZ per openstaande VDAB-vacature in 2007 nog de provincie met de ruimste arbeidsmarkt. Voor het Vlaamse Gewest bedroeg deze spanningsindicator 4,3.

Ruimtelijke aspecten

Limburg is niet zo dicht bevolkt : er woonden in 2007 338,7 inwoners/km², dat is veel minder dan het Vlaams gemiddelde waar men uitkomt op 452,4 inwoners/km². De bevolkingsdichtheid in Midden-Limburg is wel hoger en neemt ook sterk toe.

15,6% van het grondgebied van Limburg was bebouwd in 2007 ; in 1995 was dit nog maar 12,9%. Het Maasland kende in die periode de sterkste toename van *bebouwde oppervlakte*. Op zich blijft Limburg wel minder bebouwd dan gemiddeld het geval is voor het Vlaamse Gewest. Hiervoor bedroeg dit percentage 17,6% in 2007.

De gemiddelde verkoopprijs van *bouwgronden* bedroeg 106 euro per m² in 2007. Hiermee is Limburg de goedkoopste provincie in het Vlaamse Gewest, waar toch gemiddeld 133 euro per m² bouwgrond diende neergeteld te worden. De regio's die grenzen aan Nederland evenals Midden-Limburg zijn relatief het duurste en kenden vooral sinds 2001 de sterkste prijsevolutie. Recent verhoogden ook de bouwgrondprijzen in West-Limburg sterk.

Alhoewel de *vastgoedprijzen* in Limburg een inhaalbeweging hebben ingezet, blijft een woning aankopen in Limburg minder duur dan gemiddeld in het Vlaamse Gewest. De prijs voor een gewoon woonhuis lag in Limburg in 2007 9,4% lager en voor een appartement 5,8% lager. Regionaal zijn er evenwel verschillen : Noord-Limburg is de duurste regio voor de aankoop van een huis, Zuid-Limburg het goedkoopst.

Deze regio kende het laatste jaar evenwel een sterke prijsontwikkeling in de deelmarkt van de woonhuizen. Anders is het voor wat betreft de prijs van een appartement : de gemiddelde prijs steeg sterk in 2006 doch daalde één jaar later tot op het niveau van dat van een woonhuis.

Binnen het totale woningpatrimonium (cijfers 2001 voor totaal aantal woningen) waren er in 2006 in Limburg zo'n 5,9% *sociale woningen*, wat iets meer is dan het cijfer van het Vlaams Gewest (5,8%). Vooral in het Maasland en Midden-Limburg zijn er naar verhouding meer sociale woningen. De groeicijfers tussen 2002 en 2006 laten zien dat er voor Zuid-Limburg een zekere achterstand wordt weggewerkt. Voor Noord-Limburg geldt dit minder.

Vermits Limburg in vergelijking met het Vlaamse Gewest de laatste jaren een sterkere aangroei kende van het aantal huishoudens, vormt ook de evolutie van het aanbod sociale woningen t.o.v. het aantal huishoudens een indicator. Het blijkt dan dat de verhouding aantal sociale woningen tegenover aantal huishoudens tussen 2002 en 2006 eerder stagneerde in Limburg (5,5%) en in 2006 nog nauwelijks hoger lag dan het cijfer voor het Vlaamse Gewest.

Alhoewel de periode 2004-2006 nog was gekenmerkt door een sterke bouwactiviteit, daalt sinds 1996 het aantal *bouwvergunningen* dat jaarlijks wordt verstrekt voor nieuwe woongebouwen. In Limburg is deze evolutie nog sterker dan in het Vlaamse Gewest. Het is hierbij vooral de vergunning van nieuwe woonhuizen dat in aantal daalt want het aantal nieuwe flats stijgt zeer sterk, vooral in Limburg (2006 : drie keer meer dan tien jaar eerder). Het grootste aantal nieuwe appartementen wordt gebouwd in Midden-Limburg doch binnen de provincie is de totale nieuwbouw tot in 2006 het grootst in Noord-Limburg. In 2007 voert West-Limburg deze rangschikking aan.

In Noord-Limburg wordt – net als in Zuid-Limburg - ook sterk gerenoveerd. Ook al heeft de provincie Limburg een in verhouding jonger woningbestand, toch blijkt ook renovatie hier meer te gebeuren dan in het Vlaamse Gewest.

Milieu

Limburg heeft een relatief hoge bodemverontreiniging en de verontreinigingsgraad neemt - vergeleken met het Vlaams gemiddelde - sterker toe. In 2007 was 3,9% van de bodem verontreinigd, in het Vlaamse Gewest was dit 3,2%. De verontreinigingsgraad is miniem in Zuid-Limburg

maar hoog in Midden- en West-Limburg. In Midden-Limburg is de oorzaak hiervan de aanwezigheid van verontreinigde industriegronden (73% is verontreinigd). Het is evenwel Noord-Limburg dat binnen de provincie het sterkst kampt met dit probleem : 80% van de industriegrond is er verontreinigd.

De rioleringsgraad (90,7%) en de zuiveringsgraad van het afvalwater (81,8%) is hoog vergeleken met het Vlaamse Gewest ; enkel Zuid-Limburg dient inzake afvalwaterzuivering nog een lichte achterstand in te lopen.

In 1995 produceerde de Limburger 8 kg minder huishoudelijk afval per jaar dan het gemiddelde in het Vlaamse Gewest (492 kg) ; in 2006 was dit 52 kg meer. De mate van selectieve afvalinzameling is in Limburg evenwel groter, zodat met 138 kg restafval per persoon in 2006, Limburg in Vlaanderen een vrij goed resultaat afleverde. In het Vlaamse Gewest diende dat jaar nog gemiddeld 154 kg restafval opgehaald te worden.

Voorzieningen

Onderwijs

In Limburg volgen meer leerlingen het basisonderwijs dan dat er kinderen van die leeftijd in de regio wonen. Voor het secundair onderwijs geldt dit nog iets meer : de verhouding aantal leerlingen secundair onderwijs t.o.v. het aantal 12-17-jarigen bedraagt 105,9% in 2007. Dit cijfer bedroeg in 2003 nog 104%. Limburg heeft dus een grote attractiviteit als onderwijsregio voor <18-jarigen. Anders is het gesteld met het hoger onderwijs : indien we het aantal inschrijvingen in het hoger onderwijs relateren aan het aantal jongeren tussen 18 en 24 jaar dat in de provincie woont, komt men voor 2007 tot een index van 18,8%. Dit is lager dan het gemiddelde in het Vlaamse Gewest (27,3%). Uit de cijfers voor het academiejaar 2007-2008 blijkt verder dat het aandeel Limburgers dat in Limburg hoger onderwijs volgde, was gedaald t.o.v. vorige academiejaar, namelijk van 57,1% tot 55,1%.

De *schoolse vertraging* is in Limburg, vergeleken met het Vlaamse Gewest, iets lager in het lager onderwijs maar iets hoger in 2^e en 3^e graad van het secundair onderwijs. Het zijn hierbij de leerlingen uit de regio's Maasland en Midden-Limburg die in beide graden opmerkelijk meer schoolse vertraging ondervinden. In 2007 zaten in de betrokken regio's respectievelijk 39% en 40% van de leerlingen uit de 2^{de} + 3^{de} graad van het S.O. wat langer op de schoolbanken dan initieel gepland.

Welzijn

Limburg scoort slecht met het aanbod aan *residentiële ouderenvoorzieningen*. In 2008 was 58,1% van de geprogrammeerde plaatsen in de rusthuizen ingevuld, tegenover 78,1% in het Vlaamse Gewest. Voor de serviceflats was de verhouding nog slechter, nl. 26,5% versus 40,7%. Enkel voor de regio Midden-Limburg bereikt het aanbod in ouderenvoorzieningen een hoger cijfer.

De groeicijfers liggen in Limburg opmerkelijk hoger dan in het Vlaamse Gewest. De toename van het aantal rusthuisbedden en serviceflatwoonegelegenheden komt ook tot uitdrukking als die gerelateerd wordt per 1.000 inwoners ouder dan 65 jaar en m.a.w. rekening wordt gehouden met de vergrijzing van de bevolking. Op 31/12/2007 was het aantal bestaande en geplande plaatsen in rusthuizen per 1.000 inwoners >65 jaar gestegen tot 64,4 terwijl dit 52,6 was in 2004 (cijfers voor het Vlaamse Gewest : 69,5 in 2007 t.o.v. 66,3 in 2004). Voor de serviceflats waren er toen 18,3 plaatsen bestaand of gepland per 1.000 inwoners >65 jaar ; voor het Vlaamse Gewest was dit cijfer 19,7.

Ook inzake *kinderopvang* (27,3 plaatsen per 100 kinderen jonger dan drie jaar) is het aanbod in Limburg kleiner dan gemiddeld in het Vlaamse Gewest (33,1 plaatsen). Enkel de regio Midden-Limburg beschikt over nagenoeg een gelijke opvang als gemiddeld in het Vlaamse Gewest.

Cultuur

Het percentage van de Limburgse *bevolking dat boeken ontleende*, daalde lichtjes tussen 2001 en 2005 doch hiermee volgde Limburg geheel de evolutie van het Vlaamse Gewest. Het bibliotheekbezoek binnen de provincie is evenwel divers : zo is in het Maasland de ontleningsgraad de helft van deze van West-Limburg, waar in 2005 - na enkele mindere jaren - terug meer ontleners in de bevolking werden geteld.

Het aantal podiumvoorstellingen per 1.000 inwoners in Limburg lag voor het jaar 2003-2004 gemiddeld lager dan het cijfer van het Vlaamse Gewest (2,4 t.o.v. 3,5).

Toerisme

In 2006 was er een merkbare verhoging van zowel het aantal *aankomsten van toeristen* als het aantal *overnachtingen*. Dit steeg sterk t.o.v. het voorgaande jaar zowel in Limburg als in het Vlaamse Gewest. Ook in 2007 steeg het aantal aankomsten van toeristen, doch het verblijf werd korter : het aantal overnachtingen daalde met 1% tegenover 2006 (in het Vlaamse Gewest werd nog een verhoging genoteerd van 1,5%). De

daling was vooral te wijten aan een vermindering van Duitse toeristen en een kortere verblijfsduur van Nederlanders in de provincie, want het aantal aankomsten en overnachtingen van Belgen in Limburg steeg nog met respectievelijk 5,1% en 0,8%.

Binnen de provincie lokt Noord-Limburg veruit de meeste toeristen en Zuid-Limburg de minste, doch als wordt vergeleken met 2001 stijgt de attractiviteit van Zuid-Limburg terwijl deze van Noord-Limburg daalt.

Veiligheid en mobiliteit

Limburg is een veilige provincie : vergeleken met het Vlaamse Gewest ligt het aantal geregistreerde *diefstallen en afpersingen* per 1.000 inwoners aanzienlijk lager en de *misdrijven tegen eigendommen* liggen lichtjes lager. Limburg wist deze situatie sinds 2000 tevens sterker te verbeteren dan de cijfers voor het Vlaamse Gewest. Ook voor wat betreft het aantal geregistreerde misdrijven tegen de lichamelijke integriteit, scoort Limburg beter dan de evolutie elders in het Vlaamse Gewest waar het aantal misdrijven sinds 2000 sterker stijgt.

Binnen Limburg is het in elke categorie van de misdrijven telkens Midden-Limburg dat minder gunstige scores haalt inzake veiligheid.

Ofschoon 2006 een stijging liet zien van het aantal *verkeersongevallen*, verbetert de verkeersveiligheid de jongste jaren in de provincie Limburg en volgt hierbij nog sterker de evolutie van het Vlaamse Gewest. Toch is er een stijgende trend is van het aantal ongevallen op de autoweg. Hierbij dient vermeld dat er in Limburg ook een sterkere groei is van het aantal *afgelegde kilometers* in het wegverkeer, meer bepaald ook van het verkeer op de autoweg (cijferreeks 2000-2005, vergeleken met het Vlaamse Gewest).

Limburg kende ook een sterke aangroei van het wagenpark : in 1995 waren er in de provincie minder personenwagens per 1.000 inwoners dan gemiddeld in het Vlaamse Gewest ; in 2006 meer. Eén op de twee Limburgers heeft een auto.

Ook het gebruik van het openbaar vervoer neemt toe, wat kan gemeten worden a.d.h.v. aantal abonnementen Buzzy Pass en Omnipas.

Sterktes en zwaktes

Sterke punten +	Zwakke punten +
Kleinere groene en grijze druk dan gemiddeld Vlaams Gewest	Laag aanbod residentiële ouderenvoorzieningen en kinderopvang t.o.v. doelgroep
	Laag BBP per inwoner, ook beschikbaar inkomen lager
Relatief grote omvang van de beroepsbevolking	Lage werkgelegenheidsgraad
	Hoge werkloosheidsgraad, vooral hoger aandeel kortgeschoolden en arbeiders
	Lage werkzaamheidsgraad van de vrouwen en groep 55+
	Moeilijke intrede van <25-jarigen in de arbeidsmarkt
Stevige inbreng van quartaire sector in de BTW	Groot aandeel van de BTW wordt gecreëerd door de industrie en de bouwsector, die conjunctuurgevoelig zijn
Grotere aanwezigheid van jobs in de hoogtechnologische industrie	
Investeringen in % van het BBP zijn vrij hoog	Lage economische groei in 2001-2006 ; lage arbeidsproductiviteit
Relatief sterke netto-aangroei van ondernemingen	Relatief weinig zelfstandige tewerkstelling (recent wel stijgend)
Beschikbaarheid aan bedrijventerreinen	Hoge graad aan verontreinigde industriegrond in Noord- en Midden-Limburg
Aantrekkingskracht als onderwijsregio voor basis- en secundair onderwijs	Schoolse vertraging in de 2 ^{de} + 3 ^{de} graad van het secundair onderwijs groter dan cijfer Vlaams Gewest
Relatief betaalbare woningen in een relatief veilige woonomgeving	
Toename van toerisme (aankomsten, overnachtingen)	

Bevolking



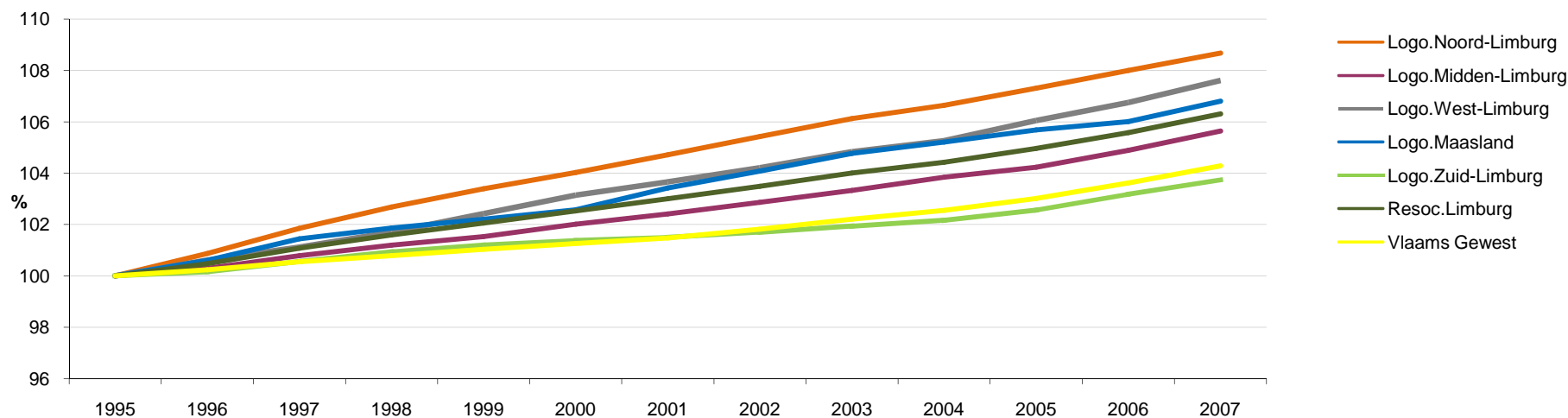
Evolutie totale bevolking van 1995 tot 2007 + raming 2025

bron : Algemene Directie Statistiek, bewerking SVR

	1995	1996	1997	1998	1999	2000	2001	2002	2003	2004	2005	2006	2007	2025
Resoc.Limburg	771.613	775.302	779.969	783.927	787.491	791.178	794.785	798.583	802.528	805.786	809.942	814.658	820.272	857.352
Netto aangroei		3.689	4.667	3.958	3.564	3.687	3.607	3.798	3.945	3.258	4.156	4.716	5.614	

Groei (1995=100)

	1995	1996	1997	1998	1999	2000	2001	2002	2003	2004	2005	2006	2007
Logo.Noord-Limburg	100,0	100,9	101,9	102,7	103,4	104,0	104,7	105,4	106,1	106,6	107,3	108,0	108,7
Logo.Midden-Limburg	100,0	100,3	100,8	101,2	101,5	102,0	102,4	102,9	103,3	103,8	104,2	104,9	105,6
Logo.West-Limburg	100,0	100,6	101,1	101,7	102,4	103,2	103,7	104,2	104,8	105,3	106,1	106,8	107,6
Logo.Maasland	100,0	100,6	101,4	101,9	102,2	102,6	103,4	104,1	104,8	105,2	105,7	106,0	106,8
Logo.Zuid-Limburg	100,0	100,2	100,6	100,9	101,2	101,4	101,5	101,7	101,9	102,2	102,6	103,2	103,7
Resoc.Limburg	100,0	100,5	101,1	101,6	102,1	102,5	103,0	103,5	104,0	104,4	105,0	105,6	106,3
Vlaams Gewest	100,0	100,2	100,6	100,8	101,0	101,3	101,5	101,8	102,2	102,6	103,0	103,6	104,3



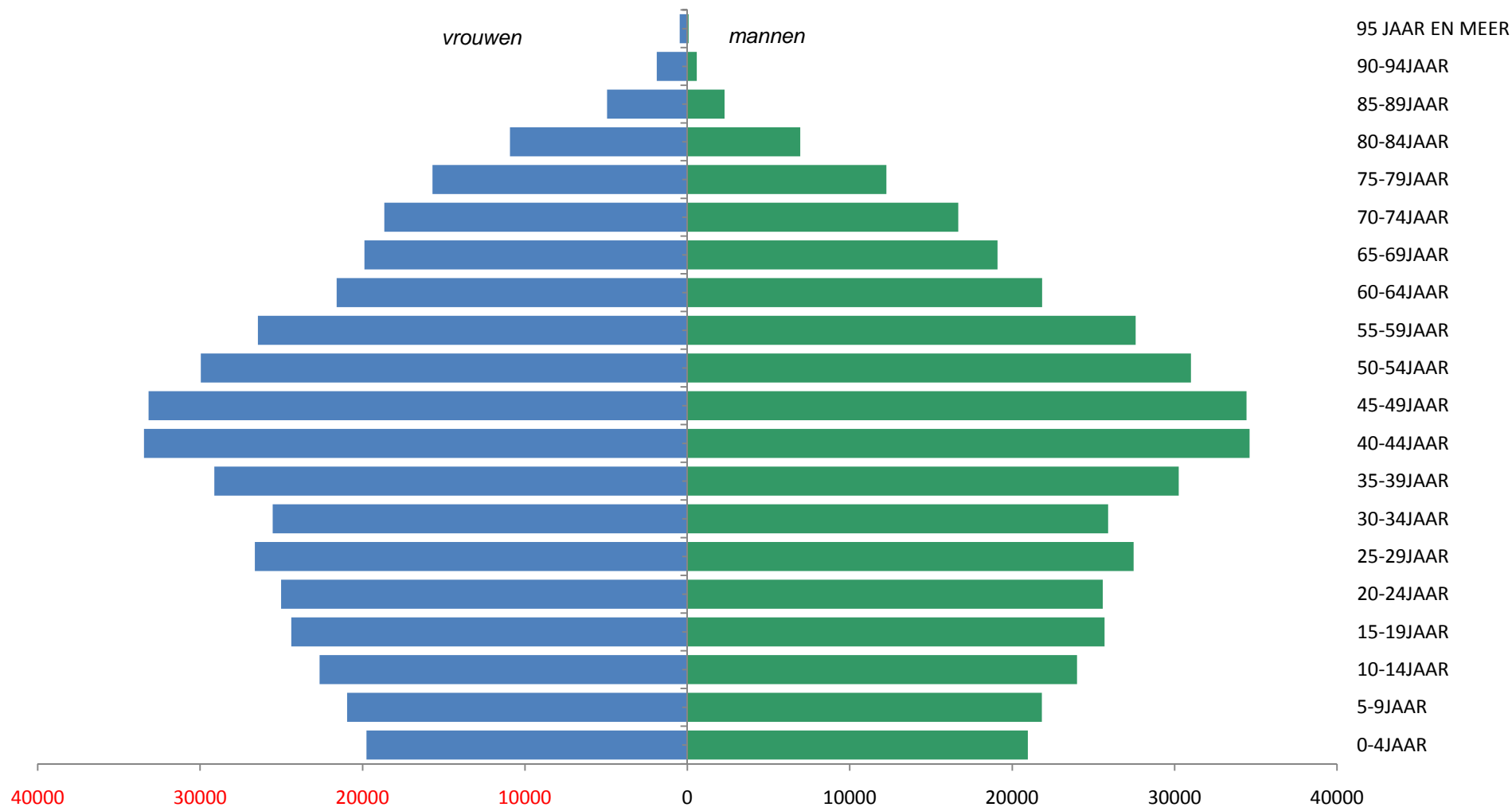
Resoc.Limburg	1995	1996	1997	1998	1999	2000	2001	2002	2003	2004	2005	2006
Natuurlijke accres	2.651	2.660	2.873	2.258	2.148	1.871	1.910	1.449	985	1.780	1.705	2.032
Migratiesaldo	1.342	1.932	1.021	1.182	1.387	1.754	1.541	2.105	2.009	1.966	2.155	3.053

Bevolking



Leeftijdspiramide (toestand op 1-1-2007)

bron : Algemene Directie Statistiek, bewerking SVR



Bevolking



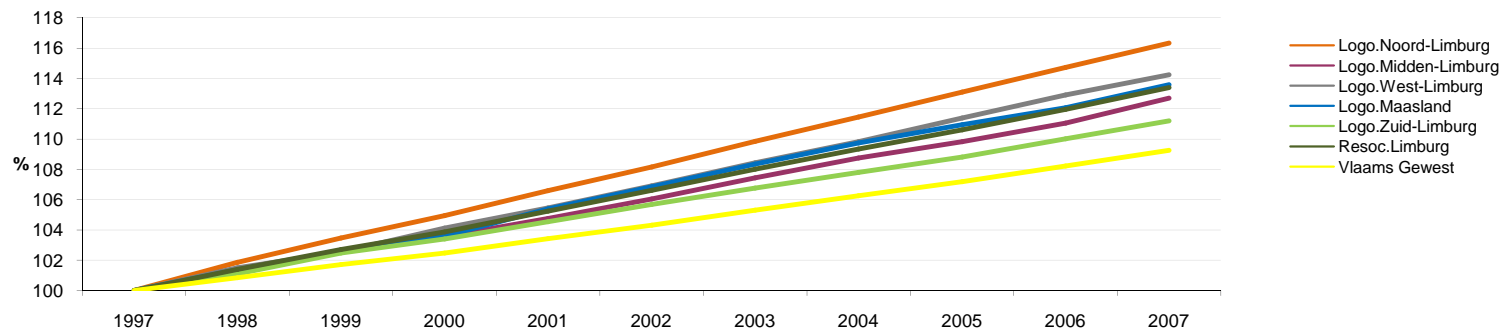
Evolutie huishoudens van 1997 tot 2007

bron : Algemene Directie Statistiek, bewerking SVR

	1997	1998	1999	2000	2001	2002	2003	2004	2005	2006	2007
Resoc.Limburg	284.384	288.354	292.080	295.426	299.315	303.180	307.189	310.969	314.585	318.397	322.502

Groei (1997=100)

	1997	1998	1999	2000	2001	2002	2003	2004	2005	2006	2007
Logo.Noord-Limburg	100,0	101,9	103,5	105,0	106,6	108,2	109,9	111,5	113,1	114,7	116,3
Logo.Midden-Limburg	100,0	101,3	102,6	103,6	104,8	106,0	107,4	108,8	109,8	111,1	112,7
Logo.West-Limburg	100,0	101,5	102,6	104,1	105,5	106,9	108,4	109,8	111,4	112,9	114,2
Logo.Maasland	100,0	101,4	102,6	103,6	105,4	106,9	108,3	109,7	110,9	112,1	113,6
Logo.Zuid-Limburg	100,0	101,1	102,5	103,4	104,6	105,7	106,8	107,8	108,8	110,0	111,2
Resoc.Limburg	100,0	101,4	102,7	103,9	105,3	106,6	108,0	109,3	110,6	112,0	113,4
Vlaams Gewest	100,0	100,9	101,7	102,5	103,4	104,3	105,3	106,3	107,2	108,2	109,3



Bevolking



Evolutie alleenstaande (mannen en vrouwen) van 1997 tot 2007

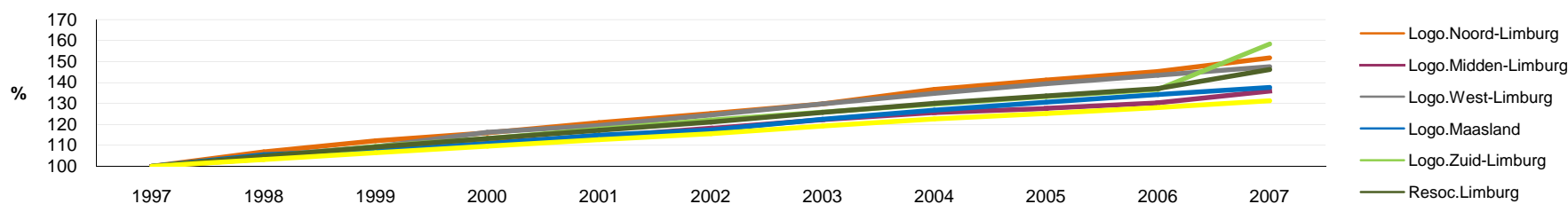
bron : Algemene Directie Statistiek, bewerking SVR

Resoc.Limburg	1997	1998	1999	2000	2001	2002	2003	2004	2005	2006	2007
Mannen	25.888	27.137	28.256	29.327	30.313	31.354	32.520	33.667	34.578	35.472	37.815
Vrouwen	31.335	32.343	33.362	34.151	35.408	36.444	37.684	38.727	39.766	40.700	41.760

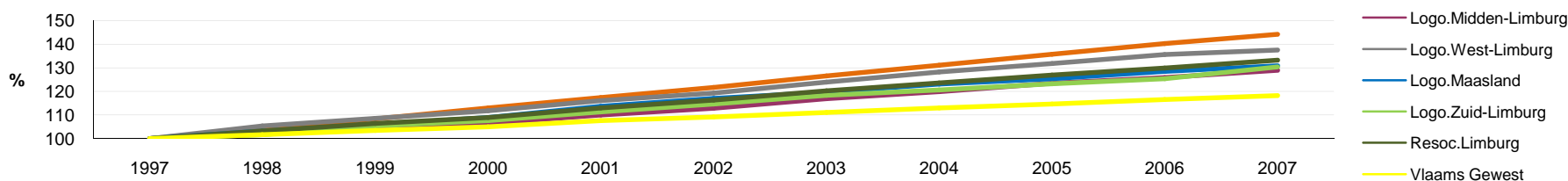
Groei (1997=100)

	1997	1998	1999	2000	2001	2002	2003	2004	2005	2006	2007
Mannen											
Logo.Noord-Limburg	100,0	106,9	112,1	115,9	120,8	125,1	129,8	136,6	141,1	145,1	151,6
Logo.Midden-Limburg	100,0	103,4	108,0	111,3	114,2	118,0	122,2	125,6	127,6	130,3	135,8
Logo.West-Limburg	100,0	105,0	109,3	116,2	119,5	124,5	129,7	134,7	139,4	143,4	147,5
Logo.Maasland	100,0	105,5	107,7	110,8	114,8	117,2	122,4	126,7	130,5	134,2	137,6
Logo.Zuid-Limburg	100,0	104,6	109,5	113,2	117,6	122,0	125,8	129,6	133,2	136,7	158,3
Resoc.Limburg	100,0	104,8	109,1	113,3	117,1	121,1	125,6	130,0	133,6	137,0	146,1
Vlaams Gewest	100,0	103,2	106,4	109,5	112,7	115,6	119,1	122,6	125,1	127,9	131,2
Vrouwen											
Logo.Noord-Limburg	100,0	104,4	108,4	113,0	117,5	121,7	126,6	131,1	135,7	140,3	144,2
Logo.Midden-Limburg	100,0	102,5	105,3	106,5	110,0	112,9	116,9	119,9	123,5	125,8	129,0
Logo.West-Limburg	100,0	105,5	108,6	111,8	116,1	119,4	123,9	128,2	131,9	135,7	137,6
Logo.Maasland	100,0	103,2	106,0	108,9	113,7	117,1	119,7	123,1	125,4	128,5	130,8
Logo.Zuid-Limburg	100,0	101,7	105,4	107,7	111,3	114,7	118,3	120,6	123,2	125,4	130,4
Resoc.Limburg	100,0	103,2	106,5	109,0	113,0	116,3	120,3	123,6	126,9	129,9	133,3
Vlaams Gewest	100,0	101,7	103,5	105,1	107,6	109,1	111,1	113,0	114,7	116,5	118,2

Mannen



Vrouwen



Bevolking



Aantal alleenstaande moeders met kinderen (max. 5 kinderen)

(kinderen = eigen kinderen, stiefkinderen en niet aanverwante kinderen, leeftijd jonger dan 18 jaar)

(ouders = referentiepersoon ouder dan 15 jaar en echtgeno(o)t(e) van de referentiepersoon ouder dan 15 jaar)

bron : Algemene Directie Statistiek, bewerking SVR

	1997	1998	1999	2000	2001	2002	2003	2004	2005	2006
Resoc.Limburg	6.351	6.629	6.937	7.146	7.167	7.321	7.682	8.110	8.383	8.787

Groeipercentage (1997=100)

	1997	1998	1999	2000	2001	2002	2003	2004	2005	2006
Logo.Noord-Limburg	100,0	107,4	112,6	113,4	114,1	116,8	120,0	129,1	131,5	139,7
Logo.Midden-Limburg	100,0	103,7	108,0	109,7	109,7	111,5	117,8	122,6	127,3	129,1
Logo.West-Limburg	100,0	103,3	108,6	114,0	114,4	116,3	124,2	130,8	133,6	156,5
Logo.Maasland	100,0	106,2	109,4	115,4	114,5	113,1	116,6	125,2	131,6	132,0
Logo.Zuid-Limburg	100,0	103,3	109,1	112,2	113,4	118,9	124,9	131,4	136,3	136,8
Resoc.Limburg	100,0	104,4	109,2	112,5	112,8	115,3	121,0	127,7	132,0	138,4
Vlaams Gewest	100,0	104,3	107,6	111,3	113,4	116,8	120,9	125,8	128,4	130,6

Aantal alleenstaande vaders met kinderen (max. 5 kinderen)

(kinderen = eigen kinderen, stiefkinderen en niet aanverwante kinderen, leeftijd jonger dan 18 jaar)

(ouders = referentiepersoon ouder dan 15 jaar en echtgeno(o)t(e) van de referentiepersoon ouder dan 15 jaar)

bron : Algemene Directie Statistiek, bewerking SVR

	1997	1998	1999	2000	2001	2002	2003	2004	2005	2006
Resoc.Limburg	935	907	966	967	1.041	1.087	1.118	1.166	1.180	1.458

Groei (1997=100)

	1997	1998	1999	2000	2001	2002	2003	2004	2005	2006
Logo.Noord-Limburg	100,0	100,0	107,9	107,3	121,9	124,5	115,2	120,5	121,9	135,1
Logo.Midden-Limburg	100,0	100,5	107,9	100,5	106,1	115,9	122,4	128,0	135,0	132,7
Logo.West-Limburg	100,0	91,9	94,1	94,6	103,6	110,4	110,4	124,0	117,2	231,7
Logo.Maasland	100,0	88,8	101,4	109,1	113,3	109,1	111,9	108,4	114,7	111,9
Logo.Zuid-Limburg	100,0	102,4	106,3	109,2	116,0	121,8	135,0	136,4	137,9	144,7
Resoc.Limburg	100,0	97,0	103,3	103,4	111,3	116,3	119,6	124,7	126,2	155,9
Vlaams Gewest	100,0	101,8	103,4	104,9	108,1	112,2	111,5	117,8	122,4	129,1



Afhankelijkheidsratio voor 2007 en prognoses voor 2010 en 2020

bron : Algemene Directie Statistiek, bewerking SVR

	2007	2010	2020
Logo.Noord-Limburg	77,3	78,9	93,6
Logo.Midden-Limburg	76,0	78,7	95,0
Logo.West-Limburg	75,2	77,4	91,9
Logo.Maasland	74,0	76,5	93,9
Logo.Zuid-Limburg	76,8	81,8	98,9
Resoc.Limburg	75,9	78,8	94,7
Vlaams Gewest	83,4	85,4	96,7

Doorstromingscoëfficiënt voor 2007 en prognoses voor 2010 en 2020

bron : Algemene Directie Statistiek, bewerking SVR

	2007	2010	2020
Logo.Noord-Limburg	99,1	87,4	64,1
Logo.Midden-Limburg	94,2	82,6	69,5
Logo.West-Limburg	98,8	88,5	73,7
Logo.Maasland	92,2	81,3	64,7
Logo.Zuid-Limburg	82,6	74,4	63,6
Resoc.Limburg	93,0	82,6	67,4
Vlaams Gewest	92,4	85,1	71,7

Familiale zorgindex voor 2007 en prognoses voor 2010 en 2020

bron : Algemene Directie Statistiek, bewerking SVR

	2007	2010	2020
Logo.Noord-Limburg	21,4	23,8	34,4
Logo.Midden-Limburg	25,9	28,5	40,3
Logo.West-Limburg	23,6	26,2	35,8
Logo.Maasland	20,9	23,4	33,5
Logo.Zuid-Limburg	28,2	31,3	39,6
Resoc.Limburg	24,5	27,1	37,1
Vlaams Gewest	33,9	35,7	42,4

Grijze druk voor 2007 en prognoses voor 2010 en 2020

bron : Algemene Directie Statistiek, bewerking SVR

	2007	2010	2020
Logo.Noord-Limburg	36,9	39,9	55,4
Logo.Midden-Limburg	37,5	40,7	55,8
Logo.West-Limburg	35,4	37,8	50,8
Logo.Maasland	35,5	38,8	55,3
Logo.Zuid-Limburg	40,4	44,9	60,4
Resoc.Limburg	37,3	40,6	55,5
Vlaams Gewest	42,8	45,5	56,6

Groei (2007=100)

	2007	2010	2020
Logo.Noord-Limburg	100,0	102,0	121,1
Logo.Midden-Limburg	100,0	103,6	125,0
Logo.West-Limburg	100,0	102,9	122,2
Logo.Maasland	100,0	103,4	126,8
Logo.Zuid-Limburg	100,0	106,5	128,7
Resoc.Limburg	100,0	103,8	124,7
Vlaams Gewest	100,0	102,4	116,0

Groei (2007=100)

	2007	2010	2020
Logo.Noord-Limburg	100,0	88,2	64,7
Logo.Midden-Limburg	100,0	87,7	73,8
Logo.West-Limburg	100,0	89,6	74,6
Logo.Maasland	100,0	88,2	70,2
Logo.Zuid-Limburg	100,0	90,1	77,0
Resoc.Limburg	100,0	88,8	72,5
Vlaams Gewest	100,0	92,1	77,6

Groei (2007=100)

	2007	2010	2020
Logo.Noord-Limburg	100,0	111,5	161,1
Logo.Midden-Limburg	100,0	109,8	155,3
Logo.West-Limburg	100,0	111,0	151,7
Logo.Maasland	100,0	112,2	160,6
Logo.Zuid-Limburg	100,0	110,8	140,2
Resoc.Limburg	100,0	110,7	151,5
Vlaams Gewest	100,0	105,3	125,1

Groei (2007=100)

	2007	2010	2020
Logo.Noord-Limburg	100,0	108,2	150,3
Logo.Midden-Limburg	100,0	108,5	148,8
Logo.West-Limburg	100,0	106,9	143,6
Logo.Maasland	100,0	109,3	155,7
Logo.Zuid-Limburg	100,0	111,2	149,5
Resoc.Limburg	100,0	108,8	148,8
Vlaams Gewest	100,0	106,3	132,3

Bevolking



Groene druk voor 2007 en prognoses voor 2010 en 2020

bron : Algemene Directie Statistiek, bewerking SVR

	2007	2010	2020
Logo.Noord-Limburg	40,5	39,0	38,2
Logo.Midden-Limburg	38,5	38,0	39,2
Logo.West-Limburg	39,8	39,6	41,1
Logo.Maasland	38,5	37,7	38,6
Logo.Zuid-Limburg	36,4	36,9	38,5
Resoc.Limburg	38,7	38,3	39,2
Vlaams Gewest	40,6	39,9	40,1

Interne vergrijzing voor 2007 en prognoses voor 2010 en 2020

bron : Algemene Directie Statistiek, bewerking SVR

	2007	2010	2020
Logo.Noord-Limburg	14,2	16,0	19,4
Logo.Midden-Limburg	16,9	18,4	20,7
Logo.West-Limburg	15,9	17,7	19,8
Logo.Maasland	14,7	16,3	18,6
Logo.Zuid-Limburg	17,9	19,0	20,6
Resoc.Limburg	16,2	17,7	20,0
Vlaams Gewest	19,4	20,4	21,9

Groei (2007=100)

	2007	2010	2020
Logo.Noord-Limburg	100,0	96,4	94,4
Logo.Midden-Limburg	100,0	98,7	101,8
Logo.West-Limburg	100,0	99,5	103,2
Logo.Maasland	100,0	97,9	100,2
Logo.Zuid-Limburg	100,0	101,3	105,7
Resoc.Limburg	100,0	99,0	101,5
Vlaams Gewest	100,0	98,3	98,7

Groei (2007=100)

	2007	2010	2020
Logo.Noord-Limburg	100,0	112,4	136,2
Logo.Midden-Limburg	100,0	109,1	122,8
Logo.West-Limburg	100,0	111,0	124,2
Logo.Maasland	100,0	110,6	126,2
Logo.Zuid-Limburg	100,0	106,4	115,3
Resoc.Limburg	100,0	109,4	123,4
Vlaams Gewest	100,0	104,9	112,6

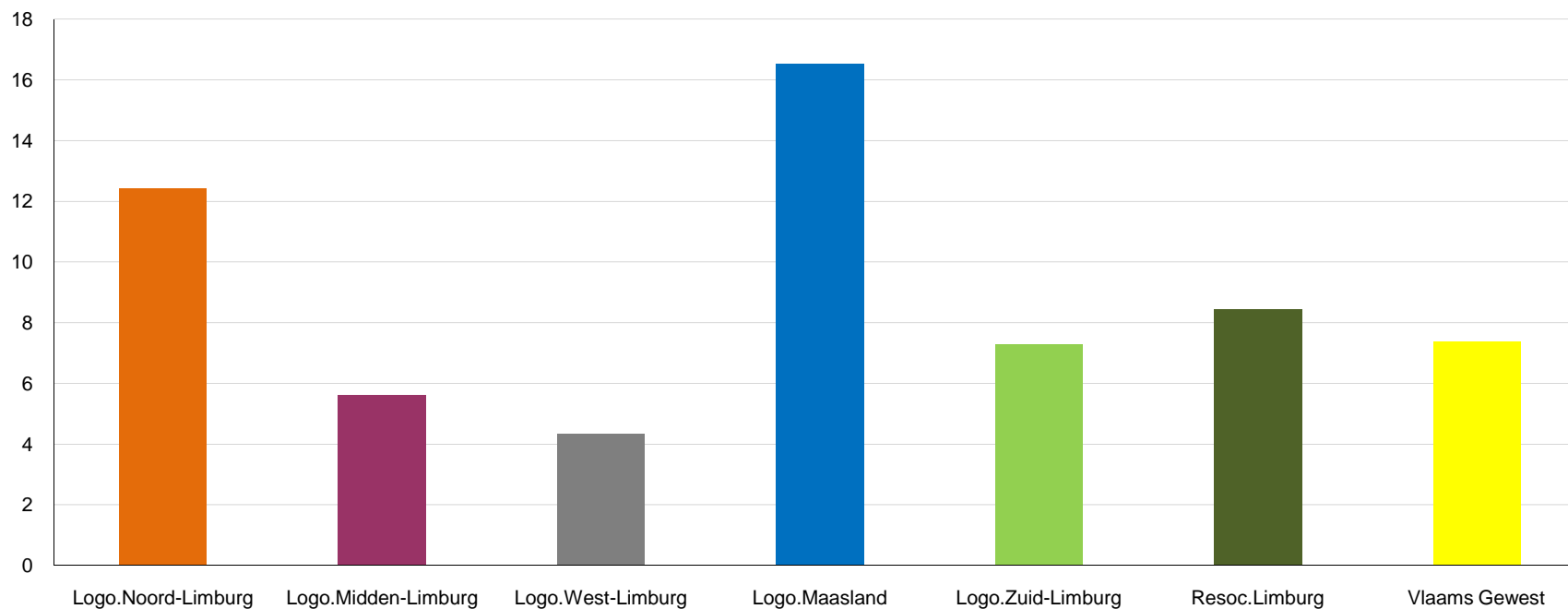


Aantal nieuwkomers per 1000 inwoners van 2004 tot 2006

bron : MVG - Agentschap voor Binnenlands Bestuur, bewerking SVR

	2004	2005	2006
Logo.Noord-Limburg	10,9	11,3	12,4
Logo.Midden-Limburg	5,9	5,0	5,6
Logo.West-Limburg	3,3	3,7	4,3
Logo.Maasland	14,7	14,9	16,5
Logo.Zuid-Limburg	7,3	7,2	7,3
Resoc.Limburg	7,8	7,7	8,4
Vlaams Gewest	6,7	6,7	7,4

Aantal nieuwkomers per 1000 inwoners (2006)



Diversiteit

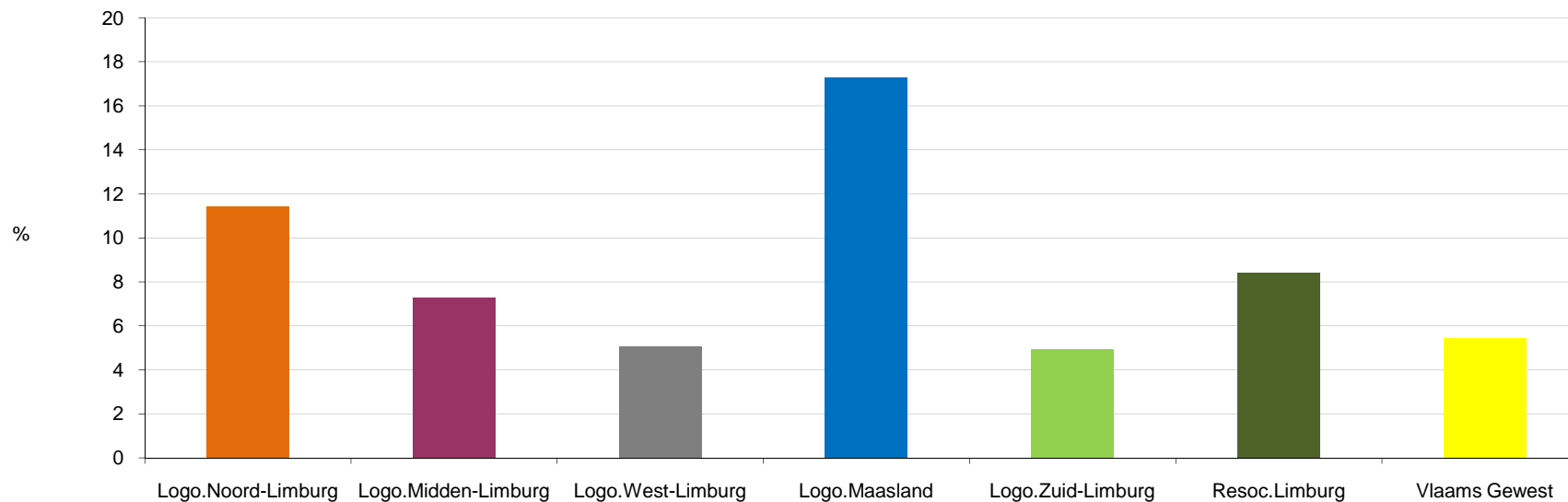


Aandeel vreemdelingen van 1995 tot 2007

bron : Algemene Directie Statistiek, bewerking SVR

	1995	1996	1997	1998	1999	2000	2001	2002	2003	2004	2005	2006	2007
Logo.Noord-Limburg	6,5	6,7	7,1	7,5	7,8	8,1	8,4	8,8	9,4	9,9	10,4	10,9	11,4
Logo.Midden-Limburg	10,7	10,2	10,0	9,6	9,3	9,2	8,6	8,0	7,7	7,5	7,4	7,4	7,3
Logo.West-Limburg	10,3	9,8	9,2	8,8	8,4	8,1	6,7	5,9	5,6	5,4	5,3	5,1	5,1
Logo.Maasland	14,8	14,9	15,3	15,3	15,5	15,8	15,7	15,7	16,1	16,3	16,6	16,9	17,3
Logo.Zuid-Limburg	3,2	3,2	3,3	3,5	3,7	3,8	3,8	4,0	4,1	4,2	4,4	4,7	4,9
Resoc.Limburg	8,7	8,6	8,5	8,5	8,4	8,5	8,0	7,9	7,9	8,0	8,1	8,2	8,4
Vlaams Gewest	4,8	4,8	4,9	4,9	4,9	4,9	4,7	4,6	4,7	4,8	4,9	5,2	5,4

Aandeel vreemdelingen (2007)



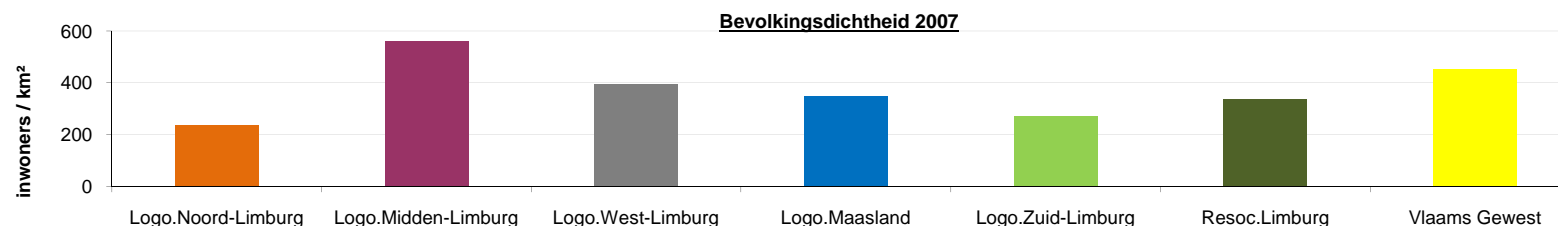
Grondgebied



Bevolkingsdichtheid van 1995 tot 2007

bron : Kadaster, bewerking SVR

	1995	1996	1997	1998	1999	2000	2001	2002	2003	2004	2005	2006	2007
Logo.Noord-Limburg	215,9	217,8	219,9	221,7	223,2	224,6	226,0	227,6	229,1	230,2	231,6	233,1	234,6
Logo.Midden-Limburg	532,8	534,4	537,0	539,2	541,0	543,6	545,7	548,1	550,6	553,3	555,4	558,9	562,9
Logo.West-Limburg	369,0	371,3	373,2	375,3	378,0	380,7	382,5	384,6	386,9	388,5	391,4	393,9	397,1
Logo.Maasland	327,5	329,5	332,2	333,6	334,7	335,9	338,7	340,9	343,1	344,6	346,1	347,2	349,8
Logo.Zuid-Limburg	262,8	263,3	264,3	265,3	266,0	266,5	266,8	267,3	267,9	268,5	269,6	271,2	272,7
Resoc.Limburg	318,6	320,1	322,0	323,7	325,1	326,6	328,1	329,7	331,3	332,7	334,4	336,3	338,7
Vlaams Gewest	433,8	434,9	436,2	437,2	438,3	439,3	440,2	441,7	443,4	444,9	446,9	449,5	452,4



Evolutie bebouwde en onbebouwde percelen van 1995 tot 2007 (opp in ha)

bron : Kadaster, bewerking SVR

Resoc.Limburg	1995	1996	1997	1998	1999	2000	2001	2002	2003	2004	2005	2006	2007
Bebouwde percelen	31.349,0	32.422,3	33.141,2	33.769,3	34.364,3	34.929,8	35.408,3	35.846,7	36.112,3	36.542,6	36.956,7	37.421,1	37.797,4
Onbebouwde percelen	195.151,7	194.036,4	193.276,5	192.620,7	191.976,3	191.471,8	190.937,9	190.426,2	190.132,5	189.677,0	189.224,2	188.746,1	188.341,6
Percelen, niet gekadastr./genom.	15.713,6	15.755,6	15.796,6	15.824,2	15.873,7	15.812,6	15.868,0	15.941,4	15.969,4	15.994,6	16.033,3	16.047,0	16.075,3

Groei (1995=100)

	1995	1996	1997	1998	1999	2000	2001	2002	2003	2004	2005	2006	2007
Bebouwde percelen (opp in ha)													
Logo.Noord-Limburg	100,0	102,9	105,3	107,6	110,0	111,7	113,8	115,2	113,6	114,9	116,9	118,7	120,1
Logo.Midden-Limburg	100,0	104,6	106,8	108,4	110,1	111,8	111,3	112,5	113,5	115,2	116,4	117,7	118,8
Logo.West-Limburg	100,0	103,6	105,6	107,5	109,1	110,9	113,1	114,6	116,2	117,2	118,3	119,4	120,8
Logo.Maasland	100,0	103,9	106,5	108,7	110,6	112,0	114,2	115,8	118,0	120,2	121,6	122,6	122,8
Logo.Zuid-Limburg	100,0	102,2	104,6	106,6	108,6	110,9	112,9	114,3	115,8	116,8	117,7	119,9	121,3
Resoc.Limburg	100,0	103,4	105,7	107,7	109,6	111,4	112,9	114,3	115,2	116,6	117,9	119,4	120,6
Vlaams Gewest	100,0	102,3	104,3	106,1	107,9	109,6	111,0	112,1	113,3	114,5	115,5	116,8	118,0
Onbebouwde percelen (opp in ha)													
Logo.Noord-Limburg	100,0	99,6	99,2	98,9	98,6	98,4	98,1	97,8	98,0	97,8	97,5	97,3	97,1
Logo.Midden-Limburg	100,0	98,7	98,0	97,5	97,0	96,6	96,8	96,4	96,1	95,6	95,2	94,8	94,4
Logo.West-Limburg	100,0	99,2	98,8	98,4	98,0	97,7	97,2	96,8	96,5	96,2	96,0	95,8	95,5
Logo.Maasland	100,0	99,4	98,9	98,6	98,3	98,1	97,8	97,5	97,2	96,9	96,6	96,5	96,4
Logo.Zuid-Limburg	100,0	99,7	99,5	99,3	99,0	98,8	98,5	98,3	98,2	98,0	97,9	97,7	97,5
Resoc.Limburg	100,0	99,4	99,0	98,7	98,4	98,1	97,8	97,6	97,4	97,2	97,0	96,7	96,5
Vlaams Gewest	100,0	99,5	99,1	98,7	98,4	98,0	97,7	97,5	97,2	97,0	96,7	96,5	96,2

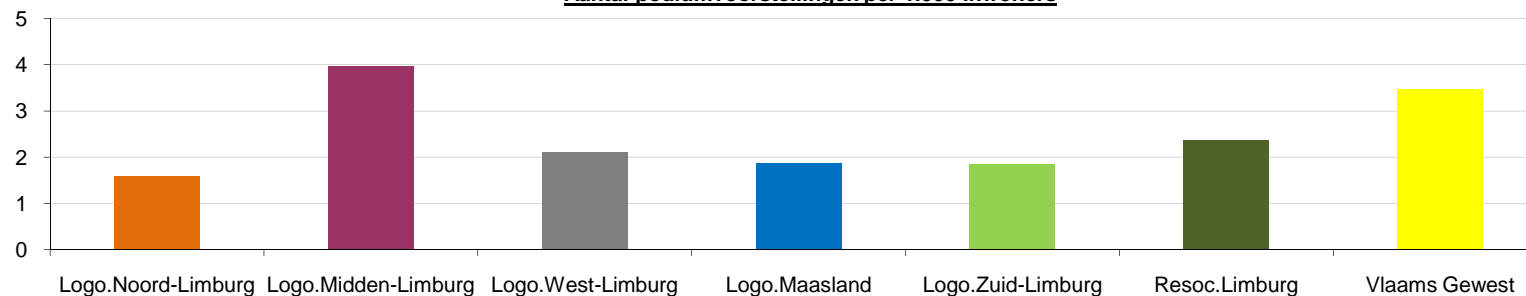


Aantal podiumvoorstellingen per 1.000 inwoners (gemiddelde 2003-2004)

bron : Ehsal, Centrum voor Modelleren en Simulatie

	2004
Logo.Noord-Limburg	1,6
Logo.Midden-Limburg	4,0
Logo.West-Limburg	2,1
Logo.Maasland	1,9
Logo.Zuid-Limburg	1,9
Resoc.Limburg	2,4
Vlaams Gewest	3,5

Aantal podiumvoorstellingen per 1.000 inwoners

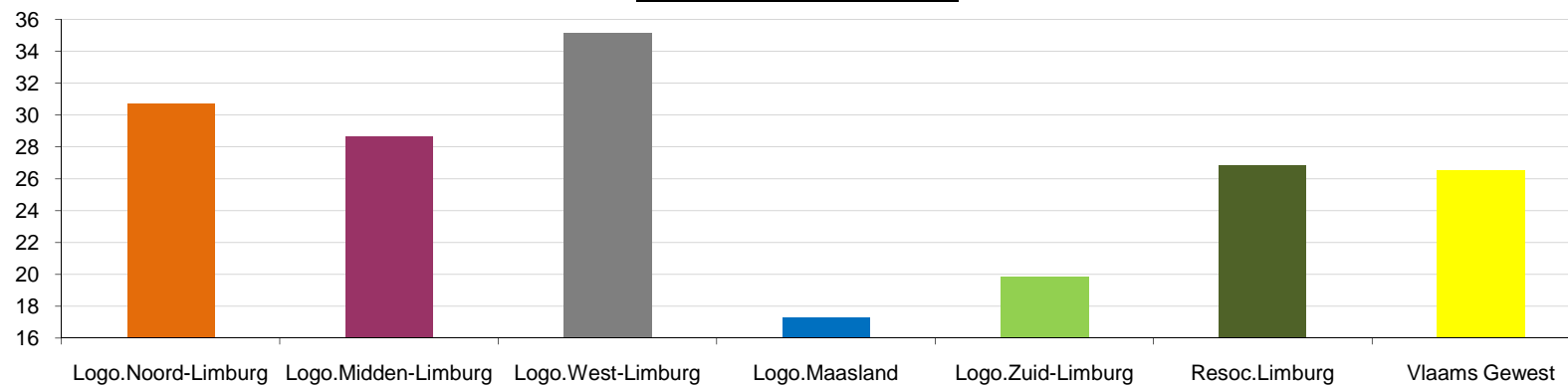


Aandeel leners bibliotheek t.o.v. de totale bevolking (=100) van 2001 tot 2005

bron: Dep. CJSM

	2001	2002	2003	2004	2005
Logo.Noord-Limburg	32,2	31,4	30,5	31,9	30,7
Logo.Midden-Limburg	31,1	30,2	30,6	30,2	28,6
Logo.West-Limburg	35,8	33,9	34,5	34,3	35,2
Logo.Maasland	18,4	19,8	19,6	21,4	17,3
Logo.Zuid-Limburg	19,2	19,5	19,6	18,8	19,8
Resoc.Limburg	27,8	27,3	27,3	27,6	26,8
Vlaams Gewest	27,3	27,4	27,6	27,1	26,5

Aandeel leners bibliotheek 2005



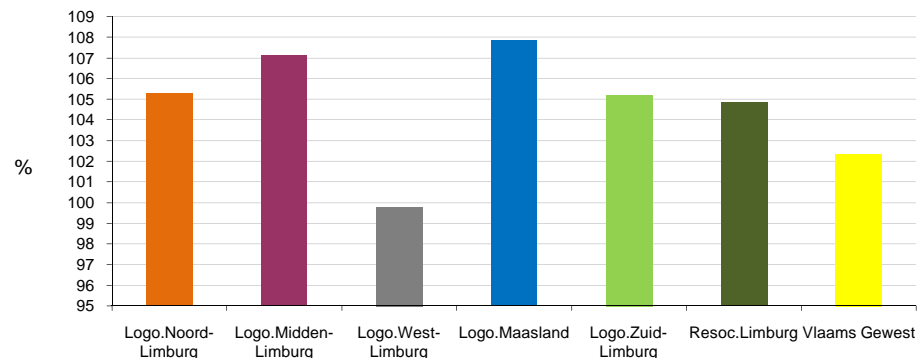


Aandeel leerlingen kleuteronderwijs t.o.v. kleuterpopulatie (2,5-5-jarigen (=100)) van 20

bron: Dep. Onderwijs, bewerking SVR

Meisjes	2002	2003	2004	2005	2006	2007
Logo.Noord-Limburg	105,5	104,5	104,9	106,3	105,0	105,1
Logo.Midden-Limburg	104,8	104,6	104,5	104,0	105,7	105,9
Logo.West-Limburg	101,1	99,6	100,4	99,7	99,8	99,8
Logo.Maasland	103,2	104,3	105,7	106,0	108,0	108,3
Logo.Zuid-Limburg	102,3	103,8	105,1	106,0	105,2	105,1
Resoc.Limburg	103,3	103,2	103,9	104,1	104,4	104,6
Vlaams Gewest	101,1	101,4	101,9	102,3	102,3	102,3
Jongens	2002	2003	2004	2005	2006	2007
Logo.Noord-Limburg	104,5	105,5	107,1	105,0	106,5	105,4
Logo.Midden-Limburg	105,4	105,4	107,2	106,9	107,2	108,3
Logo.West-Limburg	101,2	100,1	100,6	100,7	100,4	99,7
Logo.Maasland	104,2	105,9	105,9	106,5	107,1	107,4
Logo.Zuid-Limburg	101,9	103,4	104,1	103,4	104,6	105,3
Resoc.Limburg	103,4	103,9	104,8	104,3	105,0	105,1
Vlaams Gewest	101,3	101,8	102,0	102,3	102,4	102,4
Totaal	2002	2003	2004	2005	2006	2007
Logo.Noord-Limburg	105,0	105,0	106,0	105,6	105,8	105,3
Logo.Midden-Limburg	105,1	105,0	105,9	105,5	106,5	107,1
Logo.West-Limburg	101,2	99,9	100,5	100,2	100,1	99,8
Logo.Maasland	103,7	105,1	105,8	106,3	107,5	107,8
Logo.Zuid-Limburg	102,1	103,6	104,6	104,7	104,9	105,2
Resoc.Limburg	103,4	103,6	104,4	104,2	104,7	104,8
Vlaams Gewest	101,2	101,6	102,0	102,3	102,4	102,4

Aandeel kleuteronderwijs t.o.v. kleuterpopulatie (totaal) - 2007

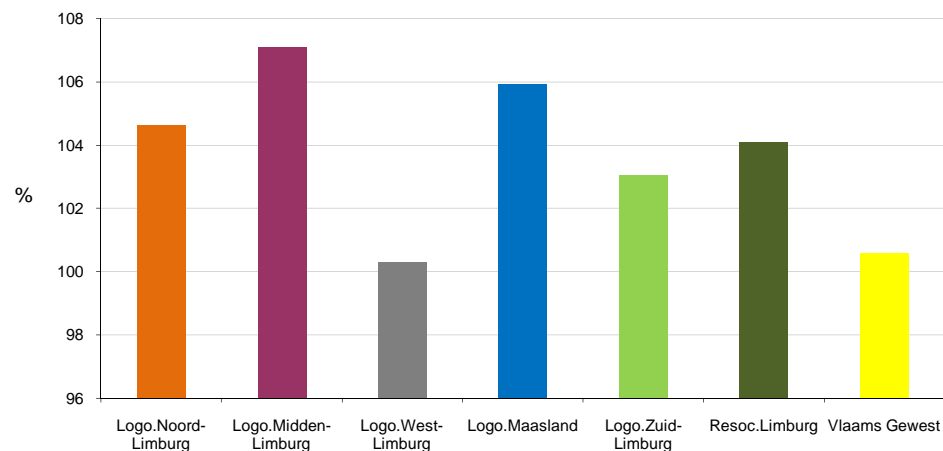


Aandeel leerlingen lager onderwijs t.o.v. 6-11-jarigen (=100) van 2002 tot 2007

bron: Dep. Onderwijs, bewerking SVR

Meisjes	2002	2003	2004	2005	2006	2007
Logo.Noord-Limburg	131,6	131,7	131,1	130,8	132,0	130,5
Logo.Midden-Limburg	105,8	106,7	106,1	106,1	105,8	106,0
Logo.West-Limburg	121,7	120,9	122,8	122,7	122,8	124,8
Logo.Maasland	66,6	67,1	68,2	69,4	68,5	66,4
Logo.Zuid-Limburg	101,6	102,1	102,7	103,0	103,7	103,9
Resoc.Limburg	102,8	103,1	103,6	103,9	103,9	103,5
Vlaams Gewest	100,3	100,7	100,9	100,9	100,7	100,6
Jongens	2002	2003	2004	2005	2006	2007
Logo.Noord-Limburg	103,9	104,2	104,8	105,4	105,3	105,4
Logo.Midden-Limburg	108,3	108,3	107,9	108,4	108,6	108,2
Logo.West-Limburg	100,4	101,2	101,8	101,8	101,1	100,9
Logo.Maasland	103,5	105,2	106,1	106,5	107,6	107,3
Logo.Zuid-Limburg	100,5	100,9	100,6	101,3	101,8	102,3
Resoc.Limburg	103,4	104,0	104,1	104,6	104,7	104,6
Vlaams Gewest	100,6	100,9	101,0	101,0	100,7	100,5
Totaal	2002	2003	2004	2005	2006	2007
Logo.Noord-Limburg	103,4	103,6	104,3	104,8	104,8	104,6
Logo.Midden-Limburg	107,1	107,5	107,0	107,3	107,2	107,1
Logo.West-Limburg	100,3	100,6	101,4	101,4	100,9	100,3
Logo.Maasland	103,5	104,5	105,4	106,3	106,7	105,9
Logo.Zuid-Limburg	101,0	101,5	101,6	102,1	102,7	103,0
Resoc.Limburg	103,1	103,6	103,9	104,3	104,3	104,1
Vlaams Gewest	100,5	100,8	101,0	101,0	100,7	100,5

Aandeel leerlingen lager onderwijs t.o.v. 6-11-jarigen (totaal) - 2007



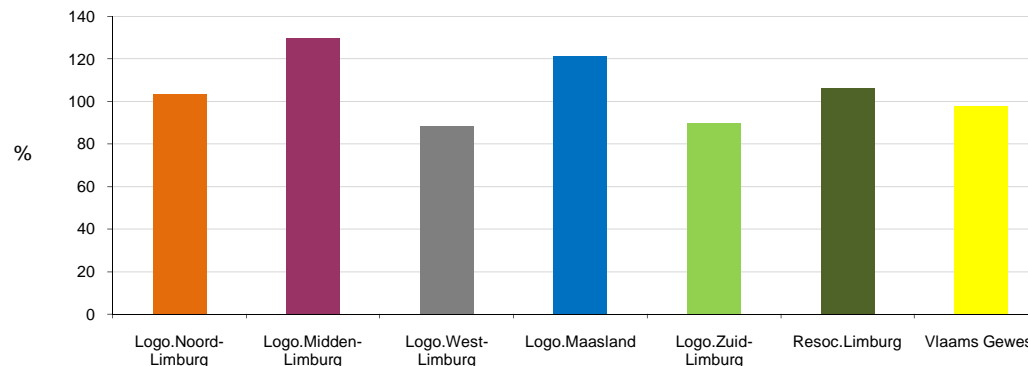


Aandeel leerlingen secundair onderwijs t.o.v. 12-17-jarigen (=100) van 2003 tot 2007

bron: Dep. Onderwijs, bewerking SVR

Meisjes	2003	2004	2005	2006	2007
Logo.Noord-Limburg	97,0	98,8	100,0	100,7	101,9
Logo.Midden-Limburg	135,9	134,8	132,5	132,4	132,5
Logo.West-Limburg	83,9	82,0	81,8	81,0	79,9
Logo.Maasland	104,4	103,7	104,6	105,6	108,2
Logo.Zuid-Limburg	84,4	85,5	86,0	87,5	87,6
Resoc.Limburg	101,6	101,3	101,3	101,6	102,0
Vlaams Gewest	96,7	96,5	96,8	96,7	96,9
Jongens	2003	2004	2005	2006	2007
Logo.Noord-Limburg	99,0	99,5	101,0	103,6	104,5
Logo.Midden-Limburg	122,4	126,5	128,2	127,4	127,7
Logo.West-Limburg	98,4	97,5	96,2	95,9	96,3
Logo.Maasland	121,8	124,3	127,8	130,1	133,5
Logo.Zuid-Limburg	92,0	91,7	91,3	91,2	91,5
Resoc.Limburg	106,3	107,4	108,2	108,7	109,6
Vlaams Gewest	97,7	98,0	98,3	98,2	98,3
Totaal	2003	2004	2005	2006	2007
Logo.Noord-Limburg	98,0	99,1	100,5	102,1	103,2
Logo.Midden-Limburg	128,9	130,4	130,3	129,8	130,0
Logo.West-Limburg	91,3	89,9	89,2	88,6	88,3
Logo.Maasland	113,4	114,3	116,5	118,1	121,2
Logo.Zuid-Limburg	88,3	88,7	88,7	89,4	89,6
Resoc.Limburg	104,0	104,4	104,8	105,3	105,9
Vlaams Gewest	97,3	97,3	97,6	97,4	97,6

Aandeel leerlingen secundair onderwijs t.o.v. 12-17-jarigen (totaal) - 2007



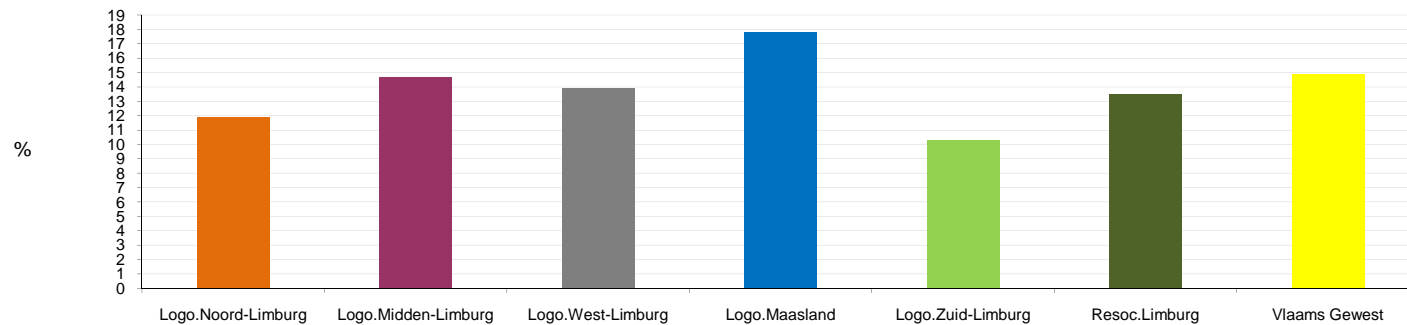


Schoolse vertraging in het lager onderwijs van 2002 tot 2007 (in %)

bron: Dep. Onderwijs

	2002	2003	2004	2005	2006	2007	2002	2003	2004	2005	2006	2007	2002	2003	2004	2005	2006	2007
	meisjes						jongens						totaal					
Logo.Noord-Limburg	9,0	9,4	9,9	10,3	10,9	11,1	10,9	11,3	11,6	11,9	12,1	12,7	10,0	10,3	10,8	11,1	11,5	11,9
Logo.Midden-Limburg	13,4	13,6	13,5	13,4	13,5	14,3	15,9	15,9	15,1	15,7	14,9	15,1	14,7	14,8	14,3	14,6	14,2	14,7
Logo.West-Limburg	13,2	13,9	13,5	13,0	13,4	13,2	14,5	14,3	14,5	14,5	14,6	14,6	13,9	14,1	14,0	13,8	14,0	13,9
Logo.Maasland	16,1	16,9	16,9	17,0	16,7	16,6	17,9	18,5	18,9	18,8	19,4	19,1	17,0	17,7	17,9	17,9	18,0	17,8
Logo.Zuid-Limburg	9,8	9,8	9,9	9,9	9,8	9,5	12,1	11,9	11,6	11,2	11,6	11,1	11,0	10,8	10,7	10,5	10,7	10,3
Resoc.Limburg	12,2	12,5	12,6	12,6	12,7	12,8	14,1	14,2	14,1	14,2	14,3	14,3	13,2	13,4	13,3	13,4	13,5	13,5
Vlaams Gewest	13,4	13,7	13,9	14,2	14,2	14,0	15,7	15,8	15,8	15,9	15,9	15,7	14,6	14,7	14,9	15,1	15,1	14,9

Schoolse vertraging lager onderwijs (totaal) in 2007

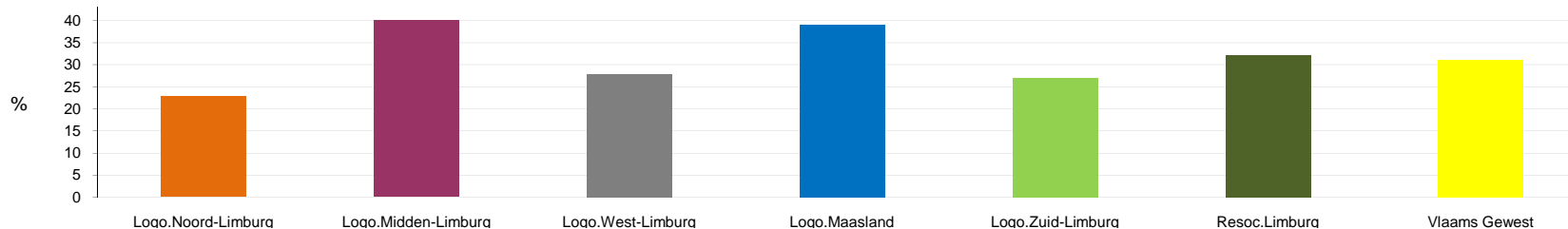


Schoolse vertraging in 2de en 3de graad secundair onderwijs van 2003 tot 2007 (in %)

bron: Dep. Onderwijs

	2003	2004	2005	2006	2007	2003	2004	2005	2006	2007	2003	2004	2005	2006	2007
	meisjes					jongens					totaal				
Logo.Noord-Limburg	19,4	19,3	19,2	18,1	18,0	31,5	29,7	27,4	27,5	27,3	25,5	24,4	23,4	22,9	22,8
Logo.Midden-Limburg	37,2	35,5	35,0	34,4	34,0	48,0	47,6	47,4	46,0	45,9	42,4	41,5	41,3	40,2	40,0
Logo.West-Limburg	22,6	22,6	22,0	21,3	22,8	34,1	34,1	32,8	32,4	32,1	28,9	29,0	27,8	27,3	27,8
Logo.Maasland	31,3	31,2	30,8	31,0	32,0	43,5	44,7	45,4	43,9	44,9	37,8	38,5	38,8	38,2	39,1
Logo.Zuid-Limburg	22,1	21,3	21,2	21,7	22,5	32,5	31,4	30,9	30,3	31,1	27,6	26,7	26,4	26,3	27,0
Resoc.Limburg	28,1	27,3	26,9	26,4	26,8	38,9	38,6	37,9	37,0	37,2	33,7	33,2	32,7	32,0	32,3
Vlaams Gewest	26,9	26,5	26,2	25,9	26,2	38,2	37,8	36,9	36,0	36,0	32,6	32,2	31,6	31,1	31,2

Schoolse vertraging secundair onderwijs (totaal) in 2007



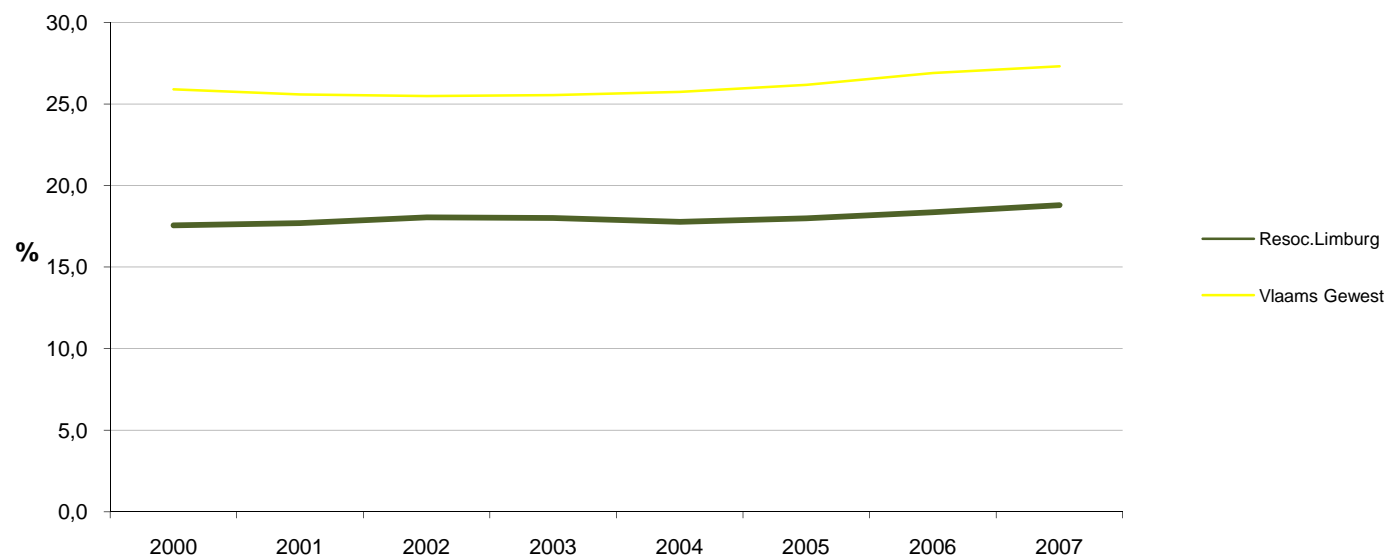


Aantal studenten in hoger onderwijsinstellingen per 18-24 jarigen van 2000 tot 2007 (in %)

bron: Dep. Onderwijs, bewerking SVR

	2000	2001	2002	2003	2004	2005	2006	2007
Resoc.Limburg	17,6	17,7	18,1	18,0	17,8	18,0	18,4	18,8
Vlaams Gewest	25,9	25,6	25,5	25,5	25,7	26,2	26,9	27,3

Aantal studenten in hoger onderwijsinstellingen per 18-24 jarigen in het Resoc-gebied.
Cijfers van 2000 tot 2007 (in%).



Welzijn en armoede



Gemiddeld inkomen per aangifte en per inwoner (in €) van 1995 tot 2005

bron: Algemene Directie Statistiek, bewerking SVR

	1995	1996	1997	1998	1999	2000	2001	2002	2003	2004	2005
Per aangifte											
Logo.Noord-Limburg	21.051	21.365	21.664	22.150	22.635	23.326	24.231	24.447	24.333	23.245	23.743
Logo.Midden-Limburg	22.039	22.365	22.336	22.619	22.893	23.104	23.266	23.298	23.603	23.942	24.214
Logo.West-Limburg	21.423	21.605	21.788	22.199	22.493	23.034	23.662	23.300	23.337	23.379	23.849
Logo.Maasland	20.333	21.177	21.339	21.918	22.098	22.438	23.434	23.012	22.965	22.650	23.083
Logo.Zuid-Limburg	21.376	21.868	22.199	22.496	22.908	22.559	23.302	23.292	23.373	23.535	24.017
Resoc.Limburg	21.353	21.758	21.942	22.329	22.663	22.909	23.533	23.439	23.523	23.431	23.854
Vlaams Gewest	22.500	22.875	23.217	23.709	24.154	24.639	25.565	25.620	25.163	25.219	25.470
Per inwoner											
Logo.Noord-Limburg	8.473	8.812	9.070	9.435	9.787	10.199	10.814	11.240	11.885	12.549	12.936
Logo.Midden-Limburg	9.486	9.798	10.183	10.575	10.988	11.835	12.401	12.810	13.148	13.573	13.854
Logo.West-Limburg	8.613	8.907	9.262	9.708	10.073	10.883	11.527	11.970	12.328	12.796	13.135
Logo.Maasland	8.280	8.707	8.730	9.072	9.255	9.526	10.293	10.782	11.467	12.107	12.490
Logo.Zuid-Limburg	8.871	9.254	9.562	9.873	10.269	11.218	11.860	12.345	12.797	13.328	13.758
Resoc.Limburg	8.813	9.158	9.445	9.818	10.173	10.879	11.515	11.962	12.432	12.963	13.323
Vlaams Gewest	9.756	10.106	10.440	10.849	11.290	11.801	12.563	13.026	13.508	14.057	14.447

Aandeel aangiften kleiner dan € 10.000 van 2001 tot 2005

bron: Algemene Directie Statistiek, bewerking SVR

	2001	2002	2003	2004	2005
Logo.Noord-Limburg	13,0	13,2	13,7	18,8	18,2
Logo.Midden-Limburg	19,9	20,4	19,5	19,6	19,2
Logo.West-Limburg	15,0	16,6	17,0	18,0	17,4
Logo.Maasland	13,7	15,9	16,5	19,0	18,8
Logo.Zuid-Limburg	17,5	18,8	18,4	19,5	18,9
Resoc.Limburg	16,4	17,5	17,4	19,0	18,5
Vlaams Gewest	14,8	15,8	17,7	19,2	19,1

Aandeel geboorten in kansarme gezinnen (in%) van 1997 tot 2006

bron : Kind en Gezin, bewerking SVR

	1997	1998	1999	2000	2001	2002	2003	2004	2005	2006
Logo.Noord-Limburg	4,1	3,0	4,3	3,3	3,4	1,8	2,8	2,7	2,9	4,3
Logo.Midden-Limburg	6,2	3,8	4,5	3,0	4,2	3,6	4,6	5,7	3,2	8,6
Logo.West-Limburg	5,8	9,3	10,7	11,1	9,3	8,9	11,5	8,8	5,8	10,4
Logo.Maasland	3,3	3,3	2,5	1,7	5,8	5,5	5,5	7,5	4,4	4,4
Logo.Zuid-Limburg	5,4	5,4	5,1	4,9	5,8	8,3	5,6	6,9	6,3	7,6
Resoc.Limburg	5,2	5,1	5,7	5,1	5,8	5,8	6,2	6,4	4,6	7,5
Vlaams Gewest	4,0	4,3	4,8	4,7	5,8	5,7	5,7	5,9	5,9	6,9

Welzijn en armoede



Aandeel titularissen met voorkeursregeling in de ziekteverzekering (per 1.000 inwoners) van 1998 tot 2006

bron : KSZ, bewerking SVR

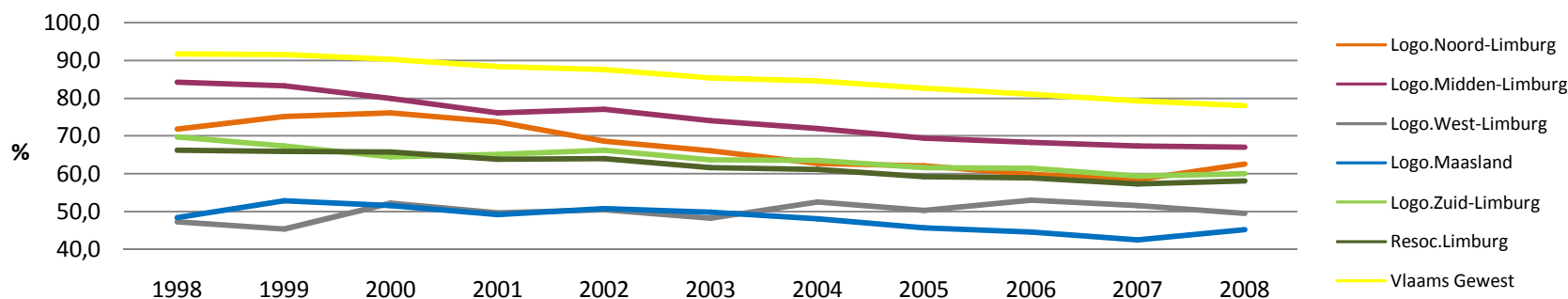
	1998	1999	2000	2001	2002	2003	2004	2005	2006
Logo.Noord-Limburg	66,5	60,5	69,7	72,0	69,1	71,4	70,5	70,1	69,1
Logo.Midden-Limburg	75,9	66,5	74,2	77,4	73,6	76,5	76,8	77,3	76,7
Logo.West-Limburg	80,7	70,1	75,9	79,5	76,3	77,5	77,2	77,7	76,4
Logo.Maasland	78,8	70,9	78,3	81,1	77,8	80,1	79,1	79,2	78,4
Logo.Zuid-Limburg	97,3	86,8	97,2	99,6	93,2	96,5	95,6	95,1	93,4
Resoc.Limburg	80,7	71,5	79,7	82,5	78,5	80,9	80,4	80,4	79,3
Vlaams Gewest	85,5	76,0	84,8	84,0	82,9	81,5	80,8	81,0	79,6

Verhouding aantal bestaande plaatsen in rusthuizen versus de programmatiecijfers van 1998 tot 2008

bron: Dep. WVG, bewerking SVR

	1998	1999	2000	2001	2002	2003	2004	2005	2006	2007	2008
Logo.Noord-Limburg	71,9	75,1	76,1	73,7	68,7	66,1	62,8	62,1	59,9	58,4	62,6
Logo.Midden-Limburg	84,3	83,3	80,0	76,1	77,1	74,0	72,0	69,5	68,3	67,4	67,1
Logo.West-Limburg	47,3	45,4	52,2	49,8	50,6	48,3	52,6	50,4	53,0	51,7	49,6
Logo.Maasland	48,4	52,9	51,6	49,3	50,9	49,9	48,2	45,8	44,6	42,6	45,3
Logo.Zuid-Limburg	69,8	67,4	64,5	65,2	66,2	63,7	63,5	61,6	61,5	59,4	60,0
Resoc.Limburg	66,3	66,0	65,8	63,9	64,1	61,6	61,2	59,2	59,0	57,4	58,1
Vlaams Gewest	91,7	91,6	90,2	88,3	87,6	85,3	84,5	82,6	81,1	79,3	78,1

Verhouding aantal bestaande plaatsen in rusthuizen versus de programmatiecijfers (1998-2008)



Welzijn en armoede



Verhouding aantal bestaande plaatsen in serviceflats versus de programmatiecijfers van 1998 tot 2008

bron: Dep. WVG, bewerking SVR

	1998	1999	2000	2001	2002	2003	2004	2005	2006	2007	2008
Logo.Noord-Limburg	22,5	21,8	28,5	27,7	29,4	28,7	27,9	27,1	28,8	28,0	27,9
Logo.Midden-Limburg	27,6	27,1	27,9	27,3	26,8	33,2	32,5	31,7	31,0	34,3	38,4
Logo.West-Limburg	14,4	17,9	32,4	31,8	31,2	30,5	29,8	31,5	34,1	33,2	32,5
Logo.Maasland	5,0	4,8	4,7	11,8	11,6	11,3	11,0	10,7	10,4	10,1	9,8
Logo.Zuid-Limburg	21,4	21,1	20,7	20,3	20,2	19,7	19,3	22,1	21,5	18,9	18,6
Resoc.Limburg	19,4	19,7	23,9	24,4	24,4	25,5	24,9	25,6	26,1	25,9	26,5
Vlaams Gewest	29,3	31,3	33,6	34,7	36,3	37,3	38,0	39,2	40,2	40,3	40,7

Aantal kinderopvangplaatsen ten opzichte van <3-jarigen van 2000 tot 2007 (in %)

bron : Kind en Gezin, bewerking SVR

	2000	2001	2002	2003	2004	2005	2006	2007
Logo.Noord-Limburg	24,0	24,8	27,4	27,3	28,2	29,0	32,2	28,6
Logo.Midden-Limburg	28,1	30,2	30,3	31,1	31,1	31,9	31,7	31,5
Logo.West-Limburg	23,9	25,1	26,4	26,4	27,3	27,2	26,0	24,2
Logo.Maasland	20,5	20,8	20,5	21,0	22,3	22,8	24,4	22,6
Logo.Zuid-Limburg	23,1	24,4	25,0	25,1	28,0	28,5	29,5	27,7
Resoc.Limburg	24,3	25,6	26,4	26,7	27,8	28,3	29,0	27,3
Vlaams Gewest	29,3	31,4	32,4	32,7	34,2	34,7	35,5	33,1

Aantal leefloontrekkenden per 1.000 inwoners van 2002 tot 2006

bron : POD Maatschappelijke Integratie

	2002	2003	2004	2005	2006
Logo.Noord-Limburg	1,5	1,7	1,5	1,6	1,5
Logo.Midden-Limburg	2,3	2,1	2,0	2,2	2,4
Logo.West-Limburg	1,9	1,8	1,7	1,9	2,0
Logo.Maasland	1,9	1,9	2,0	2,5	2,3
Logo.Zuid-Limburg	2,0	2,2	2,0	2,5	2,2
Resoc.Limburg	2,1	1,9	2,0	1,9	2,1
Vlaams Gewest	3,8	3,9	3,9	3,5	3,7



Aantal geregistreerde diefstallen en afpersingen per 1000 inwoners van 2000 tot 2006

bron : FPF / CGO / P Politie Criminaliteitsstatistieken, bewerking SVR

	2000	2001	2002	2003	2004	2005	2006
Logo.Noord-Limburg	28,8	24,9	25,3	23,6	23,1	22,5	21,3
Logo.Midden-Limburg	48,7	51,5	46,7	38,6	34,6	35,7	33,3
Logo.West-Limburg	29,2	28,3	26,9	21,3	18,4	20,4	18,7
Logo.Maasland	28,0	26,3	30,6	26,0	26,9	26,9	25,3
Logo.Zuid-Limburg	31,3	28,6	29,0	22,4	19,8	19,8	19,9
Resoc.Limburg	34,1	33,1	32,4	26,8	24,6	25,2	23,9
Vlaams Gewest	37,8	38,1	39,6	35,4	32,9	32,0	32,2

Aantal geregistreerde misdrijven tegen de lichamelijke integriteit per 1000 inwoners van 2000 tot 2006

bron : FPF / CGO / P Politie Criminaliteitsstatistieken, bewerking SVR

	2000	2001	2002	2003	2004	2005	2006
Logo.Noord-Limburg	3,8	3,9	3,8	3,8	3,4	3,6	3,8
Logo.Midden-Limburg	6,4	6,7	6,3	6,5	6,8	6,2	6,7
Logo.West-Limburg	5,3	4,8	5,2	4,7	4,9	5,0	5,6
Logo.Maasland	4,5	5,2	5,0	4,7	4,3	4,3	4,9
Logo.Zuid-Limburg	4,8	4,9	4,8	4,9	4,5	4,6	4,8
Resoc.Limburg	5,1	5,2	5,1	5,0	4,9	4,9	5,3
Vlaams Gewest	5,7	5,6	6,1	6,2	6,4	6,6	6,7

Aantal geregistreerde gewelddadige misdrijven tegen eigendom per 1000 inwoners van 2000 tot 2006

bron : FPF / CGO / P Politie Criminaliteitsstatistieken, bewerking SVR

	2000	2001	2002	2003	2004	2005	2006
Logo.Noord-Limburg	8,4	8,3	7,8	8,0	8,5	7,7	7,5
Logo.Midden-Limburg	9,8	9,6	10,9	11,0	9,8	10,1	10,7
Logo.West-Limburg	8,5	7,8	7,9	8,5	7,4	7,3	7,5
Logo.Maasland	8,2	8,0	8,3	8,9	8,7	8,3	8,9
Logo.Zuid-Limburg	8,2	7,5	7,4	7,5	7,8	7,5	7,5
Resoc.Limburg	8,7	8,3	8,6	8,9	8,4	8,2	8,5
Vlaams Gewest	9,5	9,4	10,0	10,2	9,8	9,3	10,0



Evolutie verkoopprijzen bouwgrond per m² (in €) van 1995 tot 2007

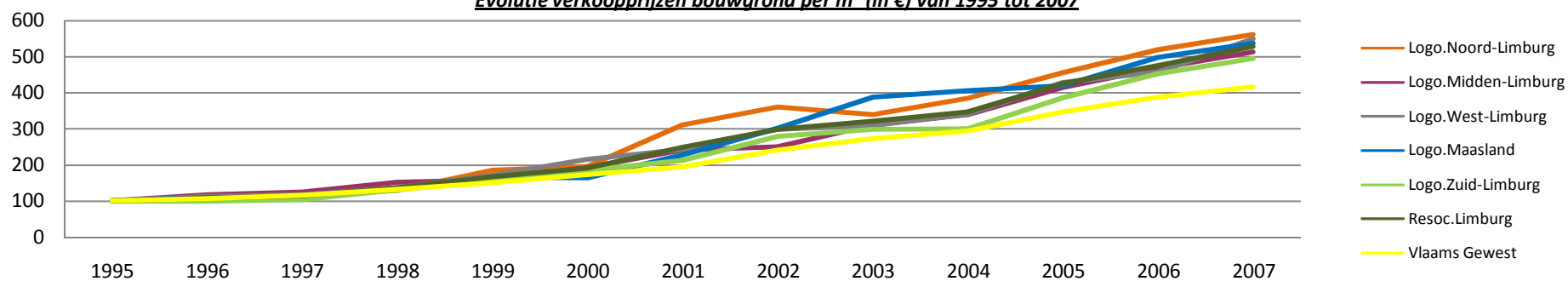
bron: Algemene Directie Statistiek

	1995	1996	1997	1998	1999	2000	2001	2002	2003	2004	2005	2006	2007
Logo.Noord-Limburg	21	21	24	27	39	41	65	76	72	81	96	110	119
Logo.Midden-Limburg	22	26	27	33	35	42	53	55	68	75	91	103	113
Logo.West-Limburg	18	20	21	24	30	38	43	53	55	61	76	82	98
Logo.Maasland	20	22	21	27	33	33	46	61	79	82	85	101	109
Logo.Zuid-Limburg	19	19	20	25	29	35	40	53	56	56	73	85	93
Resoc.Limburg	20	22	23	27	33	38	50	60	64	69	85	95	106
Vlaams Gewest	32	34	37	42	48	55	62	77	87	94	111	124	133

Groei (1995=100)

	1995	1996	1997	1998	1999	2000	2001	2002	2003	2004	2005	2006	2007
Logo.Noord-Limburg	100,0	100,9	115,2	129,4	184,8	194,8	310,0	361,1	338,9	384,4	456,4	519,0	561,8
Logo.Midden-Limburg	100,0	117,3	123,6	151,8	157,7	191,8	240,0	249,5	310,5	338,6	414,5	467,7	512,6
Logo.West-Limburg	100,0	111,8	116,3	136,0	170,8	215,7	242,1	298,9	308,4	340,4	428,1	457,9	549,7
Logo.Maasland	100,0	108,9	105,4	131,0	164,5	163,5	226,6	301,5	387,7	404,9	419,2	497,5	537,2
Logo.Zuid-Limburg	100,0	99,5	104,3	131,9	155,3	185,6	213,3	279,8	298,4	300,0	386,7	452,7	495,6
Resoc.Limburg	100,0	108,0	113,0	136,0	166,0	191,0	248,0	297,5	320,5	346,0	424,5	475,5	527,9
Vlaams Gewest	100,0	106,3	115,6	131,3	150,0	171,9	193,8	240,6	271,9	293,8	346,9	387,5	415,8

Evolutie verkoopprijzen bouwgrond per m² (in €) van 1995 tot 2007



Huisvesting



Evolutie verkoopprijs van villa's, bungalows en landhuizen (in euro) van 1995 tot 2007

bron: Algemene Directie Statistiek

	1995	1996	1997	1998	1999	2000	2001	2002	2003	2004	2005	2006	2007
Logo.Noord-Limburg	224.303	189.440	165.983	204.582	198.706	217.312	229.531	241.890	242.850	261.571	222.196	234.930	254.363
Logo.Midden-Limburg	176.913	173.806	171.912	175.336	219.164	210.847	219.693	254.495	243.199	247.922	210.039	228.387	244.782
Logo.West-Limburg	90.658	166.923	201.869	164.526	182.045	188.279	214.405	268.281	223.983	230.535	191.988	203.820	229.085
Logo.Maasland	241.497	207.797	186.671	189.877	234.895	245.821	251.204	276.128	264.261	269.195	250.229	254.925	286.185
Logo.Zuid-Limburg	43.588	132.541	136.724	162.776	195.374	200.079	198.703	225.070	213.312	234.302	196.283	225.921	225.035
Resoc.Limburg	172.259	177.466	173.795	182.798	209.911	217.977	227.496	253.424	240.881	251.898	213.274	227.779	246.974
Vlaams Gewest	225.705	214.114	209.957	233.648	257.268	270.331	277.194	285.429	286.036	301.291	280.696	301.766	326.838

Groei (1995=100)

	1995	1996	1997	1998	1999	2000	2001	2002	2003	2004	2005	2006	2007
Logo.Noord-Limburg	100,0	84,5	74,0	91,2	88,6	96,9	102,3	107,8	108,3	116,6	99,1	104,7	113,4
Logo.Midden-Limburg	100,0	98,2	97,2	99,1	123,9	119,2	124,2	143,9	137,5	140,1	118,7	129,1	138,4
Logo.West-Limburg	100,0	184,1	222,7	181,5	200,8	207,7	236,5	295,9	247,1	254,3	211,8	224,8	252,7
Logo.Maasland	100,0	86,0	77,3	78,6	97,3	101,8	104,0	114,3	109,4	111,5	103,6	105,6	118,5
Logo.Zuid-Limburg	100,0	304,1	313,7	373,4	448,2	459,0	455,9	516,4	489,4	537,5	450,3	518,3	516,3
Resoc.Limburg	100,0	103,0	100,9	106,1	121,9	126,5	132,1	147,1	139,8	146,2	123,8	132,2	143,4
Vlaams Gewest	100,0	94,9	93,0	103,5	114,0	119,8	122,8	126,5	126,7	133,5	124,4	133,7	144,8

Evolutie verkoopprijs van appartementen, flats en studio's (in €) van 1995 tot 2007

bron: Algemene Directie Statistiek

	1995	1996	1997	1998	1999	2000	2001	2002	2003	2004	2005	2006	2007
Logo.Noord-Limburg	60.545	68.635	60.943	67.465	78.880	78.141	91.353	102.739	99.297	101.392	139.955	158.914	173.256
Logo.Midden-Limburg	68.640	69.845	68.763	69.165	75.943	87.005	86.145	93.901	109.505	127.922	137.288	155.732	173.893
Logo.West-Limburg	59.782	65.002	65.959	66.975	72.957	75.285	83.374	83.134	98.556	95.505	126.060	138.911	145.990
Logo.Maasland	76.336	79.511	83.746	74.678	90.406	101.323	102.425	118.236	119.413	135.912	142.684	156.042	163.247
Logo.Zuid-Limburg	57.248	64.199	63.216	63.786	70.978	77.152	79.552	95.089	92.961	108.848	118.674	147.379	142.517
Resoc.Limburg	65.771	69.285	68.807	68.613	76.881	85.081	88.315	96.412	104.929	116.608	133.483	151.159	161.766
Vlaams Gewest	74.332	75.455	76.774	81.327	85.350	92.782	96.855	104.998	111.609	128.743	144.012	160.525	171.817

Groei (1995=100)

	1995	1996	1997	1998	1999	2000	2001	2002	2003	2004	2005	2006	2007
Logo.Noord-Limburg	100,0	113,4	100,7	111,4	130,3	129,1	150,9	169,7	164,0	167,5	231,2	262,5	286,2
Logo.Midden-Limburg	100,0	101,8	100,2	100,8	110,6	126,8	125,5	136,8	159,5	186,4	200,0	226,9	253,3
Logo.West-Limburg	100,0	108,7	110,3	112,0	122,0	125,9	139,5	139,1	164,9	159,8	210,9	232,4	244,2
Logo.Maasland	100,0	104,2	109,7	97,8	118,4	132,7	134,2	154,9	156,4	178,0	186,9	204,4	213,9
Logo.Zuid-Limburg	100,0	112,1	110,4	111,4	124,0	134,8	139,0	166,1	162,4	190,1	207,3	257,4	248,9
Resoc.Limburg	100,0	105,3	104,6	104,3	116,9	129,4	134,3	146,6	159,5	177,3	203,0	229,8	246,0
Vlaams Gewest	100,0	101,5	103,3	109,4	114,8	124,8	130,3	141,3	150,1	173,2	193,7	216,0	231,1

Huisvesting



Aantal bouwvergunningen voor nieuwbouw - woongebouwen* van 1996 tot 2007

bron: FOD Economie - Algemene Directie Statistiek

* cijfers zijn aggregatie van de gemeenten. (Dus onderschatting van het werkelijke cijfer van Logo's)

	1996	1997	1998	1999	2000	2001	2002	2003	2004	2005	2006	2007
Logo.Noord-Limburg	767	826	598	666	585	666	610	665	650	745	799	632
Logo.Midden-Limburg	1.439	751	598	644	580	511	440	551	685	749	689	566
Logo.West-Limburg	777	818	781	743	613	584	513	607	718	694	739	768
Logo.Maasland	734	502	518	526	424	395	451	525	678	496	537	314
Logo.Zuid-Limburg	822	724	639	657	552	527	454	560	593	685	709	568
Resoc.Limburg	4.539	3.621	3.134	3.236	2.754	2.683	2.468	2.908	3.324	3.369	3.474	2.851
Vlaams Gewest	23.867	22.631	16.719	19.137	17.553	16.684	16.177	17.174	19.640	22.071	20.456	18.320

Groei (1996=100)

	1996	1997	1998	1999	2000	2001	2002	2003	2004	2005	2006	2007
Logo.Noord-Limburg	100,0	107,7	78,0	86,8	76,3	86,8	79,5	86,7	84,7	97,1	104,2	82,4
Logo.Midden-Limburg	100,0	52,2	41,6	44,8	40,3	35,5	30,6	38,3	47,6	52,1	47,9	39,3
Logo.West-Limburg	100,0	105,3	100,5	95,6	78,9	75,2	66,0	78,1	92,4	89,3	95,1	98,8
Logo.Maasland	100,0	68,4	70,6	71,7	57,8	53,8	61,4	71,5	92,4	67,6	73,2	42,8
Logo.Zuid-Limburg	100,0	88,1	77,7	79,9	67,2	64,1	55,2	68,1	72,1	83,3	86,3	69,1
Resoc.Limburg	100,0	79,8	69,0	71,3	60,7	59,1	54,4	64,1	73,2	74,2	76,5	62,8
Vlaams Gewest	100,0	94,8	70,1	80,2	73,5	69,9	67,8	72,0	82,3	92,5	85,7	76,8

Aantal bouwvergunningen voor nieuwbouw* - flats van 1996 tot 2007

bron: FOD Economie - Algemene Directie Statistiek

	1996	1997	1998	1999	2000	2001	2002	2003	2004	2005	2006	2007
Logo.Noord-Limburg	243	224	229	422	420	352	501	551	451	676	1.063	611
Logo.Midden-Limburg	464	370	345	404	708	385	651	788	787	1.088	1.440	1.348
Logo.West-Limburg	241	358	271	355	461	335	827	496	463	609	943	854
Logo.Maasland	136	201	290	271	529	349	475	318	651	329	506	212
Logo.Zuid-Limburg	310	295	270	246	517	378	406	421	486	472	721	340
Resoc.Limburg	1.394	1.448	1.405	1.698	2.635	1.799	2.860	2.574	2.838	3.174	4.673	3.366
Vlaams Gewest	11.768	12.331	10.296	12.106	13.116	13.296	15.609	16.444	20.031	22.795	24.873	20.790

Groei (1996=100)

	1996	1997	1998	1999	2000	2001	2002	2003	2004	2005	2006	2007
Logo.Noord-Limburg	100,0	92,2	94,2	173,7	172,8	144,9	206,2	226,7	185,6	278,2	437,4	251,4
Logo.Midden-Limburg	100,0	79,7	74,4	87,1	152,6	83,0	140,3	169,8	169,6	234,5	310,3	290,5
Logo.West-Limburg	100,0	148,5	112,4	147,3	191,3	139,0	343,2	205,8	192,1	252,7	391,3	354,4
Logo.Maasland	100,0	147,8	213,2	199,3	389,0	256,6	349,3	233,8	478,7	241,9	372,1	155,9
Logo.Zuid-Limburg	100,0	95,2	87,1	79,4	166,8	121,9	131,0	135,8	156,8	152,3	232,6	109,7
Resoc.Limburg	100,0	103,9	100,8	121,8	189,0	129,1	205,2	184,6	203,6	227,7	335,2	241,5
Vlaams Gewest	100,0	104,8	87,5	102,9	111,5	113,0	132,6	139,7	170,2	193,7	211,4	176,7

Huisvesting



Aantal bouwvergunningen voor nieuwbouw - woongebouwen met 1 woning* van 1996 tot 2007

bron: FOD Economie - Algemene Directie Statistiek

	1996	1997	1998	1999	2000	2001	2002	2003	2004	2005	2006	2007
Logo.Noord-Limburg	718	774	554	594	515	596	534	554	560	642	657	526
Logo.Midden-Limburg	1.373	694	556	590	510	445	380	470	585	621	549	435
Logo.West-Limburg	735	765	734	666	539	525	416	528	637	581	576	630
Logo.Maasland	707	460	467	487	369	342	396	474	606	425	443	272
Logo.Zuid-Limburg	761	661	587	613	489	459	398	488	495	569	587	497
Resoc.Limburg	4.294	3.354	2.898	2.950	2.422	2.367	2.124	2.514	2.883	2.838	2.812	2.361
Vlaams Gewest	22.304	20.964	15.362	17.605	15.984	14.988	14.397	15.122	17.194	19.211	17.408	15.692

Groei (1996=100)

	1996	1997	1998	1999	2000	2001	2002	2003	2004	2005	2006	2007
Logo.Noord-Limburg	100,0	107,8	77,2	82,7	71,7	83,0	74,4	77,2	78,0	89,4	91,5	73,3
Logo.Midden-Limburg	100,0	50,5	40,5	43,0	37,1	32,4	27,7	34,2	42,6	45,2	40,0	31,7
Logo.West-Limburg	100,0	104,1	99,9	90,6	73,3	71,4	56,6	71,8	86,7	79,0	78,4	85,7
Logo.Maasland	100,0	65,1	66,1	68,9	52,2	48,4	56,0	67,0	85,7	60,1	62,7	38,5
Logo.Zuid-Limburg	100,0	86,9	77,1	80,6	64,3	60,3	52,3	64,1	65,0	74,8	77,1	65,3
Resoc.Limburg	100,0	78,1	67,5	68,7	56,4	55,1	49,5	58,5	67,1	66,1	65,5	55,0
Vlaams Gewest	100,0	94,0	68,9	78,9	71,7	67,2	64,5	67,8	77,1	86,1	78,0	70,4

Aantal bouwvergunningen voor renovatie - woongebouwen* van 1996 tot 2007

bron: FOD Economie - Algemene Directie Statistiek

	1996	1997	1998	1999	2000	2001	2002	2003	2004	2005	2006	2007
Logo.Noord-Limburg	166	205	271	340	308	307	373	492	391	391	371	348
Logo.Midden-Limburg	454	511	583	634	574	545	657	737	613	714	659	660
Logo.West-Limburg	206	270	322	383	402	360	387	498	396	410	362	366
Logo.Maasland	178	211	308	350	273	308	299	400	346	329	296	269
Logo.Zuid-Limburg	283	365	443	513	521	481	561	766	630	732	645	560
Resoc.Limburg	1.287	1.562	1.927	2.220	2.078	2.001	2.277	2.893	2.376	2.576	2.335	2.204
Vlaams Gewest	13.143	12.739	14.652	16.150	16.689	16.405	17.404	19.692	18.026	18.036	18.003	17.524

Groei (1996=100)

	1996	1997	1998	1999	2000	2001	2002	2003	2004	2005	2006	2007
Logo.Noord-Limburg	100,0	123,5	163,3	204,8	185,5	184,9	224,7	296,4	235,5	235,5	223,5	209,6
Logo.Midden-Limburg	100,0	112,6	128,4	139,6	126,4	120,0	144,7	162,3	135,0	157,3	145,2	145,4
Logo.West-Limburg	100,0	131,1	156,3	185,9	195,1	174,8	187,9	241,7	192,2	199,0	175,7	177,7
Logo.Maasland	100,0	118,5	173,0	196,6	153,4	173,0	168,0	224,7	194,4	184,8	166,3	151,1
Logo.Zuid-Limburg	100,0	129,0	156,5	181,3	184,1	170,0	198,2	270,7	222,6	258,7	227,9	197,9
Resoc.Limburg	100,0	121,4	149,7	172,5	161,5	155,5	176,9	224,8	184,6	200,2	181,4	171,3
Vlaams Gewest	100,0	96,9	111,5	122,9	127,0	124,8	132,4	149,8	137,2	137,2	137,0	133,3

Werkgelegenheid



Niet werkende werkzoekenden

bron: VDAB, jaargemiddelde

	2007	2006	verschil	2005	verschil
Resoc.Limburg	27.360	34.221	-20,0%	38.737	-29,4%
Vlaams Gewest	180.396	216.762	-16,8%	235.344	-23,3%

Werkloosheidsgraad

bron: VDAB, jaargemiddelde

	2007	2006	verschil	2005	verschil
Resoc.Limburg	7,29%	9,29%	-21,5%	10,62%	-31,4%
Vlaams Gewest	6,38%	7,75%	-17,7%	8,52%	-25,1%

Kenmerken NWWZ

bron: VDAB, jaargemiddelde

		Resoc.Limburg				Vlaams Gewest			
		2007	%NWWZ	2006	2005	2007	%NWWZ	2006	2005
geslacht	mannen	11.499	42,0%	14.287	16.541	83.994	46,6%	100.754	108.781
	vrouwen	15.861	58,0%	19.934	22.196	96.402	53,4%	116.008	126.563
leeftijd	<25 jaar	5.610	20,5%	7.577	9.517	36.842	20,4%	47.335	56.373
	25 tot 50 j	14.937	54,6%	19.915	23.642	97.962	54,3%	123.466	138.984
	>50 jaar	6.813	24,9%	6.728	5.578	45.592	25,3%	45.962	39.988
studieniveau	laaggeschoold	14.548	53,2%	18.112	20.421	93.531	51,8%	111.563	120.789
	middengeschoold	9.397	34,3%	12.012	13.777	59.172	32,8%	72.335	78.555
	hooggeschoold	3.415	12,5%	4.097	4.538	27.693	15,4%	32.864	36.000
werkloosheidsduur	<1 jaar	14.450	52,8%	17.232	21.553	96.276	53,4%	112.713	134.027
	1 tot 2 j	3.883	14,2%	6.739	7.506	26.458	14,7%	41.842	43.467
	>2 jaar	9.028	33,0%	10.250	9.678	57.662	32,0%	62.207	57.850
nationaliteit	Belg	23.823	87,1%	29.913	34.044	156.935	87,0%	189.425	206.410
	EU met arbeidskaart	112	0,4%	111	108	970	0,5%	742	738
	EU zonder arbeidskaart	2.086	7,6%	2.541	2.722	7.473	4,1%	8.627	8.614
	Niet-EU	1.339	4,9%	1.656	1.864	15.021	8,3%	17.971	19.587
beroep	arbeiders	15.065	55,1%	19.316	22.387	96.854	53,7%	117.753	128.312
	bedienden	12.295	44,9%	14.905	16.350	83.542	46,3%	99.009	107.032
arbeidsgehandicapten		5.181	18,9%	5.478	5.490	27.520	15,3%	28.022	27.788

Werkgelegenheid

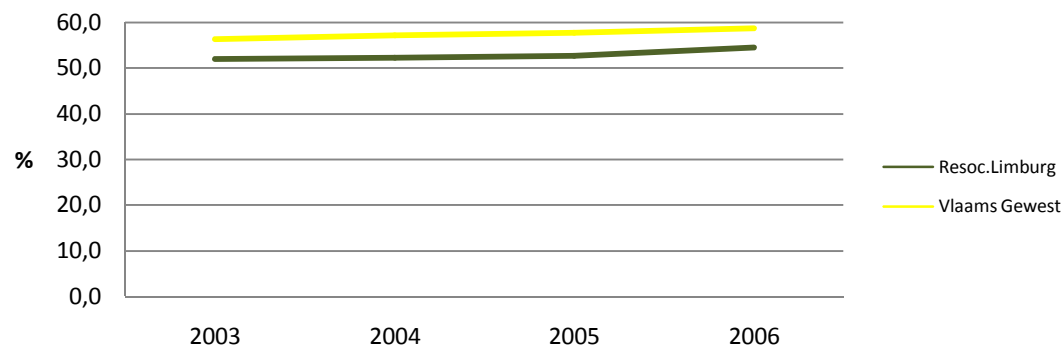


Werkzaamheidsgraad Vrouwen (15-64 jaar) van 2003-2006 (in %)

bron : Steunpunt WSE, jaargemiddelde

Vrouwen	2003	2004	2005	2006
Resoc.Limburg	51,9	52,2	52,7	54,4
Vlaams Gewest	56,3	57,1	57,8	58,6

Werkzaamheidsgraad Vrouwen (15-64 jaar) van 2003-2006 (in %)

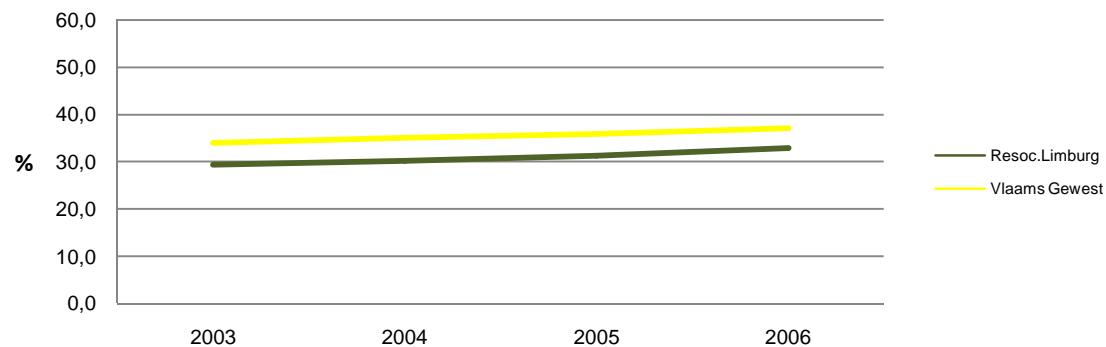


Werkzaamheidsgraad Totaal (55-64 jaar) van 2003-2006 (in %)

bron : Steunpunt WSE, jaargemiddelde

Totaal	2003	2004	2005	2006
Resoc.Limburg	29,4	30,3	31,3	32,9
Vlaams Gewest	34,0	35,1	35,9	37,2

Werkzaamheidsgraad Totaal (55-64 jaar) van 2003-2006 (in %)



Werkgelegenheid



Aantal openstaande vacatures op het einde van de maand juni, van 1999 tot 2008

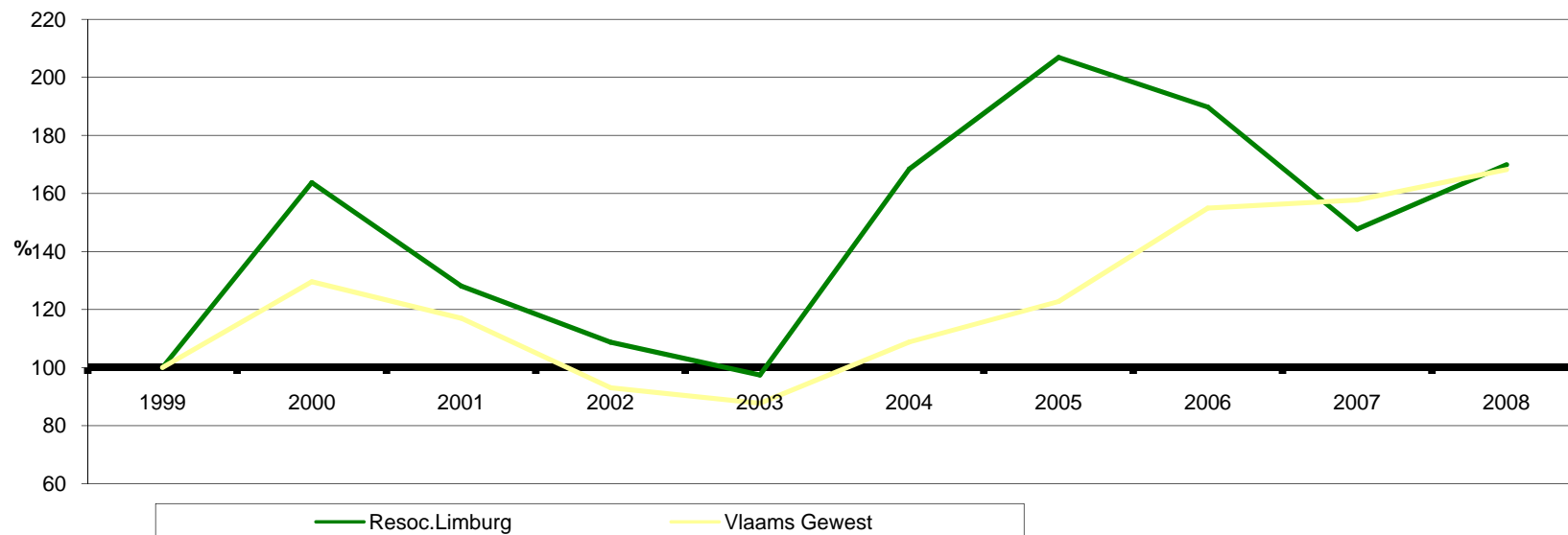
bron : VDAB

	1999	2000	2001	2002	2003	2004	2005	2006	2007	2008
Resoc.Limburg	2.456	4.021	3.146	2.670	2.393	4.136	5.081	4.660	3.628	4.173
Vlaams Gewest	28.158	36.488	32.946	26.198	24.696	30.632	34.556	43.630	44.423	47.369

Niveau 1999=100

	1999	2000	2001	2002	2003	2004	2005	2006	2007	2008
Resoc.Limburg	100,0	163,7	128,1	108,7	97,4	168,4	206,9	189,7	147,7	169,9
Vlaams Gewest	100,0	129,6	117,0	93,0	87,7	108,8	122,7	154,9	157,8	168,2

Openstaande vacatures op het einde van de maand juni, van 1999 tot 2008





Ondernemingen : oprichtingsratio van 1998 tot 2005 (in%)

bron: Algemene Directie Statistiek

	1998	1999	2000	2001	2002	2003	2004	2005
Logo.Noord-Limburg	8,2	7,5	7,7	7,1	7,5	6,9	8,5	8,5
Logo.Midden-Limburg	9,5	7,8	8,4	8,3	8,2	7,5	9,4	9,5
Logo.West-Limburg	9,4	8,2	8,1	8,1	8,0	7,7	9,6	9,8
Logo.Maasland	8,8	6,9	7,4	7,3	7,7	7,7	8,4	8,8
Logo.Zuid-Limburg	7,8	6,5	6,7	7,8	7,4	6,4	7,8	8,6
Resoc.Limburg	8,7	7,4	7,6	7,8	7,8	7,2	8,7	9,0
Vlaams Gewest	8,4	7,0	7,2	7,0	6,9	6,7	8,1	8,3

Ondernemingen : uittredingsratio van 1998 tot 2005 (in %)

bron: Algemene Directie Statistiek

	1998	1999	2000	2001	2002	2003	2004	2005
Logo.Noord-Limburg	7,6	7,1	6,0	6,4	6,5	6,3	5,7	6,1
Logo.Midden-Limburg	8,3	7,8	7,7	6,4	6,9	6,7	6,7	6,5
Logo.West-Limburg	8,3	8,0	7,9	6,9	7,3	7,0	7,5	6,7
Logo.Maasland	7,4	7,8	7,4	6,9	6,9	7,0	6,5	6,4
Logo.Zuid-Limburg	6,9	7,2	7,0	6,7	6,5	6,6	6,3	6,7
Resoc.Limburg	7,7	7,6	7,2	6,7	6,8	6,7	6,6	6,5
Vlaams Gewest	7,4	7,2	7,1	6,9	6,5	6,4	6,5	6,3

Ondernemingen : nettogroeiratio van 1998 tot 2005 (in %)

bron: Algemene Directie Statistiek

	1998	1999	2000	2001	2002	2003	2004	2005
Logo.Noord-Limburg	0,6	0,4	1,7	0,6	1,0	0,6	2,8	2,4
Logo.Midden-Limburg	1,3	0,0	0,8	1,8	1,3	0,8	2,6	3,0
Logo.West-Limburg	1,1	0,2	0,1	1,2	0,6	0,7	2,0	3,0
Logo.Maasland	1,4	-0,9	0,0	0,3	0,8	0,8	1,9	2,4
Logo.Zuid-Limburg	1,0	-0,7	-0,4	1,0	1,0	-0,1	1,5	1,9
Resoc.Limburg	1,1	-0,2	0,4	1,1	1,0	0,5	2,2	2,5
Vlaams Gewest	1,1	-0,2	0,1	0,0	0,3	0,4	1,6	2,0

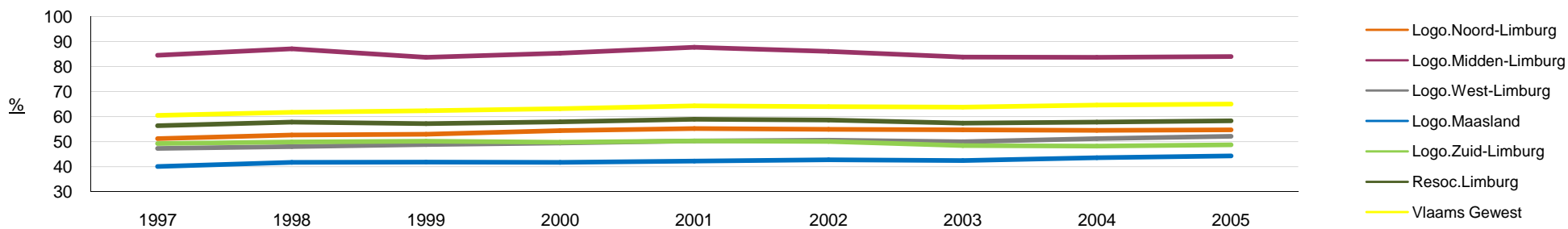


Werkgelegenheidsgraad van 1997 tot 2005 (in %)

bron : Steunpunt WSE

	1997	1998	1999	2000	2001	2002	2003	2004	2005
Logo.Noord-Limburg	51,2	52,7	53,0	54,4	55,2	54,9	54,7	54,5	54,7
Logo.Midden-Limburg	84,5	87,1	83,7	85,3	87,7	86,1	83,8	83,7	84,0
Logo.West-Limburg	47,3	48,0	48,8	49,5	50,3	50,6	50,0	51,2	52,1
Logo.Maasland	40,1	41,7	41,8	41,7	42,2	42,8	42,4	43,6	44,3
Logo.Zuid-Limburg	49,2	49,9	50,2	49,8	50,3	50,1	48,4	48,2	48,7
Resoc.Limburg	56,4	57,8	57,2	57,9	58,9	58,6	57,4	57,8	58,3
Vlaams Gewest	60,5	61,7	62,3	63,2	64,3	64,0	63,8	64,6	65,0

Werkgelegenheidsgraad van 1997 tot 2005 (in %)





Aandeel inrichtingen naar dimensieklasse in het totaal aantal inrichtingen

bron: RSZ, bewerking SVR

*TOESTAND 30 JUNI

**TOESTAND 31 DECEMBER

		1 - 4 werknemers	5 - 9 werknemers	10 - 19 werknemers	20 - 49 werknemers	50 - 99 werknemers	100 - 199 werknemers	200 - 499 werknemers	500 - 999 werknemers	>= 1000 werknemers	Totaal (=100%)
Logo.Noord-Limburg	*1995	62,8	16,2	9,8	6,4	2,6	1,3	0,6	0,1	0,0	2.861
	*2000	63,5	15,3	8,6	7,7	2,5	1,6	0,7	0,1	0,0	3.192
	**2004	61,4	15,8	10,0	8,0	2,7	1,3	0,5	0,1	0,1	3.103
	**2005	62,2	15,4	9,7	8,0	2,7	1,3	0,5	0,2	0,0	3.148
	**2006	61,6	15,8	9,8	7,9	2,7	1,4	0,6	0,2	0,0	3.234
Logo.Midden-Limburg	*1995	63,2	16,6	8,9	6,2	2,3	1,2	1,1	0,3	0,1	5.201
	*2000	62,2	15,7	9,6	7,5	2,1	1,6	0,9	0,3	0,1	5.588
	**2004	59,5	16,1	10,0	8,6	2,9	1,5	1,2	0,2	0,1	5.590
	**2005	59,3	16,0	10,3	8,7	2,6	1,6	1,1	0,2	0,1	5.610
	**2006	59,5	16,1	10,2	8,4	2,8	1,7	1,1	0,2	0,1	5.759
Logo.West-Limburg	*1995	62,2	15,9	9,9	7,9	2,1	1,3	0,6	0,1	0,0	3.302
	*2000	62,0	15,2	10,8	7,8	2,2	1,2	0,7	0,1	0,0	3.617
	**2004	59,5	16,5	10,0	9,3	3,0	0,8	0,8	0,1	0,0	3.750
	**2005	59,7	16,3	9,7	9,4	2,9	1,0	0,8	0,1	0,0	3.831
	**2006	58,8	17,7	9,9	9,0	2,8	1,0	0,7	0,1	0,0	3.932
Logo.Maasland	*1995	67,0	14,9	7,8	6,4	2,2	1,2	0,6	0,0	0,0	2.173
	*2000	64,9	15,6	9,0	6,6	2,1	0,9	0,8	0,0	0,0	2.361
	**2004	63,7	15,4	9,5	7,1	2,9	1,0	0,3	0,1	0,0	2.481
	**2005	63,0	16,6	9,5	6,5	3,1	0,8	0,4	0,1	0,0	2.462
	**2006	63,3	16,4	9,7	6,2	3,1	0,8	0,5	0,1	0,0	2.537
Logo.Zuid-Limburg	*1995	65,4	15,3	10,0	6,0	1,7	1,0	0,5	0,0	0,0	4.426
	*2000	69,2	14,3	7,3	5,8	1,8	0,9	0,6	0,1	0,0	4.617
	**2004	67,2	15,1	7,8	6,4	2,4	0,7	0,3	0,1	0,0	4.524
	**2005	67,4	15,1	7,5	6,3	2,5	0,8	0,3	0,1	0,0	4.506
	**2006	67,9	14,6	7,2	6,4	2,5	0,8	0,3	0,1	0,0	4.597
Resoc.Limburg	*1995	64,0	15,9	9,4	6,5	2,2	1,2	0,7	0,2	0,0	17.963
	*2000	64,4	15,2	9,0	7,1	2,1	1,3	0,8	0,1	0,0	19.375
	**2004	62,1	15,8	9,4	7,9	2,8	1,1	0,7	0,1	0,0	19.448
	**2005	62,2	15,8	9,3	7,9	2,7	1,2	0,7	0,1	0,0	19.557
	**2006	62,1	16,0	9,3	7,7	2,7	1,2	0,7	0,1	0,0	20.059
Vlaams Gewest	*1995	65,9	15,1	8,8	6,3	2,1	1,0	0,6	0,1	0,1	143.421
	*2000	65,3	14,9	8,7	6,7	2,2	1,2	0,7	0,2	0,1	150.786
	**2004	63,0	15,8	9,1	7,6	2,5	1,2	0,6	0,2	0,1	151.412
	**2005	62,8	15,9	9,0	7,6	2,6	1,3	0,6	0,2	0,1	152.078
	**2006	62,4	16,2	9,2	7,5	2,6	1,3	0,6	0,2	0,1	154.945

Bezetting bedrijventerreinen toestand november 2007 (in %)

bron: VLAO, bewerking SVR

	Ingenomen oppervlakte in % Eindtotaal	Niet-ingenomen oppervlakte in %Eindtotaal	Niet- realiseerbare oppervlakte in %Eindtotaal	Eindtotaal (=100%)	Eindtotaal (in ha)
Resoc.Limburg	81,0	10,5	8,5	100,0	9.897
Vlaams Gewest	86,5	4,5	9,0	100,0	39.290



Verdeling van loontrekkende tewerkstelling volgens belangrijkste sectoren (in %)

bron: RSZ, bewerking SVR

					Handel, horeca, vervoer en communicatie	Financiële instellingen, zakelijke diensten	Openbaar bestuur, sociale zekerheid, onderwijs	Overige diensten	Totaal (=100%)
*TOESTAND 30 JUNI		Primaire sector	Industrie	Bouw					
**TOESTAND 31 DECEMBER									
Logo.Noord-Limburg	*1995	1,5	33,1	8,4	20,8	7,8	18,4	9,8	34.745
	*2000	1,4	31,5	7,7	21,7	8,9	18,5	10,4	39.738
	**2004	1,1	29,3	6,6	22,4	6,8	18,0	14,8	40.223
	**2005	1,0	28,4	6,8	21,9	8,7	17,8	15,3	40.506
	**2006	1,1	28,6	6,8	21,1	9,5	17,7	15,2	41.989
Logo.Midden-Limburg	*1995	0,8	31,4	5,8	17,2	13,7	17,5	13,6	89.976
	*2000	0,6	30,5	5,3	18,0	12,7	17,5	15,4	94.871
	**2004	0,3	23,3	4,7	21,5	12,6	19,1	18,4	92.696
	**2005	0,3	22,3	4,8	21,4	13,7	19,0	18,6	93.581
	**2006	0,4	22,3	4,9	21,0	14,7	18,4	18,4	97.482
Logo.West-Limburg	*1995	2,8	28,8	10,3	18,0	6,7	24,8	8,7	41.417
	*2000	2,7	27,6	10,1	18,3	9,8	22,0	9,6	45.831
	**2004	1,1	25,1	9,9	19,7	10,3	22,1	11,8	48.711
	**2005	0,8	24,8	9,9	19,3	11,3	21,2	12,5	49.917
	**2006	0,5	24,1	9,7	19,3	13,1	20,4	12,8	50.627
Logo.Maasland	*1995	4,2	26,7	8,2	19,1	6,8	22,0	13,0	22.024
	*2000	3,6	26,4	7,2	18,9	9,0	20,6	14,3	24.373
	**2004	1,2	25,3	7,0	20,5	8,0	20,5	17,5	26.682
	**2005	1,1	25,6	7,3	20,1	8,9	19,9	17,2	26.661
	**2006	1,1	24,7	7,4	20,3	10,5	19,1	16,9	26.982
Logo.Zuid-Limburg	*1995	13,2	19,2	8,2	19,1	6,1	21,7	12,5	44.222
	*2000	11,9	17,6	8,1	21,1	7,6	19,7	14,0	45.643
	**2004	3,6	16,7	8,4	24,5	9,1	19,5	18,1	43.859
	**2005	3,1	16,2	8,5	24,4	9,4	19,8	18,7	43.453
	**2006	2,4	15,8	9,0	24,2	11,3	18,9	18,4	44.724
Resoc.Limburg	*1995	3,9	28,4	7,7	18,4	9,5	20,1	11,9	232.384
	*2000	3,5	27,4	7,2	19,3	10,3	19,2	13,2	250.456
	**2004	1,3	23,7	6,9	21,7	10,3	19,7	16,4	252.171
	**2005	1,1	23,1	7,0	21,5	11,2	19,5	16,7	254.118
	**2006	0,9	22,8	7,1	21,2	12,5	18,8	16,6	261.804
Vlaams Gewest	*1995	1,3	26,3	6,6	23,7	10,7	17,8	13,6	1.798.239
	*2000	1,3	23,6	6,1	23,8	13,1	17,7	14,3	1.938.824
	**2004	0,8	21,1	5,8	24,7	13,3	17,4	16,8	2.013.754
	**2005	0,8	20,6	5,9	24,5	13,9	17,3	17,1	2.039.448
	**2006	0,7	20,0	6,0	24,3	14,9	17,0	17,1	2.085.539



Verdeling van loontrekkende tewerkstelling volgens technologische intensiteit (in %)

bron: RSZ, bewerking SVR

		in % van de totale bezoldigde tewerkstelling				in % van de bevolking op beroepactieve leeftijd			
		Medium-hoogtechnologische en hoogtechnologische industrie	Medium-laagtechnologische industrie	Laagtechnologische industrie	Totaal (=100%)	Medium-hoogtechnologische en hoogtechnologische industrie	Medium-laagtechnologische industrie	Laagtechnologische industrie	Bevolking op beroepsactieve leeftijd RSZ (20 - 64 jarigen) (=100%)
*TOESTAND 30 JUNI									
**TOESTAND 31 DECEMBER									
Logo.Noord-Limburg	*1995	7,3	14,8	10,7	34.745	3,1	6,3	4,5	82.093
	*2000	6,1	15,3	10,0	39.738	2,8	7,2	4,7	84.765
	**2004	5,9	13,8	9,5	40.223	2,7	6,4	4,4	86.825
	**2005	5,8	13,1	9,3	40.506	2,7	6,1	4,3	87.307
Logo.Midden-Limburg	**2006	6,3	12,9	9,3	41.989	3,0	6,1	4,4	87.869
	*1995	17,8	6,5	6,2	89.976	13,7	5,0	4,8	116.613
	*2000	16,0	7,1	6,0	94.871	12,8	5,7	4,8	118.614
	**2004	8,9	7,4	5,3	92.696	6,8	5,7	4,1	120.502
Logo.Midden-Limburg	**2005	8,4	7,1	5,0	93.581	6,5	5,5	3,9	120.786
	**2006	9,2	6,8	4,7	97.482	7,3	5,4	3,8	121.535
	*1995	11,0	7,9	7,9	41.417	4,4	3,2	3,2	102.623
	*2000	12,0	8,0	7,5	45.831	5,2	3,5	3,2	106.023
Logo.West-Limburg	**2004	11,1	7,5	6,5	48.711	5,0	3,4	2,9	108.750
	**2005	10,8	7,4	6,5	49.917	4,9	3,4	3,0	109.358
	**2006	10,7	7,5	5,9	50.627	4,9	3,5	2,7	110.171
	*1995	3,9	10,7	10,6	22.024	1,3	3,4	3,4	68.604
Logo.Maasland	*2000	3,3	12,3	9,9	24.373	1,2	4,3	3,4	70.416
	**2004	2,8	12,4	9,6	26.682	1,0	4,6	3,5	72.261
	**2005	2,7	12,6	9,8	26.661	1,0	4,6	3,6	72.397
	**2006	2,7	12,1	9,4	26.982	1,0	4,5	3,5	72.712
Logo.Zuid-Limburg	*1995	8,6	4,7	5,6	44.222	3,4	1,9	2,2	112.631
	*2000	7,3	5,0	5,2	45.643	2,9	2,0	2,1	113.692
	**2004	6,1	5,9	4,6	43.859	2,3	2,3	1,8	114.435
	**2005	6,0	5,7	4,3	43.453	2,3	2,2	1,6	114.860
Resoc.Limburg	**2006	5,8	5,7	4,2	44.724	2,2	2,2	1,6	115.457
	*1995	11,9	8,0	7,5	232.384	5,7	3,9	3,6	482.564
	*2000	10,9	8,7	7,2	250.456	5,5	4,4	3,6	493.510
	**2004	7,7	8,7	6,5	252.171	3,9	4,4	3,3	502.773
Vlaams Gewest	**2005	7,5	8,5	6,4	254.118	3,8	4,3	3,2	504.708
	**2006	7,8	8,3	6,1	261.804	4,0	4,3	3,1	507.743
	*1995	9,2	5,6	10,6	1.798.239	4,7	2,8	5,3	3.571.309
	*2000	8,6	5,4	8,9	1.938.824	4,6	2,9	4,8	3.580.728
Vlaams Gewest	**2004	7,5	4,9	8,0	2.013.754	4,2	2,9	4,4	3.621.815
	**2005	7,3	5,0	7,7	2.039.448	4,1	2,8	4,3	3.636.085
	**2006	7,1	5,0	7,3	2.085.539	4,1	2,8	4,2	3.659.609

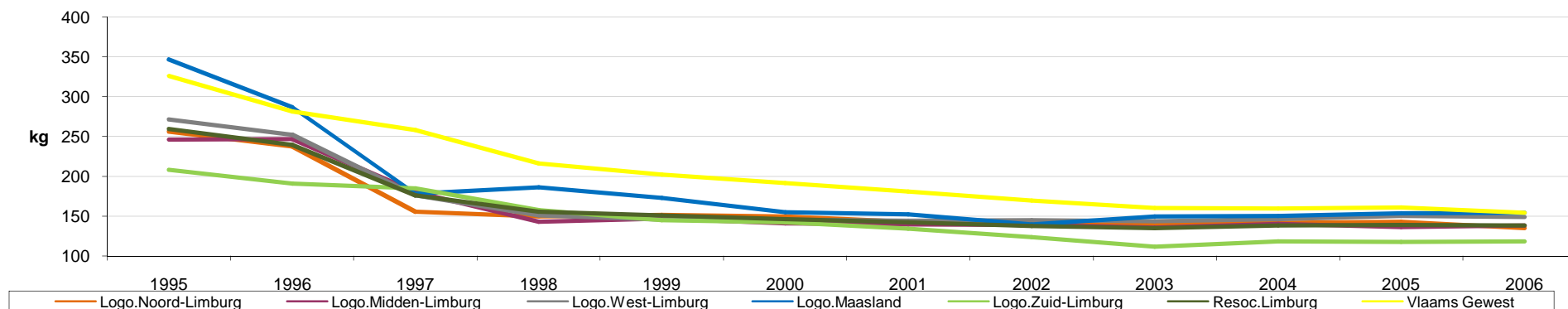


Huishoudelijk afval (in kg) per persoon (opsplitsing naar restafval en selectief ingezameld huishoudelijk afval) van 1995 tot 2006

bron : OVAM

	1995	1996	1997	1998	1999	2000	2001	2002	2003	2004	2005	2006
Restafval												
Logo.Noord-Limburg	256	237	156	149	151	149	143	141	140	141	143	135
Logo.Midden-Limburg	246	246	180	143	147	141	140	139	136	140	136	138
Logo.West-Limburg	271	252	176	151	145	146	144	145	144	146	150	149
Logo.Maasland	346	287	178	186	173	155	152	139	150	150	154	154
Logo.Zuid-Limburg	208	191	185	157	145	142	134	123	112	118	118	118
Resoc.Limburg	259	240	176	155	151	146	142	137	135	138	139	138
Vlaams Gewest	325	281	258	216	202	191	181	170	160	159	161	154
Selectief ingezameld huishoudelijk afval												
Logo.Noord-Limburg	266	286	349	404	441	475	490	517	546	577	482	422
Logo.Midden-Limburg	214	259	330	382	398	448	464	479	476	511	513	498
Logo.West-Limburg	228	248	275	321	363	397	465	479	470	501	476	477
Logo.Maasland	187	215	378	419	416	362	359	387	358	398	395	411
Logo.Zuid-Limburg	226	263	337	365	356	395	380	402	366	382	380	398
Resoc.Limburg	225	257	331	375	392	418	436	456	446	476	454	447
Vlaams Gewest	167	212	270	315	343	369	379	387	376	397	389	379
Totaal												
Logo.Noord-Limburg	521	523	505	554	592	624	633	658	686	719	624	557
Logo.Midden-Limburg	460	505	510	525	545	589	603	618	612	651	649	637
Logo.West-Limburg	499	500	452	472	509	543	609	624	614	647	626	626
Logo.Maasland	533	501	556	605	589	516	511	526	508	548	548	565
Logo.Zuid-Limburg	434	454	522	522	501	537	513	526	478	500	498	517
Resoc.Limburg	484	496	507	530	543	564	577	594	581	615	593	585
Vlaams Gewest	492	493	528	532	545	560	559	557	536	556	550	533

Evolutie Restafval (1995-2006)





Huidige rioleringsgraad (2000, 2005, 2006)

bron : Vlaamse Milieumaatschappij (VMM)

	2000	2005	2006
Logo.Noord-Limburg	85,6	89,9	89,8
Logo.Midden-Limburg	89,6	91,6	91,6
Logo.West-Limburg	85,9	88,3	88,4
Logo.Maasland	88,5	93,7	93,7
Logo.Zuid-Limburg	87,4	90,7	90,7
Resoc.Limburg	87,5	90,7	90,7
Vlaams Gewest	84,0	86,6	86,5

Huidige zuiveringsgraad (2000, 2005, 2006)

bron : Vlaamse Milieumaatschappij (VMM)

	2000	2005	2006
Logo.Noord-Limburg	81,2	89,2	89,1
Logo.Midden-Limburg	83	89,2	89,2
Logo.West-Limburg	70,6	81	81,3
Logo.Maasland	82,2	91,1	91,1
Logo.Zuid-Limburg	34,8	63	63
Resoc.Limburg	68,8	81,7	81,8
Vlaams Gewest	51,1	64,4	64,7

Oppervlakte verontreinigde grond t.o.v. de totale oppervlakte van 2000 tot 2007

bron : OVAM, bewerking SVR

	2000	2001	2002	2003	2004	2005	2006	2007
Logo.Noord-Limburg	1,6	2,0	2,4	3,1	3,3	3,3	3,6	4,1
Logo.Midden-Limburg	3,1	4,2	5,1	5,9	7,5	7,6	8,3	8,3
Logo.West-Limburg	3,0	3,1	3,4	5,0	5,3	5,5	6,0	6,0
Logo.Maasland	1,2	1,3	1,6	1,8	2,1	2,4	2,4	2,5
Logo.Zuid-Limburg	0,3	0,4	0,5	1,0	0,7	0,7	0,7	0,7
Resoc.Limburg	1,7	2,0	2,3	3,1	3,4	3,5	3,8	3,9
Vlaams Gewest	1,5	1,7	2,1	2,7	2,9	3,0	3,2	3,2



Oppervlakte verontreinigde industriegrond t.o.v. de totale oppervlakte verontreinigde grond in 2005, 2006 en 2007

bron : OVAM, bewerking SVR

	2005	2006	2007
Logo.Noord-Limburg	80,2	75,6	80,0
Logo.Midden-Limburg	72,2	73,5	72,9
Logo.West-Limburg	47,7	48,9	46,9
Logo.Maasland	50,8	46,8	46,1
Logo.Zuid-Limburg	62,0	62,1	61,8
Resoc.Limburg	64,4	63,7	64,4
Vlaams Gewest	65,9	66,8	66,5

Aandeel groenestroomproductie in huishoudelijk verbruik in % (april 2007)

(geraamde groenestroomproductie ten opzichte van huishoudelijk verbruik geraamd op 1.458 kWh/inwoner)

bron : Vlaams Energieagentschap

	2007
Logo.Noord-Limburg	12,5
Logo.Midden-Limburg	0,6
Logo.West-Limburg	17,1
Logo.Maasland	10,9
Logo.Zuid-Limburg	0,1
Resoc.Limburg	7,6
Vlaams Gewest	8,0



Aantal ongevallen

bron : Algemene Directie Statistiek

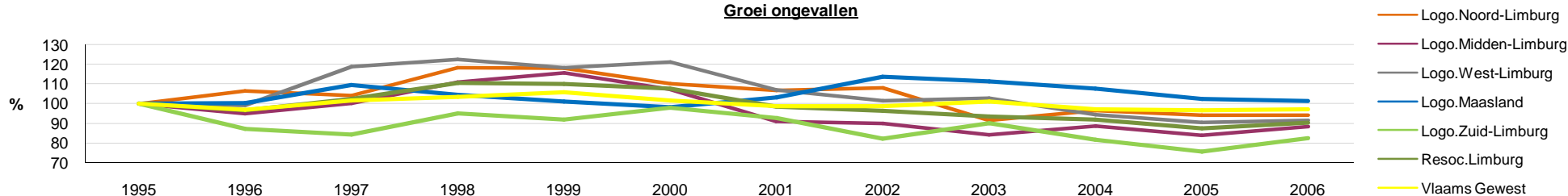
Resoc.Limburg	1995	1996	1997	1998	1999	2000	2001	2002	2003	2004	2005	2006
Ongevallen gemeente-, gewest- en provincieweg	4.450	4.275	4.550	4.885	4.884	4.760		4.278	4.121	4.067	3.826	3.945
Ongevallen autosnelweg	139	156	154	185	166	176		140	170	151	182	196
Totaal aantal ongevallen	4.589	4.431	4.704	5.070	5.050	4.936	4.520	4.418	4.291	4.218	4.008	4.141

Groei (1995=100)

	1995	1996	1997	1998	1999	2000	2001	2002	2003	2004	2005	2006
Ongevallen gemeente-, gewest- en provincieweg												
Logo.Noord-Limburg	100,0	106,5	104,2	118,4	118,1	110,4		108,1	91,7	96,7	94,2	94,3
Logo.Midden-Limburg	100,0	94,0	99,2	110,1	116,0	107,4		89,2	82,0	87,7	82,9	87,0
Logo.West-Limburg	100,0	98,0	120,8	121,9	117,3	118,3		101,4	101,7	92,5	85,6	85,7
Logo.Maasland	100,0	100,2	109,5	103,5	100,6	98,0		114,7	111,9	107,8	102,4	101,3
Logo.Zuid-Limburg	100,0	87,0	83,6	94,8	91,8	98,2		82,1	89,9	82,4	75,3	82,3
Resoc.Limburg	100,0	96,1	102,2	109,8	109,8	107,0		96,1	92,6	91,4	86,0	88,7
Vlaams Gewest	100,0	96,6	100,4	102,3	104,7	99,8		98,5	101,8	98,1	96,7	96,6
Ongevallen autosnelweg												
Logo.Noord-Limburg (*)	100,0	100,0	100,0	0,0	0,0	0,0		0,0	0,0	0,0	0,0	0,0
Logo.Midden-Limburg	100,0	123,1	135,9	143,6	105,1	100,0		117,9	159,0	125,6	123,1	141,0
Logo.West-Limburg	100,0	111,3	95,8	131,0	131,0	156,3		101,4	115,5	116,9	150,7	162,0
Logo.Maasland	100,0	109,1	109,1	154,5	127,3	109,1		72,7	90,9	100,0	100,0	100,0
Logo.Zuid-Limburg	100,0	94,1	117,6	111,8	105,9	82,4		82,4	94,1	47,1	94,1	88,2
Resoc.Limburg	100,0	112,2	110,8	133,1	119,4	126,6		100,7	122,3	108,6	130,9	141,0
Vlaams Gewest	100,0	101,1	118,2	116,4	118,4	124,8		103,4	92,5	83,7	96,8	103,7
Totaal aantal ongevallen												
Logo.Noord-Limburg	100,0	106,5	104,2	118,2	117,9	110,3	106,8	108,0	91,6	96,5	94,1	94,2
Logo.Midden-Limburg	100,0	94,8	100,1	111,0	115,7	107,2	90,9	89,9	84,1	88,7	83,9	88,4
Logo.West-Limburg	100,0	99,0	118,9	122,6	118,3	121,2	107,1	101,4	102,8	94,4	90,5	91,5
Logo.Maasland	100,0	100,4	109,5	104,5	101,1	98,2	103,3	113,8	111,5	107,6	102,4	101,3
Logo.Zuid-Limburg	100,0	87,2	84,3	95,2	92,0	98,0	92,8	82,1	90,0	81,8	75,6	82,4
Resoc.Limburg	100,0	96,6	102,5	110,5	110,0	107,6	98,5	96,3	93,5	91,9	87,3	90,2
Vlaams Gewest	100,0	97,0	101,7	103,4	105,7	101,6	98,7	98,9	101,1	97,0	96,7	97,2

(*): Noord-Limburg: aantal ongevallen autosnelweg: 1995 t.e.m. 1997=1 vanaf 1998=0

Groei ongevallen



Mobiliteit



Aantal ongevallen met fietsers 1995 tot 2005

bron : FOD - Mobiliteit en Vervoer

	1995	1996	1997	1998	1999	2000	2001	2002	2003	2004	2005
Resoc.Limburg	844	816	798	842	909	800	733	708	737	652	596

Groei (1995=100)

	1995	1996	1997	1998	1999	2000	2001	2002	2003	2004	2005
Logo.Noord-Limburg	100,0	126,8	109,4	125,2	159,8	114,2	111,8	111,8	81,9	61,4	76,4
Logo.Midden-Limburg	100,0	85,3	82,6	93,2	93,9	86,7	68,6	69,6	82,3	73,7	60,1
Logo.West-Limburg	100,0	106,9	116,1	106,9	121,8	110,9	100,0	94,8	93,7	94,8	90,8
Logo.Maasland	100,0	97,3	98,2	100,9	91,1	75,9	96,4	86,6	108,0	96,4	77,7
Logo.Zuid-Limburg	100,0	79,7	76,1	80,4	84,8	89,1	78,3	72,5	78,3	61,6	56,5
Resoc.Limburg	100,0	96,7	94,5	99,8	107,7	94,8	86,8	83,9	87,3	77,3	70,6
Vlaams Gewest	100,0	94,3	100,0	95,2	99,1	93,3	91,7	94,0	95,7	95,9	87,3

Afgelegde afstanden in het verkeer, in miljoen km

bron : FOD - Mobiliteit en Vervoer

	autosnelweg		rijksweg of provincieweg		gemeenteweg		totaal	
	2000	2005	2000	2005	2000	2005	2000	2005
Logo.Noord-Limburg	0	0	741	746	310	374	1.051	1.120
Logo.Midden-Limburg	377	463	928	957	478	476	1.783	1.896
Logo.West-Limburg	763	887	517	573	311	334	1.591	1.794
Logo.Maasland	123	166	427	459	226	248	776	873
Logo.Zuid-Limburg	187	217	767	819	426	436	1.379	1.472
Resoc.Limburg	1.450	1.733	3.380	3.554	1.751	1.868	6.580	7.155
Vlaams Gewest	19.290	20.459	20.610	21.740	11.860	12.340	51.760	54.539

Groei (2000=100)

	autosnelweg		rijksweg of provincieweg		gemeenteweg		totaal	
	2000	2005	2000	2005	2000	2005	2000	2005
Logo.Noord-Limburg	100,0		100,0	100,6	100,0	120,7	100,0	106,5
Logo.Midden-Limburg	100,0	122,8	100,0	103,2	100,0	99,5	100,0	106,3
Logo.West-Limburg	100,0	116,2	100,0	110,8	100,0	107,5	100,0	112,8
Logo.Maasland	100,0	135,1	100,0	107,4	100,0	109,8	100,0	112,5
Logo.Zuid-Limburg	100,0	116,3	100,0	106,8	100,0	102,4	100,0	106,7
Resoc.Limburg	100,0	119,5	100,0	105,2	100,0	106,7	100,0	108,7
Vlaams Gewest	100,0	106,1	100,0	105,5	100,0	104,0	100,0	105,4



Aantal abonnementen ...

bron : De Lijn

	Buzzy Pass			Omnipas		
	2005	2006	2007	2005	2006	2007
Logo.Noord-Limburg	6.319	6.532	6.557	1.280	1.372	1.528
Logo.Midden-Limburg	7.884	8.299	8.749	2.274	2.482	2.984
Logo.West-Limburg	8.817	9.007	8.882	1.703	1.777	2.026
Logo.Maasland	4.732	4.824	4.991	1.094	1.144	1.353
Logo.Zuid-Limburg	7.789	8.053	8.208	2.039	2.153	2.526
Resoc.Limburg	35.541	36.715	37.387	8.390	8.928	10.417
Vlaams Gewest	233.815	243.439	252.016	121.504	130.111	153.868

Aantal personenwagens per 1000 inwoners 1995 tot 2006

bron : FOD - Mobiliteit en Vervoer

	1995	1996	1997	1998	1999	2000	2001	2002	2003	2004	2005	2006
Logo.Noord-Limburg	424	429	437	443	451	459	464	471	477	484	488	493
Logo.Midden-Limburg	437	442	451	452	460	467	472	475	479	485	488	492
Logo.West-Limburg	424	430	440	445	453	460	466	471	474	481	484	489
Logo.Maasland	412	419	431	437	447	454	461	468	472	481	486	491
Logo.Zuid-Limburg	432	439	447	451	459	466	473	479	484	488	491	495
Resoc.Limburg	422	428	437	441	449	456	462	467	471	477	481	494
Vlaams Gewest	430	436	447	449	456	465	471	475	478	481	484	487



Aantal toeristische overnachtingen* (Totaal: Belgen en vreemdelingen) van 2001 tot 2006

bron : Algemene Directie Statistiek, bewerking SVR

*cijfers zijn aggregatie van de gemeenten met minstens 3 commerciële instellingen voor logies. (Dus onderschatting van het werkelijke cijfer van Logo's)

	2001	2002	2003	2004	2005	2006
Logo.Noord-Limburg	2.520.334	2.480.489	2.366.816	2.196.622	2.095.258	2.219.999
Logo.Midden-Limburg	387.197	401.283	409.726	411.417	498.045	510.294
Logo.West-Limburg	440.840	423.302	480.212	576.598	566.605	590.734
Logo.Maasland	275.638	277.900	278.872	288.063	291.107	311.160
Logo.Zuid-Limburg	181.275	189.747	191.209	208.808	218.918	237.494
Provincie Limburg	3.817.786	3.784.326	3.738.917	3.693.585	3.685.153	3.884.292
Vlaams Gewest	17.536.131	17.889.519	17.649.080	17.016.102	17.036.561	17.705.365

Groei (2001=100)

	2001	2002	2003	2004	2005	2006
Logo.Noord-Limburg	100,0	98,4	93,9	87,2	83,1	88,1
Logo.Midden-Limburg	100,0	103,6	105,8	106,3	128,6	131,8
Logo.West-Limburg	100,0	96,0	108,9	130,8	128,5	134,0
Logo.Maasland	100,0	100,8	101,2	104,5	105,6	112,9
Logo.Zuid-Limburg	100,0	104,7	105,5	115,2	120,8	131,0
Provincie Limburg	100,0	99,1	97,9	96,7	96,5	101,7
Vlaams Gewest	100,0	102,0	100,6	97,0	97,2	101,0

Aantal toeristische overnachtingen* (Belgen) van 2001 tot 2006

bron : Algemene Directie Statistiek, bewerking SVR

	2001	2002	2003	2004	2005	2006
Logo.Noord-Limburg	1.004.873	1.023.934	989.630	963.316	920.723	938.698
Logo.Midden-Limburg	202.997	215.880	224.252	222.416	251.905	237.919
Logo.West-Limburg	331.025	319.253	312.311	326.330	320.708	340.685
Logo.Maasland	212.479	210.350	220.305	227.402	231.011	245.377
Logo.Zuid-Limburg	114.040	126.177	134.336	142.304	156.588	176.193
Provincie Limburg	1.877.178	1.905.906	1.892.218	1.892.637	1.893.621	1.951.560
Vlaams Gewest	8.896.638	9.007.832	8.925.292	8.579.475	8.558.237	8.930.106

Groei (2001=100)

	2001	2002	2003	2004	2005	2006
Logo.Noord-Limburg	100,0	101,9	98,5	95,9	91,6	93,4
Logo.Midden-Limburg	100,0	106,3	110,5	109,6	124,1	117,2
Logo.West-Limburg	100,0	96,4	94,3	98,6	96,9	102,9
Logo.Maasland	100,0	99,0	103,7	107,0	108,7	115,5
Logo.Zuid-Limburg	100,0	110,6	117,8	124,8	137,3	154,5
Provincie Limburg	100,0	101,5	100,8	100,8	100,9	104,0
Vlaams Gewest	100,0	101,2	100,3	96,4	96,2	100,4

Toerisme



Aantal toeristische overnachtingen* (Vreemdelingen) van 2001 tot 2006

bron : Algemene Directie Statistiek, bewerking SVR

	2001	2002	2003	2004	2005	2006
Logo.Noord-Limburg	1.515.461	1.456.555	1.377.186	1.233.306	1.174.535	1.281.301
Logo.Midden-Limburg	184.200	185.403	185.474	189.001	246.140	272.375
Logo.West-Limburg	109.815	104.049	167.901	250.268	245.897	250.049
Logo.Maasland	63.159	67.550	58.567	60.661	60.096	65.783
Logo.Zuid-Limburg	67.235	63.570	56.873	66.504	62.330	61.301
Provincie Limburg	1.940.608	1.878.420	1.846.699	1.800.948	1.791.532	1.932.732
Vlaams Gewest	8.639.493	8.881.687	8.723.788	8.436.627	8.478.324	8.775.259

Groei (2001=100)

	2001	2002	2003	2004	2005	2006
Logo.Noord-Limburg	100,0	96,1	90,9	81,4	77,5	84,5
Logo.Midden-Limburg	100,0	100,7	100,7	102,6	133,6	147,9
Logo.West-Limburg	100,0	94,7	152,9	227,9	223,9	227,7
Logo.Maasland	100,0	107,0	92,7	96,0	95,2	104,2
Logo.Zuid-Limburg	100,0	94,5	84,6	98,9	92,7	91,2
Provincie Limburg	100,0	96,8	95,2	92,8	92,3	99,6
Vlaams Gewest	100,0	102,8	101,0	97,7	98,1	101,6

Aantal toeristische aankomsten* (Totaal: Belgen en vreemdelingen) van 2001 tot 2006

bron : Algemene Directie Statistiek, bewerking SVR

	2001	2002	2003	2004	2005	2006
Logo.Noord-Limburg	575.964	567.557	568.188	529.551	511.287	533.790
Logo.Midden-Limburg	137.908	141.605	146.977	144.252	167.243	177.122
Logo.West-Limburg	102.185	95.872	98.642	117.626	114.955	122.969
Logo.Maasland	89.263	92.582	93.783	92.794	98.057	103.676
Logo.Zuid-Limburg	74.025	77.761	77.535	82.643	89.384	94.821
Provincie Limburg	984.904	980.545	990.630	972.530	988.587	1.039.009
Vlaams Gewest	6.107.942	6.268.276	6.204.792	6.179.390	6.323.858	6.657.130

Groei (2001=100)

	2001	2002	2003	2004	2005	2006
Logo.Noord-Limburg	100,0	98,5	98,6	91,9	88,8	92,7
Logo.Midden-Limburg	100,0	102,7	106,6	104,6	121,3	128,4
Logo.West-Limburg	100,0	93,8	96,5	115,1	112,5	120,3
Logo.Maasland	100,0	103,7	105,1	104,0	109,9	116,1
Logo.Zuid-Limburg	100,0	105,0	104,7	111,6	120,7	128,1
Provincie Limburg	100,0	99,6	100,6	98,7	100,4	105,5
Vlaams Gewest	100,0	102,6	101,6	101,2	103,5	109,0

WOORDENLIJST

Aankomsten

Aankomsten en overnachtingen worden gemeten aan de aanbodzijde (bij de commerciële logiesaccomodaties). Elke nacht die in zo'n accommodatie wordt verbleven geldt als overnachting.

Een aankomst wordt geteld telkens wanneer een toerist een nieuwe accommodatie benut. Eén toerist kan verantwoordelijk zijn voor meerdere aankomsten tijdens zijn verblijf, als hij van accommodatie wisselt (bijvoorbeeld een rugzaktoerist die het land door trekt).

Aantal studenten in hoger onderwijsinstellingen per 18-24 jarigen

De teller omvat het aantal ingeschreven studenten in een basisopleiding tussen de 18 en 24 jaar, telkens op 1 februari van elk academiejaar. De basisopleidingen omvatten voor de universiteiten: academisch gerichte bachelor, basisopleidingen van twee cycli, master en master na professioneel gerichte master. Voor de hogescholen: professioneel gerichte bachelor en basisopleidingen van één cyclus, academisch gerichte bachelor, master, basisopleidingen van twee cycli en hoger onderwijs van sociale promotie (korte type).

Deze gegevens zijn opgesplitst per vestiging van de onderwijsinstelling. Dat wil zeggen de plaats waar de studenten onderwijs ontvangen, en dus niet de administratieve hoofdzetel van de hogeschool of universiteit.

Het betreft de eerste inschrijving van de student met een diplomacontract. Eerste inschrijving wil zeggen dat geen rekening wordt gehouden met tweede of volgende inschrijving in het hoger onderwijs, dit om dubbeltellingen te voorkomen. De inschrijvingen voor elk academiejaar worden meegenomen.

Vanaf het academiejaar 2004-2005 worden alle onderwijstalen opgenomen in het cijfermateriaal, voorheen alleen Nederlands.

Per Resoc-gebied worden de studentenaantallen voor alle gemeenten opgeteld.

De noemer omvat het totaal van de 18-24-jarigen die in de betrokken gemeente zijn gedomicilieerd; per Resoc-gebied worden deze 18-24-jarigen voor alle gemeenten opgeteld.

Alleenstaanden

Het zijn de eenpersoonshuishoudens. Deze kan men begrijpen als het aantal "alleenwonenden", omdat enkel de referentiepersoon van het betreffende huishouden wettelijk ingeschreven is als woonachtig op het aangegeven adres.

Alleenstaande moeders of vaders met kinderen (max. 5)

Moeder/vader = referentiepersoon ouder dan 15 jaar en echtgeno(o)t(e) van de referentiepersoon ouder dan 15 jaar.

Kinderen = eigen kinderen, stiefkinderen en niet aanverwante kinderen, leeftijd jonger dan 18 jaar.

Afhankelijkheidsratio

Bevolking van 0 tot 19 jaar en 60-plussers ten opzichte van de bevolking van 20 tot 59 jaar.

Bebouwde oppervlakte

Het gaat om de oppervlakte van de gekadastreerde percelen met een gebouw op. De bebouwde oppervlakte bestaat voor wonen uit appartementen, buildings, huizen en hoeven en bijgebouwen met inbegrip van serres en voor industrie uit ambachts- en industriegebouwen, opslagruimten, kantoorgebouwen en gebouwen met handelsbestemming. Onder de groep "overige (andere)" zijn dan de openbare gebouwen, gebouwen voor nutsvoorzieningen, sociale zorg, ziekenzorg, onderwijs, onderzoek, cultuur, eredienst, recreatie, sport en andere vervat.

Beschikbaar inkomen

Het beschikbaar inkomen zoals gedefinieerd in het ESR95 zijn de inkomsten uit arbeid, woondiensten, netto-inkomen uit vermogen, sociale uitkeringen, min de belastingen en min sociale premies. Het heeft betrekking op alle huishoudens woonachtig in België.

Diefstal en afpersing

Dit omvat diefstal met/zonder verzwarende omstandigheden (met/zonder geweld), diefstal niet nader bepaald en het vervaardigen van valse sleutels.

Doorstromingscoëfficiënt

Bevolking van 10 tot 24 jaar ten opzichte van de bevolking van 50 tot 64 jaar.

Familiale zorgindex

Het aantal 80-plussers ten opzichte van de bevolking van 50 tot 59 jaar.

Gewelddadige misdrijven tegen eigendom

Dit omvat brandstichting, vernieling (al dan niet door ontploffing), onbruikbaarmaking, beschadiging en vandalisme (steeds roerende als onroerende goederen).

Gewelddadige misdrijven ten de lichamelijke integriteit

Dit omvat moord, doodslag, marteling en mishandeling, verkrachting, aanranding eerbaarheid (met/zonder geweld/bedreiging), opzettelijke slagen en verwondingen (binnen/buiten familie), schuldig verzuim.

Grijze druk

Het aantal 60-plussers ten opzichte van de bevolking van 20 tot 59 jaar.

Groene druk

Bevolking van 0 tot 19 jaar ten opzichte van de bevolking van 20 tot 59 jaar.

Groene stroom

Dit is elektriciteit die opgewekt wordt uit hernieuwbare energiebronnen.

Huidige rioleringsgraad

Het aantal inwoners dat theoretisch aangesloten is op de riolering t.o.v. het totaal aantal inwoners van de gemeente volgens de rijksregister-stratentabel van de Vlaamse Milieu Maatschappij (VMM).

Huidige zuiveringsgraad

Het aantal op riool aangesloten inwoners die gezuiverd worden op een RWZI t.o.v. het totaal aantal inwoners voor de gemeente volgens de rijksregister-stratentabel van de VMM.

Huishoudens (private)

Het huishouden bestaat uit een persoon die gewoonlijk alleen leeft, ofwel uit twee of meer personen, al dan niet met elkaar verwant, die gewoonlijk in dezelfde woning wonen en er samenleven. Onderscheid wordt gemaakt tussen private en collectieve huishoudens. In elk privaat of particulier huishouden moet een referentiepersoon worden aangeduid, ten einde de plaats van elk lid binnen het huishouden te kunnen bepalen (verwantschap).

Interne vergrijzing

De 80-plussers ten opzichte van de 60-plussers.

Migratiesaldo

Migratiesaldo = aantal immigraties/inwijkingen - aantal emigraties/uitwijkingen;

Onderscheid wordt gemaakt tussen interne (binnenlandse) en externe (buitenlandse) migraties, met dus aansluitend het onderscheid tussen het interne en externe migratiesaldo. De som van beide saldi geeft het totale migratiesaldo.

Natuurlijk accres

Aantal geboorten – aantal sterften

Nettogroeiratio (ondernemingen)

Ratio van het aantal oprichtingsakten min het aantal gewone stopzettingen min het aantal faillissementen in een bepaald jaar t.o.v. het aantal bestaande ondernemingen bij de aanvang van dat jaar.

Nieuwkomers

Alle vreemdelingen (inclusief minderjarigen en Nederlandstaligen) die zich voor langere duur in Vlaanderen vestigen en die maximaal 1 jaar en voor het eerst ingeschreven zijn in het Rijksregister in een gemeente in het Vlaamse Gewest.

Onbebouwde oppervlakte

Onbebouwde oppervlakte bestaat uit : akkerland niet elders genoemd, grasland, tuinen en parken, boomgaarden, bossen, woeste gronden, recreatieterreinen, gekadastreerde wateren, gekadastreerde wegenis en andere zoals bv. bouwgronden, parkings, vliegvelden.

Oprichtingsratio (ondernemingen)

Ratio van het aantal oprichtingsakten in een bepaald jaar t.o.v. het aantal bestaande ondernemingen bij de aanvang van dat jaar.

Restafval

Bevat niet selectief ingezameld huishoudelijk afval (of definitief te verwijderen huishoudelijk afval) bestaande uit huisvuil (incl. sorteeresidu van PMD-afval), grofvuil en gemeentevuil.

Schoolse vertraging

Schoolse vertraging of schoolse achterstand is de vertraging die een leerling oploopt ten opzichte van de groep leerlingen van hetzelfde geboortjaar. Schoolse vertraging is niet enkel een gevolg van zittenblijven, maar kan ook veroorzaakt worden door ziekte, atypische studieovergangen, enz..

Selectief ingezameld huishoudelijk afval

Bevat glas, papier en karton, kunststoffen, metalen, GFT, groenafval, bouw- en sloopafval, houtafval, autobanden, kringloopafval... tot en met het Klein Gevaarlijk Afval.

Totale bevolking

Toestand van de bevolking op 1 januari van het aangegeven jaar. Deze bevolkingscijfers bevatten zowel inwoners van Belgische als van vreemde nationaliteit.

Uittredingsratio (ondernemingen)

Ratio van het aantal gewone stopzettingen plus het aantal faillissementen in een bepaald jaar t.o.v. het aantal bestaande ondernemingen bij de aanvang van dat jaar

Werkgelegenheidsgraad

Het aantal arbeidsplaatsen (= loontrekkende werkgelegenheid (jobs in loondienst) + niet-loontrekkende werkgelegenheid (zelfstandigen + helpers)) in verhouding tot de bevolking op beroepsactieve leeftijd.

Werkloosheidsgraad

Het aantal (niet werkende) werkzoekenden in verhouding tot de beroepsbevolking. Beroepsbevolking is het aantal personen dat actief is op de arbeidsmarkt, hetzij als werkende hetzij als werkzoekende (18-64jaar).

Werkzaamheidsgraad

Het aantal werkenden (= werknemers + zelfstandigen + helpers + uitgaande grensarbeiders) in verhouding tot de bevolking op beroepsactieve leeftijd (18-64 jaar). Voor internationale vergelijking wordt soms ook de leeftijdsgroep 15-64 jaar genomen.

U AANGEBODEN DOOR

STUDIEDIENST VAN DE *VLAAMSE* REGERING

WWW.LOKALESTATISTIEKEN.BE

Colofon

Dataverwerking : Georneth Santos, Thierry Vergeynst

Cover - Lay-out : Naomi Plevoets

Tekst: Greta Sienap

Redactie: Josée Lemaître

Depotnummer: D/2009/3241/038