

Stroppersbos

LIFE-krant I
augustus 2007

Beste Lezer

Het natuurinrichtingsproject Stroppers heeft al heel wat watertjes doorzwoomen en de uitvoering nadert nu met rasse schreden. De uitvoering zal gebeuren in het kader van het LIFE project Stroppersbos, dat loopt van 1 augustus 2006 tot 31 december 2009. De geplande werken verlopen in twee fases. De eerste fase, de natuurontwikkelingswerken, bestaat uit het kappen van bomen, ontstronken, het afplaggen van de bodem en het creëren van lichtrijke bermen. Daarna komen de infrastructuurwerken aan de beurt. De begrazingsblokken en gebiedstoegangen worden ingericht en de paden aangelegd. Verder komen er stuwen en dammetjes om het gebied te vernatten. Ten slotte worden de ijskelder en een deel van de Bedmarlinie gereconstrueerd.

Dit eerste LIFE-krantje gaat uitgebreider in op de natuurontwikkelingswerken. In 2008 volgt er een nieuw krantje met informatie over de infrastructuurwerken.

Op 30 september 2007 wordt de start van de werken feestelijk ingezet. Hierbij is iedereen alvast van harte uitgenodigd!



Meer weten over het natuurinrichtingsproject Stroppers?

Voor verdere informatie over het project kan je terecht op de website www.stroppersbos.be. Je vindt er naast een uitgebreide beschrijving van het project ook een kalender met activiteiten en een nieuwsbrief. Neem alvast gerust een kijkje...



Situering

Het projectgebied heeft een oppervlakte van 478 ha en ligt op het grondgebied van de gemeenten Stekene en Sint-Gillis-Waas. Het grootste gedeelte van dit gebied staat op het gewestplan als natuurgebied ingekleurd en behoort tot het Vlaams Ecologisch Netwerk (VEN). Deze waardevolle natuur geniet in het kader van de Habitatrichtlijn zelfs bescherming op Europees niveau. Het Stroppersbos maakt deel uit van het habitatrichtlijngebied "Bossen en heiden van zandig Vlaanderen Oostelijk deel".

Wat is LIFE?

Wat is NATURA 2000?

Heel wat mensen zijn al langer overtuigd van de waarde van het Stroppersbos. Sinds 1 augustus 2006 onderstreept het LIFE-Nature project Stroppersbos nu ook het belang van dit gebied op Europees niveau.

Het LIFE-programma is een financieel instrument van de Europese Unie dat de lidstaten ondersteunt bij de toepassing van de Europese regels rond natuur en milieu.

In het kader van de Europese vogel- en habitatrichtlijn duiden alle lidstaten waardevolle gebieden aan. Dit kunnen gebieden zijn waar een bijzondere plant- of diersoort voorkomt of gebieden waar de hele leefomgeving (habitat) bescherming verdient. Al die gebieden samen vormen het Natura 2000-netwerk. Ook het Stroppersbos is erkend als habitatrichtlijngebied.

Projecten die deze gebieden willen beschermen of in ere herstellen, komen in aanmerking voor Europese financiële LIFE-steun. Het project Stroppersbos werd succesvol ingediend en wordt nu deels gefinancierd door de Europese Unie. Concreet houdt dit in dat 50% van de kostprijs voor rekening van Europa is. Het LIFE-project is een versterking voor de uitvoering van het natuurinrichtingsproject.



Een toekomstvisie voor Stroppersbos ...

Vroeger was het Stroppersbos een lappendeken van waardevolle elzenbroekbossen, heidevelden en heischrale graslanden, habitats die ondertussen in Europa behoorlijk zeldzaam zijn. Naaldhoutaanplanten, akkers en monotone graslanden verdrongen immers vaak deze interessante biotopen. Hierdoor zijn de overblijvende waardevolle habitats in Stroppersbos sterk versnipperd en heel wat van deze relicten bevinden zich bovendien in een niet zo beste staat.

Deze typische habitats willen we nu opnieuw de kans geven om zich optimaal te ontwikkelen. Als het gebied aan zijn lot zou worden overgelaten, zijn de waardevolle elzenbroekbossen en heidevegetaties gedoemd om op termijn te verdwijnen. Eenmalige ingrepen zijn dus nodig om opnieuw

een gezonde uitgangssituatie te creëren, die bij de vroegere natuurlijke toestand aansluit.

Hiervoor zijn niet altijd ingrijpende acties nodig. Vaak volstaat de toepassing van bepaalde (oude) beheervormen. Het uitgestrekte landschap, waarvan het Stroppersbos deel uitmaakte, behoort weliswaar tot het verleden. Maar op een aantal uitgekende plaatsen wil dit project het landschap van weleer in ere herstellen. In elk geval is het streefbeeld een afwisselend landschap waar boskernen, lichtrijke open plekken, struwelen, graslanden,... naadloos in elkaar overvloeien.



Stroppersbos



Maatregelen voor natuur

Bij de uitwerking van de maatregelen werd niet over één nacht ijs gegaan. Aan de geplande werken ging heel wat onderzoek vooraf.

Zo gaf een eco-hydrologische studie uitsluitsel over de verdroging die in het gebied aan de gang is. Zowel in vergelijking met de 17de eeuw als met de situatie in het begin van de 20ste eeuw is het gebied nu veel droger. Daarom werd beslist om het grondwaterpeil naar het vroegere niveau terug te brengen. Een model berekende verschillende methoden en de impact ervan om deze vernatting uit te voeren. De gekozen maatregelen beogen een maximum effect voor de natuur en een

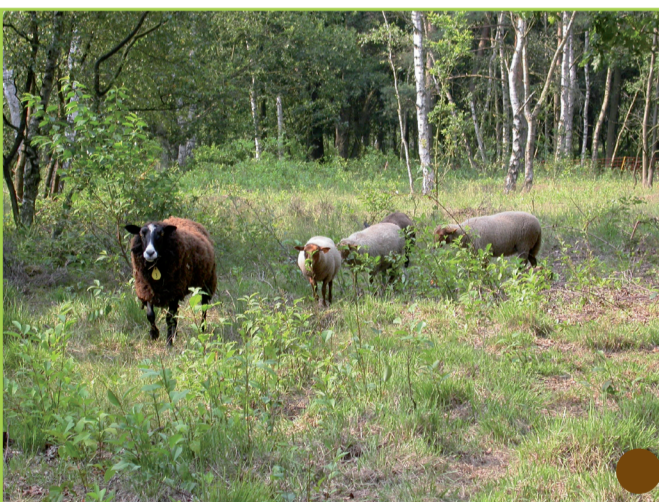
minimum aan overlast voor de omwonenden.

In dit kader werden ook verschillende deelgebieden afgebakend met aanduiding van de na te streven vegetatie. Op basis van modellen, oude kaarten, grondige vegetatieopnames, luchtfoto's en grondgebruik werd de vroegere situatie in kaart gebracht. Hierbij werd telkens ook de kans ingeschat om deze vegetaties er opnieuw succesvol te laten ontwikkelen. De overzichtskaart geeft je alvast een eerste indruk hoe het landschap er in Stroppersbos in de toekomst zal uitzien en waar de verschillende vegetaties zich zullen kunnen ontwikkelen.

Werken in het Stroppersbos

Heischrale wastine met boskernen

In het noorden van Stroppersbos maakt de heide – mits de juiste omstandigheden - een goede kans om er opnieuw spontaan te groeien. Heidezaad kan zich namelijk vele tientallen jaren in de bodem schuilhouden tot de omgeving het weer toelaat om te ontkiemen. De naaldbossen maken dit nu echter onmogelijk. De dikke strooisellaag verhindert de kieming van de heidezaden. Daarom zullen we bomen kappen en het strooisel wegnemen zodat enkel de zandige bodem overblijft. Zo ontstaat een ideale situatie voor de ontwikkeling van heide en heischrale graslanden. Her en der worden groepjes bomen gespaard. De boomstronken die na het rooien van de bomen achterblijven, hinderen de vlotte verwijdering van de strooisellaag nadien. Ook bij het maaien kunnen deze stronken hinderlijk zijn. Daarom wordt het bovenste deel van de stronk dat boven de bodem uitsteekt, weggenomen. Het ondergrondse deel blijft zitten. Op een aantal percelen is er al een mooi bos ontwikkeld, hier zullen de meeste bomen blijven staan maar worden de gebiedsvreemde soorten er via een selectieve kap uitgehaald. Amerikaanse vogelkers is zo'n voorbeeld van een exoot die zal worden gekapt. Na de inrichtingswerken zullen schapen de gronden binnen het begrazingsblok begrazen. Zo ontstaat een mozaïeklandschap met kleine boskernen die geleidelijk overgaan in de open vlakte.



Bomenrijke wastine

Het zuidelijk begrazingsblok bestond voor een groot deel uit weilanden en akkers. Hierdoor is de bodem rijk aan voedingsstoffen en zijn de slaagkansen voor heideontwikkeling eerder klein. Daarom komt de nadruk hier te liggen op bosontwikkeling waar grote grazers (gallowayrunderen, paarden,...) zullen zorgen voor een natuurlijke dynamiek. Een aantal percelen met gebiedsvreemde bomen zullen worden gekapt, waarna ze spontaan opnieuw kunnen verbossen. De dieren krijgen binnen dit blok vrij spel waardoor een gevarieerd vlekkenpatroon van bos en open ruimte zal ontstaan.



Open grasland

De Bedmarlinie herinnert aan de strijd tussen de Spanjaarden en de Nederlanders in de 18de eeuw. Het traject in het Stroppersbos krijgt een opknabbeurt zodat de Linie er opnieuw haar oorspronkelijke loop kan volgen. De aarden wal wordt hersteld en opengesteld voor bezoekers. Om volop te kunnen genieten van het uitzicht op de Linie wordt de onmiddellijke omgeving als een open grasland beheerd.



Permanent vochtig tot nat bos (spontane bosvorming)

Elzenbroekbossen komen voor in vochtige gebieden. Door de verdroging is dit type bos in het Stroppersbos achteruitgegaan. Door het waterpeil met stuwen en dammetjes op het oude niveau te brengen, zullen deze elzenbroekbossen zich op veel plaatsen opnieuw spontaan kunnen herstellen. Behalve het herstel van het waterpeil zijn hiervoor verder geen ingrijpende voorbereidende maatregelen nodig. Waar nodig krijgt het elzenbroekbos een aangepast beheer.

Behoud rabattenstructuur

Wie in het Stroppersbos wandelt, merkt steevast de talrijke grachten en greppels, op nauwelijks enkele meter van elkaar, op. Daartussen liggen de rabatten of verhoogde kweekbedden. Omdat het gebied eigenlijk te nat was om naaldbomen aan te planten, werden greppels gegraven om het water af te voeren. De aarde uit deze greppels werd op de ruggen (rabatten) gegooid zodat de groeiplaats hoger en droger kwam te liggen. Hierop werden dan lange rijen bomen of struiken aangeplant.

Door zandzakjes in de greppels te leggen, zal het water er langer worden opgehouden en zal het grote delen van het jaar zo goed als stil staan. Zo worden de rabatten geleidelijk aan minder hoog en zullen de greppels verlanden. Dit opent mooie perspectieven voor een grote variatie aan waardevolle watervegetaties. Op de rabatten en in de greppels waar de bomen worden gekapt voor heideherstel, wordt eveneens het strooisel afgeschraapt om zo het teveel aan voedingsstoffen af te voeren en ook daar heideontwikkeling een kans te geven.

Lichtrijke bermen en bosranden

De overgangen tussen bos en open ruimte zijn vaak abrupt en scherp. Een geleidelijke overgang van grasland over struikgewas naar bomen - een mantelzoom-vegetatie - is nochtans veel interessanter voor tal van planten en dieren (kleine zoogdieren, vlinders, insecten,...). In de bosrand - de mantel - groeien soorten die de beschutting van het bos nodig hebben maar tegelijk ook van behoorlijk veel licht houden. Aan de uiterste rand - de zoom - waar het bos overgaat in grasland, huizen plantensoorten die wat minder goed tegen betreding kunnen. Bij de inrichting en het beheer wordt hier de nodige aandacht aan besteed. Ook de bermen langs de wegen worden aangepakt. Door ze plaatselijk open te maken en gepast te beheren, krijgen de bermen meer licht, zodat interessante vegetaties hier hun stek kunnen vinden.

Tijdens de natuurontwikkelingswerken zullen in de bermen lokaal bomen worden gekapt. Een maai- en hakhoutbeheer moet deze lichtrijke bosranden verder creëren en in stand houden. Geleidelijk kan dan ook verder van de weg een gevarieerde mantelzoom ontstaan.



Projectnaam: Habitatherstel elzenbroek- en heidevegetaties in het Stropersbos

Projectduur: 41 maanden van 1 augustus 2006 tot 31 december 2009.

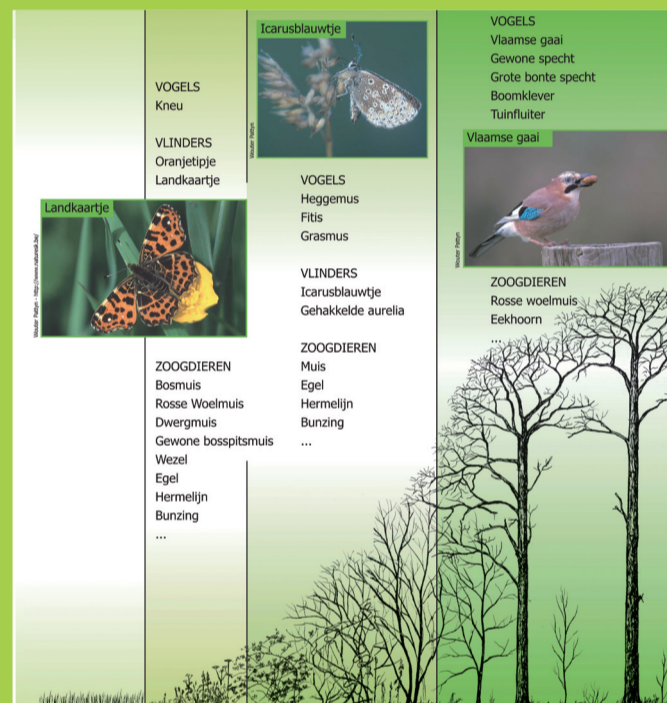
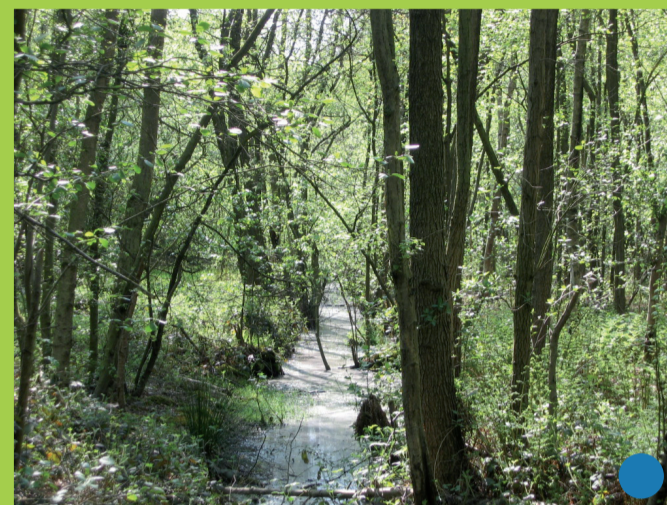
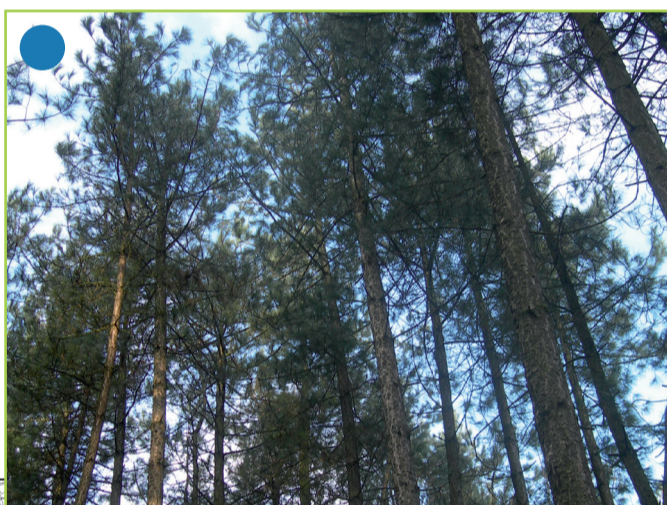
Budget: 1.881.369 euro waarvan de bijdrage van de Europese commissie: 940.684 euro (50%)

Begunstigde: Vlaamse Landmaatschappij

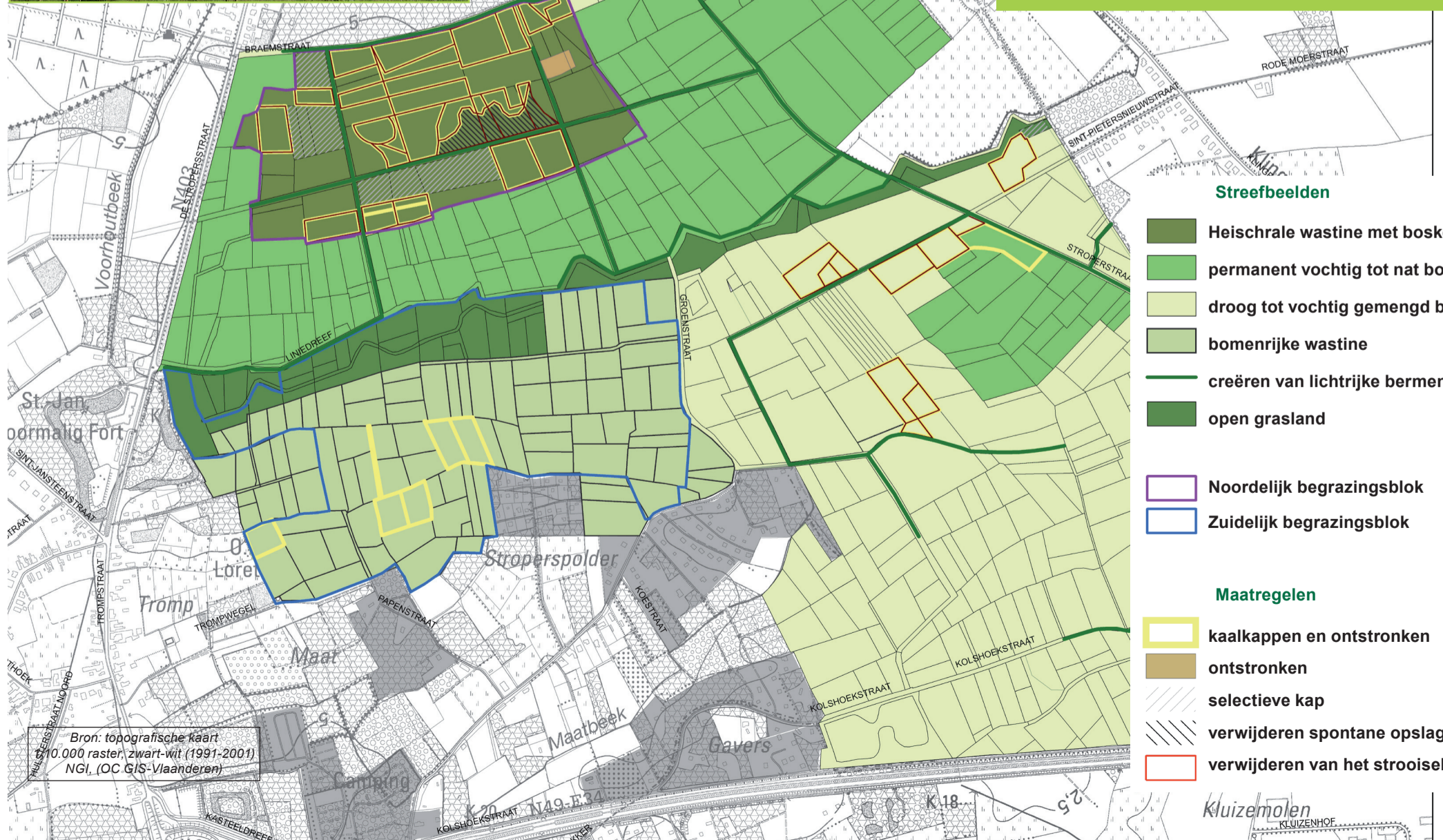
Partner: Agentschap voor Natuur en Bos

Droog tot vochtig gemengd bos

In het zuid- en het noordoosten van Stropersbos zal de vernatting zich minder laten voelen. Hierdoor is dit gebied minder geschikt voor spontane bosvorming. Daarom is actieve bosvorming nodig om hier een gevarieerd natuurlijk en gemengd bos te krijgen. Op geregelde tijdstippen zullen er op beperkte schaal dunningen en kappingen plaatsvinden, waarna de open plekken spontaan kunnen verbossen. Zo zullen de eentonige naaldhoutaanplanten geleidelijk plaats ruimen voor een structuurrijk gemengd bos. Ook in deze zones is de kans groot dat er droge heide of heischrale graslanden verschijnen. De nog kiemkrachtige zaden van heide in de bodem kunnen namelijk van deze nieuwe open plekken in het bos profiteren.



voorstelling van een lichtrijke bosrand



Stroppersbos

Planning van de werken

De start van de natuurontwikkelingswerken is gepland rond september 2007. Deze start is echter volledig afhankelijk van het tijdstip waarop de bouwvergunning afgeleverd wordt. Het openbaar onderzoek voor deze bouwvergunning liep van 5 februari tot 6 maart 2007.

Hoelang de werken zullen duren, is sterk afhankelijk van het weer en de terreinomstandigheden. Voor de eerste fase van de natuurontwikkelingswerken wordt gerekend op 100 effectieve werkdagen. Als het een nat najaar wordt, zit de kans erin dat de werken tijdelijk stilgelegd moeten worden. In elk geval worden

er tijdens de schoontijd, het broedseizoen voor veel vogels (van 1 april tot 30 juni), geen bomen geveld.

De infrastructuurwerken kunnen pas starten als de natuurontwikkelingswerken in voldoende mate gevorderd zijn. Ook deze werken zijn sterk afhankelijk van de terreinomstandigheden. In een ideaal scenario worden deze werken tijdens de zomer van 2008 uitgevoerd. Deze werken zullen ongeveer 120 effectieve werkdagen in beslag nemen. Over dit deel van de werken wordt u in 2008 uitgebreid geïnformeerd.

Toegankelijkheid van de werken

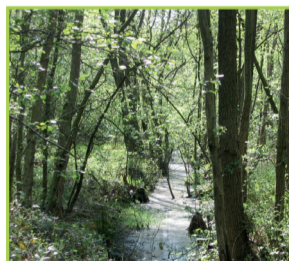
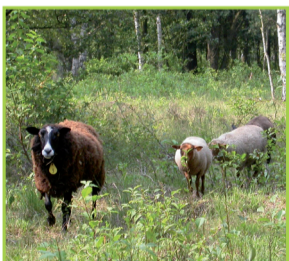
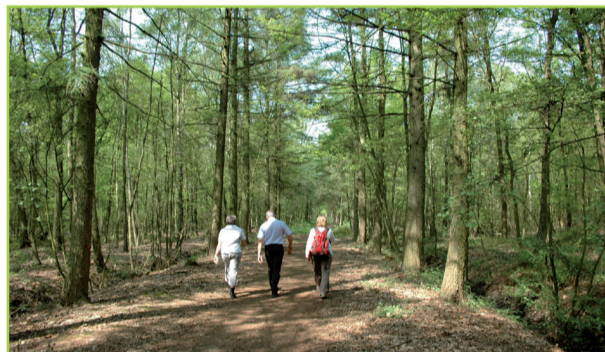
Tijdens de werken zal het Stroppersbos zoveel mogelijk toegankelijk blijven voor wandelaars. Er zullen heel wat bomen worden gekapt en die moeten uit het Stroppersbos worden gehaald. Het hele gebied zal zo voorzichtig mogelijk worden behandeld, maar het is haast onvermijdelijk dat de grotere toegangswegen hier en daar wat beschadigd zullen raken. Geen nood, met de aannemer zullen afspraken worden gemaakt over hoe deze schade zal worden hersteld

en tijdens de infrastructuurwerken krijgen de paden sowieso een fikse opknapbeurt. Uiteraard zal het voor de veiligheid soms nodig zijn om bepaalde paden af te sluiten, bijvoorbeeld tijdens het vellen van bomen. Wanneer er niet wordt gewerkt, zullen de paden zoveel mogelijk opnieuw worden opengesteld. Een overzicht van de afgesloten paden wordt elke vrijdag op www.stroppersbos.be geplaatst.

Werfbezoeken

Tijdens de werken zullen een aantal werfbezoeken worden georganiseerd. Tijdens deze bezoeken zal dieper worden ingegaan op de verschillende activiteiten in het gebied. Geïnteresseerde groepen van maximum 15 personen kunnen een begeleid bezoek aanvragen op info@stroppersbos.be.

Natuurpunt Waasland-Noord organiseert regelmatig natuurwandelingen in het gebied. Meer informatie hierover vind je op www.panneweel.be.



Uitnodiging voor het startmoment

Op zondag 30 september zetten we de start van de werken feestelijk in. Een hele namiddag verwelkomen we iedereen in het Stroppersbos aan de ingang Fort Sint-Jan (kruispunt Liniedreef en N403). Tussen 13u en 15u30 starten wandelingen begeleid door een natuurgids. Ouders kunnen hun kinderen vergezellen langs een uitgestippeld parcours met allerlei opdrachten en activiteiten. Uiteraard kan je er ook terecht voor meer informatie over het Stroppersbos. We raden iedereen wel aan om zoveel mogelijk te voet of met de fiets te komen want er is weinig parkeerplaats. Om de organisatie wat te vereenvoudigen vragen we groepen om op voorhand in te schrijven op info@stroppersbos.be.

Samenwerking

De Vlaamse Landmaatschappij (VLM) coördineert het LIFE-project en volgt in overleg met het Agentschap voor Natuur en Bos (ANB) de werken op. U kunt rechtstreeks contact opnemen met het projectteam via het contactformulier op de website www.stroppersbos.be of via info@stroppersbos.be

Vlaamse Landmaatschappij Oost-Vlaanderen

Ganzendries 149

9000 Gent

<http://www.vlm.be>



● Inge Vermeulen, 09 -248 56 37
info@stroppersbos.be

● Els Seghers, 09 -244 85 03
els.seghers@vlm.be

Agentschap voor Natuur en Bos

buitendienst Oost-Vlaanderen

Gebroeders Van Eyckstraat 2 – 6

9000 Gent

<http://www.natuurenbos.be>



● Ann De Grande, 09-265 46 46
ann.degrande@ine.vlaanderen.be

Gemeente Stekene

<http://www.stekene.be>



Gemeente Sint-Gillis-Waas

<http://www.sint-gillis-waas.be>



De provincie Oost-vlaanderen

<http://www.oost-vlaanderen.be>



Natuurpunt Waasland Noord

www.panneweel.be en www.natuurpunt.be



website

Voor verdere informatie over het project kan je terecht op de website www.stroppersbos.be. Je vindt er naast een uitgebreide beschrijving van het project ook een kalender met activiteiten en leuke anekdotes. Neem gerust een kijkje...

Colofon

Oplage: 16.000 ex., op milieuvriendelijk papier

Grafische vormgeving en foto's: VLM

Verantwoordelijke uitgever: ir. Roland de Paepe, administrateur-generaal VLM, wnd., Gulden-Vlieslaan 72, 1060 Brussel