

# Stroppersbos

LIFE-krant 2  
september 2008

## Beste lezer

Sinds de start van het natuurinrichtings- en LIFE project is er al heel wat veranderd in het Stroppersbos. Na een lange periode van plannen maken, is de uitvoering nu volop aan de gang en dat merk je.

De natuurontwikkelingswerken worden stilaan afgerond en binnenkort kunnen de infrastructuurwerken van start gaan. Alles gaat wel iets trager dan verwacht. Het is een nat gebied en dat heeft zo zijn invloed op de werken.

In dit tweede LIFE-krantje lees je alles over die infrastructuurwerken en blikken we terug op de natuurontwikkelingswerken.

Wil je graag meer weten over de werken?

Op vrijdag 3 oktober 2008 is er een infoavond om 19u30 in de Statie, Stadionstraat 113 te Stekene.

Eenmaal per maand wordt ook een werkbezoek georganiseerd. Geleide werkbezoeken zullen doorgaan elke eerste woensdag van de maand, respectievelijk op 1 oktober 2008, 5 november 2008, 3 december 2008 en 7 januari 2009.

U kan ook nog steeds terecht op onze website [www.stroppersbos.be](http://www.stroppersbos.be) voor meer informatie.



## Meer weten?

Voor verdere informatie over het project kan je terecht op de website [www.stroppersbos.be](http://www.stroppersbos.be). Je vindt er naast een uitgebreide beschrijving van het project ook een kalender met activiteiten en een nieuwsbrief. Neem gerust een kijkje...

## Situering

Het projectgebied heeft een oppervlakte van 478 ha en ligt op het grondgebied van de gemeenten Stekene en Sint-Gillis-Waas. Het grootste gedeelte van dit gebied staat op het gewestplan als natuurgebied ingekleurd en behoort tot het Vlaams Ecologisch Netwerk (VEN). Deze waardevolle natuur geniet in het kader van de Habitatrichtlijn zelfs bescherming op Europees niveau. Het Stroppersbos maakt deel uit van het habitatrichtlijngebied "Bossen en heiden van zandig Vlaanderen Oostelijk deel".

## Wat is LIFE?

### Wat is NATURA 2000?

Heel wat mensen zijn al langer overtuigd van de waarde van het Stroppersbos. Sinds 1 augustus 2006 onderstreept het LIFE-Nature project Stroppersbos nu ook het belang van dit gebied op Europees niveau.

Het LIFE-programma is een financieel instrument van de Europese Unie dat de lidstaten ondersteunt bij de toepassing van de Europese regels rond natuur en milieu.

In het kader van de Europese vogel- en habitatrichtlijn duiden alle lidstaten waardevolle gebieden aan. Dit kunnen gebieden zijn waar een bijzondere plant- of diersoort voorkomt of gebieden waar de hele leefomgeving (habitat) bescherming verdient. Al die gebieden samen vormen het Natura 2000-netwerk. Ook het Stroppersbos is erkend als habitatrichtlijngebied.

Projecten die deze gebieden willen beschermen of in ere herstellen, komen in aanmerking voor Europese financiële LIFE-steun. Het project Stroppersbos werd succesvol ingediend en wordt nu deels gefinancierd door de Europese Unie. Concreet houdt dit in dat 50% van de kostprijs voor rekening van Europa is. Het LIFE-project is een versterking voor de uitvoering van het natuurinrichtingsproject.



## Een toekomstvisie voor Stroppersbos ...

Vroeger was het Stroppersbos een lappendeken van waardevolle elzenbroekbossen, heidevelden en heischrale graslanden, habitats die ondertussen in Europa behoorlijk zeldzaam zijn. Naalduaanplanten, akkers en monotone graslanden verdrongen immers vaak deze interessante biotopen. Als het gebied aan zijn lot zou worden overgelaten, zijn de waardevolle elzenbroekbossen en heidevegetaties gedoemd om op termijn helemaal te verdwijnen.

Deze typische habitats krijgen nu opnieuw de kans om zich optimaal te ontwikkelen. Eenmalige ingrepen creëren een gezonde uitgangssituatie, die bij de vroegere natuurlijke toestand aansluit. Bomen werden gekapt en het strooisel werd verwijderd om heide en heischrale graslanden opnieuw

een kans te geven. De elzenbroekbossen zullen zich opnieuw kunnen ontwikkelen na het herstel van het historische waterpeil. Toch zijn niet altijd ingrijpende acties nodig. Vaak volstaat de toepassing van bepaalde (oude) beheervormen. Het uitgestrekte landschap waarvan het Stroppersbos deel uitmaakte, behoort weliswaar tot het verleden. Maar op een aantal uitgekende plaatsen wil dit project het landschap van weleer in ere herstellen. In elk geval is het streefbeeld een afwisselend landschap waar boskernen, lichtrijke open plekken, struwelen, graslanden,... naadloos in elkaar overvloeien.



# Stroperbos



## Een 'beeld' van de werken in vogelvlucht

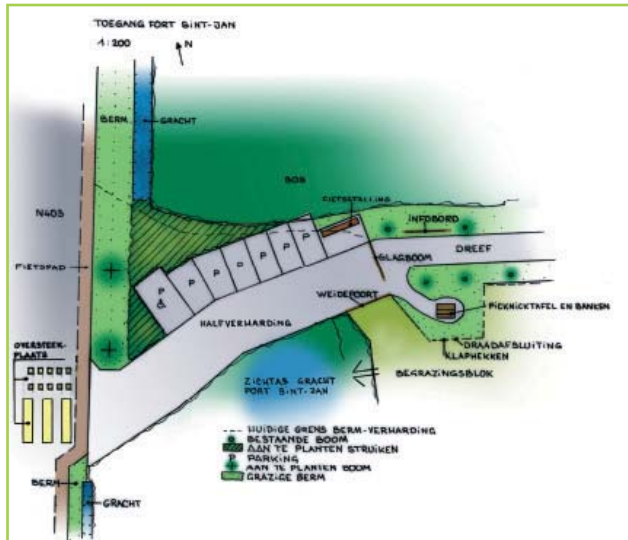
### Infrastructuurwerken

#### Inrichten begrazingsblokken

Zowel in het noorden als in het zuiden van het gebied wordt een groot begrazingsblok ingericht. In het noorden zullen voornamelijk schapen en paarden het landschap met heide en heischrale graslanden ontwikkelen en in stand houden. In het zuiden mag zich spontaan bos ontwikkelen. Galloway-runderen en paarden moeten er zorgen voor een gevarieerd vlekkenpatroon van bos en open ruimte. Beide begrazingsblokken zullen toegankelijk zijn op de paden. Klaphekjes en paaltjes zullen de wandelaars de weg wijzen.

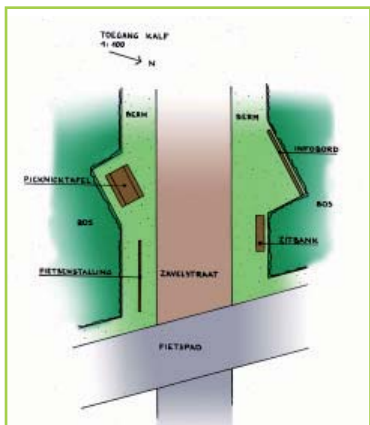
#### Recreatie

Op vlak van recreatieve (her)inrichting staat heel wat op stapel. Zo worden in samenwerking met de gemeenten Stekene en Sint-Gillis-Waas drie gebiedstoegangen ingericht. Er komen twee wandellussen, een laarzenpad, een andersvalidenpad, een verbindingroute voor fietsers en twee verbindingen voor ruiters. De maatregelen staan aangeduid op het kaartje in deze krant. Ook de meeste wegen zullen worden heraangelegd. Ze worden wat verhoogd en dan ingericht, aangepast aan het gebruik.



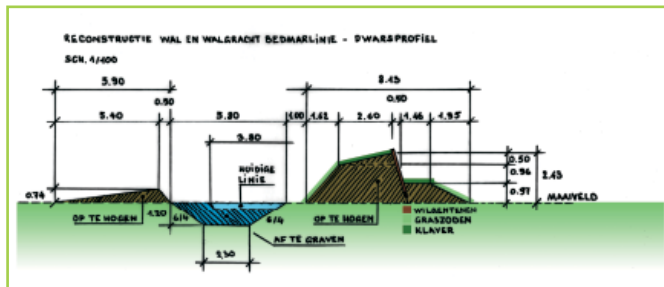
#### Speelbos

In het zuiden van het gebied, ter hoogte van het gehucht Kalf in de Zavelstraat wordt een speelbos aangelegd. In het speelbos is nu al de uitheemse Amerikaanse vogelkers gekapt. Hierdoor is het bos meteen heel wat opener geworden. Een aantal grote Amerikaanse eiken die werden gekapt langs de Stroperstraat, zullen in het bos worden gelegd en zo natuurlijke speelelementen vormen. Er zijn ook kleine takken achtergebleven, ideaal om kampen te bouwen. En er zal een kleine centrale zone met heuvels worden ingericht. Dit jaar zal er nog volop worden gewerkt in het Stroperbos en zal spelen nog moeilijk zijn, maar volgend jaar wordt het feestelijk ingespeeld en vanaf dan is iedereen welkom.

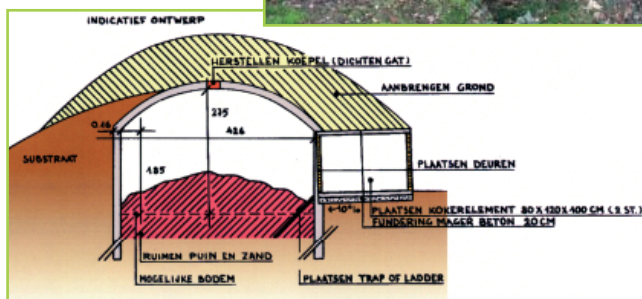


#### Cultuurhistorie

De Bedmar-Linie werd aangelegd door de Markies van Bedmar in 1702 als verdediging tijdens de Staats-Spaanse Successieoorlog. De Linie bestaat uit een gracht met er achter een verdedigingswal. Op regelmatige afstanden (ca 250m) werd op dezelfde manier een driehoekige uitsprong aangelegd, een redans. Een redans zorgde ervoor dat de aanvallers van op meerdere punten te bestoken waren. Na de vrede van Utrecht in 1713 mochten landbouwers de Linie opnieuw in gebruik nemen, waardoor de typische vorm op veel plaatsen verdween. Hier in het gebied is de vorm wel bewaard gebleven. Aan het boshuis wordt de verdedigingswal over een korte afstand (35m) hersteld. Een knuppelpad leidt naar de reconstructie die toegankelijk zal zijn voor wandelaars.



Een ijskelder aan de E34 gelegen op privéterrein zal worden hersteld en ingericht voor vleermuizen. Ook de zolder van het boshuis aan de Liniedreef wordt ingericht voor vleermuizen.



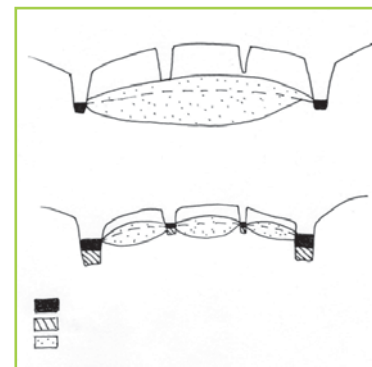
#### Bouwen van stuwen en plaatsen van gronddammetjes

Zowel in vergelijking met de 17de eeuw als met de situatie in het begin van de 20ste eeuw is het gebied nu veel droger. De kwel, grondwater dat onder druk uit de bodem komt, is sterk verminderd. Vooral in de zomer zakt het grondwater te laag weg waardoor de typische kwelvegetaties sterk achteruit gaan. Daarom werd beslist om het grondwaterpeil naar het vroegere niveau terug te brengen met een maximum effect voor de natuur en een minimum aan overlast voor het omliggende gebied en de omwonenden.

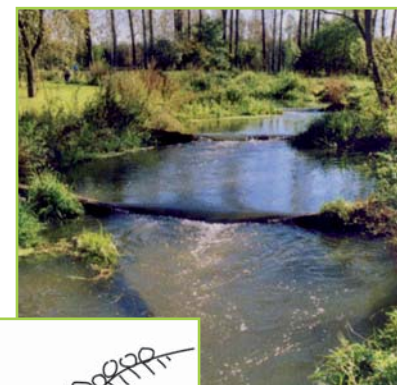
Er worden twee stuwen (één op de Linie en één op de Maatbeek) en 39 gronddammetjes gebouwd. Zij houden

Begin oktober 2008 (afhankelijk van wanneer de bouwvergunning wordt verleend) zullen de infrastructuurwerken starten. Voor de duur van de werken wordt gerekend op ongeveer 120 effectieve werkdagen. Net zoals bij de natuurontwikkelingswerken zullen de weer- en terreinomstandigheden bepalen wanneer er gewerkt kan worden. Het Stroperbos is immers een vochtig gebied en regelmatig moeten de werken worden stilgelegd. Tijdens de infrastructuurwerken worden een hele waaier van maatregelen uitgevoerd. We bespreken hieronder de belangrijkste.

het kwelwater langer op en verlengen zo het 'natte' seizoen. Zo duiken steeds meer typische plantensoorten, zoals waterviolier, opnieuw op. Ook de typische elzenbroekbossen zullen zich opnieuw spontaan kunnen ontwikkelen.



De stuwen op de Linie en de Maatbeek worden gebouwd in de vorm van vistrappen. Elf vistrappen vervangen één stuw met een hoogte van 1,10 meter, een onoverkomelijke hindernis voor de vissen in de Linie. Vissen migreren in het voorjaar namelijk stroomopwaarts om zich voort te planten (paaïen) en hun eieren af te zetten. Elke vistrap overbrugt een hoogteverschil van 10 cm. Bij de constructie worden grote stenen aangebracht zodat het water niet naar beneden valt, maar langs de stenen stroomt. De vorm is onregelmatig zodat de vissen zelf de gemakkelijkste weg kunnen zoeken. Met een korte sprint kunnen de vissen nu over elke vistrap zwemmen, soms zelf springen. Tussen de vistrappen kunnen ze even uitrusten.



Waterviolier groeit in ondiep en zoet water. De bladeren groeien onder water in kransen. Elk blad bestaat uit veel smalle blaadjes. Uit het midden van een bladerkrans groeit in de lente een smalle stengel waarop witte bloemen bloeien. Meestal groeit de stengel boven het wateroppervlak uit. Waterviolier staat graag op plaatsen waar kwel voorkomt. Zo graag dat men spreekt van een indicatorplant: het massaal groeien van waterviolier, wijst erop dat op die plaats kwel voorkomt.



## Toegankelijkheid tijdens de werken



Tijdens de werken is er streng op toegekeken dat de percelen niet werden beschadigd. Alle afvoer en transport moest gebeuren via de boswegen, waardoor enkele paden serieus werden beschadigd.

Zoals aangekondigd bleef het gebied tijdens de werken zoveel mogelijk toegankelijk voor wandelaars. Af en toe werden de wegen voor de veiligheid wel even afgesloten. Wanneer er niet werd gewerkt, werden ze weer opengesteld.

Ook tijdens de infrastructuurwerken zullen er voor de veiligheid af en toe wegen moeten worden afgesloten en zullen de paden niet ongeschonden blijven.

Na alle werkzaamheden krijgen de paden echter een fikse opknappbeurt.

Een overzicht van de afgesloten paden wordt elke vrijdag, vanaf de start van de infrastructuurwerken, op [www.stropersbos.be](http://www.stropersbos.be) geplaatst.

## Werken in Stropersbos leveren meteen een nieuwe habitatsoort!

De werken in Stropers zijn nog aan de gang en nu al zijn de eerste resultaten op het terrein merkbaar! In de kaalgekaptte percelen (voormalig naaldhout) werd in mei een broedgeval van de boomleeuwerik gesignaleerd.

De boomleeuwerik lijkt op de meer algemene veldleeuwerik, maar is te onderscheiden door de kortere staart, de duidelijk zichtbare wenkbrauwstreep en het ontbreken van witte staartzijden. Het nest wordt op de grond gebouwd in de buurt van een boom die door het mannetje als zangpost of uitkijkpost gebruikt kan worden. Het voedsel van de boomleeuwerik bestaat voornamelijk uit insecten en andere kleine dieren.

Meestal zult u de boomleeuwerik eerst horen zingen voordat u hem ziet. Tijdens de zang zweeft hij in grote kringen boven zijn territorium. Aan het einde van de zang laat hij zich in een spiraalvlucht naar beneden glijden. De boomleeuwerik is een vogel die zich vooral ophoudt op de droge zandgronden en dan het liefst op heideterreinen met struiken en verspreid staande bomen.

Vanzelfsprekend wordt hiermee rekening gehouden tijdens de werkzaamheden. De geplande plagwerken werden tijdelijk opgeschoven naar een andere zone.

## Werfbezoeken

Geleide werfbezoeken zullen doorgaan elke eerste woensdag van de maand (1 oktober 2008, 5 november 2008, 3 december 2008, 7 januari 2009). Tijdens deze bezoeken zal dieper worden ingegaan op de verschillende activiteiten in het gebied. We verzamelen steeds aan het Fort Sint-Jan om 13u15. Latere data en ook last-minute wijzigingen zijn ook mogelijk en zullen op de website worden aangekondigd.

Geïnteresseerde groepen van minimum 10 personen kunnen op een ander moment een begeleid bezoek aanvragen op [info@stropersbos.be](mailto:info@stropersbos.be).

Natuurpunt Waasland-Noord organiseert regelmatig natuurwandelingen in het gebied. Meer informatie hierover vind je op [www.panneweel.be](http://www.panneweel.be)

**Projectnaam:** Habitatherstel elzenbroek- en heidevegetaties in het Stropersbos

**Projectduur:** 41 maanden van 1 augustus 2006 tot 31 december 2009.

**Budget:** 1.881.369 euro waarvan de bijdrage van de Europese commissie: 940.684 euro (50%)

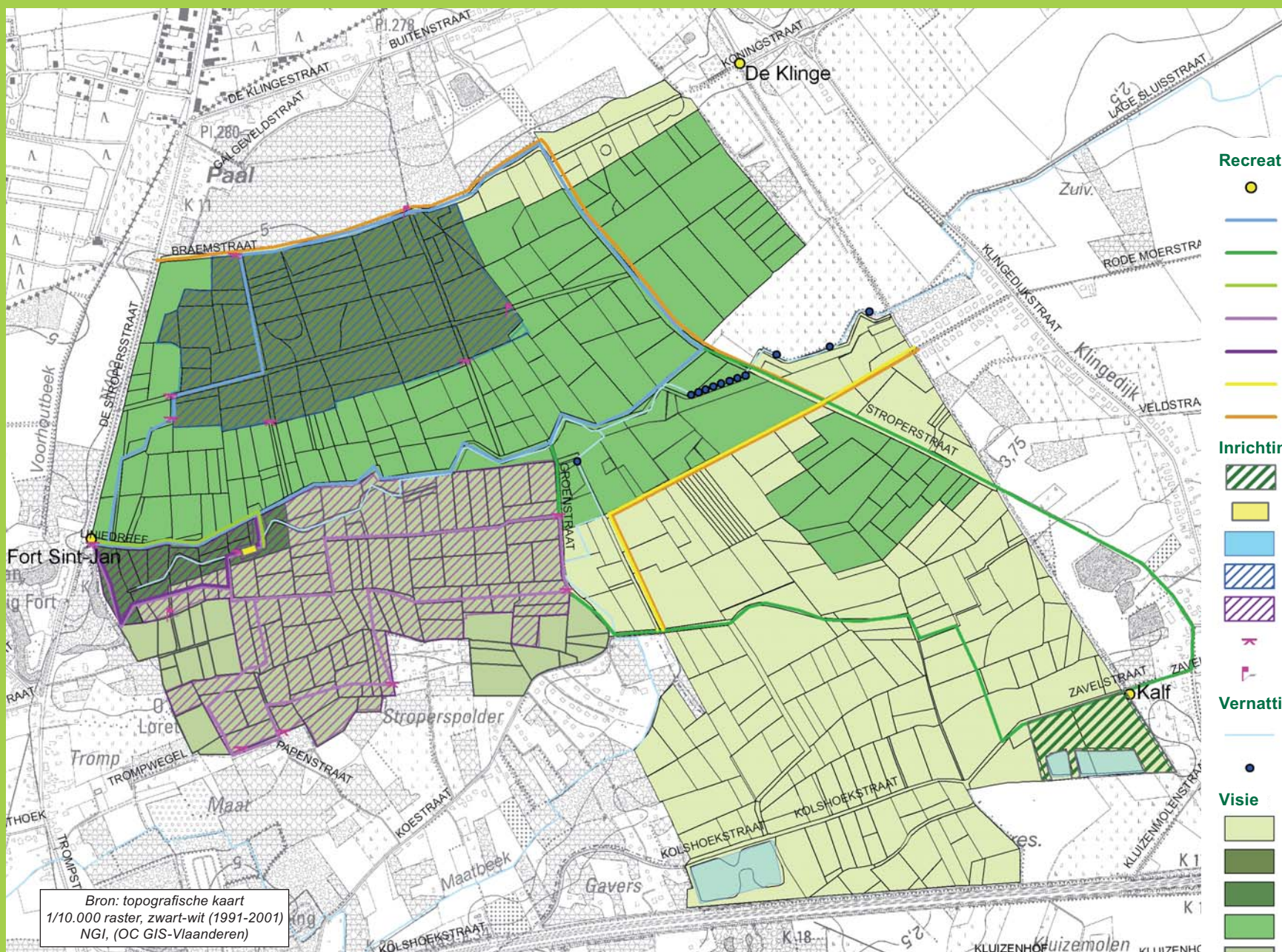
**Begunstigde:** Vlaamse Landmaatschappij

**Partner:** Agentschap voor Natuur en Bos



© Marc De Vos / ANB

Op het overzichtskaartje kan je zien waar de verschillende types vegetaties zich zullen kunnen ontwikkelen.



### Recreatie

- Gebiedstoegang
- Centraal wandelpad
- Zuidoostelijke wandellus
- Wandelpad voor andersvaliden
- Laarzenpad
- Laarzenpad verkorte route
- Verbindingsroute voor fietsers
- Verbindingsroute voor ruiters

### Inrichting

- Speelbos
- Gereconstrueerde verdedigingswal
- Natuurtechnisch inrichten van vijvers
- Noordelijk begrazingsblok
- Zuidelijk begrazingsblok
- Klaphekje
- Overstapje

### Vernatting

- Linie en Maatbeek
- Vistrap

### Visie

- droog tot vochtig gemengd bos
- Heischrale wastine met boskernen
- open grasland
- permanent vochtig tot nat bos
- bomenrijke wastine

Bron: topografische kaart  
1/10.000 raster, zwart-wit (1991-2001)  
NGI, (OC GIS-Vlaanderen)

# Stroppersbos

## Terugblik op de natuurontwikkelingswerken

Tijdens de uitvoering van de werken werden bomen gekapt en strooisel verwijderd op die plaatsen waar heide en heischrale graslanden een kans maken. Ook elders werden gebiedsvreemde bomen gekapt zodat het natuurlijke loofbos zich kan herstellen. De werken zijn gestart in oktober 2007. De toekomstschets (bovenaan pagina 2) geeft je alvast een eerste indruk hoe het landschap er in de toekomst zou kunnen uitzien.



### De uitgangssituatie...

Zo zag één van de percelen er uit vóór de werken: een eentonig perceel met Grove den en weinig ondergroei. Op het eerste zicht zonder veel natuurwaarde maar wel boordevol potenties voor heideontwikkeling mits het creëren van een goeie uitgangssituatie.



### De boswerken

Het kappen van het bos was niet eenvoudig! De bodem is immers zeer nat en kwetsbaar. De harvester (foto) kapte de percelen in een snel tempo. De kop van de machine grijpt de boom vast aan de onderkant van de stam en zaagt ondertussen de stam door. De kraan is sterk genoeg om de boom tijdens zijn val te begeleiden en gericht te laten vallen (voor enkele filmpjes kan je terecht op de website [www.stroppersbos.be](http://www.stroppersbos.be)).



### Het bos na de kapwerken

Een kettingzaag in de kop zaagt de stam automatisch op de vooraf ingestelde lengtes. Het kruinhout wordt van de stam geritst en vormt een richel vóór de machine, die zo steeds op een beschermende laag kruinhout rijdt. Zo wordt de bodem gespaard. De foto toont enkele percelen na de werken met de harvester: rijen stamhout afgewisseld met rijen kruinhout, klaar om te verzamelen en af te voeren.



### Na kappen komt opruimen...

Na de kapwerken moet worden opgeruimd! Een werkje dat heel wat tijd in beslag neemt! Een kleine kraan bracht het stamhout en het kruinhout naar de weg. Het stamhout werd eigendom van de aannemer en werd op grote vrachtwagens geladen en afgevoerd.



### ... en verwerken

Het kleinere (kruin)hout werd versnipperd. Het grootste deel van de houtsnippers werd gebruikt voor energieproductie: in de biomassacentrale wordt er elektriciteit van gemaakt.



### Ontstronken

Om het latere beheer vlot te laten verlopen, moesten ook de resterende boomstronken worden verwijderd. Daarom werden ze weggehaald (gefreesd) met een grote draaiende schijf. Na het ontstronken was het perceel helemaal voorbereid voor de plagwerken.



### De laatste stap: de plagwerken

Op percelen met kansen voor heide werd het voedselrijke strooisel verwijderd zodat de minerale bodem (en het heidezaad) terug aan de oppervlakte komen, precies zoals heide en andere typische planten het graag hebben. Met een kraan en een kleine kantelbare bak werd het strooisel heel voorzichtig weggenomen. Per perceel werd het strooisel samengebracht op een centrale dijk, waarlangs het gemakkelijk kon worden afgevoerd.



### De natuur doet de rest ...

Zo zien de percelen aan de Braemstraat er nu uit. De juiste uitgangssituatie is gecreëerd. Aan de natuur om er nu iets moois van te maken!



Wordt dit binnenkort een algemeen beeld?



## Samenwerking

De Vlaamse Landmaatschappij (VLM) coördineert het LIFE-project en volgt in overleg met het Agentschap voor Natuur en Bos (ANB) de werken op. U kunt rechtstreeks contact opnemen met het projectteam via het contactformulier op de website [www.stroppersbos.be](http://www.stroppersbos.be) of via [info@stroppersbos.be](mailto:info@stroppersbos.be)

### Vlaamse Landmaatschappij Oost-Vlaanderen

Ganzendries 149

9000 Gent

<http://www.vlm.be>



● Inge Vermeulen, 09 -248 56 37  
[info@stroppersbos.be](mailto:info@stroppersbos.be)

● Els Seghers, 09 -244 85 03  
[els.seghers@vlm.be](mailto:els.seghers@vlm.be)

### Agentschap voor Natuur en Bos

buitendienst Oost-Vlaanderen

Gebroeders Van Eyckstraat 2 – 6

9000 Gent

<http://www.natuurenbos.be>



● Ann De Grande, 09-265 46 46  
[ann.degrande@lne.vlaanderen.be](mailto:ann.degrande@lne.vlaanderen.be)

### Gemeente Sint-Gillis-Waas

<http://www.sint-gillis-waas.be>



### Gemeente Stekene

<http://www.stekene.be>



### De provincie Oost-vlaanderen

<http://www.oost-vlaanderen.be>



### Natuurpunt Waasland Noord

[www.panneweel.be](http://www.panneweel.be)

en [www.natuurpunt.be](http://www.natuurpunt.be)



## website

Voor verdere informatie over het project kan je terecht op de website [www.stroppersbos.be](http://www.stroppersbos.be). Je vindt er naast een uitgebreide beschrijving van het project ook een kalender met activiteiten en leuke anekdotes. Neem gerust een kijkje...

## Colofon

Oplage: 16.000 ex., op milieuvriendelijk papier

Grafische vormgeving en foto's: VLM

Verantwoordelijke uitgever: ir. Roland de Paepe,  
gedelegeerd bestuurder VLM,  
Gulden-Vlieslaan 72, 1060 Brussel