



foto VLM

RESTORE voorgesteld

RESTORE is een Europees INTERREG IV-B project dat zich richt op het herstel van actieve en voormalige minerale winplaatsen ten bate van de mens en de biodiversiteit. In Noordwest-Europa zijn er bij benadering 7200 groeven actief met een totale oppervlakte van ca. 250.000 ha. Dit vormt een enorm potentieel voor natuur- en landschapontwikkeling en voor recreatie.

In het project RESTORE werken 7 partners uit 4 verschillende landen (het Verenigd Koninkrijk, Nederland, Duitsland en België) samen door kennis en ervaringen te delen over herstelmethoden voor deze ontginningsites over de landsgrenzen heen. RESTORE focust zich op vier werkvelden: (1) de interactie tussen beleid en praktijk (2) het ontwikkelen en promoten van demonstratiesites (3) de opmaak van een interactief GIS-systeem voor groeven en natuurwaarden en (4) het leveren van ecosysteemdiensten.

't Pompje, een voormalige kleiontginningssite van zo'n 100 ha in Oudenburg, is één van de demonstratiegebieden die de Vlaamse Landmaatschappij in het project RESTORE inbrengt. Via deze nieuwsbrief willen we u op de hoogte houden van het reilen en zeilen in dit gebied. In deze tweede nieuwsbrief berichten we over de geschiedenis van de site, de resultaten van de broedvogelmonitoring en de terreinwerken die op stapel staan.

'T POMPJE Een brokje geschiedenis (naar Zwaenepoel, 2014)

Over uitbrikking

Uitbrikken van gronden is het weghalen van (een deel van) de kleilaag om er bakstenen van te maken. Ca. 65 ha werd in Oudenburg uitgebrikt door de steenbakkerij 't Pompje. Hieronder vertellen we de geschiedenis van de steenbakkerij.

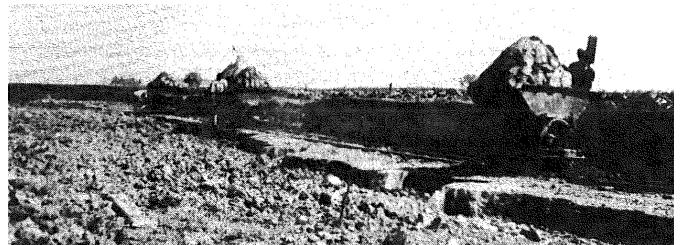
In 1898 vragen Charles en Leopold Achsloch uit Oostende toelating om op de locatie van 't Pompje met een veldoven te starten. Over die veldoven is nauwelijks iets geweten. Tijdens de Eerste Wereldoorlog blijkt hij niet meer te bestaan.



luchtfoto 't Pompje, WVI 2013

In 1918 wordt aan de Clemensheulestraat een mechanische steenbakkerij opgericht. Wat de precieze band is met de eerdere veldoven is niet zo duidelijk. De steenbakkerij heet “Steenbakkerij van de Kust” of “Briquetteries de la Côte”. Ze is succesvol en in 1948 wordt een verlenging van de naamloze vennootschap aangevraagd voor een periode van 30 jaar. Belangrijke namen die opduiken in de briefwisseling, zijn die van Jean De Brouwer als voorzitter van de raad van bestuur en later ook die van Pieter Verhelst uit Oudenburg als beheerder.

Een aantal foto's laat de grote landschappelijke impact zien van de grootschalige kleiontginning en van de steenbakkerij. Als gevolg van deze kleiontginning vormt het Pompje vandaag een grote, aaneengesloten natte laagte te midden van hoger gelegen gronden. Nabij het kanaal Brugge-Oostende herinneren de betonvlaktes aan de voormalige steenbakkerijgebouwen.



Het antennepark

In 1961 wordt op het reeds uitgebreide deel van de steenbakkerij gestart met de bouw van een nieuw kuststation van de Radio Maritieme Diensten (RMD). Het antennepark en het ontvangststation nemen samen ongeveer 20 ha in beslag. Op 1 april 1964 wordt het nieuwe kuststation in gebruik genomen. Er zijn verschillende fasen van antenne-uitbreidingen, onder meer in 1970-1973, 1978, 1986-1992 en 1993. Met diverse antennes en via verschillende golflengtes kan hier het maritiem radioverkeer over quasi alle wereldzeeën verzorgd worden. In 1979 wordt het merendeel van het personeel van het kuststation in Oudenburg (weer) verhuisd naar Oostende en wordt het station in Oudenburg van op afstand bediend. In 2001 worden de Radio Maritieme Diensten overgedragen aan het Ministerie van Landsverdediging en verandert de naam in Radio Communication Services (RCS). Het ministerie van Landsverdediging geeft de terreinen datzelfde jaar in beheer aan het Agentschap voor Natuur en Bos. Zo gaat het natuurbeheer in 't Pompje van start.



'T POMPJE

Broedvogelmonitoring

(naar Verstraete et al., 2014)

De Vlaamse Landmaatschappij heeft in 2008-2009 't Pompje heringericht in het kader van de natuurcompensaties voor de achterhaven van Zeebrugge. De belangrijkste ingrepen waren ondiepe vlakvormige afgravingen, het graven van laantjes, een waterpeilverhoging en lokale afgravingen voor rietontwikkeling. Hiermee werd 68 ha zilt grasland, 4 ha poldergrasland en 10 ha rietmoeras gerealiseerd.

Om de effectiviteit van de gerealiseerde natuurcompensaties na te gaan, loopt sinds 2006 een grootschalig monitoringprogramma voor broedvogels in de SBZ-V 'Poldercomplex'. Jaarlijks doet het Instituut voor Natuur- en Bosonderzoek i.s.m. Natuurpunt in een groot aantal gebieden binnen het Poldercomplex, waaronder 't Pompje, een uitgebreide territoriumkartering van de broedvogels. Hieronder vindt u informatie over de resultaten van het broedseizoen 2013.

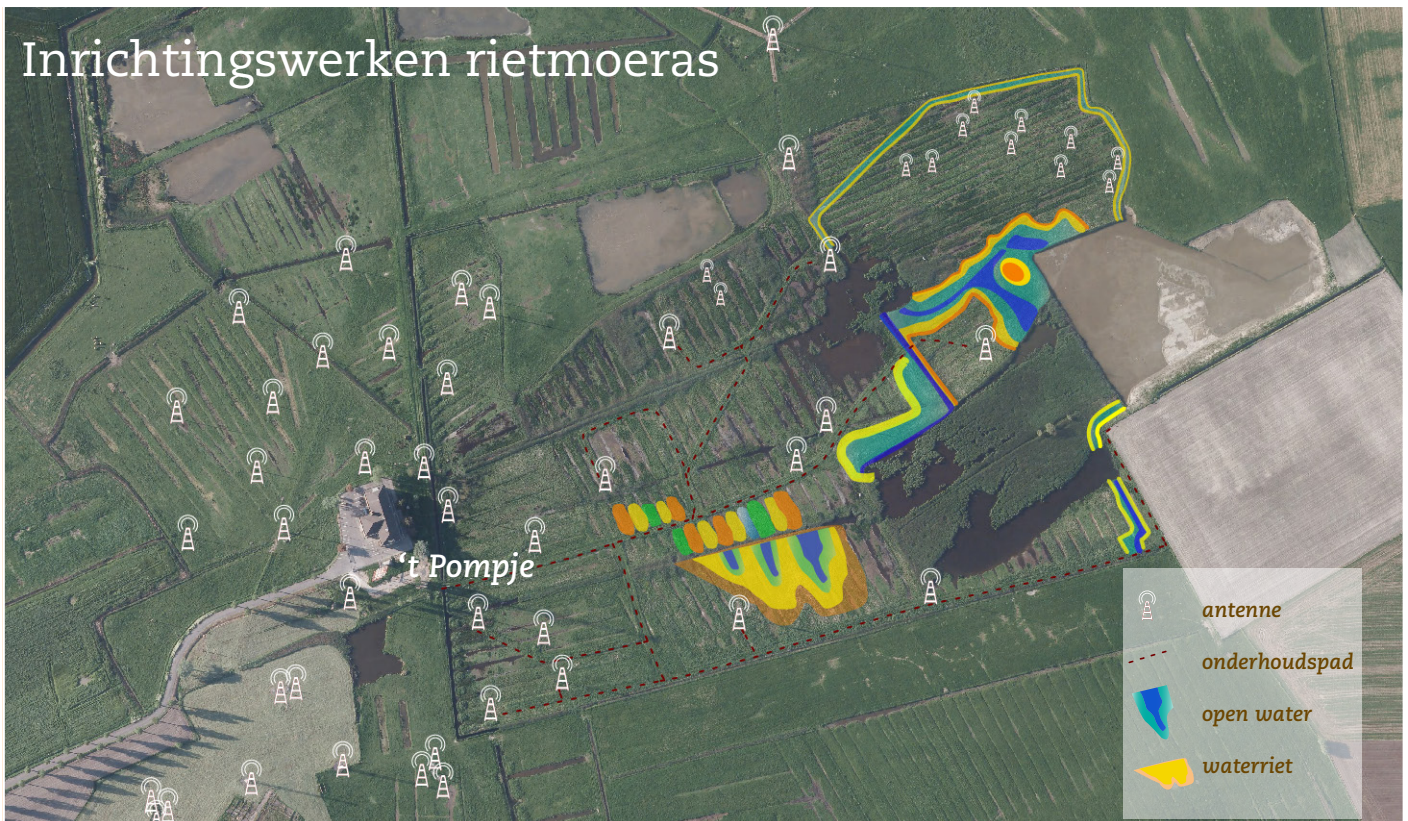
In het broedseizoen van 2013 waren 2 territoria bruine kiekendief en een territorium roerdomp de opvallendste bevindingen. Kuifeend verdubbelde van 2 naar 4 territoria. Kluut ging van 27 territoria in 2012 naar 19 territoria in 2013. De soort profiteerde weliswaar van de pionierssituatie kort na de werken (er was toen een onmiddellijke verdubbeling van het aantal territoria) en nam daarna nog toe, maar kende in 2013 voor het eerst een afname.

Als we de 3 broedseizoenen vóór de inrichtingswerken vergelijken met de 5 na inrichting, zien we bij de meeste soorten een positieve balans. De belangrijkste toenames werden genoteerd voor kluut (+110%), rietzanger (+115%), zomertaling (+110%), slobbeend (+86%) en blauwborst (+64%).

De meeste soorten gingen er in 't Pompje sterker op vooruit dan in de rest van het poldercomplex. Dit geldt voornamelijk voor bruine kiekendief, kluut, zomertaling, tureluur, rietzanger en bergeend. Grutto daarentegen kende in 't Pompje een afname van 16%, dit in tegenstelling met de tendens in de andere gebieden van het Poldercomplex. De pionierssituatie in de eerste jaren na inrichting blijken minder geschikt voor deze soort.



Inrichtingswerken rietmoeras



RESTORE

werken in 't Pompje

Tijdens de zomer van 2014 gaan de werken voor RESTORE in 't Pompje van start. Eerst worden inrichtingswerken voorzien in het rietmoeras. De broedvogelmonitoring leert ons dat de waterpeilwijziging en het wegvallen van begrazing een positieve impact hadden op de laagst gelegen zones van het rietmoeras. De combinatie van open water, de uitgebreide rietvlaktes en de absolute rust creëerde er broedmogelijkheden voor o.m. roerdomp. De wat hoger gelegen droge zones evolueren iets minder gunstig. Het is dan ook hier dat we gaan afgraven om meer open water en waterriet te creëren.

In 2015 volgen dan werken aan de inlaatzuivering. De waterinlaat bestaat momenteel uit een pomp die tijdens droge zomerperioden water in het natuureservaat pompt. Een percolatierietveld van

800 m² zal in de toekomst dit inlaatwater zuiveren. Achter het rietveld wordt een ondiepe waterplas met brede rietoevers uitgegraven, die het water tijdelijk kan bufferen. Het rietveld en de waterplas komen in de zone waar vroeger een deel van de gebouwen van de steenbakkerij stond. Daarom is bij het ontwerp veel aandacht besteed aan het milieuhygiënisch aspect van de werken. Een deel van de oude steenbakkerij wordt tijdens deze werken gesaneerd. Betonplaten en onderliggende funderingen worden opgebroken en verwijderd. Vervuilde grond wordt afgevoerd.

De inlaatzuivering moet tegen de nazomer van 2015 in gebruik zijn. De Vlaamse Milieumaatschappij zal de komende jaren de waterkwaliteit in en rond 't Pompje verder opvolgen, zodat duidelijk wordt of onze acties effect sorteren.

CONTACTPERSONEN

Jan De Bie, VLM Regio West
tel. 050 45 90 16
jan.debie@vlm.be

Wim Pauwels, ANB West-Vlaanderen
tel. 050 24 77 60
wim.pauwels@lne.vlaanderen.be

