

VAPH

VLAAMS AGENTSCHAP VOOR
PERSONEN MET EEN HANDICAP

Het VAPH in cijfers 2022

Inhoudstafel

Het VAPH blikt terug op 2022

2022 in vogelvlucht

2022 in cijfers

2022 in vogelvlucht: Zorginvesteringsplan geeft ruimte aan nieuwe initiatieven

Persoonsvolgend budget: acties voor alle prioriteitengroepen

Uitbreiding en verbetering rechtstreeks toegankelijke hulp

Versoepeling voor minderjarigen en mensen in crisis

Vinger aan de pols houden

Hulpmiddelenbeleid wordt op termijn leeftijdsonafhankelijk

Goed beheer betekent ook controle en waakzaamheid

Toekomstgerichte projecten

Persoonlijke budgetten

Persoonsvolgend budget

Ter beschikking gestelde budgetten

Automatische-toekenningsgroepen

Prioriteitengroepen

Impact van automatische toekenning op prioriteitengroepen

Vragen geregistreerd in prioriteitengroepen

Aanvragen en beoordelingen

Ingediende en beoordeelde ondersteuningsplannen

Ingediende ondersteuningsplannen

Beoordeelde ondersteuningsplannen

Hoe worden ondersteuningsplannen beoordeeld?

Beoordeelde ondersteuningsplannen 2022

Ingediende multidisciplinaire verslagen

Beoordeelde aanvragen door de VTC

Erkenning van de handicap

Prioritering van de vraag

Beoordeelde aanvragen door de HOC

Opgestarte budgetten

Niet-gestarte budgethouders

Gestarte budgetten

Hoe volgt het VAPH de opstart op?

Besteding budgetten

- Aantal budgethouders
- Spreiding budgetcategorieën
- Besteding budgetten
- Besteding per vorm
 - Keuze voor voucher, cash of een combinatie van beide
 - Budgethouders zonder lopende overeenkomst
 - Gebruikte ondersteuningsfuncties
- Besteding in cash

Persoonlijk assistentiebudget

- Nieuwe toekenningen in 2022
- Budgetcategorieën PAB
- Besteding

Hulpmiddelen

Actieve gebruikers

Aanvragen en beslissingen

- Aanvragen
- Beslissingen
- Veranderingen in beleid
 - Aanpassingen refertelijst en hulpmiddelenfiches
 - Aanpassing IMB-besluit

Beoordeelde aanvragen door de HOC

Organisaties

Multifunctionele centra

- Erkende multifunctionele centra
- Ondersteunde cliënten
- Ondersteuningsfuncties

Vergunde zorgaanbieders

Rechtstreeks toegankelijke hulp

- Erkende en niet-erkende aanbieders van rechtstreeks toegankelijke hulp
- Gebruikers van rechtstreeks toegankelijke hulp

Groenezorginitiatieven

- Geregistreerde groenezorginitiatieven
- Gebruikers van groenezorginitiatieven

Bijstandsorganisaties

Diensten ondersteuningsplan

Observatie-, diagnose- en behandelingsunits
Ondersteuning voor geïnterneerden
Ouderinitiatieven
Gebruikersverenigingen met informatieloket
Multidisciplinaire teams
Wooninfrastructuur
Meldingen (seksueel) grensoverschrijdend gedrag

Financieel

Extra middelen

Zoveel mogelijk persoonsvolgende budgetten en persoonlijke-assistentiebudgetten
50 miljoen euro voor automatische-toekenningsgroepen

Financieel verslag

Ondersteuning

Ondersteuningscombinaties 2022

Ondersteuningsvormen
Combinaties van ondersteuningsvormen
Conclusie

Evolutie in ondersteuning

Individuele budgetten
Prioriteitengroepen
Cijfers over ondersteuning van multifunctionele centra

Interactief: Tableau

Ondersteuningscombinaties
Grafiek ondersteuningscombinaties
Ondersteuningsvormen
Grafiek ondersteuningsvormen
Doelgroepen
Grafiek doelgroepen
Wachtenden in prioriteitengroepen
Grafiek wachtenden in prioriteitengroepen
Gemeente

Het VAPH blikt terug op 2022

2022 in vogelvlucht



Foto: directieleden, teamcoördinatoren en woordvoerder van het VAPH in gesprek - © Joris Casaer



Zorginvesteringsplan gaf in 2022 ruimte aan nieuwe initiatieven

Als we als VAPH terugblikken op 2022, kunnen we niet om het Zorginvesteringsplan van de Vlaamse Regering heen. Dankzij het plan werd de **wachlijst voor prioriteitengroep 1** in 2022 de facto **weggewerkt**. Ook in **prioriteitengroep 2** werden stappen gezet. Voor het eerst werkte de Vlaamse Regering voor deze groep met **deelbudgetten**.

Daarnaast bracht het VAPH in 2022 de **noden** van de mensen in **prioriteitengroep 3 in kaart**. Veel mensen blijken vooral nood te hebben aan praktische hulp bij activiteiten van het dagelijkse leven. Gezinszorg en aanvullende thuiszorg kunnen hiervoor een oplossing bieden, maar ook de rechtstreeks toegankelijke hulp (RTH) biedt mogelijkheden.

Die **rechtstreeks toegankelijke hulp** kreeg met middelen van het Zorginvesteringsplan in 2022 een nieuwe impuls. Het VAPH selecteerde 111 initiatieven die vertrekken vanuit concrete noden van gebruikers voor een **pilootproject**. Zo wordt de RTH-ondersteuning nog meer vraaggericht.

Naast de impulsen vanuit het Zorginvesteringsplan nam het VAPH in 2022 diverse initiatieven

voor een **beter dienstverlening**. Zo werden de **bestedingsmogelijkheden** voor minderjarigen met een **persoonlijke-assistentiebudget** (PAB) uitgebreid. Ook de **procedure noodsituatie** werd aangepast en versoepeld.

Sinds enkele jaren organiseert het VAPH **informatiesessies** in alle provincies. Die kenden ook in 2022 veel bijval. En opvallend: ook de online webinars die het VAPH sinds corona organiseert, lokken veel geïnteresseerden. Zo bereikten we in 2022 meer mensen dan ooit tevoren.

Het rechtstreeks contact met de mensen blijft een prioriteit voor het VAPH. Het is een van de redenen waarom we – na een grondige evaluatie in 2022 – vasthouden aan het **geïntegreerd klantenbeheer**. Hierbij volgt een medewerker een dossier van begin tot einde op. Voor de gebruiker betekent het snellere beslissingen en een betere dienstverlening. Voor de VAPH-medewerkers zorgt de geïntegreerde werkwijze voor meer variatie, verantwoordelijkheid en voldoening.

Wat het **hulpmiddelenbeleid** betreft, werden in 2022 nieuwe stappen gezet naar een **leeftijdsonafhankelijk beleid**. Hiervoor werkt het VAPH nauw samen met het agentschap Vlaamse Sociale Bescherming. We onderzoeken de mogelijkheid om als eerste concrete stap de overdracht van hulpmiddelen zoals rolstoelaankoppelwielen en elektronische hulpmotoren naar het agentschap VSB in 2024 te realiseren.

Een minder prettig voorval in 2022 was het eerste **faillissement** ooit van een vergunde zorgaanbieder in Vlaanderen. Het VAPH nam zijn verantwoordelijkheid en zorgde ervoor dat de **continuïteit van zorg en ondersteuning voor de gebruikers** te allen tijde gegarandeerd bleef.

Ten slotte werden in 2022 enkele belangrijke **nieuwe projecten op de sporen** gezet, waaronder de **inkanteling van de internaten van het GO!** onderwijs van de Vlaamse Gemeenschap, het **project 'Vroeg en Nabij'** in de jeugdhulpverlening en de **Academische Werkplaats De-institutionalisering**.

Lees meer over de realisaties in '2022 in vogelvlucht'

2022 in cijfers

U vindt in het jaarverslag ook een uitgebreid overzicht van **cijfers**. Op die manier geven we u inzichten in de evoluties binnen onze sector en onze eigen werking en dienstverlening.



Uitgebreide cijfergegevens over de ondersteuning die het VAPH in 2022 bood vindt u in de rubrieken 'persoonlijke budgetten', 'hulpmiddelen' en 'organisaties'.

Ook de inzet van extra middelen, hoe mensen ondersteuning combineren, en de belangrijkste evoluties sinds 2018 worden in het cijferluik toegelicht.

In een interactief luik kunt u zelf op maat van uw vraag cijfergegevens selecteren per regio, leeftijdscategorie, doelgroep of geslacht.

Het VAPH maakte ook een financieel verslag.

Er is ook een [verslag van het adviserend werk van het raadgevend comité van het VAPH](#).

Tot slot kunt u ook de [toelichting in de commissie Welzijn](#) die administrateur-generaal James van Casteren op 2 mei 2022 gaf over het afgelopen jaar herbekijken.

2022 in vogelvlucht: Zorginvesteringsplan geeft ruimte aan nieuwe initiatieven

Ook in 2022 verzette het VAPH enkele bakens. Het Zorginvesteringsplan schonk aandacht aan alle prioriteitengroepen en gaf de aanzet voor een nieuw beleid voor rechtstreeks toegankelijke hulp. De versoepelde noodprocedure zorgt ervoor dat wie wacht op een persoonsvolgend budget in crisissituaties sneller geholpen wordt. Ook heel wat nieuwe projecten werden in de steigers gezet. Enkele VAPH-realisaties in vogelvlucht.

Persoonsvolgend budget: acties voor alle prioriteitengroepen

Met een Zorginvesteringsplan van 1,6 miljard euro geeft Vlaanderen deze legislatuur perspectief aan personen met een handicap. Het Zorginvesteringsplan geeft voorrang aan prioriteitengroep 1 – de mensen met de grootste noden. Maar ook voor prioriteitengroep 2 en 3 werden in 2022 stappen voorwaarts gezet.

Het doel was om mensen in prioriteitengroep 1 binnen de 18 maanden een budget ter beschikking te stellen. "Dat lukte ook in 2022", zegt Tess Pype, teamcoördinator Cijfers, Boekhouding en Budget. "We gingen zelfs een stap verder. Door een optimale monitoring van het beschikbare budget, slaagden we erin een budget te geven aan iedereen die op 30 september 2022 op de wachtlijst stond in prioriteitengroep 1. Met andere woorden: wie de aanvraagprocedure doorlopen had, kreeg een budget. De wachtlijst voor prioriteitengroep 1 is hiermee de facto weggewerkt."



De wachtlijst voor prioriteitengroep 1 werd in 2022 de facto weggewerkt.

Tess Pype, teamcoördinator Cijfers, Boekhouding en Budget

Ook aanvragers in prioriteitengroep 2 kregen perspectief. Voor het eerst maakte de Vlaamse Regering 20 miljoen euro vrij om aan 1100 mensen in prioriteitengroep 2 een deelbudget ter beschikking te stellen. Die mensen krijgen als opstap naar een volledig budget al de helft van het toegekende budget. Daarmee kunnen ze de eerste noden lenigen. "Deelbudgetten zijn nieuw en we volgen de resultaten van nabij op met een onderzoeksproject", zegt Tess Pype. "Het is te vroeg om uitspraken te doen over de voordelen voor de persoon met een handicap. Maar het was hoe dan ook een hele tijd geleden dat de overheid nog zo hard investeerde in prioriteitengroep 2."

De mensen in prioriteitengroep 3 werden in 2022 bevroegd. Het doel was om een correct beeld te krijgen van hun specifieke noden. Zo kan hulp op maat georganiseerd worden. Prioriteitengroep 3 blijkt heel divers wat noden en verwachtingen betreft. Er is geen one-size-fits-all-oplossing. Toch blijken veel mensen vooral nood te hebben aan praktische hulp: wassen, aankleden, boodschappen doen, poetsen ... Het zijn activiteiten van het dagelijkse leven, waarvoor gezinszorg en aanvullende thuiszorg een oplossing kunnen bieden. Ook rechtstreeks toegankelijke hulp (RTH) betekent mogelijk een grote meerwaarde voor deze doelgroep. Het VAPH gaat met de resultaten van de bevraging aan de slag. De uitbreiding van het RTH-aanbod kan alvast een mooie aanzet geven.

Uitbreiding en verbetering rechtstreeks toegankelijke hulp

Het Zorginvesteringsplan maakt ook meer middelen vrij voor rechtstreeks toegankelijke hulp (RTH). "Met een belangrijke nuance", zegt teamcoördinator Beleid Ann Van den Abbeele. "De Vlaamse Regering wou niet zomaar meer van hetzelfde. Het gaat om een pilootproject, dat de rechtstreeks toegankelijke hulp een nieuwe impuls geeft. De RTH-ondersteuning wordt nog meer vraaggericht, flexibel in te zetten, op maat en afgestemd met andere zorg- en hulpverlening. Meer dan ooit moet de rechtstreeks toegankelijke hulp vanuit het perspectief van de gebruiker starten."



Een pilootproject geeft de rechtstreeks toegankelijke hulp een nieuwe impuls. Meer dan ooit moet die vanuit het perspectief van de gebruiker starten.

Ann Van den Abbeele, teamcoördinator Beleid

In 2022 werd het pilootproject rechtstreeks toegankelijke hulp voorbereid. Zowel vergunde als niet-vergunde aanbieders konden voorstellen indienen. Er werd massaal gereageerd: 341

projectvoorstellen werden ingediend. Elk voorstel werd grondig onderzocht. Uiteindelijk weerhield het VAPH 111 initiatieven. "De hoge respons verraste ons aangenaam", zegt Ann Van den Abbeele. "Het zijn erg mooie, diverse en innovatieve initiatieven, die daadwerkelijk vanuit de noden van de gebruikers vertrekken. Op 1 januari 2023 konden de 111 geselecteerde initiatieven van start gaan met de pilootfase."

Versoepeling voor minderjarigen en mensen in crisis

Naast de impulsen vanuit het Zorginvesteringsplan nam het VAPH in 2022 nog diverse initiatieven voor een betere dienstverlening.

Zo werden de bestedingsmogelijkheden voor minderjarigen met een persoonlijke-assistentiebudget (PAB) uitgebreid. "Het persoonlijke-assistentiebudget biedt andere mogelijkheden dan het persoonsvolgend budget voor volwassenen (PVB)", zegt Dirk Vanderstighelen, afdelingshoofd Dienstverlening Budgethouders. "Dat zorgt soms voor verwarring. We willen de twee systemen naar elkaar toe laten groeien. In 2022 zetten we alweer een stap in die richting. Mensen met een persoonlijke-assistentiebudget kunnen nu meer dagbesteding en verblijf inkopen (155 dagen tegenover 92 vroeger). Ook de mogelijkheden om met het budget vervoer in te schakelen, zijn ruimer geworden. Net als het aantal begeleidingen dat je ermee kan inkopen (104 tegenover 87 vroeger). Deze aanpassingen geven minderjarigen met een persoonlijke-assistentiebudget veel meer mogelijkheden."

Ook de procedure noodsituatie werd aangepast en versoepeld. Wie wacht op een persoonsvolgend budget en plots in een crisis terechtkomt, kan sneller een budget krijgen. Het gaat bijvoorbeeld om mensen van wie de enige mantelzorger plots en onverwacht uitvalt. "In een crisissituatie moeten we onmiddellijk kunnen reageren", zegt Evert Wuyts, afdelingshoofd Toeleiding en Hulpmiddelen. "In overleg met ervaringsdeskundige gebruikers en zorgaanbieders hertekenden we daarom de procedure noodsituatie. Er zijn twee belangrijke wijzigingen. Ten eerste is de vroegere procedure maatschappelijke noodzaak geïntegreerd in de nieuwe noodprocedure. Dat vereenvoudigt de zaken. Daarnaast krijgt een nieuwe doelgroep toegang, met name kwetsbare personen met ernstige zelfverwaarlozing zonder netwerk. In elk van die crisissituaties biedt de noodprocedure vandaag sneller en gericht een oplossing."



In een crisissituatie moeten we onmiddellijk kunnen reageren. In overleg met ervaringsdeskundige gebruikers en zorgaanbieders hertekenden we daarom de procedure noodsituatie.

Evert Wuyts, afdelingshoofd Toeleiding en Hulpmiddelen

Vinger aan de pols houden

Sinds 2012 organiseert het VAPH op geregelde tijdstippen informatiesessies over het persoonsvolgend budget in alle provincies. "Alleen wie goed geïnformeerd is, kan de juiste keuzes maken. Dat geldt bij uitstek voor het persoonsvolgend budget", zegt Dirk Vanderstighelen. "De infosessies van het VAPH trekken altijd al veel publiek. De mensen zijn blij om rechtstreeks al hun vragen te kunnen stellen aan een deskundige van het VAPH. Ook over hun persoonlijke dossier kunnen ze na de infosessie een VAPH-medewerker aanspreken. Mensen stellen dat bijzonder op prijs. We leren er zelf ook veel uit. Door Vlaanderen rond te reizen en de dialoog met de gebruikers aan te gaan, weten we wat er leeft, welke vragen er zijn, en welke onduidelijkheden we nog moeten aanpakken."



Door Vlaanderen rond te reizen en de dialoog met de gebruikers aan te gaan, weten we goed wat er leeft, welke vragen er zijn, en welke onduidelijkheden we nog moeten aanpakken.

Dirk Vanderstighelen, afdelingshoofd Dienstverlening Budgethouders

Naast de provinciale infosessies organiseert het VAPH sinds de coronacrisis online webinars. "Honderden mensen volgen die webinars", zegt Vanderstighelen. "Blijkbaar is de drempel voor online infosessies erg laag. Opgeteld bereiken we met de webinars en de provinciale sessies meer mensen dan ooit tevoren."

Het rechtstreekse contact met gebruikers was in 2016 ook een van de redenen om het klantenbeheer anders te organiseren. Die reorganisatie werd in 2022 grondig geëvalueerd. Vóór 2016 verliep het klantenbeheer met een ketenaanpak: elke medewerker nam een specifieke schakel in de keten voor zijn of haar rekening. Sinds 2016 kiest het VAPH voor een geïntegreerd

klantenbeheer, waarbij een medewerker een dossier van begin tot einde opvolgt.

“Het geïntegreerde klantenbeheer heeft veel voordelen”, zegt Evert Wuyts. “Voor de gebruiker betekent het snellere beslissingen en een betere dienstverlening. Voor de VAPH-medewerkers zorgt de geïntegreerde werkwijze voor meer uitdaging, variatie, verantwoordelijkheid en voldoening. Dat werd nogmaals bevestigd in de evaluatie. Bovendien houden de medewerkers meer dan vroeger een vinger aan de pols. Ze blijven altijd de persoon achter een dossier zien. Daarom kiezen we ervoor om het geïntegreerde klantenbeheer verder aan te houden.”

Hulpmiddelenbeleid wordt op termijn leeftijdsonafhankelijk

Op 1 oktober 2022 werd de terugbetaling van hulpmiddelen opnieuw geactualiseerd. De belangrijkste wijzigingen in het hulpmiddelenbeleid gebeurden voor anti-decubitusmatrassen en luisterhulpmiddelen. Voor anti-decubitusmatrassen werden de doelgroepen aangepast aan de nieuwe decubitusrichtlijnen. De luisterhulpmiddelen kregen nieuwe benamingen die beter zijn afgestemd op het huidige marktaanbod. Voorts werd een groot aantal hulpmiddelenfiches herschreven om ze beter leesbaar te maken.

Belangrijk zijn de stappen naar een leeftijdsonafhankelijk hulpmiddelenbeleid. “Het VAPH onderzocht samen met het agentschap Vlaamse Sociale Bescherming (VSB) de mogelijkheden”, zegt Evert Wuyts. “Tot vandaag kunnen mensen alleen een beroep doen op VAPH-hulpmiddelen als hun handicap erkend is vóór ze 65 jaar zijn. Het agentschap VSB, dat vooral ouderen als doelpubliek heeft, hanteert die leeftijdsgrens niet. Het VAPH wil in overleg met het agentschap VSB eveneens evolueren naar een leeftijdsonafhankelijk hulpmiddelenbeleid. We onderzoeken de mogelijkheid om als eerste concrete stap de overdracht van hulpmiddelen zoals rolstoelaankoppelwielen en elektronische hulpmotoren naar het agentschap Vlaamse Sociale Bescherming in 2024 te realiseren. Vanaf dan kunnen ook mensen die een handicap pas na hun 65e verwerven, een beroep doen op een tussenkomst bij de aankoop van deze hulpmiddelen.”

Goed beheer betekent ook controle en waakzaamheid

De noden zijn groot, de middelen beperkt. Het spreekt vanzelf dat de toegekende persoonsvolgende budgetten voor de juiste doeleinden ingezet moeten worden. Een budget kan bijvoorbeeld nooit gebruikt worden om schulden af te betalen. Het VAPH organiseert daarom geregeld controles.

In overleg met gebruikers en zorgaanbieders ontwikkelde het VAPH in 2022 een methodiek waarbij knipperlichten afgaan bij een verhoogd risico op oneigenlijk gebruik van een budget. Politiek werd nog geen consensus bereikt over het toepassen van die methodiek. Toch blijft het VAPH geloven in een dergelijke aanpak, niet in het minst omdat het over de kwaliteit van

leven van de persoon met een handicap gaat. In dat kader werkt het VAPH ook mee aan het Europese UNIC-project, dat een toolbox voor persoonsvolgende financiering ontwerpt. Een van die tools is de Quality Monitoring Tool, een instrument dat de gebruikers helpt om hun persoonsvolgend budget te gebruiken op een manier die hun kwaliteit van leven ten goede komt.

In 2022 zette het VAPH voorts in op een betere opvolging van de signalen, meldingen en klachten over de erkende en vergunde organisaties. Aanleiding waren de moeilijke situaties in de kinderopvang. Om kort op de bal te spelen, neemt het VAPH alle signalen van mogelijke overtredingen ernstig, of die nu komen van cliënten, van zorgmedewerkers of van derden. Alle bij het VAPH gekende gegevens worden gebundeld en besproken. Daaruit blijkt dat de kwaliteit van de zorg en ondersteuning in de grote meerderheid van de VAPH-voorzieningen zeer hoog is. Bij twijfel wordt de zorgkwaliteit intensiever opgevolgd en met de betrokken voorzieningen besproken.

Van een andere orde was het eerste faillissement ooit van een vergunde zorgaanbieder in Vlaanderen. Het gebeurde in oktober 2022. Administrateur-generaal James Van Casteren: "Het was alle hens aan dek. We wilden er absoluut voor zorgen dat de 180 cliënten en het personeel niet plots op straat zouden staan. De continuïteit van zorg was prioriteit. Er waren drie curatoren aangesteld om het faillissement af te handelen, maar een zorgaanbieder is geen gewoon bedrijf. Je kan niet zomaar alle activiteiten stopzetten en de mensen naar huis sturen, zoals doorgaans gebeurt bij een faillissement. Het VAPH nam daarom meteen contact op met de curatele. Samen slaagden we erin om de continuïteit van zorg en ondersteuning voor alle gebruikers te garanderen. Ook bij het zoeken naar een overnemer waakten we mee over de continuïteit van zorg. Voor het VAPH was dit faillissement een eyeopener. Het kan plots snel gaan. We moeten altijd alert blijven en in gelijk welke situatie de goede zorg voor kwetsbare personen prioritair stellen."



Bij het eerste faillissement ooit van een vergunde zorgaanbieder in Vlaanderen was het alle hens aan dek. De continuïteit van zorg was prioriteit.

James Van Casteren, administrateur-generaal

Toekomstgerichte projecten

Ten slotte zijn in 2022 een aantal belangrijke projecten op de sporen gezet, die pas in 2023 of

later hun vruchten afwerpen.

Zo is de inkanteling van de internaten van het GO! onderwijs van de Vlaamse Gemeenschap in 2022 tot in de puntjes voorbereid. "Het gaat om internaten met een doelgroep vergelijkbaar met die van de multifunctionele centra", zegt Marc Sevenhant, afdelingshoofd Vergunnen en Financieringen. "Die internaten vallen nog altijd onder de bevoegdheid van het departement Onderwijs, maar komen op 1 september 2023 naar het beleidsdomein Welzijn. Het voorbereidende traject focuste vooral op de gelijkschakeling van middelen, flexibele trajecten en kwaliteit van ondersteuning."



Het voorbereidende traject voor de inkanteling van de internaten van het GO! focuste vooral op de gelijkschakeling van middelen, flexibele trajecten en kwaliteit van ondersteuning.

Marc Sevenhant, afdelingshoofd Vergunnen en Financieringen

Het project 'Vroeg en Nabij' is dan weer een samenwerking binnen de jeugdhulpverlening. "Hoe kunnen we de jeugdhulpverlening meer cliëntgericht maken? Dat is de kernvraag in 'Vroeg en Nabij'", zegt Marc Sevenhant. "Alle betrokken sectoren zijn hierbij betrokken, met een belangrijke inbreng van de mensen in het werkveld. Het VAPH is een actieve partner. Voorlopig zijn we nog alles in kaart aan het brengen. Concrete resultaten volgen."

Ook de Academische Werkplaats De-institutionalisering werd in 2022 in de steigers gezet. "Het doel van de de-institutionalisering is uiteraard niet om alle voorzieningen af te breken", legt Ann Van den Abbeele uit. "En het is niet omdat iemand in een rijkhuis woont, dat we van inclusie kunnen spreken. Het heeft vooral te maken met de cultuur, de manier van denken en van werken. Onderzoekers van de Universiteit Gent gaan vier jaar aan de slag met drie werven:

- De werf locatie: hoe zorgen een slimme architectuur en infrastructuur van zorglocaties ervoor dat de woon- en leefomgeving van personen met een handicap openstaat voor en deel uitmaakt van de samenleving?
- De werf autonomie: hoe komen we tegemoet aan de wensen van personen met een handicap, ook de meest kwetsbaren, en hoe ondersteunen we hen tijdens schakelmomenten in het leven?
- De werf professionals: kan een andere benadering van professionaliteit het burgerschap bevorderen, ook van mensen met een handicap die hun rechten niet expliciet kunnen

claimen?

De Academische Werkplaats wil organisaties en de overheid handvatten aanreiken. Er zijn al mooie stappen gezet op het gebied van inclusie, maar we zijn er nog niet. In het najaar 2022 vond een kick-offstudiedag plaats met een voorstelling van de werven en enkele good practices. Elk jaar geeft de Academische Werkplaats een stand van zaken op een event in het najaar.

Foto's © Joris Casaer

Persoonlijke budgetten

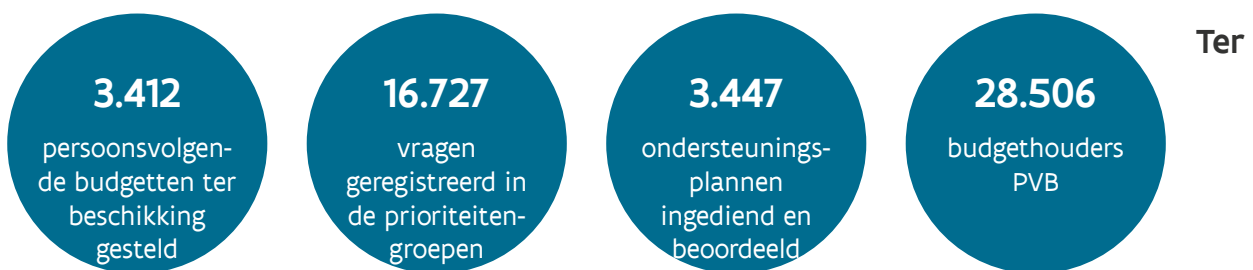
Het VAPH biedt budgetten op maat om niet-rechtstreeks toegankelijke ondersteuning te organiseren en te betalen:

- Met het persoonsvolgend budget (PVB) kan een meerderjarige persoon met een handicap zorg en ondersteuning inkopen binnen zijn eigen netwerk, bij vrijwilligers, individuele begeleiders, professionele zorgverleners en bij door het VAPH vergunde zorgaanbieders.
- Een persoonlijke-assistentiebudget (PAB) is een budget dat het VAPH geeft om de assistentie voor een kind met een handicap thuis of op school te organiseren en te financieren.

Het zorgbudget voor mensen met een handicap (voorheen basisondersteuningsbudget) van de Vlaamse sociale bescherming is bedoeld voor personen met een erkende handicap en een beperkte ondersteuningsnood. Het zorgbudget is een vast bedrag van 300 euro per maand dat uitbetaald wordt door de zorgkassen.

De cijfers over het zorgbudget voor mensen met een handicap (basisondersteuningsbudget) zijn terug te vinden op de [website van de Vlaamse sociale bescherming](#).

Persoonsvolgend budget

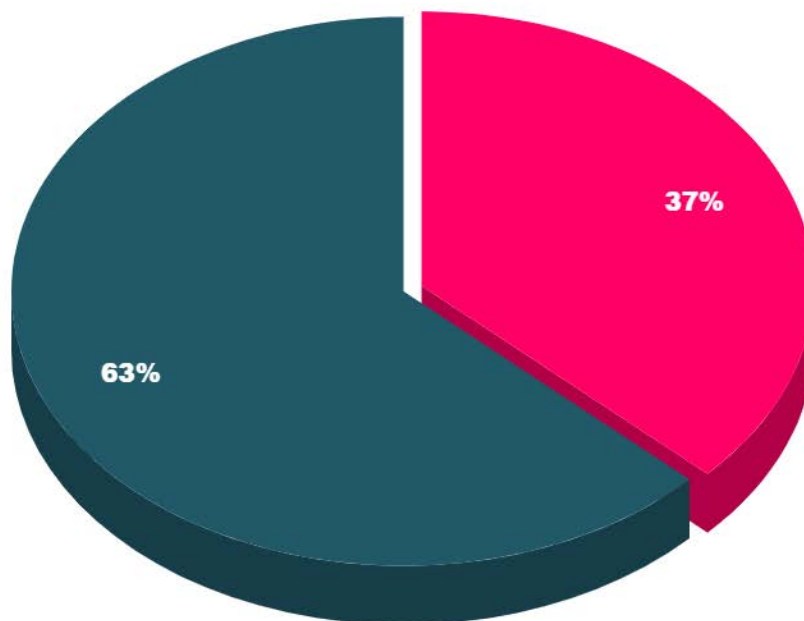


beschikking gestelde budgetten



In 2022 werden 3412 persoonsvolgende budgetten ter beschikking gesteld aan 3094 personen.

63 % van de personen die een budget ter beschikking kregen, zijn nieuwe budgethouders. 37 % had al een persoonsvolgend budget. Een persoon kan namelijk in de loop van de tijd meerdere keren een budget ter beschikking gesteld krijgen. In de meeste gevallen gaat het dan om een verhoging van het eerder ter beschikking gestelde budget of om de vervanging van een tijdelijk budget door een definitief budget.



- Aantal bestaande budgethouders
- Aantal nieuwe budgethouders

De onderstaande tabel geeft weer om welke redenen persoonsvolgende budgetten ter beschikking gesteld werden. 1573 budgetten werden ter beschikking gesteld via de automatische-toekenningsgroepen. 1839 budgetten werden ter beschikking gesteld via de prioriteitengroepen.

Tabel: aantal terbeschikkingstellingen in 2022, opgesplitst naar reden van terbeschikkingstelling: de automatische-toekenningsgroepen en prioriteitengroepen

REDEN VAN TERBESCHIKKINGSTELLING	AANTAL TERBESCHIKKINGSTELLINGEN	PERCENTAGE T.O.V. TOTAAL AANTAL TERBESCHIKKINGSTELLINGEN
Maatschappelijke noodzaak	156	4,57 %
Tijdelijke noodsituatie	317	9,29 %
Verlenging noodsituatie	257	7,53 %
Definitief PVB na noodsituatie	246	7,21 %
PVB spoed	93	2,73 %
Continuering jeugdhulp MFC	357	10,46 %
Continuering jeugdhulp PAB	120	3,52 %
Definitief PVB geïnterneerden	27	0,79 %
Terbeschikkingstelling in prioriteitengroep 1	867	25,41 %
Terbeschikkingstelling van een deelbudget in prioriteitengroep 2*	972	28,49 %
Totaal aantal terbeschikkingstellingen	3.412	100 %
Totaal unieke personen**	3.094	n.v.t.

* Dit is het aantal persoonsvolgende budgetten dat ter beschikking gesteld is in 2022 dat nog lopend is op 03.04.2023. Oorspronkelijk werden er 1099 deelbudgetten ter beschikking gesteld, maar hiervan is een deel stopgezet of geweigerd door de persoon met een handicap.

** Het totaal aantal unieke personen is niet gelijk aan het totaal aantal terbeschikkingstellingen, omdat een persoon meerdere terbeschikkingstellingen per jaar kan krijgen.

Automatische-toekenningsgroepen

In 2022 werden 1573 persoonsvolgende budgetten ter beschikking gesteld via een automatische-toekenningsgroep.

- Het grootste aantal budgetten werd ter beschikking gesteld in het kader van de continuering van jeugdhulp.
 - 357 'persoonsvolgende budgetten na jeugdhulp multifunctioneel centrum' werden het voorbije jaar ter beschikking gesteld.
 - Een 'persoonsvolgend budget na jeugdhulp persoonlijke-assistentiebudget' werd aan 120 jongvolwassenen ter beschikking gesteld.
- 317 persoonsvolgende budgetten werden ter beschikking gesteld aan mensen in een tijdelijke noodsituatie .
- Er werden 257 persoonsvolgende budgetten ter beschikking gesteld in het kader van een verlenging van een tijdelijk persoonsvolgend budget in een noodsituatie.
- Daarnaast werden er 246 budgetten ter beschikking gesteld aan personen die een definitief budget kregen na een noodsituatie.
- Het VAPH stelde 156 budgetten ter beschikking aan personen in een situatie van maatschappelijke noodzaak.
- 93 personen kregen een persoonsvolgend budget ter beschikking gesteld via de spoedprocedure.
- Er werden 27 budgetten ter beschikking gesteld via de procedure definitief persoonsvolgend budget voor geïnterneerden. Het gaat om mensen met een persoonsvolgend budget voor geïnterneerden die een gewijzigd budget kregen nadat ze nogmaals de toeleidingsprocedure doorliepen.

Prioriteitengroepen

867 budgetten werden ter beschikking gesteld aan mensen die wachtten op een budget in prioriteitengroep 1, en 972 budgetten gingen naar wachtenden in prioriteitengroep 2. De budgetten die aan mensen in prioriteitengroep 2 ter beschikking gesteld werden, zijn deelbudgetten. Mensen die al een budget hadden op het ogenblik dat zij in aanmerking kwamen voor een deelbudget, kregen de helft van het extra gevraagde budget erbij. Mensen die nog geen budget hadden, kregen de helft van hun totaal gevraagde budget.

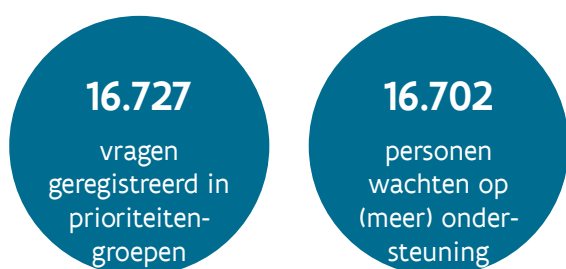
Impact van automatische toekenning op prioriteitengroepen

Ook terbeschikkingstellingen via de automatische-toekenningsgroepen hebben een impact op de prioriteitengroepen, meer bepaald een daling van het aantal wachtenden in de prioriteitengroepen. 29,51 % van de personen die in 2022 een budget ter beschikking gesteld kregen via de procedure noodsituatie, de procedure maatschappelijke noodzaak of de spoedprocedure, stond immers al in een prioriteitengroep. De meesten van hen stonden geregistreerd in prioriteitengroep 3.

Tabel: aantal personen met een terbeschikkingstelling via een automatische-toekenningsgroep in 2022 die al een prioriteitengroep stonden op 31.12.2021

	IN EEN PRIORITEITENGROEP					NIET IN EEN PRIORITEITENGROEP	
	AANTAL IN PG 1	AANTAL IN PG 2	AANTAL IN PG 3	TOTAAL AANTAL	PERCENTAGE	AANTAL	PERCENTAGE
Noodsituatie	3	32	77	112	35,33 %	205	64,67 %
Maatschappelijke noodzaak	2	27	25	54	34,62 %	102	65,38 %
Spoedprocedure	0	1	0	1	1,08 %	92	98,92 %
Totaal	5	60	102	167	29,51 %	399	70,49 %

Vragen geregistreerd in prioriteitengroepen



Op 31 december 2022 waren 16.702 personen met in totaal 16.727 vragen geregistreerd in de prioriteitengroepen (eenzelfde persoon kan in twee prioriteitengroepen voorkomen met een hoofd- en een deelvraag naar ondersteuning):

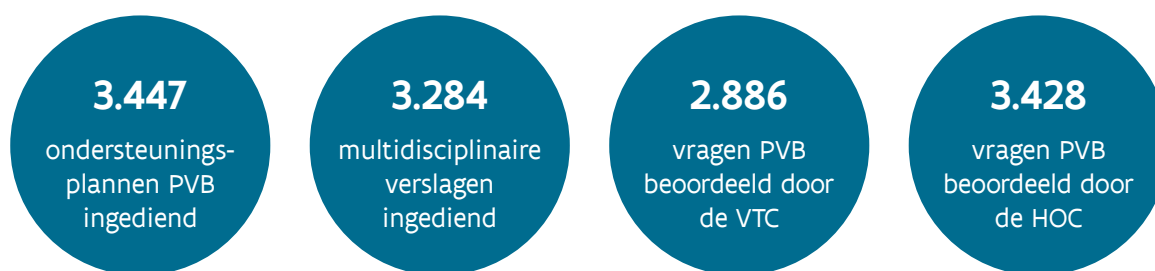
- 210 vragen in prioriteitengroep 1
- 6.172 vragen in prioriteitengroep 2
- 10.345 vragen in prioriteitengroep 3

Binnen elke prioriteitengroep worden vragen gerangschikt volgens de prioriteringsdatum. Dat is de datum waarop een persoonsvolgend budget werd aangevraagd of een herziening werd aangevraagd. De prioriteringsdatum wordt altijd vermeld in de beslissingsbrief van het VAPH. De eerstvolgende wachtende in elke prioriteitengroep had op 31.12.2022 de volgende prioriteringsdatum:

- prioriteitengroep 1: 01.10.2022
- prioriteitengroep 2: 01.10.2016
- prioriteitengroep 3: 16.01.2002

Eind juni 2021 werd het Zorginvesteringsplan goedgekeurd. Daarin voorziet de Vlaamse Regering de nodige middelen om de vragen van personen met een handicap in prioriteitengroep 1 versneld te kunnen beantwoorden, met name binnen de 18 maanden. Daarenboven werd er na de begrotingscontrole van september 2022 voor gekozen om de niet-ingezette middelen van 2022 opnieuw in te zetten om persoonsvolgende budgetten ter beschikking te stellen. Daardoor was het mogelijk om alle mensen in prioriteitengroep 1 in oktober 2022 versneld een persoonsvolgend budget ter beschikking te stellen. Op die manier wordt perspectief geboden aan de mensen met de meest dringende ondersteuningsvragen.

Aanvragen en beoordelingen



Een persoonsvolgend budget moet aangevraagd worden via een ondersteuningsplan persoonsvolgend budget en een multidisciplinair verslag. Dat verslag bevat informatie die nodig is om de handicap, de zorgzwaarte en de dringendheid van de vraag te kunnen beoordelen.

De Vlaamse toelidingscommissie (VTC) beoordeelt aanvragen voor een persoonsvolgend budget. Het VAPH beslist of een persoonsvolgend budget kan toegewezen worden en neemt, op basis van informatie over de vraag en over de zorgzwaarte, een beslissing over de hoogte van het budget en de prioriteitengroep waarin de vraag ondergebracht kan worden.

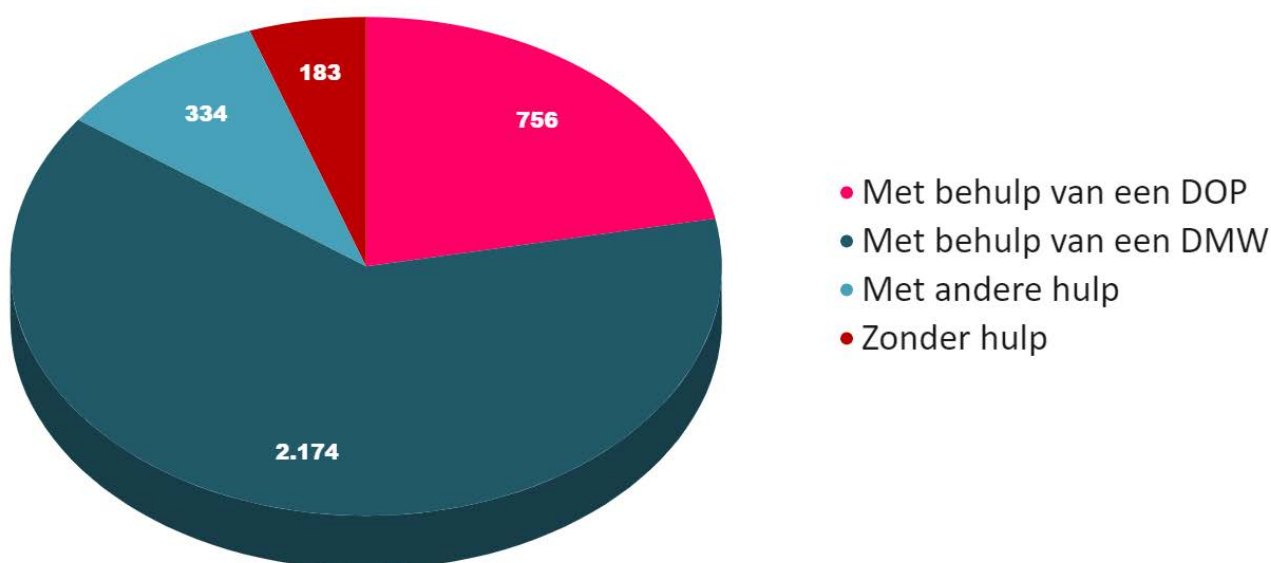
De heroverwegingscommissie (HOC) geeft opnieuw advies over aanvragen voor een persoonsvolgend budget als de persoon met een handicap niet akkoord gaat met het voorstel van het VAPH.

Ingediende en beoordeelde ondersteuningsplannen

Ingediende ondersteuningsplannen

Er is een stijging van ingediende ondersteuningsplannen persoonsvolgend budget in 2022 ten opzichte van de twee voorgaande 'coronajaren'. Het aandeel plannen die zijn ingediend met ondersteuning van een dienst ondersteuningsplan of dienst maatschappelijk werk van een ziekenfonds blijft ongewijzigd.

Grafiek: ingediende en beoordeelde ondersteuningsplannen persoonsvolgend budget met of zonder hulp in 2022



In 2022 werden 3447 ondersteuningsplannen persoonsvolgend budget (OP PVB) ingediend:

- 21,9 % werd ingediend door een dienst ondersteuningsplan (DOP).
- 63,1 % werd ingediend door of met hulp van een dienst maatschappelijk werk (DMW) van een ziekenfonds.
- 9,7 % werd ingediend met andere hulp (bijvoorbeeld hulp van een gebruikersorganisatie of iemand uit het netwerk).
- 5,3 % werd ingediend zonder enige hulp.

Beoordeelde ondersteuningsplannen

Hoe worden ondersteuningsplannen beoordeeld?

Bij het beoordelen van de ondersteuningsplannen persoonsvolgend budget screent het VAPH eerst of er voldaan werd aan de leeftijds- en verblijfsvoorwaarden om een aanvraag in te dienen. Alle vragen in het ondersteuningsplan persoonsvolgend budget worden gecontroleerd

op de aanwezigheid van een antwoord en er wordt een mathematische controle uitgevoerd op basis van de vraag naar zorg en ondersteuning. Ook wordt gekeken of alle noodzakelijk vonnissen, volmachten en handtekeningen zijn toegevoegd.

Vervolgens wordt het proces van vraagverheldering beoordeeld op basis van de beschrijving ervan in deel 4 van het ondersteuningsplan persoonsvolgend budget, met uitzondering van de ondersteuningsplannen persoonsvolgend budget die door een dienst ondersteuningsplan of door een dienst maatschappelijk werk van een ziekenfonds worden ingediend.

Indien nodig wordt het ondersteuningsplan persoonsvolgend budget ter correctie teruggestuurd. Er wordt daarbij voldoende uitgelegd welke informatie ontbreekt, zodat de cliënt zijn ondersteuningsplan persoonsvolgend budget goed kan aanvullen.

Beoordeelde ondersteuningsplannen 2022

In totaal werden 3143 ondersteuningsplannen persoonsvolgend budget goedgekeurd in 2022. In 21 dossiers werd een verplichte doorverwijzing naar een dienst ondersteuningsplan of een dienst maatschappelijk werk van een ziekenfonds geadviseerd.

Ingediende multidisciplinaire verslagen

Voor 3284 dossiers werd een multidisciplinair verslag ingediend. Het multidisciplinair verslag is modulair opgebouwd en bestaat uit de volgende drie modules:

- module 'objectivering handicap': objectivering van de aanwezige stoornissen en bijhorende beperkingen en participatieproblemen
- module 'objectivering ondersteuningsnood': objectivering van het zorgzwaarteprofiel van de persoon, vastgesteld op basis van een zorgzwaarte-instrument
- module 'objectivering dringendheid': objectivering van de dringendheid van de vraag op basis van de onhoudbaarheid van de situatie

In 2022 werden 775 modules 'objectivering handicap' (in functie van een aanvraag van een persoonsvolgend budget), 2768 modules 'objectivering ondersteuningsnood' en 2900 modules 'objectivering dringendheid' ingediend.

Het aantal ingediende modules 'objectivering handicap' ligt lager dan de andere modules, omdat die module enkel wordt ingediend voor personen die nog niet eerder erkend werden als persoon met een handicap door het VAPH of voor personen bij wie er sinds hun erkenning een bijkomende handicap werd vastgesteld.

De ingediende multidisciplinaire verslagen worden voorgelegd aan de Vlaamse toelidingscommissie (VTC), die oordeelt over de erkenning van de handicap en de toekenning van een prioriteitengroep.

De Vlaamse toelidingscommissie oordeelt niet over de budgetcategorie, die wordt automatisch bepaald op basis van een combinatie van de gevraagde ondersteuningsfuncties en -frequenties (bepaald op basis van de ondersteuningsvraag in het ondersteuningsplan persoonsvolgend budget) en het zorgzwaarteprofiel (bepaald op basis van de objectivering van de ondersteuningsnood).

De onderstaande tabellen tonen de toegewezen budgetcategorieën van de dossiers waarvoor in 2022 een module 'objectivering ondersteuningsnood' werd ingediend.

Tabel: verdeling van de dossiers met een module 'objectivering ondersteuningsnood' ingediend in 2022 over de toegewezen budgetcategorieën

BUDGETCATEGORIE	PERCENTAGE	BUDGETCATEGORIE	PERCENTAGE
BC 1	0,2 %	BC 13	16,9 %
BC 2	2,5 %	BC 14	7,7 %
BC 3	3,0 %	BC 15	0,0 %
BC 4	1,6 %	BC 16	2,1 %
BC 5	2,6 %	BC 17	7,4 %
BC 6	11,9 %	BC 18	0,1 %
BC 7	3,0 %	BC 19	0,1 %
BC 8	7,8 %	BC 20	4,3 %
BC 9	6,9 %	BC 21	0,4 %
BC 10	7,5 %	BC 22	0,1 %
BC 11	3,6 %	BC 23	0,3 %
BC 12	9,7 %	BC 24	0,3 %

Beoordeelde aanvragen door de VTC

In de aanvraagprocedure voor een persoonsvolgend budget beslist de Vlaamse toeleidingscommissie (VTC) voor ieder dossier over de erkenning van de handicap en over de aanwezigheid van maatschappelijke noodzaak (MaNo) en/of de toekenning van een prioriteitengroep (PG)

Erkenning van de handicap

In 2022 beoordeelde de commissie (in functie van een aanvraag van een persoonsvolgend budget) de erkenning van de handicap in 475 dossiers. In 408 dossiers (86 %) werd de erkenning van de handicap goedgekeurd, in 67 dossiers (14 %) werd de erkenning van de handicap geweigerd.

Prioritering van de vraag

In 2022 beoordeelde de commissie de dringendheid van 2819 vragen. De onderstaande tabel toont het resultaat van die beoordeling.

Tabel: aantal vragen waarvoor in 2022 de dringendheid werd beoordeeld door de Vlaamse toeleidingscommissie

	AANTAL DOSSIERS	PERCENTAGE
Maatschappelijke noodzaak	148	5 %
Prioriteitengroep 1	569	20 %
Prioriteitengroep 2	1.544	55 %
Prioriteitengroep 3	560	20 %
Totaal	2.819	100 %

Beoordeelde aanvragen door de HOC

De heroverwegingscommissie (HOC) geeft opnieuw advies over aanvragen voor een persoonsvolgend budget, als de persoon met een handicap niet akkoord gaat met het voorstel van het VAPH.

De heroverwegingscommissie bestaat uit drie kamers, met elk een secretaris, voorzitter en leden met verschillende disciplines. Als een vraag opnieuw wordt voorgelegd aan de heroverwegingscommissie, kan de aanvrager ook gebruik maken van hoorrecht (fysiek of telefonisch).

In 2022 bracht de heroverwegingscommissie voor 677 aanvragen voor een persoonsvolgend budget een advies uit over de noodsituatie, spoedprocedure, erkenning van de handicap, budgetcategorie, prioriteitengroep, maatschappelijke noodzaak ...

Opgestarte budgetten

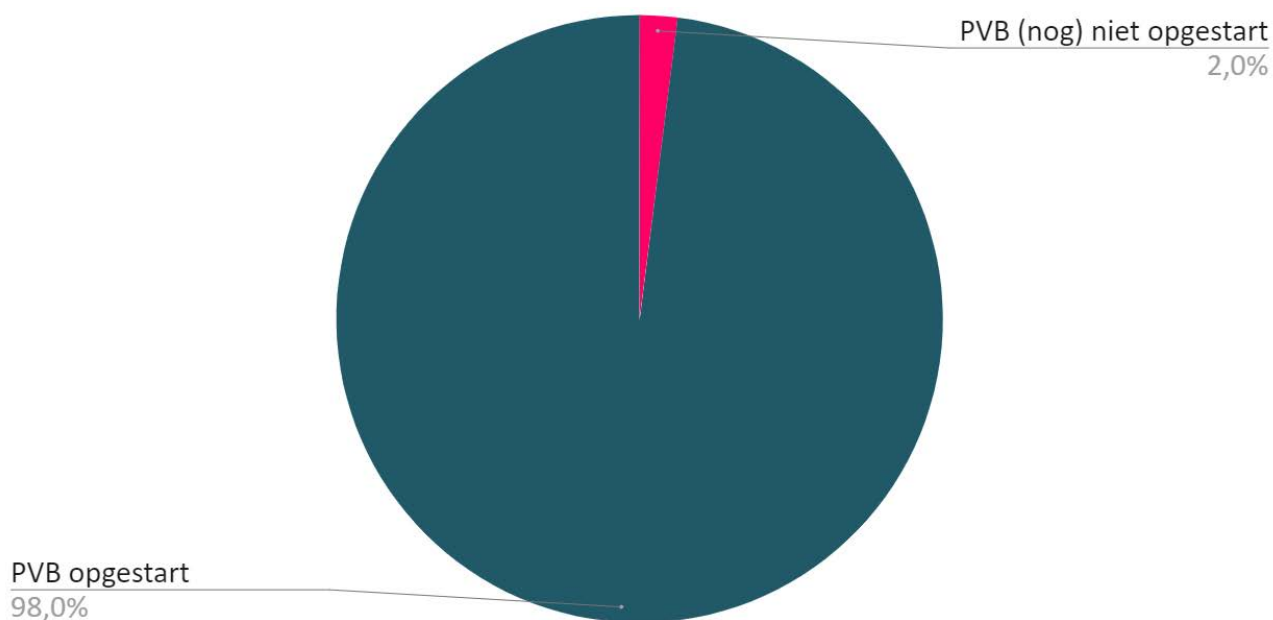
97,99 %

van de nieuwe budgethouders zijn opgestart



De meeste nieuwe budgethouders blijven vlot starten.

Grafiek: aandeel opgestarte en niet-opgestarte nieuwe budgethouders in de periode 1 augustus 2021 t.e.m. 31 juli 2022



In dit jaarverslag rapporteren we over de opgestarte budgethouders enigszins anders dan de voorgaande jaren. We stelden namelijk vast dat een deel van de ter beschikking gestelde budgetten zich op het rapporteringsmoment nog in de opstartperiode van vier maanden bevond. Daarom werd de periode waarover het VAPH rapporteert wat de opstart van budgetten betreft wat bijgestuurd. We rapporteren over budgetten die ter beschikking gesteld werden in de periode van 1 augustus 2021 tot en met 31 juli 2022. Zo vangen we niet enkel de opstartperiode van 4 maanden op, maar ook een verlengde opstartperiode indien er sprake zou zijn van overmacht.

De meeste van de nieuwe budgethouders (97,99 %) zijn gestart. Voor 2,01 % geldt dat ze niet zijn gestart met de besteding van hun budget.

Niet-gestarte budgethouders

Van de niet-gestarte budgethouders gaf bijna 7 % aan het budget niet te zullen starten.

Ruim twee derde van de niet-gestarte budgetten, werd niet binnen de opstarttermijn gestart. Het persoonsvolgend budget werd in die gevallen dan ook om die reden stopgezet. Het resterende derde van de niet-gestarte budgetten omvat bijvoorbeeld mensen die het budget weigeren of die overleden zijn voor ze konden starten.

Gestarte budgetten

Van de personen die startten met het persoonsvolgende budget, startte 98,33 % binnen 4 maanden. 78 % van de startende budgethouders startte zelfs binnen 2 maanden na de terbeschikkingstelling. Voor 1,67 % van de budgethouders geldt dat ze pas na 4 maanden startten. Daar speelt vaak een reden van overmacht, zoals een lange ziekenhuisopname.

Hoe volgt het VAPH de opstart op?

Wie een persoonsvolgend budget ter beschikking gesteld krijgt, heeft vier maanden tijd om te starten met het besteden ervan. Het VAPH volgt dat nauwgezet op en contacteert na ongeveer twee maanden de nieuwe budgethouders voor wie nog geen overeenkomst werd geregistreerd.

Als uit de contactname blijkt dat de budgethouder problemen ondervindt om de geschikte

ondersteuning te vinden en de besteding te starten, dan kan het VAPH die doorverwijzen naar een bijstandsorganisatie. Indien nodig kan er na contact met een bijstandsorganisatie intensieve bemiddeling aangevraagd worden bij het VAPH. Lukt het echt niet om op te starten binnen de vooropgestelde vier maanden, maar heeft de budgethouder wel de nodige stappen daartoe ondernomen, dan kan een eenmalige verlenging van opnieuw vier maanden worden toegestaan.

Als ook die periode verstreken is zonder opstart van het budget, wordt de terbeschikkingstelling gestopt.

Besteding budgetten

Aantal budgethouders



Op 31 december 2022 waren er 28.506 houders van een persoonsvolgend budget.

Ten opzichte van 31 december 2021 merken we een stijging van het aantal budgethouders met 1240 budgethouders.

Door de extra middelen uit het Zorginvesteringsplan van de Vlaamse Regering kon aan personen met een vraag naar een persoonsvolgend budget in prioriteitengroep 1 versneld een budget ter beschikking gesteld worden.

Daarnaast werden bijkomende middelen voorzien voor wachtenden in prioriteitengroep 2. Die budgethouders kregen de helft van hun budget ter beschikking gesteld. Dit is ook een verklaring voor de gevoelige stijging van het totaal aantal budgethouders. Verder stellen we vast dat een groot aantal personen aan wie een persoonsvolgend budget werd ter beschikking gesteld in 2022, ervoor al een (deel- of tijdelijk) persoonsvolgend budget had.

De onderstaande tabel toont de evolutie van het aantal budgethouders op basis van de terbeschikkingstellingen vanaf 31 januari 2018. Die tonen een consequente stijging van het aantal houders van een persoonsvolgend budget.

Tabel: evolutie aantal budgethouders

DATUM	AANTAL BUDGETHOUDERS PVB
31 december 2018	24.677
31 december 2019	25.299
31 december 2020	25.399
31 december 2021	27.266
31 december 2022	28.506

Spreiding budgetcategorieën

De onderstaande tabel deelt de budgetten in per berekende budgetcategorie. Zo kunnen ook de budgetten die vanuit de transitie werden toegekend, worden ingedeeld in een categorie. Die budgetten hebben immers geen budgetcategorie zoals bepaald in de regelgeving, maar hun budget is een vertaling van de ondersteuning die genoten werd op het moment van de transitie.

Tabel: spreiding van de ter beschikking gestelde persoonsvolgende budgetten (zorggebonden middelen), referentiedatum 31.12.2022

BUDGET	PERCENTAGE
Minder dan 13.631,84 euro (berekende budgetcategorie I)	11,73 %
Van 13.631,84 euro tot 19.311,77 euro (berekende budgetcategorie II)	9,09 %
Van 19.311,77 euro tot 26.979,68 euro (berekende budgetcategorie III)	9,58 %
Van 26.979,68 euro tot 35.499,58 euro (berekende budgetcategorie IV)	8,89 %
Van 35.499,58 euro tot 43.167,49 euro (berekende budgetcategorie V)	10,95 %
Van 43.167,49 euro tot 47.995,43 euro (berekende budgetcategorie VI)	9,06 %
Van 47.995,43 euro tot 50.267,41 euro (berekende budgetcategorie VII)	5,30 %
Van 50.267,41 euro tot 53.391,37 euro (berekende budgetcategorie VIII)	5,54 %
Van 53.391,37 euro tot 60.775,28 euro (berekende budgetcategorie IX)	12,07 %
Van 60.775,28 euro tot 73.839,13 euro (berekende budgetcategorie X)	11,40 %
Van 73.839,13 euro tot 89.174,95 euro (berekende budgetcategorie XI)	4,54 %
Vanaf 89.174,95 euro (berekende budgetcategorie XII)	1,86 %
Totaal	100 %

Besteding budgetten

Budgethouders kunnen hun persoonsvolgend budget op verschillende manieren besteden: in voucher bij een vergunde zorgaanbieder, in cash, of in een combinatie van beide.

Budgethouders bleven hun persoonsvolgend budget in 2022 voornamelijk in voucher besteden, maar ze maakten ook steeds meer gebruik van andere bestedingsmogelijkheden.

Besteding per vorm

Keuze voor voucher, cash of een combinatie van beide

Budgethouders blijven hun persoonsvolgend budget voornamelijk in voucher besteden, maar ze maken ook steeds meer gebruik van andere bestedingsmogelijkheden.

Tabel: besteding van het persoonsvolgend budget per vorm (voucher en/of cash) in 2022

INZET PERSOONSVOLGEND BUDGET	% CLIËNTEN
Enkel voucher	68,96 %
Voucher + cash bij vergunde zorgaanbieder	0,63 %
Voucher + cash bij vergunde zorgaanbieder + cash niet bij vergunde zorgaanbieder	2,12 %
Voucher + cash niet bij vergunde zorgaanbieder	13,14 %
Cash bij vergunde zorgaanbieder + cash niet bij vergunde zorgaanbieder	2,01 %
Enkel cash bij vergunde zorgaanbieder	0,38 %
Enkel cash niet bij vergunde zorgaanbieder	10,64 %
Wel terbeschikkingstelling, geen overeenkomst	2,13 %
Totaal	100 %

68,96 % van de budgethouders besteedden in 2022 hun budget enkel in voucher. Dat is een daling van ongeveer 3,2 % ten opzichte van 2021. 10,64 % besteedde zijn budget enkel in cash niet bij een vergunde zorgaanbieder. Dat is een eerder beperkte stijging van 0,4 %.

We zien dus steeds meer een spreiding in hoe de budgetten besteed worden. Budgethouders combineren meer en meer de verschillende bestedingsmogelijkheden.

De coronacrisis heeft daar mogelijk een invloed gehad. Budgethouders die toen door de opgelegde maatregelen niet langer naar hun residentiële opvang of dagbesteding mochten, konden via de begeleidende maatregelen ondersteuning in de thuisomgeving organiseren. Dat kon enkel via cashovereenkomsten.

Ook nieuwe budgethouders kiezen makkelijker voor cashbesteding of een combinatie van cash- en voucherbesteding.

Budgethouders zonder lopende overeenkomst

2,13 % van de budgethouders had in 2022 geen lopende overeenkomst. Uiteraard zijn daarbij de budgethouders die op 31 december 2022 nog maar recent hun terbeschikkingstelling ontvangen hadden en zich op dat moment nog volop in de opstartperiode bevonden. In november en december 2021 stelde het VAPH immers nog heel wat budgetten ter beschikking aan mensen die wachtten op een budget in prioriteitengroep 2. Daarbij kregen zo'n 1100 personen een deelbudget ter beschikking. Het mag dus niet verbazen dat een groot deel van die budgethouders op het einde van 2022 nog niet was gestart met de besteding.

Onder de 2,13 % vallen ook personen die in 2022 geen kosten meer registreerden of geen lopende overeenkomst meer hadden, bijvoorbeeld omdat er buiten de VAPH-sector een andere oplossing werd gevonden. Het VAPH volgt die dossiers individueel op. Als de besteding niet opnieuw gestart wordt, kan dat tot stopzetting van de respectievelijke budgetten leiden.

Gebruikte ondersteuningsfuncties

Tabel: aantal personen met geregistreerde ondersteuningsfuncties in hun cash- en voucherovereenkomsten in 2022

ONDERSTEUNINGSFUNCTIE	AANTAL PERSONEN
Dagondersteuning	20.860
Woonondersteuning	16.041
Psychosociale ondersteuning	8.046
Individuele praktische hulp	7.334
Globale individuele ondersteuning	4.937
Oproepbare permanentie	3.942
Begeleid werken	1.492
Geen ondersteuningsfuncties gevonden	7.624
Totaal aantal personen*	29.072

* Het totaal aantal personen is kleiner dan de som van de categorieën, aangezien een persoon meerdere ondersteuningsfuncties kan combineren.

Deze tabel geeft een overzicht van het aantal personen met bovenstaande geregistreerde ondersteuningsfuncties in hun overeenkomsten. Daarbij wordt zowel gekeken naar voucher- als naar cashovereenkomsten. De categorie 'geen ondersteuningsfuncties gevonden' slaat onder andere op de overeenkomsten met bijstandsorganisaties, waar de klassieke ondersteuningsfuncties niet van toepassing zijn. Er is ook nog een aantal overeenkomsten actief die dateren van voor het verplicht maken van de registratie van de ondersteuningsfuncties. Ook die worden gevat in de categorie 'geen ondersteuningsfuncties gevonden'.

Besteding in cash



Opmerkelijke stijgingen bij inzet via cashovereenkomsten

Het persoonsvolgend budget kan op zeer uiteenlopende wijzen ingezet worden om zorg en ondersteuning te realiseren. Personen die het budget in cash besteden, benutten die verschillende mogelijkheden steeds meer.

Tabel: besteding van het persoonsvolgend budget in 2022 per cashovereenkomsttype

SOORT CASHOVEREENKOMST	2021		2022		
	AANTAL	PERCENTAGE	AANTAL CLIËNTEN*	AANTAL	PERCENTAGE
Hulpverlener	6.063	16,44 %	3.134	7.397	16,95 %
Dienstencheque	4.505	12,22 %	3.191	5.437	12,46 %
Erkend WVG (niet VAPH)	2.824	7,66 %	2.038	3.637	8,33 %
Vrijwilliger	3.332	9,04 %	2.603	3.542	8,12 %
Vervoer	2.472	6,70 %	1.512	3.229	7,40 %
Arbeidsovereenkomst	2.553	6,92 %	1.363	2.479	5,68 %
Cash bij vergunde zorgaanbieder	1.734	4,70 %	1.243	2.101	4,81 %
Familielid of student	1.267	3,44 %	915	1.325	3,04 %
Uitzendbureau	1.133	3,07 %	860	1.071	2,45 %
Groene zorg	182	0,49 %	124	189	0,43 %
Werkgelegenheidsagentschap / organisator wijkwerk	170	0,46 %	163	189	0,43 %
Ouderinitiatief	88	0,24 %	67	111	0,25 %
Erkend WVG (niet VAPH), buiten erkenning	72	0,20 %	67	107	0,25 %
Buitenland	31	0,08 %	27	29	0,07 %
Consulenten	10	0,03 %	10	19	0,04 %
Lidmaatschap bijstandsorganisatie	5.019	13,61 %	4.660	6.087	13,95 %

SOORT CASHOVEREENKOMST	2021		2022		AANTAL CLIËNTEN*	PERCENTAGE
	AANTAL	PERCENTAGE	AANTAL	PERCENTAGE		
Intensieve bijstand bij een bijstandsorganisatie	5.221	14,16 %	4.655	6.425	14,72 %	
Startpakket bijstandsorganisatie	193	0,52 %	191	267	0,61 %	
Totaal	36.869	100 %	43.642	100 %		

* Het aantal cliënten mag niet opgeteld worden; eenzelfde cliënt kan meerdere soorten overeenkomsten hebben.

We merken een algemene stijging van het aantal geregistreerde cashovereenkomsten ten opzichte van 2021. Budgethouders die hun persoonsvolgend budget in cash inzetten, realiseren hun zorg en ondersteuning overwegend via arbeidsovereenkomsten, vrijwilligers, dienstencheques en overeenkomsten met natuurlijke of rechtspersonen ('overeenkomsten met hulpverleners'). Vooral die laatste groep laat opnieuw een opmerkelijke stijging van het aantal overeenkomsten zien en dat is al sinds 2018 het geval. Onder die groep vallen zelfstandigen, maar ook deeleconomieplatformen.

Er is ook een stijging van het aantal overeenkomsten dat gesloten wordt met diensten die erkend zijn door het Departement Welzijn, Volksgezondheid en Gezin (en niet door het VAPH). Het gaat in zowat alle gevallen om overeenkomsten met een dienst voor gezinszorg. Andere opvallende cijfers laten een stagnatie of een lichte daling zien van het aantal overeenkomsten. Het aantal arbeidsovereenkomsten met individuele begeleiders is bijvoorbeeld licht gedaald in vergelijking met 2021, wat ook opgaat voor overeenkomsten met uitzendkantoren. De dalingen worden mogelijk mee veroorzaakt door het sluiten van overeenkomsten van bepaalde duur en een betere registratie. De algemene trend is echter de toename bij de meeste overeenkomsttypes. Het aantal personen dat ondersteuning via cashbesteding ondersteuning organiseert, stijgt immers consequent.

Het Zorginvesteringsplan speelt hierin uiteraard een rol. Door de versnelde toekenning van persoonsvolgende budgetten aan de personen met een vraag in prioriteitengroep 1, steeg het aantal budgethouders aanzienlijk. We zien al jaren een trend waarbij nieuwe budgethouders vlotter de weg naar de verschillende vormen van cashbesteding.

Voor het eerst nemen we in dit overzicht ook de overeenkomsten met bijstandsorganisaties mee. Het kan daarbij gaan om lidmaatschap bij een bijstandsorganisatie, een overeenkomst

voor het startpakket of intensieve bijstand door een bijstandsorganisatie.

In 2019 konden voor het eerst ook overeenkomsten gesloten worden met organisaties die in het buitenland opereren. Het aantal overeenkomsten dat met zulke organisaties afgesloten werd, blijft tot nader order beperkt.

Persoonlijk assistentiebudget



Eind december 2022 waren er 1816 houders van een persoonlijke-assistentiebudget. Dat is een stijging van meer dan 19 % ten opzichte van eind december 2021.

De kinderen en jongeren worden in de tabel hieronder ingedeeld volgens hun leeftijd op 31 december 2022.

Tabel: aantal actieve PAB-budgethouders op 31.12.2022 (unieke cliënten)

	ANTWERPEN	LIMBURG	O.-VL.	VLAAMS- BRABANT EN BRUSSELS HOOFDSTEDELIJK GEWEST	WEST- VLAANDEREN	DOMICILIE ONGEKEND
0-5 jaar	23	15	6	7	15	0
6-11 jaar	179	104	69	67	61	1
12-17 jaar	271	195	166	128	111	0
18-21 jaar	102	74	92	70	55	0
+21 jaar	1	0	0	1	3	0
Totaal	576	388	333	273	245	1
Percentage	31,72 %	21,37 %	18,34 %	15,03 %	13,49 %	0,06 %

In de tabel hieronder ziet u hoe de actieve budgethouders gespreid zijn over de verschillende budgetcategorieën.

Opgelet: de budgetcategorieën van het persoonlijke-assistentiebudget (PAB) verschillen van de budgetcategorieën van het persoonsvolgend budget (PVB).

Tabel: aantal actieve PAB-budgethouders ingedeeld volgens budgetcategorie op 31.12.2022 (unieke cliënten)

BUDGETCATEGORIE (BC)	AANTAL BUDGETHOUDERS	PERCENTAGE
BC I	7	0,39 %
BC II	60	3,30 %
BC III	295	16,24 %
BC IV	493	27,15 %
BC V	961	52,92 %
Totaal		100,00 %

Nieuwe toekenningen in 2022

In 2022 werd aan 447 nieuwe budgethouders een persoonlijke-assistentiebudget toegekend. We verdelen ze hieronder per provincie op basis van het domicilie van de budgethouder.

Tabel: aantal nieuwe budgethouders PAB in 2022 per provincie

PROVINCIE	AANTAL BUDGETHOUDERS	PERCENTAGE
Antwerpen	189	42,28 %
Limburg	80	17,90 %
Oost-Vlaanderen	56	12,53 %
Vlaams-Brabant en Brussel	67	14,99 %
West-Vlaanderen	55	12,30 %
Totaal	447	100,00 %

Budgetcategorieën PAB

De hoogte van het persoonlijke-assistentiebudget is afhankelijk van de aard en ernst van de handicap, de leefsituatie ...

Er zijn vijf budgetcategorieën. Binnen een budgetcategorie is nog differentiatie mogelijk. Zo kunnen de basisbedragen per budgetcategorie verhoogd of verlaagd worden met een 'budgetschijf', afhankelijk van verzwarende of verlichtende factoren.

De bedragen worden één keer per jaar aan de index aangepast.

Tabel: budgetcategorieën PAB in 2022 (in euro)

	NIET-GEÏNDEXEERD BUDGET 2001	BUDGET OP JAARBASIS 2022
Categorie I	7436,81	11.148,96
	9915,74	14.865,28
Categorie II	12.394,68	18.581,59
	14.873,61	22.297,92
	17.352,55	26.014,24
Categorie III	19.831,48	29.730,55
	22.310,42	33.446,87
Categorie IV	24.789,35	37.163,19
	27.268,29	40.879,52
	29.747,22	44.595,83
Categorie V	32.226,16	48.312,15
	34.705,09	52.028,48

Besteding

Het persoonlijke-assistentiebudget kan gebruikt worden om verschillende vormen van zorg en ondersteuning te kopen. In de tabel hieronder vindt u een overzicht van de besteding van het persoonlijke-assistentiebudget in 2022 per cashovereenkomsttype.

Tabel: besteding van het persoonlijke-assistentiebudget in 2022 per cashovereenkomsttype

SOORT CASHOVEREENKOMST	2021		2022		
	AANTAL	PERCENTAGE	AANTAL CLIËNTEN*	AANTAL	PERCENTAGE
Hulpverlener	1.647	16,81 %	822	2.123	19,28 %
Dienstencheque	1.407	14,36 %	946	1.674	15,20 %
Vrijwilliger	1.081	11,03 %	765	1.107	10,05 %
Familielid	851	8,69 %	672	952	8,64 %
Arbeidsovereenkomst	1.000	10,21 %	541	790	7,17 %
Organisatie persoonlijke assistent	642	6,55 %	411	628	5,70 %
Overeenkomst met vergunde zorgaanbieder	312	3,18 %	231	541	5,91 %
Uitzendbureau	358	3,65 %	271	338	3,07 %
Kortverblijf en logeren	267	2,73 %	164	239	2,17 %
Groene zorg	35	0,36 %	27	63	0,57 %
Werkgelegenheidsagentschap / organisator wijkwerk	17	0,17 %	16	20	0,18 %
Ouderinitiatief	5	0,05 %	3	6	0,05 %
Vervoer	-	-	-	3	0,03 %
Lidmaatschap bijstandsorganisatie	1.104	11,27 %	1.073	1.211	11,00 %
Intensieve bijstand bij een bijstandsorganisatie	1.071	10,93 %	1.020	1.318	11,97 %
Totaal	9.797	100,00 %		11.013	100,00 %

* Het aantal cliënten mag niet opgeteld worden; eenzelfde cliënt kan meerdere soorten overeenkomsten hebben.

Hulpmiddelen

Hulpmiddelen en aanpassingen kunnen een persoon met een handicap helpen om activiteiten waarbij hij moeilijkheden ondervindt, uit te voeren: een traplift om de trap te overbruggen, een beeldschermloep om tekst vergroot te lezen, een trilwekker om gewekt te worden, een aangepaste woning, auto, computer of fiets ...

Het VAPH geeft tegemoetkomingen voor hulpmiddelen en aanpassingen.

Ook voor blindengeleidehonden, incontinentiemateriaal en pedagogische hulp kan een persoon met een handicap bij het VAPH terecht.

45.350

gebruikers van
hulpmiddelen en
aanpassingen

> 42.000

hulpmiddelen en
aanpassingen
aangevraagd

2.751

hulpmiddelen en
aanpassen door
de HOC
besproken

Actieve gebruikers

45.350

gebruikers van
hulpmiddelen en
aanpassingen



De meeste actieve gebruikers van hulpmiddelen en aanpassingen zijn tussen 56 en 65 jaar oud (23 %) of ouder dan 65 jaar (29 %).

Er zijn 45.350 actieve gebruikers van hulpmiddelen en aanpassingen. Een actieve gebruiker van hulpmiddelen en aanpassingen is gedefinieerd als een persoon met een handicap die een

uitbetaling voor hulpmiddelen en aanpassingen gekregen heeft tussen 1 januari 2013 en 31 december 2022 en die op 31 december 2022 nog in leven was.

Onderstaande tabel geeft een opsplitsing van de actieve gebruikers per leeftijdscategorie.

Tabel: aantal actieve gebruikers van hulpmiddelen en aanpassingen per leeftijdscategorie

LEEFTIJD	AANTAL
Jonger dan 6 jaar	248 (1 %)
6-11 jaar	1.967 (4 %)
12-17 jaar	2.755 (6 %)
18-21 jaar	1.649 (4 %)
22-25 jaar	1.565 (3 %)
26-35 jaar	3.602 (8 %)
36-45 jaar	4.003 (9 %)
46-55 jaar	5.901 (13 %)
56-65 jaar	10.510 (23 %)
Ouder dan 65 jaar	13.150 (29 %)
Totaal	45.350

Aanvragen en beslissingen

> 42.000

hulpmiddelen en
aanpassingen
aangevraagd

Aanvragen

In 2022 werden 42.777 hulpmiddelen en aanpassingen aangevraagd door 16.114 personen.

19.973 personen hebben in 2022 een uitbetaling voor hulpmiddelen en aanpassingen (individuele materiële bijstand of IMB) gekregen (rechtstreeks of via derdebetalersysteem).

De hulpmiddelen en aanpassingen worden gebundeld in de refertelijst. De refertelijst, opgedeeld in een aantal activiteitendomeinen, geeft een overzicht van de tegemoetkomingen (refertebedragen) voor verschillende veelgevraagde hulpmiddelen en aanpassingen met de bijhorende refertetermijnen.

Hulpmiddelen die niet voorkomen in de refertelijst of hulpmiddelen waarvoor een verhoogde tegemoetkoming wordt gevraagd, kunnen beoordeeld worden door de bijzondere bijstandsc commissie. In 2022 heeft deze commissie 630 vragen van 560 personen besproken, waarbij over 552 aanvragen positief werd beslist.

Beslissingen

Er zijn 17.454 beslissingen verstuurd naar 13.176 personen, waarvan 2896 weigeringen.

De volgende tabel geeft weer hoeveel hulpmiddelen en aanpassingen werden goedgekeurd en betaald per activiteitendomein in 2022.

DOMEIN	AANTAL GOEDGEKEURDE HULPMIDDELEN EN AANPASSINGEN	AANTAL UITBETAALDE HULPMIDDELEN EN AANPASSINGEN
Activiteiten dagelijks leven	6.838	5.301
Communicatie	4.211	3.897
Mobiliteit	3.630	2.960
Wonen	8.536	6.722
Onderhoud en herstel van een hulpmiddel of aanpassing	4.555	4.101
Huur bij SDA*	117	221
Andere (o.a. incontinentieforfait**)	4.037	11.641
Totaal	42.777	34.843

* SDA: snel degeneratieve aandoening

** Een aanvraag voor een incontinentieforfait wordt voor drie kalenderjaren goedgekeurd. Het forfait wordt jaarlijks betaald.

Veranderingen in beleid

Dit waren de belangrijkste veranderingen in 2022 voor het hulpmiddelenbeleid in Vlaanderen:

Aanpassingen refertelijst en hulpmiddelenfiches

Op 1 oktober 2022 werden een aantal aanpassingen aan de refertelijst en de hulpmiddelenfiches van kracht.

De belangrijkste wijzigingen betreffen de aanpassingen van de doelgroepen voor anti-decubitusmatrassen naar aanleiding van de nieuwe decubitusrichtlijnen, de nieuwe benamingen voor de luisterhulpmiddelen die beter afgestemd zijn op het huidige

marktaanbod, en aanpassingen aan de namen van de referterubrieken en de beschrijvingen in de referterubrieken in het domein wonen om een aantal elementen te verduidelijken.

Verder werden de beschrijvingen van de hulpmiddelen en de omschrijvingen van de doelgroepen van een groot aantal hulpmiddelenfiches herschreven om ze beter leesbaar te maken.

Aanpassing IMB-besluit

De aanpassing van het [IMB-besluit](#) (besluit van de Vlaamse Regering van 13 juli 2001 tot vaststelling van de criteria, voorwaarden en refertebedragen van de tussenkomsten in de individuele materiële bijstand voor de sociale integratie van personen met een handicap) werd in 2022 volledig voorbereid. Naast heel wat andere maatregelen werd de oude regelgeving voor de vergoeding van vervoers- en verblijfskosten voor het volgen van gewoon onderwijs aangepast en geïntegreerd en de mogelijkheid om refertebedragen forfaitair te gebruiken werd voorzien.

Beoordeelde aanvragen door de HOC

De heroverwegingscommissie (HOC) geeft opnieuw advies over aanvragen voor een hulpmiddel als de persoon met een handicap niet akkoord gaat met het voorstel van het VAPH.

De heroverwegingscommissie bestaat uit 3 kamers, met elk een secretaris, voorzitter en leden met verschillende disciplines. Als een vraag opnieuw wordt voorgelegd aan de heroverwegingscommissie, kan de aanvrager ook gebruik maken van hoorrecht (fysiek of telefonisch).

In 2022 bracht de heroverwegingscommissie voor 2751 aanvragen voor een hulpmiddel of woningaanpassing een advies uit over de erkenning van de handicap of het gevraagde hulpmiddel.

Organisaties

Het VAPH registreert, erkent, vergunt en subsidieert verschillende diensten en organisaties om ondersteuning op maat te bieden aan personen met een handicap.



Multifunctionele centra

Erkende multifunctionele centra

In 2022 waren er 82 erkende multifunctionele centra (MFC's). Dat zijn er 3 minder dan eind 2021. Dat komt omdat 3 multifunctionele centra stopten door een reconversie van punten MFC naar rechtstreeks toegankelijke hulp.

De erkende capaciteit van de multifunctionele centra wordt uitgedrukt in personeelspunten en bedroeg in 2022 in totaal 407.754,26 personeelspunten. Naast de capaciteit wordt in de

82multifunctionele
centra

erkenning altijd een outputfactor vermeld. Dat is het minimaal aantal cliënten dat een multifunctioneel centrum moet ondersteunen in de loop van een jaar. Voor alle MFC's samen bedroeg die outputfactor voor 2022 9214 cliënten.

Ondersteunde cliënten

9.753

MFC-gebruikers

In 2022 hebben 9753 cliënten gebruik gemaakt van de ondersteuning van een multifunctioneel centrum. Dat cijfer verschilt van het totaal aantal MFC-clieñten op de pagina over de ondersteuningscombinaties, omdat daar enkel de cliënten op het einde van het jaar geteld worden.

Tabel: aantal cliënten in de multifunctionele centra per provincie (op basis van domicilie), per leeftijdscategorie

LEEFTIJDGROEP	ANTWERPEN	LIMBURG	OOST-VLAANDEREN	WEST-VLAANDEREN	VLAAMS-BRABANT	BRUSSELS HOOFDSTED GEWEST
0-5 jaar	146	71	151	180	44	11
6-11 jaar	554	314	628	694	260	54
12-17 jaar	954	620	1044	995	481	59
18-21 jaar	529	331	499	525	265	22
22-25 jaar	57	31	37	70	20	<5
25+	<5	<5	<5	<5	<5	<5
Totaal	2.242	1.367	2.359	2.464	1.071	147

De grootste groep van gebruikers is tussen 12 en 17 jaar. Een multifunctioneel centrum kan cliënten opnemen en ondersteunen tot en met de leeftijd van 21 jaar. Als er voldaan wordt aan een aantal voorwaarden, kan de ondersteuning tot en met de leeftijd van 25 jaar verdergezet worden.

Ondersteuningsfuncties

Tabel: aantal personen dat gebruik maakte van de verschillende ondersteuningsfuncties in een MFC in 2022

GEBRUIKTE ONDERSTEUNINGSFUNCTIE	AANTAL PERSONEN
Mobiele begeleiding	3.730
Ambulante begeleiding	2.053
Schoolaanvullende dagopvang	8.157
Schoolvervangende dagopvang	3.818
Verblijf	5.570

Een persoon kan gebruik maken van meerdere ondersteuningsfuncties. Daardoor is de som van het aantal personen dat gebruik maakt van de verschillende ondersteuningsfuncties in bovenstaande tabel groter dan 9753 (het totaal aantal MFC-cliënten).

Voor noodopvang werden in 2022 236 gebruikers geregistreerd. De Vlaamse Regering keurde op 10 december 2021 een besluit goed dat een financiële tussenkomst voorziet voor alle partners die mee instaan voor de noodopvang voor kinderen uit het kleuter- en lager onderwijs. De financiële tussenkomst geldt voor de periode van 13 december 2021 tot en met 15 april 2022 en geldt zowel voor de compensatie van het multifunctioneel centrum als voor de extra kosten voor vervoer.

Daarnaast zijn er 37 minderjarigen die gebruik maken van de typemodule kortdurend verblijf voor minderjarigen met een handicap zonder dat te combineren met andere ondersteuning in een multifunctioneel centrum. Om gebruik te kunnen maken van die ondersteuning, is er een geldig indicatiestellingsverslag met typemodule handicap, maar geen jeugdhulpbeslissing nodig. 323 minderjarigen combineren kortdurend verblijf met andere ondersteuning in een multifunctioneel centrum.

Vergunde zorgaanbieders



In 2022 vergunde het VAPH 6 nieuwe zorgaanbieders. Op 31 december 2022 waren er in totaal 255 vergunde zorgaanbieders.

Ondanks die nieuwe vergunde zorgaanbieders is er in vergelijking met eind 2021 een vergunde zorgaanbieder minder. Dat is het gevolg van 5 fusies en overdrachten van beheer en het stopzetten van 2 vergunde zorgaanbieders in de tweede helft van 2022.

De vergunde zorgaanbieders hebben een vergunning van het VAPH om zorg en ondersteuning te bieden. Enkel zorgaanbieders die kwalitatieve zorg en ondersteuning aanbieden, kunnen een vergunning krijgen van het VAPH. Ze moeten daarvoor voldoen aan bepaalde kwaliteitseisen.

Rechtstreeks toegankelijke hulp

Erkende en niet-erkende aanbieders van rechtstreeks toegankelijke hulp

202

erkende
aanbieders van
RTH

Op 31 december 2022 waren er 202 erkende aanbieders van rechtstreeks toegankelijke hulp (RTH), goed voor 83.925,46 personeelspunten (minder- en meerderjarigen).

Daarvan zijn 7759,68 personeelspunten toegekend voor RTH-kortverblijf.

Naast kortverblijf zijn er 746,70 personeelspunten voor RTH-begeleid werken voor schoolverlaters in het kader van het project Geïntegreerd

Breed Onthaal toegekend en 1990,31 personeelspunten voor globale individuele ondersteuning voor minderjarigen (GIO).

In het jaar 2022 waren er 219 aanbieders van rechtstreeks toegankelijke hulp die ondersteuning boden aan 28.818 cliënten, waarvan 13.803 minderjarigen en 15.015 meerderjarigen.

Niet elke aanbieder van rechtstreeks toegankelijke hulp beschikt over een erkenning voor rechtstreeks toegankelijke hulp. Er zijn ook niet-erkende aanbieders die punten afnemen van een erkende aanbieder. Daardoor is het aantal RTH-aanbieders hoger dan het aantal diensten dat over een erkenning beschikt.

Gebruikers van rechtstreeks toegankelijke hulp

28.818

gebruikers van
RTH

Alleen personen met een (vermoeden van) handicap die (nog) niet beschikken over een persoonsvolgend budget of ondersteund worden door een multifunctioneel centrum, kunnen gebruik maken van rechtstreeks toegankelijke hulp, met een maximum van 8 punten op jaarbasis. Die punten kunnen ingezet worden voor een of meerdere ondersteuningsfuncties.

Tabel: overzicht van het aantal personen per gebruikte ondersteuningsfunctie in 2022

ONDERSTEUNINGSFUNCTIE	AANTAL
Dagopvang	4.859
Verblijf	906
Mobiele begeleiding	21.007
Ambulante begeleiding	13.390
Groepsbegeleiding	2.329
Begeleid werken	1.537

In totaal werden in 2022 28.818 personen ondersteund via rechtstreeks toegankelijke hulp. Als de aantallen in de bovenstaande tabel opgeteld worden, is de som groter dan 28.818. Dat komt omdat één persoon van verschillende ondersteuningsfuncties gebruik gemaakt kan hebben.

Bij 159 personen werd aangegeven dat er voor de ondersteuning bij de RTH-aanbieder structureel een beroep gedaan wordt op vrijwilligers. Die personen kunnen maximum 7 personeelspunten per jaar inzetten voor de andere ondersteuningsfuncties.

In de onderstaande tabellen wordt het aantal RTH-gebruikers per leeftijdscategorie en per provincie weergegeven.

Tabel: aantal gebruikers RTH in 2022 per leeftijdscategorie

LEEFTIJD CATEGORIE	AANTAL
0-5 jaar	4.494
6-11 jaar	5.417
12-17 jaar	3.892
18-21 jaar	1.631
22-25 jaar	1.688
26-35 jaar	3.540
36-45 jaar	2.603
46-55 jaar	2.514
56-65 jaar	2.179
65+	860
Totaal	28.818

Tabel: overzicht van het aantal RTH-gebruikers in 2022 per provincie op basis van domicilie van de cliënt

PROVINCIE	AANTAL
Antwerpen	7.810
Limburg	3.001
Oost-Vlaanderen	5.942
West-Vlaanderen	5.303
Brussels Hoofdstedelijk Gewest	491
Vlaams-Brabant	3.328
Buiten Vlaanderen	18
Niet gekend	2.925
Totaal	28.818

Naast de hierboven vermelde ondersteuningsfuncties is er ook kortverblijf. Dat is een overnachting bij een RTH-aanbieder waaraan eventueel een dag dagopvang kan gekoppeld worden. De capaciteit kortverblijf is bedoeld voor personen die op 1 januari 2017 de overstap maakten naar een persoonsvolgend budget en bij wie voor de bepaling van hun budget werd rekening gehouden met minder dan 60 nachten woonondersteuning. In dat geval wordt het kortverblijf rechtstreeks gefinancierd door het VAPH. In 2022 kregen 966 personen op die manier ondersteuning via kortverblijf.

Tot slot kregen 1079 kinderen in 2022 globale individuele ondersteuning (GIO). Kinderen kunnen gebruik maken van maximaal 4 RTH-punten op jaarbasis die los staan van de 8 punten waar elk kind met een (vermoeden van) handicap gebruik van kan maken binnen de rechtstreeks toegankelijke hulp.

Groenezorginitiatieven

Geregistreerde groenezorginitiatieven

Op 31 december 2022 waren er 104 groenezorginitiatieven geregistreerd.

Ondersteuning door een groenezorginitiatief kan betaald worden via het cashsysteem van het persoonsvolgend budget of met het persoonlijke-assistentiebudget.

Gebruikers van groenezorginitiatieven

104

groenezorg-
initiatieven

197

gebruikers van
groenezorg-
initiatieven

In 2022 sloten 146 houders van een persoonsvolgend budget 189 cashovereenkomsten met groenezorginitiatieven.

In 2022 hebben 51 houders van een persoonlijke-assistentiebudget 63 overeenkomsten gesloten bij een groenezorginitiatief.

Bijstandsorganisaties

4

bijstands-
organisaties

7640

leden van
bijstands-
organisaties

Het VAPH vergunde en financierde tot 31 december 2022 4 bijstandsorganisaties.

Op 1 januari 2022 hadden de bijstandsorganisaties in totaal 7640 lidmaatschappen.

In 2021 wijzigde de regelgeving voor de ledensubsidiëring van de bijstandsorganisaties. Zij kregen voor 2021 een geforfaitiseerd basisbedrag van 236 euro per gesubsidieerd lid dat na toevoeging van een VIA6-supplement van 6,73 euro werd verhoogd tot 242,73 euro. Voor 2022 werd na indexering van 236 euro tot 242,98 euro en van 6,73 euro naar 6,93 euro, aan de bijstandsorganisaties per gesubsidieerd lid een bedrag van 249,91 euro betaald.

Diensten ondersteuningsplan

5

diensten
ondersteunings-
plan

Het VAPH erkende en subsidieerde in 2022 5 diensten ondersteuningsplan. In 2022 waren zij erkend voor 27.958 begeleidingen. Dat is hetzelfde aantal als de vorige jaren.

In totaal hebben in 2022 bijna 4800 personen met een handicap gebruik gemaakt van de diensten ondersteuningsplan.

Observatie-, diagnose- en behandelingsunits

In 2022 waren er 4 observatie-, diagnose- en behandelingsunits voor meerderjarige personen met een handicap, erkend voor in totaal 1969,21 personeelspunten. Dat aantal is onveranderd

4

observatie-,
diagnose- en
behandelings-
units

ten opzichte van vorig jaar.

Een observatie-, diagnose- en behandelingsunit (ODB-unit) biedt ondersteuning aan meerderjarige personen met een handicap met ernstige gedragsstoornissen in een residentiële setting, ambulante of mobiele, voor een periode van maximaal 9 maanden. Die periode is maximaal 2 keer verlengbaar. Het doel is een terugkeer naar de reguliere woon- en leefsituatie.

Ondersteuning voor geïnterneerden

3

dag-
ondersteuning in
gevangenis

3 vergunde zorgaanbieders boden in 2022 dagondersteuning aan personen met een handicap in de gevangenis. In totaal waren de 3 organisaties erkend voor 1647 personeelspunten.

3

residentiële units
geïnterneerden

3 vergunde zorgaanbieders organiseerden in 2022 een residentiële unit voor geïnterneerde personen met een handicap. Op 31 december 2022 waren zij samen erkend voor in totaal 50 plaatsen.

78

VZA directe
financiering
geïnterneerden

Op 31 december 2022 waren 78 vergunde zorgaanbieders geregistreerd in het kader van de directe financiering voor geïnterneerde personen met een handicap.

In 2022 werden 62 aanvragen van personen met een handicap voor de doelgroep geïnterneerden goedgekeurd. Het gaat om 10 goedkeuringen voor de residentiële opvang van geïnterneerden en 52 goedkeuringen voor de directe financiering geïnterneerden. Er werden in 2022 34 nieuwe opnames gerealiseerd via de procedure geïnterneerden: 4 geïnterneerden vonden een plaats in de residentiële units voor geïnterneerde personen met een handicap en

30 geïnterneerden konden terecht bij een vergunde zorgaanbieder via de directe financiering. Op 31 december 2022 waren er in totaal 86 geïnterneerden in begeleiding via de directe financiering geïnterneerden en 51 geïnterneerden hadden een begeleidingsovereenkomst in een residentiële unit voor geïnterneerde personen met een handicap.

Ouderinitiatieven



Ouderinitiatieven zijn initiatieven van ouders of andere familieleden tot de tweede graad van personen met een handicap die zorg en ondersteuning willen organiseren voor een groep van maximaal 15 personen met een handicap met en zonder persoonsvolgend budget. Ouderinitiatieven kunnen zich laten registreren bij het VAPH. Een registratie is verplicht om collectieve ondersteuning aan te bieden.

Het persoonsvolgend budget kan bij een geregistreerd ouderinitiatief besteed worden in cash. De budgetten kunnen in solidariteit worden aangewend om zorg en ondersteuning te organiseren voor alle personen met een handicap die door het initiatief ondersteund worden.

Met het persoonlijke-assistentiebudget (PAB) kan er voor maximaal 155 dagen of nachten per jaar dag- en woonondersteuning worden ingekocht.

Op 31 december 2022 waren er 30 ouderinitiatieven geregistreerd bij het VAPH. In 2021 waren dat er nog maar 25: er kwamen in 2022 6 nieuwe registraties bij en 1 ouderinitiatief stopte omdat het overstapte naar een vergunning als zorgaanbieder.

De 30 ouderinitiatieven hadden in de loop van 2022 78 gebruikers met 111 cashovereenkomsten in het kader van het persoonsvolgend budget. Voor het persoonlijke-assistentiebudget waren dat 6 overeenkomsten met 5 gebruikers.

Gebruikersverenigingen met informatieloket



Het VAPH erkende in 2022 5 gebruikersverenigingen met informatieloket.

3 gebruikersverenigingen bieden een informatieloket voor individuele personen met een handicap, twee hebben een informatieloket voor collectieve overlegorganen

Multidisciplinaire teams

Eind 2022 waren er 83 multidisciplinaire teams. Dat zijn er 12 minder dan in 2021.

De reden voor die daling is enerzijds dat enkele multidisciplinaire teams fuseerden.

83

multidisciplinaire
teams

Daarnaast gaven enkele zorgaanbieders bij een bevraging aan dat hun MDT-erkenning kon worden stopgezet omdat ze weinig tot geen activiteiten meer hadden onder die erkenning.

Wooninfrastructuur

18

erkende woon-
infrastructuur

Het VAPH erkende in 2022 18 verenigingen en organisaties die wooninfrastructuur ter beschikking stellen aan personen met een handicap. Dat is 1 vereniging meer dan vorig jaar.

Met die erkenning komen organisaties die aangepaste wooninfrastructuur voor personen met een duidelijk vast te stellen zorgnood voorzien, in aanmerking voor een verminderde btw van 6 % en een verminderd kadastraal inkomen.

Die erkenning heeft geen betrekking tot ondersteuning van personen met een handicap.

Meldingen (seksueel) grensoverschrijdend gedrag

Als er binnen een hulpverleningscontext van een VAPH-zorgaanbieder sprake is van grensoverschrijdend gedrag ten aanzien van een gebruiker, dan moet de zorgaanbieder dat melden aan het VAPH. Het VAPH wil via die meldingen nagaan of de zorgaanbieder de juiste procedures volgde en gepast reageerde op de feiten. Zoals bijvoorbeeld aangifte doen bij de politie van strafrechtelijke feiten, het vertrouwenscentrum inschakelen, nazorg voor slachtoffers en betrokkenen organiseren, en agressie voorkomen in de toekomst.

Meldingen van grensoverschrijdend gedrag kunnen gaan over:

- fysiek geweld
- ongewenst seksueel gedrag
- verzuim of verwaarlozing
- psychisch geweld
- financieel of materieel misbruik

In 2022 kreeg het VAPH 101 meldingen van VAPH-zorgaanbieders. Dit cijfer is opvallend gestegen ten opzichte van de voorgaande jaren (74 meldingen in 2019, 64 in 2020 en 69 in 2021). Vermoedelijk komt die stijging door de aanhoudende sensibilisering van het VAPH en in navolging van het veelvuldig verschijnen van incidenten in de media binnen andere sectoren het laatste jaar.

44 % van de slachtoffers was vrouwelijk en bij 72 % van de slachtoffers ging het om

minderjarigen.

De meest voorkomende vorm van grensoverschrijdend gedrag was ongewenst seksueel gedrag, namelijk bij 63 van de 101 meldingen (62 % van de gevallen). Daarnaast waren er ook meldingen van fysiek geweld, namelijk in 47 situaties. Andere vormen die gemeld werden, zijn psychisch geweld en financieel of materieel misbruik (bijvoorbeeld diefstal).

In meer dan 78 % van de gemelde situaties was de dader een gebruiker. In ca 8 % van de gevallen ging het om een personeelslid van de voorziening en in de andere situaties om een derde.

In bijna alle gemelde gevallen trof de zorgaanbieder gepaste maatregelen.

Financieel

In de meerjarenbegroting die opgemaakt werd bij de start van de nieuwe Vlaamse Regering in 2019, werd een extra budget van 270 miljoen euro per jaar voorzien voor de sector handicap voor de periode 2020-2024. In 2020 werd daarvan 40 miljoen euro geïnvesteerd. De overige 230 miljoen euro werd door de Vlaamse Regering beschikbaar gesteld vanaf 2021. Hoe die extra middelen in 2022 werden ingezet, leest u dit luik van het jaarverslag.

In het financieel verslag vindt u een overzicht van de uitvoeringscijfers, zowel per boekjaar als per prestatiejaar.

Extra middelen



Het Zorginvesteringsplan biedt perspectief voor iedereen in prioriteitengroep 1.

In de meerjarenbegroting die opgemaakt werd bij de start van de nieuwe Vlaamse Regering in 2019, werd een extra budget van 270 miljoen euro per jaar voorzien voor de sector handicap voor de periode 2020-2024. In 2020 werd daarvan 40 miljoen euro geïnvesteerd. De overige 230 miljoen euro werd door de Vlaamse Regering beschikbaar gesteld vanaf 2021. Met die middelen wil de Vlaamse Regering personen met een handicap met de meest dringende vragen perspectief bieden. Daartoe werd het Zorginvesteringsplan goedgekeurd.

Zoveel mogelijk persoonsvolgende budgetten en persoonlijke-assistentiebudgetten

15 % van de middelen gaat naar ondersteuning voor minderjarigen en 85 % naar ondersteuning voor meerderjarigen.

Wat betreft minderjarigen werd in 2022 6 miljoen euro ingezet om bijkomende persoonlijke-assistentiebudgetten toe te kennen en 3 miljoen euro voor bijkomende persoonsvolgende convenanten. Een persoonsvolgende convenant is een persoonsvolgend budget dat een geïndividualiseerd aanbod bij een zorgaanbieder toelaat op maat van een minderjarige of jongvolwassene met een handicap.

Het budget voor meerderjarigen werd in 2022 ingezet voor bijkomende terbeschikkingstellingen van persoonsvolgende budgetten via de automatische-

toekenningsgroepen en de prioriteitengroepen.

De uitbreidingsmiddelen voor meerderjarigen werden het afgelopen jaar ingezet voor de terbeschikkingstelling van persoonsvolgende budgetten aan mensen die wachtten op een budget in een prioriteitengroep. In het Zorginvesteringsplan werd de doelstelling vooropgeplaatst om de wachttijd in prioriteitengroep 1 in te perken tot 18 maanden. In 2022 werd die doelstelling gerealiseerd en kregen alle mensen met een prioriteringsdatum vóór 30 juni 2021 in prioriteitengroep 1 een persoonsvolgend budget ter beschikking gesteld.

Daarenboven werd ervoor gekozen na de begrotingscontrole van september 2022 om de niet-ingezette middelen van 2022, ruim 15 miljoen euro, opnieuw in te zetten om persoonsvolgende budgetten ter beschikking te stellen. Daardoor was het mogelijk om in prioriteitengroep 1 ook alle mensen met een prioriteringsdatum én een toewijzingsdatum vóór 1 oktober 2022 versneld een persoonsvolgend budget ter beschikking te stellen.

In totaal werden in 2022 aan mensen in prioriteitengroep 1 budgetten ter beschikking gesteld ter waarde van 42,0 miljoen euro.

Daarnaast werd ook 20 miljoen euro vrijgemaakt voor deelbudgetten voor mensen in prioriteitengroep 2. De terbeschikkingstelling van die budgetten is gestart op 1 december 2022.

50 miljoen euro voor automatische-toekenningsgroepen

Tot slot waren er in 2022 ook terbeschikkingstellingen voor mensen in een automatische-toekenningsgroep. De kost van de automatische-toekenningsgroepen - zoals bijvoorbeeld personen in een noodsituatie die versneld een persoonsvolgend budget ter beschikking gesteld krijgen - was in 2022 50 miljoen euro. Dat bedrag werd gefinancierd met middelen die vrijkwamen door uitstroom door overlijden of stopzettingen en met middelen die overgeheveld werden vanuit andere beleidsvelden binnen het beleidsdomein Welzijn, Volksgezondheid en Gezin.

Financieel verslag

Vanaf 2022 worden in het jaarverslag de uitvoeringscijfers zowel per boekjaar als per prestatiejaar gepubliceerd.

Per boekjaar: bevat de realisaties van het afgesloten boekjaar, zoals opgenomen in de jaarrekening van het VAPH. Deze realisaties bevatten naast de effectief gerealiseerde uitgaven/ontvangsten ook een inschatting van de nog te realiseren achterstallen voor het afgesloten jaar.

Per prestatiejaar: bevat de effectief gerealiseerde uitgaven/ontvangsten (in plaats van

inschattingen) voor een volledig afgerekend prestatiejaar (over boekjaren heen). De realisaties per prestatiejaar kunnen pas één jaar na de afsluiting van het boekjaar (of twee jaar voor PVB voucher en andere zorg verleend via organisaties zoals MFC's) gepubliceerd worden omdat er in die periode nog facturen, vorderingen en afrekeningen kunnen ingediend en betaald worden.

In dit jaarverslag worden dus de uitvoeringscijfers voor prestatiejaar 2021 (hulpmiddelen, PVB-casbesteding, PAB, toeleiding naar zorg) en prestatiejaar 2020 (PVB voucher en andere zorg verleend via organisaties zoals MFC's) gepubliceerd.

[Download hier het financieel verslag](#)

Ondersteuning

Personen met een handicap kunnen gebruik maken van verschillende vormen van ondersteuning.

In dit luik van het jaarverslag vindt u informatie voor iedere ondersteuningsvorm hoeveel personen er gebruik van maakten in 2022 en wordt een overzicht gegeven van hoe mensen verschillende ondersteuningsvormen combineerden.

Ook de belangrijkste evoluties sinds 2018 worden in kaart gebracht.

Ondersteuningscombinaties 2022



In 2022 hadden 103.423 personen een vorm van VAPH-ondersteuning of een zorgbudget.

Personen met een handicap kunnen gebruik maken van verschillende vormen van ondersteuning. Op deze pagina wordt voor iedere ondersteuningsvorm in kaart gebracht hoeveel personen er gebruik van maakten op basis van gegevens van 31 december 2022. Ook wordt een overzicht gegeven van hoe mensen verschillende ondersteuningsvormen combineerden.

Ondersteuningsvormen

In het overzicht wordt zowel ondersteuning voor minderjarigen als meerderjarigen weergegeven.

Eenzijds komt de **laagdrempelige ondersteuning in trap 1** aan bod. Daartoe behoren de rechtstreeks toegankelijke hulp (RTH) en het zorgbudget voor mensen met een handicap.

Bij het zorgbudget gaat het hier om mensen die recht hadden op een zorgbudget. Het VAPH heeft geen informatie over wie het budget effectief uitbetaald kreeg. Omwille van administratieve voorwaarden en cumulbeperkingen met andere vormen van ondersteuning, is het mogelijk dat het zorgbudget niet uitbetaald werd. De cumulbeperkingen waar het VAPH wel zicht op heeft, namelijk de combinatie met niet-rechtstreeks toegankelijke hulp, werden wel reeds in rekening gebracht. Die mensen werden niet meegeteld in dit cijfer.

Anderzijds wordt de **niet-rechtstreeks toegankelijke hulp in trap 2** in kaart gebracht. Daarbij gaat het om minderjarigen in een multifunctioneel centrum (MFC) of met een persoonlijke-assistentiebudget (PAB), en om meerderjarigen met een persoonsvolgend budget (PVB).

Binnen de rechtstreeks toegankelijke hulp wordt vanaf 2020 een apart cijfer weergegeven voor globale individuele ondersteuning.

Daarnaast wordt ook het aantal actieve gebruikers van hulpmiddelen en aanpassingen (individuele materiële bijstand of IMB) weergegeven. Met 'actieve gebruikers' worden personen bedoeld die een tegemoetkoming voor hulpmiddelen en aanpassingen gekregen hebben in de 10 jaar voor de referentiedatum en die niet overleden waren voor de referentiedatum.

Tot slot geven we ook mee hoeveel meerderjarigen wachtten op een (verhoging van hun) persoonsvolgend budget per prioriteitengroep (PG).

Tabel 1: Aantal personen per ondersteuningsvorm in 2022

ONDERSTEUNINGSVORM	JAARRAPPORT VAN 2022
Zorgbudget*	14.427
RTH	28.818
GIO	1.079
MFC	8.054
PAB	1.816
PVB	28.506
IMB	45.350
Wachtenden PG 1	210
Wachtenden PG 2	6.172
Wachtenden PG 3	10.345
Totaal (unieke personen)**	106.008
Totaal aantal ondersteunde personen***	103.423

* Bij het zorgbudget gaat het hier om mensen die recht hadden op een zorgbudget, niet om mensen die het budget effectief uitbetaald kregen. Zie de uitgebreide uitleg in het gele kader boven de tabel.

** Het totaal is niet gelijk aan de som van de categorieën, omdat een persoon in meerdere categorieën kan voorkomen.

*** Dit aantal is exclusief degenen die enkel wachtten in de prioriteitengroepen.

Combinaties van ondersteuningsvormen

Sommige ondersteuningsvormen kunnen gecombineerd worden. Niet alle combinaties zijn echter toegestaan. In de onderstaande tabel wordt een overzicht gegeven van het aantal mensen per combinatie van ondersteuningsvormen.

In het overzicht wordt de ondersteuning in trap 1 gegroepeerd: rechtstreeks toegankelijke hulp (RTH) en het zorgbudget voor mensen met een handicap.

Ook de ondersteuning binnen trap 2 wordt gegroepeerd (zowel voor minderjarigen als

meerderjarigen): ondersteuning door een multifunctioneel centrum (MFC), via een persoonlijke assistentiebudget (PAB) of via een persoonsvolgend budget (PVB).

Een persoon kan in de onderstaande tabel maar in een van de categorieën van combinaties voorkomen. Het totaal is dus gelijk aan de som van de onderdelen.

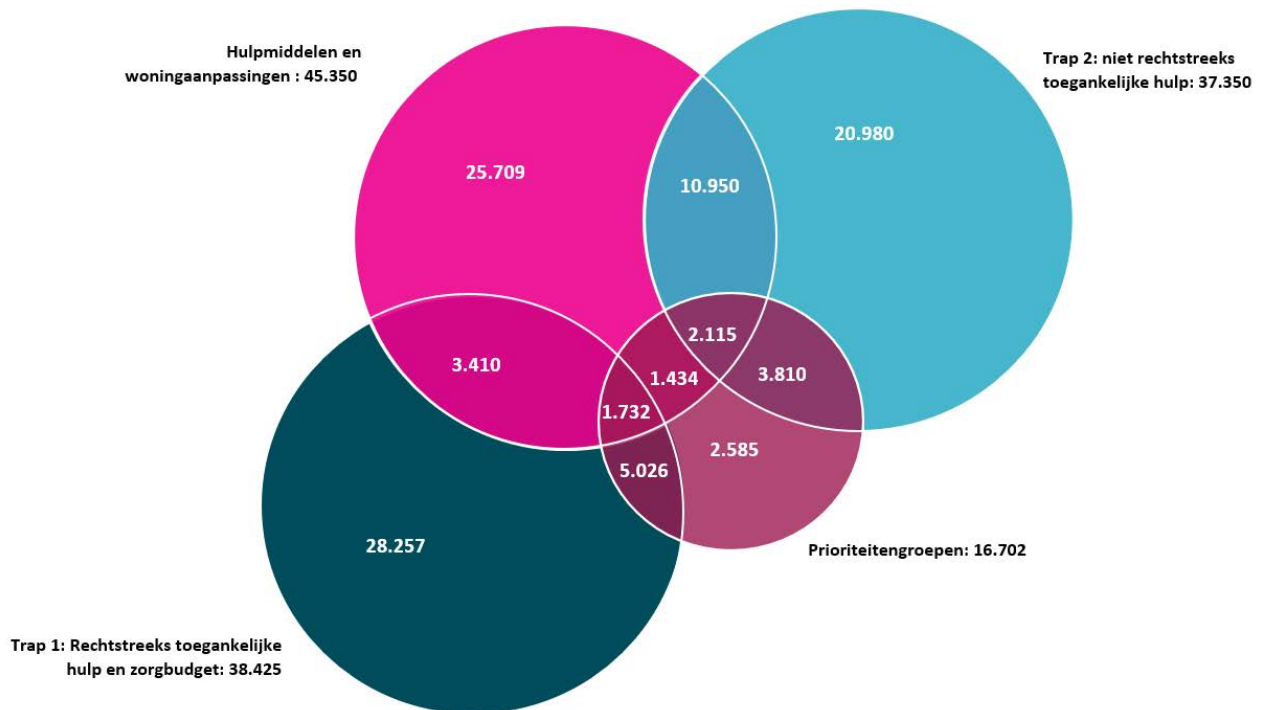
Tabel 2: Ondersteuningscombinaties op 31.12.2022

ONDERSTEUNINGS- COMBINATIE	31.12.2022	PERCENTAGE 31.12.2022
Enkel IMB	25.709	24,25 %
Enkel trap 1	28.257	26,66 %
Enkel trap 2	20.980	19,79 %
Trap 2 + IMB	10.950	10,33 %
Trap 1 + PG	5.026	4,74 %
Trap 1 + IMB	3.410	3,22 %
Trap 2 + PG	3.810	3,59 %
Trap 1 + IMB + PG	1.732	1,63 %
Enkel PG	2.585	2,44 %
Trap 2 + IMB + PG	2.115	2,00 %
IMB + PG	1.434	1,35 %
Totaal	106.008	100 %

Ondersteuning in trap 1 kan niet gecombineerd worden met ondersteuning in trap 2. Andere combinaties zijn wel toegelaten. Uit de tabel blijkt dat mensen in 2022 in veel gevallen van de combinatiemogelijkheden gebruik maakten . Zo werd bijvoorbeeld ondersteuning in trap 1 of trap 2 gecombineerd met het gebruik van een hulpmiddel of aanpassing om tot een optimale ondersteuning op maat te komen. Daarnaast zien we ook dat mensen die in 2022 wachtten op een persoonsvolgend budget in een prioriteitengroep in afwachting van de terbeschikkingstelling van dat budget, vaak gebruik maakten van ondersteuning in trap 1 (via rechtstreeks toegankelijke hulp en/of een zorgbudget voor mensen met een handicap),

eventueel in combinatie met een hulpmiddel en/of aanpassing. De wachtenden minderjarigen worden echter niet weergegeven, aangezien deze gegevens niet door het VAPH beheerd worden, maar door het Agentschap Opgroeien.

Grafiek 1: grafische voorstelling van de verschillende ondersteuningsvormen en de combinaties



Mensen die wachten op een (verhoging van hun) persoonsvolgend budget (PVB) in een prioriteitengroep, kunnen gebruik maken van andere ondersteuningsvormen in afwachting van de terbeschikkingstelling van hun persoonsvolgend budget. In onderstaande tabel wordt een overzicht gegeven van de gebruikte ondersteuningsvormen door de wachtenden in de prioriteitengroepen.

Tabel 3: overzicht wachtenden in de prioriteitengroepen in 2022: welke ondersteuning kregen ze

ONDERSTEUNING VAN WACHTENDEN IN PG	MET/ZONDER IMB	PG1	PG2	PG3	TOTAAL WACHTENDEN	PERCENTAGE VAN TOTAAL AANTAL WACHTENDEN
Zorgbudget + RTH	met IMB	<5	100	190	292	1,7 %
	zonder IMB	18	286	920	1.224	7,3 %
Zorgbudget	met IMB	6	117	910	1.030	6,2 %
	zonder IMB	<5	94	1.817	1.915	11,5 %
RTH	met IMB	8	221	183	410	2,5 %
	zonder IMB	38	909	945	1.887	11,3 %
MFC of PAB	met IMB	<5	26	54	81	0,5 %
	zonder IMB	8	65	51	124	0,7 %
Deel-PVB	met IMB	27	1.218	791	2.034	12,2 %
	zonder IMB	49	1.750	1.891	3.686	22,1 %
Geen van bovenstaande	met IMB	17	597	823	1.434	8,6 %
	zonder IMB	31	789	1.770	2.585	15,5 %
Totaal		210	6.172	10.345	16.702	100,0 %

Aan de hand van de gegevens in tabel 3 stellen we onder andere het volgende vast:

- 34 % van de mensen die in 2022 in de prioriteitengroepen stonden, vroeg een verhoging van hun persoonsvolgend budget (PVB).
- iets meer dan een vierde van de wachtenden had in 2022 een zorgbudget voor mensen met een handicap (al dan niet gecombineerd met rechtstreeks toegankelijke hulp).
- iets minder dan een vierde werd ondersteund via rechtstreeks toegankelijke hulp (waarvan ongeveer de helft een zorgbudget had).
- 16 % van de mensen in de prioriteitengroepen had in 2022 nog geen ondersteuning in trap 1, trap 2 of via een hulpmiddel en/of aanpassing.

Tabel 4: aandeel mensen per ondersteuningsvorm met een welbepaalde handicap ten opzichte van het totaal ondersteuningsvorm (31/12/2022)

	ZORGBUDGET	RTH/GIO	PVB	PAB	MFC	IMB	W
Licht verstandelijk	17,2 %	14,0 %	21,3 %	12,9 %	22,0 %	4,6 %	
Matig verstandelijk	11,5 %	6,4 %	30,1 %	17,3 %	16,1 %	6,4 %	
Ernstig of diep verstandelijk	3,1 %	1,1 %	22,9 %	17,1 %	9,4 %	10,1 %	
Autismespectrumstoornissen	19,2 %	14,2 %	17,5 %	33,2 %	36,7 %	5,5 %	
Stoornis van specifieke mentale functies	6,2 %	4,0 %	8,5 %	9,8 %	10,9 %	7,3 %	
Fysieke handicap (motorische en uithoudingsstoornis)	25,9 %	11,0 %	41,3 %	59,1 %	29,7 %	60,2 %	
(Ernstige) gedrags- en emotionele stoornissen	6,4 %	4,1 %	9,1 %	5,7 %	25,3 %	2,2 %	
Psychiatrische aandoeningen	3,1 %	2,3 %	9,4 %	0,6 %	1,8 %	2,1 %	
Psychische stoornis niet gespecificeerd	1,7 %	1,2 %	4,7 %	0,5 %	1,0 %	0,9 %	
Enkel zwakbegaafd	0,2 %	0,3 %	0,2 %	0,2 %	0,2 %	0,0 %	
Zintuiglijke handicap (auditief, visueel en spraak)	10,7 %	8,4 %	14,4 %	14,7 %	12,1 %	28,7 %	
Geen handicapcode	30,5 %	55,0 %	2,3 %	0,0 %	0,1 %	11,9 %	
Totaal aantal mensen	14.427	29.078	28.506	1.816	8.054	45.350	
	100 %	100 %	100 %	100 %	100 %	100 %	

De aard van de handicap in bovenstaande tabel is afgeleid uit de handicapcodes die meestal door een erkend multidisciplinair team vastgesteld zijn. De percentages geven het aandeel

mensen weer per ondersteuningsvorm dat de betrokken handicap heeft ten opzichte van het totaal aantal mensen met die ondersteuningsvorm. Deze tabel moet dus verticaal gelezen worden. De som van de rijen is groter dan 100 % omdat mensen verschillende handicaps tegelijkertijd kunnen hebben, en hierdoor in verschillende categorieën kunnen voorkomen.

Uit bovenstaande tabel kunnen we het volgende afleiden:

- In 2022 heeft 35 % van het totaal aantal mensen met VAPH-ondersteuning of wachtend in een prioriteitengroep een fysieke handicap.
- Verder valt op dat bij gebruikers hulpmiddelen en aanpassingen en bij kinderen met een persoonlijke-assistentiebudget het aandeel mensen met een fysieke handicap groot is. In beide groepen heeft ongeveer 60 % van de personen een fysieke handicap (eventueel in combinatie met een andere handicap).
- Daarnaast heeft 34 % van het totaal aantal personen een verstandelijke handicap (eventueel combinatie met een andere handicap). Bij mensen met een persoonsvolgende budget gaat het over 74,3 %, bij kinderen en jongeren met een persoonlijke-assistentiebudget over 47,3 % en bij kinderen en jongeren ondersteund door een MFC 47,5 %.

Conclusie

Meer dan 100.000 mensen maakten in 2022 gebruik van handicapspecifieke ondersteuning in de vorm van hulpmiddelen, aanpassingen, een zorgbudget voor mensen met een handicap, rechtstreekse of niet-rechtstreeks toegankelijke hulp. Een aanzienlijk aandeel van die groep combineerde verschillende ondersteuningsvormen.

Evolutie in ondersteuning

Hieronder vindt u de belangrijkste evoluties sinds 2018. De tabellen zijn gebaseerd op de jaarlijkse rapportering van de ondersteuningscombinaties. In de overzichtspagina van ondersteuningscombinaties vindt u daarover een uitgebreidere duiding.

Tabel 1: evolutie in aantal personen per ondersteuningsvorm

ONDERSTEUNINGSVORM	31.12.2018	31.12.2019	31.12.2020	31.12.2021	31.12.2022
Zorgbudget	14.674	16.060	16.508	15.413	14.427
RTH	26.243	27.940	27.592	28.360	28.818
GIO			801	917	1.079
MFC	9.527	9.261	8.642	8.516	8.054
PAB	879	1.038	1.129	1.522	1.816
PVB	24.677	25.299	25.399	27.266	28.506
IMB	46.935	46.767	46.310	45.836	45.350
Wachtende in PG 1	1.257	1.829	1.802	328	210
Wachtende in PG 2	1.616	2.826	3.777	5.034	6.172
Wachtende in PG 3	12.190	11.487	11.044	10.595	10.345
Totaal (unieke personen)*	101.661	104.040	103.640	104.824	106.008
Totaal aantal ondersteunde personen**	99.782	102.085	101.381	102.438	103.423

* Het totaal is niet gelijk aan de som van de categorieën, omdat een persoon in meerdere categorieën kan voorkomen.

** Dit aantal is exclusief degenen die enkel wachten in de prioriteitengroepen.

Tabel 2: evolutie in ondersteuningscombinaties

ONDERSTEUNINGS-COMBINATIE	31.12.2018	31.12.2019	31.12.2020	31.12.2021	31.12.2022	PERCENTAGE 31.12.2022
Enkel IMB	28.162	27.581	27.035	26.393	25.709	24,25 %
Enkel trap 1	25.313	26.894	26.911	27.373	28.257	26,66 %
Enkel trap 2	19.548	19.750	19.294	20.789	20.980	19,79 %
Trap 2 + IMB	10.376	10.378	10.384	11.008	10.950	10,33 %
Trap 1 + PG	4.838	5.303	5.544	5.160	5.026	4,74 %
Trap 1 + IMB	3.383	3.459	3.492	3.343	3.410	3,22 %
Trap 2 + PG	3.147	3.371	3.322	3.280	3.810	3,59 %
Trap 1 + IMB + PG	2.203	2.406	2.280	2.061	1.732	1,63 %
Enkel PG	1.879	1.955	2.259	2.386	2.585	2,44 %
Trap 2 + IMB + PG	1.621	1.759	1.761	1.678	2.115	2,00 %
IMB + PG	1.200	1.184	1.358	1.353	1.434	1,35 %
Totaal	101.661	104.040	103.640	104.824	106.008	100 %

Het totaal aantal mensen dat een beroep doet op ondersteuning van het VAPH is de voorbije jaren gestegen. Wanneer we conclusies trekken uit de cijfers moeten we ons ervan bewust zijn dat de cijfers in de jaren 2020 en 2021 in bepaalde mate kunnen beïnvloed zijn door de covid-pandemie. Maar, het is niet eenvoudig om de exacte impact daarvan te kennen.

Individuele budgetten

De cijfers tonen dat de investeringen van de Vlaamse Regering leidden tot een gevoelige stijging van het aantal personen met een persoonsvolgend budget (PVB) of een persoonlijke-assistentiebudget (PAB). Die stijging is het opvallendst in 2021 en 2022. In die jaren stelde de regering een groot budget aan uitbreidingsmiddelen ter beschikking in het kader van het Zorginvesteringsplan. Die werden voornamelijk ingezet voor bijkomende individuele budgetten.

Prioriteitengroepen

De realisatie van het Zorginvesteringsplan zorgt ervoor dat de wachttijd in prioriteitengroep 1 is weggewerkt. In 2022 kreeg iedereen met een prioriteringsdatum én toewijzingsdatum voor 1 oktober 2022 meteen zijn persoonsvolgend budget ter beschikking gesteld.

De trend van de voorbije jaren waarbij we een jaarlijkse stijging zien van het aantal wachtenden in prioriteitengroep 2 zet zich door. Ruim 6000 mensen behoren nu tot die groep. Hier werden in 2022 echter wel 1100 deelbudgetten ter beschikking gesteld. Die mensen kregen de helft van hun persoonsvolgend budget, of de helft van hun meervraag als ze al een persoonsvolgend budget hadden.

Ook in prioriteitengroep 3 zet de trend zich voort. We zien een lichte daling ten opzichte van de voorgaande jaren. Dat is voornamelijk het gevolg van herprioriteringen.

Cijfers over ondersteuning van multifunctionele centra

Een andere trend die zich de laatste jaren doorzet, is het dalend aantal cliënten binnen de multifunctionele centra (MFC's). Hieronder vindt u een aantal tabellen die mogelijk een verklaring bieden voor die daling.

Tabel 3: relevante cijfers in functie van de evoluties binnen de MFC's.

MFC	2018	2019	2020	2021	2022
Aantal cliënten op 31 december	9.527	9.261	8.642	8.516	8.054
Aantal cliënten gedurende het volledige jaar	11.270	11.009	9.899	9.822	9.753
Totaal personeelspunten in de erkenning	434.514	434.335	393.604	407.907	407.754,26
Totale output in de erkenning	9.839	9.828	9.230	9.224	9.214

In de tabel worden de meest relevante cijfers voor de multifunctionele centra op een rijtje gezet. Het gaat daarbij om de cliënten op een bepaald moment (31 december van het betreffende jaar) en om alle cliënten die doorheen het jaar een beroep gedaan hebben op een multifunctioneel centrum. Er is een opmerkelijke daling in het aantal cliënten dat ondersteund wordt op 31 december 2022 ten opzichte van het aantal op 31 december 2021. Die daling is vooral te wijten aan een accuratere manier van registreren van MFC-overeenkomsten vanaf 2022 bij het VAPH. Een groot deel van die daling is dus louter administratief en vertaalt zich

amper in een reële daling van het aantal mensen dat ondersteund wordt door een multifunctioneel centrum, zoals te zien is in het cijfer van het aantal cliënten op jaarbasis.

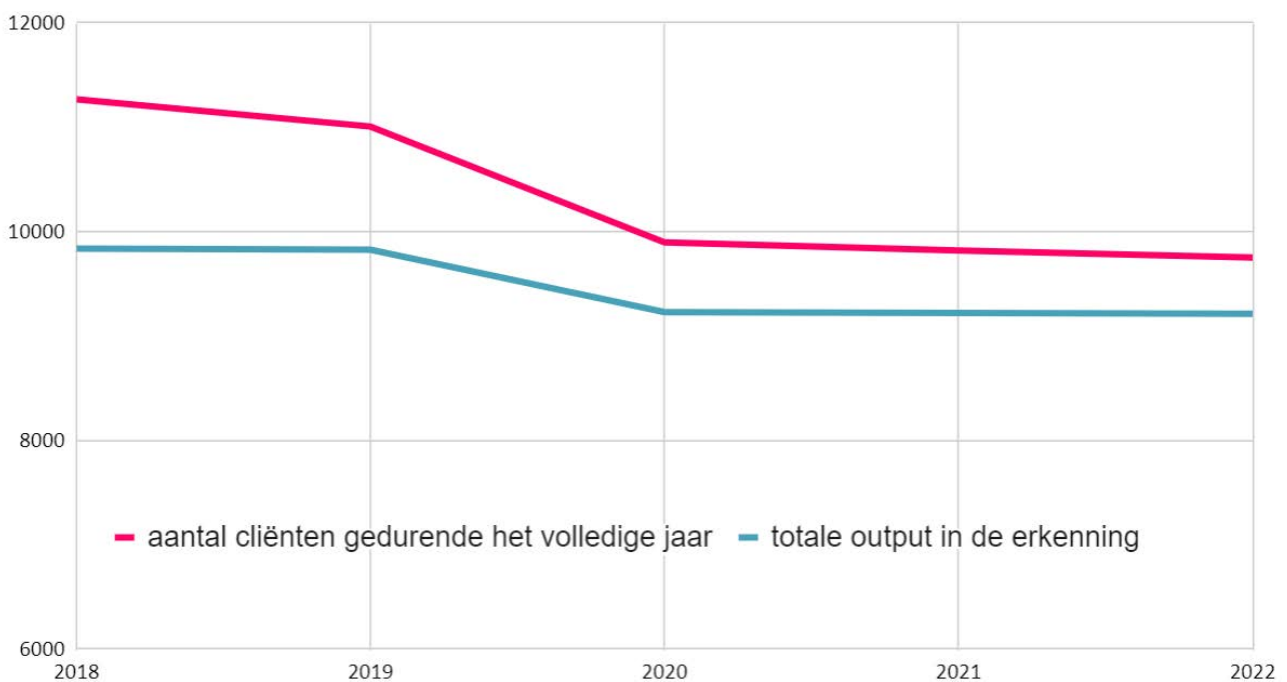
De multifunctionele centra worden erkend voor een bepaald volume aan personeelspunten. Daarmee kunnen zij op een flexibele wijze personeel inzetten om zo tegemoet te komen aan de vragen van kinderen en jongeren en hun gezin. We zien de voorbije jaren de capaciteit van de multifunctionele centra afnemen. Alleen in 2021 zien we een lichte toename van het aantal erkende personeelspunten.

Naast de capaciteit van de multifunctionele centra in personeelspunten wordt in de erkenning ook telkens de outputfactor vermeld. Die outputfactor geeft aan hoeveel cliënten een multifunctioneel centrum minimaal moet ondersteunen op jaarbasis. De voorbije jaren is de outputfactor gedaald door de overdracht van een aantal multifunctionele centra naar het agentschap Opgroeien en door reconversies van MFC naar RTH.

In 2022 is de totale outputfactor relatief stabiel gebleven ondanks een stijging van het totaal aantal personeelspunten in de erkenning. De reden daarvoor is dat de multifunctionele centra in het kader van het Vlaams Intersectoraal Akkoord 6 (VIA6) extra personeel ter beschikking kregen in functie van een verlaging van de werkdruk, zonder een verhoging van de outputfactor.

Ter illustratie geven we hieronder in een grafiek een evolutie van zowel het aantal cliënten op jaarbasis als van de outputfactor weer.

Grafiek: evolutie van het aantal cliënten en outputfactor MFC



In de bovenstaande grafiek zien we dat de daling van het aantal cliënten gepaard gaat met

een daling van de gewenste output.

Interactief: Tableau

In dit luik van het jaarverslag vindt u informatie over de VAPH- ondersteuning van het voorbije jaar (2022). Door te klikken op de navigatieknoppen gaat u verder naar een interactieve tabel of grafiek. U kunt zelf met de cijfers aan de slag gaan: u kunt onder andere een opsplitsing maken naargelang leeftijdscategorie, geslacht ... en filteren op de voor u relevante gegevens. Op iedere pagina vindt u uitleg bij de gebruikte afkortingen.

Let op: als het aantal personen lager is dan 5, wordt het exacte aantal niet vermeld, maar wordt dat weergegeven door '<5'.

Ondersteuningscombinaties

Hieronder vindt u de verschillende combinaties van ondersteuning, met daarnaast het aantal mensen dat er in 2022 een beroep op deed . U kunt via het dropdownmenu een opdeling zichtbaar maken naargelang leeftijdscategorie, geslacht, provincie en referentieregio. U kunt ook 1 specifieke doelgroep, provincie, referentieregio of leeftijdscategorie selecteren om alleen de info over die specifieke groep te krijgen.

Ga naar Tableau: [ondersteuningscombinaties](#)

Grafiek ondersteuningscombinaties

Deze pagina omvat een visuele voorstelling van de pagina ondersteuningscombinaties. Via het dropdownmenu kunt u een opsplitsing zichtbaar maken naargelang leeftijdscategorie, geslacht, provincie en referentieregio. Daarnaast kunt u één specifieke doelgroep, provincie, referentieregio of leeftijdscategorie aanvinken om er meer over te weten te komen.

Ga naar Tableau: [grafiek ondersteuningscombinaties](#)

Ondersteuningsvormen

Hieronder vindt u de verschillende ondersteuningsvormen, met daarnaast het aantal mensen

dat er in 2022 een beroep op deed. U kunt via het dropdownmenu een opdeling zichtbaar maken naargelang leeftijdscategorie, geslacht, provincie en referentieregio. U kunt ook een specifieke doelgroep, provincie, referentieregio of leeftijdscategorie selecteren om alleen de info over die specifieke groep te raadplegen.

Het totaal aantal unieke personen dat in 2022 door het VAPH ondersteund werd , bedraagt 103.423 (exclusief de personen die enkel wachtten in een prioriteitengroep). Dat is minder dan de som van de afzonderlijke ondersteuningsvormen omdat er combinaties mogelijk zijn en een persoon dus in meerdere categorieën kan voorkomen.

Ga naar Tableau: [ondersteuningsvormen](#)

Grafiek ondersteuningsvormen

Deze pagina omvat een visuele voorstelling van de pagina ondersteuningsvormen. Via het dropdownmenu kunt u een opsplitsing zichtbaar maken naargelang leeftijdscategorie, geslacht, provincie en referentieregio. Daarnaast kunt u een specifieke doelgroep, provincie, referentieregio of leeftijdscategorie aanvinken om er meer over te weten te komen.

Ga naar Tableau: [grafiek ondersteuningsvormen](#)

Doelgroepen

Hieronder vindt u de verschillende doelgroepen, met daarnaast het aantal mensen dat in 2022 tot die doelgroep behoorde. U kunt via het dropdownmenu een opdeling zichtbaar maken naargelang leeftijdscategorie, geslacht, provincie en referentieregio. U kunt ook een specifieke ondersteuningsvorm, provincie, referentieregio of leeftijdscategorie selecteren om alleen de info over die specifieke groep te krijgen.

Ga naar Tableau: [doelgroepen](#)

Grafiek doelgroepen

Deze pagina omvat een visuele voorstelling van de pagina doelgroepen. Via het dropdownmenu kunt u een opsplitsing zichtbaar maken naargelang leeftijdscategorie, geslacht, provincie en referentieregio. Daarnaast kunt u één specifieke ondersteuningsvorm, provincie, referentieregio, of leeftijdscategorie aanvinken om er meer over te weten te komen.

Ga naar Tableau: [grafiek doelgroepen](#)

Wachtenden in prioriteitengroepen

Hieronder vindt u een overzicht van de wachtenden in de prioriteitengroepen, opgesplitst naargelang de ondersteuning die zij in 2022 al kregen. Voor iedere ondersteuningsvorm wordt er telkens ook een onderscheid gemaakt in het al dan niet een beroep doen op individuele materiële bijstand. Daarnaast kunt u één specifieke provincie, referentieregio of leeftijdscategorie aanvinken om er meer over te weten te komen.

Ga naar Tableau: [wachtenden in prioriteitengroepen](#)

Grafiek wachtenden in prioriteitengroepen

Deze visuele voorstelling schetst een beeld van de ondersteuning waar wachtenden in prioriteitengroep 1,2 en 3 al een beroep op deden in 2022. Dit sluit aan bij de cijfers op de pagina prioriteitengroepen. De kleuren komen telkens overeen met een bepaalde vorm van ondersteuning (zie legende). De grootte van iedere rechthoek is representatief voor het aantal personen dat tot een specifieke groep behoort. Door de cursor over het scherm te bewegen, wordt er informatie zichtbaar over iedere groep. U kunt één specifieke provincie, referentieregio of leeftijdscategorie aanvinken om er meer over te weten te komen.

Ga naar Tableau: [grafiek wachtenden in prioriteitengroepen](#)

Gemeente

Hieronder vindt u een overzicht van het aantal personen met een handicap die VAPH-ondersteuning kregen in 2022 per gemeente. Via het dropdownmenu kunt u een opsplitsing zichtbaar maken naargelang leeftijdscategorie, geslacht en ondersteuningscombinatie. U kunt ook een specifieke gemeente, provincie, referentieregio of leeftijdscategorie aanvinken om er meer over te weten te komen.

Ga naar Tableau: [gemeente](#)