

# 2003 Jaarboek

Administratie **Wegen en Verkeer**





# 2003

## Jaarboek

Administratie **Wegen en Verkeer**

In



Voorwoord directeur-generaal

5

# houd

Voorstelling administratie Wegen en Verkeer

6

Situering

6

Organogram

7

Bevoegdhedenpakket

9

De administratie Wegen en Verkeer in cijfers

11

1 Wat beheert AWW?

12

2 Evolutie bestede budgetten

15

3 Vergunningen en adviezen

18

4 Verkeerstellingen

21

5 Carpoolparkings

22

6 Gevaarlijke punten

23

7 Staat van de weg

24

8 Wegeninspectie

25

9 Winterdienst

26

10 Aanpak zwerfvuil

29

11 Kabinetsnota's en parlementaire vragen

30

12 Klachtenbehandeling

31

13 Balanced Scorecard

33

14 Personeel

36

15 Dienstvoertuigen

40

16 Schadegevallen

42

Communicatie

45

Verkeersinformatie

46

Mobiliteitscampagnes

48

Uitweg, het blad voor een betere mobiliteit

50

Website

52

Wegentelefoon en e-mail

54

Colofon

56

Vo



Voor u ligt het jaarboek 2003 van de administratie Wegen en Verkeer.

# o r w o o r d

Het wil in hoofdzaak een cijfermatig overzicht bieden van de realisaties van de administratie tijdens het afgelopen jaar. Maar u vindt in dit jaarverslag evenzeer evoluties over de afgelopen jaren, onder meer inzake bestede budgetten.

In 2003 kregen drie punten voorname aandacht in de werking van de administratie: het thema verkeersveiligheid, het streven naar minder hinder bij wegenwerken en het structureel onderhoud van de ring rond Antwerpen.

Het verhogen van de verkeersveiligheid is uiteraard een blijvende bekommernis voor de administratie Wegen en Verkeer. Dit vertaalt zich in de eerste plaats in de aanpak van gevaarlijke punten in de Vlaamse wegeninfrastructuur. Vanaf 2003 wordt hiervoor een verhoogde inspanning geleverd door er jaarlijks 100 miljoen euro extra voor uit te trekken. Op die manier moeten bin-

nen vijf jaar alle 800 gevaarlijke punten op de Vlaamse wegen weggewerkt zijn.

Bij de uitvoering van wegenwerken tracht de administratie Wegen en Verkeer om de hinder voor omwonenden, handelaars en passanten tot een minimum te beperken. Dit gebeurt op verschillende manieren: door de duur van de werken zo kort mogelijk te houden, door de werfsignalisatie te optimaliseren, door bereikbaarheidsmanagers aan te stellen, ... Er is in 2003 ook een 'Code voor beperking van verkeershinder bij wegwerkzaamheden' uitgewerkt, een checklist van acties die doorlopen moet worden bij elke middelgrote en grote werf om de verkeershinder in elke specifieke situatie tot een minimum te beperken.

Van grote werven gesproken, het structureel onderhoud van de Antwerpse ring wordt er zeker één. In 2003 is dan ook hard gewerkt aan

de voorbereiding van dit project. In tweemaal vijf maanden wordt de ring volledig vernieuwd. Een hoogstandje op technisch en organisatorisch vlak dus, maar er is meer. Ook hier is 'minder hinder' geen loos begrip. Er werd een hele batterij van zogenaamde flankerende maatregelen uitgewerkt om de verkeersafwikkeling zo optimaal mogelijk te houden.

In 2004 zullen deze aandachtspunten onverminderd blijven gelden in het streven van de administratie naar een optimale organisatie van de wegmobiliteit voor alle verkeersdeelnemers.

ir. Johan Vanderheyden  
directeur-generaal

# Voorst

Vlaamse  
overheid

Departement Coördinatie

Departement Algemene Zaken en Financiën

Departement Onderwijs

Departement Wetenschap, Innovatie en Media

Departement Welzijn, Volksgezondheid en Cultuur

Departement Economie, Werkgelegenheid,  
Binnenlandse aangelegenheden en Landbouw

Departement Leefmilieu en Infrastructuur

Administratie Algemene Administratieve Diensten

Administratie Waterwegen en Zeewezen

Administratie Milieu-, Natuur-, Land- en  
Waterbeheer

Administratie Ruimtelijke Ordening, Huisvesting en  
Monumenten & Landschappen

Administratie Ondersteunende Studies en  
Oprachten

Administratie Wegen en Verkeer



# elling

## Situering & Organogram





# Bevoegdhedenpakket

## Administratie Wegen en Verkeer

Het bevoegdhedenpakket van de Vlaamse administratie Wegen en Verkeer is samen te vatten in drie grote pijlers:

- ✦ Het aanleggen, onderhouden en beheren van de gewestwegen en autosnelwegen, zodat veiligheid en comfort verzekerd zijn en de verkeersafwikkeling zo optimaal mogelijk verloopt.
- ✦ De organisatie van het verkeer zodat de mobiliteit van alle verkeersdeelnemers gegarandeerd wordt en de verkeersleefbaarheid verbetert. Hierbij moet rekening gehouden worden met veiligheid, ruimtelijke ordening, economische en ecologische aspecten.
- ✦ De coördinatie van het geregeld vervoer en de regionale luchthavens, evenals het uitvoeren van infrastructuurwerken voor deze luchthavens.

Deze bevoegdheden worden onderverdeeld in vier centrale beleidsafdelingen en vijf buitenafdelingen in de Vlaamse provincies.

### Beleidsafdelingen:

- ☆ Wegenbeleid en –beheer
- ☆ Verkeerskunde
- ☆ Wegenbouwkunde
- ☆ Personenvervoer en Luchthavens

### Provinciale afdelingen:

- ☆ Wegen en Verkeer Antwerpen
- ☆ Wegen en Verkeer Limburg
- ☆ Wegen en Verkeer Vlaams-Brabant
- ☆ Wegen en Verkeer Oost-Vlaanderen
- ☆ Wegen en Verkeer West-Vlaanderen



De administratie  
Wegen en Verkeer

---

in



# cijfers



# 1 Wat beheert de administratie Wegen en Verkeer?

Onderstaande tabel geeft een idee van het aantal kilometer wegen die beheerd werden door de administratie Wegen en Verkeer in 2003.

	Antwerpen	VI-Brabant	W-Vlaanderen	O-Vlaanderen	Limburg	TOTAAL
Gewestwegen	970	604	1286	1030	1062	4952
Autosnelwegen	230	194	187	203	102	916
Op- en afritten autosnelwegen	98	104	94	80	44	420

Daarnaast beheert de administratie ook nog om en bij de 6700 kilometer fietspaden.

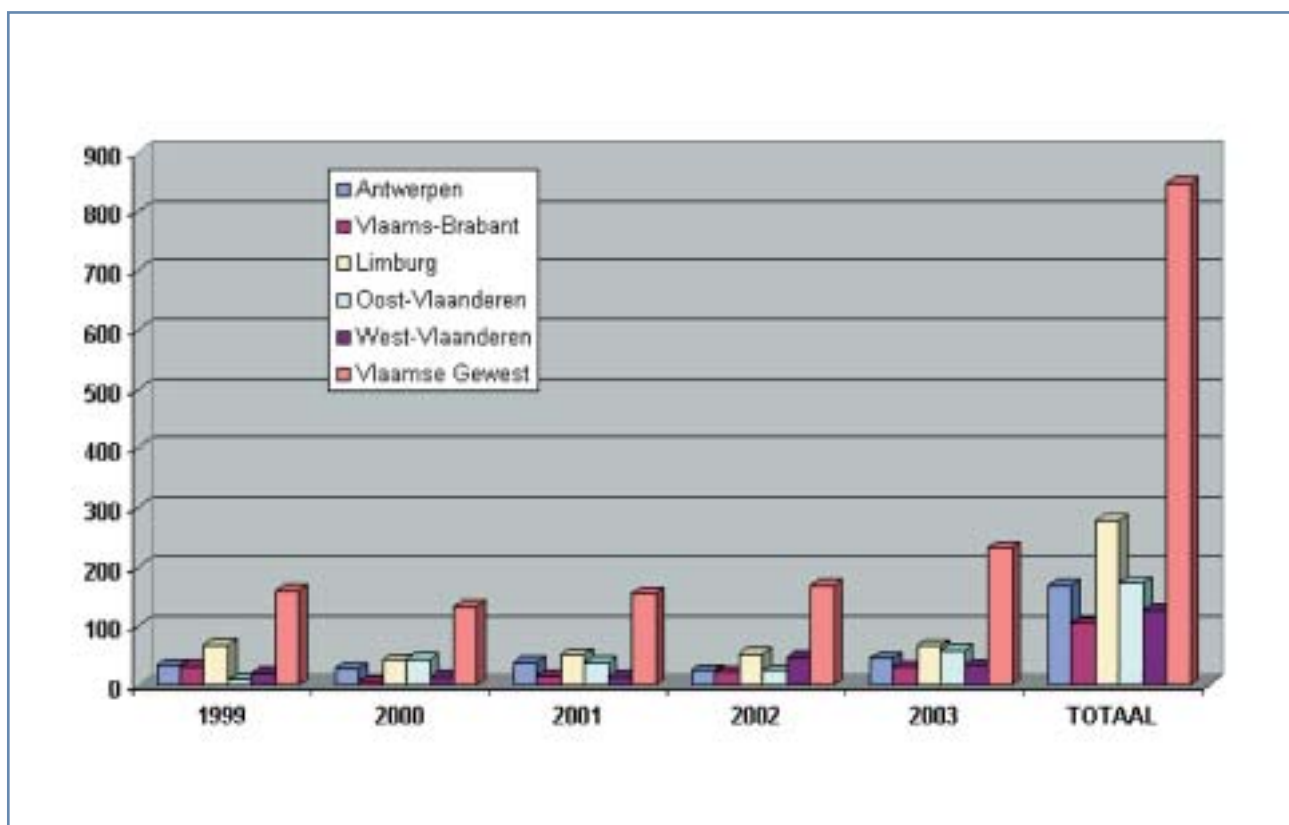
De laatste jaren werd fors geïnvesteerd in de aanleg en heraanleg van fietspaden langs het Vlaamse wegennet. De tabellen hiernaast geven een overzicht van 1999 tot en met 2003.



DE ADMINISTRATIE WEGEN EN VERKEER  
IN CIJFERS

*Aangelegde en heraangelegde fietspaden in kilometer, per provincie en jaar van aanleg*

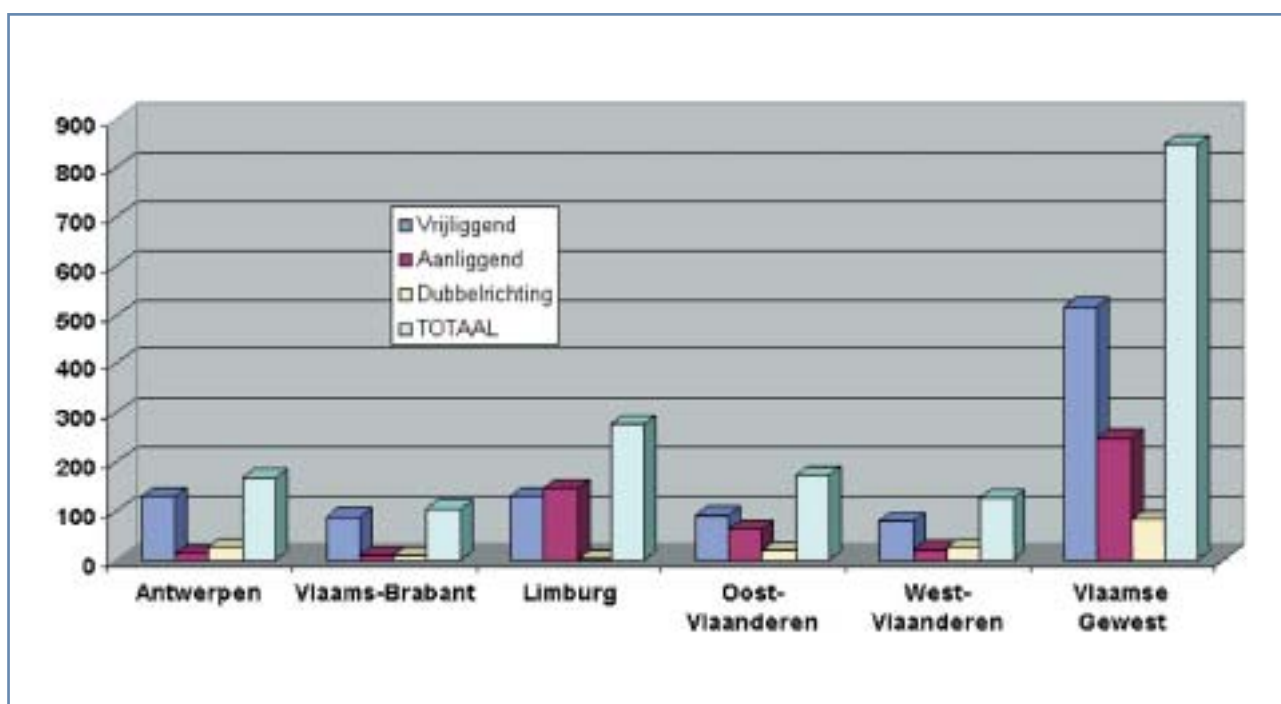
Jaar van aanleg	1999	2000	2001	2002	2003	TOTAAL
Antwerpen	32,5	27,2	38,2	24,1	45,6	167,6
Vlaams-Brabant	30,9	6,1	15,7	21,3	30,1	104,1
Limburg	66,8	41,8	50,9	52,1	66,1	277,7
Oost-Vlaanderen	8,8	43,5	37,1	24,6	58,1	172,1
West-Vlaanderen	20	13,8	13,5	46,3	32,5	126,1
<b>Vlaamse Gewest</b>	<b>159</b>	<b>132,4</b>	<b>155,4</b>	<b>168,4</b>	<b>232,4</b>	<b>847,6</b>



DE ADMINISTRATIE WEGEN EN VERKEER  
IN CIJFERS

*Aangelegde en heraangelegde fietspaden in kilometer, per provincie en type fietspad*

Type fietspad	Vrijliggend	Aanliggend	Dubbelrichting	TOTAAL
Antwerpen	129,3	12,6	25,7	167,6
Vlaams-Brabant	87,5	8	8,6	104,1
Limburg	129,4	145,6	2,7	277,7
Oost-Vlaanderen	90,9	62,3	18,9	172,1
West-Vlaanderen	79,8	20,1	26,2	126,1
<b>Vlaamse Gewest</b>	<b>516,9</b>	<b>248,6</b>	<b>82,1</b>	<b>847,6</b>





## 2 Evolutie bestede budgetten

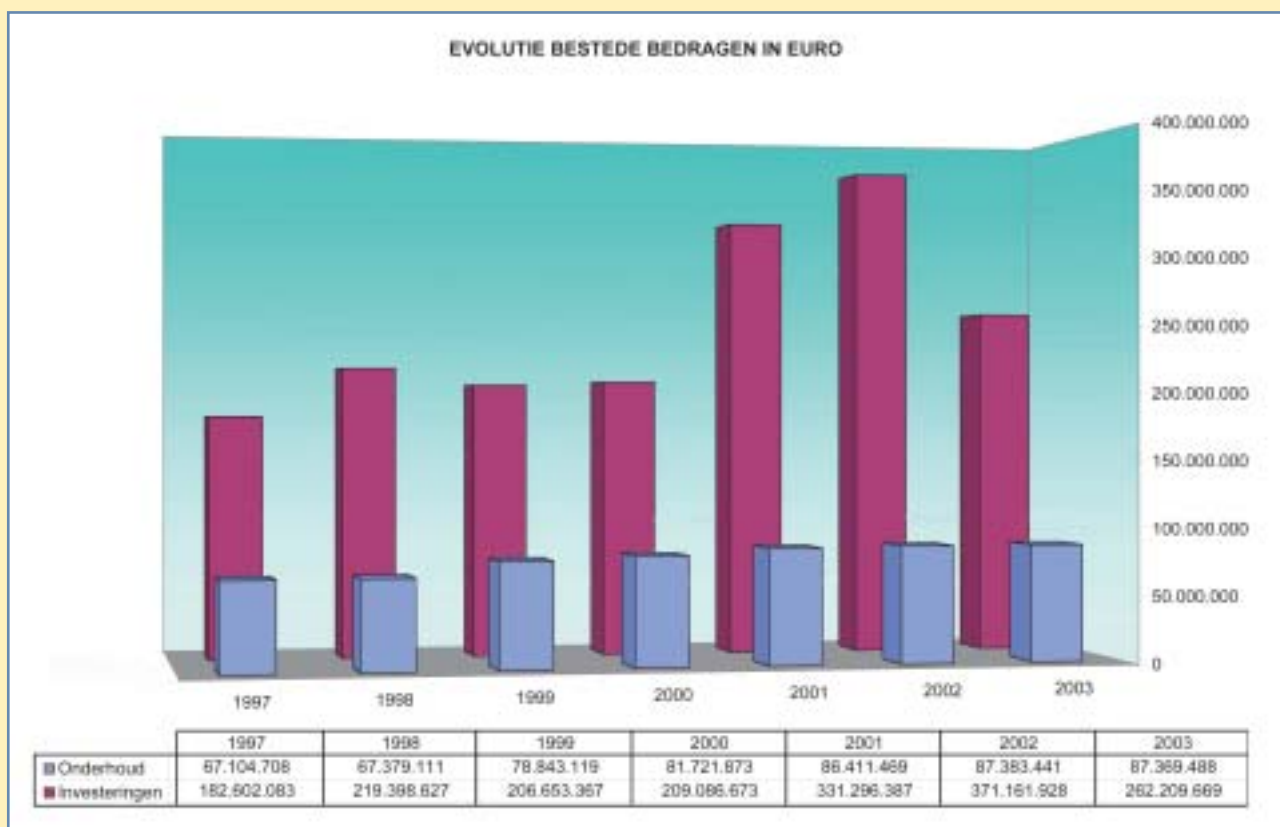
Jaarlijks worden door de administratie Wegen en Verkeer twee programma's afgewerkt:

- ◆ programma investeringen
- ◆ programma onderhoud

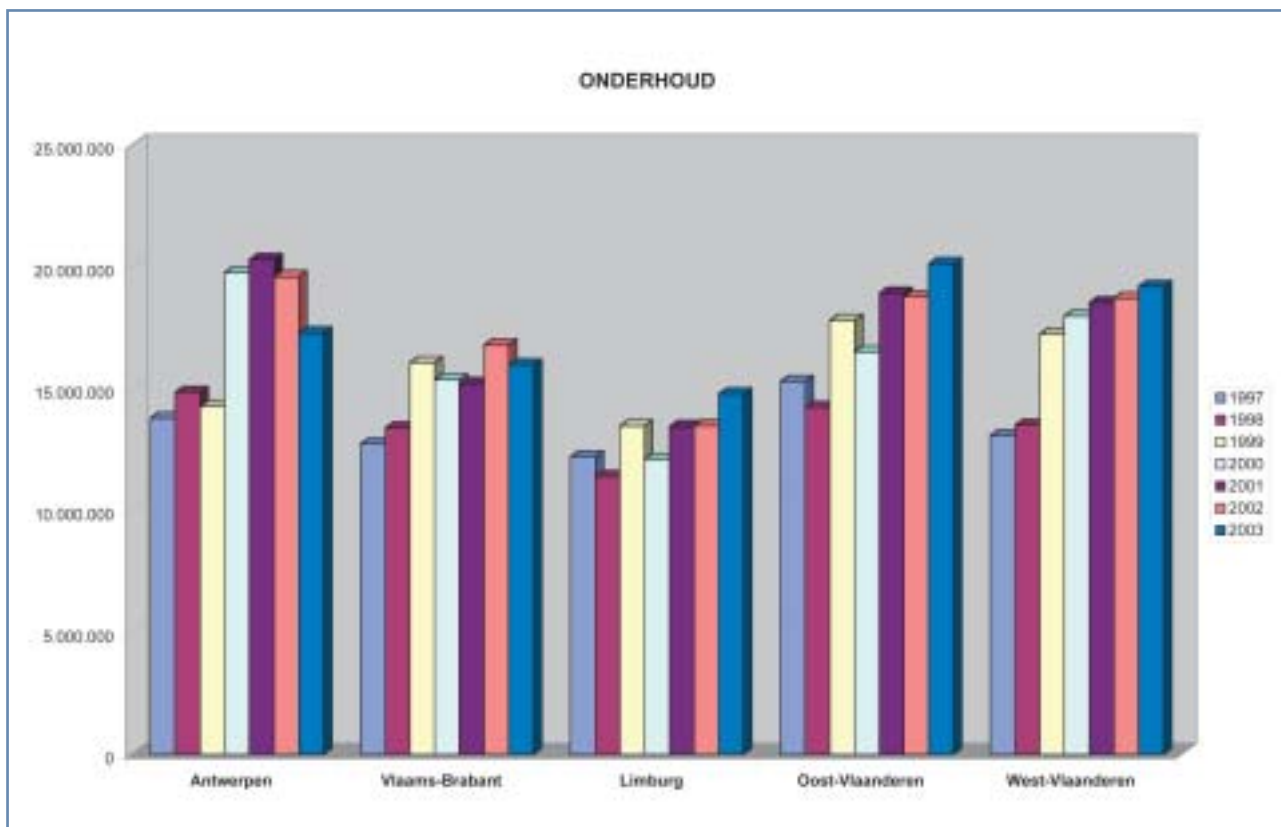
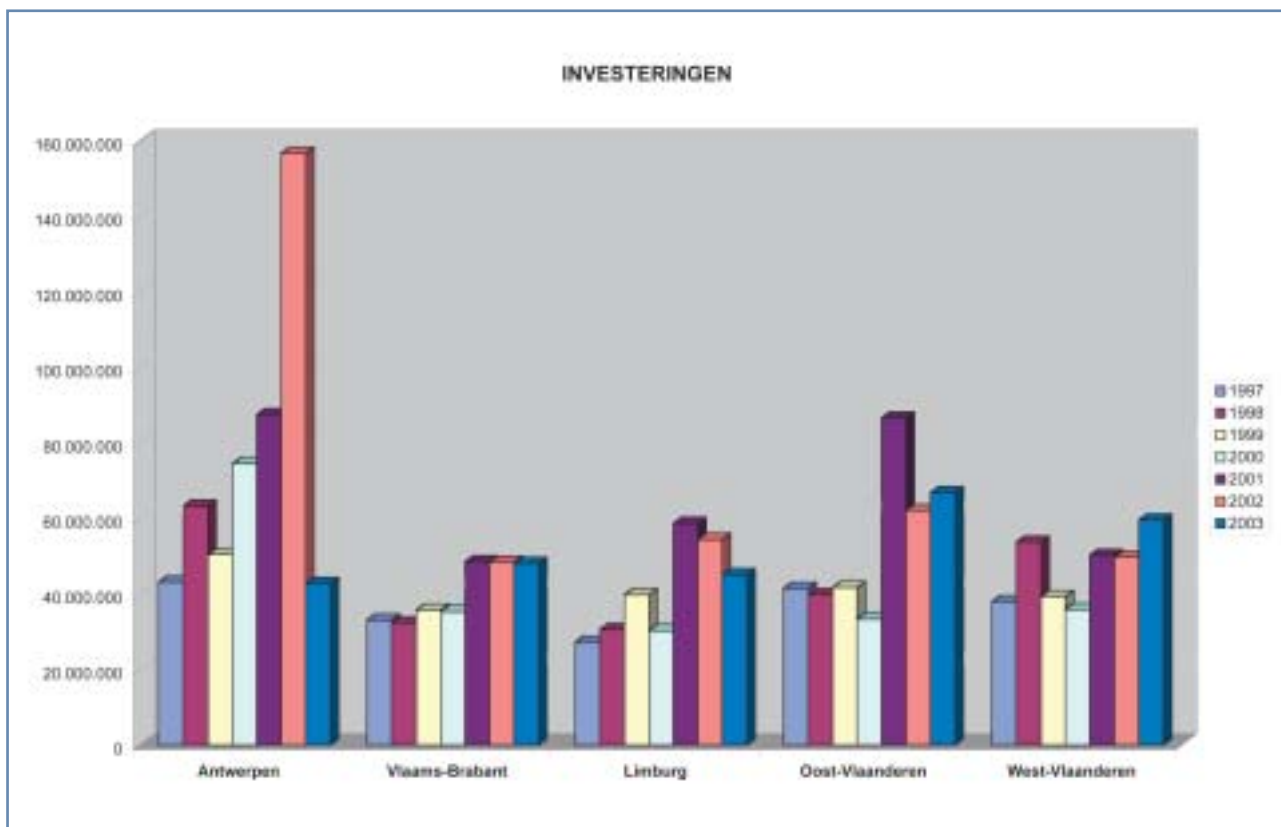
Hier vindt u een overzicht van de evolutie in de bestede budgetten van 1997 tot en met 2003 (in EURO).

De piek die te zien is bij de investeringen in het jaar 2002, is het resultaat van het budget dat toen op Vlaams niveau werd vrijgemaakt voor de heraanleg van de Antwerpse ring (2004-2005). Het gaat om een kleine 100 miljoen euro. Daarnaast werd ook een hele batterij van 'minder hinder'-maatregelen uitgewerkt om het verkeer tijdens de werkzaamheden zo vlot mogelijk te laten verlopen. Dit zit niet vervat in het budget van de administratie Wegen en Verkeer.

De piek in de investeringen van 2001 komt voort uit twee grote projecten. Enerzijds was er subsidiëring van de aanleg van fietspaden voor ongeveer 50 miljoen euro (module 13 - convenantenbeleid). Anderzijds werd om en bij de 25 miljoen euro geïnvesteerd in de aanleg van de verkeerswisselaar R4/N49 in Zelzate.



DE ADMINISTRATIE WEGEN EN VERKEER  
IN CIJFERS



DE ADMINISTRATIE WEGEN EN VERKEER  
IN CIJFERS

*Investerings* (in euro)

	1997	1998	1999	2000	2001	2002	2003
Antwerpen	43.064.192	63.227.797	50.372.537	74.403.304	87.493.391	156.669.809	42.711.417
Vlaams-Brabant	33.024.019	32.266.063	35.640.116	35.304.888	48.513.488	48.379.291	48.048.542
Limburg	27.171.078	30.480.070	39.720.446	30.227.203	58.586.805	54.392.380	45.063.869
Oost-Vlaanderen	41.442.534	39.762.965	41.654.174	33.315.756	86.578.571	62.047.108	66.846.660
West-Vlaanderen	37.900.261	53.661.733	39.266.094	35.835.523	50.124.133	49.673.340	59.539.181
	<b>182.602.083</b>	<b>219.398.627</b>	<b>206.653.367</b>	<b>209.086.673</b>	<b>331.296.387</b>	<b>371.161.928</b>	<b>262.209.669</b>



*Onderhoud* (in euro)

	1997	1998	1999	2000	2001	2002	2003
Antwerpen	13.794.346	14.856.635	14.267.935	19.758.351	20.310.712	19.598.445	17.286.663
Vlaams-Brabant	12.729.159	13.386.318	16.066.333	15.368.228	15.200.987	16.795.051	15.980.807
Limburg	12.206.029	11.394.896	13.469.549	12.100.432	13.451.104	13.488.092	14.778.584
Oost-Vlaanderen	15.298.113	14.238.354	17.804.528	16.509.549	18.924.439	18.786.492	20.129.194
West-Vlaanderen	13.077.061	13.502.908	17.234.773	17.985.313	18.524.226	18.715.361	19.194.240
	<b>67.104.708</b>	<b>67.379.111</b>	<b>78.843.119</b>	<b>81.721.873</b>	<b>86.411.469</b>	<b>87.383.441</b>	<b>87.369.488</b>

# 3 Vergunningen en adviezen

---

Binnen de administratie Wegen en Verkeer worden alle aanvragen voor adviezen en vergunningen behandeld via het beheers- en verwerkingsprogramma ANALINDA. Hieruit kan het aantal behandelde dossiers op jaarbasis afgelezen worden, alsook de doorlooptijd (behandelingstijd). De directeur-generaal van de administratie stelde als richtwaarde een doorlooptijd van 21 kalenderdagen voorop. Uit de overzichtlijsten op de

volgende pagina's blijkt dat deze richtwaarde -op een enkele uitzondering na- perfect werd nageleefd door de verschillende afdelingen.

In het werkjaar 2003 is een nieuw retributiebesluit in voege getreden. Dit hield tariefwijzigingen in met betrekking tot de toekenning van vergunningen en adviezen, wat ingrijpende wijzigingen in het programma ANALINDA noodzakelijk maakte.

Vanaf 1 januari 2003 werden daarom enkel voorlopige vergunningen afgeleverd. Na installatie van het aangepaste ANALINDA-programma -half november 2003- hebben de afdelingen voor alle voorlopige vergunningen een definitieve versie opgemaakt, met toepassing van de nieuwe tarieven uit het retributiebesluit. Deze operatie is succesvol verlopen.



DE ADMINISTRATIE WEGEN EN VERKEER  
IN CIJFERS

*Blok I: adviezen m.b.t. decreet ruimtelijke ordening*

afdeling	totaal aantal ontvangen dossiers	totaal aantal afgehandelde dossiers	gemiddelde doorlooptijd minimaal <> maximaal	
Antwerpen	2195	2169	11 kd.	
			7 kd.	15 kd.
Limburg	2068	2066	11 kd.	
			6 kd.	16 kd.
Oost-Vlaanderen	2469	2436	11 kd.	
			4 kd.	20 kd.
Vlaams-Brabant	1535	1531	13 kd.	
			12 kd.	15 kd.
West-Vlaanderen	2488	2498	8 kd.	
			2 kd.	12 kd.

*Blok II: publciteit*

afdeling	totaal aantal ontvangen dossiers	totaal aantal afgehandelde dossiers	gemiddelde doorlooptijd minimaal <> maximaal	
Antwerpen	842	849	9 kd.	
			3 kd.	15 kd.
Limburg	457	459	7 kd.	
			2 kd.	14 kd.
Oost-Vlaanderen	679	675	7 kd.	
			4 kd.	11 kd.
Vlaams-Brabant	383	372	10 kd.	
			8 kd.	15 kd.
West-Vlaanderen	1015	1015	8 kd.	
			3 kd.	16 kd.

DE ADMINISTRATIE WEGEN EN VERKEER  
IN CIJFERS

*Blok III: bezetting domein*

afdeling	totaal aantal ontvangen dossiers	totaal aantal afgehandelde dossiers	gemiddelde doorlooptijd minimaal < > maximaal	
Antwerpen	187	190	12 kd.	
			8 kd.	17 kd.
Limburg	197	186	12 kd.	
			5 kd.	21 kd.
Oost-Vlaanderen	267	226	10 kd.	
			3 kd.	26 kd.
Vlaams-Brabant	89	85	9 kd.	
			4 kd.	16 kd.
West-Vlaanderen	309	312	8 kd.	
			2 kd.	19 kd.

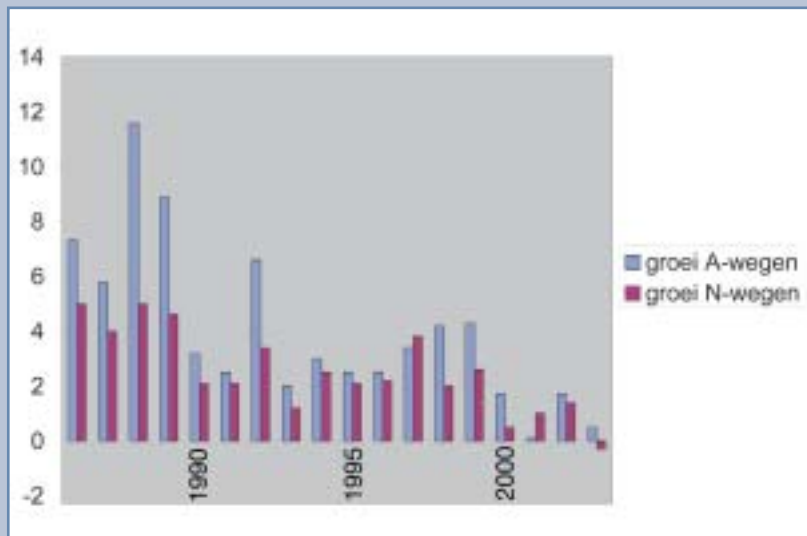
*Blok IV: nutsbedrijven (concessiehouders, waterafvoer)*

afdeling	totaal aantal ontvangen dossiers	totaal aantal afgehandelde dossiers	gemiddelde doorlooptijd minimaal < > maximaal	
Antwerpen	761	781	13 kd.	
			7 kd.	17 kd.
Limburg	914	929	12 kd.	
			4 kd.	21 kd.
Oost-Vlaanderen	790	797	9 kd.	
			2 kd.	17 kd.
Vlaams-Brabant	580	601	15 kd.	
			11 kd.	20 kd.
West-Vlaanderen	1278	1270	6 kd.	
			1 kd.	15 kd.

# 4 Verkeerstellingen

Jaarlijks voert de administratie Wegen en Verkeer verkeerstellingen uit op het Vlaamse wegennet (gewestwegen, autosnelwegen en ringwegen). De verkeersintensiteit wordt gemeten met behulp van zo'n 1.100 tel-posten.

De onderstaande tabel en grafiek geven een overzicht van de evolutiecoëfficiënten van het wegverkeer op de Vlaamse gewestwegen (N-wegen) en autosnelwegen (A-wegen), van 1986 tot en met 2003. De coëfficiënt geeft telkens de evolutie van de verkeersintensiteit tussen twee opeenvolgende jaren.



jaar	groei A-wegen	groei N-wegen
1986	7,3	5
1987	5,8	4
1988	11,6	5
1989	8,9	4,6
1990	3,2	2,1
1991	2,5	2,1
1992	6,6	3,4
1993	2	1,2
1994	3	2,5
1995	2,5	2,1
1996	2,5	2,2
1997	3,4	3,8
1998	4,2	2
1999	4,3	2,6
2000	1,7	0,5
2001	0,1	1
2002	1,7	1,4
2003	0,5	-0,3

Voor het eerst sedert de start van de tellingen in 1985 kunnen we in 2003 spreken van een stabilisatie van het verkeer op de Vlaamse wegen. Het aantal voertuigen op de gewestwegen daalde in 2003 met 0.3 %. Op de snelwegen werd weliswaar een stijging van 0.5 % opgetekend, maar dat is meteen de op één na laagste groei ooit.

De Vlaamse minister van mobiliteit geeft te kennen dat de economische recessie mogelijk één van de oorzaken van de verkeersdaling op de gewestwegen is, maar ook in andere jaren was dit het geval. Volgens de minister kan de rol van het openbaar vervoer dan ook niet ontkend worden.

Zo sloot de Vlaamse vervoermaatschappij De Lijn 2003 af met een reizigersaantal van 362 miljoen, een stijging van bijna 14 % ten opzichte van het jaar voordien. Bovendien verdubbelde in vier jaar tijd het aantal reizigers met een abonnement, wat wijst op een bepaalde trouw.

# 5 Carpoolparkings

Met de aanleg en optimale uitrusting van parkings voor carpooling en park&ride, wil de administratie Weges en Verkeer het gemeenschappelijk vervoer bevorderen. Op die manier kan de filetoename op het hoofdwegennet in het Vlaams Gewest beperkt worden.

De eerste officiële carpoolparking in Vlaanderen kwam er in 1991 in Houthalen. Het doel was zowel het carpoolen te promoten als de verkeersveiligheid op het bestaande "wilde" carpoolpunt te verbeteren.

Momenteel zijn er reeds 60 carpoolparkings aangelegd met een totale capaciteit van ruim 4200 wagens.

Naast een goede lokatie is ook de kwaliteit van een carpoolparking van groot belang. Onder de inrichting wordt onder meer verstaan hetgeen nodig is om:

- ◆ het comfort en de veiligheid op de parking te waarborgen
- ◆ de verkeersveiligheid op de toegangen tot de parking te verzekeren
- ◆ de parking kenbaar te maken aan de weggebruikers

De Vlaamse Carpoolbank centraliseert alle aanvragen en aanbiedingen van kandidaat-carpoolers uit heel Vlaanderen en is te bereiken via [www.carpool.be](http://www.carpool.be)

De volledige lijst met carpoolparkings in Vlaanderen is te vinden op <http://wegen.vlaanderen.be/verkeer/beheer/carpool/>

Algemeen mag gesteld worden dat de bezettingsgraad van de parkings het grootst is in de driehoek Antwerpen-Gent-Leuven. Meer specifiek per provincie gelden de hiernaast vermelde parkings als toppers, op basis van periodieke metingen uitgevoerd door de administratie Weges en Verkeer.

## Antwerpen

- ∴ Antwerpen Linker Oever-Blancefloer
- ∴ Wommelgem
- ∴ Kontich

## Limburg

- ∴ Houthalen
- ∴ Lummen
- ∴ Diepenbeek

## Vlaams-Brabant

- ∴ Aarschot
- ∴ Affligem
- ∴ Bekkevoort

## Oost-Vlaanderen

- ∴ Aalst-West
- ∴ Merelbeke
- ∴ Meerbeke

## West-Vlaanderen

- ∴ Sint-Michiels (Brugge)
- ∴ Loppem
- ∴ Kortrijk-Oost





# 6 Gevaarlijke punten

## Investeringen

Veiliger verkeer, vooral voor de zachte weggebruiker, is een terechte prioriteit voor de Vlamingen én voor de Vlaamse overheid. Vanaf 2003 trekt Vlaanderen jaarlijks 100 miljoen euro extra uit om gevaarlijke punten weg te werken. Binnen vijf jaar moeten de 800 gevaarlijkste punten op de Vlaamse wegen verdwenen zijn.

## Planmatige aanpak

De aanpak van de gevaarlijke punten gebeurt niet in het wilde weg. Er gaat heel wat studiewerk en overleg aan vooraf om te bepalen welke plaatsen precies voorrang moeten krijgen en waarom. Op die manier kan iedereen er zeker van zijn dat de juiste prioriteiten worden gesteld en dat de oplossingen die stelselmatig zullen worden uitgevoerd een duurzaam karakter hebben.

## Samenwerking

Voor dit project werd een zo ruim mogelijk draagvlak gecreëerd. Naast de administratie Wegen en Verkeer worden ook de provinciegouverneurs, de gemeenten, de ouders van verongelukte kinderen, de fietsersbond en de voetgangersbeweging nauw bij het project betrokken.

## Uitvoering

De eerste uitvoeringsprojecten starten reeds in de eerste helft van 2004. Voorbeelden zijn de aanleg van rotondes in Kalmthout, Tienen, Bilzen en Lokeren, aanpassingen aan kruispunten in Antwerpen, Geetbets, Diest, Genk, Lummen, Gent en Waregem en tot slot ook nog de bouw van tunnels in Menen en Harelbeke.

## Er is meer

En ook naast de aanpak van de gevaarlijke punten handhaaft de administratie Wegen en Verkeer haar inspanningen voor de verbetering van de verkeersveiligheid. Aangepaste doortochten, vrijliggende fietspaden en nieuwe rotondes worden dan ook een vertrouwd beeld op onze wegen.

	<b>Provincie</b> : Antwerpen	
	<b>Gemeente</b> : Kalmthout - Waanrood	
	<b>Kruispunt</b> : N 117 Broeschaatsdreef - Kruisstraat/Heidestraat	

**Opdrachtgever**  
Ministerie van de Vlaamse Gemeenschap  
Dep. Leefmilieu en Infrastructuur  
Administratie Wegen en Verkeer

**Uitvoering voorzie:** half 2004  
**Prioriteitsfactor:** 27  
**Projectnummer TV 3V:** 1078  
**Raming:** \_ 430.000

**Projectbeschrijving**  
Het kruispunt wordt op de volgende manier aangepast:

- Het aanleggen van een rotonde met vrijliggende fietspaden
- De maatvoering van de rotonde : binnenstraal van 14,50 m (inclusief het overrijdbaar deel), de buitenstraal is 20 m
- Voldoende overrijdbare ruimte voorzien voor uitzonderlijk vervoer
- Er wordt een aankerlingsfietspad rond de rotonde voorzien (fietsers uit de voorrang)



# 7 Staat van de weg



De administratie Wegen en Verkeer voert sinds 1990 jaarlijks metingen uit om de oppervlakte-eigenschappen van het Vlaamse wegennet te bepalen. In dit kader gebeuren visuele inspecties en metingen van de langsvlakheid, stroefheid, spoorvorming en trapvorming van de weg.

Aan de hand van de meetresultaten wordt de toestand van de weg bepaald. De parameters vormen meteen ook de basis voor de ontwikkeling van een PMS (Pavement Management System). Dit is een instrument dat de wegbeheerders helpt om een globale onderhoudsstrategie voor het wegennet uit te stippelen. Het PMS voorspelt de evolutie van het wegennet en geeft aan op welke wegsecties ingegrepen moet worden. In functie van de staat van de weg en de verwachte evolutie wordt het tijdstip van ingrijpen en de herstellingswijze bepaald. Er wordt met andere woorden een prioriteitenlijst opgesteld, met als doel de beschikbare middelen zo optimaal mogelijk aan te wenden om de globale kwaliteit van het wegennet in stand te houden en te verhogen.

## Visuele inspectie

De visuele inspectie wordt uitgevoerd op basis van videobeelden die vanuit een speciaal daarvoor uitgeruste wagen (ARAN) genomen worden. Een computerprogramma doet de beeldverwerking en spoort

zo de scheuren en andere tekorten op. Deze worden dan verder volgens soort en ernst beoordeeld en hieruit wordt de beschadigingsgraad afgeleid.

## Langsvlakheid

Voor de vlakheidsmeting van een weg wordt steeds uitgegaan van het gemiddeld profiel van die weg. De vlakheidscoëfficiënt wordt dan bepaald door de afwijking ten opzichte van dat gemiddeld profiel. Hiervoor wordt gewerkt met golflengtes.

## Stroefheid

De stroefheid van de weg wordt bepaald aan de hand van de wrijvingscoëfficiënt. De dwarswrijvingscoëfficiënt bestaat uit de verhouding tussen twee krachten die gemeten worden door een wiel met een vaste verticale last aan een constante snelheid over het wegdek te laten rollen. De langswrijvingscoëfficiënt wordt bepaald door het wiel tijdens de meting te vertragen, waardoor remkracht ontstaat.

## Spoorvorming en trapvorming

Spoorvorming kan optreden bij asfaltwegen en wordt gedefinieerd als blijvende vervorming van de verharding door wielsporen. Trapvorming kan optreden bij wegen die

bestaan uit betonplaten, waarbij de opeenvolgende platen niet meer op dezelfde hoogte liggen.

## Conclusies

Het recentste rapport over de globale toestand van het Vlaamse wegennet verscheen in augustus 2003. Hieronder worden de markantste vaststellingen en evoluties opgesomd:

De globale toestand van de autosnelwegen is duidelijk beter dan deze van de andere gewestwegen.

Bovendien stelt men vast dat op het gebied van veiligheid, stroefheid en spoorvorming, slechts zeer weinig weggedeelten beneden de interventiedrempel liggen (1.5 % voor de autosnelwegen en 2.5 % voor de andere gewestwegen).

Op het gebied van structurele toestand, vlakheid en visuele inspectie, is de toestand minder gunstig maar nog steeds behoorlijk (6 % van de autosnelwegen en 13 % van de andere gewestwegen liggen beneden de interventiedrempel).

Uit de vergelijking met de vorige jaren is tevens gebleken dat de toestand van het wegennet niet langer achteruitgaat maar dat hij gestabiliseerd is met een lichte neiging tot verbetering, vooral bij de autosnelwegen.

# 8 Wegenspectie

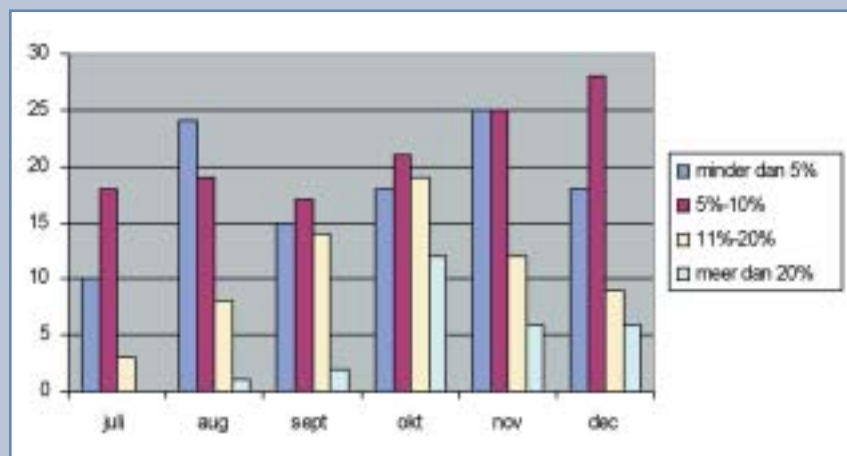
De Vlaamse overheid startte met een project dat spoorvorming op het Vlaamse wegennet wil tegengaan. Spoorvorming kan immers onveilige situaties veroorzaken en is bovendien erg duur om te herstellen.

De grootste schadeverwekkers zijn overladen vrachtwagens. Vlaamse wegenspecteurs krijgen daarom de bevoegdheid om vrachtwagens af te leiden naar een weegbrug en vast te stellen of ze al dan niet overladen zijn. Is dit het geval, dan wordt een proces-verbaal opgemaakt waarbij onmiddellijk een boete geïnd wordt of doorverwezen wordt naar het parket.

Sinds 1 juli 2003 zijn er wegenspecteurs die dagdagelijks vrachtwagens controleren op eventueel overgewicht. De wegenspecteurs werken steeds met twee in één dienstvoertuig. De copiloot bedient de sirene, tekstbalk en maakt visueel oogcontact met de vrachtwagenchauffeur.

In 2003 werden 1.368 voertuigen gecontroleerd.

Onderstaande tabel geeft aan hoeveel p.v.'s door de wegenspecteurs opgesteld zijn in 2003 en dit per categorie van overlading.



	juli	aug	sept	okt	nov	dec	Totaal
- 5%	10	24	15	18	25	18	110
5%-10%	18	19	17	21	25	28	128
11%-20%	3	8	14	19	12	9	65
+ 20%	0	1	2	12	6	6	27
<b>Totaal</b>	<b>31</b>	<b>52</b>	<b>48</b>	<b>70</b>	<b>68</b>	<b>61</b>	<b>330</b>

# 9 Winterdienst

Eén van de voornaamste maar ook moeilijkste taken van de administratie Wegen en Verkeer tijdens de wintermaanden is het sneeuw- en ijsvrij houden van het Vlaamse wegennet. We noemen dit 'de winterdienst', bij het grote publiek wellicht beter bekend als 'de strooidiensten'.

Op basis van het gladheidsmeetstelsel, dat een beeld geeft van de actuele wegdektoestand en de verwachte evolutie ten gevolge van het weer, nemen de winterdienstverantwoordelijken de nodige beslissingen in verband met mogelijke interventies. Zij roepen het personeel op en beslissen waar, hoeveel en welk soort dooimiddel er moet gestrooid worden.

Afhankelijk van de weersomstandigheden worden hiervoor tijdens één winter gemiddeld 38.000 ton dooimiddelen gebruikt. Dit

Winter	Verbruik dooimiddelen in ton		
	NaCl	CaCl <sub>2</sub>	TOTAAL
1998-1999	48.520	980	49.500
1999-2000	29.845	732	30.577
2000-2001	43.259	1.255	44.514
2001-2002	35.977	1.183	37.160
2002-2003	43.304	0	43.304

betekent dat over een volledige winterperiode gemiddeld 490 gr/m<sup>2</sup> op de Vlaamse autosnel- en gewestwegen uitgestrooid wordt. In totaal worden zo'n 800 personen in de winterdienst ingeschakeld om de veiligheid van de weggebruiker te waarborgen langsheen ongeveer 295 strooiroutes. In de winterperiode 2002/2003 kostte de winterdienst ruim 9 miljoen euro. Als we dit delen door de bestrooide oppervlakte, betekent dit een kostprijs van 0.12 euro per vierkante meter.

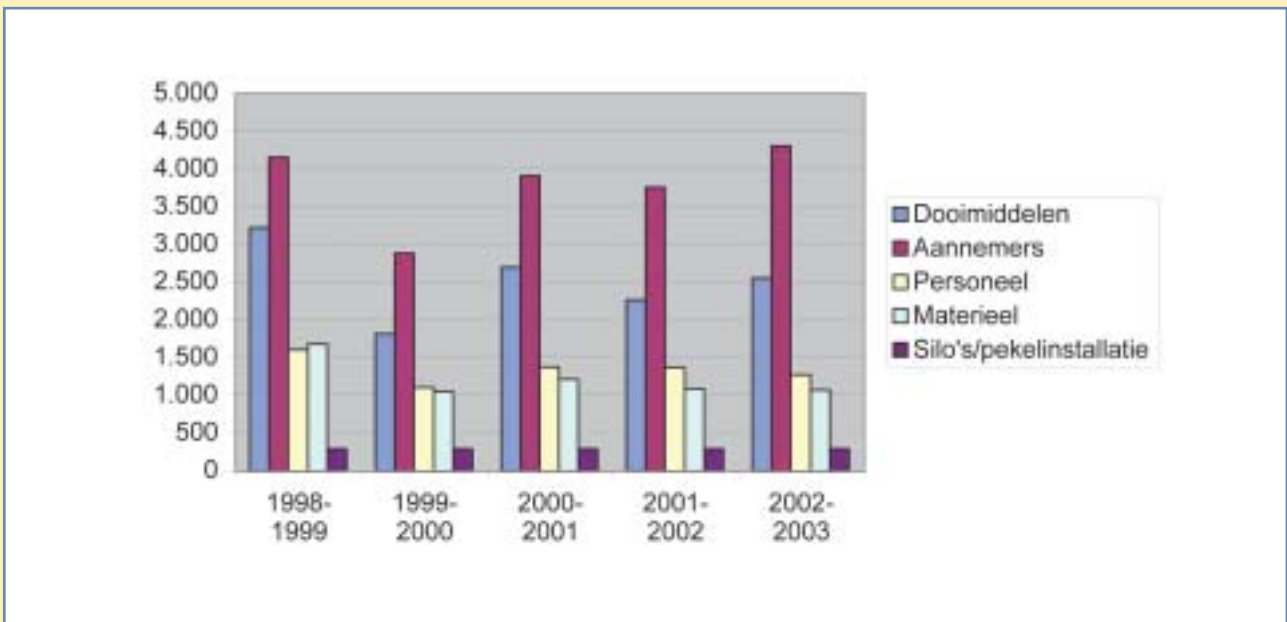
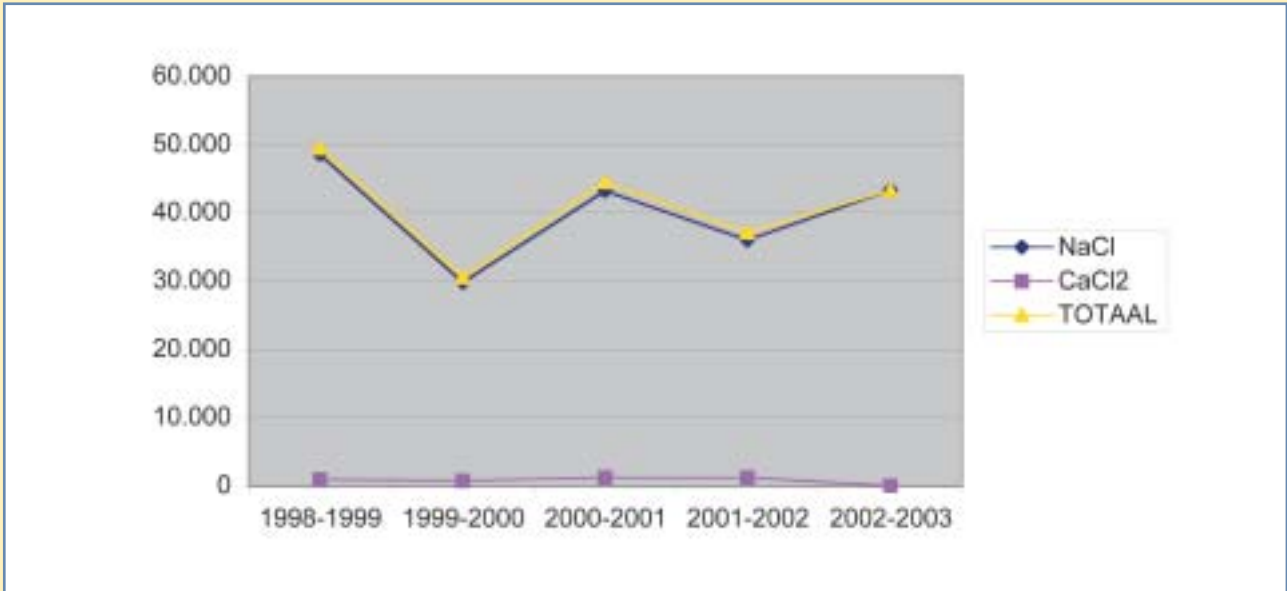
Calciumchloride (CaCl<sub>2</sub>) is een

agressieve stof maar werd aanvankelijk toch verkozen boven natriumchloride (NaCl) omdat dit laatste snel samenklit onder invloed van vocht. Naarmate het winterdienstmaterieel met de jaren verbeterde, was dat geen argument meer en werd overgegaan op het meer milieuvriendelijke natriumchloride als dooimiddel.

U vindt hier een cijfermatig overzicht van de winterdienst vanaf de winter van 1998-1999, naar verbruik van dooimiddelen en naar kostprijs.

Winter	Kostprijs winterdienst x 1.000 euro					
	Dooimiddelen	Aannemers	Personeel	Materieel	Silo's/ pekelininstallatie	TOTAAL
1998-1999	3.219	4.156	1.600	1.679	292	10.946
1999-2000	1.816	2.880	1.101	1.049	292	7.138
2000-2001	2.691	3.903	1.369	1.209	292	9.464
2001-2002	2.265	3.755	1.361	1.084	292	8.757
2002-2003	2.554	4.307	1.272	1.067	292	9.492

DE ADMINISTRATIE WEGEN EN VERKEER  
IN CIJFERS

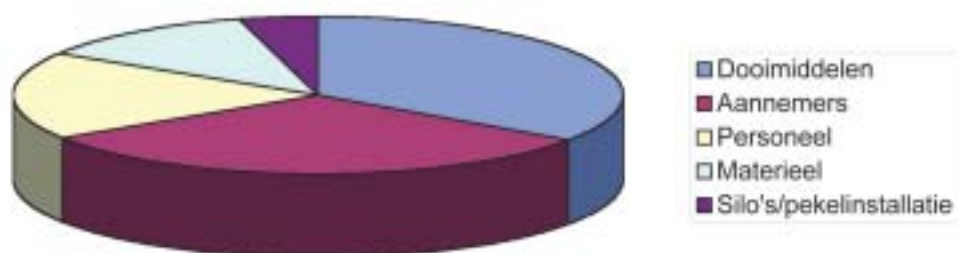


DE ADMINISTRATIE WEGEN EN VERKEER  
IN CIJFERS

*Gemiddelde kostprijs winterdienst over 20 winters (x 1.000 euro)*

Dooimiddelen	Aannemers	Personeel	Materieel	Silo's/ pekelininstallatie	TOTAAL
2.432	2.162	1.260	840	292	6.986

Gemiddelde verdeling kostprijs  
winterdienst over 20 winters



# 10 Aanpak zwerfvuil

In de aanpak van zwerfvuil voert de administratie Wegen en Verkeer een driesporenbeleid: sensibiliseren, verbaliseren en opruimen.

## Sensibiliseren

In de afgelopen jaren werden verschillende sensibiliseringscampagnes rond zwerfvuil gevoerd op de afficheborden langs het Vlaamse wegennet. Door deze boodschap te herhalen, wil de administratie de bevolking bewust maken van het probleem.

## Verbaliseren

Binnen de administratie Wegen en Verkeer zijn 330 ambtenaren gelegitimeerd om proces-verbaal op te stellen tegen sluikestoters. De meeste zaken worden afgesloten met een minnelijke schikking, met een terugbetaling van de opruimingskosten. Gemiddeld 50 à 80 processen-verbaal worden jaarlijks doorgestuurd naar het parket voor verder gevolg.

## Opruimen

De Vlaamse autosnel- en gewestwegen worden zoveel mogelijk zwerfafval-vrij gehouden. Ook het zwerfvuil en afval op bermen, taluds en in grachten wordt opgeruimd. Maar het is onbegonnen werk om overal en op ieder ogenblik controleurs en opruimploegen aan het werk te hebben.

Momenteel wordt 7,5 miljoen euro per jaar besteed aan gemiddeld 3 tot 4 veegbeurten, met inbegrip van 1 tot 2 maal reinigen van kolken. Daarnaast zijn er 6 tot 9 opruimbeurten voor zwerfvuil die 3 miljoen euro op jaarbasis kosten. De vuilnisbakken op de parkings langs autosnelwegen worden twee maal per week geleegd. In de zomermaanden drie maal per week.

Hieronder vindt u een overzicht van het aantal ton opgeruimd zwerfvuil per Vlaamse provincie, van 1999 tot en met 2003.



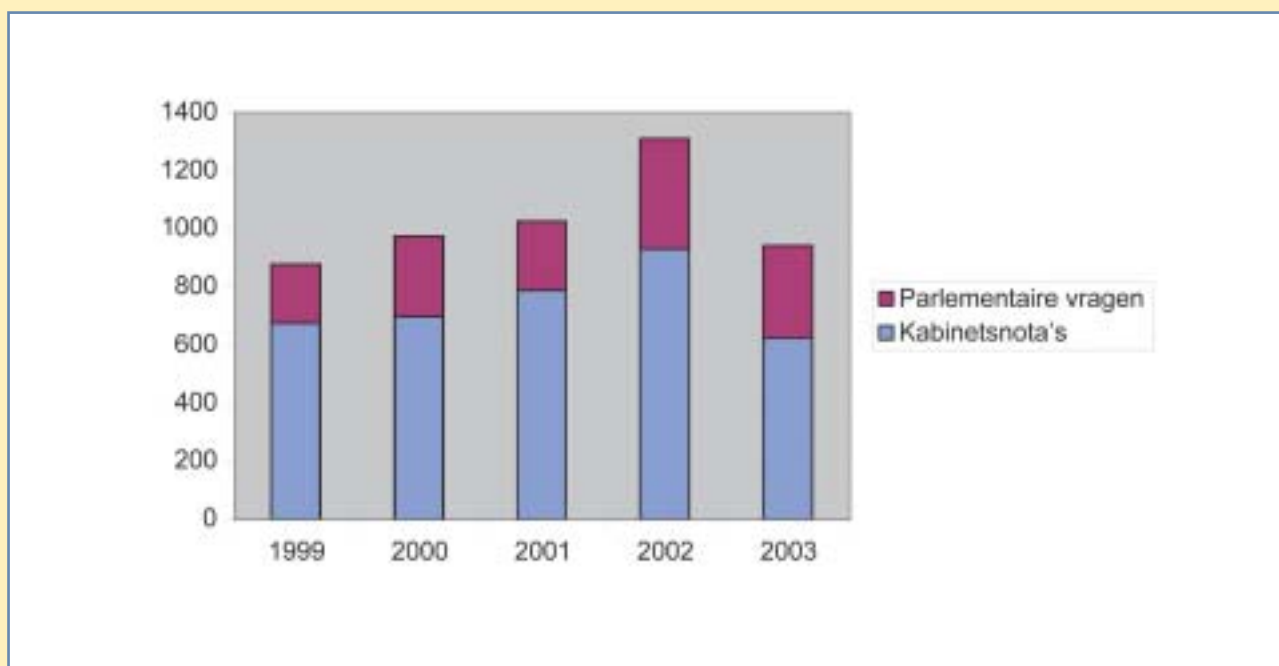
	1999	2000	2001	2002	2003
Antwerpen	284	650	792	353	567
Vlaams-Brabant	438	603	600	456	648
West-Vlaanderen	418	400	684	488	451
Oost-Vlaanderen	422	471	205	259	258
Limburg	242	246	341	552	317
<b>TOTAAL</b>	<b>1804*</b>	<b>2370</b>	<b>2622</b>	<b>2108</b>	<b>2241</b>

\* cijfer 1999 is slechts gedeeltelijk

# 11 Kabinetsnota's en parlementaire vragen

De administratie Wegen en Verkeer beantwoordt jaarlijks een hele reeks kabinetsnota's en parlementaire vragen. Hierbij vindt u een overzicht van het aantal behandelde dossiers over de laatste vijf jaar.

	Kabinetsnota's	Parlementaire vragen	TOTAAL
1999	674	204	878
2000	697	278	975
2001	787	239	1026
2002	930	380	1310
2003	624	318	942





# 12 Klachtenbehandeling

Sedert halfweg 2002 is een nieuw systeem voor klachtenmanagement geïntroduceerd bij de administratie Wegen en Verkeer. Alle personeelsleden die rechtstreeks contact hebben met de burger, beschikken over een

standaard invulformulier 'klachten'. De ingevulde formulieren worden overgemaakt aan de klachtencoördinator binnen elke afdeling, die de dossiers verder opvolgt. Voor de inhoudelijke behandeling van de

klacht wordt telkens een klachtenbehandelaar aangesteld. De klachtencoördinator blijft echter eindverantwoordelijke.

## Overzicht van de klachtenbehandeling in 2003

<b>Totaal aantal klachten</b>		<b>95</b>
Aantal klachten volgens de ontvankelijkheid	Ontvankelijk	77
	Onontvankelijk	18
Aantal klachten volgens de drager	Brief	72
	Mail	15
	Telefoon	7
	Fax	1
	Mondeling	0
Aantal klachten volgens het kanaal waarlangs de klacht is binnengekomen	Rechtstreeks van burger	44
	Via kabinet	0
	Via Vlaamse ombudsdienst	27
	Via georganiseerd middenveld	5
	Andere kanalen	5
	Openbare diensten	13
	Politieke vertegenwoordiging	1
Statistische gegevens over de termijn in dagen tussen de ontvangstdatum en mededelingsdatum van de beslissing	0 - 20 dagen	51
	21 - 45 dagen	27
	46 - 90 dagen	11
	> 90 dagen	6

DE ADMINISTRATIE WEGEN EN VERKEER  
IN CIJFERS

### *Inhoud van de klachten*

Oorzaak	Aantal
Affiches	1
Afvoerstelsel	6
Bepantingen	6
Communicatie	3
Fietspaden	2
Geluidshinder	8
Kruispunten	1
Milieu	8
Netheid	2
Onbemande camera's	1
Onteigeningen	2
Overdreven snelheden	1
Oversteken	3
Parkeermogelijkheden	2
Staat van de rijweg	20
Vergunningen allerlei	2
Verkeersgebeuren	5
Verticale signalisatie	2
Wegeniswerken	7
Andere	3

Het klachtenbeeld is net als in 2002 zeer divers. De meeste klachten hebben betrekking op de communicatie, de coördinatie en de veroorzaakte verkeershinder bij wegenwerken.

Ook het aantal klachten is niet wezenlijk toegenomen ten opzichte van 2002. Pieken zijn waar te nemen bij het begin van de lente en tijdens de winterperiode.

Belangrijk in deze is de definiëring van het begrip 'klacht'. Het betreft een "manifeste uiting waarbij een ontevreden burger bij de overheid klaagt over een door de overheid (al dan niet) verrichte handeling of prestatie."

Een klacht moet immers goed onderscheiden worden van een melding of een vraag naar informatie.

Wanneer niet correct wordt ingespeeld op een melding of informatievraag, kan dit evenwel aanleiding geven tot een klacht.

# 13 Balanced Scorecard

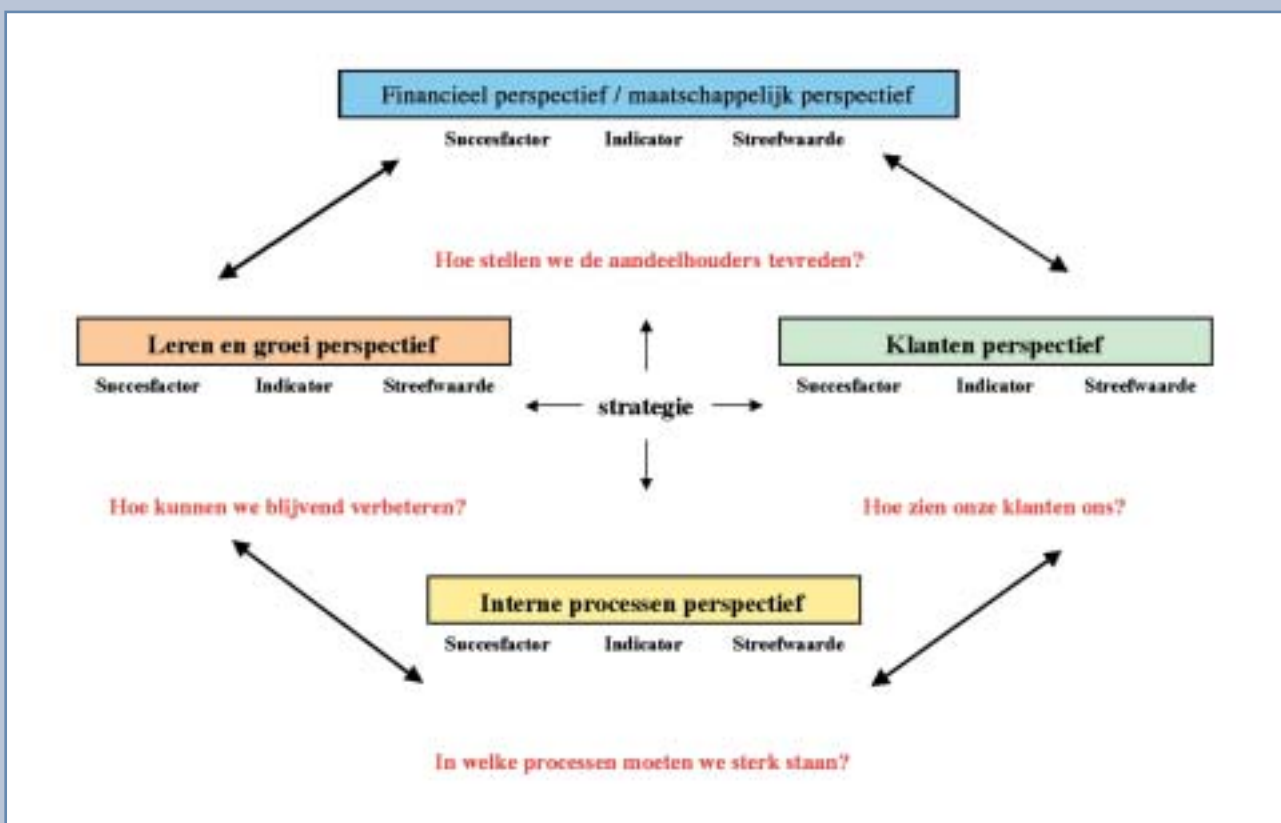
In 2002 besliste de administratie Wegen en Verkeer om de Balanced Scorecard in te voeren als sturingsinstrument. Dit stelt de administratie in staat om haar strategische doelstellingen – vervat in het mobiliteitsplan Vlaanderen- op te volgen.

## *Wat is de Balanced Scorecard precies?*

De balanced scorecard is een managementmodel dat aanvankelijk ontwikkeld werd om managers van bedrijven uit de profitsector erop te wijzen dat ze hun organisatie niet uitsluitend moeten sturen op basis van financiële gegevens, maar ook aandacht moeten hebben voor de elementen die deze financiële resultaten beïnvloeden.

Deze verschillende invloedsfactoren worden daarbij ondergebracht in vier perspectieven: het financieel perspectief, het klantenperspectief, het interne processen-perspectief en het leer- en groei-perspectief.

## *Traditionele voorstelling van de Balanced Scorecard*



### *Wat is de betekenis van de vier perspectieven voor de administratie Wegens en Verkeer?*

#### financieel perspectief

Wanneer we de korte omschrijving die bij elke perspectief hoort (zie figuur) van nabij onderzoeken, dan kunnen we het begrip 'aandeelhouders' vervangen door de term 'opdrachtgevers'. Dit zijn de instanties aan wie de administratie verantwoording aflegt: de Vlaamse regering, vertegenwoordigd door haar minister van Mobiliteit en Openbare Werken.

De tevredenheid van de opdrachtgever heeft te maken met de wijze waarop we onze maatschappelijke rol vervullen. Onze maatschappelijke opdrachten worden in de tabel hieronder weergegeven.

Het financieel perspectief werd in de Balanced Scorecard van onze administratie dan ook vervangen door het 'maatschappelijk perspectief'.

#### klantenperspectief

De klanten zijn de afnemers of begunstigers van onze dienstverlening. Voor de administratie Wegens en Verkeer zijn dit burgers (bewoners langs en gebruikers van onze wegen), gemeente- en provinciebesturen. Dit kunnen ook andere instanties zijn met wie we samenwerken (bedrijven, Europese Unie, ...).

#### interne processenperspectief

In dit perspectief wordt vastgelegd welke de interne processen zijn die we nodig hebben om de twee externe perspectieven, het maatschappelijk perspectief en het klantenperspectief, waar te maken. Voor de administratie Wegens en Verkeer is dit bijvoorbeeld het bewaken van de kwaliteit van de uitvoering van de wegeniswerken of het bevorderen van de samenwerking tussen de administratie en andere partners.

#### leer- en groei-perspectief

Het leer- en groei-perspectief is het perspectief waarbij een klimaat voor actie geschapen wordt. Dit betekent dat de administratie aandacht moet hebben voor de competenties en de motivatie van het personeel en voor de nodige informatietechnologie. Zo werkt de administratie Wegens en Verkeer met opleidingsprofielen die voor elke functie vastleggen wat de vereiste basisvaardigheden moeten zijn. Een ander voorbeeld is het bewaken van de kwaliteit van de strategische informatie, zoals databanken en intranet.

### *Maatschappelijke opdrachten van de administratie*

Terugdringen van de verkeersonveiligheid.

Verbeteren van de verkeersleefbaarheid.

Terugdringen van de schade aan natuur en milieu ondanks de toenemende mobiliteit.

Selectief waarborgen van de bereikbaarheid van economische knooppunten en poorten.

Selectief waarborgen van de mogelijkheid tot verplaatsing voor eenieder om volwaardig deel te kunnen nemen aan het maatschappelijk leven.

### *Hoe wordt een Balanced Scorecard opgebouwd?*

Een Balanced Scorecard bestaat uit een aantal succesfactoren, die gemeenten kunnen worden met één of meerdere indicatoren, die elk op hun beurt vastgelegde streefwaarden hebben. De te bereiken doelwaarden worden door het college van afdelingshoofden, o.l.v. de directeur-generaal, besproken en gevalideerd.

Een voorbeeld illustreert de verschillende begrippen:

#### Succesfactor

Ongevallen bij wegenwerken vermijden

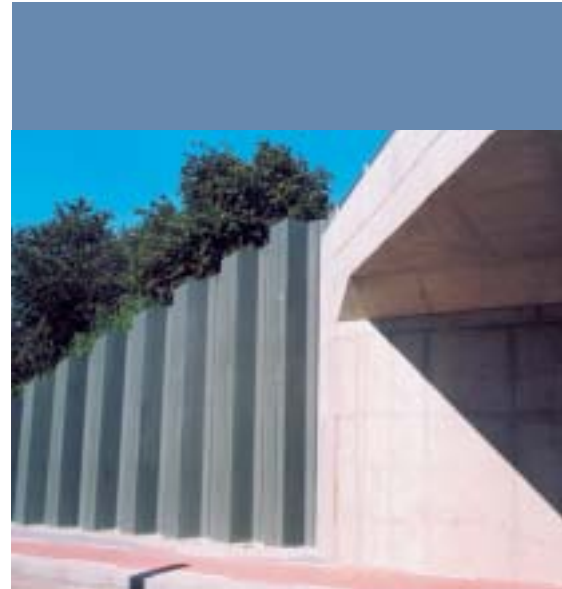
#### Indicator

Aantal ongevallen bij wegenwerken/  
aantal wegenwerken

### *Welke zijn de verdere stappen?*

In 2003 is gewerkt aan de uitbouw van de Balanced Scorecard binnen de context van de administratie Wegen en Verkeer. Voor elk perspectief werden succesfactoren, indicatoren en streefwaarden opgesteld. Er werd tevens gepoogd om voor al deze elementen een nulwaarde vast te stellen, op basis waarvan de evolutie in de toekomst kan gemeten worden. In 2003 vond ook een infosessie plaats voor alle personeelsleden van niveau A. De verder te ondernemen stappen zijn:

- ◆ Nadat de Balanced Scorecard op niveau van de administratie beschikbaar is, kan deze geïmplementeerd worden in de afdelingen.
- ◆ Er dient verder gewerkt te worden aan het integreren en informatiseren van de verschillende data nodig om de Balanced Scorecard op te bouwen.
- ◆ Er dient informatie en toelichting verstrekt te worden aan alle personeelsleden binnen de administratie.
- ◆ Het evalueren en verfijnen van de gedefinieerde succesfactoren en indicatoren blijft een voortdurend streven.



# 14 Personeel

---

In deze rubriek wordt een overzicht gegeven van het personeelsbestand van de administratie Wegen en Verkeer, van 1999 tot en met 2003.



DE ADMINISTRATIE WEGEN EN VERKEER  
IN CIJFERS

*Aantal personeelsleden per afdeling (1999 - 2003)*

<b>1999</b>	AFD. PERSONENVERVOER EN LUCHTHAVENS	205
	AFD. VERKEERSKUNDE	50
	AFD. ANTWERPEN	318
	AFD. LIMBURG	227
	AFD. OOST-VLAANDEREN	301
	AFD. VLAAMS-BRABANT	245
	AFD. WEST-VLAANDEREN	289
	AFD. WEGENBELEID EN BEHEER	45
	AFD. WEGENBOUWKUNDE	51
	DIRECTORAAT-GENERAAL	14
<b>Totaal 1999</b>		<b>1745</b>

<b>2002</b>	AFD. PERSONENVERVOER EN LUCHTHAVENS	225
	AFD. VERKEERSKUNDE	59
	AFD. ANTWERPEN	320
	AFD. LIMBURG	245
	AFD. OOST-VLAANDEREN	299
	AFD. VLAAMS-BRABANT	240
	AFD. WEST-VLAANDEREN	291
	AFD. WEGENBELEID EN BEHEER	49
	AFD. WEGENBOUWKUNDE	51
	DIRECTORAAT-GENERAAL	19
<b>Totaal 2002</b>		<b>1798</b>

<b>2000</b>	AFD. PERSONENVERVOER EN LUCHTHAVENS	203
	AFD. VERKEERSKUNDE	49
	AFD. ANTWERPEN	313
	AFD. LIMBURG	232
	AFD. OOST-VLAANDEREN	298
	AFD. VLAAMS-BRABANT	242
	AFD. WEST-VLAANDEREN	295
	AFD. WEGENBELEID EN BEHEER	41
	AFD. WEGENBOUWKUNDE	50
	DIRECTORAAT-GENERAAL	15
<b>Totaal 2000</b>		<b>1738</b>

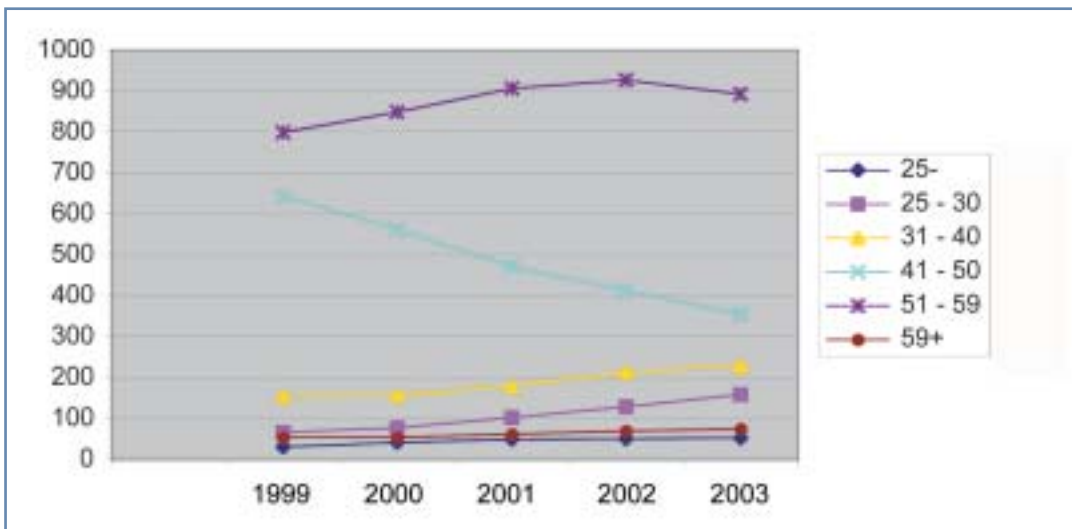
<b>2003</b>	AFD. PERSONENVERVOER EN LUCHTHAVENS	202
	AFD. VERKEERSKUNDE	65
	AFD. ANTWERPEN	302
	AFD. LIMBURG	239
	AFD. OOST-VLAANDEREN	294
	AFD. VLAAMS-BRABANT	237
	AFD. WEST-VLAANDEREN	293
	AFD. WEGENBELEID EN BEHEER	57
	AFD. WEGENBOUWKUNDE	53
	DIRECTORAAT-GENERAAL	16
<b>Totaal 2003</b>		<b>1758</b>

<b>2001</b>	AFD. PERSONENVERVOER EN LUCHTHAVENS	208
	AFD. VERKEERSKUNDE	51
	AFD. ANTWERPEN	318
	AFD. LIMBURG	236
	AFD. OOST-VLAANDEREN	304
	AFD. VLAAMS-BRABANT	243
	AFD. WEST-VLAANDEREN	289
	AFD. WEGENBELEID EN BEHEER	49
	AFD. WEGENBOUWKUNDE	50
	DIRECTORAAT-GENERAAL	17
<b>Totaal 2001</b>		<b>1765</b>

DE ADMINISTRATIE WEGEN EN VERKEER  
IN CIJFERS

*Verdeling personeelsleden naar leeftijd (1999 – 2003)*

	25-	25 - 30	31 - 40	41 - 50	51 - 59	59+
1999	30	65	154	644	799	53
2000	41	77	157	561	849	53
2001	48	102	178	470	906	61
2002	50	128	212	413	927	68
2003	52	158	228	354	892	74



*Verdeling personeelsleden naar leeftijd en geslacht voor 2003*

Jaren	25-		25 - 30		31 - 40		41 - 50		51 - 59		59+		Eindtotaal
	M	V	M	V	M	V	M	V	M	V	M	V	
Geslacht	38	14	114	44	170	58	260	94	755	137	67	7	1758



*Personeelsleden niveau D: een vergeten gelijkemansgroep?* *Folder 'instroom allochtonen en gehandicapten'*

Aansluitend op de acties die in 2002 werden opgestart door het team Gelijke Kansen AWW, werden in 2003 alle districten en hoofdzetels van de afdelingen bezocht. Hierbij werden de knelpunten besproken die personeelsleden van niveau D ervaren. De opkomst was telkens een succes. Vervolgens hebben de leden van het team Gelijke Kansen AWW samen met de personeelsverantwoordelijken een oplijsting gemaakt van de meest voorkomende pijnpunten.

Deze werden in een verslag gegoten voor het college van afdelingshoofden en voorzien van aanbevelingen en actiepunten. De belangrijkste worden hieronder opgesomd:

- ◆ districtswerking: voeren van een degelijke communicatie of betere informatie van de leidinggevenden naar het personeel van de districten;
- ◆ evaluaties / FUTO's: rollen van de evaluatoren verduidelijken evenals de procedure en de mogelijkheid van teambeloning aankaarten;
- ◆ doorstroommogelijkheden: de organisatie van loopbaanselecties en bevorderingsprocedures dient in overleg met de afdeling Personeel te gebeuren.

Wat helpt het om campagnes op te starten rond arbeidsmarktcommunicatie naar allochtonen en personen met een handicap indien de leidinggevenden niet warm lopen om aan diversiteit te werken? Het team Gelijke Kansen AWW heeft in 2003 dan ook een sensibiliseringsactie voor de afdelingshoofden van de administratie gevoerd.

Deze sensibiliseringsactie bestond uit de verspreiding van een folder waarin

In de folder werden ook de voordelen onderstreept van een divers personeelsbestand en werden middelen aangereikt die de instroom van allochtonen en gehandicapten kunnen bevorderen. Tot slot werden enkele concrete acties opgesomd voor de leidinggevenden.



het decreet van 8 mei 2002 over de evenredige arbeidsparticipatie kort werd aangehaald alsook de doelstellingen die de Vlaamse regering zich samen met de sociale partners en de vertegenwoordigers van allochtonenorganisaties hebben gesteld.

# 15 Dienstvoertuigen

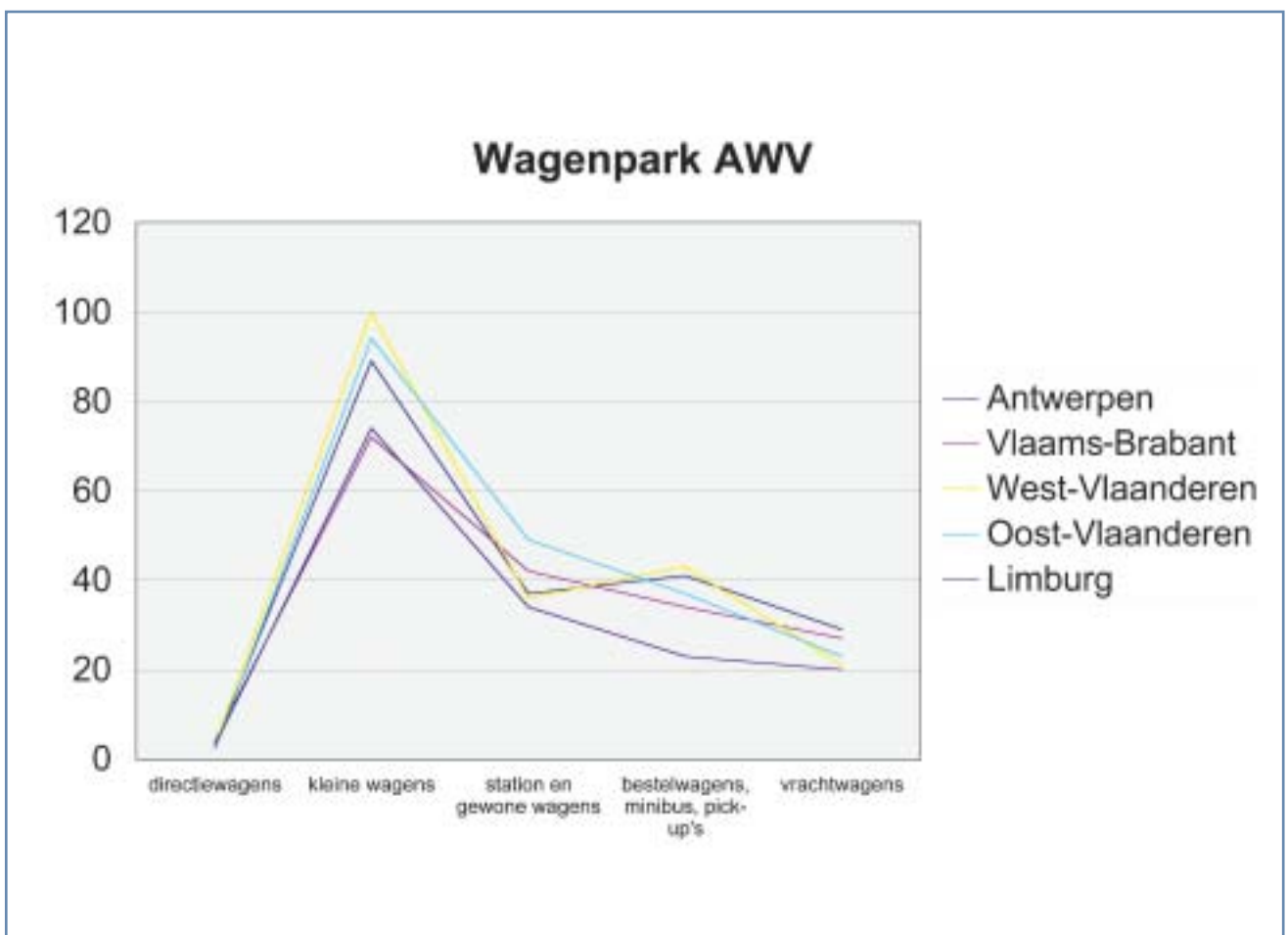
Voor het uitvoeren van haar takenpakket, beschikt de administratie Wegen en Verkeer ook over een wagenpark van dienstvoertuigen.

U vindt hierbij een overzicht van het aantal en het type wagens, verdeeld over de verschillende provinciale afdelingen.

	directiewagens	kleine wagens	station en gewone wagens	bestelwagens, minibus, pick-up's	vrachtwagens
Antwerpen	3	89	37	41	29
Vlaams-Brabant	4	72	42	34	27
West-Vlaanderen	3	100	36	43	21
Oost-Vlaanderen	2	94	49	37	23
Limburg	3	74	34	23	20
<b>TOTAAL</b>	<b>15</b>	<b>429</b>	<b>198</b>	<b>178</b>	<b>120</b>



DE ADMINISTRATIE WEGEN EN VERKEER  
IN CIJFERS



# 16 Schadegevallen

Onderstaande tabel vermeldt het aantal schadedossiers met bijbehorende uitgaven, per provinciale afdeling, voor het jaar 2003.

Het betreft schade die door derden werd toegebracht aan het gewestdomein dat beheerd wordt door de afdelingen van de administratie Wegen en Verkeer.

	Aantal schadedossiers	Bekende	Onbekende	Uitgaven in €	Ongevallen eigen wagens
Antwerpen	2546	1227	1319	1.800.643	9
Limburg	1837	1021	816	1.534.922	13
Oost-Vlaanderen	2067	1193	874	1.063.885	16
Vlaams-Brabant	2248	1088	1160	1.785.537	7
West-Vlaanderen	2080	891	1189	1.487.179	10
<b>Totaal</b>	<b>10778</b>	<b>5420</b>	<b>5358</b>	<b>7.672.166</b>	<b>55</b>



Co



# mmunicatie



# Verkeers





# informatie



Met betrekking tot verkeersinformatie, speelt het 'Vlaams Verkeerscentrum' een cruciale rol:

- ✦ Verstrekken van verkeersinformatie voor gans Vlaanderen. Deze gegevens zijn online beschikbaar op <http://verkeersinfo.lin.vlaanderen.be/>
- ✦ Controle en sturing van het autoverkeer in de regio Antwerpen. Aangezien op langere termijn ook verkeersbeheercentra in Gent en Brussel zullen instaan voor een lokale bewaking en sturing, vult het centrum in Antwerpen deze taken voorlopig slechts in beperkte mate in.

Andere toepassingen die in het centrum werden gebundeld om haar operaties te ondersteunen betreffen:

- ✦ Beheer van telgegevens van de circa 1500 lussen in het wegdek en de detectiecamera's boven het wegdek, die indicaties geven over de verkeersafwikkeling op het Vlaamse hoofdwegennet.
- ✦ Aansturing van variabele informatieborden boven de weg en van tekstkarren (van op afstand aanstuurbare mobiele lichtkranen) die ingezet worden bij grote werken om de verkeersregeling te bevorderen of ter hoogte van keuzepunten om alternatieve reizen aan te geven.
- ✦ Onderzoek naar hoe voertuigtelematie deel kan uitmaken van een dynamisch verkeersbeheer (bijvoorbeeld Intelligente Snelheidsaanpassing).

In de toekomst zal het verkeerscentrum de nu reeds beschikbare data - zoals tellingen, opgetekende incidenten en ongevallen, meteorologische gegevens, input van politie en andere bronnen- combineren met data over de te verwachten verkeersstromen. Op die manier kan op elk ogenblik een zeer accuraat beeld van de verkeerssituatie weergegeven worden. Dit is immers de bron voor een coherente en actuele verkeersinformatie. Het toekomstige systeem zal ook uitgerust zijn met bepaalde expertfuncties zoals het berekenen van doorreistijden, het voorspellen van de verkeersafwikkeling op korte termijn (10-20 minuten) en het voorkomen van tegenstrijdigheden bij het aansturen van bijvoorbeeld variabele signalisatieborden.

# Mobiliteits



## *Eerste hulp bij ongevallen*

De eerste minuten na een ongeval kunnen beslissend zijn voor het leven van een slachtoffer. Wanneer één van de vitale functies (bewustzijn, ademhaling, bloedcirculatie) getroffen is, dient dan ook binnen de eerste minuten opgetreden te worden. Meestal is er geen medische hulp aanwezig bij een ongeval, wat betekent dat de hulpverlening gestart moet worden door een toevallige getuige. De campagne wilde hierop de aandacht vestigen en oproepen om in dit kader een opleiding 'Eerste hulp bij ongevallen' te volgen bij het Rode Kruis.

## *Carpoolen*

Met deze campagne wilde de administratie Wegen en Verkeer de Vlaamse Carpoolbank promoten. Carpoolen is immers makkelijker en logischer dan men denkt want met twee of meer in de wagen vermindert men effectief het verkeer en spaart men het milieu. De bestuurder krijgt bovendien een vergoeding. De passagier reist goedkoper en komt ontspannen op het werk of thuis.

## *Week van de Zachte Weggebruiker*

Van 7 tot 18 mei 2003 organiseerden de Vlaamse overheid en de vzw Komimo de 'Week van de Zachte Weggebruiker'. In heel wat Vlaamse steden en gemeenten werden acties op touw gezet ter bevordering van het fiets- en voetgangersverkeer. Al wie meer fietst of te voet gaat, draagt immers een steentje bij om het mobiliteitsprobleem op te lossen.

# campagnes

De administratie Wegen en Verkeer voert jaarlijks zes mediacampagnes die de weggebruiker willen aanzetten tot een bewuster mobiliteitsgedrag en meer verkeersveiligheid. Elke campagne bestaat uit een affiche langs het Vlaamse wegennet gecombineerd met een tijdschriftadvertentie, radiospot of televisiespot.



De volgende thema's kwamen aan bod in 2003:

## *Hoffelijkheid in het verkeer*

Vlot verkeer, daar is iedereen bij gebaat. Jammer genoeg vergeten we in onze haast al eens dat hoffelijkheid daarbij vaak wonderen doet. In 2002 voerde onze administratie hieromtrent al een campagne door het ritsprincipe te promoten, daar waar twee verkeersstromen samenkomen. Met deze campagne wilde de administratie nog verder gaan en aantonen waartoe een gebrek aan hoffelijkheid kan leiden.

## *Week van Vervoering*

Elk jaar in september organiseert de Vlaamse overheid in samenwerking met de vzw Komimo de 'Week van Vervoering'. Tijdens deze week wordt het collectief vervoer, al dan niet in combinatie met de zachte vervoerswijzen zoals het te voet gaan en het fietsen, gepromoot als deeloplossing voor het mobiliteitsprobleem. Aan de hand van voorbeeldacties wordt getimmerd aan een mobiliteit, waarbij de toegankelijkheid en de bereikbaarheid van het openbaar vervoer centraal staan.

## *Verantwoord rijgedrag bij wegenwerken*

Ongevallen bij wegenwerken zijn helaas brandend actueel. Onaangepast rijgedrag is hiervan de belangrijkste oorzaak. Daarom deed de administratie Wegen en Verkeer via deze campagne een oproep aan alle weggebruikers om bij wegenwerken absoluut voorrang te geven aan een veilige rijstijl, gebaseerd op respect en hoffelijkheid ten opzichte van de andere weggebruikers en de werklieden.

# Uitweg,



# het blad voor een betere mobiliteit

De administratie Wegen en Verkeer laat om de twee maanden een nieuwe editie van Uitweg verschijnen. De bedoeling is om met het blad een zo ruim mogelijk publiek te bereiken en zo te werken aan bewustmaking rond de mobiliteitsproblematiek. In dit kader zijn alle weggebruikers betrokken partij. Het blad richt zich dan ook zeker niet alleen tot automobilisten.

Uitweg is gratis te vinden in openbare bibliotheken, gemeentehuizen, de 15 grootste Vlaamse treinstations, de Lijnwinkels en de benzinstations langs de autosnelwegen. Een gratis abonnement kan ook. Dan wordt het blad om de twee maanden gratis thuisbezorgd. Momenteel wordt Uitweg verspreid in een oplage van 115.000 exemplaren.

In elk nummer wordt een thema behandeld en in 2003 kwamen de volgende onderwerpen aan bod:

- ✦ De straat is van iedereen.
- ✦ Leren verkeren, over verkeerseducatie.
- ✦ Fietsen en stappen.
- ✦ Wegen grondig bekeken, over de gebruikte materialen en werkwijzen bij de aanleg van wegeninfrastructuur.
- ✦ Trein - Tram – Bus.
- ✦ Parkeren.





Website

# W W W . . .

De administratie Wegen en Verkeer heeft ook een eigen webstek:

<http://wegen.vlaanderen.be>

Deze bestaat uit vijf grote onderdelen:

- ✦ Wegen
- ✦ Verkeer
- ✦ Projecten
- ✦ Communicatie
- ✦ Documenten

Onder het luik 'wegen' is alles terug te vinden wat met wegeninfrastructuur te maken heeft: het wegenpatrimonium in cijfers, gevaarlijke punten, bermbeheer, ...

Onder 'verkeer' vindt u alles wat op die wegen plaatsvindt: verkeersbeheer, carpoolparkings, verkeerstellingen, winterdienst, ...

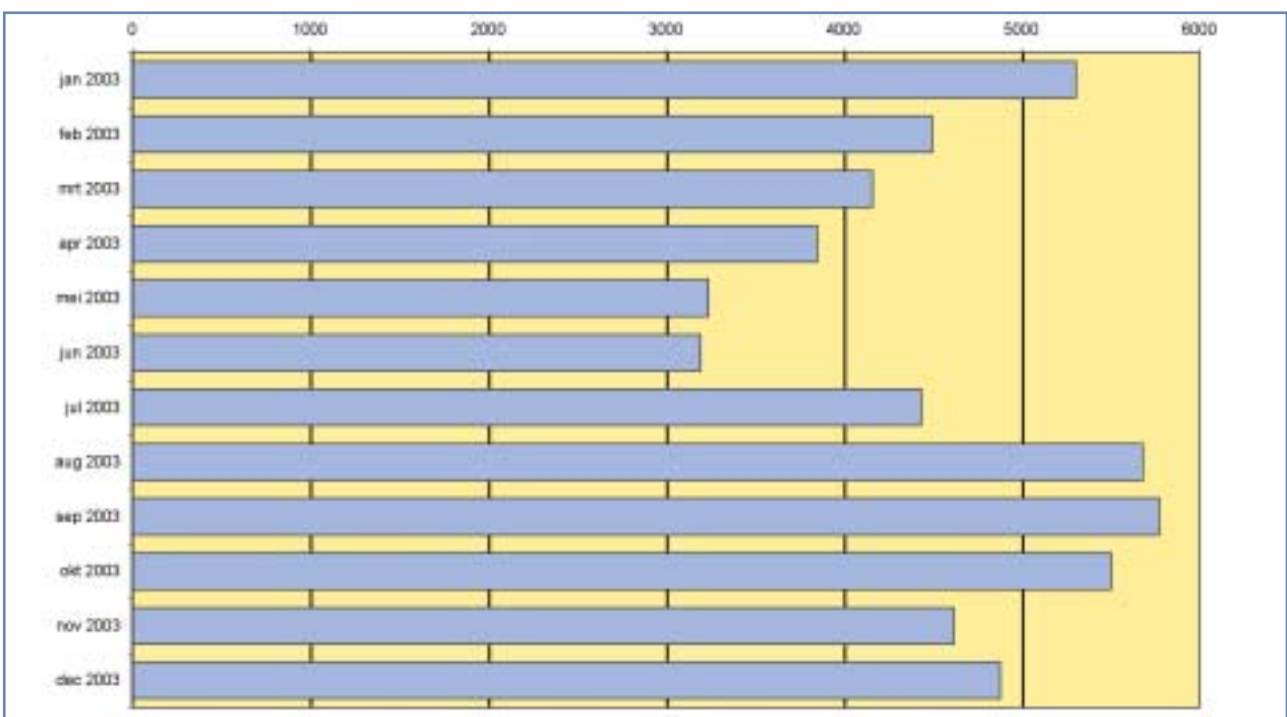
Het luik 'projecten' belicht belangrijke gerealiseerde, lopende en toekomstige infrastructuurprojecten.

De verschillende communicatiekanalen van de administratie zijn ondergebracht bij 'communicatie': mobiliteitscampagnes, het magazine Uitweg, de Wegentelefoon, ...

Tot slot vinden specifieke doelgroepen zoals aannemers en studiebureau's technische en administratieve documenten onder de rubriek 'documenten'.

In 2003 telden we 55.163 bezoekers op de site van de administratie.

## Overzicht bezoekersaantal 2003



# Wegentelefoon





# en e-mail

De administratie Wegen en Verkeer doet grote inspanningen om te zorgen voor een veilig wegennet. Maar... niemand is onfeilbaar. De administratie is dan ook van oordeel dat - naast het eigen inspectiepersoneel - ook de weggebruiker zijn steentje kan bijdragen om te ontdekken wat er aan het wegennet en de bestaande infrastructuur schort. Elke voetganger, fietser, motorrijder of automobilist kan de Wegentelefoon bellen om alle ongemakken te melden, zoals:

- ✦ knelpunten
- ✦ gebrekkige bewegwijzering
- ✦ potentieel gevaarlijke situaties
- ✦ mankementen aan het wegdek

De **Wegentelefoon** is tijdens de kantooruren te bereiken op het groene nummer: **0800-122 66** (buiten de kantooruren staat er een antwoordapparaat ter beschikking).

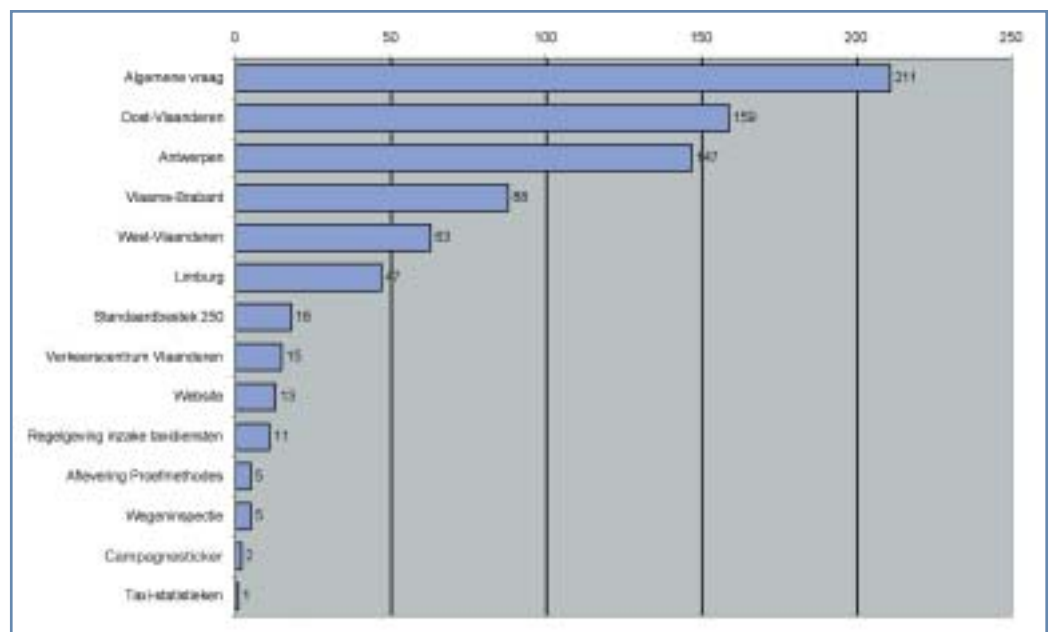
Hierbij een overzicht van het aantal oproepen in het jaar 2003, per Vlaamse provincie.

Wie liever mailt met vragen en/of opmerkingen over de administratie en haar bevoegdheidsdomein, kan dat via de speciaal daarvoor gecreëerde formulieren op de website <http://wegen.vlaanderen.be>

In 2003 ontvingen we 785 vragen via de site van de administratie. Hierbij een overzicht van de aard van de vragen.

Provincie Antwerpen	79
Provincie Vlaams-Brabant	138
Provincie West-Vlaanderen	168
Provincie Oost-Vlaanderen	68
Provincie Limburg	22

## Aard vragen per e-mail





**Ministerie van de  
Vlaamse Gemeenschap**

**Samenstelling**

Ministerie van de Vlaamse Gemeenschap  
Departement Leefmilieu en Infrastructuur  
Administratie Wegen en Verkeer  
Directoraat-Generaal

**Verantwoordelijke uitgever**

ir. Johan Vanderheyden  
directeur-generaal  
Administratie Wegen en Verkeer  
Koning Albert II-laan 20, bus 4  
1000 Brussel

**Auteur**

Sofie Vanhout  
communicatieverantwoordelijke  
Administratie Wegen en Verkeer

**Met dank aan**

De afdelingen van de administratie Wegen en Verkeer voor het aanleveren van gegevens.  
Jan Swinnen en Hans Keymeulen voor het aanleveren van fotomateriaal.  
Nadia De Braekeler voor de grafische vormgeving van het jaarboek.

**Fotografie**

Jan Swinnen  
Afdeling Algemene Technische Ondersteuning  
Administratie Ondersteunende Studies en Opdrachten

**Grafische vormgeving**

Nadia De Braekeler  
Afdeling Logistiek - Digitale Drukkerij  
Administratie Algemene Administratieve Diensten

**Drukwerk**

Afdeling Logistiek - Digitale Drukkerij

**Depotnummer**

D/2004/3241/050

**Uitgave**

April 2004